

Indholdsfortegnelse - Bilag

Indholdsfortegnelse - Bilag	1
2.1 Temadrøftelse: Indspil til prioriterede emner og temaer i det tværkommunale samarbejde	3
Bilag 1: Forslag til temaer, der kan prioriteres	3
2.2 Temadrøftelse Prioritering af input til ”Sjælland baner vejen frem”	5
Bilag 1: Oversigt over indmeldte projekter_KKR.....	5
Bilag 2: Forslag til prioritering SBVF_KKR_200623.....	24
2.3 Beslutningssag: Kollektiv trafik – interessevaretagelse og initiativer på kort og langt sigt	32
Bilag 1: Notat til brug for møde om kollektiv trafik (004)	32
Bilag 2: Pjece_Styrk mobiliteten i landområderne - trafiksselskabernes bud på løsninger. 07.03.23 pdf.....	36
Bilag 3: Status for Movias økonomi efter økonomiaftalerne (002)	49
Bilag 4: Vindum Mangler vi mod til at tage afgørende skridt for et bedre klima_ _ Mobility/Tech (PRO).....	51
Bilag 5: Svar til KL og Danske Regioner om trafiksselskabernes rammevilkår_02.05.23	58
Bilag 6: Brev til kommuner og regioner om Movias økonomi-1596193.0.15	61
2.4 Beslutningssag: Regionalt kapitel for Sjælland til ny erhvervsfremmestrategi 2024-2027og input til Danmarks Erhvervsfremmebestyrelses investeringsplan 2024	64
Bilag 1: Erhvervsfremmestrategi regionalt strategikapitel Sjælland (002)_udkast til KKR.....	64
2.5 Beslutningssag: Kommunernes økonomiske forpligtelse i forhold til domfældte udviklingshæmmede grønlandske og færøske borgere	69
Bilag 1: Supplerende om baggrund m.v. kommunernes økonomiske forpligtelse i forhold til domfældte, udviklingshæmmede grønlandske og færøske borgere.....	69
2.6 Beslutningssag: Godkendelse af afrapportering på to centrale udmeldinger om hhv. punktskrifts- og tegnsprogsindsatser	72
Bilag 1: Centrale udmeldinger, opsummering	72
Bilag 2: Afrapportering fra kommunerne i region sjælland (punktskriftindsatser) - endelig version.....	76
Bilag 3: Afrapportering fra kommunerne i region sjælland (tegnspogsindsatser) - endelig version.....	85
2.7 Beslutningssag: Fordeling af flygtninge 2024	94
Bilag 1: Landstal 2024	94
2.10 Orienteringssag: Sundhedsaftale 2024-27 - høringsudkast	108

Bilag 1: Sundhedsaftale 2024-27	108
Bilag 2: Høringsbrev	133
Bilag 3: Høringsparter for Sundhedsaftalen 2024-2027 i Region Sjælland	136
3.2 Meddelelser fra KKR formandskabet	139
Bilag 1: Brev til transportministeren og transportordførerne om Kalundborgmotorvejens fulde færdiggørelse	139

2.1

Temadrøftelse: Indspil til prioriterede emner og temaer i det tværkommunale samarbejde

Forslag til temaer, der kan prioriteres

KKR Udviklingsopgaver

Det specialiserede socialområde:

Udgiftsudvikling / Forpligtende samarbejde, forsyningssikkerhed, tilbudsviften

Sundhedsområdet:

Fokus på sundhedsklyngernes samarbejde – konsolidering af det lokale samarbejde ml. sygehuse, PLO og kommuner

Administration og digitalisering:

Digitalisering af opgaveløsning – arbejdskraftsmangel både i velfærdstilbud og adm. kan der høstes gevinster af digitalisering og teknologiske løsninger.

Klima og infrastruktur:

Sjællands Klimaalliance – realisering af klimamål

Beskæftigelse, integration og uddannelse :

Mere uddannelse til flere/alle (restgruppe) – Sjællandsregionen har en relativ høj andel unge og voksne uden en uddannelse. De skal løftes af hensyn til vækst og velfærd.

KKR Interessevaretagelse

Sundhedsområdet:

Sundhedsstrukturkommission- løbende interessevaretagelse ifm overvejelser om placering af opgaver og finansiering

Administration og digitalisering:

Afbureaukratisering (regeringsgrundlag) - løbende interessevaretagelse ifm realiseringen af ØA23

Erhverv og turisme :

Turisme – udvikling af kystområderne. Fokuseret interessevaretagelse for at skabe rammer for mere kapacitet i kystområderne.

Kobling mellem RUC og erhvervslivet – viden ud i virksomhederne. Samarbejde om at etablere RUC som Sjællands universitet gennem tæt kobling til erhvervslivet.

Klima og infrastruktur:

Sjælland baner vejen frem 2.0- Opdatering med nye projektforslag og fortsat interessevaretagelse

Kollektiv trafik i landområderne – udvikling af nye løsninger og påvirke rammer (regler og finansiering)

Beskæftigelse, integration og uddannelse:

Omlægning af jobcentrenes opgaver. I regeringsgrund lægges op til ændringer - det kalder på blik på, om der er behov for samarbejder m.v.

2.2

Temadrøftelse Prioritering af input til "Sjælland baner vejen frem"

Oversigt over indmeldte projekter

Sjælland baner vejen frem

INDLEDNING	2
VURDERING AF INDMELDTE PROJEKTER	3
Vejprojekter	3
Vejprojekter i "Aftale om infrastruktur 2035":	3
Støjprojekter	4
Baneprojekter	4
Baneprojekter i "Aftale om infrastruktur 2035":	5
Knudepunktsprojekter	5
Cykelprojekter	5
Øvrige projekter	5
BESKRIVELSE AF INDMELDTE PROJEKTER	6
Vejprojekter	6
Vejprojekter i "Aftale om infrastruktur 2035":	9
Støjprojekter	10
Baneprojekter	11
Baneprojekter i "Aftale om infrastruktur 2035":	14
Knudepunktsprojekter	15
Cykelprojekter	16
Øvrige projekter	17
Temaer	18

Indledning

Der er indkommet 47 projektforslag til "Sjælland baner vejen frem". Heraf er 10 projekter allerede besluttet med Infrastrukturplan 2035.

De 47 projekter fordeler sig på 19 vejprojekter, 15 baneprojekter, 3 projekter om støjafskærmning, 6 projekter om knudepunkter, 2 forslag til cykelprojekter og 2 øvrige projekter.

De 10 konkrete anlægsprojekter, der allerede indgår i den statslige "Infrastrukturplan 2035" er alle medtaget, men ikke vurderet i det følgende. For at sikre fokus, fremdrift og gennemførelse, foreslår administrationen, at det fremgår tydeligt i den nye "Sjælland baner vejen frem", at disse projekter prioriteres og støttes op om fremadrettet.

Der er desuden indkommet forslag til forskellige temaer, der kan indgå i "Sjælland baner vejen frem". De er oplyst i det følgende, men ikke vurderet, da de ikke indeholder konkrete projekter

Alle øvrige projekter er vurderet på baggrund af de vedtagne kriterier:

Fælles regional betydning

Kriteriet skal sikre, at projekterne har en vist størrelse og regional betydning. Projekter med opbakning på tværs af kommuner og som løfter mobiliteten i regionen, er blevet vurderet højt. Mindre projekter, der alene har lokal opbakning er blevet vurderet lavt.

Modenhed af projektet

Projekterne er blevet vurderet ud fra graden af modenhed. Det vil sige projekter, hvor der foreligger en VVM er blevet vurderet højere, end projekter, hvor der endnu kun er udarbejdet foranalyse eller lignende. Projekter på idéstadiet er blevet vurderet lavest. Modenheden af projekterne er generelt vurderet lavt, da mange af de nyindmeldte projekter er på skitse eller foranalyse niveau.

Samfundsøkonomiske forrentning

Da flere af projekterne stadig er på skitse eller foranalyse niveau, er der hellere ikke lavet samfundsøkonomiske analyser for projekterne. Det er kun 4 ud af de 47 projekter, der kan findes en intern rente for, og to er af ældre dato. Administrationen har derfor besluttet at tage den samfundsøkonomiske forrentning ud af vurderingerne. Den interne rente er oplyst, for de projekter hvor den findes.

Vækst og udvikling

Projekterne der bidrager til vækst og udvikling i regionen er vægtet højt. Det gælder projekter med betydning for erhvervsudviklingen, fx i forhold til tiltrækning af virksomheder, let tilgængelighed af kvalificeret arbejdskraft og fremkommeligheden for godstransport.

Pendling og tilgængelighed

Infrastruktur der er med til at sikre tilgængeligheden til arbejde og uddannelse, er blevet vurderet højt. Det kan være projekter, der skaber bedre sammenhæng mellem by og land og projekter, der giver bedre pendlingsmuligheder både internt i regionen og mod Hovedstaden.

Miljø og grøn omstilling.

Projekterne er blevet vurderet på deres overordnede påvirkning af miljøet. Vejprojekter er vurderet med en miljøscore op til 2. Der er givet 1 point for helt ny anlæggelser, og 2 point for udvidelse af eksisterende anlæg. Støjprojekter har fået miljøscoren 3, da de har positiv påvirkning på bl.a. mennesket sundhed.

For alle øvrige projekter, er der vurderet med udgangspunkt i potentialet for overflytning af passagerer til den kollektive trafik. Det har talt ned, hvis projektet kræver nyanlæggelse.

Vurderingerne af de indmeldte projekter kan findes på de efterfølgende sider.

Vurdering af indmeldte projekter

Vejprojekter

Vejprojekter	Fælles eller regional betydning	Modenhed	Samfundsøkonomisk forrentning	Vækst og udvikling	Pendling og tilgængelighed	Miljø og grøn omstilling	Samlet score
Den Sjællandske tværforbindelse (Rute 22)	4	3	4,5 % <i>Rambøll, 2016</i>	4	3	2	3,2
Samlet løsning for vejforbindelserne mellem, Roskilde, Køge og Ringsted	4	1	-	3	4	2	2,8
Opgradering af rute 14 (Roskilde - Ringsted)	3	2	4% VD,2022	3	4	2	2,8
Opgradering af rute 6 (Roskilde – Solrød)	3	2	-	3	4	2	2,8
Udbygning af hele Rute 9 + fremskudt færgeleje ved Tårs	3	3	Vej op til 4,8% (VD, 2012) Færgeleje op til 3,6 (S&B 2018)	3	2	2	2,6
Udvidelse af Holbækmotorvejen	3	1	-	3	3	2	2,4
Udvidelse af Masned Sundbroen	2	1	-	2	2	2	1,8
Forbindelse mellem Syd- og Vestmotorvejen (Tilslutningsanlæg 34 Herfølge/Borup)	2	2		2	2	1	1,8
Forbedret vejforbindelse Ringsted - Næstved (rute 14)	2	1	-	2	2	2	1,8
Forbedret vejforbindelse Holbæk - Ringsted (rute 215)	2	1	-	2	1	2	1,6
Rønnede - Næstvedsmotorvejen. Bedre tilslutning mod syd	1	3	-	2	1	1	1,6
Borup omfartsvej	1	2	15,3% MOE for Køge Kommune	2	1	1	1,4
Ny vejforbindelse STC til Vestmotorvejen	2	1	-	2	1	1	1,4
4 ramper ved alle motorvejestilslutninger	1	1	-	2	1	1	1,2

Vejprojekter i "Aftale om infrastruktur 2035":

Motorvej Kalundborg -Færdiggørelse, Motorvej hele vejen (rute 23)

Motorvej Næstved-Rønnede (rute 54)

Stevnsvejen

Opgradering af E55 til Nykøbing (3 Kryds)

Vestmotorvejen Korsør – Vemmelev. Befæstede nødspor og støjskærm

Støjprojekter

Støjprojekter	Fælles eller regional betydning	Modenhed	Samfunds-økonomisk forrentning	Vækst og udvikling	Pendling og tilgængelighed	Miljø og grøn omstilling	Samlet score
Støjskærm 7m Holbækmotorvejen	2	2	-	2	1	3	2
Støjreducerede tiltag lang motorvejen i Køge Kommune	2	2	-	2	1	3	2
Støjreducerede tiltag lang motorvejen i Ringsted Kommune	2	2	-	2	1	3	2

Tema: Mindre trafikstøj

Baneprojekter

Baneprojekter	Fælles eller regional betydning	Modenhed	Samfunds-økonomisk forrentning	Vækst og udvikling	Pendling og tilgængelighed	Miljø og grøn omstilling	Samlet score
Den Sjællandske timemodel	4	3	-	3	4	4	3,6
Udvikling af Femern Bælt forbindelse, herunder superlyntogsstop i Region Sjælland, samt lokalbetjening over forbindelsen.	4	3	-	3	2	3	3,0
Dobbeltspor Køge-Køge Nord + ekstra perron Køge	3	3	-	2	3	3	2,8
Direkte tog Nykøbing Sjælland-til København via Odsherredbanen	2	2	-	1	2	3	2,0
Direkte tog Nakskov til København via Lollandsbanen	2	2	-	1	2	3	2,0
Banebetjening af kommende Lolland Station ved Holeby	1	3	-	2	1	3	2,0
Stop i Region Sjælland på superlyntogsforbindelsen mellem danske byer.	2	2	-	2	1	3	2,0
Etablering af Hastrup Station (Lille syd banen)	1	1	-	2	2	2	1,6
Stop ved Trylleskoven Strand (S-tog)	1	1	-	2	1	2	1,4
Trinbræt ved STC (Østbanen, ml. Ølby St. og Lille Skensved St.)	1	1	-	1	1	2	1,2

Baneprojekter i "Aftale om infrastruktur 2035":

Ring Syd forbindelse (Tog til CPH Lufthavn)

Sporrenovering Østbanen

Næste generations S-tog til Roskilde*

Elektrificering af Kalundborg Jernbanen

Kapacitetsudvidelse og hastighedsopgradering af jernbanen ved Ringsted

Knudepunktsprojekter

Knudepunktsprojekter	Fælles eller regional betydning	Modenhed	Samfunds-økonomisk forrentning	Vækst og udvikling	Pendling og tilgængelighed	Miljø og grøn omstilling	Samlet score
Flere P-pladser ved Køge Nord	2	3	-	3	3	3	2,8
Ny station med parker- og rejseanlæg ved Roskilde Vest (Nordvestbanen stop ved Ringstedvej/Lindeborgvej,)	2	3	-	3	3	3	2,8
Forbedret cykelparkering på alle stationer i regionen	2	2	-	2	2	4	2,4
Samkørselspladser ved Sydmotorvejen (Sikre forsats kapacitet)	2	2	-	1	3	2	2,0
Herfølge Station ny stiunderføring	1	2	-	1	2	2	1,6
Bedre sikkerhed omkring Haslev Station (herunder bedre over-/undergang)	1	1	-	1	2	2	1,4

Tema: Attraktive knudepunkter

Cykelprojekter

Cykelprojekter	Fælles eller regional betydning	Modenhed	Samfunds-økonomisk forrentning	Vækst og udvikling	Pendling og tilgængelighed	Miljø og grøn omstilling	Samlet score
Supercykelsti Roskilde - Køge via Havdrup	2	2	-	3	3	4	2,8
Supercykelsti langs Køge Bugt	1	3	-	1	2	4	2,2

Øvrige projekter

Øvrige projekter	Fælles eller regional betydning	Modenhed	Samfunds-økonomisk forrentning	Vækst og udvikling	Pendling og tilgængelighed	Miljø og grøn omstilling	Samlet score
Styrkelse af den regionale busbetjening	4	3		3	4	4	3,6

Tema: Unge til uddannelse

Tema: Grøn omstilling

Kattegatforbindelsen

Beskrivelse af indmeldte projekter

Vejprojekter

Den Sjællandske tværforbindelse (Rute 22)	Fælles eller regional betydning	Modenhed	Samfundsøkonomisk forrentning	Vækst og udvikling	Pendling og tilgængelighed	Miljø og grøn omstilling	Samlet score
Vægtning:	4	3	4,5 % (Rambøll, 2016)	4	3	2	3,2

Opgradering af vejforbindelsen mellem Kalundborg, Slagelse, Næstved til motorvej. Forundersøgelse af projektet indgår i "Aftale om infrastrukturplan 2035". En motorvej med 130 km/t vil kunne nedsætte rejsetiden fra Næstved til Kalundborg med 50%, og vil desuden skabe bedre forbindelser mellem Femern og Storebælt samt evt. en ny kattegatforbindelse. Rambøll udførte i 2016 en samfundsøkonomisk analyse for hele strækningen (Rønnede til Kalundborg) og beregnede i den forbindelse en intern rente på 4,5%.

Tværforbindelsen er indmeldt af Kalundborg, Næstved og Slagelse Kommuner samt Region Sjælland.

Samlet løsning for vejforbindelserne mellem Roskilde, Køge og Ringsted	Fælles eller regional betydning	Modenhed	Samfundsøkonomisk forrentning	Vækst og udvikling	Pendling og tilgængelighed	Miljø og grøn omstilling	Samlet score
Vægtning:	4	1	-	3	4	2	2,8

Forundersøgelsen for Ring 5 mellem Køge og Frederikssund viser en væsentlig stigning i trængslen frem til 2035, hvis en ny vejforbindelse ikke realiseres. Det er tvivlsomt, om Ring 5 bliver en realitet og i så fald vil det være nødvendigt at kigge på en samlet helhedsløsning for den stigende trængsel mellem Ringsted, Roskilde og Køge. Opgraderingen af rute 6, er det eneste tiltag, der indgår i Infrastrukturplan 2035.

Samlet løsning for vejforbindelserne mellem Roskilde, Køge og Ringsted er meldt ind af Region Sjælland.

Opgradering af rute 14 (Ringsted - Roskilde)	Fælles eller regional betydning	Modenhed	Samfundsøkonomisk forrentning	Vækst og udvikling	Pendling og tilgængelighed	Miljø og grøn omstilling	Samlet score
Vægtning:	3	2	4% (VD, 2022)	3	4	2	2,8

Opgradering af vejforbindelsen mellem Ringsted og Roskilde til motorvej. I Vejdirektoratets rapport om Ring 5 mellem Køge og Frederikssundsvej (613-2022), er der gennemført en foreløbig samfundsøkonomisk beregning af en motorvej mellem Roskilde og Ringsted, som vurderes at have en positiv samfundsøkonomi, med en intern rente i størrelsesordenen 4%.

Opgradering af rute 14 er meldt ind af Ringsted og Roskilde Kommuner

Opgradering af rute 6 (Solrød – Roskilde)	Fælles eller regional betydning	Modenhed	Samfundsøkonomisk forrentning	Vækst og udvikling	Pendling og tilgængelighed	Miljø og grøn omstilling	Samlet score
Vægtning:	3	2	-	3	4	2	2,8

Opgradering af vejforbindelsen mellem Solrød og Roskilde til motorvej. Infrastrukturplan 2035 indeholder en forundersøgelse af opgradering af Rute 6 mellem Solrød og Roskilde.

Opgradering af rute 6 er meldt ind af Roskilde Kommune.

Udbygning af hele Rute 9 + fremskudt færgeleje ved Tårs	Fælles eller regional betydning	Modenhed	Samfundsøkonomisk forrentning	Vækst og udvikling	Pendling og tilgængelighed	Miljø og grøn omstilling	Samlet score
Vægtning:	3	3	Vej op til 4,8% (VD, 2012) Færgeleje op til 3,6 (S&B 2018)	3	2	2	2,6

Opgradering af vejforbindelsen mellem Tårs og Maribo, som en alternativ forbindelse til Femern Bælt forbindelse fra Fyn og Jylland. Opgraderingsmulighederne er undersøgt af vejdirektoratet i 2012. Højeste interne rente er på 4,8%, for en samlet forlængning af rute 9 E47 (ved Maribo) - Halsted som en direkte forlængelse af motortrafikvejen nord om Nakskov som udbygges. Den interne rente er beregnet til 2,9 ved samtidig at opgradere vejen fra Halsted til Tårs. Sund & Bælt har i 2018 lavet en undersøgelse af fremskudt færgehavn som viser en intern rente på mellem 2,3 og 3,6 for forskellige løsninger. Der findes ingen samlet beregning og beregningerne er ganske gamle lige som der ikke anbefalet løsninger.

Der er i "Aftale om infrastrukturplan 2023" afsat midler til anlæg af et mindre vejstykke ved Nørreballe samt undersøgelse af strømforholdene i forbindelse med fremskudt færgeleje ved Tårs.

Projekter er meldt ind af Lolland Kommune.

Udvidelse af Holbækmotorvejen	Fælles eller regional betydning	Modenhed	Samfundsøkonomisk forrentning	Vækst og udvikling	Pendling og tilgængelighed	Miljø og grøn omstilling	Samlet score
Vægtning:	3	1	-	3	3	2	2,4

Udvidelse af Holbækmotorvejen etape 2 mellem Roskilde Vest og Hornsherred afkørslen. Vurderingen er et rent skøn ud fra den situation at der kommer alvorlige trængselsproblemer

Projektet er meldt ind af Region Sjælland i den egenskab, at den indgår i eksisterende Sjælland baner vejen frem.

Udvidelse af Masnedsundbroen	Fælles eller regional betydning	Modenhed	Samfundsøkonomisk forrentning	Vækst og udvikling	Pendling og tilgængelighed	Miljø og grøn omstilling	Samlet score
Vægtning:	2	1	-	2	2	2	1,8

Udvidelsen af Masnedsundbroen mellem Masnedø og Sjælland. De smalle kørebaner på broen udfordrer afviklingen af trafikken. Broen er en del af rute 153 og forbinder Sjælland med Lolland og Falster sammen med Storstrømsbroen. Projektet er meldt ind af Vordingborg Kommune

Forbindelse mellem Syd- og Vestmotorvejen (Tilslutningsanlæg 34 Herfølge/Borup)	Fælles eller regional betydning	Modenhed	Samfundsøkonomisk forrentning	Vækst og udvikling	Pendling og tilgængelighed	Miljø og grøn omstilling	Samlet score
Vægtning:	2	2	-	2	2	1	1,8

Projektet omfatter en etablering af motortrafikvej eller landevej mellem Sydmotorvejen ved tilslutningsanlæg 34 Herfølge og Vestmotorvejen ved tilslutningsanlæg 34 Borup. Vejforbindelsen skal skabe et nordlig supplement til "Den sjællandske Tværfordelse" for tværgående trafik mellem Vest- og Sydsjælland. Herved vil strækningerne Lellinge-Vemmedrup (rute 150), Algestrup-Slimminge (Slimmingevej) og Ulse-Ringsted (rute 269) aflastes. Projektet er meldt ind af Køge Kommune.

Forbedret vejforbindelse Ringsted - Næstved (rute 14)	Fælles eller regional betydning	Modenhed	Samfundsøkonomisk forrentning	Vækst og udvikling	Pendling og tilgængelighed	Miljø og grøn omstilling	Samlet score
Vægtning:	2	1	-	2	2	2	1,8

Opgradering af vejforbindelsen mellem Ringsted og Næstved, den sydlige del af rute 14.

Projekter er meldt ind af Ringsted Kommune

Forbedret vejforbindelse Holbæk-Ringsted (rute 215)	Fælles eller regional betydning	Modenhed	Samfundsøkonomisk forrentning	Vækst og udvikling	Pendling og tilgængelighed	Miljø og grøn omstilling	Samlet score
Vægtning:	2	1	-	2	2	2	1,8

Opgradering af vejforbindelse mellem Holbæk og Ringsted, der i dag består af den nordlige del af rute 57 fra Holbæk til Ugerløse, samt rute 215 fra Ugerløse til Ringsted.

Projekter er meldt ind af Ringsted Kommune

Rønnede - Næstvedsmotorvejen. Bedre tilslutning mod syd	Fælles eller regional betydning	Modenhed	Samfundsøkonomisk forrentning	Vækst og udvikling	Pendling og tilgængelighed	Miljø og grøn omstilling	Samlet score
Vægtning:	1	3	-	2	1	1	1,6

Ændring af motorvejtilkoblingen ved Rønnede på Rønnede -Næstvedmotorvejen, til en mere hensigtsmæssig tilkobling med bedre tilslutning mod syd.

Projekter er meldt ind af Faxe Kommune

Borup omfartsvej	Fælles eller regional betydning	Modenhed	Samfundsøkonomisk forrentning	Vækst og udvikling	Pendling og tilgængelighed	Miljø og grøn omstilling	Samlet score
Vægtning:	1	2	15,3% MOE for Køge Kommune	2	1	1	1,4

Der har fra det forhenværende Roskilde Amts tid været arbejdet med, at Vestre Ringvej skulle fortsættes til Ryeskovvej mod Osted. Med en sådan fortsættelse af Vestre Ringvej vil der etableres en komplet omfartsvej øst om Borup. En del af de 2 km ny vej er etableret, og der udestår ca. 1,3 km vej og en sikker cykelkrydsning. Køge Kommune har oplyst at den samlede samfundsøkonomiske forrentning for projektet er af MOE beregnet til 15,3% for det fulde stykke.

Projektet er meldt ind af Køge Kommune

Ny vejforbindelse STC til Vestmotorvejen	Fælles eller regional betydning	Modenhed	Samfundsøkonomisk forrentning	Vækst og udvikling	Pendling og tilgængelighed	Miljø og grøn omstilling	Samlet score
Vægtning:	2	1	-	2	1	1	1,4

Projektets formål er at undgå kødannelser på Køge Bugt Motorvejen, når lastbiler fra transportcenteret skal flette på tværs af flere vognbaner (på en kort strækning af Køge Bugt Motorvejen) for at skaffe sig adgang til Vestmotorvejen.

Projektet vil betyde en reduktion af kødannelsen på Køge Bugt Motorvejen i myldretiden, hvor trafik fra transportcenteret skaber forsinkelse og trafikfarlige situationer.

Projektet er meldt ind af Stevns Kommune

4 ramper ved alle motorvejtstilslutninger	Fælles eller regional betydning	Modenhed	Samfundsøkonomisk forrentning	Vækst og udvikling	Pending og tilgængelighed	Miljø og grøn omstilling	Samlet score
Vægtning:	1	1	-	2	1	1	1,2

Det foreslås, at der som princip arbejdes for at alle anlæg (nye og eksisterende) etableres opkørsels ramper og 2 nedkørselsramper ved alle motorvejtstilslutninger.

Princippet er forslået af Region Sjælland.

Vejprojekter i ”Aftale om infrastruktur 2035”:

Motorvej Kalundborg - Færdiggørelse, Motorvej hele vejen (rute 23)

Færdiggørelsen af motorvejen til Kalundborg indgår i ”aftale om infrastrukturplan 2035” og forventes færdig i 2028. Opdatering af miljøkonsekvensvurderingen 2023 blev sendt i høring i april. I rapporten fremgår det, at forskellige elementer kan udtages, for at holde den økonomiske ramme, herunder 7 km motorvej. Kalundborg Motorvejen indgår i ”Sjælland baner vejen frem” med det oprindelig projekt, hvor rute 23 omlægges til motorvej hele vejen.

Motorvej Næstved – Rønnede (rute 54)

Anlæg af motorvej mellem Næstved og Sydmotorvejen indgår i ”Aftale om infrastrukturplan 2035”.

Miljøkonsekvensrapporten fra 2016 skal opdateres. Motorvejen er en del af den Sjællandske Tværforbindelse, der er foreslået prioriteret i ”Sjælland baner vejen frem”.

Stevnsvejen

I ”Aftale om infrastrukturplan 2035” er der afsat midler til fornyet VVM samt anlæg af ny vej til Stevns, der skal forbinde rute 261 med Sydmotorvejen.

Opgradering af E55 til Nykøbing (3 Kryds)

Der indgår midler til ombygning af tre kryds mellem Nykøbing Falster og Sydmotorvejen i ”Aftale om infrastrukturplan 2035”.

Vestmotorvejen Korsør – Vemmelev. Befæstede nødspor og støjskærm

Befæstede nødspor og støjskærm på Vestmotorvejen mellem Korsør og Vemmelev indgår i ”Aftale om Infrastrukturplan 2035”.

Støjprojekter

Støjskærm 7m Holbækmotorvejen	Fælles eller regional betydning	Modenhed	Samfundsøkonomisk forrentning	Vækst og udvikling	Pendling og tilgængelighed	Miljø og grøn omstilling	Samlet score
Vægtning:	2	2	-	2	1	3	2

Projektet er meldt ind af Roskilde Kommune

Støjreducerede tiltag lang motorvejen i Køge Kommune	Fælles eller regional betydning	Modenhed	Samfundsøkonomisk forrentning	Vækst og udvikling	Pendling og tilgængelighed	Miljø og grøn omstilling	Samlet score
Vægtning:	2	2	-	2	1	3	2

Køge Kommune ønsker fortsat fokus på etablering af yderligere støjdæpende foranstaltninger på Køge Bugt motorvejen langs bebyggede områder.

Projektet er meldt ind af Køge Kommune

Støjreducerede tiltag lang motorvejen i Ringsted Kommune	Fælles eller regional betydning	Modenhed	Samfundsøkonomisk forrentning	Vækst og udvikling	Pendling og tilgængelighed	Miljø og grøn omstilling	Samlet score
Vægtning:	2	2	-	2	1	3	2

Projektet er meldt ind af Ringsted Kommune

Baneprojekter

Den Sjællandske timemodel	Fælles eller regional betydning	Modenhed	Samfundsøkonomisk forrentning	Vækst og udvikling	Pending og tilgængelighed	Miljø og grøn omstilling	Samlet score
Vægtning:	4	3	-	3	4	4	3,6

I forbindelse med aftale om togfonden, opstod den Sjællandske timemodel. Den har ambition om maksimalt en times rejsetid med tog til Hovedstaden fra Sjælland. To fikspunkter er rejsetiden fra hhv. Nykøbing Falster og Kalundborg til Københavns Hovedbanegård. Rejsetiden på disse relationer er i dag langt fra den lovede time specielt til Kalundborg. Toget skal være et attraktivt transporttilbud af hensyn til at sikre mobiliteten, mindske trængslen og miljøet. Der er behov for at få projektet tilbage på den politiske dagsorden, så den Sjællandske timemodel kan realiseres.

Projektet er meldt ind af Næstved og Lolland Kommuner samt Region Sjælland.

Udvikling af Femern Bælt forbindelse, herunder superlyntogsstop i Region Sjælland, samt lokalbetjening over forbindelsen.	Fælles eller regional betydning	Modenhed	Samfundsøkonomisk forrentning	Vækst og udvikling	Pending og tilgængelighed	Miljø og grøn omstilling	Samlet score
Vægtning:	4	3	-	3	2	3	3,0

Superlyntoget mellem København og Hamborg skal minimum have to stop i Region Sjælland. Derudover skal der sikres lokalbetjening over Femern Bælt forbindelsen.

Fremrykning af jernbaneanlæg til Femern Bælt-forbindelsen indgår i Infrastrukturplan 2035.

Projektet er meldt ind af Næstved og Lolland Kommuner samt Region Sjælland.

Dobbeltspor Køge-Køge Nord + ekstra perron Køge	Fælles eller regional betydning	Modenhed	Samfundsøkonomisk forrentning	Vækst og udvikling	Pending og tilgængelighed	Miljø og grøn omstilling	Samlet score
Vægtning:	3	3	-	2	3	3	2,8

Strækningen trafikeres af såvel de statslige regionaltog mod København og Region Sjællands tog på Østbanen mod Roskilde. Anlægget er udslagsgivende for at kunne sikre mere attraktive korrespondancer mellem de statslige tog og Østbanen. Den begrænsede sporkapacitet gør i dag, at den af kommunerne og regionen ønskede kvartersdrift Hårlev - Køge-Roskilde ikke kan etableres. Dette vil også øge muligheden for attraktive forbindelser fra Østbanen og ind mod København. Eksempelvis vil det give rejsetidsbesparelse på 15 minutter fra Rødvig Station til Hovedbanegården, og dermed realisere ambitionen fra den Sjællandske timemodel om en times rejsetid til Hovedstaden.

Projekter er indmeldt af Roskilde, Køge og Stevn Kommuner samt Region Sjælland.

Direkte tog Odsherred – København via Odsherredbanen	Fælles eller regional betydning	Modenhed	Samfundsøkonomisk forrentning	Vækst og udvikling	Pendling og tilgængelighed	Miljø og grøn omstilling	Samlet score
Vægtning:	2	2	-	1	2	3	2,0

Der kan etableres direkte forbindelse med statslige tog, ved at lade dem køre ind på de regionale Odsherredsbane til Nykøbing Sjælland. Det kunne til en start være myldretidstogene, der kørte videre. Staten, Region Sjælland, Movia og Lokaltog har tidligere udredt mulighederne ved yderligere samdrift. Samdriften understøtter desuden den Sjællandske timemodell. Projekter er indmeldt af Odsherred Kommune og Region Sjælland.

Direkte tog Nakskov til København via Lollandsbanen	Fælles eller regional betydning	Modenhed	Samfundsøkonomisk forrentning	Vækst og udvikling	Pendling og tilgængelighed	Miljø og grøn omstilling	Samlet score
Vægtning:	2	2	-	1	2	3	2,0

Der kan etableres direkte forbindelser med statslige tog, ved at lade dem køre ind på den regionale Lollandsbane til Nakskov. Det kunne til en start være myldretidstogene, der kørte videre. Staten, Region Sjælland, Movia og Lokaltog har tidligere udredt mulighederne ved yderligere samdrift. Samdriften understøtter desuden den Sjællandske timemodell.

Projekter er indmeldt i Lolland Komme og Region Sjælland

Banebetjening af kommende Lolland Station ved Holeby	Fælles eller regional betydning	Modenhed	Samfundsøkonomisk forrentning	Vækst og udvikling	Pendling og tilgængelighed	Miljø og grøn omstilling	Samlet score
Vægtning:	1	3	-	2	1	3	2,0

Banebetjening af kommende Lolland Station ved Holeby. Skal genindføre noget af det, der gik tabt, da banebetjening af Rødby Færge Station ophørte. Dette skal også ses i sammenhæng med lokalbetjening over Femern Bælt.

Projektet er indmeldt af Lolland Kommune.

Stop i Region Sjælland på superlyntogsforbindelsen ml. danske byer.	Fælles eller regional betydning	Modenhed	Samfundsøkonomisk forrentning	Vækst og udvikling	Pendling og tilgængelighed	Miljø og grøn omstilling	Samlet score
Vægtning:	2	2	-	2	1	3	2,0

Et forventet super-lyntog med maksimalt en times rejse mellem de store danske byer var en del af Togfonden. I ”Sjælland baner vejen frem” er der peget på et stop i Ringsted. Set i lyset af, at Togfondsprojekterne og dermed timemodellen ikke realiseres i fuldt omfang, skal projektet genovervejes.

Projekt er forslået af Ringsted Kommune og Region Sjælland.

Etablering af Hastrup Station (Lille syd banen)	Fælles eller regional betydning	Modenhed	Samfundsøkonomisk forrentning	Vækst og udvikling	Pendling og tilgængelighed	Miljø og grøn omstilling	Samlet score
Vægtning:	1	1	-	2	2	2	1,6

En station på jernbanen ved Langelandsvej/Vordingborgvej rundkørslen vil kunne trække folk fra et område, der kun har busbetjening i dag. Den kommende Ravensborg Enge bydel vil ligge tæt på stationen og en udvikling af området ved stationen vil også øge kundegrundlaget. I en radius på 1,4 km fra stationen er der i dag ca. 9.000 beboere, og antallet øges yderligere med Ravensborg Enge.

Projektet er indmeldt af Køge Kommune.

Stop ved Trylleskov Strand (S-tog)	Fælles eller regional betydning	Modenhed	Samfundsøkonomisk forrentning	Vækst og udvikling	Pendling og tilgængelighed	Miljø og grøn omstilling	Samlet score
Vægtning:	1	1	-	2	1	2	1,4

Etableringen af en ny s-togstation ved Trylleskov Strand.

Projekter er indmeldt af Solrød Kommune

Trinbræt ved STC (Østbanen mellem Ølby Station og Lille Skensved Station)	Fælles eller regional betydning	Modenhed	Samfundsøkonomisk forrentning	Vækst og udvikling	Pendling og tilgængelighed	Miljø og grøn omstilling	Samlet score
Vægtning:	1	1	-	1	1	2	1,2

Projektets formål er at anlægge et trinbræt på den eksisterende jernbanestrækning mellem Køge og Roskilde på strækningen mellem Køge Station og Lille Skensved Station. Jernbanen går i dag tæt forbi transportcenteret.

Projektet vil have størst positiv betydning for pendlere til og fra transportcenteret.

Projektet er indmeldt af Stevns Kommune.

Baneprojekter i ”Aftale om infrastruktur 2035”:

Ring Syd forbindelse (Tog til CPH Lufthavn)

Det har længe været et ønske med flere direkte tog til Amager og Kastrup Lufthavn. Rejsetiden vil sænkes markant og vil slutteligt kunne nå ned på 26 minutter fra Roskilde mod de nuværende knap 45-50 minutter. Projektet indgår i infrastrukturplan 2035.

Sporrenovering Østbanen

I Infrastrukturplan 2035 er der afsat en samlet pulje på 700 mio. kr., som bidrag til at nedbringe vedligeholdelses efterslæb på lokalbanerne. Region Sjælland modtager 416 mio. kr. fra puljen.

Næste generations S-tog til Roskilde

Der er sat midler af i infrastrukturplanen 2035 til udvidelse af S-banen til Roskilde. Det forventes at ske efter 2030, hvor den nye generation af S-tog indføres, der vil gøre Sbanen automatisk og togene førerløse.

Kapacitetsudvidelse og hastighedsopgradering af jernbanen ved Ringsted

Det har længe været et ønske med flere direkte tog til Amager og Kastrup Lufthavn. Rejsetiden vil sænkes markant og vil slutteligt kunne nå ned på 26 minutter fra Roskilde mod de nuværende knap 45-50 minutter. Projektet indgår i infrastrukturplan 2035.

Elektrificering af Kalundborg Jernbanen

Strækningen mellem Holbæk og Kalundborg, er gjort klar til fremtidens klimavenlige eltog. Efter planen indsættes eltogene i slutningen af 2027.

Knudepunktsprojekter

Flere P-pladser ved Køge Nord	Fælles eller regional betydning	Modenhed	Samfundsøkonomisk forrentning	Vækst og udvikling	Pendling og tilgængelighed	Miljø og grøn omstilling	Samlet score
Vægtning:	2	3	-	3	3	3	2,8

Køge Kommune og DSB har anlagt 650 parkeringspladser ved Køge Nord. I dag er p-pladserne nogle dage næsten fuldt belagt, hvilket kan begrænse muligheden for at skifte den private bil ud med toget. Køge Nord er et vigtigt regionalt knudepunkt for mange pendlere og rejsende mod København og Jylland. Der er udlagt areal til en udvidelse. En markant forøgelse af antallet vil kræve parkeringshuse, og der er areal til det på de nuværende p-pladser. Projektet er indmeldt af Køge Kommune

Ny station med parker og rejseanlæg ved Roskilde Vest (Nordvestbanen stop ved Ringstedvej/Lindeborgvej)	Fælles eller regional betydning	Modenhed	Samfundsøkonomisk forrentning	Vækst og udvikling	Pendling og tilgængelighed	Miljø og grøn omstilling	Samlet score
Vægtning:	2	3	-	3	3	3	2,8

Pendlerstation med parker- og rejseanlæg på Ringstedvej/ Lindenborgvej ved krydsningen mellem Vest- og Sydbanen. Et parker- og rejseanlæg kan medvirke til at styrke den kollektive trafik, øge mobiliteten og mindske trængslen i Region Sjælland fra pendling mod Hovedstaden. Projektet vil øge tilgængeligheden mellem hovedstadsregionen og større arbejdspladser i Region Sjælland og derved bidrage positivt til regionens erhvervsudvikling. Projekter er indmeldt af Roskilde Kommune

Forbedret cykelparkering på alle stationer i regionen	Fælles eller regional betydning	Modenhed	Samfundsøkonomisk forrentning	Vækst og udvikling	Pendling og tilgængelighed	Miljø og grøn omstilling	Samlet score
Vægtning:	2	2	-	2	2	4	2,4

En generel forbedring af cykelparkering på alle stationer, i form af overdækning og forskellige muligheder for fastlåsning, vil øge antallet der cykler til stationen i stedet for at køre hele vejen i bil. Der kan også arbejdes med lejecykler på de større stationer, så det bliver meget nemmere at komme på besøg eller til møder i byerne, især hvis der ikke er kollektivtrafik til rådighed. Projektet er indmeldt af Køge Kommune.

Samkørselspladser ved Sydmotorvejen (Sikre forsat kapacitet)	Fælles eller regional betydning	Modenhed	Samfundsøkonomisk forrentning	Vækst og udvikling	Pendling og tilgængelighed	Miljø og grøn omstilling	Samlet score
Vægtning:	2	2	-	1	3	2	2,0

Udvidelse af samkørselspladser ved Sydmotorvejen. Projektet skal ses i lyset af ændrede rejsevaner, og en forventet øgning i andelen af pendlere, som med ny software kan organisere samkørsel. Hvis der i fremtiden ikke stilles tilstrækkelige samkørselsparkeringspladser til rådighed langs motorvejene, kan samkørende begynde at anvende parkerings- og rejseanlæggene ved stationerne langs Næstved-Køge-København-banen (særligt Køge Nord Station) med kapacitetsproblemer her til følge. Projekter er indmeldt af Køge Kommune

Herfølge Station ny stiunderføring	Fælles eller regional betydning	Modenhed	Samfundsøkonomisk forrentning	Vækst og udvikling	Pendling og tilgængelighed	Miljø og grøn omstilling	Samlet score
Vægtning:	1	2	-	1	2	2	1,6

En ny stiunderføring ved stationen skal give adgang til stationen fra det kommende byområde på vestsiden af stationen. God stationsadgang er en grundlæggende forudsætning for en transportmæssigt bæredygtig bydel. God stationsadgang er en grundlæggende forudsætning for en transportmæssig bæredygtig bydel og grunden til, at Fingerplanens byfinger blev forlænget til Herfølge.

Projektet er indmeldt af Køge Kommune

Bedre sikkerhed omkring Haslev Station (herunder bedre over-/undergang).	Fælles eller regional betydning	Modenhed	Samfundsøkonomisk forrentning	Vækst og udvikling	Pendling og tilgængelighed	Miljø og grøn omstilling	Samlet score
Vægtning:	1	1	-	1	2	2	1,4

Projekter er indmeldt af Faxe Kommune

Cykelprojekter

Supercykelsti Roskilde - Køge via Havdrup	Fælles eller regional betydning	Modenhed	Samfundsøkonomisk forrentning	Vækst og udvikling	Pendling og tilgængelighed	Miljø og grøn omstilling	Samlet score
Vægtning:	2	2	-	3	3	4	2,8

Ruten forbinder Roskilde og Køge via en række mindre byer og forbinder vigtige kollektive transportknudepunkter. Projektet har stor regional betydning, da strækningen løber gennem tre kommuner i regionen og forbinder store arbejdspladser med mindre bysamfund.

Projekter er indmeldt af Roskilde Kommune

Supercykelsti langs Køge Bugt	Fælles eller regional betydning	Modenhed	Samfundsøkonomisk forrentning	Vækst og udvikling	Pendling og tilgængelighed	Miljø og grøn omstilling	Samlet score
Vægtning:	1	3	-	1	2	4	2,2

Færdiggørelse af supercykelsti fra Vallensbæk til Strøby Egede. Projektet henvender sig til en relativ beskedent del af den Sjællandske befolkning. Dog vil indbyggere i flere af Køge Bugt kommunerne få glæde af en sammenhængende supercykelsti på strækningen.

Projekter er indmeldt af Stevns Kommune

Øvrige projekter

Styrkelse af den regionale busbetjening	Fælles eller regional betydning	Modenhed	Samfundsøkonomisk forrentning	Vækst og udvikling	Pendling og tilgængelighed	Miljø og grøn omstilling	Samlet score
Vægtning:	4	3		3	4	4	3,6

Region Sjælland udviklede for 12 år siden det succesfulde R-net. Det er kendetegnet ved 1/2-timesdrift i dagstiden på hverdage og herudover timesdrift. De regionale busser er vigtige for at sikre mobilitet i hele regionen og særligt vigtige for de unge og deres mulighed for at komme til uddannelsesinstitutionerne. Opgradering af buslinjer til R-net standard giver generelt højere passagertal og god rentabilitet. Opgraderingen vil kræve øget tilskud fra staten til den regionale kollektive trafik.

Kattegatforbindelsen

Etableringen af en fast Kattegat forbindelse indgår som et prioriteret ønske i den nuværende "Sjælland baner vejen frem". Der indgår samtidig en række specifikke ønsker f.eks., at det skal være en kombineret vej- og jernbaneforbindelse. Rejsetidsbesparelsen for tog vil være op til 1½ time, og op til 1 time for bil mellem København og store dele af Midtjylland. Der er indtil videre kun udarbejdet en forundersøgelse af projektet.

Temaer

Tema: Mindre trafikstøj

Det foreslås, at en indsats for mindre trafikstøj fra motorvejen i Region Sjælland, prioriteres i ”Sjælland baner vejen frem”. Boligområder tæt på motorvejen, påvirkes i særlig høj grad af støj, og der bør derfor arbejdes med at reducere støjniveauet for de berørte borgere. De konkrete projekter er lokalbestemt, men kan være støjvolde, støjskærme, og støjisolering i nybyggeri. Der er i ”Aftale om Infrastrukturplan 2035” afsat en pulje på tre milliarder kroner til bekæmpelse af trafikstøj,

Tema: Samlet indsats for cyklismen

Der er mange fordele ved cykling i forhold til mobilitet, sundhed og den grønne omstilling. Der er et godt afsæt i samarbejdet fra 2022 omkring Grand Départ og cykeltopmøde med en fælles deklaration om i samarbejde at fremme cykling i Danmark. Region, kommuner, staten og andre aktører skal sammen følge op på de fælles målsætninger.

Tema: Unge til uddannelse

Muligheden for at komme til uddannelsesinstitutionerne er vigtig for at være en attraktiv region, højne uddannelsesniveaue og fastholde kvalificerede medarbejdere. Unge under 30 år, udgør i dag 42 % af passagererne i den kollektive trafik, men anvendelsen er faldende – det gælder ikke mindst brugen af kollektiv transport til ungdomsuddannelserne. Derfor er det vigtigt med indsatser, der styrker den regionale kollektive bus- og banebetjening

Tema: Grøn omstilling

Den grønne omstilling skal fastholdes og fremmes for alle dele af transporten både lokalt, regionalt og nationalt. Det være sig gennem øget brug af kollektiv trafik, omstilling til mere miljøvenlige drivmidler og andre mere miljøvenlige mobilitetsformer som cykling. Der ligger blandt andet et stort potentiale i at rykke godstransport over på bane, samt at omstille den tunge lastbiltrafik til brint eller el.

Tema: Attraktive knudepunkter

Der er god mulighed for at øge passagerantallet i den kollektive trafik ved målrettet at arbejde med de store trafikknudepunkter. Knudepunkter skal styrke den kollektive trafik og mobiliteten over længere pendlerafstande. Blandt andet med indsatser, der gør det nemt at komme til stationerne med cykel og bil (Parker & Rejs) og indsatser, som fremmer trykke og hurtige skift.

2.2

Temadrøftelse Prioritering af input til "Sjælland baner vejen frem"

Forslag til prioritering

Projekter, der foreslås at indgå i ”Sjælland baner vejen frem”

Udvalget skal på mødet sætte retning for det videre revisionsarbejde og drøfte i hvilken grad projektforslagene skal prioriteres i ’Sjælland baner vejen frem’.

Administrationen har udarbejdet et forslag til prioritering, som placerer de indkomne forslag i nedenstående tre kategorier:

1. Projekter, der især skal fremhæves i ’Sjælland baner vejen frem’
2. Projekter, der skal indgå i ’Sjælland baner vejen frem’
3. Projekter, der på anden vis skal indgå i arbejdet med mobilitet i regionen

De projekter, der allerede indgår i den statslige ”Aftale Infrastrukturplan 2035” er ikke kategoriseret.

For at sikre fokus, fremdrift og gennemførelse, foreslår administrationen, at det fremgår tydeligt i den nye ”Sjælland baner vejen frem”, at disse projekter prioriteres og støttes op om fremadrettet.

Kategoriseringen er opdelt i vejprojekter, støjprojekter, baneprojekter, knudepunktsprojekter, cykelprojekter og øvrige projekter.

Vejprojekter.....	2
Støjprojekter.....	3
Baneprojekter.....	4
Knudepunktsprojekter.....	5
Cykelprojekter.....	6
Øvrige projekter.....	7

Vejprojekter

Projekter, der især foreslås fremhævet i Sjælland baner vejen frem

Den Sjællandske Tværforbindelse (Rute 22)

Opgradering af rute 14 (Roskilde – Ringsted)

Opgradering af rute 6 (Roskilde – Solrød)

Udbygning af hele rute 9 + fremskudt færgeleje ved Tårs

Projekter, der foreslås at indgå i Sjælland baner vejen frem

Udvidelse af Holbækmotorvejen

Udvidelse af Masnedsundbroen

Forbindelse mellem Syd- og Vestmotorvejen (Tilslutningsanlæg 34, Herfølge/Borup)

Forslag til Tema: Opgradering af vejforbindelser mellem de større byer

Projekter, der foreslås at indgå i det øvrige arbejde med mobilitet i regionen

Ny vejforbindelse fra STC til Vestmotorvejen

Borup omfartsvej

Forbedret vejforbindelse Holbæk - Ringsted (rute 215) – Kan evt. indgår i tema ”Opgradering af vejforbindelse mellem de større byer”

Forbedret vejforbindelse Ringsted - Næstved (rute 14) – Kan evt. indgår i tema ”Opgradering af vejforbindelse mellem de større byer”

Rønnede - Næstvedsmotorvejen. Bedre tilslutning mod syd

4 ramper ved alle motorvejstilslutninger

Støjprojekter

Projekter, der især foreslås fremhævet i Sjælland baner vejen frem

Forslag til tema: Mindre trafikstøj

Projekter, der foreslås at indgå i Sjælland baner vejen frem

Projekter, der foreslås at indgå i det øvrige arbejde med mobilitet i regionen

Støjskærm 7m Holbækmotorvejen – Kan evt. indgå i tema ”Mindre trafikstøj”

Støjreducerede tiltag lang motorvejen i Køge Kommune – Kan evt. indgå i tema ”Mindre trafikstøj”

Støjreducerede tiltag lang motorvejen i Ringsted Kommune – Kan evt. indgå i tema ”Mindre trafikstøj”

Baneprojekter

Projekter, der især foreslås fremhævet i Sjælland baner vejen frem

Den Sjællandske timemodel

Udvikling af Femern Bælt forbindelse, herunder minimum 2 superlyntogsstop i Region Sjælland, samt lokalbetjening over femern-forbindelsen.

Dobbeltspor Køge-Køge Nord + ekstra perron Køge

Projekter, der foreslås at indgå i Sjælland baner vejen frem

Direkte tog Nykøbing Sjælland til- København via Odsherredbanen

Direkte tog Nakskov til København via Lollandsbanen

Banebetjening af kommende Lolland Station ved Holeby

Stop i Region Sjælland på superlyntogsforbindelsen mellem danske byer.

Projekter, der foreslås at indgå i det øvrige arbejde med mobilitet i regionen

Trinbræt ved STC (Østbanen, ml. Ølby Station og Lille Skensved Station.)

Etablering af Hastrup Station (Lille syd banen)

Stop ved Trylleskoven Strand (S-tog)

Knudepunktsprojekter

Projekter, der især foreslås fremhævet i Sjælland baner vejen frem

TEMA: Attraktive knudepunkter

Projekter, der foreslås at indgå i Sjælland baner vejen frem

Alle tre punkter indgår i temaet "Attraktive knudepunkter"

Flere P-pladser ved Køge Nord

Ny station med parker- og rejseanlæg ved Roskilde Vest (Nordvestbanen stop ved Ringstedvej/Lindeborgvej)

Forbedret cykelparkering på alle stationer i regionen

Projekter, der foreslås at indgå i det øvrige arbejde med mobilitet i regionen

Bedre sikkerhed omkring Haslev Station (herunder bedre over-/undergang)

Herfølge Station ny stiunderføring

Samkørselspladser ved Sydmotorvejen (Sikre forsats kapacitet)

Cykelprojekter

Projekter, der især foreslås fremhævet i Sjælland baner vejen frem

TEMA: Samlet indsats for cyklisme

Projekter, der foreslås at indgå i Sjælland baner vejen frem

Supercykelsti langs Køge Bugt. Indgår som projekt under temaet "Samlet indsats for cyklisme"

Supercykelsti Roskilde - Køge via Havdrup. Indgår som projekt under temaet "Samlet indsats for cyklisme"

Projekter, der foreslås at indgå i det øvrige arbejde med mobilitet i regionen

Øvrige projekter

Projekter, der især foreslås fremhævet i Sjælland baner vejen frem

Kattegatforbindelsen – Formulering fra gældende Sjælland baner vejen frem medtages i 1. udkast til opdateret Sjælland baner vejen frem

Projekter, der foreslås at indgå i Sjælland baner vejen frem

Styrkelse af den regionale busbetjening (Kan evt. indgå som tema)

TEMA: Unge til uddannelse

TEMA: Grøn omstilling

Projekter, der foreslås at indgå i det øvrige arbejde med mobilitet i regionen

2.3

Beslutningssag: Kollektiv trafik – interessevaretagelse og initiativer på kort og langt sigt

Til

Dokumentnummer
1620503Dato
31 05 2023

Kopi til

Sagsbehandler
LIFDirekte
+45 36 13 16 40CVR nr: 29 89 65 69
EAN nr: 5798000016798**Notat til brug for møde om kollektiv trafik - betjening af landområder i Region Sjælland****Kort sigt: Økonomi**

12 kommuner ud af 45 har ønsket oplæg til beslutning vedr. besparelser ifm. Movias ekstraordinære trafikbestilling i foråret 2023. Per primo maj har 8 kommuner besluttet besparelser på bus og flextrafik og prisstigning i flextrafikken for 7,5 mio.kr. Hertil kommer at Vordingborg Kommune har besluttet at stoppe med tilbud om flexkur i kommunen.

Af tabel 1 fremgår en oversigt over de af Movia kendte spareønsker ift. Trafikbestilling 24 indmeldt fra kommunerne i Region Sjælland og fra Region Sjælland på administrativt niveau.

Hvor mange af spareforslagene, der ender i konkrete trafikbestillinger, afhænger af de kommende budgetter og kommunernes og regionens politiske behandlinger frem mod trafikbestillingen til oktober.

Tabel 1. Oversigt over spareønsker ifm. Trafikbestilling 24

Kommune/region	Spareønske mio. kr.	Bemærkninger
Faxe		
Greve	2,0	
Guldborgsund	2,5	
Holbæk	0,5	Forventet besparelse
Kalundborg	8,8	Sigter mod at spare 4 – 6 mio. kr.
Køge	6,2	
Lejre	2,0	
Lolland	7,7	
Næstved	4,0	
Odsherred	1,5	Bestilt for besparelser for 1 – 2 mio.
Region Sjælland	10-30,0	Har bestilt og modtaget sparekatalog på hhv. 10, 20 og 30 mio. kr.
Ringsted	1,0	
Roskilde	10,0	

Slagelse	7,0	Beløbet er ud over de 10 mio. kr., der reduceres for nu.
Stevns	2,8	
Solrød		
Sorø		Uafklaret
Vordingborg	3,6	Lukning af Flextur er besluttet
I alt	6-89,6	

KL og Danske Regioner har 2. maj fået svar fra transportministeren vedr. ønsker til håndtering af den økonomiske situation for landets trafikselskaber. Transportministeren oplyste at regeringen ikke ville dispensere mhp fremrykning af takststigningen i januar 2024 på 10,3 pct. Til gengæld ville regeringen via Indenrigsministeriet godt opdatere trafikselskabernes kassekredit fra 1. juni med 40 pct. Ministerens brev til KL og DR samt Movias formandskabs brev til borgmestre og regionsrådsformænd vedlægges som bilag. Movia har dd. rykket Transportministeriet for en melding fra Indenrigsministeriet.

I økonomiaftalerne for 2024 med regeringen har både KL og Danske Regioner opnået en midlertidig yderligere forhøjelse af trafikselskabernes kassekredit så den i årene 2023-2025 er forhøjet med i alt 80 i den treårige periode. Movia forelægger ved junibestyrelsesmødet et oplæg til hvordan denne forhøjede kassekredit kan udmøntes til gavn for kommuner og regioner.

Mellemlangt sigt: Initiativer til at forbedre den kollektive trafik

Movia har sammen med de øvrige trafikselskaber udarbejdet en pjece, som præsenterer fire konkrete løsninger, som kan forbedre den kollektive mobilitet på landet. Movia har aftalt med teknikdirektørerne i kommuner og regioner, at der i samarbejdet om den kommende Mobilitetsplan 2025-2028 skal lægges vægt landområderne og på nedenstående indsatser. Det er planen pt. at et udkast til mobilitetsplan skal i høring fra november 2023 til april 2024, hvor Movia gerne vil komme på besøg i de relevante udvalg i kommuner og regioner og drøfte planen mv. Realiseringen af indsatserne i planen kræver aktiv deltagelse og støtte fra kommuner og regioner.

Fleksibel offentlig transport (FLOT) i Faxe

FLOT er en kollektiv mobilitetskoncept, som ligger mellem flextrafik og de store gule busser, skal testes i samarbejde med Faxe kommune. Konceptet går ud på at betjene stoppesteder i et givent område fleksibelt, hvilket vil sige uden køreplan, men med digital bestilling af ture fra og til alle stoppesteder og stationer i området.

Det planlægges at Movias bestyrelse i juni får forelagt et oplæg til at Movias omstillingspulje skal medfinansiere forsøget der forventes at vare i 2 år. Ambitionen er også at andre regionen mv. kan bidrage. Ligeså vil mulighederne om et samarbejde med Andel blive undersøgt. Det er forventningen at Faxe Kommune godkender forsøget efter sommerferien og at FLOT forsøget kan blive et testsite til gavn for alle kommuner i Movia i de kommende år.

Samkørsel

Movia har sammen med Region Sjælland støttet forsøg med samkørsel i Kalundborg, Slagelse og Holbæk kommuner. Kalundborg kommune har efter forsøget besluttet at fortsætte med samkørsel i drift sammen med samkørselsoperatøren NaboGo. Herudover driver Movia et samkørselsforsøg i Køge, Stevns og Faxe kommuner, som kører til medio 2024. Dette forsøg skal give grundlag for at Movia kan vurdere, hvad det

kræver at tilbyde en samlet samkørselsservice til alle kommuner og regioner. Der vil foreligge en midtvejs-status efter sommerferien.

I forhold til samkørsel befinder trafikselskaber sig fortsat i en regelmæssig gråzone, da samkørsel ikke er tydeligt beskrevet i trafikselskabsloven, jf. pjecen om betjening af landområder.

Knudepunkter

Adgangen til den kollektive mobilitet på landet kan forbedres ved at etablere og optimere knudepunkter, hvor det strategiske net i form af hyppige buslinjer møder mindre hyppige buslinjer samt tilbyder gode forhold for afsætning af passagerer med flextur, plustur, samkørsel samt cykelparkeringsfacilitets og andre forhold, som kan forbedre skiftet mellem forskellige mobilitetsformer.

Det kræver en kortlægning og identifikation af ideelle mindre knudepunkter samt en plan for hvordan knudepunkterne kan optimeres gennem fysisk indretning, wayfinding mv. Et sådan arbejde på tværs af de sjællandske kommuner kan med fordel forankres i forbindelse med Mobilitetsplanen, se også artikel med interview med formand for Midttrafiks bestyrelse.

Langt sigt: Regeringens ekspertudvalg

Der er af transportministeren nedsat et ekspertudvalg med følgende medlemmer:

- Helga Theil Thomsen (formand), trafik- og plandirektør (indtil 31. maj 2023), Vejdirektoratet
- Alexander Høst Frederiksen, Vice President of Commercial Development og medstifter, Donkey Republic
- Carsten Hyldborg Jensen, konsulent, pensioneret direktør i FynBus (2008-2022)
- Ditte Bendix Lannig, lektor ved Institut for Arkitektur og Medieteknologi, Aalborg Universitet
- Eskil Thuesen, resourcedirektør, Movia
- Liselotte Lyngsø, fremtidsforsker og stifter, Future Navigator
- Maria Wass-Danielsen, partner og seniorrådgiver, Urban Creators
- Mogens Fosgerau, professor ved Økonomisk Institut, Københavns Universitet
- Nicolai Bernt Sørensen, underdirektør, flextrafik og ny mobilitet, Nordjyllands Trafikselskab

Ekspertudvalgets kommissorium lægger op til, at ekspertudvalget skal kortlægge transportbehov og komme med ideer til kollektive transportløsninger, der kan bruges i landdistrikter og byområder. Udvalgets arbejde opdeles i tre faser: 1) kortlægning af borgernes transportbehov og udvikling af katalog over nye kollektive mobilitetstilbud til forskellige geografier, 2) afdækning af økonomien for trafikselskaberne samt afdækning af mulige modeller for en ny takststruktur, og 3) anbefalinger til en ny struktur for lokal kollektiv transport samt for organisering af den lokale kollektive transport.

Ekspertudvalget forventes derfor også at beskæftige sig med udvikling af den kollektive mobilitet i landområderne, herunder økonomi og rammerne for den kollektive transport.

2.3

Beslutningssag: Kollektiv trafik – interessevaretagelse og initiativer på kort og langt sigt

Styrk mobiliteten i land- områderne

Trafikselskabernes bud på løsninger



TRAFIKSELSKABERNE

Lad os styrke mobiliteten i landområderne

Som samfund ønsker vi at styrke mobiliteten i landområderne, og i trafikelskaberne oplever vi stor interesse for at udvikle nye løsninger. Skal vi lykkes, kræver det bredt samarbejde, investeringer og mere fleksible lovrammer.

Lukkede lokalskoler og voksende transportafstand til uddannelsesinstitutioner, sundhedstilbud og indkøbsmuligheder betyder, at især børn, unge, ældre og andre uden egen bil i stigende grad er afhængige af den kollektive transport.

Kapaciteten i den traditionelle bus udnyttes fuldt ud, når børn skal til og fra skole og pendlerne på arbejde. Men når bussen kører uden for myldretiden, hvor efterspørgslen er meget mindre og er spredt, kan den være udfordret på fleksibiliteten. I trafikelskaberne oplever vi derfor en stigende interesse fra borgere, kommuner, regioner og politikere for at vi sammen kan udvikle nye og mere fleksible transportløsninger, som supplement til og afløsning af den traditionelle kollektive transport.

Klar til at tage ansvar

Trafikelskabernes erfaringer er, at der ikke findes én løsning til alle udfordringer på tværs af Danmark. Det er en kompliceret opgave, hvor der skal tages hensyn til mange interesser, lokal geografi og den demografiske udvikling. Nye tiltag kræver økonomi, bredt samarbejde og koordinering på tværs af stat, regioner, kommuner og lokale aktører. Det er en vigtig opgave, som trafikelskaberne gerne tager større ansvar for.

Trafikelskaberne har stor erfaring inden for drift og optimering af kerneprodukterne i form af bus og lokaltog, lige som vi har udviklet Flextrafik og samarbejdet om at skalere og standardisere den løsning på tværs af landet. På den baggrund har vi forslag til flere løsninger, som kan styrke den kollektive transport i landområderne, hvis der er politisk opbakning til at tilpasse rammevilkårene og føre dem ud i livet.

Vi præsenterer fire anbefalinger til mulige løsningsforslag på side 7 til 10.

Nye rammevilkår

I dag udgør de lovmæssige rammevilkår en barriere for at styrke mobiliteten og skabe bedre sammenhæng mellem by og land.

For eksempel har trafikelskaberne under den nuværende ramme ikke lov hjemmel til at påtage sig en mere aktiv og koordinerende rolle inden for blandt andet samkørsel og mikromobilitet. Samtidig betyder de økonomiske konjunkturer, at selskaberne sammen med kommuner og regioner har svært ved at prioritere storskala-forsøg, hvor de kan teste fremtidens grønne og mere sammenhængende mobilitetsløsninger for landområderne, som vil kræve investeringer

Med denne folder ønsker vi at give bud på, hvilke nye tiltag, der i tillæg til eller som erstatning for den traditionelle kollektive transport kan styrke mobilitet i landområderne. I Danmark har vi et solidt udgangspunkt, men vi skal udvikle og forny os for at fremme omstillingen til mere miljørigtig transport og service for at sikre den kollektive transport i de tyndest befolkede områder af landet.

I trafikelskaberne er vi klar til dialog om, hvordan vi skaber de bedste rammevilkår og afprøver løsninger. Det er en vigtig og ikke helt let opgave.

Formand for Trafikelskaberne
Steen Vindum, Midttrafik

Vores udgangspunkt

Danmark er overordnet set godt dækket af kollektiv transport. Statens jernbanetrafik er rygraden i den kollektiv transport på tværs af landet. Trafiksekskabernes kerneprodukter består af bus, lokaltog og flextrafik, der til sammen opfylder behovet hos mange.



Bus

Styrken ved den traditionelle bus er, at den er velkendt, har faste afgange, og at den kan flytte mange mennesker. Begrænsningen ligger i de tyndt befolkede områder, hvor bussen ikke altid er den bedste løsning ud fra hverken et økonomisk eller miljø-mæssigt perspektiv.

Lokaltog

Styrken ved lokaltoget er, at det som en del af rygraden i den kollektive transport forbinder regionale stationsbyer og udgør en central del af disse byers identitet. Begrænsningerne er, at lokalbanerne ofte er ensporede jernbaner, hvilket gør det svært at øge frekvensen. Og at det er dyrt at udvide skinnenet og anlægge nye stationer.

Plustur

Styrken ved Plustur er, at det giver mulighed for at bestille transport til eller fra en adresse, som ikke kan nås med bus eller tog. Transporten sker til eller fra nærmeste tilslutning til kollektiv transport. Begrænsninger er lang bestillingstid, ringe kendskab, og at det ikke tilbydes i alle kommuner.

Flextur

Styrken ved Flextur er, at det er et tilbud om transport fra én adresse til en anden i de områder, hvor busruten eller Plustur af forskellige årsager ikke passer til passagerens behov. Begrænsningerne er lang bestillingstid, lavt kendskab, særskilt takstsystem og usikkerhed om økonomien for kommunerne.

Tilbud indenfor Flextrafikken	Nordjyllands Trafiksekskab	Midttrafik	Sydtrafik	Fynbus	BAT	Movia
Plustur Fra stoppested til dør	X	X	X	X		X
Flextur Fra dør til dør	X	X	X	X		X
Flexbus Fra stoppested til stoppested efter køreplan	X	X	X	X		

Kerneprodukterne løser forskellige opgaver

Der er stor variation i antal passagerer, kapacitet og funktion for trafiksekskabernes kerneprodukter. Alle produkter er med til at løse en samfundsopgave.



Bus

244 mio.
passagerer om året



Lokaltog

23 mio.
passagerer om året



Plustur

0.07 mio.
passagerer om året



Flextur

0.89 mio.
passagerer om året

MYTER ?

De store "tomme" busser ?

De fleste buslinjer har en spidsbelastning i forbindelse med pendling til og fra arbejde, uddannelse og skole. Derfor vil antallet af passagerer i bussen variere i løbet af dagen og i løbet af ruten. Det er med andre ord spidsbelastningen, der dimensionerer bussens størrelse. Hvis man på nogle tidspunkter skulle køre med en mindre bus, ville det i mange tilfælde være en ekstraomkostning. Fra et økonomisk synspunkt er det således mest rentabelt at køre med den store bus, man allerede har betalt for, selvom efterspørgslen er lav.

Flextrafik kan erstatte busserne ?

Både flex- og plustur er gode løsninger, der giver mobilitet for borgerne i de områder og på de tidspunkter, hvor bus og lokaltog ikke kan slå til. Men som det fremgår af de årlige passagertal, har flextrafik ikke den fornødne kapacitet til at erstatte busserne i spidsbelastningsperioderne med mange skolebørn og uddannelsessøgende. Dertil vil der også være store kommunale merudgifter forbundet med en overflytning. Der køres i dag knap 900.000 ture årligt med Flextur på landsplan, og en typisk busrute på landet har 50.000 - 100.000 passagerer årligt.



Fire løsnings-
forslag til
at få flere
med ombord →

Trafikselskaberne er klar til at teste og udrulle nye transportløsninger

Sammen med vores samarbejdspartnere har vi opbygget viden, erfaring og kompetencer med drift og udvikling af den kollektive transport i landområderne. Vi har gennemført test af forskellige bud på nye løsninger såsom delecykler, samkørsel og nye flexprodukter. Erfaringer fra vores forsøg viser, at den gode mobilitet i landområderne består af et bredt udbud af løsninger med opbakning i lokalbefolkningen.

Nogle løsninger har potentialet til at gå fra pilotforsøg til nye hyldevarer, enten som helt nye produkter, eller som tiltag, der kan understøtte og styrke de eksisterende kerneprodukter. På de følgende sider præsenteres selskabernes anbefalinger til fire konkrete løsninger, der kan være næste skridt i en styrkelse af den kollektive transport i landområderne. Selvom løsningerne enkeltvis har en begrænset størrelsesorden sammenlignet med klassisk kollektiv transport, så kan de i sammenhæng og som supplement til kerneprodukterne bidrage til den gode mobilitet. Løsninger som trafikselskaberne er klar til at teste i stor skala i landområderne.

Samarbejde og lokal forankring

Storskalaforsøg af løsningerne bygger videre på den gode tradition for samarbejde og vidensdeling selskaberne

imellem og ikke mindst med regioner, kommuner og landsbyråd mv. Flextrafikken er med sine 30 år på bagen et godt eksempel på, hvordan et forsøg i ét selskab er blevet skaleret, harmoniseret og integreret på tværs af trafikselskaberne.

Når der skal etableres offentlig-privat samarbejde og integreres nye løsninger i eksisterende systemer, er der behov for en aktør, der kan igangsætte, koordinere og holde hånden under lokale initiativer. Det viser erfaringerne fra bl.a. Flextrafikken.

Fleksible rammevilkår og investeringer

Den teknologiske udvikling kan give mulighed for at integrere nye transportformer i eksisterende løsninger som Rejseplanen og Rejsekortet.

Derimod er de eksisterende lovrammer en barriere. I trafikselskaberne ser vi derfor et behov for en samlet vurdering af investeringsbehovet, samt hvordan vi kan tilpasse lovgivningen og andre rammevilkår, så de tager højde for at integrere samkørsel, mikromobilitet og for eksempel civilsamfundsbaseerede løsninger i den kollektive trafik.

Med fleksible rammevilkår og investeringer kan vi i fællesskab sikre mobiliteten og skabe et økonomisk, miljømæssigt

95.000

husstande
i landdistrikterne har ikke
adgang til egen bil

Samkørsel

Udnytter de tomme bilsæder

1.

Betal med Rejsekortet for at køre med i din nabos bil. Det er konceptet bag et pilotprojekt gennemført mellem Nordjyllands Trafikskelskab (NT), Region Nordjylland og samkørselstjenesten NaboGo i 2022. Målsætningen var 8.000 ture, og der blev kørt 20.000.

NT og NaboGo har integreret samkørsel i Rejseplanen, og NaboGo har integreret alle NT's stoppesteder i deres app.

Økonomisk integration og nye korridorer

Fortsætter passageren rejsen med kollektiv transport, indgår samkørslen i den samlede rejsepris på samme måde, som hvis passageren havde skifte fra bus til tog.

Trafikskelskaberne køber pladser hos private bilister i oplagte korridorer for samkørsel. Bilisterne får et lille beløb for at stille sæder til rådighed, uanset om der er passagerer med eller ej. Dermed kan trafikskelskaberne skabe nye korridorer, der hvor bussen er for dyr en løsning.

Nemt at udbrede

Projektet kan relativt nemt skaleres til andre geografiske områder, hvor der er mange biler og begrænset kollektiv transport. Succesfuld udbredelse kræver samarbejde mellem trafikskelskaber, samkørsels-tjenester, ungdomsuddannelser, virksomheder, kommuner og regionen.

Virksomheder og uddannelser skal hjælpe med at markedsføre, mens trafikskelskaberne sammen med kommune og region skal finde en økonomisk fordelingsnøgle. Økonomisk forventes samkørselsordninger at være billigere for kommunerne end Plustur og Flextur.

Proces

Anden fase af pilotprojektet i Nordjylland består af to dele. Den ene er samkørsel til og fra et knudepunkt for kollektiv transport, mens den anden er etablering af samkørselsruter i korridorer på landet uden kollektiv transport, for eksempel til uddannelsesinstitutioner.

Processen kræver etablering af nye partnerskaber, igangsætning af nyt pilotprojekt og herefter fuld idriftsættelse.

Barrierer og risici

Lov om trafikskelskaber og anden relevant lovgivning skal justeres, så trafikskelskaberne kan købe kapacitet af andre udbydere af mobilitet, i dette tilfælde samkørselstjenester.



Fleksibel offentlig transport

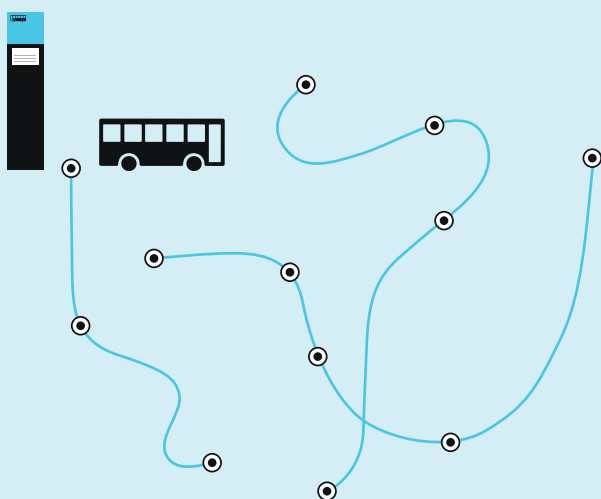
Gør bussen mere fleksibel

2.

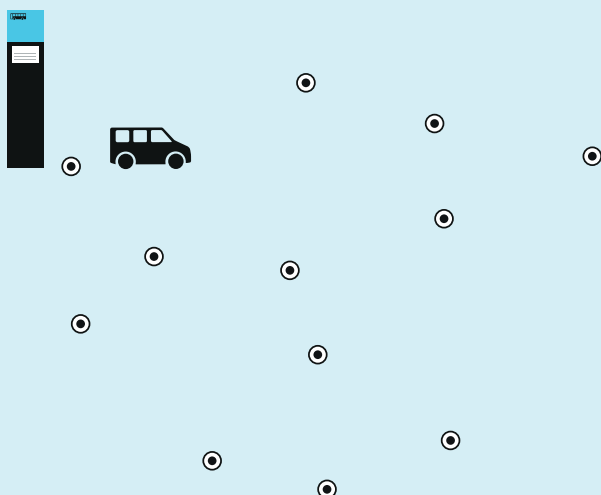
Fleksibel offentlig transport er et koncept, hvor trafikselskaberne tilbyder mindre busser, der kører i en direkte rute mellem eksisterende og/eller nye stoppesteder, men kun kører, når de bliver bestilt af en borger. Det vil sige uden en fast køreplan.

De mindre busser vil, når borgerne har brug for det, køre med højere frekvens og kortere rejsetid end den sædvanlige busdrift i landområderne. Dermed bliver det mere effektivt for borgerne, og trafikselskaberne undgår at køre ture uden passagerer.

Bus i rutedrift



Fleksibel offentlig transport



Nemt at komme til knudepunkter

Fleksibel offentlig transport med behovs-styrede busser vil skabe et mere fleksibelt transporttilbud i landdistrikterne. Trafikselskaberne vil have særligt fokus på at bringe pendlere og studerende uden for de større byer direkte til trafikale knudepunkter, men servicen skal være attraktiv for alle kundegrupper, da det skal erstatte den traditionelle rutedrift.

Bedre økonomisk overblik

Bestillingen af bussen vil foregå nemt via en app, og betalingen sker i Rejsekortet. Da Flexibel offentlig transport forventes at erstatte mange flexture, vil det give kommunerne bedre mulighed for at styre økonomien.

Et succesfuldt projekt kræver samarbejde mellem kommune, trafikselskab og lokalbefolkningen.

Proces

Movia designer et pilotforsøg i samarbejde med Faxe Kommune om serviceniveau og driftsøkonomi, med henblik på at afgøre om der skal gennemføres egentlige forsøg på en til tre linjer i perioden 2023 til 2025. Projektet er skalerbart, da geografi, demografi og busbetjening i området er typisk for landområder.

Barrierer og risici

Risiko for lav anvendelsesgrad, hvis løsningen bliver for kompleks, eller det bliver for svært at finde en løsning til ikke-digitale passagerer. Lav anvendelsesgrad vil give usikkerhed om driftsøkonomien for kommunerne og trafikselskabet.

Frivilligbussen

Aktiverer de lokale kræfter

3.

Konceptet bag Frivilligbussen er, at trafik-selskabet stiller en eller flere 9-personers minibusser til rådighed for et landsby-samfund. Trafikselskabet varetager køb eller leasing af minibussen og stiller et booking- og betalingssystem til rådighed, mens bussen køres af frivillige fra lokal-samfundet. Ruter og frekvens aftales i lokalsamfundet, så det kan for eksempel være daglige ture til indkøbsmuligheder eller sundhedscentre.

Frivilligbussen skal være et lokalforankret supplement til den eksisterende flextrafik i områder, der ikke har busbetjening ud over enkelte skolebusture morgen og eftermiddag.

Øget mobilitet for unge og ældre

Frivilligbussen skal øge mobiliteten for især unge og ældre uden egen bil i de områder, hvor der ikke er kundegrundlag for at opretholde en almindelig busrute. Da et succesfuldt projekt er afhængig af stort lokalt engagement, er skalerings-potentialet moderat. Men med trafik-selskabet som igangsætter og tovholder i forhold til køretøj og økonomi øges sandsynligheden for succes, da lokalsamfundet kun skal koncentrere sig om driften.

Frivilligbussen kan udover at øge mobiliteten være med til at styrke sociale fællesskaber i et lokalsamfund.

Proces

Med udgangspunkt i læringen fra tidligere forsøg med landsby-busser udvikles et koncept for Frivilligbussen. Konceptet finjusteres i et pilotprojekt og udbredes herefter til aktive lokalsamfund over hele landet.

Barrierer og risici

Lov om trafik-selskaber og anden relevant lovgivning skal justeres, så trafik-selskabet kan påtage sig koordineringsrollen, hvis en kommune ønsker det. Lokalsamfundet skal være aktivt og kunne sikre tilstrækkeligt med pålidelige chauffører, der kan leve op til nogle fastsatte kriterier. Passagerer skal være dækket af bussens ansvarsforsikring.



Hubs binder mobiliteten sammen

4.

Styrker sammenhængen mellem transportformer



Fra forblæst busterminal til inspirerende trafikknudepunkt, der samler kollektive transportformer, p-pladser, ladestandere, samkørsel, delecycler og andre tilbud inden for mikromobilitet.

Bedre faciliteter for parkering, indkøb og andre dagligdagsfunktioner i forbindelse med skift mellem transportformer kan få flere borgere i de små byers opland til at vælge kollektiv transport. Gode hubs vil gøre det mere attraktivt for bilister at skifte til den kollektive transport for en del af rejsen og gøre trafikknudepunkter til oplagte udgangspunkter for flextrafik, samkørsel og mikromobilitet.

Rønde sætter retningen

I samarbejde med lokale aktører har Midttrafik udarbejdet en vision for, hvordan Rønde Busterminal kan blive fremtidens mobilitetshub. Tiltag som tryghed, komfort, tilgængelighed, rejseinformation, grønne arealer og gode ventefaciliteter er defineret som parametre for at inspirere rejsende til i højere grad at bruge knudepunktet til at skifte fra cykel, bil, flextrafik eller lokalbus til den regionale hovedrute mod Aarhus.

Hver dag står 1.300 passagerer fra Rønde og opland på en busrute i Rønde, og det tal forventes at vokse med en ny mobilitetshub. Konceptet kan udbredes til andre

trafikselskaber, skaleres til resten af landet og bidrage til at øge mobiliteten i landområder, så flere får glæde af den kollektive transport.

Proces

Strategien konkretiseres, og to til tre pilotprojekter etableres med henblik på udvikling og udrulning af et fælles, samlet koncept for hubs.

Barrierer og risici

Trafikselskaber, regioner, kommuner, mobilitetsudbydere og lokale interessenter skal arbejde sammen på tværs af ansvar og retning. For eksempel er gode publikumsfaciliteter af afgørende betydning for trafikselskaberne, men ligger uden for trafikselskabernes ansvarsområde.

I landområderne er der ikke et marked for dele- og mikromobilitet. Under den nuværende lovgivning har trafikselskaberne ikke mulighed for at understøtte denne markedsudvikling, selv om det ligger inden for selskabernes interessessfære.



Nordjyllands Trafikselskab

John F. Kennedys Plads 1R, 3.sal
9000 Aalborg

info@ntmail.dk
www.nordjyllandstrafikselskab.dk

Fynbus

Tolderlundsvej 9
5000 Odense C

fynbus@fynbus.dk
www.fynbus.dk



midttrafik

Midttrafik

Søren Nymarks vej 3
8270 Højbjerg

midttrafik@midttrafik.dk
www.midttrafik.dk



BAT

Snellemark 30
3700 Rønne

post@bat.dk
www.bat.dk



Sydtrafik

Banegårdspladsen 5
6600 Vejen

post@sydtrafik.dk
www.sydtrafik.dk



Trafikselskabet Movia

Gammel Køge Landevej 3
2500 Valby

movia@moviatrafik.dk
www.movia.dk



TRAFIKSELSKABERNE

Trafikselskaberne

Gammel Køge Landevej 3
2500 Valby

lor@moviatrafik.dk
www.trafikselskaberne.dk



TRAFIKSELSKABERNE

2.3

Beslutningssag: Kollektiv trafik – interessevaretagelse og initiativer på kort og langt sigt

Til KKR Sjælland og KKR Hovedstaden

Dokumentnummer
1622585Dato
06 06 2023

Kopi til

Sagsbehandler
EST

UDKAST

Direkte
+45 36 13 16 10CVR nr: 29 89 65 69
EAN nr: 5798000016798

Status for Movias økonomi efter økonomiaftalerne

Prisudviklingen går som forventet

I det forløbne år har Movias økonomi været stærkt påvirket af inflationen, særligt på energi. Inflationen kliner nu af, dieselpriser er for nedadgående, men renten er steget ift. det forventede og lønudviklingen lidt højere end forventet i forlængelse af den indgåede overenskomst på det private arbejdsmarked. Samlet er prisudviklingen på niveau med forudsætningerne i budget 2023.

Lidt lavere passagertal reducerer indtægterne – kan føre til besparelser på bus og tog

Når det gælder passagertallet og billetindtægter, ses der en svagt stigende tendens, men ca. 5 pct. point under budget 2023. 5 pct. færre passagerer giver samlet indtægtstab på ca. 100 mio. kr. i forhold til budgettet.

En række kommuner og regioner må forventes at spare på busser og lokaltog som følge af de økonomiske rammer med højere priser og vigende passagertal. Movias administration understøtter forvaltningerne hos de kommuner og regioner, der har behov for at se på besparelser som del af forberedelserne til budget 2024.

Økonomiaftalen for 2024 sikrer Movias likviditet

De udestående efterbetalinger fra kommuner og regioner til Movia for 2022 forfalder til betaling januar 2024. Kombineret med de lavere indtægter indebar dette en presset likviditet. Regeringen varslede primo maj en højere kassekredit grænse for trafikskaberne. KL og Danske Regioners økonomiaftaler indebærer en yderligere forhøjelse fra 125 kr. til 225 kr. pr. indbygger frem til udgangen af 2025.

Denne styrkelse af Movias lånemuligheder indebærer, at likviditeten kan håndteres, ligesom det i begrænset omfang vil åbne for, at kommuner og regioner kan udskyde dele af deres betalinger til Movia fra 2023 og 2024 til 2025. Movias bestyrelse vil på mødet 30. juni 2023 behandle forslag til håndtering af mulighederne med den udvidede likviditet.

Forventninger til 2024

I januar 2024 gennemføres takststigninger på 10,3 pct., der vil indhente efterslæbet for prisstigningerne de sidste par år. Kombineret med en forventelig lavere prisudvikling er forventningen, at Movias økonomi vil blive stabiliseret.

2.3

Beslutningssag: Kollektiv trafik – interessevaretagelse og initiativer på kort og langt sigt

Dette indlæg er alene udtryk for skribentens egen holdning.

SYNSPUNKT

Mangler vi mod til at tage afgørende skridt for et bedre klima?

Kollektiv trafik 31. maj kl. 05:00



Illustration: Bigstock.



Steen Vindum

Bestyrelsesformand, Trafikselskaberne i Danmark og Midttrafik

Midttrafiks bestyrelse har været på studietur i Groningen i Holland. Her er biler rykket fra bymidten til attraktive hubs (knodepunkter) uden for byen, hvor privatbilismen bliver forbundet med kollektiv trafik og andre mobilitetsformer.

Samtidig er der fuld gang i omstillingen fra dieselbusser til nul-emissions busser, der kører på enten brint eller el.

I Danmark kæmper vi med stigende trængsel på vejene, sammenhængen mellem land og by og klimaudfordringer. Spørgsmålet er, om mere mod i højere grad kunne løse nogle af udfordringerne.

I byen Groningen har man fjernet stort set alle biler fra bymidten. Alle vareleveringer sker inden kl. 11. Herefter kører der kun busser og cykler - med få undtagelser.

Mere end 50 hubs, fordelt i regionerne Drenthe og Groningen i Holland, sikrer borgerne adgang til kollektiv trafik. En hub er et knudepunkt, hvor borgerne skifter fra egne transportmidler over til kollektiv trafik eller anden delemobilitet, fx cykler. Alle regionens borgere har en hub tilgængelig inden for en radius af 15 km.

Danmark kan lære noget af hollænderne, der har været nødt til at tage hårde beslutninger for at undgå trængsel. Holland er på størrelse med Jylland, men har tre gange så mange indbyggere. Samtidig er de et stort landbrugsland. Der er simpelthen rift om pladsen.

Måden de har løst det på, er både visionær og modig. De har i den grad udnyttet det, cyklismen kan i forhold til bæredygtig mobilitet ved at fjerne bilerne og give cyklerne god plads i bymidten. Her bliver de forkælet med trafiksikre veje, gode parkeringsforhold og mere grøn tid i trafikreguleringen. Samtidig har de styrket mobiliteten med lækre hubs uden for byerne, hvor man kan stille sin bil og fortsætte derfra med kollektiv trafik.

Der er god inspiration at hente, både i forhold til klimaproblematikken og udfordringerne med mobiliteten mellem land og by.

Vejen til et bedre klima

I Danmark spiller den kollektive trafik sammen med initiativer som samkørsel og cykler en vigtig rolle i at nå regeringens klimamål. Bilerne har dog fortsat samme adgang til byerne. Hvis vi virkelig mener noget med den grønne omstilling, bæredygtighed og mindre forurening i byerne, er vi nødt til at begrænse antallet af privatbiler, indsætte flere elbusser og motivere til flere cykler i bymidterne.

Det kræver mod at lukke veje for bilerne, fordi bilen er danskernes foretrukne transportmiddel. I dag møder forslag om bilfrie bymidter stor modstand fra blandt andet byens butikker, men det er jo fordi, der ikke er noget godt alternativ. Her kunne hubs i udkanten af byen sikre både bæredygtighed og handlen i midtbyen.

Et af de danske projekter, der har krævet politisk mod at gennemføre, er omdannelsen af den firesporede Thomas B. Triges Gade i Odense til et helt nyt byområde. I dag binder området byen sammen og den gennemkørende biltrafik bliver ledt uden om byen, så bymidten i højere grad bliver holdt fri for biler. Projektet modtog årets projektudviklingspris ved Building Awards 2022.

Vi kan gøre rigtig meget i den måde, vi indretter vores byer på. I Groningen bliver den kollektive trafik tænkt ind i byudviklingen for at sikre bæredygtigheden i takt med, at byen vokser. Byplanlæggere samarbejder med trafikskabets planlæggere.

Det bør vi også gøre i højere grad. Der sidder dygtige medarbejdere i de danske trafikskaber, der kan bidrage til byudviklingsprojekter med viden, data og erfaringer. Tag fat i dem! Der er jo et stort potentiale. En ny bydel har nye beboere, nye arbejdspladser, nye butikker, og når alt er nyt, er mennesker mere tilbøjelige til at ændre til mere bæredygtige vaner.

Sammenhæng mellem land og by

Regeringen har nedsat et ekspertudvalg, der skal kigge den kollektive trafik i sømmene og komme med et bud på fremtidens

kollektive mobilitet.



SPONSERET INDHOLD

Digital tvilling styrer projekteringen af jernbaner

Jernbane

Trafikselskaberne i Danmark er glade for, at ministeren har lyttet og lægger op til en bred drøftelse af mobilitetsbehovet i hele landet. Der er brug for at tænke nyt, hvis vi skal sikre god service i de tyndest befolkede områder af landet. Trafikselskaberne er klar til at tage ansvar for nye løsninger og har selv bidraget til debatten med forslag til, hvordan vi kan styrke mobiliteten i landområderne.

Et af forslagene er udvikling af hubs i Danmark, hvilket også var baggrunden for studieturen til netop Groningen. Her blev jeg bekræftet i, at der er et virkelig stort potentiale i udvikling af hubs i Danmark. Vi kan samle den kollektive trafik i nogle knudepunkter, som man enten kan køre, cykle eller tage en flextur hen til. Gode cykelskure, sikre parkeringspladser og andre faciliteter vil alt sammen give incitament til at benytte hubs.

Den åbne flextrafik kan og skal spille en større rolle for mobiliteten i landområderne. Bygger vi hubs, hvor flextrafik kan møde den almindelige kollektive trafik, gør vi det lettere for kunderne. Allerede fra sommeren 2023 bliver flextur, plustur og flexbus mere attraktivt for kunderne i Midttrafiks område. Produkterne har været der længe, men med ens priser i alle kommuner, adgang til Rejseplanen, ny placering på midttrafik.dk og en stor markedsføringskampagne, bliver den åbne flextrafik et reelt alternativ til bus, tog og letbane

Jeg tror, at lækre hubs kan være vanedannende og ændre borgernes transportadfærd på sigt. Faktisk så meget, at jeg overvejer at kontakte transportministeren med et ønske om, at der

årligt afsættes 50 millioner til udvikling af hubs i Danmark. Det er ikke mange penge i det store billede, men det kan gøre en stor forskel for mobiliteten i Danmark.

Investér i kollektiv trafik

Det er mit håb, at ekspertudvalget kommer frem til løsninger, der giver trafikselskaberne mere ansvar og økonomisk råderum til at udvikle den kollektive trafik i en mere bæredygtig retning. Til gavn for den fremtidige mobilitet i Danmark. Det er vigtigt, at vi får brudt den negative spiral, hvor trafikselskabernes økonomi er så presset, at det er nødvendigt at spare ruter og busafgange væk.



SPONSERET INDHOLD

Michael har 90 patentansøgninger under bæltet og ser AI og maskinlæring som høreapparatusindustriens nye schweizerkniv

Lyd

Besparelser skader den kollektive trafik. Bliver en rute sparet væk i et område, tvinger vi de kunder, der har et alternativ over i privatbilisme, mens vi gør hverdagen svær for de kunder, der er afhængige af kollektiv trafik.

Vi så det under covid-19, hvor kunderne blev frarådet at bruge kollektiv trafik på grund af stor smittefare. Det medførte, at kunderne fandt andre muligheder, som mange har bibeholdt. Selvom trafikselskaberne kæmper for at få passagertallene tilbage på 2019-niveau, mangler alle cirka 10 procent. De skal nok komme, men det tager tid at ændre folks vaner og tiltrække nye kunder til erstatning for dem, der ikke kommer tilbage.

Det kan være svært at overføre den hollandske model en-til-en til danske forhold, også selvom den danske og hollandske mentalitet er meget ens. Men vi kan lade os inspirere af de gode løsninger: Aflaste vores større byer for privatbilisme, indsætte flere elbusser,

give incitament til mere cykling og investere i hubs, der kan fremme den kollektive trafik.

Vi skal bare have modet til det!

Fakta om Groeningen



- Cirka 220.000 indbyggere og en forventet befolkningsvækst til 265.000 i 2030.
- En universitetsby, hvor cirka 80.000 af de nuværende indbyggere er studerende.
- Cyklen står for cirka 60 procent af den samlede mobilitet i området.
- Kommunen har en "Sustainable Urban Mobility Plan (SUMP)", som skal sikre, at bæredygtig transport fremmes – særligt i de centrale bydele.
- Trafikselskabet OV Bureau har fastlagt et hovednet af højfrekvente regionalruter og bybusruter. Borgerne har garanti for, at der vil være busbetjening på hovednettet i mindst 20 år.
- Trafikselskabet er i tæt samarbejde med kommuner og region om byudvikling, og med stat, region, kommune og operatører ved større anlægsarbejder, som fx en bedre ringvej, motorvej, renovering af togstation og flere cykelparkeringspladser.

Vil du bidrage til debatten med et synspunkt? Så skriv til vores debatredaktion på debat@ing.dk

Emner

Kollektiv trafik

Grøn omstilling

Trafikplanlægning

2.3

Beslutningssag: Kollektiv trafik – interessevaretagelse og initiativer på kort og langt sigt

Att.:
Martin Dam, formand for KL
Anders Kühnau, formand for Danske Regioner

Kopi til:
Steen Vindum, formand for Trafikselskaberne i Danmark

2. maj 2023
2023-578

Frederiksholms Kanal 27 F
1220 København K

Telefon 41 71 27 00

Kære Martin Dam og Anders Kühnau

Den lokale og regionale kollektive transport er vigtig for sammenhængskraften i Danmark. Med regeringsgrundlaget har regeringen tilkendegivet, at regeringen vil arbejde for at understøtte den kollektive mobilitet både for byer og yderområder.

Det er min ambition, at der findes langsigtede løsninger på de udfordringer, som trafikselskaberne står overfor. Løsninger som imødekommer danskerne mobilitetsbehov, også i de dele af landet hvor der er længere mellem husene. Samtidig er det vigtigt, at der sikres en sammenhæng mellem beslutningsansvar og lokal viden om efterspørgsel og mobilitetsbehov.

Regeringen nedsætter derfor et ekspertudvalg, der skal give inspiration til transportløsninger, som kan bidrage til at understøtte den kollektive mobilitet. Udvalget skal kortlægge transportbehov og give idéer til nye mobilitetstilbud. Udvalget skal endvidere afdække nye modeller for takststrukturen. Endelig skal udvalget give anbefalinger til en ny struktur for lokal kollektiv transport, samt organiseringen af den kollektive transport.

I vil finde kommissoriet for ekspertudvalgets arbejde vedhæftet dette brev. Jeg forventer at offentliggøre udvalgets sammensætning i løbet af maj måned. Jeg vil imidlertid på forhånd gerne tilkendegive, at både Danske Regioner og KL samt sektoren naturligvis vil blive inddraget i arbejdet, ligesom udvalget også vil skulle inddrage fx civilsamfund, brancherepræsentanter, fageksperter og internationale erfaringer.

I jeres brev af 20. januar 2023 beder I om, at trafikselskabernes rammevilkår ændres for imødekomme de aktuelle udfordringer.



Vi har haft en grundig drøftelse af jeres ønsker i regeringen, og vi har forståelse for, at trafikkselskaberne med de stigende priser er i en vanskelig situation.

Indenrigs- og sundhedsministeren har oplyst mig om, at Indenrigs- og Sundhedsministeriet i forbindelse med en kommende revision af henholdsvis den kommunale og regionale lånebekendtgørelse agter at regulere den maksimale kassekredit fra 125 kr. pr. indbygger til 175 kr. pr. indbygger fra 1. januar 2024. Med henblik på at understøtte trafikkselskabernes likviditet på den korte bane, er regeringen indstillet på at give trafikkselskaberne en midlertidig dispensation fra den nuværende maksimale grænse for kassekrediten.

Dispensationen vil give trafikkselskaberne mulighed for i perioden fra den 1. juni 2023 til ikrafttræden af de nye bekendtgørelser den 1. januar 2024 at hæve den maksimale kassekredit til 175 kr. pr. indbygger. Indenrigs- og Sundhedsministeriet vil særskilt meddele den konkrete dispensation til trafikkselskaberne inden den 1. juni 2023.

Reglerne for takststigningsloftet følger et fast årshjul, og regeringen er ikke indstillet på at fremrykke takststigningsloftet for 2024.

Der er fast praksis for korrektion af kommunernes og regionernes service- og driftsrammer som følge af pris- og lønudviklingen, der opgøres som led i de årlige økonomiforhandlinger. Kommunernes servicerramme og regionernes driftsrammer vil således blive pris- og lønopregnet i forbindelse med økonomiaftalerne for 2024 baseret på pris- og lønforudsætningerne i Økonomisk Redegørelse, maj 2023. Her vil der efter vanlig praksis blive korrigeret for eventuelle ændrede pris- og lønskøn for 2023 sammenlignet med pris- og lønforudsætningerne i økonomiaftalerne for 2023.

Med venlig hilsen

Thomas Danielsen

2.3

Beslutningssag: Kollektiv trafik – interessevaretagelse og initiativer på kort og langt sigt

Til borgmestre og regionsrådsformænd i Movias område

Dokumentnummer
1596193

Dato
10. 05 2023

Sagsbehandler
EST

CVR nr: 29 89 65 69
EAN nr: 5798000016798

Status for Movias økonomi for 2023

Kære kolleger,

Vi skrev til jer tilbage 15. december 2022 om den vanskelige situation, som de høje prisstigninger, særligt på energi, har for Movias økonomi – og dermed for kommuner og regioner.

Movias bestyrelse har drøftet sagen igen på bestyrelsesmødet 3. maj, og situationen er fortsat alvorlig.

Fortsat høje udgifter og lave passagertal

I Movias kontrakter med busoperatørerne indgår, at de skal kompenseres for ændringer i brændstofpriser, løn og renteniveau. Dieselpriisen er heldigvis nu lavere, end da budgettet blev lagt. Til gengæld blev lønstigningerne på det private arbejdsmarked højere end forventet, lige som renten er højere end forventet. Samlet set er det derfor forventningen på nuværende tidspunkt, at udgiftsniveauet i budgettet holder.

Hvad angår billetindtægterne, så er året niveaumæssigt startet ca. 5 pct. lavere end det forventede svarende til billedet ultimo 2022. Udviklingen er som forventet svagt stigende. Forventningen er, at de samlede indtægter vil ligge ca. 5 pct. eller 100 mio. kr. under budgettet for i år. Dette vil især få betydning i byområder, hvor passagerindtægterne udgør en stor del af finansieringen af buslinjerne.

Movias likviditet er presset. Der er kommet et mindre tilskud til trafikskaberne på årets finanslov, hvor Movias andel er 64 mio.kr. Men økonomien er fortsat stram.

Der vil komme en mere præcis opdatering for dette inden sommerferien, hvor bestyrelsen i lyset af prisudviklingen vil vurdere, om det er muligt at justere acotobetalingen for resten af året. Her vil resultatet af økonomiaftalerne mellem staten, KL og Danske Regioner også indgå, jf. nedenfor.

Manglende opbakning fra statslig side

En væsentlig del af udfordringen skyldes, at de statslige rammer for, hvor meget taksterne i busser og tog må stige, skød helt ved siden af prisudviklingen i 2022. Transportministeriet skønnede i marts sidste år, at udgifter til løn, brændstof mv. ville stige med knap 2 pct. I realiteten steg udgifterne med mere end 9 pct.

Movia og de øvrige trafikvirksomheder fik i januar i år ikke lov at hæve taksterne nær så meget, som udgifterne er steget. Med opbakning fra KL og Danske Regioner bad trafikskaberne derfor før jul om, at takst-

stigningerne for 2024 blev fremrykket til maj i år, så taksterne kan stige i takt med priserne. KL og Danske Regioner har 2. maj fået svar fra transportministeren, om at regeringen ikke kan imødekomme dette ønske.

Da de høje prisstigninger er en ekstraordinær situation, bad trafikselskaberne også om midlertidigt at få fordoblet vores låneramme, så kommuner og regioner fik mulighed for at strække ekstrabetalingerne over flere budgetår. Dette er delvist imødekommet, så trafikselskaberne får mulighed for at øge deres lånemuligheder med 40 pct., gældende fra 1. juni i år, hvilket er mindre end halvdelen af den ønskede forhøjelse.

Det er bestemt ikke et godt resultat, og vi er meget tilfredse med, at KL og Danske Regioner har tilkendegivet, at sagen nu bliver et emne i økonomiforhandlingerne og vi er blevet orienteret om at organisationerne i den kommende uge har et møde med transportministeren. I bedste fald kunne man som under covid-19 håbe på en direkte, statslig kompensation til de berørte trafikselskaber, så løsningen ikke har konsekvenser for anvendelsen af servicerammen.

Behov for kompenserende initiativer

Som nævnt i brevet i december, var der åbnet for en ekstraordinær trafikbestilling for kommuner og regioner, der havde behov for at gennemføre besparelser, der allerede kunne få effekt i 2023. Kun få kommuner har nået at tage stilling hertil.

Men i lyset af, at passagertallet ikke vokser så hurtigt som forventet, og at økonomien som helhed ikke er forbedret, kan der være flere kommuner og regioner, der har behov at reducere omkostningerne for 2024 og de følgende år. Movias administration er allerede i dialog med administrationer i kommuner og regioner om besparelsesmulighederne, og står selvfølgelig til rådighed i det omfang, der er behov for dette.

Movias egen økonomi

Bestyrelsen drøftede status for Movia supportudgifter til kundeservice, rådgivning af kommuner og regioner, kontrakt- og driftsstyring mv. Siden 2017 er der årligt sparet 2 – 3½ pct., og når vi når 2025, vil de årlige besparelser være på over 100 mio. kr. Bestyrelsen besluttede at arbejde videre med effektivisering af supportudgifterne, også efter 2025.

På kort sigt besluttede bestyrelsen, at væsentlige omkostninger til første bølge af øget cybersikkerhedsindsats afholdes inden for den gældende ramme. I det omfang, kommuner og regioner i den kommende tid sparer på bustrafikken, skal reduktionen i antallet af bustimer 1:1 føre til tilsvarende reduktioner i Movias interne budget. Dette vil skulle indføres over en kortere årrække. Dels fordi der de kommende år skal implementeres allerede besluttede besparelser som følge af reduktionerne i bustrafikken, når Sydhavnsmetroen åbner i 2024 og Hovedstadens Letbane åbner i 2025. Dels fordi der i perioden fra 2024 og frem må forventes ekstraordinære omkostninger, når der skal indføres et nyt appbaseret rejsekort- og rejseplansystem. Dette skal drøftes yderligere på bestyrelsens møde til juni.

Venlig hilsen

Kirsten Jensen
Formand

Gert Jørgensen
Næstformand

2.4

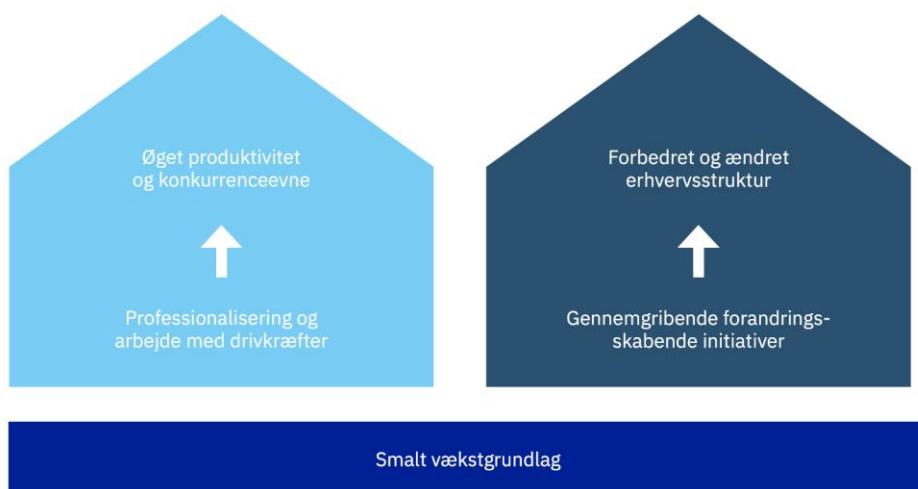
Beslutningssag: Regionalt kapitel for Sjælland til ny erhvervsfremmestrategi 2024-2027 og input til Danmarks Erhvervsfremmebestyrelses investeringsplan 2024

Sjælland

Region Sjælland har ligesom de øvrige regioner nydt godt af det økonomiske opsving, der er fulgt i kølvandet på covid-pandemien, og beskæftigelsen er ligesom i resten af landet på et rekordhøjt niveau. Det er især i regionens østlige del tæt på hovedstadsområdet, der er kommet flere arbejdspladser, men også de sydlige og vestlige dele af regionen har oplevet en pæn vækst.

Den gode udvikling i den private beskæftigelse og den generelle fremgang for erhvervslivet i Region Sjælland ændrer dog ikke ved at Region Sjælland fortsat er udfordret og at regionen har den laveste produktivitet pr. indbygger blandt regionerne i Danmark – der er derfor fortsat behov for med denne strategi at gøre en særlig indsats inden for erhvervsudvikling for at mindske dette gab til de øvrige regioner.

Der lægges derfor op til at fortsætte det todelte strategiske fokus fra den nuværende erhvervsfremmestrategi. For det første er der fokus på professionalisering og på arbejde med drivkræfter med det formål at øge den enkelte virksomheds produktivitet og skabe konkurrencedygtige forretningsmodeller i virksomhederne både i forhold til forretningsudvikling, innovation, uddannelse og beskæftigelse. For det andet er der behov for et fokus på gennemgribende forandrings-skabende initiativer, der kan fremme en erhvervsstruktur på Sjælland, der markant forbedrer vilkårene og mulighederne for økonomisk vækst.



Udfordringer og potentialer

Erhvervslivet på Sjælland er kendetegnet ved en række forhold, som både rummer udfordringer og forandrings-skabende potentialer. Der er især fire centrale udfordringer som kræver en vedholdende strategisk erhvervsfremmeindsats.

- Der er færre eksportvirksomheder i Region Sjælland og eksportvirksomhederne i Region Sjælland eksporterer mindre end eksportvirksomheder i de øvrige regioner. Det er særligt udtalt for de store virksomheder, men også når man sammenligner små og mellemstore virksomheder i Region Sjælland med små og mellemstore virksomheder i resten af landet.
- Der er færre videnarbejdspladser i regionen og antallet vokser mindre end i de øvrige regioner. Der er en tendens til at denne type arbejdspladser i

højere grad placerer sig tæt på hovedstaden, mens arbejdspladser med lavere videnindhold og deraf lavere værdiskabelse placerer sig i Region Sjælland. Uddannelsesgab til især hovedstaden er øget de seneste ti år, og Region Sjælland er i dag den region, der har det største gab til landsgennemsnittet når det kommer til private arbejdspladser for højtuddannede.

- Region Sjælland er fortsat den af de danske regioner med flest små virksomheder og færrest af de helt store. Nyere økonomisk forskning har vist, at såkaldte superstar virksomheder har stor økonomisk betydning ligesom større SMV'er er mere produktive.
- Region Sjælland har få egentlige branchemæssige styrkepositioner, men biosolutions står tydeligt frem som en væsentlig styrkeposition, ligesom genanvendelse og i nogen omfang energiforsyning er spirende styrkepositioner med stort potentiale.

Samlet set er ovenstående forhold medvirkende til, at erhvervsudviklingen på Sjælland – sammenholdt med andre regioner – er kendetegnet ved en lavere andel af højvækstvirksomheder, lav og faldende totalfaktorproduktivitet i serviceerhvervene, lav digitaliseringsgrad, få virksomheder, der investerer i innovation, få eksportvirksomheder og lav eksportværdi. Men der er også potentialer for erhvervsudvikling i de sjællandske kommuner, og der findes mange stærke og velfungerende virksomheder på Sjælland.

På baggrund af ovenstående er anbefalingen at folde initiativer ud indenfor fem områder i den kommende strategiperiode i region Sjælland.

Fyrtårnene og "the next big thing" game changere for erhvervsudvikling i region Sjælland

Det er afgørende, at der fortsat støttes op erhvervsfyrtårnene Biosolutions og Femern (bæredygtigt byggeri), da de er centrale for den strategiske udvikling i Region Sjælland. Det er særligt vigtigt at fortsætte prioriteringen af opbygning af opskaleringsfaciliteter indenfor biosolutions og samtidigt et fortsat fokus på iværksætter og uddannelse inden for området.

Byggeriet af den faste forbindelse under Femern Bælt sætter allerede i dag et markant aftryk på den regionale erhvervsudvikling i Region Sjælland, dels den direkte afledte beskæftigelseeffekt af selve byggeriet men også en række afledte effekter som og en stor og stigende interesse i at investere i erhvervsområder langs den kommende korridor og investering i den forventede stigning i turismen til Region Sjælland.

Et andet væsentligt potentiale knytter sig til at gøre elementfabrikken der bruges til selve byggeriet permanent og bruge den til produktion af storskala infrastruktur og fremtidig vindmølleproduktion. Derfor skal permanentgørelsen af betonelementfabrikken prioriteres.

Med erhvervsfyrtårnet har erhvervsfremmebestyrelsen i den forgange periode investeret i det potentiale for erhvervsudvikling som ligger i forlængelse af den faste Femern Bælt forbindelse – det er afgørende at bestyrelsen fastholder ambitionsniveauet i den nye strategi og også i de kommende år investerer yderligere i denne udvikling.

Udover ovenstående ligger der store potentialer i region Sjælland indenfor energi og genanvendelse, som fremover kan blive nye styrkepositioner i regionen.

Energi, genanvendelse og grøn omstilling

Den grønne omstilling rummer et stort forretningsmæssigt potentiale for SMV'erne i Region Sjælland – særligt for de mange virksomheder inden for byggeriet – men det kræver et vedvarende strategisk fokus fra erhvervsfremmesystemet for at sikre at potentialerne indfries.

Der er allerede i dag stor produktion af vedvarende energi i Region Sjælland, og nye solcelleanlæg skyder op i regionen, som også er hjemsted for et af landets førende forsknings- og innovationsmiljø inden for vindenergi på DTU Risø. Region Sjælland er en oplagt lokation for produktionen af grøn strøm til hele Sjælland og der knytter sig et betydeligt potentiale for erhvervsudvikling i tilknytning til den kommende vækst i energiproduktionen.

Energikrævende virksomheder kan med nye initiativer som direkte linjer og power purchasing agreements opnå store økonomiske fordele ved at placere sig tæt på energiproduktionen, samtidig er samplaceringen af energiproduktion og forbrug med til at aflaste elnettet og reducere behovet for kapacitetsudvidelse.

Endelig er region Sjælland som oplandsregion til Hovedstadsregionen et oplagt sted for genanvendelse af affaldsstrømme. Allerede i dag er der ledende virksomheder der genanvender metaller, glasfiber, bilruder, flamingo, glas mv. i regionen. Der bør prioriteres midler til at understøtte en fortsat udvikling af denne spirende styrkeposition.

Flere store virksomheder

I Danmark findes en række store virksomheder som er markedsledende og som står for en stor og stigende andel af den samlede værdiskabelse i dansk økonomi. Ingen af disse virksomheder har dog hovedsæde i Region Sjælland, hvilket også er en af forklaringerne på at Sjælland ikke for alvor henter ind på produktivitetsefterslæbet til de øvrige danske regioner.

Det betyder dels noget for mulighederne for erhvervsudvikling, men det betyder også, at de sjællandske kommuner alt andet lige har dårligere muligheder for at levere service til borgerne. Derfor er det vigtigt at der fortsat gøres en dedikeret indsats for fortsat at arbejde for flere store virksomheder og for at løfte flere fra mindre til mellemstor.

Der ligger et betydeligt vækstpotentiale i at udvikle sjællandske SMV'ers rolle i globale værdikæder. Derfor bør indsatser som "Man on the Moon", som har været gennemført med stor succes, være et naturligt element i at understøtte de mest ambitiøse SMV'ers rejse mod at blive en mellemstor eller stor virksomhed.

Professionalisering, produktivitet og forretningsudvikling

Der er stadig et stort behov for en bred indsats, der skal løfte produktiviteten i regionens mange SMV'er. Virksomhedsprogrammet er en vigtig løftestang i dette arbejde – men det går for langsomt – og kan derfor med fordel tilføres flere ressourcer så endnu flere af regionens SMV'er får mulighed for at deltage. Det er især inden for digitalisering, at der er et potentiale for at løfte endnu flere af regionens virksomheder, på Sjælland er der især et potentiale i særlige tilbud målrettet mod de digitalt umodne virksomheder, hvor der er behov for en håndholdt indsats, så flere påbegynder en digitalisering af deres virksomhed.

Der sker i disse år en betydelig konsolidering i det sjællandske erhvervsliv, hvor mindre virksomheder f.eks. inden for byggeriet igennem fusioner og opkøb samles i større enheder. Konsolideringen medvirker til at realisere stordriftsfordele og er

med til at øge produktiviteten. Der ligger et potentiale i at målrette en konsolideringsindsats mod de mange ejerledede SMV'er på Sjælland som forventes at skulle ejerskiftes de kommende år.

Endelig vil der være et behov for en regional satsning på iværksættere, som har vækstiværksætter potentiale, men som har brug for hjælp til at komme helt i mål. Manglen på de klassiske "scale-up" virksomheder i region Sjælland kunne imødekommes gennem en sådan indsats.

Kompetenceforsyning – fremtidens muligheder for Sjælland

Der ligger et stort potentiale i at styrke uddannelsesdækningen i Region Sjælland. I dag findes langt størsteparten af de videregående uddannelser og dermed også arbejdskraften i hovedstadsområdet – det er særligt udtalt inden for de lange videregående uddannelser på det tekniske og merkantile område.

Region Sjælland står omvendt stærkt når det kommer til den faglærte arbejdskraft, hvor mange dog forventes at trække sig tilbage de kommende år, derfor er det vigtigt, at der også i de kommende år er fokus på at styrke den faglærte arbejdskraft især at den ufaglærte arbejdskraft opkvalificeres. Der findes mange gode værktøjer til dette i uddannelsessystemets værktøjskasse som med fordel kan kobles til erhvervsfremmeindsatsen.

2.5

Beslutningssag: Kommunernes økonomiske forpligtelse i forhold til domfældte udviklingshæmmede grønlandske og færøske borgere

Supplerende om baggrund m.v. kommunernes økonomiske forpligtelse i forhold til domfældte, udviklingshæmmede grønlandske og færøske borgere.

Opfølgning på sag i Styregruppen 14/8-2020, K17 og KKR Sjælland 7/9-2020

Historisk har Grønland betalt for de udviklingshæmmede borgere, de visiterer til Danmark med og uden dom. Borgerne visiteres jf. BEK nr 647 af 31/05/2017, hvor anbringelser mellem Grønland og Danmark reguleres. Der findes ingen anden regulering af visitation mellem de to lande. Borgerne visiteres til Danmark, da Grønland ikke selv har tilbud, og Danmark jf. serviceloven er modtageforpligtet. Den nye opholdskommune i Danmark får overdraget handleforpligtelsen fra Grønland, da de grønlandske myndigheder ikke kan handle i Danmark.

Region Sjælland har forsyningsforpligtelsen jf. Serviceloven for grønlandske og færøske udviklingshæmmede borgere. Alle rammeaftalens parter er forpligtet ift. modtagelse af borgerne

Styregruppen for rammeaftalen anbefalede over for K17 og KKR august 2020, at der rejses en politisk sag i anledning af, at de grønlandske myndigheder har ændret retsopfattelse og praksis, og afviser betaling for anbragte udviklingshæmmede borgere, når de får en dansk dom for ny kriminalitet begået i Danmark.

Ny bekendtgørelse af visitation mellem Grønland og Danmark i høring:

Social- Bolig og Ældreministeriet sendte i januar 2023 en ny bekendtgørelse om visitation mellem enhederne i Rigsfællesskabet i høring. Bekendtgørelsen skal træde i stedet for bek. 647 af 31/05/2017. Udkast til bekendtgørelse, høringssvar fra KL og Lolland Kommune vedlagt. Der er tilføjet et kapitel om borgere, der visiteres til Danmark med en grønlandsk dom, men forslaget til ny bekendtgørelse tager ikke højde for problemstillingen, om den ændrede retsopfattelse og praksis, og dermed ændring af, hvem der er betalingspart – Grønland eller den danske kommune der tilfældigvis er opholdskommune på datoen for domsafsigelse.

Anbefaling

Det anbefales at KKR kontakter øvrige KKRér, og herigennem opfordrer KL til at indgå i dialog med Social- Bolig- og Ældreministeriet m.v. som beskrevet i denne sag.

KL opfordres til at indgå i dialog med Social- Bolig- og Ældreministeriet om en sikring af, at ingen danske kommuner kan få påført handle- og betalingsforpligtelsen uanset borgers opførelse og handlinger i Danmark. En dansk dom kan og skal ikke medføre en forskydning af ansvar for borger eller betalingsforpligtelse.

Det anbefales, at der i dialogen også er fokus på den domfældte, udviklingshæmmede grønlandske borgers retsstilling og ikke alene handle- og betalingsforpligtelsen. Aktuelt ophører al kontakt og ansvar fra de grønlandske kommuner, når der falder en dansk dom. I Inatsisartutlov nr. 13 af 12. juni 2019 om støtte til personer med handicap har Grønland indskrevet begrænsninger for besøg hos borgere visiteret til Danmark. For borgere med dom er det konkret i loven skrevet, at de ikke har ret til besøgsrejser. For øvrige borgere halveres besøgsrejser, når de har boet 10 år i Danmark.

Baggrund:

De grønlandske myndigheder ændrede i 2018 praksis, således at de nu ikke betaler for deres borgere, der under deres visiterede ophold i Danmark begår kriminalitet, og herefter får en

dansk dom. De grønlandske myndigheder henholder sig til en fortolkningskrivelse fra Social- og Indenrigsministeriet i Danmark. Ankestyrelsen har efterfølgende den 4. februar 2020 truffet en konkret afgørelse, som fastslår, at når en grønlandsk, udviklingshæmmet borger, der er anbragt i Danmark, begår kriminalitet og dømmes efter den danske lovgivning, så bliver den grønlandske borger en dansk kommunal forpligtelse. Praksis blev stadfæstet i Landsretten d. 24.3.2023 efter tvist mellem Randers og Lolland Kommuner versus Sermersooq Kommune. Landsretten lagde i afgørelsen ikke vægt på, at borgerne var i et ubrudt refusionsbærende forløb, og dermed opholdt sig på de grønlandske myndigheders foranledning. Dommen er d. 5.4.2023 anket til Højesteret.

Mellemkommunale forhold i Danmark og Grønland:

Institutionskommunerne i såvel Danmark som Grønland er beskyttet i lovgivningen mod at ende med at være de kommuner, der skal afholde udgifterne til borgere med behov for forskellige tilbud. Det reguleres i Danmark i retssikkerhedslovens § 9, i Grønland i deres Handicaplov. Den aktuelle retspraksis betyder, at reglerne om mellemkommunal refusion alene gælder internt i de to lande, men ikke når der visiteres til anden enhed i Rigsfællesskabet. En retstilstand der ikke kan have været hensigten, og som bør ændres hurtigst muligt.

Ændring af hvilken myndighed der afgør handle- og betalingsforholdet for domfældte udviklingshæmmede grønlandske borgere:

Konsekvensen af Landsrettens dom er, at det fremadrettet vil være anklagemyndigheden og ny dom, der bliver afgørende for, om grønlandske eller danske myndigheder pålægges ansvar og betaling fordi det afhænger af tiltalerejsning og ny dom. Det er åbenlyst urimeligt overfor de danske kommuner, men også uholdbart overfor de grønlandske borgere. Med den nye praksis mister de enhver kontakt til grønlandsk kultur, sprog og familieforhold. Et voldsomt indgreb i borgers retssikkerhed, som ingen anden borgergruppe i Rigsfællesskabet udsættes for.

Konsekvenser:

Situationen kan give kommunerne et u hensigtsmæssigt incitament til at flytte grønlandske borgere til en anden kommune eller til den sikrede institution Kofoedsminde inden domsafsigelsen.

Grønland har et meget begrænset antal botilbud, og visiterer derfor fortsat deres udviklingshæmmede til tilbud i Danmark. De enkelte kommuner, der er forpligtet til at modtage borgere fra Grønland eller Færøerne, har ingen eller kun meget begrænset indflydelse på, om anbragte udviklingshæmmede begår ny kriminalitet i Danmark, og det forekommer derfor ikke rimeligt, at sådanne hændelser skal påføre enkelte kommuner omfattende handle- og betalingsforpligtelser. Borgerne kommer ofte herved i en ung alder, hvorfor der er mange år, hvor der kan ske handlinger der medfører en straf, og derved medfører dansk handle- og betalingsforpligtelse.

2.6

Beslutningssag: Godkendelse af afrapportering på to centrale udmeldinger om hhv. punktskrfts- og tegnsprogsindsatser

Centrale udmeldinger

Afrapportering fra kommunerne, RS17

- Tegnsprogsindsatser til børn og unge med varigt høretab
- Punktskriftindsatser til børn og unge med alvorlig synsnedsettelse

Styregruppemøde, onsdag den 17.maj 2023

Forløbet

27.9.2022

Social- og Boligstyrelsen udsendte central udmelding til landets kommunalbestyrelser vedr. punktskriftindsatser til børn og unge med alvorlig synsnedsettelse.

17.5.2023

Analysen er gennemført og forelægges for Styregruppen RS17, til godkendelse.

20.6.2023

Analysen forelægges for KKR Sjælland, til godkendelse.

1.7.2023

Frist for afrapportering til Social- og Boligstyrelsen.

Sammendrag af rapporten

- Der er et begrænset antal børn og unge i målgruppen og en stor del af kommunerne har ikke været i kontakt med målgruppen i mange år. [9 børn og unge fordelt på 8 kommuner]
- Grundet den begrænsede efterspørgslen på punktskriftindsatser er det svært at opretholde kompetencer og viden på området lokalt.
- Kommunerne med erfaring med målgruppen kontakter eksterne samarbejdspartnere, hvis der er brug for kompetencer på området.
- Der er etableret et godt samarbejde med eksterne samarbejdspartnere, som Kommunikationscentrene, Synscenter Refsnæs m.fl.
- Der er peget på at målgruppen for denne centrale udmelding tilskriver, at også det almene skoleområde skulle have været involveret, for at få det fulde perspektiv.

I forhold til den fremadrettede tilrettelæggelse af punktskriftindsatser fremhæver kommunerne:

- Samarbejdet i netværksgruppen "Børn og Unge" i regi af KKR Sjælland, hvor kommunerne i regionen mødes og har mulighed for vidensdeling og sparring, eksempelvis om emnet for nærværende rapport samt andre relevante emner.
- Idet der opleves at være potentiale for at udbrede viden om og styrke det praksisnære arbejde med børn og unge med synsnedsettelser, vil emnet blive behandlet særskilt i netværksgruppen, med deltagelse af Kommunikationscentrene og Synscenter Refsnæs.
- Der er en samarbejdsaftale mellem kommunerne i den sydlige del af regionen (Næstved, Guldborgsund, Lolland og Vordingborg).
- At Synscenter Refsnæs som garant for højt fagligt niveau prioriteres.

Proces og metode

RS17 har stået for gennemførelsen af dataindsamling og afrapportering i forhold til den centrale udmelding. Processen har været som følger:

1. Der er udsendt spørgeskema til alle kommunerne med spørgsmålene fra den centrale udmelding. 15 ud af 17 kommuner har besvaret undersøgelsen.
2. Kommunikationscentrene er blevet forelagt spørgsmålene og er kommet med input.
3. Synscenter Refsnæs er blevet forelagt spørgsmålene og er kommet med input.
4. Udkast til afrapportering har været i høring hos kommunerne, hos Kommunikationscentrene og Synscenter Refsnæs
5. Afrapporteringen er koordineret med de øvrige rammeaftalesekretariater.

Udfordring

- ✓ Den centrale udmeldinger gælder en meget lille målgruppe.
- ✓ Arbejdsindsatsen er stor – sammenlignet med effekten.
- ✓ Manglende koordinering med sundhedsområdet og almenområdet.

Forløbet

27.9.2022

Social- og Boligstyrelsen udsendte central udmelding til landets kommunalbestyrelser vedr. tegnsprogsindsatser til børn og unge med varigt høretab.

17.5.2023

Analysen er gennemført og forelægges for Styregruppen RS17, til godkendelse.

20.6.2023

Analysen forelægges for KKR Sjælland, til godkendelse.

1.7.2023

Frist for afrapportering til Social- og Boligstyrelsen.

Sammendrag af rapporten

- Kommunerne har enten ingen eller meget få børn og unge i målgruppen.
- Flere kommuner har ikke været i kontakt med børn og unge i målgruppen i mange år.
- Børn med hørenedsættelse får indopereret cochlear implant (CI), hvilket gør at de kan høre, og derfor ikke har brug for tegnsprog.
- På baggrund af viden fra audiologisk forskning anbefales det ikke at gøre disse børn tosprogede.
- Faldet i efterspørgslen på højt specialiserede tegnsprogsindsatser, som beskrevet i den Centrale Udmelding, skyldes ovenstående.
- Kommunerne forventer at behovet for tegnsprogsindsatser også i fremtiden vil falde, grundet udvikling af ny teknologi til målgruppen.
- Kommunerne oplever et godt samarbejde med relevante samarbejdspartnere på området.
- Er der et barn eller en ung med brug for en indsats, ved kommunerne hvor der er den nødvendige viden til rådighed (de landsdækkende tilbud, kommunikationscentret, audiologiske afdelinger).
- KL's Koordinationsforum følger løbende udviklingen i kapacitet og belægning på de lands- og landsdelsdækkende tilbud, som er helt eller delvist objektivt finansierede.
- Der er peget på at målgruppen for denne centrale udmelding tilskriver, at også det almen skoleområdet skulle have været involveret, for at få det fulde perspektiv.

I forhold til den fremadrettede tilrettelæggelse af tegnsprogsindsatser fremhæver kommunerne:

- Der er et godt samarbejde i regi af rammeaftalen, hvor netværket Børn og Unge blandt andet forholder sig til høreområdet.
- Der kan med fordel etableres en form for nationalt register over, hvor mange der er i målgruppen, og hvilke tilbud der benyttes.
- De specialiserede tilbud kan fortsat tilrettelægge indsatserne og tilpasse kapaciteten, så behov hos målgruppen efterkommes (det kan fx være i form af udekørende funktioner e.l.).
- Der kan etableres et landsdækkende vidensmiljø på høretabsområdet, som sikrer løbende opdatering af viden på området og videreformidling til kommunerne ift. fx teknologi, metoder mv.

Proces og metode

RS17 har stået for gennemførelsen af dataindsamling og afrapportering i forhold til den centrale udmelding. Processen har været som følger:

1. Der er udsendt spørgeskema til alle kommunerne med spørgsmålene fra den centrale udmelding. 15 ud af 17 kommuner har besvaret undersøgelsen.
2. Udbydernetværket er blevet forelagt spørgsmålene og er kommet med input.
3. Udkast til afrapportering udarbejdet.
4. Udkast til afrapportering har været i høring hos kommunerne og i udbydernetværket.
5. Afrapporteringen er koordineret med de øvrige rammeaftalesekretariater.

Udfordring

- ✓ Den centrale udmeldinger gælder en meget lille målgruppe.
- ✓ Arbejdsindsatsen er stor – sammenlignet med effekten.
- ✓ Manglende koordinering med sundhedsområdet og almenområdet.

2.6

Beslutningssag: Godkendelse af afrapportering på to centrale udmeldinger om hhv. punktskrfts- og tegnsprogsindsatser

Afrapportering på Social- og Boligstyrelsens Centrale Udmelding vedr. punktskrift- indsatser til børn og unge med alvorlig synsnedsettelse



KKR Sjælland

April 2023

Indhold

Opsamling.....	2
Indledning.....	2
Social- og Boligstyrelsens definition af indsatsen/målgruppen	3
Proces og metode.....	3
TEMA 1: Beskrivelse af aktuelle indsatser	3
Formål med beskrivelsen.....	3
Kommunerne i Region Sjælland oplevelse af behov for punktskriftindsatser	4
Kommunerne i region Sjællands aktuelle koordinering	4
TEMA 2: Fremadrettet tilrettelæggelse af indsatsen	5
Formål med beskrivelsen.....	5
Kommunerne i region Sjællands fremadrettede tilrettelæggelse af punktskriftindsatser	6
Kommunerne i region Sjællands fremadrettede organisering af indsatserne	6

Opsamling

Kort sammendrag af kommunernes tilbagemeldinger om aktuelle forhold og indsatser for målgruppen:

- Der er et begrænset antal børn og unge i målgruppen og en stor del af kommunerne har ikke været i kontakt med målgruppen i mange år.
- Grundet den begrænsede efterspørgslen på punktskriftindsatser er det svært at opretholde kompetencer og viden på området lokalt.
- Kommunerne med erfaring med målgruppen kontakter eksterne samarbejdspartnere, hvis der er brug for kompetencer på området.
- Der er etableret et godt samarbejde med eksterne samarbejdspartnere, som Kommunikationscentrene, Synscenter Refsnæs m.fl.
- Der er peget på at målgruppen for denne centrale udmelding tilskriver, at også det almene skoleområde skulle have været involveret, for at få det fulde perspektiv.

I forhold til den fremadrettede tilrettelæggelse af punktskriftindsatser fremhæver kommunerne:

- Samarbejdet i netværksgruppen "Børn og Unge" i regi af KKR Sjælland, hvor kommunerne i regionen mødes og har mulighed for vidensdeling og sparring, eksempelvis om emnet for nærværende rapport samt andre relevante emner.
- I det der opleves at være potentiale for at udbrede viden om og styrke det praksisnære arbejde med børn og unge med synsnedsættelser, vil emnet blive behandlet særskilt i netværksgruppen, med deltagelse af kommunikationscentrene og Synscenter Refsnæs.
- Kommunerne i den sydlige del af regionen (Faxe, Guldborgsund, Lolland, Næstved og Vordingborg) har samarbejdsaftale med Synscentralen Vordingborg angående synsfaglig udredning, undervisning, vejledning, hjælpemiddelindsatser mv. til borgere med synshandicap, herunder børn og unge med alvorlig synsnedsættelse og behov for punktskrift.
- At Synscenter Refsnæs som garant for højt fagligt niveau prioriteres.

Indledning

Social- og Boligstyrelsen udsendte d. 27. september 2022 en Centrale Udmelding til landets kommunalbestyrelser vedr. *punktskriftindsatser til børn og unge med alvorlig synsnedsættelse*. Social- og Boligstyrelsen kan udsende Centrale Udmeldinger for målgrupper og særlige indsatser, hvor der er behov for øget koordination eller planlægning på tværs af kommuner eller regioner for at sikre det fornødne udbud af højt specialiserede indsatser og tilbud. Kommunalbestyrelserne i de 17 kommuner i region Sjælland afrapporterer i fællesskab på den Centrale Udmelding.

Social- og Boligstyrelsen udsendte den Centrale Udmelding vedr. *punktskriftindsatser til børn og unge med alvorlig synsnedsættelse*, forbi de er bekymrede for, hvorvidt kommuner og regioner i tilstrækkelig grad koordinerer og samarbejder om at anvende og dermed opretholde det fornødne udbud af højt specialiserede punktskriftindsatser.

Efter afrapportering til Social- og Boligstyrelsen vil følge en dialog mellem styrelsen og kommunalbestyrelserne med henblik på at kortlægge, hvorvidt der på regionalt og nationalt plan er en tilstrækkelig koordinering om at anvende og dermed opretholde højt specialiserede punktskriftindsatser til målgruppen. Nærværende afrapportering samler besvarelser fra kommunerne i region Sjælland.

Social- og Boligstyrelsens definition af indsatsen/målgruppen

Indsatsen/målgruppen beskrives i den Centrale Udmelding som *punktskriftindsatser til børn og unge med alvorlig synsnedsettelse*. Social- og Boligstyrelsen angiver i den Centrale Udmelding, at:

Den centrale udmelding omfatter børn og unge med alvorlig synsnedsettelse og deraf manglende læsesyn. Det er børn og unge med isoleret synsnedsettelse og således uden yderlige funktionsnedsettelser. De højt specialiserede punktskriftindsatser kræver koordinering og planlægning på tværs af kommunerne, regionerne og landsdækkende.

Proces og metode

Social- og Boligstyrelsen har anmodet om, at kommunerne i region Sjælland dels beskriver deres koordination og samarbejde på tværs af regioner og på landsplan, dels at de beskriver den fremadrettede tilrettelæggelse af punktskriftindsatser. For at kunne beskrive dette arbejde bedst muligt er der gennemført en spørgeskemaanalyse blandt kommunerne, med udgangspunkt i de spørgsmål som ønskes belyst. Endvidere har der være en dialog med de 3 kommunikationscentre i region Sjælland via udbydernetværket i regi af rammeaftalen, og der har været dialog med Synscenter Refsnæs. Endvidere er der sket koordination mellem rammeaftalesekretariatene.

Efter denne proces, er der sket følgende:

- Udkast til afrapportering på Social- og Boligstyrelsens Centrale Udmelding er sendt til kommentering hos kommunerne, kommunikationscentrene og Synscenter Refsnæs
- Afrapporteringen er behandlet i styregruppen for rammeaftalen Sjælland og K17
- Afrapporteringen er godkendt i KKR Hovedstaden den 23. juni 2023

TEMA 1: Beskrivelse af aktuelle indsatser

Formål med beskrivelsen

Social- og Boligstyrelsen beskriver i anmodningen, at de ønsker svar på følgende:

Hvordan koordinerer og samarbejder kommunerne i regionen samt på tværs af regioner og på landsplan om højt specialiserede punktskriftindsatser til børn og unge med alvorlig synsnedsettelse? Herunder også:

- 1) *Hvordan koordineres i forbindelse med forskellige overgange i barnet og den unges liv (fx mellem førskoletilbud og skole, mellem skole og ungdomsuddannelse mv.)?*
- 2) *Hvordan koordineres punktskriftindsatser og kapacitet med det stedlige kommunikationscenter og det relevante landsdækkende tilbud (fx i forbindelse med forskellige overgange)?*

Hvilke formelle samarbejdsaftaler eller lignende eksisterer der aktuelt for varetagelsen af højt specialiserede punktskriftindsatser til børn og unge med alvorlig synsnedsettelse?

Kommunerne i Region Sjælland oplevelse af behov for punktskriftindsatser

Begrænset antal i målgruppen

Tilbage meldingen fra kommunerne i region Sjælland er, at det er en målgruppe, som de ser meget sjældent. Dette stemmer fint overens med et estimat af repræsentationen af målgruppen blandt de 17 kommuner. Der er i alt 9 børn og unge i målgruppen, fordelt på 8 kommuner, der bruger punktskrift og dermed har brug for en punktskriftindsats i region Sjælland.

På baggrund af det meget begrænsede antal inden for målgruppen er kendskabet lille, og flere kommuner melder tilbage, at der ikke er grundlag for at de enkelte kommuner har medarbejdere med specialiserede kompetencer i forhold til punktskrift. Kommunerne er enige om, at løsningen etableres omkring det enkelte barn / unge med synsnedsettelse, og at kommunerne sætter pris på et godt samarbejde med kommunikationscentrene og med Synscenter Refsnæs.

Kommunerne får besked direkte fra Synsregisteret, når et barn tilmeldes Synsregisteret. Tilmeldingen til Synsregisteret sker typisk via øjenlæge eller synskonsulent fra lokalt kommunikationscenter.

I drøftelserne med bidragsyderne er der skabt fokus på nogle mulighedsrum i forhold til målgruppen. I forhold til en generel strategi om inklusion, er det børn og unge der almindeligvis går i almindelig daginstitution og almindelig grundskole. Det vil sige at målgruppen følger de almindelige læringsmål, men værktøjet er et andet. Det er således en meget lille gruppe af børn og unge, som har brug for at blive understøttet didaktisk, på anden vis, end flertallet. Synscenter Refsnæs peger i forlængelse heraf på, at generelt set gælder det for børn i målgruppen, at de lærer at læse for sent, de læser for langsomt, og de læser for dårligt i forhold til potentialet.

Kommunerne peger på at der opleves stor tryghed ved de udbydere der er på området, herunder samarbejdet med kommunikationscentrene og Synscenter Refsnæs i forhold til punktskrift til børn og unge med alvorlig synsnedsettelse.

Overgange i et ungt liv

Kommunerne fremhæver, at det ved børn og unge med synsnedsettelse, gælder præcis som ved andre børn og unge, er ekstra vigtigt at være opmærksom, når det kommer til overgange i barnet/den unges liv. Metoderne til at sikre gode overgange er som for andre børn og unge med et handicap netværksmøder, hvor alle relevante aktører deltager og hvor der fælles arbejdes for at sikre en god overgang for den unge.

Kommunerne i region Sjællands aktuelle koordinering

Koordination med Kommunikationscentrene og Synscenter Refsnæs

Kommunerne fortæller om positive samarbejder med Kommunikationscentrene, hvor børnesynskonsulenter varetager en del af koordinatorrollen i forhold til indsatserne omkring barnet/den unge, og varetager kontakten til flere af de kommunale indsatser, som barnet/den unge modtager. Børnesynskonsulenterne varetager derudover bl.a. undervisning, rådgivning og vejledning i barnets nærmiljø.

Samarbejde med Kommunikationscentrene kan også inkludere udredning i forbindelse med, at et barn optages i synsregisteret. Kommunerne følger i stor grad Kommunikationscenterenes anbefalinger i forhold

til om et barn eller en ung med et synshandicap har brug for støtte i skolen o.l. – det gælder både ved de børn og unge, der bruger punktskrift og de der ikke gør. Det er Kommunikationscentrene, der er specialisterne på området, og ikke kommunerne, hvorfor kommunerne har brug for samarbejdet med Kommunikationscentrene. Det er dog ikke alle Kommunikationscentre, der har kompetencer til stede lokalt i forhold til punktskriftundervisning.

Kommunerne og Kommunikationscentrene samarbejder også med Synscenter Refsnæs, som leverer specialrådgivning på synsområdet, og er VISO KaS leverandør. Her udbydes kurser, udredning, synsvejledning i kommunerne, ophold til børn og unge med særlige behov m.v. Af øvrige indsatser der koordineres på tværs af kommunerne nævnes bl.a. camps hvor børnene/de unge mødes (med deltagelse af synskonsulenter og lærere) og lærer hinanden at kende samt lærer fx om teknologi, musik e.l.

Udvikling i kapacitet og belægning på de lands- og landsdelsdækkende tilbud

KL's Koordinationsforum følger løbende udviklingen i kapacitet og belægning på de lands- og landsdelsdækkende tilbud, som er helt eller delvist objektivt finansierede. På området for børn og unge med alvorlige synsnedsættelser bliver Synscenter Refsnæs (Region Sjælland) fulgt tæt. Der bliver årligt udarbejdet en rapport, der sætter fokus på de lands- og landsdelsdækkende tilbud, og formålet er at følge og potentielt udpege konkrete tilbud, hvor der er grund til at være bekymret for den fremadrettede bæredygtighed.

Kvalifikationer på almenområdet

Almenområdet, der her dækker over daginstitutioner og skoler, varetager oftest undervisning af børn med synsnedsættelse – det sker da kommunerne arbejder ud fra inklusionsstanken. Opgaven i forhold til punktskriftindsatser varetages ved rådgivning og vejledning fra børnesynskonsulenterne.

Når det kommer til kompetencer og ressourcer hos personalet på almenområdet, kan der være en udfordring. Børn skifter almindeligvis lærerteams ca. hvert 3. år (indskoling, mellemtrin og udskoling), dette vanskeliggør fastholdelse af viden. Indsatserne der behandles i nærværende centrale udmelding relaterer sig rigtig meget til det almene skoleområde. Ideelt set var det almene skoleområde også hørt, de kan have yderligere gode pointer. Evt. ved at koble et skolechefnetværk på ex. i BKF regi.

TEMA 2: Fremadrettet tilrettelæggelse af indsatsen

Formål med beskrivelsen

Social- og Boligstyrelsen beskriver i anmodningen, at de ønsker svar på følgende:

Hvordan vil kommunerne tilrettelægge den fremadrettede punktskriftindsats til børn og unge med alvorlig synsnedsættelse, så der sikres en tilstrækkelig grad af koordination og samarbejde i forhold til anvendelse og opretholdelse af det fornødne udbud af højt specialiserede punktskriftindsatser? Herunder også:

- 1) *Hvordan sikres det fremadrettet, at der på tværs af kommunerne i regionen er det fornødne udbud af højt specialiserede punktskriftindsatser?*
- 2) *Hvordan sikres det fremadrettet at børn og unge med alvorlig synsnedsættelse i alle dele af landet imødekommes i deres behov for undervisning og fastholdelse i brug af punktskrift.*

Hvilke konkrete tiltag påtænker kommunerne i regionen og/eller på tværs af regionerne at iværksætte for at sikre, at der er de fornødne højt specialiserede punktskriftindsatser til stede til målgruppen?

Hvilke eventuelle udfordringer oplever kommunerne i regionen i forhold til punktskriftindsatser til børn og unge med alvorlig synsnedsettelse, som ikke er beskrevet i den centrale udmelding? Herunder også:

- 1) *Hvilke forslag har kommunerne i regionen på at løse disse øvrige udfordringer?*
- 2) *Hvilke tiltag har kommunerne i regionen selv mulighed for at iværksætte?*

Kommunerne i region Sjællands fremadrettede tilrettelæggelse af punktskriftindsatser

Ikke behov for nye tilbud

Kommunerne er forstående over for Social- og Boligstyrelsens bekymring for de højt specialiserede punktskriftindsatser, men kommunerne kan ikke sikre yderligere brug af de højt specialiserede tilbud, end til de målgrupper, hvor der er behov herfor. Det kræver en national indsats at sikre børnene/de unge i målgruppen en fyldestgørende udvikling med et veletableret punktskriftmiljø mv. – det kan ikke sikres fra kommunalt niveau, da målgruppen er for lille.

Kommunerne i region Sjællands fremadrettede organisering af indsatserne

Netværk blandt kommunerne

Kommunerne er alle repræsenteret i netværksgruppen "Børn og Unge" i regi af Rameaftale Sjælland. Netværket sparre om konkrete udfordringer og deler viden, i forhold til eksempelvis små målgrupper, eller faglige udfordringer, herunder også målgruppen for nærværende afrapportering.

Koordinering ved brug af rammeaftalesamarbejdet

I regi af netværket, kommunikationscentrene og Synscenter Refnæs er der enighed om, at der er et mulighedsrum i forhold til at styrke indsatsen. Derfor er det aftalt, at der i løbet af 2023 arrangeres et dialogmøde, hvor målgruppen og samarbejdet omkring denne drøftes, med fokus på at understøtte indsatsen. I forbindelse hermed har netværket rakt ud til det almene undervisningsområde, der ideelt set også skulle være involveret i denne aktuelle centrale udmelding.

Højt specialiserede tilbuds tilrettelæggelse af indsatser og kapacitetstilpasning

De specialiserede tilbud med indsatser rettet mod målgruppen af børn og unge med alvorlig synsnedsettelse og behov for punktskriftindsatser opfordres til at fortsætte dialogen med kommunerne. Således kan det sikres, at indsatserne i større grad tilrettelægges og kapaciteten tilpasses, så behov hos målgruppen efterkommes.

Driftsherrerne af de højt specialiserede indsatser til målgruppen opfordres til at have opmærksomhed på efteruddannelse og kompetenceudvikling af personalet, og sikre at tilbuddene er opdaterede på den nyeste forskning og viden på området.

Landsdækkende vidensmiljø

Kommunerne benytter sig af de landsdækkende vidensmiljøer på synsområdet fx forankret på Synscenter Refsnæs, der sikrer løbende opdatering af viden på området og videreformidling til kommunerne om fx teknologi, metoder mv. Et landsdækkende vidensmiljø på synsområdet vurderes at være en

hensigtsmæssig og effektiv måde at sikre implementering af ny viden og opkvalificering af de kommunale medarbejdere på bl.a. almenområdet, som er i kontakt med målgruppen.

Både de højt specialiserede tilbud og kommunerne skal have opmærksomhed på at sikre, at viden og erfaringer hos de højt specialiserede tilbud implementeres i både almene og specialtilbud i kommunerne, og dermed sikre vidensdeling med kommunerne.

I praksis anbefales det, at den enkelte kommune i samarbejde med lokalt kommunikationscenter og/eller Synscenter Refsnæs laver en plan for den enkelte punktlæsende elev, så det sikres, at elevens læringsmiljø varetages af personale med viden om pædagogisk arbejde med børn og unge med alvorlig synsnedsættelse, herunder punktskrift.

2.6

Beslutningssag: Godkendelse af afrapportering på to centrale udmeldinger om hhv. punktskrfts- og tegnsprogsindsatser

Afrapportering på Social- og boligstyrelsens Centrale Udmelding vedr. tegnsprogs- indsatser til børn og unge med et varigt høretab



KKR Region Sjælland

April 2023

Indhold

Opsamling:.....	3
Indledning.....	3
Social- og Boligstyrelsens definition af indsatsen/målgruppen	4
Proces og metode.....	4
TEMA 1: Koordination og samarbejde.....	4
Formål med beskrivelsen.....	4
Kommunerne i Region Sjælland oplevelser af behov for tegnsprogsindsatser	5
Kommunerne i Region Sjællands aktuelle koordinering	5
TEMA 2: Fremadrettet tilrettelæggelse af indsatsen	7
Formål med beskrivelsen.....	7
Kommunerne i Region Sjællands fremadrettede tilrettelæggelse af tegnsprogsindsatser	7
Kommunerne i Region Sjællands fremadrettede organisering af indsatserne	8

Opsamling:

Kort sammendrag af kommunernes tilbagemeldinger om aktuelle forhold og indsatser for målgruppen:

- Kommunerne har enten ingen eller meget få børn og unge i målgruppen.
- Flere kommuner har ikke været i kontakt med børn og unge i målgruppen i mange år.
- Børn med hørenedsættelse får indopereret cochlear implant (CI), hvilket gør at de kan høre, og derfor ikke har brug for tegnsprog.
- På baggrund af viden fra audiologisk forskning anbefales det ikke at gøre disse børn to-sprogede.
- Faldet i efterspørgslen på højt specialiserede tegnsprogsindsatser, som beskrevet i den Centrale Udmelding, skyldes ovenstående.
- Kommunerne forventer at behovet for tegnsprogsindsatser også i fremtiden vil falde, grundet udvikling af ny teknologi til målgruppen.
- Kommunerne oplever et godt samarbejde med relevante samarbejdspartnere på området.
- Er der et barn eller en ung med brug for en indsats, ved kommunerne hvor der er den nødvendige viden til rådighed (de landsdækkende tilbud, kommunikationscentret, audiologiske afdelinger).
- KL's Koordinationsforum følger løbende udviklingen i kapacitet og belægning på de lands- og landsdelsdækkende tilbud, som er helt eller delvist objektivt finansierede.
- Der er peget på at målgruppen for denne centrale udmelding tilskriver, at også det almen skoleområdet skulle have været involveret, for at få det fulde perspektiv.

I forhold til den fremadrettede tilrettelæggelse af tegnsprogsindsatser fremhæver kommunerne:

- Der er et godt samarbejde i regi af rammeaftalen, hvor netværket Børn og Unge blandt andet forholder sig til høreområdet.
- Der kan med fordel etableres en form for nationalt register over, hvor mange der er i målgruppen, og hvilke tilbud der benyttes.
- De specialiserede tilbud kan fortsat tilrettelægges indsatserne og tilpasse kapaciteten, så behov hos målgruppen efterkommes (det kan fx være i form af udkørende funktioner e.l.).
- Der kan etableres et landsdækkende vidensmiljø på høreområdet, som sikrer løbende opdatering af viden på området og videreformidling til kommunerne ift. fx teknologi, metoder mv.

Indledning

Social- og Boligstyrelsen udsendte d. 27. september 2022 en Centrale Udmelding til landets kommunalbestyrelser vedr. *tegnspogsindsatser til børn og unge med et varigt høretab*. Social- og Boligstyrelsen kan udsende Centrale Udmeldinger for målgrupper og særlige indsatser, hvor der er behov for øget koordination eller planlægning på tværs af kommuner eller regioner for at sikre det fornødne udbud af højt specialiserede indsatser og tilbud. Kommunalbestyrelserne i Region Sjælland afrapporterer i fællesskab på den Centrale Udmelding.

Social- og Boligstyrelsen udsendte den Centrale Udmelding vedr. *tegnspogsindsatser til børn og unge med et varigt høretab*, fordi de er bekymrede for, hvorvidt kommuner og regioner i tilstrækkelig grad koordinerer og samarbejder om at anvende og dermed opretholde det fornødne udbud af højt specialiserede tegnsprogsindsatser.

Efter afrapportering til Social- og Boligstyrelsen vil følge en dialog mellem styrelsen og kommunalbestyrelserne med henblik på at kortlægge, hvorvidt der på regionalt og nationalt plan er en tilstrækkelig koordinering om at anvende og dermed opretholde højt specialiserede tegnsprogsindsatser til målgruppen.

Nærværende afrapportering samler besvarelser fra kommunerne i Region Sjælland.

Social- og Boligstyrelsens definition af indsatsen/målgruppen

Indsatsen/målgruppen beskrives i den Centrale Udmelding som *tegnsprogsindsatser til børn og unge med et varigt høretab*. Social- og Boligstyrelsen angiver i den Centrale Udmelding, at:

Den centrale udmelding omfatter børn og unge med varigt høretab med behov for højt specialiserede tegnsprogsindsatser, der ikke profiterer af høreteknologi og Cochlear Implant (CI)2, og som derfor har eller kunne have stor gavn af at have dansk tegnsprog som første- eller andetsprog. De højt specialiserede tegnsprogsindsatser kræver koordinering og planlægning på tværs af kommunerne og regionerne samt landsdækkende koordinering.

Proces og metode

Social- og Boligstyrelsen har anmodet om, at kommunerne i region Sjælland dels beskriver deres koordination og samarbejde på tværs af regioner og på landsplan, dels at de beskriver den fremadrettede tilrettelæggelse af tegnsprogsindsatserne. For at kunne beskrive dette er der gennemført en indsamling af data via spørgeskema. Input fra kommunerne er efterfølgende blevet suppleret med input fra udbydernetværket i regi af KKR Sjælland. Efter at der på baggrund af input er udarbejdet en rapport er der sket følgende:

- Udkast til afrapportering på Social- og Boligstyrelsens Centrale Udmelding er sendt til kommentering ved kommunerne og udbydernetværket
- Afrapporteringen er behandlet i Styregruppen for Rammaaftale Sjælland og K17
- Afrapporteringen er godkendt i KKR Sjælland den 20. juni 2023

Nedenfor beskrives kommunerne i Region Sjællands koordination og samarbejde, samt fremadrettede tilrettelæggelse af indsatsen med udgangspunkt i Social- og Boligstyrelsens Centrale Udmelding og de to temaer heri.

TEMA 1: Koordination og samarbejde

Formål med beskrivelsen

Social- og boligstyrelsen beskriver i anmodningen, at de ønsker svar på følgende:

Hvordan koordinerer og samarbejder kommunerne i regionen samt på tværs af regioner og på landsplan om højt specialiserede tegnsprogsindsatser til børn og unge med et varigt høretab? Herunder også:

- 1) *Hvordan koordineres i forbindelse med forskellige overgange i barnet og den unges liv (fx mellem førskoletilbud og skole, mellem skole og ungdomsuddannelse mv.)?*
- 2) *Hvordan koordineres tegnsprogsindsatser og kapacitet med det stedlige kommunikationscenter og det relevante landsdækkende tilbud (fx i forbindelse med forskellige overgange)?*

Hvilke formelle samarbejdsaftaler eller lignende eksisterer der aktuelt for varetagelsen af højt specialiserede tegnsprogsindsatser til børn og unge med et varigt høretab?

Kommunerne i Region Sjælland oplever behov for tegnsprogsindsatser

Begrænset antal i målgruppen

Kommunerne i Region Sjælland peger på, at det er et yderst begrænset antal børn og unge der har et varigt høretab, og som har behov for højt specialiserede tegnsprogsindsatser. Børn og unge med hørenedsættelser får indopereret cochlear implant (CI), og får derfor ikke tegnsprogsundervisning. På baggrund af viden fra audiologisk forskning anbefales det ikke, at gøre disse børn og unge to-sprogede. Kommunerne fortæller, at størstedelen af børn og unge med varigt høretab, profiterer af et høreteknologi som fx CI.

Som Social- og Boligstyrelsen selv angiver i foranalysen til den Centrale Udmelding, er det samlede antal af børn og unge i målgruppen lavt, og der er en stor del af kommunerne i Region Sjælland, der slet ikke eller meget sjældent er i kontakt med målgruppen. Flere kommuner fortæller, at det er flere år siden, at de har været i kontakt med et barn eller en ung i målgruppen.

Kommunerne oplever, som Social- og Boligstyrelsen også angiver i den Centrale Udmelding, et fald i efterspørgslen på højt specialiserede tegnsprogsindsatser. Faldet skyldes, at antallet af børn og unge med behov for indsatserne falder betydeligt.

Kommunerne anerkender, at det kan være kompliceret at fastholde de højt specialiserede kompetencer ift. tegnsprogsindsatser, men det skyldes, at målgruppen er så lille. Kommunerne forventer, at behovet for tegnsprogsindsatser vil fortsætte med at falde i takt med udvikling af ny teknologi, mulighed for CI-operationer mv.

Pårørende som ressource

Pårørende til børn og unge med et varigt høretab er væsentlige parter i at indsatserne kommer barnet og den unge til gavn. Ud fra en ICF tankegang og en biopsykosocial tilgang er omgivelsesfaktorerne ikke uden betydning. Pårørende kan i denne sammenhæng tænkes bredt, da det også kan være klassekammerater, studiekammerater og eller kolleger på en arbejdsplads. Netværket/pårørende skal klædes på for at kunne støtte barnet/den unge bedst muligt.

Overgange i et ungt liv

Ved overgange i barnets eller den unges liv, såsom fra daginstitution til skole, skole til ungdomsuddannelse e.l., prioriterer kommunerne netværksmøder. Det gøres ift. alle børn og unge, herunder også børn og unge med høretab. Børn med høretab følges almindeligvis af PPR i tæt samarbejde med almenområdet.

Kommunerne i Region Sjællands aktuelle koordinering

Koordination med audiologiske afdelinger, kommunikationscentre og på landsplan

Som beskrevet i afsnittet ovenfor, møder de enkelte kommuner sjældent børn og unge i målgruppen, hvilket betyder, at kendskabet til målgruppen og viden om indsatser til denne kan være begrænsede hos den enkelte sagsbehandler. Opleves det at der er et barn i målgruppen er der opmærksomhed på, om der

er brug for at trække eksterne kompetencer ind i opgaveløsningen (fx VISO Hørerådgivningen), da der er behov for specialiseret viden og indsigt.

Når kommunerne kommer i kontakt med et barn eller en ung med varigt nedsat høretab, som ikke profiterer af CI eller anden høreteknologi, opsøger de viden hos specialiserede enheder, som:

- De audiologiske afdelinger (hospitaller)
- Center for døvblindhed og høretab
- VISO Hørerådgivningen
- Center for høretab
- Udbydere af teknologiske hjælpemidler
- Langelinieskolen o.a. højt specialiserede tilbud

Kommunerne fortæller om et godt samarbejde med de audiologiske afdelinger. Som beskrevet i den Centrale Udmelding indgår alle børn og unge under 18 år med høretab i et AVT-forløb på audiologisk afdeling. De audiologiske afdelinger beslutter i samarbejde med forældrene, om børnene/de unge skal have indopereret CI eller kan profitere af anden høreteknologi.

Samarbejdet med de audiologiske afdelinger indebærer også, at kommunerne sammen med forældrene løbende drøfter, hvilke indsatser der skal til for at sikre, at barnet/den unge kan kommunikere med omverdenen. Forældrene følger som oftest anbefalingerne fra de audiologiske afdelinger, hvilket som udgangspunkt ikke inkluderer tegnsprog.

Kommunikationscentrene overtager generelt forpligtelsen vedr. rådgivning og vejledning for unge, der forlader Grundskolen, og har som udgangspunkt aftaler med Styrelsen for Undervisning og Kvalitet (STUK) vedr. levering af rådgivning og vejledning (SPS) i forbindelse med ungdomsuddannelser.

Kommunikationscentrene leverer ikke som udgangspunkt specialiserede tegnsprogsindsatser men kan inddrages ift. høreafaglig rådgivning.

Udvikling i kapacitet og belægning på de lands- og landsdelsdækkende tilbud

KL's Koordinationsforum følger løbende udviklingen i kapacitet og belægning på de lands- og landsdelsdækkende tilbud, som er helt eller delvist objektivt finansierede. På området for børn og unge med høretab bliver følgende tilbud fulgt: CDH – undervisning og behandling (Region Nordjylland), Center for høretab (Region Syddanmark) og Langelinieskolen (Københavns Kommune). Der bliver årligt udarbejdet en rapport, der sætter fokus på de lands- og landsdelsdækkende tilbud, hvor formålet er at følge og potentielt udpege konkrete tilbud, hvor der er grund til at være bekymret for den fremadrettede bæredygtighed.

Kommunerne peger på at fastholdelse af de landsdækkende tilbud er vigtige. Det er de for at sikre kvalitet til en målgruppe som er meget lille, og for kommunerne – selv med samarbejder på tværs – for lille til at sikre volumen til et tilbud med tilfredsstillende kvalitet.

Kendskab til børnene/de unge

Kommunerne bliver typisk kontaktet af audiologisk afdeling, når der er mistanke om, at et barn har nedsat eller ingen hørelse. I visse situationer kan det være den kommunale sundhedsplejerske, der bliver bekendt med situationen først gennem forældrene, hvorefter der koordineres internt i kommunen, da sundhedsplejen kontakter PPR.

Kommunerne bliver, som beskrevet i den Centrale Udmelding ofte inddraget i AVT-forløbene, som de audiologiske afdelinger står for. Det er dog forældrene, der er primære på AVT-samarbejdet med de audiologiske afdelinger.

Kvalifikationer på almenområdet

De børn og unge med varigt høretab, som profiterer af CI, er oftest inkluderet på almenområdet, det gælder både på daginstitutionsområdet og i skolerne.

Indsætterne der behandles i nærværende centrale udmelding relatere sig rigtig meget til det almene skoleområde. Ideelt set var det almene skoleområde også hørt, de kan have yderligere gode pointer.

TEMA 2: Fremadrettet tilrettelæggelse af indsatsen

Formål med beskrivelsen

Social- og Boligstyrelsen beskriver i anmodningen, at de ønsker svar på følgende:

Hvordan vil kommunerne tilrettelægge den fremadrettede tegnsprogsindsats, så der sikres en tilstrækkelig grad af koordination og samarbejde i forhold til anvendelse og opretholdelse af det fornødne udbud af højt specialiserede tegnsprogsindsatser til børn og unge med et varigt høretab? Herunder også:

- 1) Hvordan sikres det fremadrettede, at der på tværs af kommunerne i regionen er det fornødne udbud af højt specialiserede tegnsprogsindsatser?*
- 2) Hvordan sikres det fremadrettede, at børn og unge med et varigt høretab i alle dele af landet imødekommes i deres behov for undervisning og fastholdelse i brug af tegnsprog?*

Hvilke konkrete tiltag påtænker kommunerne i regionen og/eller på tværs af regionerne at iværksætte for at sikre, at der er de fornødne højt specialiserede tegnsprogsindsatser til stede til målgruppen?

Hvilke eventuelle udfordringer oplever kommunerne i regionen i forhold til højt specialiserede tegnsprogsindsatser til børn og unge med et varigt høretab, som ikke er beskrevet i den centrale udmelding? Herunder også:

- 1) Hvilke forslag har kommunerne i regionen på at løse disse øvrige udfordringer?*
- 2) Hvilke tiltag har kommunerne i regionen selv mulighed for at iværksætte?*

Kommunerne i Region Sjællands fremadrettede tilrettelæggelse af tegnsprogsindsatser

Ikke behov for nye tilbud til målgruppen

Kommunerne arbejder målrettet for at de børn og unge der har behov for højt specialiserede tegnsprogsindsatser, imødekommes i dette behov, hvilket sker i et samarbejde med de audiologiske afdelinger, kommunikationscentre mv., som beskrevet ovenfor.

Kommunerne er forstående over for Social- og Boligstyrelsens bekymring for tilbuddene og herunder fastholdelse af de højt specialiserede kompetencer, men kommunerne kan ikke sikre yderligere brug af de højt specialiserede tilbud end til de målgrupper, hvor der er behov herfor. Det kræver en national indsats at

sikre børnene/de unge i målgruppen en fyldestgørende udvikling med et veletableret tegnsprogsmiljø mv. – det kan ikke udelukkende sikres fra kommunalt niveau, da målgruppen er for lille.

Oversigt over antal i målgruppen

Kommunerne kunne evt. se et behov for, at der oprettes en form for nationalt register over, hvor mange der er i målgruppen defineret af Social- og Boligstyrelsen i den Centrale Udmelding, men også i målgrupperne ”omkring”. Registeret skal naturligvis overholde GDPR-lovgivning mv. Om muligt kan det i registret angives, hvilke tilbud børnene/de unge er visiteret til, og på den vis kan kommunerne tilgå viden om, hvilke tilbud der besidder kvalifikationer på høreområdet. I dag har kommunerne blot indsigt i, hvilke tilbud børn og unge med høretab inden for egen kommunegrænse, benytter sig af. Kommunerne foreslår, at registeret er landsdækkende, og fx placeret hos aktuelle VISO-leverandører e.l.

Kommunerne i Region Sjællands fremadrettede organisering af indsatserne

Netværk blandt kommunerne

For at sikre videndeling på høreområdet mellem kommunerne, kan temaet drøftes fast i netværksgruppen ”Børn og Unge” i regi af Rammeaftalen. Netværket er i forvejen engagerede og proaktive i forhold til at etablerer samarbejder på tværs, når der er brug for dette. Dette ligger fint i tråd med det arbejde der i forvejen pågår med koordinering ift. for eksempel små målgrupper. Som supplement til netværksgruppen ”Børn og Unge” indgår nogle kommuner allerede i dag i mindre tværkommunale netværk på høreområdet.

Koordinering ved brug af rammeaftalesamarbejdet

Kommunerne vil sikre, at det samarbejdet mellem de 17 kommuner i Region Sjælland fortsætter i regi af KKR Sjælland. Rammeaftalesamarbejdet har bl.a. fokus på de mest specialiserede tilbud, samt at sikre økonomisk bæredygtige tilbud på det specialiserede socialområde, herunder for børn og unge med høretab.

Højt specialiserede tilbuds tilrettelæggelse af indsatser og kapacitetstilpasning

De specialiserede tilbud med indsatser rettet mod målgruppen af børn og unge med høretab og behov for tegnsprogsindsatser opfordres til at fortsætte dialogen med kommunerne. Således kan det sikres, at indsatserne i større grad tilrettelægges og kapaciteten tilpasses, så behov hos målgruppen efterkommes. Det kan fx være ved at levere målrettede ydelser lokalt i kommunerne i form af udgående funktioner, samt at tilbyde akutte og midlertidige indsatser, når der fx opstår et behov i en daginstitution eller skole.

Tilbuddene bør være omstillingsparate og fleksible og inden for rammerne af høj faglighed og tænke i nye baner for på bedste vis at imødekomme behovene hos den enkelte borger, pårørende, fagpersonale og den kommunale myndighed, med de særlige forhold der gør sig gældende, når en målgruppe forventelig bliver mindre.

Landsdækkende vidensmiljø

Kommunerne efterspørger en landsdækkende koordination af et vidensmiljø på høretabsområdet fx forankret i centralt regi, der sikrer løbende opdatering af viden på området og videreformidling til kommunerne ift. fx teknologi, metoder mv. Både de højt specialiserede tilbud og kommunerne skal have opmærksomhed på at sikre, at viden og erfaringer hos de højt specialiserede tilbud implementeres i både almene og specialtilbud i kommunerne, og dermed sikre videndeling med kommunerne.

2.7

Beslutningssag: Fordeling af flygtninge 2024



Kommunernes Landsforening
Weidekampsgade 10
2300 København S

30. april 2024

Udlændingestyrelsen

1. Asylkontor

Farimagsvvej 51A

4700 Næstved

Tlf.: 35 36 66 00

www.nyidanmark.dk

Sagsnummer 23/108198

Sagsbehandler: hnlp

Landstal for 2024

Det følger af integrationslovens § 6, at Udlændingestyrelsen hvert år senest den 1. maj skal udsende meddelelse om det antal flygtninge, som styrelsen påregner, at der skal meddeles opholdstilladelse til i det kommende år (landstallet).

Det forventede antal visiteringer for et år fastsættes på baggrund af et skøn over antallet af asylansøgere og udviklingen i sagsbehandlingen, herunder anerkendelsesprocenten. Skønnet over antallet af visiteringer er erfaringsmæssigt særdeles vanskeligt at foretage, idet indrejsetallets størrelse og sammensætningen af ansøgerne kan variere betydeligt fra måned til måned, afhængigt af flygtningestrømmenes bevægelser, både globalt og regionalt. Sammensætningen af gruppen af ansøgerne har endvidere afgørende betydning for længden af sagsbehandlingstiden, da der er forskel på, hvor mange samtaler, det er nødvendigt at afholde med ansøgerne, ligesom anerkendelsesprocenten i høj grad påvirkes af asylansøgers nationalitet.

Udlændingestyrelsen vurderer på det nuværende grundlag, at der i 2024 vil blive givet opholdstilladelse til 550 flygtninge, som vil skulle visiteres til kommunerne.

Landstallet for 2024 fastsættes således til 550 personer.

Det bemærkes i den forbindelse, at personer, der søger om opholdstilladelse efter lov om midlertidig opholdstilladelse til personer, der er fordrevet fra Ukraine, ikke indgår i det fastsatte landstal, jf. §

30, stk. 1, i lov om midlertidig opholdstilladelse til personer, der er fordrevet fra Ukraine (særloven). Personer, som meddeles opholdstilladelse efter særloven, fordeles i stedet efter reglerne i særlovens § 30, Side 2 af 12 stk. 3-4, samt efter reglerne i bekendtgørelse nr. 1504 af 8. december 2022 om forholdsmæssige kommunetal for 2022 til fordeling af personer omfattet af lov om midlertidig opholdstilladelse til personer, der er fordrevet fra Ukraine.

Regionskvoter for 2024

Det følger af integrationslovens § 7, stk. 1, at Udlændingestyrelsen fastsætter det antal flygtninge, som påregnes boligplaceret inden for de enkelte regioner i et kommende kalenderår. De fastsatte regionskvoter udsendes samtidig med landstallet.

Regionskvoterne fastsættes således:

	2024
Region	Antal
Region Hovedstaden	135
Region Sjælland	81
Region Syddanmark	125
Region Midtjylland	141
Region Nordjylland	68
Total (landstal)	550

Kommunekvoter for 2024

Det følger af § 2, stk. 4 i bekendtgørelse nr. 550 af 5. maj 2022 om boligplacering af flygtninge, at til brug for indgåelse af aftaler om kommunekvoter, jf. § 5, stk. 1, udsendes sammen med landstallet de i § 8 nævnte opgørelser, dvs. en opgørelse over befolkningen, jf. § 8, stk. 1, en opgørelse over antallet af indvandrere og flygtninge, jf. § 8, stk. 2, og en opgørelse over antallet af familiesammenførte til flygtninge, jf. § 8, stk. 5.

På den baggrund vedlægger Udlændingestyrelsen de nævnte opgørelser i bilag A.

Udlændingestyrelsen skal nu bede kommunerne i hver region om at søge at indgå en aftale om kommunekvoter for 2024, jf. integrationslovens § 8, stk. 1. Udlændingestyrelsen anbefaler, at eventuelle aftaler indeholder en stillingtagen til, hvorvidt aftalen fortsat skal gælde, hvis landstallet for 2024 på et senere tidspunkt bliver ændret. Aftalen skal meddeles Udlændingestyrelsen inden den 10. september 2023.

Har kommunalbestyrelserne inden for en region ikke inden den 10. september 2023 givet meddelelse til Udlændingestyrelsen om indgåelse af en aftale om kommunekvoter for 2024, fastsætter Udlændingestyrelsen inden den 30. september 2023 for hver kommune i regionen det antal flygtninge, som påregnes boligplaceret inden for de enkelte kommuner i det kommende år, jf. integrationslovens § 8, stk. 3.

Hvis der ikke indgås aftale om kommunekvoter, agter styrelsen at fastsætte kommunekvoterne således som anført i bilag B.

Spørgsmål vedrørende proceduren omkring landstallet og kvoterne kan rettes til Udlændingestyrelsen, specialkonsulent, Hanne Lopdrup, e-mail hnlp@us.dk, telefonnummer, 35 30 87 15.

Spørgsmål vedrørende de bagvedliggende beregninger for landstallet kan rettes til Udlændingestyrelsen, Per Würtz Jacobsen, telefonnummer 23 24 22 80, e-mail prjc@us.dk

Med venlig hilsen



Dorthe Nielsen

Bilag A: Opgørelse, jf. boligplaceringsbekendtgørelsens § 8

Opgørelse over indbyggere samt flygtninge og indvandrere bosat i kommunerne pr. 1. januar 2023

Kommune nr. og kommune	Indbyggertal pr. 1. januar 2023, ekskl. Christiansø	Antallet af udenlandske statsborgere fra ikke-vestlige lande bosat i kommunerne pr. 1. januar 2023, ekskl. Christiansø, fordelt på opholdsgrundlag	Antal asylansøgere indkvarteret på centre pr. 15. april 2023
Danmark i alt	5.932.561	327.468	2.037
Region Hovedstaden	1.891.778	138.936	296
101 København	653.664	51.219	
147 Frederiksberg	104.664	6.370	
151 Ballerup	50.039	4.075	
153 Brøndby	37.128	5.816	
155 Dragør	14.609	471	
157 Gentofte	74.838	3.582	
159 Gladsaxe	70.001	6.042	
161 Glostrup	23.635	2.190	
163 Herlev	29.215	2.666	
165 Albertslund	27.530	3.740	
167 Hvidovre	53.443	4.737	
169 Høje-Taastrup	55.258	6.913	
173 Lyngby-Taarbæk	58.434	3.006	
175 Rødovre	42.563	4.086	
183 Ishøj	23.457	4.018	
185 Tårnby	43.042	2.779	
187 Vallensbæk	17.031	1.864	
190 Furesø	42.077	2.489	
201 Allerød	26.061	1.167	231
210 Fredensborg	41.689	2.845	
217 Helsingør	63.399	3.719	
219 Hillerød	54.159	3.049	
223 Hørsholm	24.715	1.195	65
230 Rudersdal	57.193	2.693	
240 Egedal	45.202	2.035	
250 Frederikssund	46.117	1.928	
260 Halsnæs	31.466	1.512	
270 Gribskov	41.547	1.477	
400 Bornholm	39.602	1.253	

Region Sjælland	849.857	39.481	155
253 Greve	51.507	3.798	
259 Køge	62.458	3.532	
265 Roskilde	90.446	4.195	
269 Solrød	24.216	1.022	
306 Odsherred	32.977	1.048	
316 Holbæk	73.440	3.552	
320 Faxe	37.344	1.266	
326 Kalundborg	48.602	1.897	
329 Ringsted	35.906	2.133	
330 Slagelse	79.728	4.570	
336 Stevn	23.692	753	
340 Sorø	30.444	1.033	
350 Lejre	28.930	983	155
360 Lolland	39.921	1.685	
370 Næstved	84.574	4.098	
376 Guldborgsund	60.231	2.427	
390 Vordingborg	45.441	1.489	

Region Syddanmark	1.237.413	61.510	700
410 Middelfart	39.961	1.408	
420 Assens	40.944	1.163	
430 Faaborg-Midtfyn	52.253	1.625	
440 Kerteminde	23.991	895	
450 Nyborg	32.262	1.487	
461 Odense	207.762	14.779	
479 Svendborg	59.735	2.405	
480 Nordfyns	29.726	982	
482 Langeland	12.384	349	36
492 Ærø	6.008	166	
510 Haderslev	55.353	2.571	
530 Billund	27.021	1.251	
540 Sønderborg	74.380	4.045	67
550 Tønder	36.878	1.306	186
561 Esbjerg	115.758	5.360	247
563 Fanø	3.426	93	
573 Varde	49.995	1.630	
575 Vejen	42.924	1.747	
580 Aabenraa	59.002	2.691	
607 Fredericia	52.173	3.118	
621 Kolding	94.528	5.532	
630 Vejle	120.949	6.907	164

Region Midtjylland	1.358.879	64.807	663
615 Horsens	96.480	5.461	
657 Herning	89.952	4.372	58
661 Holstebro	58.978	2.496	392
665 Lemvig	19.371	571	
671 Struer	20.794	925	
706 Syddjurs	44.207	1.271	
707 Norddjurs	36.978	1.277	
710 Favrskov	49.408	1.604	
727 Odder	23.626	820	
730 Randers	99.931	4.502	
740 Silkeborg	99.400	3.918	
741 Samsø	3.775	96	
746 Skanderborg	65.138	2.328	
751 Århus	361.544	24.356	
756 Ikast-Brande	42.540	2.026	213
760 Ringkøbing-Skjern	56.348	1.964	
766 Hedensted	47.609	1.412	
779 Skive	45.069	1.501	
791 Viborg	97.731	3.907	

Region Nordjylland	594.634	22.734	223
773 Morsø	19.927	600	
787 Thisted	43.383	1.528	
810 Brønderslev	36.540	1.237	
813 Frederikshavn	58.864	2.181	
820 Vesthimmerland	36.431	1.180	223
825 Læsø	1.789	20	
840 Rebild	30.908	795	
846 Mariagerfjord	41.859	1.515	
849 Jammerbugt	38.364	1.089	
851 Aalborg	222.571	10.245	
860 Hjørring	63.998	2.344	

Opgørelse over familiesammenføringer til flygtninge tilgået kommune i 2022

Kommune	Familiesammenføringer til flygtninge, tilgået kommunen i 2022
Region Hovedstaden	
101 København	16
147 Frederiksberg	1
151 Ballerup	-
153 Brøndby	3
155 Dragør	1
157 Gentofte	9
159 Gladsaxe	11
161 Glostrup	1
163 Herlev	-
165 Albertslund	1
167 Hvidovre	2
169 Høje-Taastrup	6
173 Lyngby-Taarbæk	5
175 Rødovre	-
183 Ishøj	1
185 Tårnby	2
187 Vallensbæk	-
190 Furesø	5
201 Allerød	2
210 Fredensborg	1
217 Helsingør	-
219 Hillerød	1
223 Hørsholm	5
230 Rudersdal	2
240 Egedal	3
250 Frederikssund	9
260 Halsnæs	2
270 Gribskov	1
400 Bornholm	9
Region Hovedstaden i alt	99

Region Sjælland	
253 Greve	2
259 Køge	5
265 Roskilde	8
269 Solrød	1
306 Odsherred	4
316 Holbæk	8
320 Faxe	4
326 Kalundborg	1
329 Ringsted	3
330 Slagelse	7
336 Stevns	1
340 Sorø	4
350 Løjre	2
360 Lolland	3
370 Næstved	14
376 Guldborgsund	2
390 Vordingborg	7
Region Sjælland i alt	76

Region Syddanmark	
410 Middelfart	3
420 Assens	1
430 Faaborg-Midtfyn	1
440 Kerteminde	4
450 Nyborg	5
461 Odense	11
479 Svendborg	3
480 Nordfyns	2
482 Langeland	1
492 Ærø	-
510 Haderslev	7
530 Billund	2
540 Sønderborg	5
550 Tønder	7
561 Esbjerg	6
563 Fanø	-
573 Varde	5
575 Vejen	3
580 Aabenraa	2
607 Fredericia	2
621 Kolding	7
630 Vejle	16
Region Syddanmark i alt	93

Region Midtjylland	
615 Horsens	10
657 Herning	9
661 Holstebro	7
665 Lemvig	-
671 Struer	2
706 Syddjurs	1
707 Norddjurs	3
710 Favrskov	7
727 Odder	8
730 Randers	4
740 Silkeborg	5
741 Samsø	-
746 Skanderborg	2
751 Århus	20
756 Ikast-Brande	5
760 Ringkøbing-Skjern	3
766 Hedensted	6
779 Skive	3
791 Viborg	12
Region Midtjylland i alt	107

Region Nordjylland	
773 Morsø	-
787 Thisted	5
810 Brønderslev	-
813 Frederikshavn	12
820 Vesthimmerland	1
825 Læsø	-
840 Rebild	8
846 Mariagerfjord	2
849 Jammerbugt	2
851 Ålborg	30
860 Hjørring	2
Region Nordjylland i alt	62

Danmark i alt	437
----------------------	------------

Bilag B: Beregnede kommunekvoter 2024

Region Hovedstaden	
101 København	45
147 Frederiksberg	14
151 Ballerup	4
153 Brøndby	-
155 Dragør	2
157 Gentofte	5
159 Gladsaxe	-
161 Glostrup	-
163 Herlev	2
165 Albertslund	-
167 Hvidovre	1
169 Høje-Taastrup	-
173 Lyngby-Taarbæk	5
175 Rødovre	2
183 Ishøj	-
185 Tårnby	4
187 Vallensbæk	-
190 Furesø	1
201 Allerød	3
210 Fredensborg	4
217 Helsingør	9
219 Hillerød	7
223 Hørsholm	-
230 Rudersdal	8
240 Egedal	6
250 Frederikssund	1
260 Halsnæs	4
270 Gribskov	8
400 Bornholm	-
Region Hovedstaden i alt	135

Region Sjælland	
253 Greve	3
259 Køge	5
265 Roskilde	9
269 Solrød	4
306 Odsherred	4
316 Holbæk	5
320 Faxe	4
326 Kalundborg	9
329 Ringsted	2
330 Slagelse	5
336 Stevns	4
340 Sorø	3
350 Lejre	4
360 Lolland	5
370 Næstved	2
376 Guldborgsund	10
390 Vordingborg	3
Region Sjælland i alt	81

Region Syddanmark	
410 Middelfart	6
420 Assens	9
430 Faaborg-Midtfyn	11
440 Kerteminde	1
450 Nyborg	1
461 Odense	13
479 Svendborg	9
480 Nordfyns	5
482 Langeland	2
492 Ærø	1
510 Haderslev	3
530 Billund	3
540 Sønderborg	7
550 Tønder	1
561 Esbjerg	15
563 Fanø	1
573 Varde	6
575 Vejen	6
580 Aabenraa	9
607 Fredericia	6
621 Kolding	7
630 Vejle	3
Region Syddanmark i alt	125

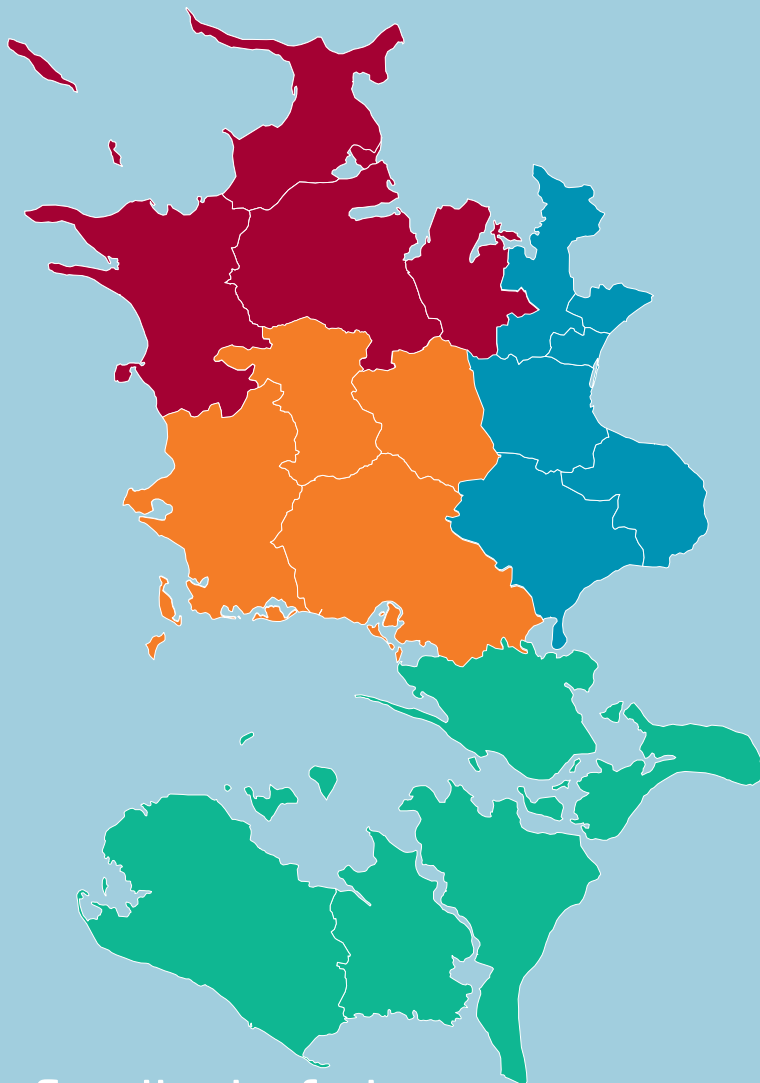
Region Midtjylland	
615 Horsens	5
657 Herning	7
661 Holstebro	5
665 Lemvig	4
671 Struer	2
706 Syddjurs	9
707 Norddjurs	5
710 Favrskov	4
727 Odder	-
730 Randers	15
740 Silkeborg	15
741 Samsø	1
746 Skanderborg	12
751 Århus	25
756 Ikast-Brande	3
760 Ringkøbing-Skjern	9
766 Hedensted	5
779 Skive	7
791 Viborg	8
Region Midtjylland i alt	141

Region Nordjylland	
773 Morsø	5
787 Thisted	5
810 Brønderslev	8
813 Frederikshavn	1
820 Vesthimmerland	8
825 Læsø	1
840 Rebild	-
846 Mariagerfjord	7
849 Jammerbugt	8
851 Aalborg	13
860 Hjørring	12
Region Nordjylland i alt	68

Danmark i alt	550
----------------------	------------

2.10

Orienteringssag: Sundhedsaftale 2024-27 - høringsudkast



Sundhedsaftale

2024 – 2027

Fælles om bedre sundhed

KKR
SJÆLLAND

REGION
SJÆLLAND



- vi er til for dig

SUNDHEDSAFTALE I REGION SJÆLLAND

Forord

Borgerne i Region Sjælland skal opleve et sammenhængende og kompetent sundhedsvæsen. Det er der et stærkt ønske om med denne sundhedsaftale. Det gælder uanset om man modtager ydelser i regionen, i kommunen eller hos andre aktører.

Samarbejdet om borgernes sundhed tager afsæt i de centrale værdier fra den forrige sundhedsaftale for 2019 – 2023. Vi skal benytte de samlede ressourcer i sundhedsvæsenet bedst muligt for at mindske uligheden i sundhed og målrette sundhedsydelse. Visionen ”Fælles med borgeren om bedre sundhed” har vægt på øget inddragelse af patienten. Visionen vil fortsat være en sigtelinje i den kommende sundhedsaftaleperiode 2024 – 2027.

Vores ambition er, at borgerne i Region Sjælland med Sundhedsaftalen for 2024-2027 oplever et robust og fremtidssikret tværsektorielt samarbejde. Det skal gerne resultere i sammenhængende patientforløb af høj kvalitet. Det indebærer også trygge overgange mellem sektorerne ved indlæggelse og udskrivelse, hvor ingen borgere ”falder mellem to stole”. Det kræver et fælles fokus på presserende udfordringer i sundhedsvæsenet, som for eksempel personalemangel, demografisk udvikling og ulighed i sundhed.

I 2022 vedtog Folketinget en ændring af Sundhedsloven, der betyder, at hver region etablerer et Sundhedssamarbejdsudvalg samt Sundhedsklynger omkring hvert akutsygehus. Sundhedssamarbejdsudvalget og klyngerne skal styrke forebyggelse, kvalitet og omstilling til det nære sundhedsvæsen både inden for somatik og psykiatri. Formålet er, at borgeren oplever øget sammenhæng og nærhed i sundhedsvæsenets tilbud på tværs af kommune, sygehuse og almen praksis.

Sundhedssamarbejdsudvalget sætter med Sundhedsaftalen rammer og retning for samarbejdet mellem sundhedsvæsenets parter. Aftalen skaber sammenhæng fra de politiske mål og ambitioner, over de fælles værdier og principper for sundhedssamarbejdet til implementering af både særligt prioriterede indsatser og øvrige tiltag.

Sundhedsklyngerne vil i denne aftaleperiode få en særlig opgave med at iværksætte indsatser ud fra deres populationsansvar. Klyngernes ejerskab til og involvering i arbejdet med Sundhedsaftalen er afgørende for implementeringen. Derfor vil Sundhedssamarbejdsudvalget samarbejde tæt med klyngerne og lægge stor vægt på deres input og indsatser.

Region Sjælland er fortsat udfordret ved en stigning i:

- Børn og unge med mentale trivselsudfordringer
- Ældre medicinske patienter
- Borgere med en eller flere kroniske sygdomme
- Borgere med psykisk sygdom

Det er alle grupper, der har brug for behandling, pleje, terapi eller andre tilbud, uanset om det er på sygehusene, hos egen læge eller i kommunerne. De er kendetegnet ved behov for individuelle hensyn samtidig med, at ressourcerne skal prioriteres bedst muligt.

Med baggrund i udfordringerne for ovenstående målgrupper er de fire fælles kommunale-regionale mål fra den sidste sundhedsaftale fortsat gældende:

- Fælles om borgerens livsudfordringer
- Tryghed og mestring i eget hjem
- Effektiv forebyggelse – sunde borgere
- Mental sundhed og psykisk trivsel


Vi vil arbejde for at føre visionen ”Fælles med borgeren om bedre sundhed” ud i livet for at indfri de fælles kommunale-regionale mål. Vi vil gennem systematisk, databaseret arbejde sikre, at de initiativer, vi sætter i gang, alle bidrager til at nå de fælles mål.

Det er således intentionen, at principper og indhold fra tidligere sundhedsaftaleperioder videreføres som ramme for det gensidigt forpligtende samarbejde om Sundhedsaftalen 2024 - 2027. Vi vil fortsætte med at implementere, dér hvor vi ikke er nået i mål - og vi skal tænke nyt, hvor det er relevant.

Vi skal løfte i flok for at sikre et visionært fremtidssikret sundhedsvæsen, og alle skal tage del i ansvaret. Vi bygger videre på det gode samarbejde i vores sundhedsvæsen, som blev tydeligt under covid-19. Under covid-19 lykkedes vi med at se muligheder på tværs af organisatoriske forskelligheder og praktiske kulturer. Det skal medvirke til at mindske ulighed i sundhed og behandlingstilbud.

På vegne af Sundhedssamarbejdsudvalget,


Heino Knudsen
Formand for Sundhedssamarbejdsudvalget
Regionsrådsformand


Pernille Beckmann
Næstformand for Sundhedssamarbejdsudvalget
Borgmester i Greve Kommune



SUH
KLYNGEN



SLAGELSE
KLYNGEN



NYKØBING F.
KLYNGEN



HOLBÆK
KLYNGEN

” FRA ORD DER GIVER
MENING TIL HANDLING
DER SKABER FORBEDRING

Indhold

INDHOLD

1. FÆLLES UDFORDRINGER OG MÅLGRUPPER	6
- Prioriterede indsatsområder i Sundhedsaftalen 2024 - 2027	6
- Videreførelse af målgrupper i Sundhedsaftalen	7
- Børn og unge med trivselsudfordringer	8
- Sårbare ældre	11
- Borgere med kronisk eller langvarig sygdom	11
- Voksne med psykisk sygdom	12
2. VISION OG VÆRDIER FOR SUNDHEDSSAMARBEJDET	15
- Fælles med borgeren om bedre sundhed	15
- Fleksibilitet, differentiering og ressourcebevidsthed	15
3. FÆLLES KOMMUNALE-REGIONALE MÅL	16
- Fælles om borgerens livsudfordringer	16
- Tryghed og mestring i eget hjem	16
- Effektiv forebyggelse – sunde borgere	17
- Mental sundhed og psykisk trivsel	17
- Sundhedsklyngernes lokale mål	17
- Nationale kvalitetsmål	17
4. DATAUNDERSTØTTELSE AF SUNDHEDSSAMARBEJDET	18
- Sjællandsportalen	18
- Mål og indikatorer	18
- Indikatoroversigt for Sundhedsaftalen	19
5. PRINCIPPER FOR SUNDHEDSSAMARBEJDET	20
- Fælles ansvar ved sektorovergange	20
- Planlagt opgaveflytning	20
- Opgaverne løses på det lavest mulige omkostningsniveau	20
- Fælles kvalitets- og udviklingsdagsorden	21
- Fælles digitaliseringsdagsorden	21
6. IMPLEMENTERING OG OPFØLGNING	22
- Værktøjskasse	22
- Monitorering og status	22

1. Fælles udfordringer og målgrupper

Det tværsektorielle sundhedssamarbejde tager afsæt i vores fælles ansvar for sammenhængende tilbud med særligt fokus på børn og unge med trivselsudfordringer, ældre borgere, borgere med kroniske eller langvarige sygdomme samt voksne med psykisk sygdom. Den demografiske udvikling indebærer, at andelen af ældre vokser, mens mennesker i den arbejdsdygtige alder falder. Samtidig stiger andelen af borgere med kroniske sygdomme og multisygdom. Denne udvikling er udtalt i Region Sjælland. Dette udfordrer både det primære og sekundære sundhedsvæsen og vil også gøre det i årene fremover.

Region Sjælland er samtidig en region med stor ulighed i sundhed på tværs af kommunerne, hvilket har betydning for sundhedsklyngenes populationsansvar. Kombinationen af den demografiske udvikling, socio-økonomiske faktorer samt udfordringer med kapacitet og rekruttering i sundhedsvæsenet er medvirkende årsager til ulighed i sundhed.

Udfordringerne bliver kompliceret af manglen på sundhedspersonale, ikke mindst dér hvor afstanden til uddannelsesinstitutionerne og Region Hovedstaden er størst.

Prioriterede indsatsområder i Sundhedsaftalen 2024 – 2027

Sundhedssamarbejdsudvalget ønsker i Sundhedsaftalen for 2024 – 2027 **et særligt fokus på børn og unge med trivselsudfordringer.**

Sundhedssamarbejdsudvalget har derudover prioriteret, at der i Sundhedsaftalen for 2024-2027 er fokus på følgende tværgående indsatsområder:

- Forebyggelse; både borger- og patientrettet forebyggelse, for eksempel patientskoler og telemedicinske indsatser
- Lighed i sundhed; for eksempel adgang til uddannelse og sundhedstilbud
- Digitalisering, for eksempel virtuelle konsultationer og teknologi til udvikling af behandling i hjemmet
- Psykiatri- og misbrugsområdet, for eksempel forløb for personer med dobbeltdiagnoser, socialsygeplejersker, SSP, samarbejdet med misbrugscentre om opsporing og henvisning til alkoholbehandling



REGION SJÆLLAND ER EN REGION MED STOR ULIGHED I SUNDHED PÅ TVÆRS AF KOMMUNERNE

Fælles udfordringer og målgrupper

De udfordringer, som ændringer i befolknings-sammensætningen skaber, betyder også, at antallet af kontakter til sygehusvæsenet i Region Sjælland stiger. Ifølge Sjællandsportalen er der sket en stigning fra 1.885.069 i 2021 til 1.945.493 kontakter i sygehusvæsenet i 2022. Region Sjælland er ifølge Danmarks Statistik den region, der har flest indlæggelser pr. borger i perioden 2019 – 2021.

Det gælder især for sårbare ældre, multi-syge og borgere med kronisk sygdom. Herudover er psykiatrien udfordret på grund af øget henvisningspres – ikke mindst børne- og ungdomspsykiatrien.

Denne udvikling udfordrer både det primære og sekundære sundhedsvæsen – både i forhold til kapacitet og økonomi.

Udviklingen betyder, at der fortsat bør være fokus på følgende

- BØRN OG UNGE MED TRIVSELSUDFORDRINGER
- SÅRBARE ÆLDRE
- BORGERE MED KRONISKE ELLER LANGVARIGE SYGDOMME
- VOKSNE MED PSYKISK SYGDOM

fremgår i de nedenstående afsnit. Udviklingen kræver, at vi (17 kommuner og Region Sjælland) sammen finder løsninger, som sikrer bedre livskvalitet for de mange, som har behov for hjælp. Sundhedsaftalen er målrettet alle borgere med forløb på tværs af sektorgrænser.

MÅLGRUPPERNE

BØRN OG UNGE MED TRIVSELSUDFORDRINGER

Et stigende antal børn og unge i Region Sjælland har mentale trivselsudfordringer. Udviklingen viser følgende tendenser:

- På landsplan viser den nationale helbredsprofil en markant stigning i andelen af unge (16-24-årige) med dårligt mentalt helbred fra 2010 til 2022. Andelen er steget fra 12,9% i 2010 til 26,8% i 2021.
- Antallet af kontakter til psykiatrien i Region Sjælland blandt de 16-24-årige er steget fra 47.730 i 2020 til 48.240 i 2022. For mindre børn er der en stagnerende tendens. Udviklingen kan være påvirket af corona-pandemien, og ligeledes af mangel på speciallæger i børne- og ungdomspsykiatri.
- Undervisningsministeriets trivselsmåling fra 2021/22 viser, at 27% af børnene i 4.-9. klasse i Region Sjælland aldrig, sjældent eller kun en gang imellem er glade for at gå i skole.

Børn og unge med trivselsudfordringer kan have kontakt med mange forskellige aktører, for eksempel skole, sundhedsplejerske, Pædagogisk Psykologisk Rådgivning, egen læge og psykiatri. Aktørerne møder barnet i forskellige sammenhænge, nogle gange uafhængigt af hinanden. Derfor er der en særlig udfordring i at sikre koordination og kommunikation i samarbejdet om og med denne målgruppe, herunder et forbedret samarbejde om henvisninger.

En del børn og unge i Region Sjælland har også somatiske udfordringer. Uhensigtsmæssige vaner hos børn og unge kan senere i livet føre til udvikling af kronisk sygdom og mistrivsel. Børn i Region Sjælland:

- vejer mere end gennemsnittet i Danmark,
- har større risiko for at være udsat for passiv rygning
- dyrker mindre motion end gennemsnittet i Danmark

Andelen af overvægtige og svært overvægtige børn i indskolingen (fra 0. – 3. klasse) er steget fra ca. 15% for fødselsårgang 2004 til ca. 19% for fødselsårgang 2014 i Region Sjælland. Det er især blandt de socialt dårligst stillede familier, at overvægt rammer børnene. Tendensen med overvægt stiger igennem skoleforløbet

Sundhedssamarbejdsudvalget vil på baggrund af de senere års udvikling prioritere forebyggelse både på det mentale og somatiske område i forhold til børn og unge i Sundhedsaftalen for 2024 - 2027.





” ET STIGENDE ANTAL
BØRN OG UNGE I REGION
SJÆLLAND HAR MENTALE
TRIVSELSUDFORDRINGER.



”

FLEST MULIGT STØTTES
I AT MESTRE EGET LIV
MED SYGDOM

SÅRBARE ÆLDRE

Mange ældre borgere har et komplekst sygdomsbillede med både fysiske, psykiske og sociale udfordringer. De har oftere behov for indlæggelse, og mange har lange behandlings- og plejeforløb, som involverer både sygehus, kommune og almen praksis. For at bremse denne udvikling er der behov for fortsat at udvikle og styrke arbejdet med tidlig opsporing af sygdom, forebygge forværring af sygdom og sikre fokus på de mest sårbare.

Sårbare ældre defineres som personer over 80 år, der bor alene eller personer over 65 år, der har flere samtidige sygdomme.

I Region Sjælland er udviklingen i denne målgruppe præget af følgende:

- Antallet af sårbare ældre er steget fra ca. 75.000 i 2021 til ca. 77.000 i 2022
- Deres kontakter i sygehusvæsenet er steget fra ca. 473.000 i 2021 til ca. 490.000 i 2022

BORGERE MED KRONISKE ELLER LANGVARIGE SYGDOMME

Data fra Sundhedsprofilen 2021 og Sjællandsportalen viser, at;

- i 2022 lever i alt 130.000 borgere i Region Sjælland med kronisk sygdom
- antallet af borgere med kronisk sygdom er steget med ca. 2.300 personer fra 2021 til 2022
- andelen af borgere med to langvarige sygdomme er steget fra 15% i 2013 til 17% i 2021
- antallet af indlæggelser af borgere med kronisk sygdom i Region Sjælland er 50.000 pr. år, svarende til ca. 1/3 af alle indlæggelser
- antallet af kontakter til sygehusvæsenet blandt borgere med kronisk sygdom er steget med ca. 11.000 kontakter fra 2021 til 2022

Borgere med kronisk sygdom benytter almen praksis, kommunale tilbud og sygehusene mere end gennemsnitlige borgere. Denne gruppe har også sværere ved at bevare kontakten til arbejdsmarkedet og har større risiko for at blive afhængig af offentlig forsørgelse. Vi får dermed et øget pres på ikke mindst sundhedsvæsenet, når andelen af borgere, der lever med kronisk sygdom, stiger.

Der er behov for nytænkning og optimering af opgave- og arbejdsdeling mellem almen praksis, sygehuse og kommuner. Dette for at håndtere det stigende antal borgere med kronisk sygdom, der kræver løbende kontrol, undersøgelse og behandling, samt for at begrænse akutte indlæggelser.

Der er også behov for at flest muligt støttes i at mestre eget liv med sygdom – og her er den patientrettede forebyggelse i nærområdet et vigtigt element.

VOKSNE MED PSYKISK SYGDOM

Indenfor de seneste 20 år er der sket en forværring af danskernes mentale sundhed. Det er vigtigt at skelne mellem psykisk sygdom og mental mistrivsel med svingende symptomer og nedsat funktionsevne, der ikke nødvendigvis skyldes psykisk sygdom eller kræver behandling.

Med hensyn til psykisk sygdom viser udviklingen nationalt, at over en halv million danskere aktuelt lider af en psykisk sygdom, og over halvdelen af alle danskere vil på et tidspunkt i deres liv få en psykisk lidelse (Behandlingsrådet, januar 2023). Psykisk sygdom har store konsekvenser for den enkelte, de pårørende og samfundet som helhed. Det er for eksempel den hyppigste årsag til førtidspension.

Aktuelle data for psykiatriområdet er komplekse og tvetydige. Som beskrevet er der en tendens til, at udviklingen går i retning af et samfund med stigende mental mistrivsel, og at flere danskere får behandlingskrævende psykisk lidelse. Imidlertid viser data for psykiatrien i Region Sjælland følgende:

- Antallet af voksne i kontakt med psykiatrien ligger relativt stabilt på 16.500 pr. år i 2021 og 2022. Udviklingen kan være påvirket af corona-pandemien.
- Det samlede antal indlæggelser i psykiatrien i Region Sjælland er status quo fra 2021 til 2022 på ca. 8.000 indlæggelser.
- Antallet af ambulante kontakter er steget med ca. 2.000 fra ca. 97.000 til ca. 99.000, mens der omvendt har været et fald i antal virtuelle kontakter fra 51.500 til 47.000. Også dette kan være påvirket af corona-pandemien.

Alt i alt må denne udvikling formodes at være påvirket dels af perioden med corona-pandemien, og dels rekrutteringsudfordringer.

Svært psykisk syge og dobbeltdiagnoser

Borgere med psykisk sygdom kan have mange kontakter til psykiatri, somatisk sygehus, egen læge, statslige og kommunale myndigheder – for eksempel politi, arbejdsmarkeds- og socialområdet. Det komplicerer borgerens forløb og øger behovet for sammenhæng og koordination i indsatsen, for at forebygge indlæggelser og genindlæggelser, samt give borgeren det bedst



”
INDENFOR DE SENESTE
20 ÅR ER DER SKET
EN FORVÆRRING AF
DANSKERNES MENTALE
SUNDHED

mulige forløb. For mange borgere ender med at blive svært syge og genindlagt flere gange, bl.a. pga. utilstrækkelig indsats eller manglende ressourcer i kommune eller psykiatri.

Der er med den nationale 10-årsplan for psykiatriområdet fra 2022 afsat midler til blandt andet kapacitetsudbygning i psykiatrien. Derudover er det i den nationale økonomiaftale for 2023 besluttet, at der skal oprettes et regionalt tilbud til patienter med dobbeltdiagnoser fra 2024. I Sundhedsaftalen for 2024 – 2027 skal der være særligt fokus på personer med svær psykisk sygdom og misbrug.

Borgere med samtidig psykisk og somatisk sygdom

Borgere med psykisk sygdom er ofte somatisk underdiagnosticerede og underbehandlede med overdødelighed til følge.

Andelen af borgere med samtidig psykisk og fysisk sygdom er steget fra 6,5% i 2013 til 8,7% i 2021. 80 procent af disse er under 65 år.

Der er derfor brug for et tæt samarbejde omkring opsporing, forebyggelse og behandling af somatiske sygdomme blandt de, der også har psykisk sygdom. Der er ligeledes fortsat behov for at udvikle samarbejdet om de borgere, der har en psykisk lidelse og et samtidigt misbrug.

Det skal være målet, at borgere med psykisk sygdom oplever et godt og tæt samarbejde mellem deres læge, psykiatrien og den kommunale socialpsykiatri, og at de ikke bliver overladt til sig selv efter udskrivning.

”**ANDELEN AF BORGERE MED SAMTIDIG PSYKISK OG FYSISK SYGDOM ER STEGET FRA 6,5% I 2013 TIL 8,7% I 2021. 80 PROCENT AF DISSE ER UNDER 65 ÅR**

2. Vision og værdier i Sundhedsaftalen

FÆLLES MED BORGEREN OM BEDRE SUNDHED

Visionen ”Fælles med borgeren om bedre sundhed” videreføres fra Sundhedsaftalen 2019 – 2023, og det er Sundhedssamarbejdsudvalgets intention, at visionen tilpasses arbejdet med sundhedsklyngernes population.

Baggrunden for den eksisterende vision er at sikre fælles opmærksomhed på, at udvikling i sundhedsvæsenet altid sker med afsæt i klare mål og løsninger med værdi for den enkelte borger. Og forudsætter et tæt samspil med borgeren. De bærende værdier er;

- fleksibilitet, differentiering og ressourcebevidsthed

Fleksibilitet indebærer et tilgængeligt og sammenhængende sundhedsvæsen herunder også øget digitalisering af sundhedsvæsenet.

Med differentiering menes der individuelle tilbud med fokus på borgerens mestring og sundhedskompetence.

Ressourcebevidsthed dækker over, at sundhedsvæsenet tilbyder bedst mulig behandling og mest mulig sundhed for de tilgængelige ressourcer.

Værdierne skal i høj grad give mening set ud fra borgerens perspektiv. Det er et ønske at møde borgeren respektfuldt og med en ligeværdig kommunikation. Borgeren er eksperten i sit eget liv med ressourcer og værdifuld viden om sin egen situation, og dette skal bringes langt bedre i spil – både i det enkelte forløb og i udviklingen af sygehuse og kommunale tilbud i Region Sjælland.

Samarbejdet med den enkelte borger/patient og deres pårørende har stor betydning for et sammenhængende forløb. Den organisatoriske patientinddragelse styrkes gennem deltagelse af repræsentanter fra Patientinddragelsesudvalget i sundhedsklynger og i Sundhedssamarbejdsudvalget.

3. Fælles kommunale-regionale mål

Med baggrund i de fælles udfordringer og målgrupper samt visionen for sundhedssamarbejdet er Region Sjælland og kommunerne enige om en række fælles, tværsektorielle målsætninger for Sundhedsaftalen. Det følgende kapitel beskriver de fælles kommunale-regionale mål, samt hvordan disse hænger sammen med de nationale mål for sundhedsvæsenet.

De fælles kommunale-regionale mål omsættes i mere konkrete indikatorer, som bruges i forbindelse med opfølgning på implementering af Sundhedsaftalen – se indikatoroversigt i kapitlet ”Dataunderstøttelse af Sundhedsaftalen”.

Sundhedssamarbejdsudvalget vil derfor i Sundhedsaftalen for 2024 – 2027 fortsat arbejde med de fire fælles kommunale-regionale mål, som er følgende:

Fælles om borgerens livsudfordringer

Målet er, at kommuner, sygehuse og praktiserende læger samarbejder om borgerens forløb. Et samarbejde der skal være præget af kontinuitet og en klar ansvars- og opgavefordeling. Det kræver, at arbejdet foregår helhedsorienteret på tværs af sektorerne. Derudover kræver det et tæt samarbejde med borgeren og dennes pårørende, hvis borgerne i Region Sjælland skal opleve sammenhængende og velkoordinerede behandlingsforløb. I forhold til målgruppen af sårbare ældre, skal der være et stærkt fokus på fortsat implementering af nuværende indsatser, mens der for børn og unge skal være fokus på nytænkning af kommende indsatser.

Tryghed og mestring i eget hjem

Målet er at øge borgernes livskvalitet ved at skabe nære tilbud, dér hvor borgerne er trygge og kan klare sig i eget hjem. Fleksible tilbud øger muligheden for at anvende borgerens personlige ressourcer, personaleressourcer og en mere hensigtsmæssig prioritering af regionale

og kommunale økonomiske ressourcer. Teknologi, digitalisering og virtuelle løsninger skal øge tilgængeligheden for borgeren.

Effektiv forebyggelse – sunde borgere

Målet er at give optimal støtte og rådgivning til at forebygge og ændre usunde vaner, gøre det nemmere at træffe sunde valg, og nemmere at følge genoptræning, terapi mv., så yderligere opfølgning forebygges.

Målet er at effektiv forebyggelse skal være for alle målgrupper, så tidligt som muligt ift. svangersorg, og målrettet ift. borgere med handicap og psykisk sygdom, så uligheden ikke øges.

Mental sundhed og psykisk trivsel

Målet er at fremme mental sundhed og psykisk trivsel med særligt fokus på de fire målgrupper. Særligt vil Sundhedssamarbejdsudvalget øge fokus på børn og unges trivsel og tidlige indsatser for børn og unge med dårlig trivsel. Dette for at de kan opnå øget trivsel og bevarer dagligdagen med skolegang og fritidsaktiviteter mv.

Sundhedsklyngernes rolle i arbejdet med de fælles kommunale-regionale mål

Sundhedssamarbejdsudvalget finder at disse mål fortsat er ambitiøse og relevante, men at der skal være mulighed for særlige prioriteringer også lokalt i sundhedsklyngerne.

Sundhedsklyngerne forventes at arbejde videre med implementering af Sundhedsaftalen med udgangspunkt i de fælles kommunale-regionale mål ud fra deres lokale populationer af sårbare ældre, borgere med kroniske sygdomme, voksne med psykisk sygdom samt udfordringerne med mental trivsel og psykisk sygdom hos børn og unge.

NATIONALE MÅL

De nationale kvalitetsmål for sundhedsvæsenet er en del af lovgrundlaget for sundhedsaftalerne. Sundhedsaftalen skal derfor tage afsæt i de nationale mål.

De nationale kvalitetsmål for sundhedsvæsenet udtrykker retningen for den ønskede udvikling af det danske sundhedsvæsen, og dermed også retningen for arbejdet med sundhedsaftaler på tværs af sygehuse, kommuner og praktiserende læger.

Der er konkretiseret otte mål med tilhørende indikatorer (målepunkter) for det lokale arbejde med kvalitetsforbedringer (se illustration nedenfor).

Det er regionens og kommunernes ansvar at forankre de nationale kvalitetsmål lokalt i definerede indsatsområder, så kvaliteten løftes på regionens sygehuse, i kommuner og i almen praksis.

Det er vurderingen, at 3 af de 8 kvalitetsmål har særlig relevans for Sundhedssamarbejdsudvalgets prioriteter, og derfor fortsat bør have en særlig vægt i det tværsektorielle samarbejde:

- Bedre sammenhængende patientforløb
- Flere sunde leveår
- Styrket indsats for kronikere og ældre patienter

” MÅLET ER, AT KOMMUNER, SYGEHUSE OG PRAKTISERENDE LÆGER SAMARBEJDER OM BORGERENS FORLØB



4. Dataunderstøttelse af Sundhedsaftalen

Data er en vigtig forudsætning for opfølgning på Sundhedsaftalen med udgangspunkt i de beskrevne målgrupper og fælles kommunale-regionale mål. Fortsat datadeling er afgørende for, at klyngerne kan målrette den lokale indsats. Vi skal arbejde ud fra hvad vi ved, - og ikke hvad vi tror.

Der findes flere kilder til data på det tværsektorielle område og klyngesamarbejdet. De væsentligste datakilder er Sundhedsdatastyrelsens datapakker, som er baseret på det nationale værktøj; "Sundhedsdata på tværs". Derudover er der etableret en tværsektoriel dataportal "Sjællandsportalen", se nedenstående.

Sjællandsportalen

I løbet af perioden for Sundhedsaftalen 2019 – 2023 er Sjællandsportalen etableret som tværsektoriel dataportal. Formålet er at understøtte deling af data mellem Region Sjælland og de 17 kommuner i regionen for de fire målgrupper, der er i fokus i Sundhedsaftalen. I Sjællandsportalen formidles og opstilles data for målgrupperne pr kommune. Data fra denne portal kan bruges af de enkelte klynger, sygehuse og kommuner i arbejdet med at løfte populationsansvaret.

Det er intentionen, at Sjællandsportalen fremadrettet skal være den primære dataportal for Sundhedsaftalen. I perioden for Sundhedsaftalen 2024 - 2027 er planen, at portalen løbende udbygges med yderligere data, herunder data fra sundhedsprofilen og med data for børn- og ungeområdet.

Mål og indikatorer

For at kunne understøtte Sundhedsaftalen med data, er det nødvendigt at udvælge nogle indikatorer (målepunkter), der siger noget om, hvordan det går med de fælles kommunale-regionale mål og målgrupperne for Sund-

hedsaftalen. Da målgrupperne er forskellige, vil der være indikatorer, som er ens, men også indikatorer som kun retter sig mod en enkelt målgruppe.

Indikatorerne afspejler de indsatsområder, der arbejdes med i forhold til de enkelte mål. Monitorering på indikatorerne viser, om vi bevæger os i den ønskede retning, og hvornår vi er i mål.

For de nationale indikatorer gælder som udgangspunkt, at vi ønsker at se en positiv udvikling, og at vi ønsker at ligge på niveau eller bedre end landsgennemsnittet. For de fælles indikatorer gælder, at der for hver enkelt indikator defineres et konkret ambitionsniveau for den ønskede forbedring med afsæt i baseline.

Indikatorerne er dynamiske i den forstand, at de kan blive ændret i sundhedsaftaleperioden i kraft af indhøstede erfaringer, omlægning af registreringssystemer, nye eksterne krav, ændrede opgørelsesmetoder, mv.

Vores kvalitetskrav til indikatorerne er at:

- De skal være dækkende for målene
- Der skal kunne måles på dem jævnligt
- De skal kunne nedbrydes til det relevante ledelsesniveau
- De skal pege ind i sundhedstrekanten, dvs. samarbejdet i overgangene



Indikatoroversigt for Sundhedsaftalen 2024–2027

Nedenstående oversigt viser hvert af de fælles kommunale-regionale mål med tilhørende indikatorer, som dækker alle målgrupper under Sundhedsaftalen:

Indikatorerne er beskrevet mere specifikt i en bagvedliggende oversigt, hvor også datakilder, begrundelse for valg af indikatorer, samt konkret ambitionsniveau for den ønskede forbedring er uddybet. Oversigten er dynamisk og udvikles løbende i sundhedsaftaleperioden.

Regionalt mål	Indikator	Målgruppe
Fælles om borgerens livsudfordringer	Stigning i andelen af borgere, der oplever sammenhæng i forløb	Alle
	Stigning i andel af borgere, som ved, hvor og hvordan de får kontakt til sundhedsvæsenet	Alle
	Stigning i andel af rettidige epikriser ved udskrivelse af patienter	Alle
	Fald i andel akutte, somatiske genindlæggelser for borgere med psykiatriske diagnoser	Voksne med psykisk sygdom
	Ventetid til udredning /behandling i psykiatrien til børn og unge	Børn og unge med trivselsudfordringer
	Stigning i andel af unge med psykisk lidelse, som er i uddannelse/job	Børn og unge med trivselsudfordringer
Tryghed og mestring i eget hjem	Borgernes sundhedskompetencer er forbedret ved næste sundhedsprofil	Voksne med psykisk lidelse og Sårbare ældre
	Fald i antal forebyggelige indlæggelser af +80-årige	Sårbare ældre
	Fald i antal sygehusforløb pr. borger	Alle
	Stigning i andel af virtuelle forløb	Alle
	Fald i akutte sygehusophold for borgere med KOL og diabetes	Borgere med kroniske eller langvarige sygdomme
	Fald i andel af akutte genindlæggelser	Alle
Effektiv forebyggelse – sunde borgere	Stigning i andel borgere med hensigtsmæssig sundhedsadfærd (KRAMS)	Alle
	Stigning i antal borger, der henvises til kommunale forebyggelsestilbud (§119)	Alle
	Stigning i antal genoptræningsplaner for psykiatriske patienter	Voksne med psykisk sygdom
	Stigning i andel af børn, som deltager i børneundersøgelserprogrammet	Børn og unge med trivselsudfordringer
	Stigning i andel børn, som ammes	Børn og unge med trivselsudfordringer
	Fald i andel af mindre børn, som påvirkes af tobaksrøg i hjemmet	Børn og unge med trivselsudfordringer
Mental sundhed og psykisk trivsel	Fald i andel af børn og unge, som angiver lav elevtrivsel (grundskolen inkl. specialskoler)	Børn og unge med trivselsudfordringer

5. PRINCIPPER FOR SUNDHEDSSAMARBEJDET

Hensigten med fælles principper for sundhedssamarbejdet er at skabe en fælles ramme for konkrete samarbejdsaftaler om indsatser og opgaveløsning i forhold til den enkelte borger. Dette forudsætter klarhed om ansvar og opgaver, fokus på ressourcebevidsthed og fleksibilitet i det enkelte forløb samt fælles dagsordener om udvikling og digitalisering.

De fem principper i Sundhedsaftalen for 2024 – 2027 er følgende:

Fælles ansvar ved sektor overgange

Både kommuner, sygehuse og praktiserende læger forpligter sig på at tage ansvar for borgeren og sikre, at alle borgere med forløb på tværs oplever en tryk overgang.

- Borgeren og dennes pårørende mødes med respekt og med opmærksomhed på, at borgeren er eksperten i eget liv
- Borgeren oplever et sammenhængende forløb, hvor relevante parter samarbejder løbende og fleksibelt
- Borgeren oplever, at kommunikationen flyder rettidigt og korrekt
- Borgeren oplever, at ansatte på tværs af sektorer omtaler hinanden og andres indsats respektfuldt

Ved tvivl om ansvarsplacering og opgavefordelingen mellem sektorer, skal der altid handles til borgerens/ patientens bedste. Tvivlsspørgsmål afklares efterfølgende i sundhedsaftaleparternes fælles afklaringsudvalg.

Planlagt opgaveflytning

Flere sundhedsopgaver flyttes til mere decentrale funktioner i borgerens nærmiljø, i kommunalt regi og i praksissektoren. Både kommuner, sygehuse og praktiserende

læger er enige om at løse opgaverne dér, hvor det gavner borgerne mest og giver den bedste ressourceudnyttelse. Udviklingen mod nære sundhedstilbud skaber dog en styringsudfordring, særligt i kommunerne, når beslutninger træffes sent og på patientniveau. Opgaveflytning forudsætter, at finansiering er på plads, og at det sker med langsigtet planlægning og tydelig kommunikation til borgeren og på tværs af sektorerne. Almen praksis inddrages, hvor det er relevant. Af hensyn til kvalitet og patientsikkerhed er det afgørende, at der i en opgaveoverdragelse er taget stilling til følgende:

- Behandlingsansvar
- Medicin; ordination og opbevaring
- Utensilier
- Det nødvendige kompetenceløft
- Finansiering

Opgaverne skal løses på det lavest effektive omkostningsniveau

Det er en forudsætning for et velfungerende sundhedsvæsen i Region Sjælland, at opgaver løses så enkelt som muligt for at kunne håndtere de aktuelle udfordringer. Derfor spiller teknologi og forebyggelse af (gen) indlæggelser en væsentlig rolle – både på sygehuse og i kommuner – og formentlig også i sundhedsklyngernes arbejde med målgrupperne.

Når opgaver flyttes fra en sektor til en anden, skal der udarbejdes en samlet konsekvensvurdering herunder tilhørende økonomi. Ved nationalt besluttede opgaveflytninger forhandles økonomi ved centrale forhandlinger mellem hhv. Danske Regioner, Kommunernes Landsforening og Regeringen.

De sidste 2 af 5 principper fra Sundhedsaftalen for 2019 – 2023, der bør videreføres er

” FLERE SUNDHEDSOPGAVER FLYTTES TIL MERE DECENTRALE FUNKTIONER I BORGERENS NÆRMILJØ, I KOMMUNALT REGI OG I PRAKSISSEKTOREN.

følgende, hvor Sundhedssamarbejdsudvalget lægger øget vægt på digitalisering i den kommende sundhedsaftaleperiode for 2024 - 2027:

Fælles kvalitets- og udviklingsdagsorden

Der har i Sundhedsaftalen for 2019 - 2023 været fokus på fælles kvalitets- og udviklingsdagsorden, ud fra blandt andet de otte nationale kvalitetsmål og Det nationale ledelsesprogram for sundhedsvæsenet. Der vil i de kommende år være fokus på implementering af strukturreformer i sundhedsvæsenet. Dette gælder også kvalitetsplan for det nære sundhedsvæsen, herunder kvalitetsstandarder for akutfunktioner og kronisk syge patienter.

Fælles udvikling gælder værktøjer som for eksempel forløbsprogrammer og samarbejdsaftaler, men vigtigst af alt er kompetenceudvikling til frontpersonalet, hvor tværsektoriel læring og undervisning bliver prioriteret.

Sundhedssamarbejdsudvalget ønsker med Sundhedsaftalen 2024 – 2027 at kunne imødekomme fremtidens udfordringer, og at Sundhedsaftalen fremmer en fælles udviklingsdagsorden i det nære sundhedsvæsen. Her kan det være nødvendigt, at nogle kommuner og sygehuse eventuelt i klyngeregi går foran med at udvikle og afprøve nye arbejdsgange, metoder eller værktøjer. Dette kræver ligeledes fortsat udvikling af gode arbejdspladser på sundhedsområdet for at fastholde og rekruttere kompetente medarbejdere.

I andre tilfælde vil det være relevant at indgå partnerskaber med andre samarbejdspartnere. Her vil Sundhedssamarbejdsudvalget sikre, at der i regi af Sundhedsaftalen indgås aftaler om, hvordan viden, erfaringer og resultater spredes. Særligt vil vi arbejde med øget kvalitet ved opgaveflytning og sikring af sammenhængende forløb ved sektorovergange.

Fælles digitaliseringsdagsorden

Borgerne i Region Sjælland skal opleve, at flere sundhedstilbud leveres fleksibelt i deres nærmiljø via digitale løsninger, og at de digitale løsninger giver en bedre tilgængelighed og styrker mestring af egen sygdom. Velfærdsteknologi og digitale løsninger er et vigtigt element i omstillingen til et fleksibelt og nært sundhedsvæsen.

Velfærdsteknologiske løsninger medvirker allerede til at mindske den geografiske ulighed i Region Sjælland. Denne udvikling vil Sundhedssamarbejdsudvalget styrke. Vi har brug for at tænke i nye løsninger, så vi sikrer, at både borgernes tid og sundhedspersonalets tid og kompetencer anvendes bedst muligt. I 2022 var 26,5% af alle sygehusforløb i Region Sjælland virtuelle.

Digitalisering er godt på vej, men Sundhedssamarbejdsudvalget ser gerne, at der i Sundhedsaftalen for 2024 – 2027 lægges yderligere vægt på fælles digitaliseringsdagsorden. Region Sjælland tager afsæt i telemedicinske løsninger (Tele-KOL-programmet), videreudvikling af eHospitalets funktioner og nære sundhedstilbud

6. Implementering og opfølgning

Værktøjskassen

Sundhedsaftalens implementering og samarbejdet i praksis understøttes af en værktøjskasse. Værktøjskassen indeholder en række handlingsanvisende konkrete og forpligtende samarbejdsaftaler og værktøjer, som anvendes af sundhedspersonalet i deres daglige arbejde på tværs af sektorer. Værktøjskassens indhold skal samlet set sikre gennemsigthed i opgave- og ansvarsfordeling og afspejle Sundhedsaftalens mål og sundhedsklyngernes indsatser. Konkret indeholder værktøjskassen eksempelvis forløbsprogrammer, forløbsbeskrivelser, aftaleskabeloner, flowdiagrammer, skemaer mv.

Ønsker til opdatering af værktøjskassen adresseres i samarbejde med sundhedsklyngerne. De enkelte elementer i Sundhedsaftalens værktøjskasse revideres efter behov. Dette foregår i samarbejde med sygehuse, almen praksis og kommuner. Dette sker med udgangspunkt i faglige anbefalinger og/eller politiske prioriteringer.

Væsentlige ændringer i værktøjskassen, for eksempel til forløbsprogrammer eller lignende, godkendes af det administrative formandskab for sundhedssamarbejde efter forudgående involvering af relevante parter.

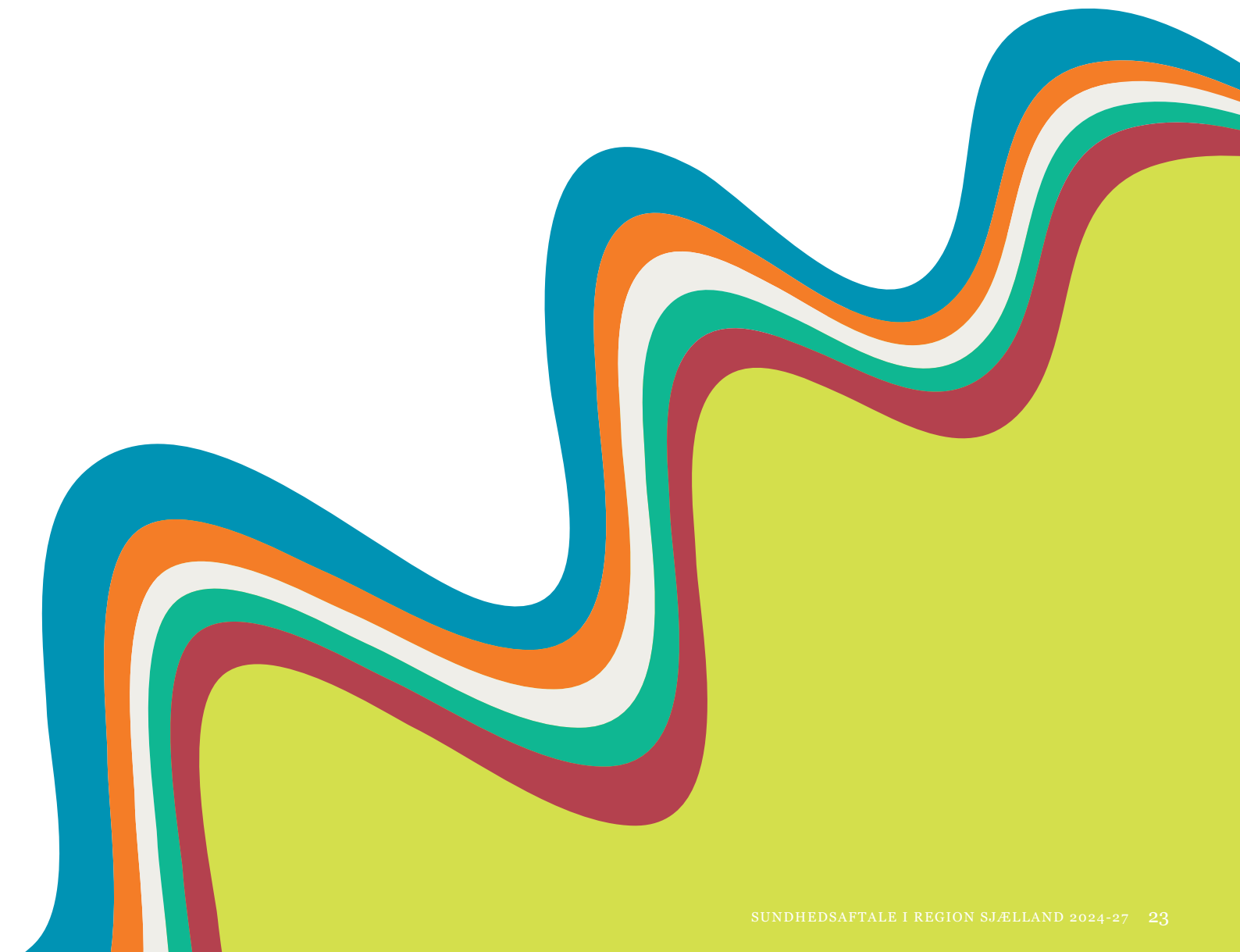
Ændringer med væsentlige økonomiske konsekvenser godkendes endvidere af Sundhedssamarbejdsudvalget. Almen praksis inddrages i forhold til beslutninger, der har betydning for deres virke.

Monitorering og status

Sundhedssamarbejdsudvalget skal jævnfør bekendtgørelsen i dialog med sundhedsklyngerne følge op på Sundhedsaftalen. Aftalen skal en gang om året gennemgås med henblik på at vurdere behovet for revision af indhold, implementering mv. I den forbindelse bør der være opmærksomhed på, om national lov eller regionale/ kommunale aftaler kan influere på Sundhedsaftalen.

Sundhedssamarbejdsudvalget har ansvar for, at der midtvejs i aftaleperioden udarbejdes en midtvejsstatus for at understøtte vidensdeling på tværs af kommuner og regioner. Sundhedsstyrelsen modtager midtvejsstatus til orientering.

Sundhedssamarbejdsudvalget er endvidere ansvarlig for, at resultatet af Sundhedsaftalen præsenteres i en afsluttende status. Slutstatus sendes til Sundhedsstyrelsen senest et halvt år, inden udløb af Sundhedsaftalen.



Sundhedsaftale

2024-27

Fælles om bedre
sundhed

2.10

Orienteringssag: Sundhedsaftale 2024-27 - høringsudkast



Til:

Høringsparter for Sundhedsaftalen 2024-2027 i Region Sjælland

Sundhedsaftale 2024 – 2027 – Høring

Hermed udsendes udkast til Sundhedsaftale 2024-2027 i Region Sjælland i høring.

Ifølge Sundhedslovens § 205 skal der i hver valgperiode indgås en Sundhedsaftale mellem regionsrådet og de enkelte kommunalbestyrelser i regionen. Sundhedsaftalen er en politisk aftale og udgør den overordnede, generelle ramme for samarbejdet på sundhedsområdet mellem kommuner, sygehuse og praksissektoren. Formålet med Sundhedsaftalen er at bidrage til sammenhængende patientforløb på tværs af regioner og kommuner. Efter etableringen af sundhedsklynger i 2022 er Sundhedsaftalen udarbejdet med input fra de 4 sundhedsklynger i Region Sjælland.

Høringsversionen af Sundhedsaftalen 2024-2027 er den 9. maj 2023 godkendt af Sundhedssamarbejdsudvalget i Region Sjælland.

Den fremsendte Sundhedsaftale er en videreudvikling af Sundhedsaftale 2019-2023. Det fremgår, at Sundhedssamarbejdsudvalget gerne i den kommende periode vil have et særligt fokus på børn og unge med trivselsudfordringer. Der er ligeledes en opmærksomhed på ulighed i sundhed og digitalisering. Som en konsekvens af sundhedsreformen fra 2022 indgår klyngerne også som en særlig aktør ikke mindst i forhold til implementering.

Høringsversionen af aftalen fremsendes til høringssvarerne med henblik på høringssvar, der drøftes af Sundhedssamarbejdsudvalget den 25. september 2023.

Høringssvar og praktiske oplysninger

Høringssvar sendes **senest d. 14. august 2023** til Region Sjælland, Det Nære Sundhedsvæsen: dnsv@regionsjaelland.dk.

Kommunerne vil medio oktober 2023 få den endelige aftale fremsendt til godkendelse.

Den endelige Sundhedsaftale skal inden 1. januar 2024 fremsendes af Region Sjælland til Sundhedsstyrelsen, som vurderer aftalen i forhold til de beskrevne krav i Sundhedsloven og bekendtgørelsen af 5. september 2022.

Der kvitteres for modtagelsen af høringssvar. Alle høringssvar indgår i det videre arbejde med Sundhedsaftalen, herunder implementeringen.

Dato: 11. maj 2023

Sekretariat i Det Nære Sundhedsvæsen

Alléen 15

4180 Sorø

Mail: dnsv@regionsjaelland.dk

Spørgsmål til høring eller proces kan rettes til chefkonsulent Helle Linnert Region Sjælland på hlinn@regionsjaelland.dk eller chefkonsulent Charlotte Falk Andersen, Fælleskommunalt Sundhedssekretariat på chaa@greve.dk. Såfremt høringsfristen 14. august giver anledning til problemer i forhold til de politiske mødekalendere i kommunerne, så rettes venligst henvendelse til ovenstående.

Vedlagt: "Fælles med borgeren om bedre sundhed - Sundhedsaftalen 2024 – 2027"

Venlig hilsen

Jesper Bøjer
Chefkonsulent
KKR Sjælland

Tina Haar
Enhedschef
Region Sjælland

2.10

Orienteringssag: Sundhedsaftale 2024-27 - høringsudkast

Sundhedsaftale 2024-27

Høringsparter

- **De 17 kommuner i Region Sjælland**
- **Politiske udvalg i Region Sjælland**
 - Sygehusudvalget
 - Social- og psykiatriudvalget
 - Udvalget for Det Nære Sundhedsvæsen
 - Udvalget for forebyggelse, det præhospitale område, forskning og innovation
 - Patientinddragelsesudvalget
- **Andre udvalg og nævn i Region Sjælland**
 - Udsatterådet i Region Sjælland
- **Region Sjælland**
 - De fire akutsygehus og psykiatrien
 - Præhospitalt Center
 - Hospices i Region Sjælland
 - Epilepsihospitalet i Dianalund
 - Storkereden
 - Roskilde Fødeklínik
 - Steno Diabetes Center Sjælland
- **Foreninger**
 - Danske Handicaporganisationer
 - Danske Patienter
 - Ældresagen
 - Regionsældrerådet
- **Faglige organisationer**
 - Dansk Farmaceutforening
 - Danske Fysioterapeuter
 - Dansk Kiropraktorforening
 - Dansk Psykologforening
 - Dansk Sygeplejeråd
 - Den Almindelige Danske Jordemoderforening
 - Ergoterapeutforeningen
 - Landsforeningen af Statsautoriserede Fodterapeuter
 - Foreningen af Offentlige Ansatte Fag og Arbejde(FOA)
 - Foreningen af Speciallæger

- Foreningen af Praktiserende Speciallæger
- Praktiserende Lægers Organisation – Region Sjælland(PLO)

3.2

Meddelelser fra KKR formandskabet

Transportminister Thomas Danielsen
cc. transportordførerne for Folketingets partier

Lad os nu sammen holde fast i motorvejen til Kalundborg!

Kære Transportminister Thomas Danielsen og transportordførere

Vejdirektoratet har offentliggjort en opdatering af motorvejsprojektet til Kalundborg, hvor knap 7 kilometer af vejen af besparelseshensyn slet ikke bliver motorvej!

Vi opfordrer til, at vi nu sammen holder fast i, at den i Infrastrukturplan 2035 aftalte motorvejsforbindelse til Kalundborg bliver en motorvej – hele vejen.

Region, kommuner, virksomheder, uddannelsesinstitutioner og mange flere har sammen arbejdet for at udvikle Kalundborg til et nationalt og internationalt kraftcenter for industri, uddannelse og forskning og den grønne omstilling. Et kraftcenter, som bidrager markant til dansk økonomi og trækker udviklingen i store dele af Sjælland

Et væsentligt element i grundlaget for denne udvikling er gode trafikale forbindelser. Blandt andet indgår det i virksomheders begrundelse for at etablere sig eller udvide i Kalundborg-området. Herunder har store virksomheder som Novo Nordisk, Mærsk og andre besluttet milliardstore investeringer i forventning om, at Kalundborgmotorvejen (rute 23) anlægges som aftalt i Infrastrukturplan 2035. Der har derfor i mange år været arbejdet for, at det nuværende kludetæppe af en vejforbindelse til Kalundborg blev erstattet af en motorvej. Da Infrastrukturplan 2035 blev præsenteret på Novo i Kalundborg den 28. juni 2021 med en motorvej til Kalundborg, var glæden stor hos alle. En oplevelse af, at alle støttede op om "udviklingsprojektet".

Dato: 30. maj 2023

Sags ID: EMN-2022-01555

Dokument ID: 10925731

Mobilitet & Femern & Administration

Alleen 15

4180 Sorø

labo@regionsjaelland.dk

Direkte tlf.: 29795140

Vi befinder os lige nu i en tid, hvor priserne på alt er steget. Sådan er det. Infrastrukturplan 2035 gælder dog helt frem til 2035, og udviklingen kan sagtens nå at vende. Andre projekter kan blive billigere. Som det fremgår af regeringens nyeste økonomiske redegørelse fra 17. maj 2023 er udsigterne for Danmarks økonomi ganske positive og med faldende inflation. Så lad os holde fast i ambitionen og formålet med en motorvej til Kalundborg.

Vi står stadig sammen på Sjælland om den højt prioriterede motorvej til Kalundborg og om udviklingen af Kalundborg som et kraftcenter for udviklingen på store dele af Sjælland.

Vi forventer også, at regeringen og Folketingets partier stadig vil stå sammen med os. Til gavn for udviklingen i Sjælland og hele Danmark.

Vi er altid rede til at mødes og forklare betydningen af motorvejen og udviklingen i Kalundborg.

Venlig hilsen

Mikael Smed
Formand for KKR Sjælland
Borgmester, Vordingborg Kommune

Heino Knudsen
Regionsrådsformand
Region Sjælland

Pernille Beckmann
Næstformand for KKR Sjælland
Borgmester, Greve Kommune

Kirsten Devantier
2. næstformand
Region Sjælland