



Haderslev Kommune

Klimaplan 2022 - 2050

Indholdsfortegnelse

Forord	3
2. Rammen for klimaarbejdet	4
2.1 Syv principper for klimaarbejdet i Haderslev Kommune	5
3. Klimaet i Haderslev Kommune	6
3.1 Klimaregnskab	6
3.2 Klimamål	7
4. Hvad har vi sat i gang i 2022?	8
5. Inddragelse	10
6. Partnerskaber og kommunens beføjelser	12
7. Indsatsområder	16
7.1 Energi	17
7.2 Transport	19
7.3 Landbrug	21
7.4 Affald	25
7.5 Industri og erhverv	24
7.6 Kommunen som forbillede	26
7.7 Klimatilpasning	27
8. Klimatilpasning	28
9. Fremtidsscenerier	30
10. Opnåelse af merværdier	33
11. Hvordan når vi målet?	34
Bilag	36
Bilag: Tiltagskatalog	36

Forord

Interessen for den grønne omstilling er stor i disse år, og ikke mindst på grund af de stigende energipriser. Virksomhederne ser nye muligheder for at udvikle deres forretning i en bæredygtig retning, og vi er allesammen optaget af klimaforandringernes betydning mere end nogensinde før. Som kommune skal vi understøtte et klimavenligt erhvervsliv, og vi skal tage bekymringerne alvorligt og omsætte dem til handling. For handler vi ikke, går udviklingen den forkerte vej.

Denne klimaplan skal være hele kommunens plan for, at vi får nedbragt udledningen af drivhusgasser. I starten af hver ny kommunalbestyrelsesperiode tager vi klimaplanen op til revision.

Udover at sætte turbo på at reducere udledningen vil vi sørge for, at vores byer, landsbyer og kyster tilpasses klimaforandringerne. Her er vi allerede godt i gang, men der ligger endnu et langt sejt træk forude. Det er en opgave, vi løser sammen med vores forsynings-selskab Provas samt virksomheder og borgere. Vores samarbejder om kystsikring og omdannelsen af Jomfrustien er eksempler på ambitiøse projekter, der er med til at skabe en både klimarobust og attraktiv bosætningskommune.

Vi vil i Haderslev Kommune også vise, at klima og vækst kan gå hånd i hånd. Haderslev Kommunalbestyrelse har i september 2021 vedtaget ambitiøse mål for bosætning, arbejdspladser og uddannelse i kommunen frem mod 2030. Vi skal i samarbejde med erhvervslivet og landbruget finde grønne løsninger, der giver vækst og udvikling i vores kommune. Det er en tostrengt indsats, hvor vi dels sikrer en bæredygtig vækst, og dels sikrer, at virksomhederne udnytter de store potentialer der er i den grønne omstilling.

For at indfri klimamålene lægger vi i klimaplanen op til fælles indsatser og partnerskaber, så vi løfter i flok. Som kommune spiller vi en vigtig rolle i omstillingen til et klimaneutralt samfund. Kommunen kan sikre rammer for omstillingen gennem vores rolle som myndighed, som medejer af forsynings-selskabet Provas, samarbejder med virksomheder og borgere og gennem planlægning og udpegning af arealer til vedvarende energi, skovrejsning mv.

Den store omstilling sker dog kun, hvis vi i fællesskab påtager os et ansvar for de handlinger, der er nødvendige for en bæredygtig fremtid.

Med venlig hilsen
Mads Skau
Borgmester



2. Rammen for klimaarbejdet

På COP21 i Paris i 2015 indgik de 196 medlemslande i FN's klimakonvention en juridisk bindende klimaaf tale – Parisaftalen – med målsætning om at begrænse den globale temperaturstigning til under 2 °C og at arbejde for at begrænse stigningen til 1,5 grader.

Både internationalt, på EU-plan og nationalt er Danmark forpligtet af en række målsætninger om at øge andelen af vedvarende energi og om at reducere energiforbruget og udledningen af CO₂. I den danske klimalov fra 2020 er der fastsat et mål om 70% reduktion af udledningen i 2030 og et mål om at nå netto-nul senest i 2050 på landsplan.

I Haderslev Kommune har vi de samme høje ambitioner og vil nå målene. Haderslev Kommunalbestyrelse besluttede i september 2020 at søge om deltagelse i DK2020-samarbejde. Kommunalbestyrelsen besluttede samtidig at nedsætte et §17, stk. 4-udvalg med fokus på at inddrage borgere og interessenter og fastsætte mål. Dette arbejde er afsættet til kommunalbestyrelsens endelige vedtagelse af mål og indsats i juni 2022 og udarbejdelsen af denne klimaplan.

Klimaplanen er udarbejdet i overensstemmelse med det internationale bynetværk C40's Climate Action Planning Framework (CAPF), som er et redskab til at udvikle Paris-kompatible klimaplaner. Klimaplanen beskriver, hvordan Haderslev Kommune vil reducere udledningen med 70 % i 2030 og blive helt CO₂-neutral inden 2050, samt blive robust og modstandsdygtig over for klimaforandringerne.

I klimaplanen er opstillet delmål inden for prioriterede indsatsområder. Klimaplanen redegør for, hvordan delmålene opnås gennem en række konkrete tiltag. Den redegør blandt andet også for de partnerskaber, der er nødvendige for at iværksætte og gennemføre tiltagene.

Haderslev Kommunes indsatsområder

> Energi

> Transport

> Landbrug

> Affald

> Industri og erhverv

> Kommunen som forbillede

> Klimatilpasning

2.1 Syv principper for klimaarbejdet i Haderslev Kommune

Handlinger skal prioriteres efter deres indvirkning på CO₂-reduktion og klimatilpasning, men også i forhold til andre faktorer. Derfor har vi opstillet en række principper som grundlag for kommunens tiltag. Det betyder, at der ved hver enkelt klimatiltag er en samlet vurdering og prioritering ud fra disse principper:

1. Vi går efter tiltag med en høj CO₂-reducerende effekt
2. Vi sammentænker CO₂ reducerende tiltag med klimatilpasning – og omvendt
3. Vi går efter tiltag, der kommer flest mulige til gavn
4. Vi tager særligt hensyn til sårbare samfundsgrupper og borgere, der berøres direkte af et tiltag
5. Vi går efter tiltag, der sikrer mest mulig CO₂-reducerende effekt for kommunens økonomi
6. Vi skaber på sigt merværdier for vores kommune og lokalsamfund
7. Vi sikrer sammenhæng mellem tiltag på klimaområdet og vores vækstambitioner for 2030



3. Klimaet i Haderslev Kommune

3.1 Klimaregnskab

Vi taler meget om CO₂, når vi taler om klimaforandringer. Men faktisk er der flere luftarter, der bidrager til global opvarmning. Tilsammen betegner vi dem drivhusgasser, fordi de alle bidrager til at holde på jordens varme. Når koncentrationen af drivhusgasser i atmosfæren stiger, øges drivhuseffekten, hvilket får jordens temperatur til at stige og dermed ændrer klimaet på jorden.

Luftarterne omfatter gasserne kuldioxid (CO₂) fra blandt andet afbrænding af olie og benzin, metan (CH₄) fra dyrenes fordøjelse, lattergas (N₂O), fra omsætning af gødning, og F-gasser fra kølemidler i blandt andet køleskabe og varmepumper. De forskellige luftarter har forskellig drivhuseffekt. Eksempelvis bidrager metan (CH₄) ca. 25 gange mere til drivhuseffekten end kuldioxid (CO₂).

Udledningen af drivhusgasser i Danmark kommer især fra tre forskellige sektorer nemlig energiproduktionen/forbrug, landbruget og transporten. Sektorerne fylder forskelligt i de kommunale klimaregnskaber afhængig af den gældende lokale erhvervsaktivitet.

Haderslev Kommunes klimaregnskab

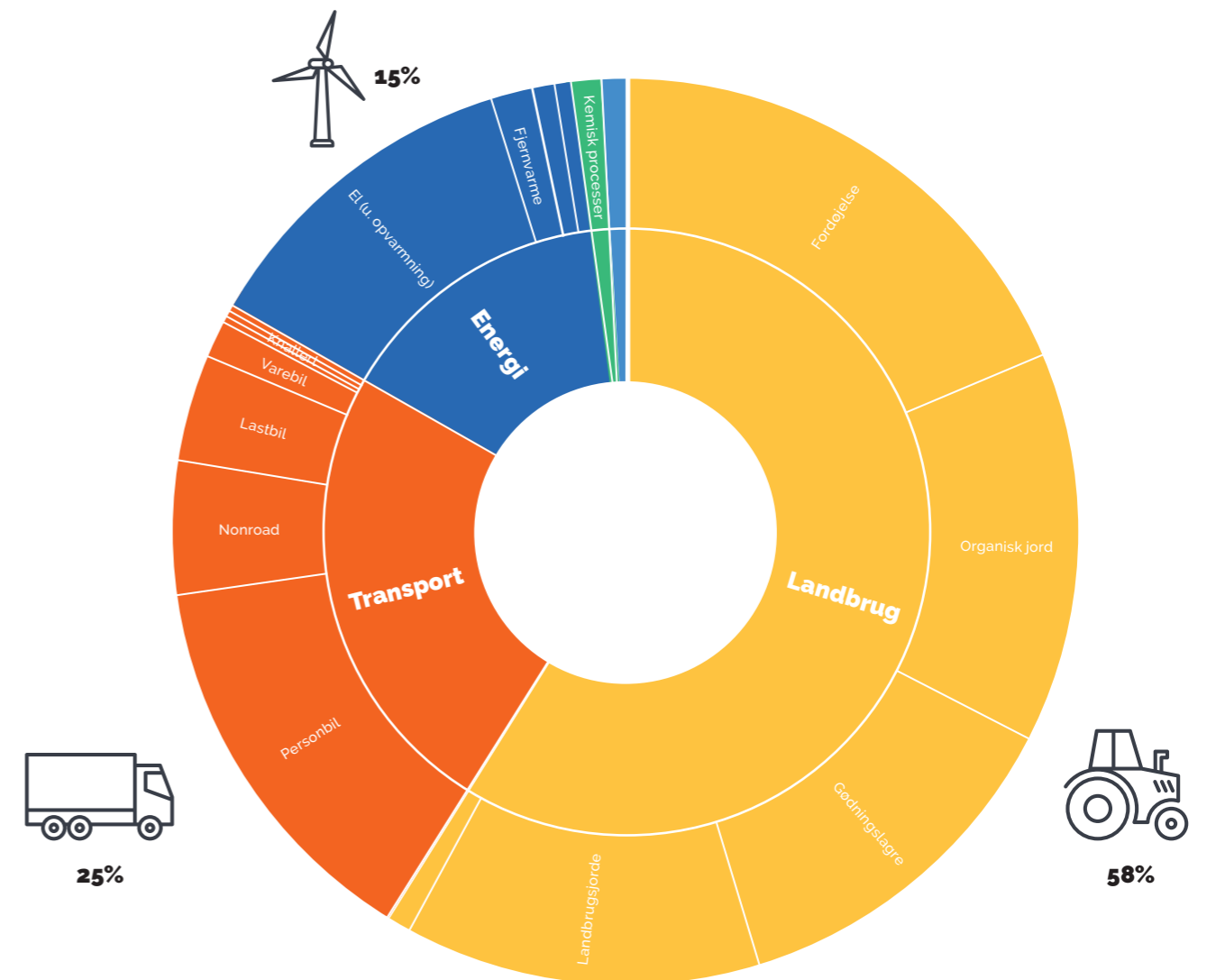
Haderslev Kommunes samlede CO₂-udledning er opgjort til ca. 590.000 ton i 2019. Det svarer til ca. 10,8 ton/indbygger.

Ifølge EU's statistikorganisation Eurostat var Danmarks gennemsnitlige udledning af drivhusgasser, målt i CO₂e, pr. indbygger, i 2019 8,1 ton. Dermed er Haderslev Kommunes udslip 25 % højere end landsgennemsnittet. Det skyldes i høj grad kommunens erhvervspecialisering inden for den primære sektor (bl.a. landbrug) og sekundære sektor (bl.a. industri og byggeri), samt handel og transport.

Med Haderslev Kommunalbestyrelses beslutning om at reducere udledningen med 70 % i 2030 i forhold til 1990-niveau og et mål om netto-nul udledning i 2050, vil fokus være på de største bidragydere til udslippet i kommunen. Viden om de største bidragydere findes i klimaregnskabet for kommunen. Som det fremgår af figur 1 neden for, viser klimaregnskabet, at landbruget står for klart den største udledning af drivhusgasser i Haderslev Kommune. Landbrugets andel af den samlede CO₂e udledning er på ca. 58 %, mens transportsektoren har den næststørste udledning med ca. 25 %. Energisektoren står for ca. 15 %, mens kemiske processer, affaldsdeponi og spildevand samlet står for ca. 2 % af udledningen.

Inden for landbruget skal der især arbejdes med arealforvaltningen af lavbundslande, organiske forbindelser i jorden, reduktion af metan fra animalsk produktion. Inden for transporten er det hovedsageligt personbiltransporten, der skal reducere sin udledning, f.eks. ved køb af elbiler og samkørsel. Inden for energisektoren skal der hovedsageligt fokuseres på udfasning af olie og naturgas, samt vedvarende energi fra f.eks. sol og vind.

Vi vil bidrage til at skabe rammerne om og facilitere nødvendige handlinger for at reducere udledningen. Det skal ske i dialog og partnerskaber med de relevante aktører inden for sektorerne ved at sætte ambitiøse klimamål. Det gælder også om at igangsætte og justere handlinger, som ikke kun kan måles direkte i kommunens klimaregnskab. Derfor vil vi også have fokus på øvrige tiltag som for eksempel unges forbrugervaner, og hvordan Haderslev Kommune kan være en klimavenlig arbejdsplads og forbillede for resten af kommunens borgere, virksomheder og foreninger.



Figur 1: Haderslev Kommunes klimaregnskab viser fordelingen af klimagasudledning fra forskellige sektorer fra alle borgere og virksomheder i kommunen.

3.2 Klimamål

Vores overordnede klimamål for Haderslev Kommune lægger sig op ad klimalovens målsætninger om reduktion af drivhusgasser og klimaneutralitet. Det vil sige, at

- **Haderslev Kommune** har reduceret drivhusgasudledningerne med 70% i 2030
- **Haderslev Kommune** er klimaneutral i 2050

For at nå helt i mål skal vi vel og mærket iværksætte yderligere tiltag, udover de tiltag, denne klimaplan peger på. Klimaplanen vil derfor også blive revideret hvert fjerde år.

4. Hvad har vi sat i gang i 2022?

For at sætte gang i klimaindsatsen og indfri målsætningerne i klimaplanen har vi igangsat en række tiltag i 2022. Vi har blandt andet sat skub i dialogen med nogle af de vigtigste interessenter for at nedbringe udslippet. Dermed er der gjort en række tiltag i 2022, som kun er starten på det videre arbejde med klimaindsatsen. Tiltagene i 2022 er del af Haderslev Kommunes tiltagskatalog, som er vedlagt klimaplanen.



Vi har holdt opstartsmøde med kommunens tre fjernvarmeselskaber om, hvordan vi i fællesskab kan nå de fastsatte klimamål, bl.a. med henblik på at indgå en partnerskabsaftale.

Vi har holdt temamøder om VE-anlæg (vedvarende energianlæg), så vi kan udarbejde et kvalificeret plangrundlag til solceller og vindmøller samt inddrage berørte borgere i en åben og transparent proces.



Vi arbejder for at få omstillet alle rutebusser til el eller andre CO₂-neutrale drivmidler. Sammen med Tønder og Aabenraa kommuner er der mulighed for et fællesudbud på flere el-busser i 2024.

Vi planlægger for, at et større antal biler overgår til elbiler i løbet af 2023.

Vi laver et udbud for el-ladestander i kommunen på kommunale og offentlige lokationer.



Vi er i dialog med landbrugets parter om at nedbringe udledningen i kommunen med henblik på en samarbejdsaftale. Den skal også kunne understøtte den nationale aftale om grøn omstilling i landbruget.

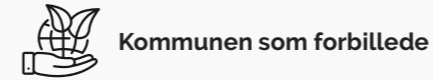


Vi har vedtaget en affaldsplan for 2023-2033. I 2030 er vores målsætning, at affaldssektorens CO₂-udslip er reduceret med 40 %, mens det i 2050 er reduceret med 70 %.



Vi fortsætter dialogen med kommunens store og mest energitunge virksomheder. Virksomhederne er generelt godt i gang med at omlægge deres energiforbrug til mere klimavenlige løsninger. Dialogen handler derfor også om virksomhedernes rammevilkår og kommunens myndighedsbehandling med fokus på klimaløsninger.

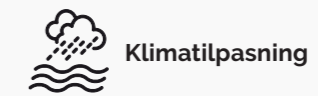
På baggrund af Haderslev Kommunes erhvervs politik for 2023-2026, vedtaget juni 2022, udarbejder vi en handleplan for delmålene i efteråret 2022, som revideres årligt. Handleplanen vil indeholde indsatser, der fremmer den grønne omstilling i erhvervslivet, i samarbejde med virksomhederne.



Vi har på tværs af organisationen udarbejdet overblik over kommunes egen projekter og indsatser, der på kort og lang sigt kan bidrage til CO₂-reduktion. Overblikket behandles i 2023 i de enkelte forvaltninger, så vi får afdækket reduktionspotentialer og fremdrift.

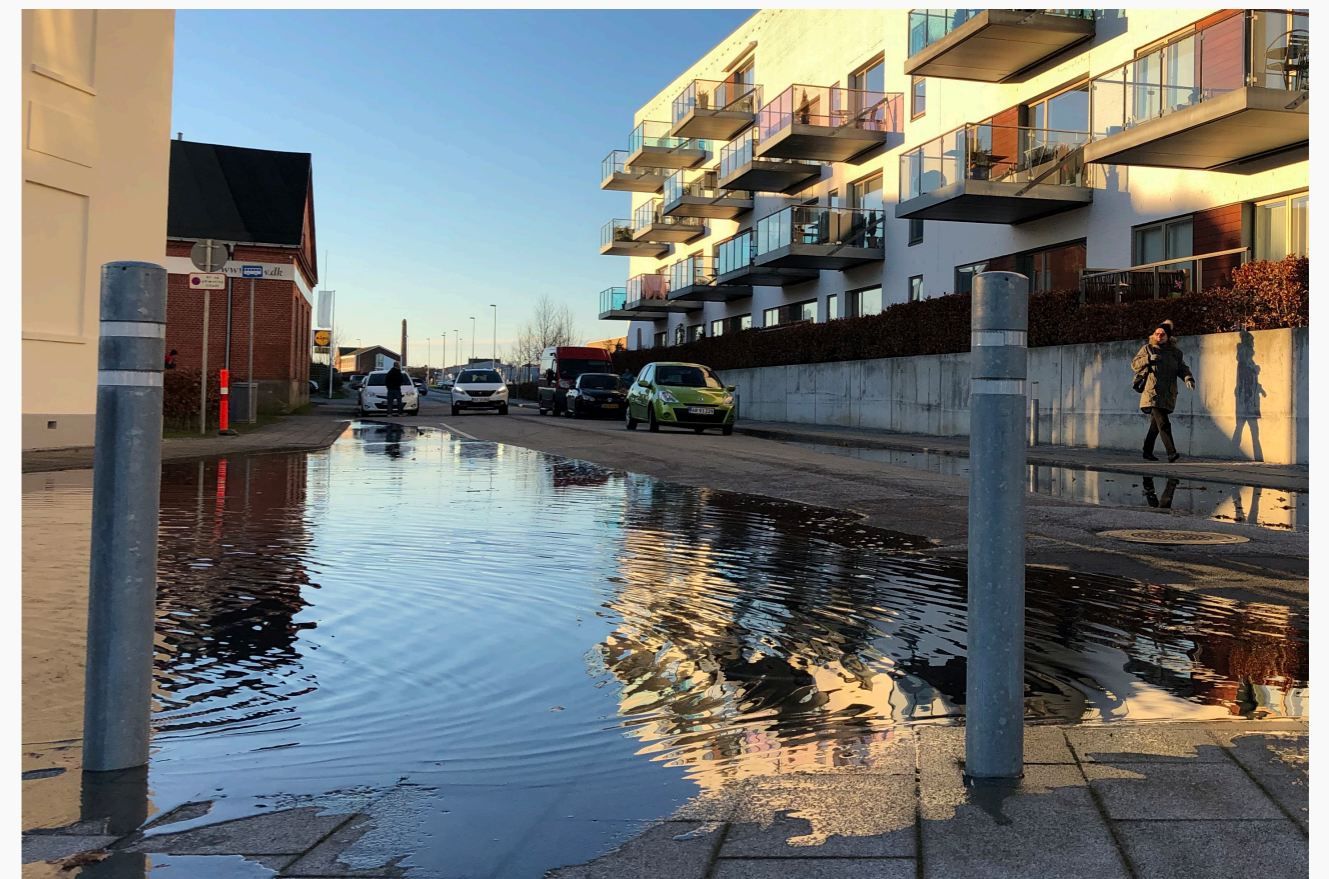
Vi målretter i endnu højere grad puljer under fagudvalg, der støtter klima og bæredygtighed. Det gælder blandt andet i regi af Land- og Byudviklingsudvalget. Vi forbereder en messe om grøn omstilling,

som skal løbe af stablen i starten af 2023. Messen er for borgere, virksomheder, foreninger og interessenter. Klimaplanen bliver en del af messen.n.



Vi er godt i gang med Jomfrustien i Haderslev midtby med fokus på blandt andet skybrudssikring af denne del af byen.

Vi er godt i gang med projekt Vores Kyst og skal ansøge kystpuljen. Projektet forventes at kunne etableres i efteråret 2023.



5. Inddragelse

I Haderslev Kommune bruger vi aktivt borger- og interessentinvolvering til at understøtte kommunens planer og handlinger på en række forskellige områder. Det gælder ikke mindst i forhold til de tiltag, der berører bestemte lokalsamfund og borgergrupper direkte. Involveringen sker bredt, bl.a. gennem faste dialogmøder med kommunens mange borgerforeninger, borgermøder og workshops med fokus på visioner, strategier og planer for kommunens udvikling.

Flere udvalg har puljer, som borgere og foreninger kan søge. Allerede nu kan man søge puljer, der har vægt på blandt andet klima og bæredygtighed. Puljer kan løfte både små og store projekter. Fremover vil der derfor blive lagt endnu mere vægt på, at de projekter, der får tilskud, har fokus på den grønne omstilling.



Klimaudvalg

Kommunalbestyrelsen nedsatte i 2020 et såkaldt §17, stk. 4-(klima)udvalg. Klimaudvalget fungerede frem til udgangen af 2021 og var bredt sammensat af politikere, borgere, energiproducenter, landbruget, Haderslev Erhvervsråd, kommunale institutioner og faglig repræsentant på klimaområdet. Udvalget har været rådgivende i forhold til at komme med konkrete forslag til klimatiltag i forbindelse med en klimaplan for Haderslev Kommune. Klimaudvalgets arbejde og konklusioner er afsættet til denne klimaplan.

Borgermøder

Vi informerer om og inddrager borgerne om særlige klimaudfordringer og -tiltag. Som oftest er der her tale om hensyn til et specifikt område og/eller borgergrupper, der vil blive særligt berørt. Inden for de

senere år har borgermøderne blandt andet omhandlet kystsikringsprojekter, etablering af biogasanlæg og brug af el- og varmesystemer som Termonet.

Advisory board

Virksomhederne og skabelsen af flere arbejdspladser er et vigtigt element i kommunens fremtidige udvikling og bæredygtige vækst. Derfor skal væksten og klimaarbejdet gå hånd i hånd. Her skal Haderslev Kommune og advisory boardets opgave at komme med bud på, hvordan vi i fællesskab kan understøtte udviklingen af kommunen i en bæredygtig retning og indfri vores klimamål for 2030 og 2050. Advisory boardet skal både rådgive i forhold Haderslev Kommunes erhvervs politik og klimaplan. Advisory boardet består af nogle af de største virksomheder i Haderslev Kommune inden for industrien, landbruget samt Haderslev Erhvervsråd.

Ungeklimaråd

De unge er en helt central medspiller, når det kommer til at udbrede klimadagsordenen i offentligheden. I Haderslev Kommune har vi aktive unge, som beskæftiger sig med bæredygtighed og klimavenlig adfærd. Det er disse unge, vi skal inddrage løbende for at få en større indsigt i deres gode initiativer og ideer på klimaområdet og samtidig udbrede disse til flere unge. Fokus vil være på de unges vaner og adfærd men i den grad også fokus på nødvendige klimainitiativer set fra de unges ståsted. Det kan for eksempel være klimarelaterede aktiviteter såsom bæredygtig kost og fornuftig håndtering af mad, tøjsalg m.m. Primært skal tilslutningen til sådanne initiativer finde sted blandt de unge, men også andre borgere i alle aldersgrupper.

Det Grønne Råd

Det Grønne Råd er et forum for dialog og information, både mellem rådets medlemmer og mellem kommunen og medlemmerne af rådet. I forbindelse med kommunale projekter kan Det Grønne Råds medlemmer inddrages i den konkrete opgaveløsning. Det kan eksempelvis være i forbindelse med planlægningsopgaver eller opgaver som klimaplan, Danmarks vildeste kommune eller lignende. Rådet er sammensat af frivillige interesseorganisationer, af erhvervsfaglige organisationer og repræsentanter fra myndighederne.

Messe om grøn omstilling

På messen vil der være en række oplæg og stande for borgere, foreninger, kommunen m.lf., herunder indslag om, hvordan vil vi arbejde med klimaplanen, hvad man som borger kan gøre for at bidrage til den grønne omstilling, og hvilke klimatiltag forskellige aktører og partnere med kommunen har sat i søen?

Borgerforeninger

Haderslev Kommune er en landkommune, der består af 29 landdistrikter. Halvdelen af kommunens borgere er bosat i landdistrikterne. Kommunens Land- og Byudviklingsudvalg har siden 2018 etableret faste dialog- og mødefora med de mange borgerforeninger. Vi vil derfor bruge de kanaler og gode samarbejder, der allerede er etableret, til at fremme klimaindsatsen bredt i kommunen.

6. Partnerskaber og kommunens beføjelser

Som kommune kan vi overordnet påvirke klimabelastningen på tre niveauer: Kommunen som virksomhed og myndighed, som medejer af kommunale selskaber, i partnerskaber med organisationer og virksomheder. Den grønne omstilling i Haderslev Kommune skal dels ske i kommunens egen drift, men i endnu højere grad som medejer af selskaber, som myndighed og planlægger og i partnerskaber med virksomheder.

Da klimaindsatsen er en fælles indsats, er det vigtigt, at tiltagene bliver afklaret og aftalt i fællesskab. Haderslev Kommune kan planlægge, så udviklingen går i en bæredygtig retning. Haderslev Kommune

kan som myndighed stille krav, der fremmer den grønne omstilling. Som medejer af forsynings- og transportselskaber og via ejerstrategier kan kommunen også sætte aftryk på udviklingen i disse selskaber både i forhold til klimaforebyggelse og klimatilpasning.

Haderslev Kommune kan dog ikke løse klimaudfordringen alene og er nødt til at samarbejde og indgå i partnerskaber. Derfor har vi i 2022 opstartet dialog med vores samarbejdspartnere, så vi kan løse klimaudfordringerne og nå målene i fællesskab. Vi er allerede godt i gang med at holde møder og etablere partnerskaber med blandt andet landbruget.



Figur: Kommunens beføjelser internt og eksternt.

Energi

I Haderslev kommune er der tre fjernvarmeselskaber i henholdsvis Haderslev, Vojens og Gram. Alle selskaberne er forbrugerejede andelsselskaber med begrænset ansvar (a.m.b.a.), med en bestyrelse. Dette gør, at kommunes direkte beføjelser er begrænset, når det kommer til fjernvarmeselskaberne. Derfor har vi et tæt samarbejde med de tre selskaber, som gerne skal udmønte sig i en partnerskabsaftale. Vi har sammen med repræsentanter for de tre fjernvarmeselskabers bestyrelser i juni 2022 holdt et opstartsmøde om, hvordan vi i fællesskab kan nå de fastsatte klimamål. Fjernvarmeselskaberne arbejder allerede meget ambitiøst med at nå klimamålene, og vi forventer derfor relativ hurtigt at kunne indgå en partnerskabsaftale.

Transport

Sydtrafik ejes af Region Syddanmark og 11 syd- og sønderjyske kommuner, herunder Haderslev Kommune. Sydtrafik varetager planlægning og udbud af kollektiv trafik for kommunerne. Det er trafikselskaberne, der fastsætter taksterne for den kollektive trafik, og kommunerne kan derfor ikke selvstændigt beslutte at hæve eller sænke priserne for de kommunale busser. Der er intet servicekrav i Lov om trafikselskaber, dvs. det er op til kommuner og regioner selv at beslutte, i hvilket omfang der skal udbydes lokal kollektiv trafik i deres område. Vi har i starten af 2022 udarbejdet en analyse, der skal forbedre den kollektiv trafik. Analysen viser forskellige forbedringspotentialer, der skal arbejdes videre med. Vi forventer at udskifte en stor del af de konventionelle dieselbusser med el-busser ved det kommende udbud i 2024.

Landbrug

Landbruget er Haderslev Kommunes væsentligste samarbejdspartner i forhold til at få nedbragt

udledningen. Dialogen med landbruget er i gang, og Haderslev Kommune og landbrugets parter har aftalt et forløb for den grønne omstilling, frem mod en samarbejdsaftale. I samarbejdsaftalen skal vi sætte fælles retning for landbrugets CO₂-reduktion. Vi har aftalt med landbruget, at der skal formuleres mål og tiltag, der bidrager til at indfri Haderslev Kommunes klimamål. Haderslev Kommune forventer, at der kan komme konkrete aftaler inden for de områder, hvor der er de største potentialer for reduktion af udledningen. Det drejer sig blandt andet om udtagning af lavbundsjord, udbredelse af regenerativ dyrkning af landbrugsjorder og Non-road transport. Indenfor alle disse områder er det allerede i dag muligt, med kendte teknikker, at opnå betragtelige reduktioner.

Tilbage står især metan-bidraget fra husdyrenes(kvæg) fordøjelse, hvor erhvervet har igangsat en proces med at ændre fodersammensætning som skal reducere en del af metan-udslippet. Derudover er der store forventninger til nye fodertilsætningsstoffer, der skal reducere metan-bidraget med op mod 30 %. Selvom et enkelt stof er godkendt i EU, er der stadig ikke solid evidens for virkningen.

Vi forventer, at Haderslev Kommune inden 2030 har nået maksimal udnyttelse af husdyrgødning til biogas. Derved er landbruget i Haderslev kommune, som et af de få steder i Danmark, på en absolut forkant for udnyttelsen af husdyrgødning til biogas.

Ejerstrategi

Forsyningselskabet Provas står for kommunens vandforsyning, spildevand og rensningsanlæg samt affald og kommunens tre genbrugspladser. Da Provas er 100% ejet af Haderslev kommune har vi stor indflydelse på virksomheden igennem vores ejerstrategi. I den nuværende ejerstrategi

er en af målsætningerne, at Provas skal "... bidrage til et rent miljø samt bidrage til klimaindsatsen og arbejdet med klimatilpasning i samarbejde med kommunen". Dertil kommer, at "Haderslev Kommune forventer, at selskabet i samarbejde med Haderslev Kommune spiller en central rolle i forbindelse med den løbende klimatilpasning inden for de for forsyningssektoren givne rammer". Haderslev kommune har opstartet en dialog med Provas med henblik på at afstemme viden og udveksling af data. Derudover involveres Provas i en dialog omkring de enkelte klimatilpasningsprojekter. Det er aftalt, at vi til efteråret 2022 konkretiserer, hvordan vi organiserer vores samarbejde om klimatilpasningen..

Erhvervspolitikken

Haderslev Kommunalbestyrelse har i juni 2022 indgået en ambitiøs erhvervspolitik for erhvervsudviklingen de kommende år. Med erhvervspolitikken og dertilhørende samarbejdsaftale mellem Haderslev Kommune og Haderslev Erhvervsråds forpligter parterne sig til i samarbejde med erhvervslivet at arbejde for den grønne omstilling, med særligt fokus på virksomhedernes energieffektivisering og overgangen til vedvarende energi, samt partnerskaber mellem offentlige og private aktører.

Erhvervspolitikken sætter rammen for, hvordan Haderslev Kommune opnår målsætningen om 1.000 flere arbejdspladser i 2030 og 300 flere arbejdspladser i 2025. Vækstambitionerne skal gå hånd i hånd med den grønne omstilling og arbejdet med realisering af klimaplanen. Erhvervspolitikken handler således både om en bæredygtig vækst, og at virksomhederne udnytter de potentialer, som den grønne omstilling rummer, og tænker den ind i deres vækst- og forretningsudvikling. Dette arbejde står på skuldrene af Haderslev Erhvervsråds forløb og workshops for virksomhederne om kendskab til og arbejde med FN's Verdensmål.

Virksomheder

I Advisory Boardet er nogle af Haderslev Kommunes største virksomheder, bl.a. fra industrien og landbruget. Vi vil derudover mødes med de virksomheder, der udleder mest i kommunen. Her er der tale om virksomheder, der har stor betydning for CO₂-regnskabet i kommunen, og de skal sammen med Advisory Boardet være rollemodeller, der arbejder strategisk og innovativt med bæredygtighed. Vi har i 2022 indledt dialog med nogle af kommunens mest energitunge virksomheder.

En bredere involvering af det lokale erhvervsliv betyder, at vi som kommune ved, hvilke virksomheder der arbejder med klimaområdet, og hvilke vi skal arbejde for at tiltrække ind i klimaarbejdet. Det drejer sig for eksempel om de virksomheder, som producerer energiprodukter, og de håndværkervirksomheder, der tilbyder ydelser inden for energirigtigt byggeri. Små- og mellemstore virksomheder (SMV) står for en stor del af den samlede CO₂-udledning. Derfor skal vi også inddrage erhvervslivet bredt set og sætte energieffektiviseringer på virksomhedernes dagsorden, hvis klimamålene skal nås.

SEP Sønderjylland

SEP Sønderjylland, som Haderslev Kommune er en del af sammen med de øvrige sønderjyske kommuner samt SYDENERGIfonden, arbejder med grøn og bæredygtig omstilling af Sønderjyllands energisystem. Parterne har foreløbigt aftalt, at samarbejdet løber frem til udgangen af 2022. SEP Sønderjylland arbejder blandt andet for at udskifte olie- og gasfyr i områder uden fjernvarme, bl.a. på informationsmøder med alle ejere af oliefyr om statens puljer til udskiftning af oliefyr og i dialog med beboerforeninger om udskiftning af deres nuværende varmekilder. Flere tiltag er planlagt i nær fremtid, hvilket naturligvis forudsætter at samarbejdet fortsætter i 2023.

Trekantområdet

Haderslev Kommune er del af Trekantområdet Danmark sammen med de seks andre kommuner Billund, Fredericia, Kolding, Middelfart, Vejen og Vejle. Kommunerne arbejder sammen om grøn omstilling i en fælles planstrategi og kommuneplan. På energiområdet er Haderslev kommune partner i det kommende PtX-anlægget i Fredericia igennem Triangle Energy Alliance (TEA). TEA er et nyt erhvervspartnerkab bestående af de syv kommuner i Trekantområdet Danmark. TEA sigter efter at gøre området til Nordeuropas centrum for produktion af grønt brændstof og et kraftcenter for ren energi og bæredygtig transport. Projektet er første trin i en større udbygningsplan.

UdviklingsRåd Sønderjylland

Haderslev Kommune er også en del af UdviklingsRåd Sønderjylland (URS) sammen med de øvrige tre sønderjyske kommuner. Med den fælles strategi Grøn Landsdel 2030 arbejder URS for at skabe en fælles sønderjysk erhvervsprofil som grøn business region. Det handler blandt andet om at udvikle og promovere bæredygtige produkter, grønne løsninger og "grøn opkvalificering" af medarbejdere.



7. Indsatsområder

Klimainsatsen er en fælles indsats. Indsatsen skal derfor løftes i tæt samspil mellem kommune, erhvervsliv, borgere, foreninger, samarbejdspartnere m.fl. I arbejdet med klimaplanen har det daværende §17, stk. 4-klimaudvalget involveret en række nøgleaktører, herunder fra energisektoren, landbruget og borgerrepræsentanter. Dette arbejde er afsat til klimaplanen. Klimaplanen indeholder følgende indsatsområder:

- Energi
- Transport
- Landbrug
- Affald
- Industri og erhverv
- Kommunen som forbillede
- Klimatilpasning

De tre første indsatsområder (energi, transport og landbrug) indeholder alle større og mindre CO₂-reducerende tiltag. De fire sidste (affald, industri og

erhverv, kommunen som forbillede og klimatilpasning) indeholder ikke direkte CO₂-reducerende effekter men skal gerne give "spill-over"-effekter og bidrage til yderligere reduktioner.

For hver af indsatsområderne er opstillet en række delmål for 2030 og 2050. De konkrete tiltag, der skal sættes i værk for at nå delmålene, er beskrevet i bilaget til klimaplanen. Når alle tiltag gennemføres, giver det en samlet reduktion på 182.879 ton CO₂ i 2030 og 266.840 ton CO₂ i 2050.

Foruden delmålene beskriver afsnittet:

- gevinster ved at gennemføre tiltagene
- barrierer, der kan vise sig at stå i vejen for målopfyldelsen
- partnerskaber for målopfyldelsen
- planer, politikker og strategier, der skal bidrage til målopfyldelsen.



7.1 Energi

Forbruget af fossile brændsler til produktion af energi er en betydelig kilde til udledningen. Som en del af løsningen er det afgørende, at vi i fremtiden forbruger mindre energi, og at den energi, vi bruger, kommer fra vedvarende energikilder.

Haderslev Kommunes udledning fra energisektoren forventes at falde med 88 % frem mod 2030, hvorefter udledningen frem mod 2050 er næsten uændret. Gennemfører vi tiltagene i denne klimaplan, falder den med 100 % frem mod 2030 og også i 2050. Selv uden yderligere tiltag forventes udledningen fra energisektoren at være tæt på 0 i 2030.

Delmål 2030

Der skal arbejdes for, at:

- al varmeproduktion kommer fra vedvarende energi, herunder at fjernvarmeselskaber har udfaset fossile brændsler, og at olie- og naturgasfyr i private husholdninger tilskyndes udfaset
- al elproduktion kommer fra vedvarende energi blandt andet vindenergi og solceller eller andre CO₂ neutrale kilder
- de lavest rangerende energimærker i bygningsmassen i Haderslev Kommune opgraderes til energimærke E eller højere
- alle energianlæg i Haderslev Kommunes egne bygninger, der bruger fossile brændsler, skal konverteres til vedvarende energi

Reduktion = 10.451 ton CO₂ i 2030

Delmål 2050

Der skal arbejdes for, at:

- el- og varmeproduktion i Haderslev Kommune fortsat er baseret på vedvarende energi.

Reduktion = 9.350 ton CO₂ i 2050

Partnerskaber

Haderslev Kommunes beføjelse på dette område er som tidligere skrevet begrænset. Derfor fortsætter vi den tætte dialog med fjernvarmeselskaberne, bl.a. med henblik på en samarbejdsaftale. Samarbejdet i SEP Sønderjylland er centralt i den koordinerende indsats for den strategiske energiplanlægning. Derudover kan vi som kommune rådgive og føre kampagner til boligejere om energiforbedringer.

Gevinster

Energirenoverede boliger medfører bedre indeklima. Energi fra sol og vind betyder renere luft, som bidrager til bedre miljø og sundheden. Besparelser på varmeforbruget i private, kommunale og erhvervsbygninger fremmes.

Generelt vil der i alle kommunens tiltag på energiforsyningsområdet være en målrettet dialog med borgere og projektere. Dialogen vil blandt andet have fokus på, at de nye bæredygtige energiforsyningsområder også skal være med til at skabe en lokal vækst, f.eks. ved at skabe mere og bedre natur i lokalområder i kommunen.

Barrierer

De grønne private varmeløsninger har lange tilbagebetalingstider på grund af høje anskaffelsespriser og relativ små årlige driftsbesparelser. Det er en udfordring i landområderne, fordi huspriserne ikke nødvendigvis kan bære investeringen. Dertil kommer, at det kræver en aktiv forbrugergruppe, der tager selvstændigt initiativ til at etablere et nyt anlæg.

Ejerskabet til opsætning af vindmøller og solceller ligger hos investorerne. Der er knyttet en række naturhensyn til udpegning af områder med vindmøller og solceller. Det tager tid at etablere kapacitetsudvidelse af distributionsnettet.

Planer, politikker, strategier

Vi udarbejder i efteråret 2022 en ny energipolitik for 2023-2026 med afsæt i denne klimaplan. Her skal der arbejdes videre med at opgradere den kommunale bygningsmasse, så den bliver mere energieffektiv. Alle energianlæg i kommunes egne bygninger, som bruger fossile brændsler, skal konverteres til vedvarende energi.

Med baggrund i regeringens udspil "Danmark kan mere II" i april 2022 skal Haderslev Kommune i 2022 udarbejde en revision til varmeplanen for grøn varme i de områder, der i dag er gasforsynede. Alle husejere

med gas- og oliefyr skal i 2022 få et brev med klar besked om, hvorvidt de kan få fjernvarme, eller om de i stedet skal overveje at udskifte gasfyret med en varmepumpe.

Haderslev Kommune har både en fælles planstrategi med Trekantområdets øvrige kommuner og en lokal planstrategi. Haderslev Kommunes vækstambitioner, den grønne omstilling og den klimarobuste kommune vil blive integreret i planstrategien. Dette vil afspejle sig i de revisionstemaer, som skal revideres i forbindelse med Kommuneplan 2025.



7.2 Transport

Kommunernes handlemuligheder er begrænset særligt for vejtrafikken, da det primært er drevet af nationale tiltag, herunder særligt afgiftsændringer. Kommunerne spiller dog en central rolle for den kollektive transport og kan også understøtte omstillingen til elbiler. Haderslev Kommune er en kommune med store afstande. Det betyder også et behov for forskellige transportformer og alternative måder at transportere sig på. Transport og mobilitet er vigtig for at binde kommunen sammen, både i byerne og mellem land og by. Haderslev Kommune vil understøtte, at transporten, ikke mindst personbiltransporten, vil blive eldrevet, samtidig med at vi transporterer os smartere, f.eks. samkørsel, og har en kollektiv transport, der er omstillet til el.

Haderslev Kommune har en ambition om vækst i hele kommunen. Det er vigtigt, at en øget befolkningsvækst ikke fører til et øget fossilt brændstofforbrug. Det er samtidig vigtigt, at i takt med dels færre biler og dels flere eldrevne biler på vejene skal transporten sikre en sammenhængende vækst- og bosætningskommune. Haderslev Kommune får med den nye lov for alternative drivmidler (AFI-loven), april 2022, hjemmel til blandt andet at lave udbud og medfinansiere ladestander på egne arealer. Ifølge loven skal kommunerne senest den 1. januar 2025 etablere mindst 1 ladestander ved bestående bygninger med mere end 20 parkeringspladser, som ikke er beboelsesbygninger. Hertil følger en statslig pulje på 100 mio. kr. til at medfinansiere ladestander på kommunale arealer.

Delmål 2030

- Fremtidig ladeinfrastruktur til elbiler/elektrificering af biler
- Omstilling af kommunal transport til fossilfrie løsninger herunder elbusser, elbiler og færgen
- Adfærdsændringer, så flere vælger klimavenlig

transport herunder offentlig transport, cykel og samkørsel

Reduktion = 21.141 ton CO₂ i 2030

Afsøgning og igangsættelse af udviklingsspor inden for transportsektoren:

- Tung transport overgår delvis til grønne brændstoffer (Power-to-X)
- Nonroad transport herunder at for eksempel entreprenørmaskiner bruger fossilfri brændstof
- Undersøgelse af omfordeling af godstransport kan give en CO₂ reduktion

Delmål 2050

- Fremtidig ladeinfrastruktur til elbiler/elektrificering af biler
- Adfærdsændringer, så flere vælger klimavenlig transport herunder offentlig transport, cykel og samkørsel
- Omstilling af kommunal transport til fossilfrie løsninger herunder elbusser, elbiler og færgen

Reduktion = 52.928 ton CO₂ i 2050

Effekten af udviklingssporene er realiseret.

Partnerskaber

Haderslev Kommune har det overordnede ansvar for infrastrukturplanlægningen i kommunen. Dermed har kommunen indflydelse på at sikre en infrastruktur, der tilgodeser den kollektive trafik.

Hvad Non-road transport angår skal vi være i dialog med forskellige sektorer, herunder landbruget. De tiltag, der iværksættes, er betinget af udtagning af lavbundsgrunde, samt skovrejsning, som resulterer i mindre landbrugsareal.

Der vil være tiltag som for eksempel samkørsel, der ikke kræver nye, store investeringer, men som kræver en vilje i befolkningen til det.

Gevinster

Det er en oplagt gevinst, at reduceret brug af fossilt brændstof giver mindre forurening og øger befolkningens sundhed.

På sigt vil de nye transportløsninger blive billigere og dermed en konkret økonomisk gevinst for borgerne i Haderslev Kommune.

Barrierer

Ved overgangen til el-biler og el-busser er barrieren for eksempel rækkevidden på batteriet eller opladningstiden, når der er behov for at trække tungere køretøjer eller køretøjer med trailer. El-køretøjer er også ofte dyrere i indkøb og det vil også have en forsinkende effekt.

Med den nye lov om alternative drivmidler får kommunerne mulighed for at søge den statslig pulje til medfinansiering af ladestander på kommunalarealer. For at få tildelt midler er der en række betingelser, herunder at ladestander opsættes

af private operatører på kommunale arealer og drives af private aktører. Dette forudsætter en tæt dialog med virksomheder, boligforeninger, forsyningselskaber mv., som vi har taget initiativ til.

Planer, politikker, strategier

Vi igangsætter i anden halvdel af 2022 en proces for udarbejdelse af en trafikplan for Haderslev by. Trafikplanen forventes vedtaget i starten af 2023. I trafikplanen undersøges blandt andet potentialet for at flytte noget af biltrafikken over på cykler. Trafikplanen giver Haderslev Kommune muligheden for at tage afsæt i nogle af trafikplanens elementer i forhold til at fremme aktiv og grøn transportadfærd.

Stiplanen skal bruges som en oversigt over, hvor Haderslev Kommune fremadrettet bør fokusere indsatsen i forhold til forbedringer af infrastrukturen for cyklister. Målet er at skabe en god tilgængelighed for bløde trafikanter og øge antallet af ture på cykel og til fods og dermed reducere CO₂-forbruget på vejene i kommunen.



7.3 Landbrug

Landbruget er den væsentligste bidragsyder til udledningen i Haderslev Kommune. Derfor er det afgørende, at vi har et tæt samarbejde med landbrugets organisationer om muligheder for reduktion, klimatilpasning og konkrete tiltag. Om Haderslev Kommune når målene, afhænger også af effekterne af aftalen om grøn omstilling af landbruget. Folketinget indgik med landbruget i oktober 2021.

I aftalen er det blandt andet ambitionen, at 100.000 ha organisk lavbundsjord udtages på landsplan inden 2030, hvilket svarer til 58 % af alle lavbundsjord i Danmark. Vi opstiller i Haderslev Kommune derfor et delmål, der understøtter denne ambition om at udtage lavbundsjord. Dette mål er med andre ord konkretiseret og omsat til delmål i forhold til den nationale ramme for reduktionen.

Det samlede nationale reduktionsmål for landbruget er på 55-65% frem mod 2030. Med de nuværende tiltag i den nationale aftale, når man ikke reduktionsmålene i DK2020,

Selv med 80% udnyttelse af husdyrgødningen til biogas, ambitiøse planer for både udtagning af lavbundsjord og skovrejsning, kan vi kun reducere landbrugets udledning med 30% i 2030 og 40% i 2050, når de fleste af de kendte teknologier er implementeret.

Der er dog teknologier for landbruget, der er tæt på at være færdigudviklede, og som med høj sandsynlighed kan bidrage med yderlige reduktioner i landbruget. Disse udviklingstiltag har vi indregnet i nedenstående reduktionsmål for Haderslev Kommune. Disse udviklingstiltag er del af Folketingets landbrugsaftale fra oktober 2021. Såfremt landbruget implementerer disse udviklingstiltag (nitrifikationshæmmere, biokul og fodertilsætning til malkekvæg), vil landbruget

kunne reducere sin CO₂ udledning yderligere.

Vores forventning er derfor at landbruget løbende vil blive transformeret mod både at producere flere fødevarer, på et mindre areal, og samtidigt mere og mere klimaneutralt. Vi vil i samarbejde med landbruget gøre alt for at lette denne proces, der hvor vi har muligheder for det.

Vi ser blandt andet et stort potentiale i multifunktionelle areal benyttelser, når der skal konverteres landbrugsjorder til anden brug, for eksempel når der udtages klimalavbundsjord. Dette kan blandt andet gøres ved at udpege ønskede områder for skovrejsning og områder for udtagning af lavbundsjord via multikriterieanalyser og indarbejdet i kommuneplan 2025.

Delmål 2030

- Udtagning af klima-lavbund herunder kortlægning af potentielle områder og samarbejdsaftaler
- Skovrejsning - kortlægning af potentielle områder og samarbejdsaftaler
- Gylle til biogasproduktion
- Udarbejdelse af en samarbejdsaftale med landbrugsforeningerne

Reduktion = 151.286 ton CO₂e i 2030, inkl. udviklingstiltag i forbindelse med Folketingets landbrugsaftale.

Afsøgning og igangsættelse af udviklingsspor indenfor landbrugssektoren

- Ændret fodersammensætning
- Ændret dyrkning af landbrugsjord
- Regenerativt landbrug
- Bæredygtigheds certificeret landbrug
- Pyrolyse/Biokul

Delmål 2050

- Udtagning af klima-lavbund herunder kortlægning af potentielle områder og samarbejdsaftaler
- Skovrejsning - kortlægning af potentielle områder og samarbejdsaftaler
- Gylle til biogasproduktion

Reduktion = 204.562 ton CO₂e i 2050, inkl. udviklingstiltag i forbindelse med Folketingets landbrugsaftale

Effekten af udviklingssporene er gennemført.

Partnerskaber

Der skal etableres et forpligtende partnerskab mellem kommunen og landbruget. Parterne har aftalt et forløb, så der aftales mål og konkrete forslag til tiltag. Vi vil blandt andet samarbejde med landbruget og andre parter om at udtage de mest kulstofholdige jorde først og belyse, hvor der kan høstes størst mulig multifunktionalitet på lavbundsarealer.

Gevinster

Skovrejsning og udtagning af lavbundsjord kan give flere borger adgang og nærhed til natur og rekreative oplevelser. Dette kan være med til at skabe en mere attraktiv bosætning og øge trivslen i kommunen.

Udtagning af lavbundsarealer kan være med til at forberede vandkvalitet i vandløbene.

Barrierer

Vi mangler i dag baggrundsdata til at kunne beregne og dokumentere konkrete tal på tiltag, der allerede er i implementeringssporet, f.eks. regenerativ dyrkning (metoder til at genopbygge landbrugsjord til det oprindelige økosystem af mikroorganismer). Dette gør, at lokale tiltag af landbrugere ikke bliver registreret som lokale reduktioner. Når nye teknologier overgår

til implementeringssporet, kan det kræve nye data for at kunne beregne og dokumentere lokale reduktioner.

Udtagningen af organiske jorde er en frivillig proces. Det kan derfor vise sig at være en langvarig proces at realisere større klimalavbundsprojekter. Der kan blive vedtaget regel- og politikændringer, hvor der kommer nye myndighedsværktøjer i brug, som kan accelerere udtagningsprocessen betydeligt.

Skovrejsning kræver adgang til at købe den jord, hvorpå der ønskes skovrejsning. Da der ikke foretages ekspropriering ved offentlig skovrejsning, kan det være en længerevarende proces inden etableringen af skoven bliver endeligt realiseret. Den lokale dialog med landbruget, som er iværksat, skal have fokus på denne del, hvilket også gælder for klimalavbundsprojekter.

Planer, politikker, strategier

Haderslev Kommune målretter kommende kommuneplan mod arealudlægning. Dette skal understøtte en multifunktionel udnyttelse, således at så mange funktioner som muligt samles på de arealer, der udtages af for eksempel landbrugsmæssig drift.



7.4 Affald

Opgørelse fra EU's Eurostat juni 2022 viser, at Danmark er det land i Europa, der producerer aller mest husholdningsaffald. Danmark ligger samtidig i bunden hvad angår at forebygge affald. Her viser en kortlægning fra blandt andre Danmarks Naturfredningsforening, at der er markant forskel på kommunernes evne til at reducere mængderne af affald. For Haderslev Kommunes vedkommende opdateres denne kortlægning i takt med godkendelse af ny affaldsplan og denne klimaplan.

Delmål 2030

- Affaldssektorens CO₂-udslip er reduceret med 40%
- Ressourcecenter Haderslev, Vojens Genbrugsplads og Gram Genbrugsplads understøtter mere genbrug og genanvendelse
- Indsamling og behandling af affald sker med køretøjer, der kører på ikke-fossilt brændstof
- Borgerne og virksomhederne i Haderslev Kommune er bedre til at sortere og genbruge deres affald

Delmål 2050

- Affaldssektorens CO₂-udslip er reduceret med 70%

Reduktion = Kan ikke beregnes.

Partnerskaber

På affaldsområdet vil Haderslev Kommune søge at indgå partnerskaber med virksomheder, beboerforeninger m.fl. for at sikre en bæredygtig håndtering og mere og bedre genanvendelse af affaldet.

Gevinster

Tiltag inden for affaldssektoren er vigtig for at opnå en klimavenlig adfærd blandt borgerne og virksomhederne. Der kommer en større gensidig forståelse for sortering og genanvendelse af produkter, f.eks. også når vi handler ind i supermarkederne.

Ved at reducere og genanvende affald vil det give store miljøgevinster i form af blandt andet reduceret anvendelse af metaller og genanvendelse af plastprodukter. Cirkulær økonomi gør, at vi udnytter vores ressourcer bedst muligt ved at reparere, genbruge og genanvende vores affald.

Barrierer

Der kan peges på flere barrierer. Eksempelvis er sortering i sommerhusområderne udfordret af, at der er hyppig udskiftning af beboere og små køkkener, hvor der ikke er meget plads til sortering. Derfor skal indsatsen og kommunikationen være målrettet sommerhusenes brugere, så flest mulige kommer til at sortere. Bedre placering af skraldespande i det offentlige rum giver mindre kørsel, og dårlige adgangsforhold for renovationsbiler i sommerhusområder lægger desuden op til flere fælles miljøstationer.

Planer, politikker, strategier

Haderslev Kommune har vedtaget en affaldsplan for 2023-2033. Fokus er på cirkulær økonomi og klima. Affaldsplanens handlinger skal være med til at sikre, at kommunen når delmålene. Handlingerne er blandt andet øget sortering i det offentlige rum, særlig sorteringsindsats i sommerhusområderne, mere genbrug på genbrugspladserne, og kommunen skal gå foran.



7.5 Industri og erhverv

Med en grøn skattereform i juni 2022 er der sat yderligere skub på klimaindsatsen. Skattereformen forventes at give en samlet reduktion på i alt 4,3 mio. ton i 2030. Aftalen skal give virksomhederne bedre rammevilkår og mulighed for at omstille sig, herunder målrettet hjælp til virksomheder der rammes hårdest af CO₂-afgiften. Aftalen kommer også med 2 mia. kr. til de virksomheder, der har sværest ved at omstille sig, og yderligere 3 mia. kr. til fangst og lagring af CO₂.

Gennemførelsen af klimaplanen vil lokalt ske gennem partnerskaber og dialog med erhvervslivet. Dialogen skal medvirke til at energieffektivisere og elektrificere virksomhedernes energikrævende processer. Haderslev Kommunes erhvervspolitik skal understøtte en grøn omstilling i erhvervslivet, så vi sammen med Haderslev Erhvervsråd bidrager til at omstille vores eksisterende virksomheder mod en mere grøn omstilling og tiltrække arbejdspladser, der også har en "grøn profil".

Delmål 2030

Der skal arbejdes for, at:

- **Industri- og erhvervsvirksomheder energieffektiviseres**
- **Muligheden for brug af overskudsvarme fra industrien**

Mål fra Haderslev Kommunes erhvervspolitik:

- **Der er flere grønne partnerskaber mellem offentlige og private aktører**
- **Tilbyde rådgivning om den grønne omstilling, igangsætte relevante udviklingsforløb for virksomheder og faglige netværk, der styrker virksomhedernes parathed**

Reduktion = Kan ikke beregnes på nuværende tidspunkt.

Partnerskaber

Fjernvarmeselskaberne er en vigtig aktør i forhold til at reducere udslippet hos især de store energitunge virksomheder i kommunen. Området forudsætter overblik over og dialog med erhvervslivet om at mindske deres klimaaftryk. Haderslev Erhvervsråd står for rådgivning, netværk for virksomheder og iværksættere mv. Staten er ligeledes en vigtig aktør i forhold til ny grøn skattereform og tilskudsmuligheder.

Gevinster

Energieffektiviseringer og elektrificering hos virksomhederne vil mindske brændselsforbruget og miljøpåvirkningerne og dermed reducere blandt andet driftsudgifter.

Virksomhederne med en stærk grøn profil og grønne produkter vil stå stærkere i den fremtidige konkurrence om at levere grønne produkter til forbrugerne.

Barrierer

Mange virksomheder har allerede ændret deres forbrug af fossile brændsler til elektricitet i form af store elkedler og varmepumper. De stigende priser på naturgas udgør i kombination med den nye CO₂-afgift et yderligere incitament til at gøre dette. De statslige puljer kan give yderligere tilskyndelse til at reducere CO-udslippet. Puljen til fangst og lagring af CO₂ indrettes som en konkurrencebaseret pulje, hvor de billigste reduktioner modtager støtten. Der lægges samtidig et loft over støtten pr. reduceret ton CO₂. Hermed er det ikke sikkert, at tilskud tilfalder virksomheder i Haderslev Kommune, hvilket kan være en barriere for udviklingen.

Planer, politikker, strategier

Indsatser for den grønne omstilling indgår i Haderslev Kommunes erhvervspolitik, vedtaget juni 2022.

Haderslev Kommune udarbejder en handleplan for delmålene i efteråret 2022. Handleplanen revideres årligt, foreløbigt frem til 2026 med udgangen af en kommende erhvervsaftale med Haderslev Erhvervsråd.



7.6 Kommunen som forbillede

Klimaindsatsen kræver en forankring i både vores professionelle roller og i vores privatliv. Klimaindsats og bæredygtighed skal med andre ord blive en naturlig del af alt, hvad vi gør. Klimaindsatsen er i den forstand ikke blot et ekstra (kommunalt) projekt, men en udvikling af hele vores måde at arbejde og leve på.

Delmål 2030

- Klima og bæredygtighed indarbejdes i lokalplaner
- Klimavurderinger indarbejdes i kommunale dagsordener
- Klimaplanens mål inddrages i arbejdet med kommunens politikker
- Alle kommunens planer, politikker og strategier er screenet i forhold til klimaplanens mål
- Klima og bæredygtighed har bred politisk forankring i alle stående udvalg
- Madspild er reduceret i kommunens institutioner
- Vurdering af klimaaftryk indgår i kommunens indkøbspolitik
- Haderslev Kommune har løbende fokus på udvikling af kompetencer bredt i organisationen til at arbejde med klimaindsatser

Delmål 2050

- Haderslev Kommune er som organisation CO2 neutral

Partnerskaber

Haderslev Kommune undersøger eksisterende samarbejder.

Gevinster

Haderslev Kommune er en stor virksomhed i kommunen med i alt ca. 4.500 ansatte. Hvad vi som kommune gør, kan have et direkte aftryk på klimaaftrykket på den korte og lange bane, og et indirekte klimaaftryk ved at være forbillede for resten af kommunen og bredere endnu - andre kommuner og resten af landet.

Barrierer

Hastigheden på hvor hurtigt man kan implementere og omlægge drift.

Planer, politikker, strategier

Den grønne omstilling i Haderslev Kommune skal også ske i kommunens egen drift. Det indebærer i princippet, at alle planer, politikker og strategier skal have et eftersyn.



7.7 Klimatilpasning

Vi har som mål om at blive klimarobust i 2050. For at blive klimarobust i hele kommunen har vi fokus på at få identificeret klimaudfordringerne både i byerne, langs kysterne og i det åbne land. Det vil vi gøre ved løbende at opdatere vores vidensgrundlag, så vi i god tid kan få igangsat de nødvendige tiltag. Derudover vægtes tiltagene ud fra klimaplanens syv principper, som blandt andet skal komme flest mulige til gavn og tager hensyn til sårbare samfundsgrupper. Et opdateret vidensgrundlag betyder, at vi løbende har kendskab til udfordringer i forhold til grundvand, nedbør, spildevand, stormflod, tørke samt vandløb. Dermed kan prioriteringen af tiltagene løbende ændre sig på baggrund af ny viden.

Delmål 2025

- Vores kyst Kelstrup- og Hejsager strand
- Kvalificering af datagrundlag som indarbejdes i revision af klimaplanen
- Revision af klimatilpasningsplan
- Analyse: Hvor kan det bedst svare sig at lave klimainvestering
- Fole klimatilpasses
- Jomfrustien skybrudssikres
- Udarbejdet tiltag til hedeølger i byerne
- Samarbejdsaftale med landbruget

Delmål 2030

- Arbejder hen mod at nye arealudlæg vurderes i forhold til, om det er samfundsøkonomisk forsvarligt at anlægge områderne
- Konkrete klimaindsatser;
 - o Diernæs- og Vilstrup Strand
 - o Haderslev Havn
 - o Hoptrup
 - o Sandersvig
 - o Årø i forbindelsen vision og helhedsplanen

Delmål 2050

- Konkrete klimaindsatser;
 - o Aarøsund
 - o Sønderballe Strand
 - o Ørby Strand
 - o Knud Strand
 - o Anslet Strand

Partnerskaber

- Vi har en igangværende dialog om samarbejde med:
- Københavns Universitet samt Esbjerg- og Tønder Kommune om klimatilpasningshåndtering af Gelså og Gram Å opland, med fokus på vandløbssystemet
 - Provas om spildevand og kloakering
 - Landbruget om problematikkerne med klimatilpasning, tørke og afgrødetab

Gevinster

Klimatilpasningsprojekter forbedrer mulighederne for forsikring af boliger og sommerhuse, og er med til at give en investeringstryghed

Barrierer

På nuværende tidspunkt kan klimatilpasning ikke medtages som en acceptabel begrundelse i sig selv for en væsentlig ændring af en vandløbsstrækning, jf. vandløbsloven,

I vandløbsloven er der fri dræningsret uden krav om dokumentation til myndigheder. Det gør det svært at beregne og kortlægge, hvordan vandet bevæger sig i systemet uden væsentlige huller i oversvømmelsesscenarierne..

Planer, politikker, strategier

Spildevandsplanen giver et samlet overblik over de eksisterende kloakeringsforhold og generelle aktiviteter på spildevandsområdet i Haderslev Kommune. Med baggrund i Vandsektorloven har

Haderslev Kommune oprettet et forsyningselskab, Provas-Haderslev Spildevand A/S, som i 2010 overtog ejerskab og drift af kommunens spildevandsanlæg. Haderslev Kommune er forsat

8. Klimatilpasning

Haderslev Kommune har et varierende landskab og derfor også forskellige udfordringer, alt efter om det er vest eller øst for den jyske højderyg, om området er nær kysten, om kloaksystemet er belastet, eller om grundvandsstanden står højt kontra lavt. Der er risiko for oversvømmelse fra vandløbsstrækninger langs kommunegrænserne, som grænser op til Esbjerg, Kolding, Tønder, Vejen og Aabenraa kommuner med en samlet strækning på ca. 160 km, hvortil vandløbene Gelså og Gram Å flere steder grænser op til. Udfordringerne med oversvømmelse fra havvandstigninger samt stormfloder er hovedsageligt arealer direkte ud til Lillebælt, hvor sommerhuse, havne og andre bygninger tæt på havet bliver ramt. Flere områder bliver også ramt af en kombination af højt grundvandsspejl og vand fra vandløb.

Det åbne land

Haderslev Kommune består af mere end Haderslev by og centerbyerne Vojens og Gram. Fokus i klimaplanen er på de steder i kommunen, hvor der er størst risiko, herunder i de mindre lokalområder eller i det åbne land. Her bliver løsningerne udviklet og igangsat i samarbejde med de borgere, som bor i lokalområderne.

Forebyggelse

I forhold til klimatilpasning er de løsninger og indsatser, som sættes i gang, hovedsageligt af forebyggende karakter. Indsatserne er de indsatser,

ansvarlig for planlægningen på spildevandsområdet, og kommunen er samtidig myndighed i relation til Miljøbeskyttelsesloven og Miljømålsloven.

der økonomisk bedst kan betale sig, men også indsatser, der giver tryghed for de borgere, som er bosat i områderne, der er i risiko for at blive påvirket af klimaforandringerne.

Bedre viden i oplandet

Igennem årene har klimatilpasning været et fænomen, som vi har snakket om, vil ske i fremtiden, til i dag at være noget som sker her og nu. Dette skift har øget fokus på nationalt plan med frit tilgængeligt kortdata og et langt bedre og mere detaljeret datagrundlag. På trods af disse fremskridt med bedre forståelse for oversvømmelseshændelser oplevede vi i Haderslev Kommune i juli 2021, at der forekom voldsomme oversvømmelser i Fole nær Gram. Et område, som på flere parametre ikke indikerede, at Fole overhovedet var i risiko for oversvømmelse. Derfor vil vi afdække, om der er flere områder eller byer som Fole, hvor de traditionelle værktøjer til at kortlægge oversvømmelsesrisici ikke har været tilstrækkelige i forhold til vores nuværende vidensgrundlag.

Kystnære områder

Haderslev Kommune har en kyststrækning på cirka 60 km. På denne kyststrækning har vi en lang række værdier, som vi gerne vil bevare; boliger, strande, historie og natur. Steder, som borgere og besøgende sætter pris på. På nuværende tidspunkt viser prognoserne, at vores kystområde vil blive hårdest ramt af klimaforandringerne. Derfor har

vi i klimaplanen prioriteret de kystnæreområder, både de små og større områder, som bliver påvirket at øget vandstand, og som mere sårbar imod stormflodscenarier. Resultaterne vil være forskellige: Nogle steder vil et dige være en mulig løsning, mens andre steder også vil være påvirket af grundvandet eller et nærliggende vandløb, hvormed en kombineret løsning kan være løsningen. Det vigtigste er undersøge udfordringerne for hvert enkelt område

og sammen med beboerne i området komme med forslag til konkrete løsninger.

Klimatilpasningsplan i 2026

Klimaplanen opdateres hvert fjerde år. I 2026 vil vi være færdig med en undersøgelse af risikoområder i hele kommunen, samt en revision af de områder, hvor der skal igangsættes en klimatilpasningsindsats.



9. Fremtidsscenarier

Igang sætter vi alle tiltagene i denne klimaplan, inkl. udviklingstiltag inden for landssektoren, vil kommunens udledning fortsat være for høj. I 2030 vil udledningen være på 290.373 ton CO₂ i forhold til målet om 70 % reduktion, sammenlignet med 1990. I 2050 vil den være på 127.684 CO₂ ton i forhold til at blive klimaneutral. Disse mængder udgør tilsammen kommunens såkaldte manko, som er forskellen mellem kommunens reduktionssti og målsætning som vist i figuren neden for. Figurens sorte linje viser 'business-as-usual'-scenariet (BAU) for kommunen, når der tages højde for nationale forventede tekniske og samfundsmæssige udvikling, f.eks. udvikling mod flere elbiler, og at al el i 2030 er baseret på vedvarende energikilder. Uden yderligere tiltag vil Haderslev Kommunes manko være væsentligt større.

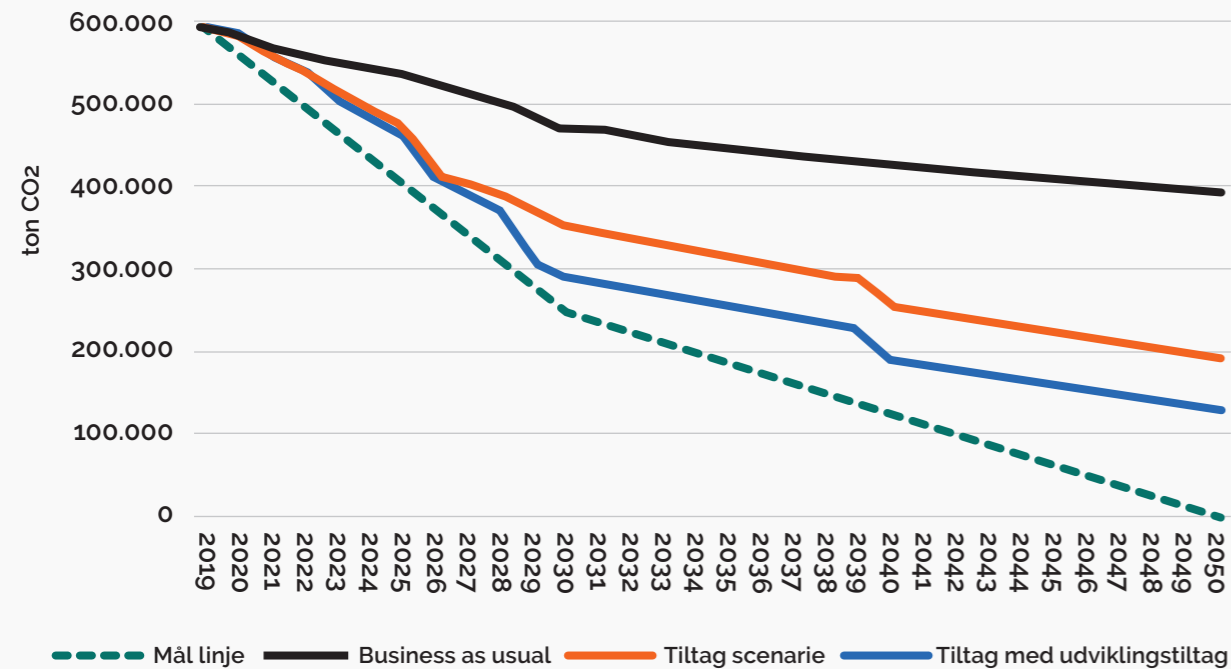
Selvom Haderslev Kommune har gennemført de forskellige klimatiltag, inkl. udviklingstiltagene inden for landbrugssektoren, har kommunen fortsat en manko på 40.274 ton CO₂ i 2030 og 127.684 ton CO₂ i 2050. For at nedbringe mankoen skal der inden 2030 og igen inden 2050 iværksættes yderligere tiltag, udover de tiltag, denne klimaplan peger på. Nogle tiltag kan blive hjulpet på vej af nationale retningslinjer, lovgivning og støtteordninger, andre vil komme fra ændrede produktionsmetoder og forbrugsmønstre hos virksomheder og borgere. Endelig vil der komme nye teknologiske greb som Power-to-X og billigere eller bedre elbiler – og meget andet.

Blandt andre landbruget og transportsektoren er dog præget af stor usikkerhed i forhold til at finde ny

teknologi. Klimaplanen skal revideres hvert fjerde år, og der vil løbende blive fulgt op på ikke bare klimaplanens mål og tiltag men også nye tiltag, som kan nedbringe mankoen, og potentielt opjustere nuværende mål for CO₂-reduktionen, f.eks. på landbruget.

I tabelform ser figuren således ud:

	BAU-scenarie	Tillægs-scenarie	Tillægs-scenarie m. udviklingstiltag	Mål	Manko (BAU)	Manko (tiltag)	Manko m. udviklingstiltag
2030	473.252	353.618	290.373	250.099	223.153	103.519	40.274
2050	394.524	190.928	127.684	0	394.524	190.928	127.684



Figur 2: Udledningen af CO₂e i tusinde tons/år. Den sorte linje viser udledningen for Haderslev Kommune, hvis kommunen fortsætter som hidtil, og de tiltag der er forbundet hermed (BAU). Den grønne stiplede linje viser Haderslev Kommunes mål på 70 % i 2030 og nettonul i 2050. Den orange linje (reduktionssti) viser udledningen, såfremt kommunen gennemfører tiltagene i denne klimaplan. Den blå linje er reduktionsstien, som inkluderer udviklingstiltag inden for landbrugssektoren. Forskellen mellem den orange linje / den blå linje (inkl. udviklingstiltag) og den grønne stiplede linje giver mankoen for kommunen.

Udledningen af CO₂ fordelt på de enkelte sektorer i tiltagsscenarierne:

Sektor	2019	2025	2030	2050
Energi	86.500	46.706	0	0
Transport	146.515	127.772	102.944	1.951
Landbrug	346.064	277.649	180.381	122.042
Kemiske processer	7.159	5.048	3.462	1.975
Affaldsdeponi	5.391	3.764	3.052	1.191
Spildevand	550	540	535	525
TOTAL	592.179	461.279	290.373	127.684

Det ses af tabellen, at landbruget vil udgøre en stadig større andel af udledningerne frem mod 2050, da udledningerne herfra vil reduceres forholdsvis mindst. I de øvrige sektorer mindskes udledningerne forholdsvis mere, og ser man på tiltagsscenariet i 2050 er det stort set kun landbruget og transportsektoren, der udleder CO₂ i væsentligt omfang.

10. Opnåelse af merværdier

Når et klimatiltag igangsættes, skal det skabe positive effekter eller merværdier for kommunens borgere og virksomheder. Vi har derfor sat en række kvalitative mål for merværdier af klimatiltagene.

- Bæredygtig vækst, som skal understøtte kommunens vækstambition
- Sundhed
- Tryghed og medindflydelse
- Biodiversitet og rekreative tilbud

Vi vil understøtte en **bæredygtig vækst** ved at:

- fokusere på blandt andet arbejdspladser, som arbejder med den grønne omstilling, f.eks. energirenoveringsprojekter, klimatilpasningsprojekter, etablering af vedvarende energikilder som vindmøller og solceller, som alle er med til at skabe lokale arbejdspladser.
- fokusere på energiomstillingsprocessen og reduktion af CO₂, som kræver innovation, forskning og udvikling. Det kan medføre bedre muligheder for uddannelse i lokalsamfundet. Det kan på sigt fremme og skabe muligheder for nye uddannelsesretninger, samt iværksættelse og nye arbejdspladser i kommunen.
- inddrage borgerne, som øger lokalbefolkningens bevidsthed om rationel ressourceanvendelse og indvirkningen af det enkelte individs vaner og adfærd på klima og miljø. Fremover bliver omtanke på klima og miljø også et vigtigt "konkurrenceparameter", om borgere vælger kommunen fra eller til.

Vi vil øge **sundheden** ved at:

- reducere brug af fossilt brændstof, så det giver mindre forurening og dermed øger befolkningens sundhed.
- få flere over på cyklen
- energirenovere boliger, institutioner mv., så der opnås et bedre indeklima.

Vi vil øge **trygheden og medindflydelsen** ved at:

- klimatilpasningsprojekter, herunder tidlig involvering af borgere, skaber større tryghed og større incitament til at blive boende eller flytte til kommunen.
- skabe større lokalforankring igennem dialog og konkrete tiltag for lokalsamfundet i forbindelse med udførelsen af større VE-anlæg.
- understøtte bedre muligheder for at forsikre klimasikrede boliger, som førhen havde en høj forsikringssum på grund af oversvømmelsestruede områder
- den tværgående klimaorganisation i Haderslev Kommune udvikles sådan, at den styrker kommunens samarbejds- og inddragelsesstruktur i arbejdet med klimaplanen, samt inddrager borgere, virksomheder mv. på nye måder i udviklingen af klimaindsatsen

Vi vil øge **biodiversiteten og rekreative tilbud** ved at:

- øge kommunale arealer med skov igennem skovrejsningsprojekter og klimalavbundsprojekter og derigennem øge biodiversiteten
- øge arealer med klimalavbund og skovrejsning, hvor der er potentiale for at etablere økologiske forbindelser mellem eksisterende naturområder
- øge nærheden til skov og naturområder

11. Hvordan når vi klimamålene?

Politisk forankring

Klimaplanen har en holistisk tilgang og er derfor ikke en sektorplan. Det er en plan, der går på tværs. Den skal i princippet sikre, at klima – reduktion og tilpasning – tænkes ind i alt, hvad Haderslev Kommune foretager sig. Klimaplanen opsætter mål og konkrete tiltag for, hvordan blandt andet CO₂-udledningen kan reduceres inden for relevante områder, og hvordan virksomheder, samarbejdspartnere og borgere kan inddrages i denne proces og sammen med kommunen reducere udledningen.

Fagligt er klimaarbejdet forankret i Teknik- og Klimaudvalget. Centrale politiske drøftelser og visioner tages op i Teknik- og Klimaudvalget. Budgetmæssige og centrale politiske prioriteringer inden for klimaområdet besluttet endeligt i Økonomiudvalget og kommunalbestyrelsen. De politiske fagudvalg har ansvaret for at prioritere og gennemføre klimaindsatser på deres område. Dette kan ske på forskellig vis, f.eks. gennem planer og strategier eller involvering af borgere og foreninger. Eksempler herpå er Kultur- og Fritidsudvalgets samarbejdsaftaler med foreninger og Land- og Byudviklingsudvalget involvering og dialog med kommunens mange aktører i landdistrikterne og centerbyerne.

Administrativ organisering

Direktøren for Teknik og Klima sikrer, at retning og fremdrift i arbejdet med klimaplanen lever op til og løbende afstemmes med Teknik- og Klimaudvalgets ønsker og forventninger. Det er det enkelte direktørområde, der har ansvar for de delmål og tiltag, der er besluttet i klimaplanen. Flere af tiltagene, ikke mindst inden for de energi-, transport og energisektoren, ligger i regi af Teknik- og Klimaudvalget. Dette er også grunden til, at kommunens klimagrupper placeres i Teknik og Klima, og vel og mærket også med det sigte,

at klimaindsatsen sker på tværs af organisationen. Kommunens fundraiser har endvidere base i Teknik og klima med henblik på blandt andet at støtte op om klimagruppens arbejde og gennemførelsen af klimaplanen.

For at sikre, at den grønne omstilling og klimamålene bliver synlige i den daglige drift af kommunen, og at klimaplanen går på tværs af både den administrative og politiske organisation, er der i hver forvaltning en klimakontaktperson. Klimakontaktpersonen har sammen med leder, chefer og direktør ansvar for at bringe klimaudfordringer inden for ressortområdet til drøftelse og beslutning i udvalget. Dette vil være en central-decentral vekselvirkning mellem styregruppe, klimagrupper og kontaktpersoner/forvaltninger.

I forhold til de større tiltag i klimaplanen nedsætter vi arbejdsgrupper ad hoc, som arbejder med projektledelsen og driften af tiltagene. Arbejdsgrupper udvælges, så de har den relevante fagprofessionelle sammensætning afhængig af de enkelte tiltag og projekter.

Ressourcer

Ressourcer til at gennemføre klimaplanen vil være en del af Haderslev Kommunes budgetforhandlinger for 2023-2026. Selve indsatserne og tiltagene kvalificeres efter vedtaget tidsplan og sættes enkeltvis på budget. Haderslev Kommune har i dag en fuldtidsansat klimakoordinator samt to yderligere medarbejdere, som er dedikeret til klimaområdet.

De rigtige kompetencer skal være på plads. Sagsbehandlere, projektledere, teknikere, specialister, frontpersonale, planlæggere kan i princippet alle skulle indarbejde klimaindsatsen i deres og vores daglige arbejde, f.eks. at klima og bæredygtighed indarbejdes i lokalplansarbejdet. Klimaindsatsen

skal dermed ikke kun være administrativt forankret i klimagruppen. Fokus for fundraiseringen kan blandt andet være kompetenceudvikling i forbindelse med klimaindsatser, f.eks. kompetenceudvikling fra EU-programmer.

Monitorering og revision

Klimaplanen revideres hvert fjerde år. Indenfor det første år af hver ny kommunalbestyrelsesperiode tages klimaplanen op til revision. Her kan kommunalbestyrelsen beslutte at opstille nye målsætninger, der tager højde for nye rammebetingelser, teknologiudvikling på f.eks. landbrugsområdet osv. Hvert nyt mål må ikke være mindre ambitiøst end det tidligere.

Klimaplanens effekter evalueres forud for et kommunalvalg og overleveres til den nytildrædte kommunalbestyrelse. Evalueringen danner

grundlag for revisionen. Effekterne evalueres ud fra klimaplanens syv principper for klimaarbejdet, herunder merværdierne. I evalueringen tager vi også højde for kommunens andre planer og strategier, som kan påvirke implementeringen af klimaplanen – og omvendt. Vi sikrer derfor løbende, at alle kommunens planer og strategier arbejder hen imod de overordnede klimamål for kommunen.

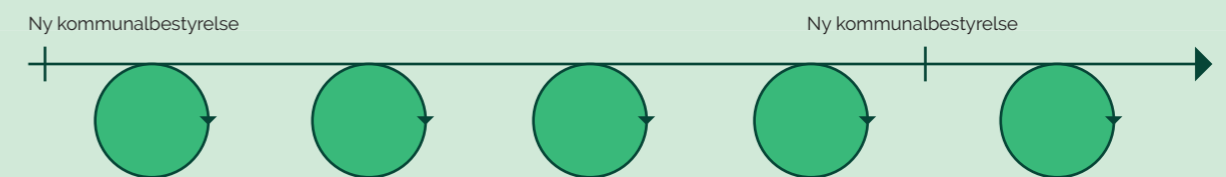
Teknik- og Klimaudvalget følger årligt op på, om tiltagene i klimaplanen skrider planmæssigt frem. Årlige CO₂-opgørelser vil vise, om vi er på rette vej, dvs. CO₂-regnskabet og mankoens størrelse. Vi er på rette vej, når Haderslev Kommune bevæger sig væk fra "business as usual" i retning af opfyldelse af delmålene og dermed de overordnede mål for klimaet i kommunen. Styregruppen følger udviklingen tæt med opfølgninger på, om tiltagene i klimaplanen skrider planmæssigt frem.

Revision, hvert 4. år:



- Foretages indenfor det første år af hver ny kommunalbestyrelsesperiode
- Nye målsætninger kan opstilles og besluttes
- En afrapportering fra den afgående kommunalbestyrelse danner grundlag for nye beslutninger

Opfølgning, årligt



- Teknik- og klimaudvalget følger op på, om alle tiltag skrider planmæssigt frem
- Årlig genberegning af CO₂-regnskabet og mankoens størrelse
- Styregruppen og klimasekretariatet evaluerer på status for opfyldelse af delmålene

Bilag

Bilag: Tiltagskatalog





Haderslev
Kommune

Haderslev Kommune
Christian X's Vej 39
6100 Haderslev

74 34 34 34
www.haderslev.dk