

KL



SAMMEN OM *Fremtidens velfærd*

KL'S BERETNING 2021



INDHOLDSFORTEGNELSE

KL's beretning 2021

FORORD

Sammen om fremtidens velfærd 4

VALGPERIODEN 2018-2022

Fokus på fremtidens velfærd gennem hele valgperioden 6

ØKONOMI

Corona fortsat i centrum og budgetmodel under pres 8

OK21

Overenskomstfornyelse for 500.000 kommunalt ansatte 10

ARBEJDSMARKED

Nøglerolle for kommunerne på brandvarmt arbejdsmarked 12

KLIMA OG BÆREDYGTIGHED

Kommunerne har taget det lokale klimalederskab på sig 14

VELFÆRD

Stærkt samarbejde om velfærd – også i et coronaår 16

DIGITALISERING

Teknologi, digitalisering og fremtidens velfærd 20

KL'S REGNSKAB

22

KL'S ORGANISATION

26

↓ KL's formand borgmester Jacob Bundsgaard (A), Aarhus og KL's adm. direktør, Kristian Vendelbo



Kommunernes fælles interesser gennemsyrrer al aktivitet i KL, og noget af det, der særligt har optaget os i det forgange år, kan I høre og læse om i denne beretning.

FORORD

Sammen om fremtidens velfærd

Kære kommunalpolitikere

2021 var et valgår. Derfor først og fremmest tillykke til alle nyvalgte! Og hurtigt herefter en mindst lige så stor tak for samarbejdet i den forgange valgperiode til alle andre.

Det er sammen, vi udvikler kommunerne og sikrer fremtidens velfærd. Det er jer kommunalpolitikere, og kommunens ledere og medarbejdere, der til daglig er helt tæt på borgerne og deres behov og ønsker. Det tætte samspil med borgerne er helt særligt for kommunerne.

KL's fornemste opgave er – på vegne af alle 98 kommunalbestyrelser – at søge indflydelse på kommunernes rammer og vilkår. Det gælder både de økonomiske rammer, udviklingen på velfærdsområderne, rammerne for beskæftigelse, vækst og udvikling i kommunerne og kommunernes rolle som arbejdsgivere. Det kan vi kun gennem et tæt samarbejde med jer.

Kommunernes fælles interesser gennemsyrrer al aktivitet i KL, og noget af det, der særligt har optaget os i det forgange år, kan I høre og læse om i denne beretning.

Formen er anderledes i år end tidligere. Beretningen er digital. Og så har vi givet ordet til nogle af KL's politikere, som fortæller, hvad de hver især har været optaget af.

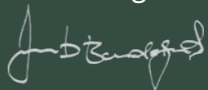
En beretning er et tilbageblik på den tid, der er gået. Og vi kan ikke kigge tilbage på den forgange valgperiode, uden at vi får øje på corona. De seneste år har været som aldrig før. Pandemien har testet den kommunale omstillingsevne, og når historien om corona engang skal skrives, må det være på sin plads med et kapitel om et stærkt kommunestyre med en evne til hurtig omstilling.

Kommunerne har i år stået over for en historisk stor budgetudfordring, men efter en ekstraordinært svær proces lykkedes det at komme i mål. I fællesskab har vi taget en svær opgave på os. Det krævede hårde prioriteringer hele raden rundt, og alle måtte bøje sig for at nå hinanden. At det nu er lykkedes, vidner om et stærkt kommunalt sammenhold og en stor opbakning til at overholde de aftaler, vi indgår med regeringen. Under svære vilkår viste kommunerne igen sammenhold og ansvarlighed. Det er vi nødt til at holde fast i, når vi fremover skal sikre overholdelse af de aftaler, vi indgår.

Vi ser frem til det videre samarbejde i de kommende år.

God læse- og lyttelyst!

Med venlig hilsen


Jacob Bundsgaard


Kristian Vendelbo

2018-2022

Fokus på fremtidens velfærd gennem hele valgperioden

Valgperioden 2018-2022 blev en tid som aldrig før.

Den politiske dagsorden blev stjålet af en pandemi, og den krævede på lange stræk vores opmærksomhed. Kommunerne skulle *overnight* omstille arbejdsgange og under vanskelige betingelser opretholde service og ydelser til borgerne. Pandemien ramte os i bølger, og i perioder har vi været meget optagede af komplicerede op- og nedlukninger. Sideløbende har vi som vanligt haft fokus på at udvikle kommunerne.

I løbet af valgperioden blev det klart, at den kommunale velfærd ikke kun er udfordret af den begrænsede økonomiske ramme, men også i lige så høj grad – hvis ikke endnu mere – af manglen på hænder. Udfordringerne med at rekruttere medarbejdere kan komme til at gå udover både velfærd og vækst.

Beskæftigelsesindsatsen skal være så effektiv som muligt, og en reform af beskæftigelsesområdet bør tage udgangspunkt i reelt at nytænke indsatsen og ikke blot i et ønske om besparelser.

KL har i den forgangne valgperiode slået til lyd for, at indsatsen skal give mening for borgerne og virksomhederne, bl.a. ved at give den enkelte ledige mulighed for at betjene sig selv 24/7 i et virtuelt jobunivers. Det kræver et endeligt opgør med regler og bureaukratisk bøv. l.

Vi har over hele linjen også haft fokus på at udnytte en accelererende teknologisk udvikling. Det anser vi som en af nøglerne til at opretholde kvaliteten af velfærd og udvikle kommunerne. Vi har udsigt til flere ældre, flere kronikere og færre i den erhvervsaktive alder. I det lys har det også været en prioritet at få styrket det nære sundhedsvæsen.

Vi har over hele linjen også haft fokus på at udnytte en accelererende teknologisk udvikling. Det anser vi, som en af nøglerne til at opretholde kvaliteten af velfærd og udvikle kommunerne.

KL har presset på for at få en sundhedsreform, som er integreret med ældreområdet, og i 2021 indgik KL, regeringen og Danske Regioner en aftale om at etablere sundhedsklynger om de 21 akuthospitaler.

Det specialiserede socialområde har også fyldt meget. Alle kommuner oplever, at stadig flere borgere har behov for hjælp og støtte. Ved de seneste økonomiforhandlinger bragte KL området med ind til forhandlingsbordet. Regeringen anerkendte, at kommunerne også fremadrettet er nødt til at prioritere, hvis ikke udgiftsudviklingen på socialområdet skal resultere i besparelser på de øvrige velfærdsområder.

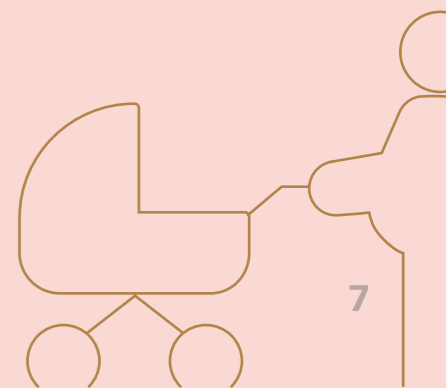


↑ KL's formand Jacob Bundsgaard (A), Aarhus og KL's næstformand Martin Damm (V), Kalundborg

Klimaforandringerne er også kravet højt op på dagsordenen, og de fleste kommuner arbejder med både den grønne omstilling og med at håndtere konsekvenser af klimaforandringerne. Stort set alle kommuner har tilsluttet sig det fælleskommunale klimaprojekt DK2020. Med projektet viser kommunerne, at de grønne ambitioner er tårnhøje, og klimasamarbejdet mellem kommunerne har aldrig stået stærkere.

Pandemien tog i den forgange valgperiode luft ud af sejlene på andre dagsordener, men den har også bidraget til, at KL og kommunerne er rykket tættere sammen. Og vi har lært at arbejde på teams. Sammen. Og hver for sig. Det tætte samarbejde er helt afgørende. Det er hele grundlaget for, at KL kan varetage kommunernes fælles interesser og bidrage til, at kommunerne får de bedste politiske og administrative rammer. Pandemien er heldigvis slået i gulvet, men samarbejdet og sammenholdet er kommet for at blive.

Pandemien tog i den forgange valgperiode luft ud af sejlene på andre dagsordener, men den har også bidraget til, at KL og kommunerne er rykket tættere sammen. Og vi har lært at arbejde på teams. Sammen. Og hver for sig.





275,6

MIA. KR. TIL SERVICE

Med aftalen er der afsat ramme og finansiering til at fastholde serviceniveauet, når der kommer flere ældre og børn. Den kommunale serviceramme udgør i 2022 samlet set 275,6 mia. kr.



19,9

MIA. KR. TIL AT BYGGE OG RENOVERE

I 2022 afsættes i alt 19,9 mia. kr. til kommunale anlæg. De fysiske rammer for vores velfærd skal sikres, så daginstitutioner, skoler, plejehjem og veje kan udbygges og renoveres.



1,3

MIA. KR. I KOMPENSATION
FOR CORONAUDGIFTER

Kommunerne kompenseres med 1,3 mia. kr. for udgifter til bl.a. indkøb af værnemidler, ekstra rengøring og øgede personaleudgifter.

ØKONOMI

Corona fortsat i centrum og budgetmodel under pres

2021 blev endnu et år i skyggen af coronapandemien, men også et år hvor den økonomiske krise blev vendt til højkonjunktur. Og så blev det tydeligt, at der er et behov for, at vi koordinerer budgetterne på en ny måde.

Allerede i december 2020 stod det klart, at regeringen var indstillet på også i 2021 at sikre de nødvendige ressourcer til at finansiere coronaindsatsen i kommunerne. I takt med en øget vaccineudrulning var der i foråret udsigt til en tilbagevenden til en mere normal hverdag i kommunerne sammenlignet med 2020.

Nødvendige prioriteringer på socialområdet og plads til fornuftigt anlægsniveau

På trods af et stigende udgiftspres var regeringen ikke villig til at løfte økonomien på det specialiserede socialområde i økonomiaftalen for 2022, sådan som KL så et behov for. Til gengæld anerkendte regeringen, at kommunerne er nødt til at prioritere udgifterne på området, hvis ikke udgiftsudviklingen på socialområdet skal resultere i besparelser på de brede velfærdsområder som ældre, folkeskolen og børneområdet.

I økonomiaftalen blev anlægsrammen for 2022 fastlagt til 19,9 mia. kr., selvom kommunerne

gerne havde fortsat det ekstraordinært høje niveau fra 2021 og 2020. Med udsigten til en overophedning af bygge- og anlægsbranchen fulgte regeringen dog de økonomiske vismænds råd om at sænke anlægsloftet til niveauet før 2020 og 2021. Anlægsloftet for 2022 er dog stadig det højeste niveau siden 2014, hvis man ser bort fra de to år med coronaaftaler.

Hertil kommer, at kommunerne fik en kompensation på 1,3 mia. kr. for de allerede opgjorte udgifter til corona i 2021.

En vanskelig budgetproces

I oktober landede kommunerne budgetterne for 2022, men det var på baggrund af en langstrakt og vanskelig proces, der undervejs satte det kommunale sammenhold på prøve. Udfordringerne skyldtes en kombination af bl.a. et forestående kommunalvalg og et ekstraordinært højt anlægsniveau i 2020 og 2021.

Det lykkedes kommunerne at nå i mål inden for de aftalte rammer med regeringen – men kun ved at tage ekstraordinære metoder i brug. Processen viste med al tydelighed en stor villighed til i fællesskab at komme i mål og en stor og bred opbakning til aftalesystemet. Men der var samtidig en klar konklusion om, at der er behov for at nytænke budgetkoordineringen, inden budgettet for 2023 skal vedtages.

OK21

Overenskomst- fornyelse for 500.000 kommunalt ansatte

I februar indgik KL og de faglige organisationer et treårigt forlig om fornyelse af de generelle overenskomster på det kommunale område. Det er en god og ansvarlig aftale, der bl.a. adresserer rekrutteringsudfordringerne på ældre- og sundhedsområdet.

Med indgåelse af *forliget* blev rammerne for løn- og ansættelsesforhold sat for 500.000 kommunale medarbejdere de næste tre år. Efterfølgende blev der også indgået forlig med de enkelte *organisationer*.

På trods af et svært baggrundstæppe med corona og usikkerhed om pandemiens økonomiske konsekvenser lykkedes det at lande et ansvarligt resultat. Forliget indeholder lønstigninger over de næste tre år, der flugter med de øvrige offentlige områder. Derudover videreføres reguleringsordningen, der sikrer paralleliteten til den private lønudvikling.

Rekrutteringsudfordringen på ældreområdet
Rekrutteringsudfordringer på ældre- og sundhedsområdet er en meget stor udfordring i kommunerne i de kommende år, og der er brug for

at sætte ind flere steder. Ved OK21 tog vi endnu et skridt for at højne faget ved en rekrutteringspulje på 140 mio. kroner årligt målrettet social- og sundhedspersonale. Puljen resulterede bl.a. i et ekstra løntrin til social- og sundhedsassistenter.

Ambitionerne er efterfølgende blevet fulgt op med *KL's Rekrutteringshandleplan 2.0.*, som bredt adresserer initiativer, der skal understøtte både rekruttering og fastholdelse på området. Det har bl.a. resulteret i lanceringen af en *casebank*, hvor gode tiltag deles til inspiration på tværs af kommuner.

Flere vigtige dagsordener

Forliget indeholder flere vigtige aftryk, f.eks. et partnerskab på seniorområdet og en række initiativer på arbejdsmiljøområdet, herunder forlængelse af partsindsatsen *SPARK*. Derudover forlænges partsindsatsen *"En Fremtid med Fuldtid"*, hvor KL og Forhandlingsfællesskabet sammen med 26 kommuner arbejder for, at flere medarbejdere ønsker at gå op i tid.

Generelt ser vi tilbage på en overenskomstfornyelse, som vi i KL er meget stolte af. En fornyelse med mange vigtige aftryk og generelt bred opbakning fra de faglige organisationer.

↓ Formand for KL's Løn- og Personaleudvalg Michael Ziegler (C), Høje-Taastrup



På trods af et svært baggrundstæppe med corona og usikkerhed om pandemiens økonomiske konsekvenser lykkedes det at lande et ansvarligt resultat. Forliget indeholder lønstigninger over de næste tre år, der flugter med de øvrige offentlige områder.

ARBEJDSMARKED

Nøglerolle for kommunerne på brandvarmt arbejdsmarked

2021 har været en rutchebanetur på arbejdsmarkedet – et år der startede med frygt for massiv arbejdsløshed og sluttede med den laveste ledighed i 13 år.

Det er grundlæggende positivt, at så mange ledige er kommet i job – hjulpet af gode konjunkturer og den aktive beskæftigelsesindsats. Men det betyder også, at mange brancher inden for både det offentlige og det private skriger på hænder. Her har kommunerne en nøglerolle: I at skabe de rette match. I at opkvalificere ledige til virksomhedernes behov. Og i at sikre at også de ledige på kanten af arbejdsmarkedet kommer med i opsvinget.

Styrket ud af krisen

Kommunerne har gjort alvor af mundheldet om, at man ikke skal lade en god krise gå til spilde. Da Danmark lukkede ned, valgte jobcentrene at forblive åbne. De blev sat fri fra den lovbundne indsats – og i en svær tid blomstrede positive erfaringer med fx virtuelle samtaler og øget motivation blandt både ledige og deres sagsbehandlere.

Derfor var det også naturligt, da regeringen i 2021 indkaldte til *trepartsforhandlinger* om at øge arbejdsudbuddet, at KL slog til lyd for de gode

erfaringer med en mindre regelstyret indsats. Netop i disse tider bør kommunerne sættes fri til at fokusere fuldt ud på kerneopgaven med at matche ledige og virksomheder.

Behov for den stor værktøjskasse

Når vi kigger frem, er det mere end småjusteringer, der skal til for at sikre den nødvendige arbejdskraft. KL's beregninger viser, at bare den offentlige sektor har brug for *44.000 flere medarbejdere* frem mod 2030 – blot for at levere samme serviceniveau som i dag. Dertil kommer behovet på det private arbejdsmarked. Regnestykket går simpelthen ikke op.

Derfor var det også naturligt, da regeringen i 2021 indkaldte til trepartsforhandlinger om at øge arbejdsudbuddet, at KL slog til lyd for de gode erfaringer med en mindre regelstyret indsats.

Hele værktøjskassen skal i brug, hvis vi skal lykkes. Det gælder selvfølgelig alle relevante håndtag for at øge arbejdsudbuddet, fx at fastholde seniorer, inkludere flere uden fodfæste på arbejdsmarkedet og tiltrække kloge udenlandske hoveder. Men vi skal også have reel afbureaukratisering, hvilket lovgivningen skal understøtte. Og så kommer



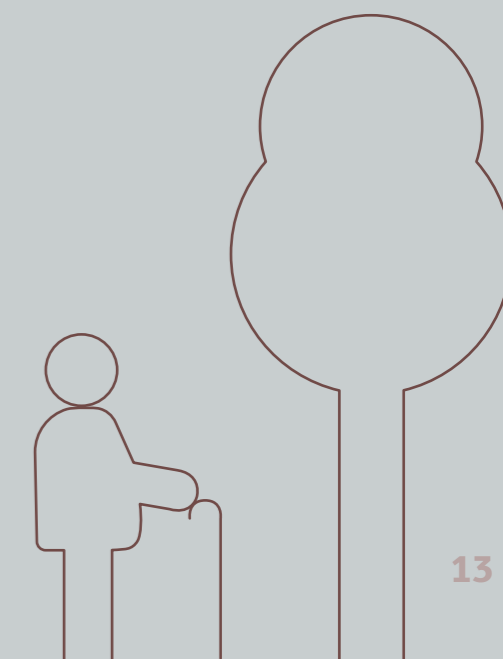
↑ Filmen er udarbejdet til Kommunaløkonomisk Forum 2022

vi ikke uden om en ærlig dialog om borgernes forventninger til den offentlige service. Endelig skal ny teknologi være med til at styrke både velfærden og produktiviteten.

En skræddersyet indsats

I beskæftigelsesindsatsen er digitale samtaler blot en lille del af de virtuelle muligheder, som eksisterer. KL har brugt 2021 på at konkretisere visionen om et *Virtuelt Jobunivers*. Målet er en skræddersyet indsats, der i højere grad møder borgerne og virksomhederne ud fra deres behov og ønsker.

Kommunerne er allerede i gang. Nu er det tid til at skabe en samlet platform, der kan modernisere beskæftigelsesområdet.



KLIMA OG BÆREDYGTIGHED

Kommunerne har taget det lokale klimalederskab på sig

De lokale rammer for den grønne omstilling

De danske kommuner har skrevet verdenshistorie i kampen for klimaet ved næsten alle at være med i det *kommunale klimaprojekt DK2020*. Her er der fokus på både klimahandleplaner og at få dem ført ud i livet. Den grønne omstilling rammer konkret og betyder ændringer i lokale forhold og rammerne for velfærden.

I de kommende år vil omstillingen både kunne ses og mærkes. KL har derfor i forbindelse med

revidering af planloven sat fokus på, at kommunerne skal have bedre rammer for at tænke bæredygtighed og klima ind i den fysiske planlægning. Det er blandt andet lykkedes, at kommunerne har fået mulighed for at være med til at understøtte udrulningen af ladestanderer til elbiler. En konkret og vigtig ny infrastruktur, hvis en mere bæredygtig mobilitet skal styrkes.

KL har også fokus på de rammer, kommunerne arbejder under på affaldsområdet. Vi skal sortere og

genanvende langt mere affald, men en urealistisk tidsfrist til at udrulle de ni affaldsfraktioner hos borgerne, samt mangel på spande og køretøjer, har desværre skabt meget bøvl i løbet af året. De øgede vandmængder truer mange husejere og borgere. KL har spillet kommunernes erfaringer og ønsker ind i arbejdet med en kommende *national klimatilpasningsplan*. Det er for eksempel afgørende, at der kommer bedre muligheder for at finansiere klimatilpasningsprojekter – for borgere, virksomheder og kommuner.

Bæredygtighed og verdensmål

Bæredygtighed og grøn omstilling har fyldt meget på erhvervsområdet, og i kommunerne har der været fokus på de muligheder, der er i erhvervsfremmesystemet for at understøtte virksomhedernes grønne omstilling. For at komme i mål med DK2020-klimahandleplanerne er det nemlig vigtigt, at de lokale virksomheder er med på rejsen.

Kulturen er med til at understøtte kommunernes bæredygtigheds- og verdensmålsindsats. Det var derfor en stor sejr for kommunerne og KL, da Kulturens Analyseinstitut fik plads på finansloven de næste år frem. Nu skal viden om kulturens betydning for det enkelte individ og for samfundet som helhed styrkes og udbredes.

← Formand for KL's Miljø- og Forsyningsudvalg Birgit S. Hansen (A), Frederikshavn og Formand for KL's Kultur-, Erhverv- og Planudvalg Leon Sebbelin (B), Rebild.



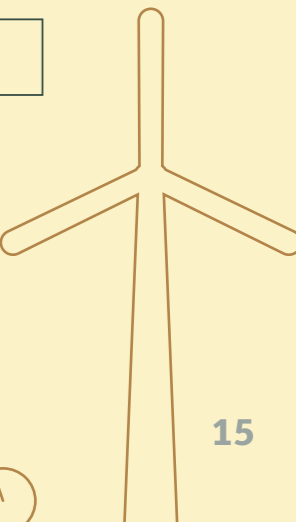
↑ Formand for KL's Internationale Udvalg Erik Flyvholm (V), Lemvig

STORT FOKUS PÅ KLIMA – OGSÅ I KL'S INTERNATIONALE UDVALG

I en europæisk sammenhæng anerkendes det, at klimaudfordringerne skal håndteres på lokalt niveau. Det er lokalt, at de strategiske indsatser får liv og føres ud i praksis. Fokus på den grønne omstilling afspejles også i KL's arbejde i EU.

KL har i EU i det forgangne år arbejdet for, at EU-midlerne også står til rådighed for danske kommuner. Det gælder både strukturfondsmidlerne, genopretningsmidlerne efter corona og kompensationer efter Brexit.

LÆS MERE HER

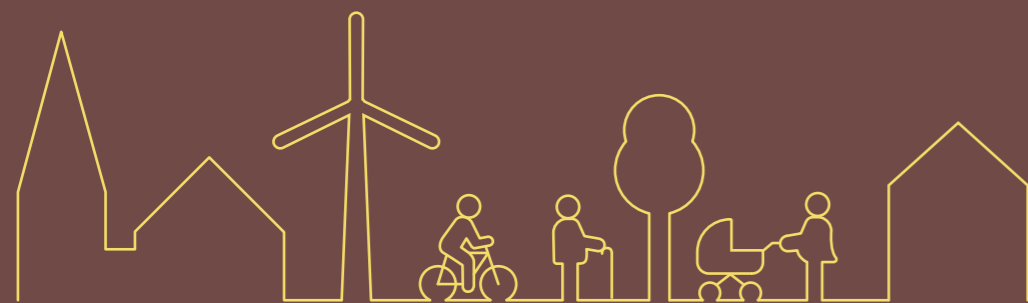


VELFÆRD

Stærkt samarbejde om velfærd – også i et coronaår

Corona har udfordret den kommunale velfærd, men dedikerede ledere og medarbejdere har sikret, at kommunerne har leveret kompetent og hurtigt. Selv i en tid, hvor der mange steder mangler hænder.

Det er blevet tydeligt, at den kommunale styrke er de lokale løsninger og sammenhæng på tværs. Det skaber borgernær velfærd – men det kræver, at kommunerne har rum til at sætte retning og prioritere.



← Formand for KL's Børne- og Undervisningsudvalg
Thomas Gyldal Petersen (A),
Herlev

Kvalitetsudvikling på børne- og ungeområdet

Frihed og handlerum i forskellige former har stået højt på den politiske dagsorden i 2021. Høj kvalitet forudsætter frihed til med et lokalt afsæt at sætte en retning for kommunens *dagtilbud* og *skoler*, så det kommunale fællesskab kan sikre sammenhængen mellem indsatser med barnet og den unge i centrum.

KL har arbejdet for, at det pædagogiske tilsyn i dagtilbud fortsat er kommunalt, så viden fra det enkelte dagtilbud løbende bidrager til udvikling af kommunens samlede dagtilbud – og omvendt. Dermed har kommunerne også et stort ansvar set i lyset af de skærpede krav til tilsynet. Kvalitetsundersøgelsen af dagtilbud, som KL sammen med parterne har taget de første skridt til i 2021, vil bidrage med vigtig viden, der kan anvendes i tilsynet og kvalitetsudviklingen i øvrigt. For selv om regeringen i år har vedtaget øgede normeringer i dagtilbud, så er kvalitet meget mere end

det. Kvalitet er også faglig ledelse, stærke pædagogiske læringsmiljøer og gode pædagogiske uddannelser.

Samarbejdet med parterne i Sammen om Skolen er en vigtig milepæl i dansk skolepolitik. Det har bl.a. haft stor betydning for udformningen af det nye evaluerings- og bedømmelsessystem, der skal understøtte en stærk lokal evalueringskultur og kvaliteten på den enkelte skole og i kommunen samlet set. Nu følger vigtige drøftelser om, hvad vi vil med skolens indhold, samt hvordan vi bedst arbejder med stærke inkluderende børnefællesskaber.

KL har i 2021 også haft fokus på den alt for store gruppe unge, der ikke kommer godt videre i uddannelse eller beskæftigelse. Det er en kompleks opgave, der går på tværs af den kommunale velfærd. Vi skal lykkes, og det vil fortsat være en vigtig dagsorden i 2022.



→ Formand for KL's Sundheds- og Ældreudvalg
Jette Skive (O), Aarhus

Et år i ældreområdet tegner, men stadig ingen sundhedsreform

Desværre fik vi heller ikke i 2021 en sundhedsreform. Den har ellers været efterspurgt af mange, og udfordringerne på sundhedsområdet er til at få øje på. Om fem år vil der være 75.000 flere danskere over 80 år, og om blot 10 år 161.000 flere. Med alderen vil vi blive mere pleje- og behandlingskrævende.

Kombinationen af corona, pukler og ferieafvikling, der har presset sundhedsvæsenet hen over vinteren, er blot et symptom på de grundlæggende udfordringer, som gennem mange år har fået lov til at vokse sig store lige foran vores øjne.

De første skridt mod en samlet reform blev dog trådt i sommeren 2021, da regeringen, KL og Danske Regioner kunne præsentere en fælles aftale om *etablering af sundhedsklynger* omkring landets akuthospitaler. Men der er lang vej igen, hvis sundhedsvæsenet skal fremtidssikres. Der er

brug for en klar plan, der over en årrække grundlæggende beskriver fremtidens behandling for de store kronikergrupper i sundhedsvæsenet.

KL udgav holdningspapiret "*Perspektiver på fremtidens ældrepleje*", der giver otte konkrete bud på, hvordan vi fremtidssikrer ældreplejen. Ét afgørende element heri er netop en sundhedsreform, men herudover er der behov for at sætte fokus på rekrutteringsudfordringen, give personalet plads til at bruge fagligheden i plejen af de ældre, undgå unødvendige dokumentationskrav og videreudvikle samarbejdet med pårørende og civilsamfund.

Ældreområdet var også i fokus i statsministerens nytårstale med tanker om en ny ældrelov og frisættelse af en række statslige regler på bl.a. ældreområdet. Det bliver spændende at se, hvad 2022 bringer på den front. KL har stort fokus på, at dette arbejde forudsætter en sundhedsreform.

Tillid, ambitioner og finansiering på socialområdet

Alle kommuner oplever på socialområdet, at der er flere borgere med behov for hjælp og støtte. Det gælder både for børn, unge og voksne. Det skaber et fagligt og økonomisk pres på kommunerne. Samtidig oplever vi, at der er større og større forventninger til omfang og indhold i den indsats, vi leverer – fra såvel borgere, organisationer og fra Folketinget. Det er forventninger, alle kommuner søger at leve op til. Men samlet set medvirker det også til at øge presset.

Regeringen har samtidigt igangsat en række reformspor inden for de udsatte børn, psykiatrien, hjemløse og strukturen for det specialiserede socialområde. Derfor var det også *KL's ønske* at lave en økonomiaftale med regeringen for 2022, der afspejler ambitionerne. Vi må konstatere, at viljen til at sætte handling bag ordene i regering og Folketing ikke er til stede.

Heldigvis viser en ny *undersøgelse*, at de fleste borgere, der modtager indsatser på socialområdet, er tilfredse med den hjælp, de får. Men vi oplever også, at borgere og organisationer udtrykker mistillid til dialogen med kommunerne og kommunernes visitation.

Heldigvis viser en ny undersøgelse, at de fleste borgere, der modtager indsatser på socialområdet, er tilfredse med den hjælp, de får.

Det har derfor været et fokusområde for KL's Socialudvalg at gå i dialog om, hvordan vi kan ændre det forhold. Fx ved i samarbejde med Danske Handicaporganisationer at styrke dialogen med brugerorganisationer og faglige organisationer om, hvordan vi kan forbedre indsatsen. Vi er på vej, men både nationalt og lokalt skal vi fortsætte dialogen og dette fokus i den nye valgperiode.



→ Formand for KL's Socialudvalg
Ulrik Wilbek (V), Viborg

DIGITALISERING

Teknologi, digitalisering og fremtidens velfærd

Øget brug af ny teknologi og digitale løsninger er løftestang for, at kommunerne også i fremtiden kan levere gode velfærdsløsninger til borgerne. Det er også en del af svaret på udfordringerne med arbejdskraft, klima og meget mere.

EU øger fokus på regulering

Udbuddet af digitale løsninger og muligheder vokser. Samtidig er regeringen og EU er på vej med store tiltag, som kommer til at sætte retning for den digitale udvikling og omstilling i de kommende år. Og det har direkte betydning for kommunerne. I 2021 er der kommet flere store digitaliserings tiltag fra EU, særligt forslag til en forordning om kunstig intelligens. Med forordningen ønsker EU at sætte en fælles europæisk retning med regulering af anvendelsen af kunstig intelligens, som skal sikre, at medlemslandene kan udnytte potentialerne uden at gå på kompromis med borgernes grundlæggende rettigheder. KL har været meget aktiv for at påvirke denne dagsorden i bl.a. *Det Europæiske Regionsudvalg*.

Udvikling af velfærden med teknologi

Digitalisering er lokalpolitik. Det er i kommunerne, at teknologier indføres og bruges af borgerne i hverdagen. Digital omstilling er derfor på dagsordenen i KL. Både med de store løsninger

såsom AULA i folkeskole og dagtilbud, øget fokus på informationssikkerhed og anvendelse af sociale medier i den lokale politiske debat. KL har igangsat *kommunernes digitaliseringsprogram* og gennemfører initiativer, der skal understøtte kommunernes arbejde med digital omstilling. Digitaliseringsprogrammet har særligt fokus på, at alle borgere inkluderes i det digitale samfund, og at man kan få hjælp, hvis der er behov for det.

I 2021 deltog KL også i regeringens *digitaliseringspartnerskab*, som skulle komme med bud på, hvordan Danmark udnytter og omsætter de teknologiske muligheder i fremtiden. Derudover havde KL i 2021 særligt fokus på det virtuelle jobunivers, viden om teknologier, data i klima og miljøindsatsen og styrket anvendelse af data i beslutninger.

Informationssikkerhed på dagsordenen

Borgernes tillid til kommunernes håndtering af data om dem er vigtig, men er også udfordret. De fleste kommuner har styr på informationssikkerheden, men kontinuerlige angreb understreger, at det er et område, der skal prioriteres højt. Derfor har KL og 43 kommuner samarbejdet i et partnerskab om konkrete indsatser og deling af viden. Det øger sikkerheden i kommunerne.

LÆS OM KOMMUNERNES TEKNOLOGITÆNKETANK

Kommunernes teknologitænk tank har givet anbefalinger om, hvordan kommunerne tackler anvendelse af teknologi, data og dataetik.

LÆS MERE HER

LÆS OM KL OG KOMBIT'S VIDENSCENTER OM DIGITALISERING OG TEKNOLOGI

Politisk deltagelse i en digital tid, Teknologiradar, Kompetencehjul for ledelse af digitalisering, er bare tre af de væsentlige værktøjer, der er resultater af arbejdet i KL/ KOMBIT videnscenter om digitalisering og teknologi, sammen med en lang række konferencer, netværksmøder og meet-ups.

LÆS MERE HER



1/4

Næsten 1 ud af 4 borgere har brug for hjælp til at bruge selvbetjeningsløsninger.



9/10

9 ud af 10 borgere mener, at velfærdsteknologi er en god mulighed for at klare sig selv.

Kilde: Danmarks statistik

Ledelsespåtegning

Vi har dags dato aflagt årsrapporten for 2021 for KL.

Årsrapporten aflægges i overensstemmelse med årsregnskabslovens regler for klasse A-virksomheder med tilvalg fra højere klasser.

Det er vores opfattelse, at årsregnskabet giver et retvisende billede af foreningens aktiver, passiver og finansielle stilling pr. 31. december 2021 samt af resultatet af foreningens aktiviteter for regnskabsåret 1. januar – 31. december 2021.

Ledelsesberetningen indeholder efter vores opfattelse en retvisende redegørelse for de forhold, beretningen omhandler.

Årsrapporten indstilles til delegeretmødets godkendelse.

København, den 10. februar 2022

Formand Jacob Bundsgaard
 Næstformand Martin Damm
 Birgit Stenbak Hansen
 Christina Krzyrosiak Hansen
 Lars Weiss
 Peter Rahbæk Juel
 Thomas Gyldal Petersen
 Thomas Kastrup-Larsen
 Leon Sebbelin
 Michael Ziegler
 Tonni Hansen
 Jette Skive
 Erik Flyvholm
 Jens Ive
 Jørn Pedersen
 Ulrik Wilbek
 Per Clausen

/Kristian Vendelbo

Den uafhængige revisors revisionspåtegning

Til de delegerede i KL

Påtegning på årsregnskabet

Vi har revideret årsregnskabet for KL for regnskabsåret 1. januar - 31. december 2021, der omfatter resultatopgørelse, balance, egenkapitalopgørelse og noter, herunder anvendt regnskabspraksis.

Konklusion

Det er vores opfattelse, at årsregnskabet giver et retvisende billede af foreningens aktiver, passiver og finansielle stilling pr. 31. december 2021 samt af resultatet af foreningens aktiviteter for regnskabsåret 1. januar - 31. december 2021 i overensstemmelse med årsregnskabslovens bestemmelser for regnskabsklasse A.

Hellerup, den 10. februar 2022

PricewaterhouseCoopers
 Statsautoriseret Revisionspartnerselskab
 CVR-nr. 33 77 12 31

Jesper Møller Langvad
 statsautoriseret revisor
 mne21328

Jesper Randall Petersen
 statsautoriseret revisor
 mne34352

Kontingent 2023

I henhold til KL's love fastsættes kontingentet af delegeretmødet. Kontingentet er gældende, indtil det ændres på et senere delegeretmøde.

Bestyrelsen foreslår et uændret kontingent for 2023, idet det dog fremskrives med den forventede pris- og lønudvikling. For at KL's kontingentindtægter ikke stiger som følge af en stigning i folketallet, nedjusteres kontingentsatsen i forhold til den forventede befolkningstilvækst på landsplan. Hvis der efterfølgende sker ændringer i den forventede og aktuelle pris- og lønudvikling og befolkningstilvækst, indregnes dette i beregningen af efterfølgende års kontingent.

For 2023 forventes pris- og lønudviklingen for kommunerne at udgøre 2,1 pct. mens befolkningstilvæksten forventes at udgøre 0,5 pct. Efter fastsættelsen af kontingentet for 2022 har det vist sig, at de anvendte pris- og lønskøn har været 0,3 pct. for høje.

Den samlede fremskrivning af kontingentsatsen for 2023 udgør dermed 1,3 pct., således at kontingentsatsen i 2023 vil udgøre 4,006,24 kr. pr. 100 indbyggere (indbyggertal pr. 1.januar 2023).

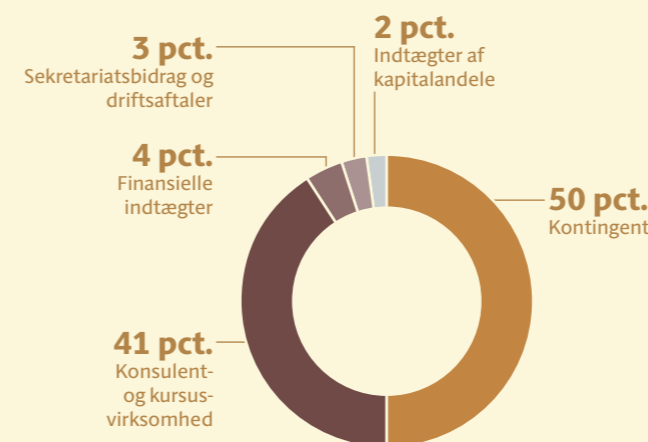
KL's regnskab 2021

Årets resultat udviser et overskud på 9.308.026 kr. Det realiserede overskud kan i al væsentlighed henføres til et ekstraordinært udbytte fra SKI på 6,8 mio. kr., således at det ordinære resultat udgør et overskud på 2,6 mio. kr.

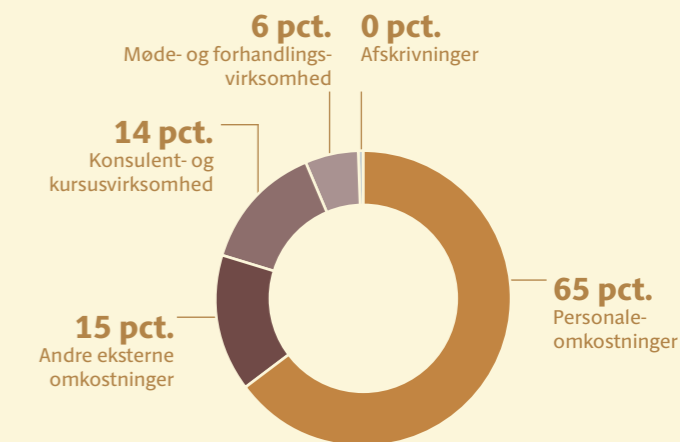
KL's egenkapital er ved årets udgang opgjort til 652,5 mio. kr. I forhold til primo året er

egenkapitalen reguleret med årets overskud, en positiv forskydning i kapitalandelen i Kommunernes Revision (+7,0 mio. kr.) samt årets aktuaræsmæssige regulering af pensionsforpligtelsen overfor tidligere KL-ansatte tjenestemænd (+5,9 mio. kr.). Samlet set er KL's egenkapital dermed opskrevet med 22,2 mio. kr. i 2021 i forhold til 2020.

FINANSIERINGSSAMMENSÆTNING 2021



OMKOSTNINGSFORDELING 2021



Resultatopgørelse 1. januar - 31. december

	2021 KRONER	2020 KRONER
Kontingentindtægter	214.496.691	212.230.041
Indtægter ved konsulent- og kursusvirksomhed	172.008.972	175.699.261
Sekretariatsbidrag og driftsaftaler	13.176.260	10.327.231
Indtægter i alt	399.681.922	398.256.533
Personaleomkostninger	-272.552.184	-294.835.582
Omkostninger ved konsulent- og kursusvirksomhed	-56.724.486	-62.630.208
Møde- og forhandlingsvirksomhed	-24.470.697	-22.153.957
Andre eksterne omkostninger	-61.006.726	-60.400.899
Af- og nedskrivninger på materielle anlægsaktiver	-1.087.862	-1.119.745
Resultat før finansielle poster	-16.160.033	-42.883.858
Indtægter af kapitalandele i dattervirksomheder og associerede virksomheder	6.750.000	5.000.000
Andre finansielle indtægter	18.718.059	24.578.315
Resultat før skat	9.308.026	-13.305.543
Skat af årets resultat	0	0
Årets resultat	9.308.026	-13.305.543
RESULTATDISPONERING		
Overført resultat	9.308.026	-13.305.543
I alt	9.308.026	-13.305.543

Som af bestyrelsen foreslås overført til næste år.

Balance pr. 31. december

	2021 KRONER	2020 KRONER
AKTIVER		
Anlægsaktiver		
Grunde og bygninger	2.646.225	2.708.125
Andre anlæg, maskiner og inventar	273.749	1.299.711
Materielle anlægsaktiver	2.919.974	4.007.836
Kapitalandele i tilknyttede virksomheder	245.018.750	245.018.750
Kapitalandele i associerede virksomheder	900.000	900.000
Andre værdipapirer og kapitalandele	322.000	322.000
Deponeringer	137.207.198	137.207.198
Gældsbreve i tilknyttede virksomheder	450.000.000	450.000.000
Finansielle anlægsaktiver	833.447.948	833.447.948
Anlægsaktiver i alt	836.367.922	837.455.784
Omsætningsaktiver		
Tilgodehavender fra salg og tjenesteydelser	23.971.847	26.535.852
Andre tilgodehavender	21.583.245	24.322.025
Tilgodehavender	45.555.092	50.857.877
Værdipapirer	331.127.386	364.755.550
Indeståender	42.224.456	46.194.260
Partsmidler, netto	0	0
Likvide beholdninger	42.224.456	46.194.260
Omsætningsaktiver i alt	418.906.934	461.807.687
Aktiver i alt	1.255.274.856	1.299.263.471
PASSIVER		
Egenkapital	652.468.213	630.258.921
Hensatte forpligtelser		
Pensionsforpligtelser	119.286.467	125.165.970
Deponeringer	137.207.198	137.207.198
Negativ kapitalandel i tilknyttet virksomhed	220.625.273	227.647.037
Hensatte forpligtelser	477.118.938	490.020.205
Gældsforpligtelser		
Leverandører af varer og tjenesteydelser	19.324.197	17.081.104
Feriepengeforpligtelser	16.767.759	41.979.835
Anden gæld	89.595.749	119.923.406
Gældsforpligtelser	125.687.705	178.984.345
Passiver i alt	1.255.274.856	1.299.263.471

KL's bestyrelse 2018-2022



FORMAND
BORGMESTER
Jacob Bundsgaard (A)
Aarhus



NÆSTFORMAND
BORGMESTER
Martin Damm (V)
Kalundborg



BORGMESTER
Birgit S. Hansen (A)
Frederikshavn



BORGMESTER
Christina Krzyrosiak
Hansen (A)
Holbæk



**MEDLEM AF
BORGERREPRÆ-
SENTATIONEN**
Lars Weiss (A),
København



BORGMESTER
Peter Rahbæk
Juel (A)
Odense



BORGMESTER
Thomas Gyldal
Petersen (A)
Herlev



BORGMESTER
Thomas Kastrop-
Larsen (A)
Aalborg



**KOMMUNAL-
BESTYRELSES-
MEDLEM**
Leon Sebbelin (B)
Rebild



BORGMESTER
Michael Ziegler (C)
Høje-Taastrup



BORGMESTER
Tonni Hansen (F)
Langeland



FHV. RÅDMAND
Jette Skive (O)
Aarhus



BORGMESTER
Erik Flyvholm (V)
Lemvig



**KOMMUNAL-
BESTYRELSES-
MEDLEM**
Jens Ive (V)
Rudersdal



FHV. BORGMESTER
Jørn Pedersen (V)
Kolding

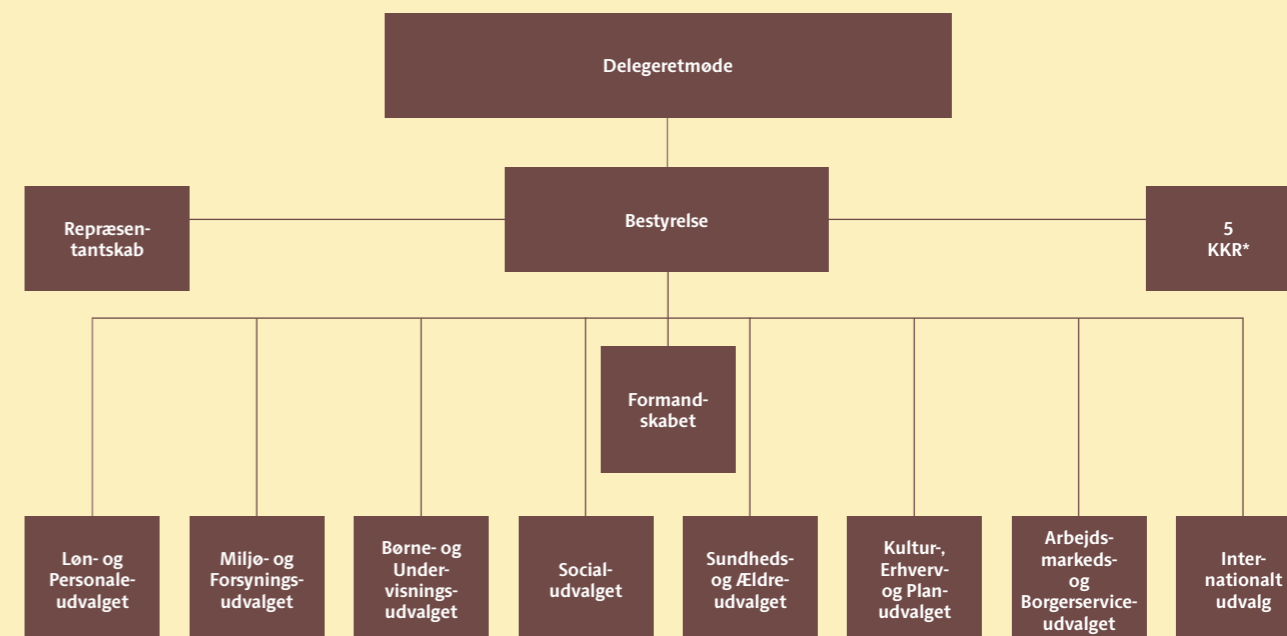


BORGMESTER
Ulrik Wilbek (V)
Viborg



RÅDMAND
Per Clausen (Ø)
Aalborg

KL's politiske organisation 2018-2022



* KKR: Kommunekontaktråd

KL's udvalg 2018-2022

ARBEJDSMARKEDS- OG BORGERSERVICEUDVALGET

FORMAND **BORGMESTER** Thomas Kastrup-Larsen (A), Aalborg
NÆSTFORMAND **FHV. 2. NÆSTFORMAND I**
BORGERREPRÆSENTATIONEN Carl Christian Ebbesen (O), København
KOMMUNALBESTYRELSESMEDELMEN Jan Petersen (A), Norddjurs
BORGMESTER Steffen Jensen (A), Halsnæs
BORGMESTER Frank Schmidt-Hansen (C), Vejen
MEDLEM AF BORGERREPRÆSENTATIONEN Astrid Aller (F), København
KOMMUNALBESTYRELSESMEDELMEN Steen Vindum (V), Silkeborg
BORGMESTER Søren Steen Andersen (V), Assens
KOMMUNALBESTYRELSESMEDELMEN Lisbeth Torfing (Ø), Horsens

BØRNE- OG UNDERVISNINGSDVALGET

FORMAND **BORGMESTER** Thomas Gyldal Petersen (A), Herlev
NÆSTFORMAND **KOMMUNALBESTYRELSESMEDELMEN** Jens Ive (V), Rudersdal
FHV. KOMMUNALBESTYRELSESMEDELMEN Ali Nuur (A), Aarhus
FHV. KOMMUNALBESTYRELSESMEDELMEN Knud Erik Hansen (A), Faxe
KOMMUNALBESTYRELSESMEDELMEN Søren Kristensen (A), Silkeborg
RÅDMAND Thomas Medom (F), Aarhus
KOMMUNALBESTYRELSESMEDELMEN Anne Marie Geisler Andersen (B), Esbjerg
BORGMESTER Sofia Osmani (C), Lyngby-Taarbæk
KOMMUNALBESTYRELSESMEDELMEN Flemming Nørgaard (V), Favrskov.

INTERNATIONALT UDVALG

FORMAND **BORGMESTER** Erik Flyvholm (V), Lemvig
NÆSTFORMAND **KOMMUNALBESTYRELSESMEDELMEN** Kirstine Bille (F), Syddjurs
KOMMUNALBESTYRELSESMEDELMEN Jens Christian Gjesing (A), Haderslev
BORGMESTER Kirsten Jensen (A), Hillerød
FHV. KOMMUNALBESTYRELSESMEDELMEN Per Bødker Andersen (A), Kolding
KOMMUNALBESTYRELSESMEDELMEN Line Krogh Lay (B), Stevns
FHV. KOMMUNALBESTYRELSESMEDELMEN Per Nørhave (O), Ringsted
FHV. KOMMUNALBESTYRELSESMEDELMEN Anders Rosenstand Laugesen (V), Skanderborg
KOMMUNALBESTYRELSESMEDELMEN Jens Ive (V), Rudersdal

KULTUR-, ERHVERV- OG PLANUDVALGET

FORMAND **KOMMUNALBESTYRELSESMEDELMEN** Leon Sebbelin (B), Rebild
NÆSTFORMAND **KOMMUNALBESTYRELSESMEDELMEN** Jesper Kiel (Ø), Svendborg
BORGMESTER H.C. Østerby (A), Holstebro
2. VICEBORGMESTER Helle Adelborg (A), Hvidovre
KOMMUNALBESTYRELSESMEDELMEN Per Flor (A), Ringsted
BORGMESTER Peter Rahbæk Juel (A), Odense
BORGMESTER Hans Ejner Bertelsen (V), Morsø
BORGMESTER Ib Lauritsen (V), Ikast-Brande
FHV. BORGMESTER Jørn Pedersen (V), Kolding

LØN- OG PERSONALEUDVALGET

FORMAND **BORGMESTER** Michael Ziegler (C), Høje-Taastrup
NÆSTFORMAND **BORGMESTER** Steen Christiansen (A), Albertslund
KOMMUNALBESTYRELSESMEDELMEN Arne Boelt (A), Hjørring
FHV. BØRNE- OG UNGDOMSBORGMESTER Jesper Christensen (A), København
FHV. KOMMUNALBESTYRELSESMEDELMEN Preben Andersen (O), Skive
BORGMESTER Henrik Hvidesten (V), Ringsted
BORGMESTER Jesper Frost Rasmussen (V), Esbjerg
KOMMUNALBESTYRELSESMEDELMEN John Schmidt Andersen (V), Frederikssund
FHV. KOMMUNALBESTYRELSESMEDELMEN Thyge Enevoldsen (Ø), Frederiksberg

MILJØ- OG FORSYNINGSDVALGET

FORMAND **BORGMESTER** Birgit S. Hansen (A), Frederikshavn
NÆSTFORMAND **BORGMESTER** Kenneth Muhs (V), Nyborg
BORGMESTER Johannes Lundsryd Jensen (A), Middelfart
BORGMESTER Trine Græse (A), Gladsaxe
KOMMUNALBESTYRELSESMEDELMEN Jeppe Trolle (B), Roskilde
KOMMUNALBESTYRELSESMEDELMEN Annette Mosegaard (C), Ikast-Brande
KOMMUNALBESTYRELSESMEDELMEN Bünyamin Simsek (V), Aarhus
2. VICEBORGMESTER Thomas Andresen (V), Aabenraa.

SOCIALUDVALGET

FORMAND **BORGMESTER** Ulrik Wilbek (V), Viborg
NÆSTFORMAND **BORGMESTER** Christina Krzyrosiak Hansen (A), Holbæk
BORGMESTER Allan S. Andersen (A), Tårnby
KOMMUNALBESTYRELSESMEDELMEN Niels Viggo Lynghøj (A), Struer
RÅDMAND Brian Dybro (F), Odense
KOMMUNALBESTYRELSESMEDELMEN Anne Møllegaard Mortensen (O), Faaborg-Midtfyn
BESKÆFTIGELSES- OG INTEGRATIONS**BORGMESTER** Cecilia Lonning-Skovgaard (V), København
FHV. BORGMESTER Erik Buhl (V), Varde
FHV. KOMMUNALBESTYRELSESMEDELMEN Lene Fruelund (Ø), Silkeborg

SUNDHEDS- OG ÆLDREUDVALGET

FORMAND **FHV. RÅDMAND** Jette Skive (O), Aarhus
NÆSTFORMAND **KOMMUNALBESTYRELSESMEDELMEN** Kasper Glyngø (A), Hedensted
KOMMUNALBESTYRELSESMEDELMEN Nuuradiin S. Hussein (A), Aalborg
2. VICEBORGMESTER Søren Hansen (B), Faaborg-Midtfyn
SUNDHEDS- OG OMSORGS**BORGMESTER** Sisse Marie Welling (F), København
KOMMUNALBESTYRELSESMEDELMEN Jens Kristian Hedegaard (V), Holstebro
FHV. RÅDMAND Mads Duedahl (V), Aalborg
BORGMESTER Pernille Beckmann (V), Greve
RÅDMAND Per Clausen (Ø), Aalborg

KKR-formænd og -næstformænd 2018-2022

KKR HOVEDSTADEN

FORMAND BORGMESTER
Steen Christiansen (A), Albertslund
**NÆSTFORMAND KOMMUNAL-
BESTYRELSESMEDELM**
Karsten Søndergaard (V), Egedal

KKR NORDJYLLAND

**FORMAND KOMMUNAL-
BESTYRELSESMEDELM**
Arne Boelt (A), Hjørring
NÆSTFORMAND BORGMESTER
Mogens Gade (V), Jammerbugt

KKR MIDTJYLLAND

FORMAND BORGMESTER
Torben Hansen (A), Randers
**NÆSTFORMAND KOMMUNAL-
BESTYRELSESMEDELM**
Steen Vindum (V), Silkeborg

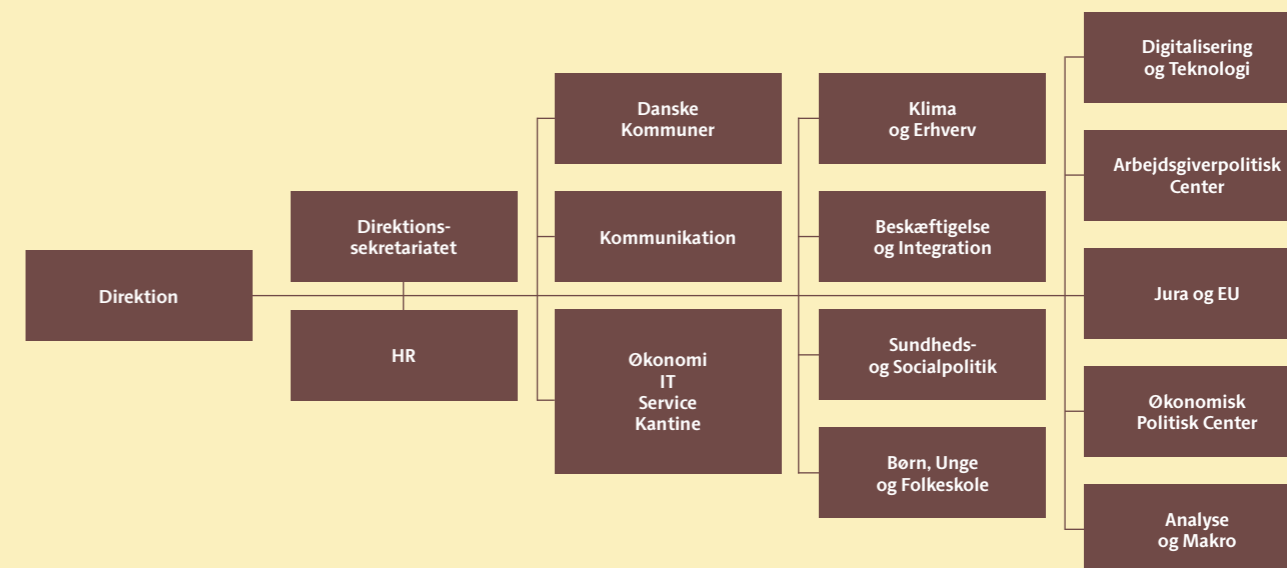
KKR SYDDANMARK

FORMAND FHV. BORGMESTER
H.P Geil (V), Haderslev
NÆSTFORMAND BORGMESTER
Johannes Lundsryd Jensen (A),
Middelfart

KKR SJÆLLAND

**FORMAND KOMMUNAL-
BESTYRELSESMEDELM**
Niels Hörup (V), Solrød
**NÆSTFORMAND KOMMUNAL-
BESTYRELSESMEDELM**
Carsten Rasmussen (A), Lejre

KL's sekretariat



KL's direktion



ADM. DIREKTØR
Kristian Vendelbo



CHEFØKONOM /
DIREKTØR
Morten Mandøe



DIREKTØR
Kristian Heunicke



DIREKTØR
Laila Kildesgaard



DIREKTØR
Christian Harsløf



VICEDIREKTØR
Ida Thuesen
Nielsen

KL'S BERETNING 2021
1. udgave 1. oplag 2022
Marts 2022

kl@kl.dk
www.kl.dk

Video forside:
Istock, KL

Videoer:
Brus Fotografi/Henrik Brus
KL/ButterAgency (s. 13)

Layout: ESSENSEN®

KL

KL
Weidekampsgade 10
2300 København S
Tlf. 3370 3370

