

Programbeskrivelse Bedre velfærd og styring med data

Baggrund

Bedre velfærd og styring med data, er et delprogram i det kommunale digitaliseringsprogram 2021-2025 "Fælles digitale løsninger på fremtidens udfordringer". Digitaliseringsprogrammet realiserer KL's strategiske visioner og bidrager med konkrete løsninger til, hvordan vi fortsat kan få gavn af den teknologiske udvikling og digitaliseringen af samfundet – uden at gå på kompromis med de bærende værdier i vores velfærdssamfund om nærhed, tillid og kvalitet. Der kan læses mere om digitaliseringsprogrammet og de andre delprogrammer på www.kl.dk.¹

Formål

Kommunerne har igennem længere tid arbejdet intenst med digitalisering af dokumentation, kommunikation, processer, teknologi m.m. for at kunne levere en bedre og mere effektiv service for borgerne. Kommunerne er herigennem godt klædt på til at tage næste skridt i den digitale transformation på de kommunale velfærdsområder.

En central del af de næste skridt bliver at fokusere på udnyttelse af de data som digitaliseringen af dokumentation, kommunikation, processer, teknologi m.m. skaber. Optimalt set, skal disse data kunne anvendes til multiple formål, herunder planlægning og kvalitetsudvikling i den driftsnære praksis, prioritering og styring i forvaltning og direktioner, til national dokumentation af udvikling på velfærdsområder, til forskning i resultat og effekt af indsats etc.

Det overordnede formål med dette delprogram, er at forbedre grundlaget for, at kunne generere fælleskommunale data og vise hvordan sådanne data har potentiale ift. at skabe bedre velfærd og styring i kommunerne. De gevinster, der konkret kan være tale om, er fx borgernes indblik i egne data, mere effektiv styring, øget kvalitet og sammenhæng i den offentlige service, dokumentere og dele fælleskommunale data med omverdenen osv. At kunne høste disse gevinster stiller dog nogle høje krav til fælleskommunale data.

Kommunerne har på mange områder adgang til meget data – og ofte meget kommunespecifikke data. På nogle områder har man dog igennem mange år haft fælleskommunale data baseret på fælleskommunale standarder, fx den kommunale kontoplansdata, løndata, sygefraværdsdata, data for personaleomsætning m.m. Selvom det ikke altid er ligetil at benytte disse data til sammenligning mellem kommuner, har de fælleskommunale standarder på disse områder vist sit værd i mange sammenhænge. Det er vigtigt, at denne værdi bredes ud ved at udvikle og anvende fælleskommunale standarder på

¹ <https://www.kl.dk/okonomi-og-administration/digitalisering-og-teknologi/kommunernes-digitaliseringsprogram/>

flere områder. Dermed kan der tilvejebringes flere fælleskommunale data som kan anvendes til bedre velfærd og styring.

Aktiviteterne i delprogrammet vil omhandle fælleskommunale tilgange og metoder til standardisering af data, som skal bidrage til at tilvejebringe flere og bedre fælleskommunale data. Dette skal hjælpe kommunerne til – hver for sig og sammen – at komme tættere på, at kunne udnytte mere avancerede data- og analyseteknologier ved at øge kvaliteten og mængden af standardiserede data om kommunernes ressourcer, aktiviteter og resultater.

Programmets leverancer

Formulering af datastrategi

Kommunerne er på mange velfærdsområder begrænset af manglende adgang til data, eller variation i datas kvalitet. Det udfordrer muligheden for at data kan bidrage til bedre styring og kvalitet i velfærden. Disse udfordringer består til trods for, at mange kommuner både hver for sig og i fællesskab har arbejdet indgående med datakvalitet enten på enkelte områder eller på tværs af organisationen. I delprogrammet udarbejdes der derfor en datastrategi, som skal bane vejen for kommunernes og KL's videre arbejde med bedre data. Til brug for dette strategiarbejde har KL i 2020 udarbejdet en foranalyse.

Formålet med strategien er for det første at tydeliggøre, hvordan den kommunale sektor kan bruge data som et middel til at skabe bedre velfærd til gavn for borgerne. En fælleskommunal datastrategi bør have som udgangspunkt, at data på den ene side er nødvendige og nyttige, men at man altid skal have et kritisk fokus på, hvornår og hvordan data skaber merværdi og bidrager til at skabe bedre velfærd, og hvornår data ikke gør. I forlængelse heraf skal strategien derfor også kunne pege på, hvordan vi sikrer en bedre udnyttelse af de data, som digitaliseringen af kommunikation, processer m.m. skaber.

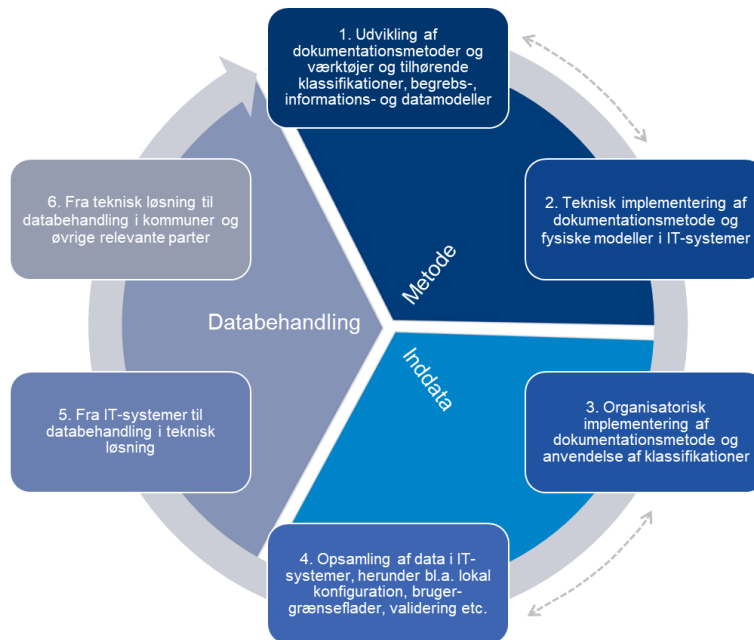
Et andet formål med strategien er at få et fælleskommunalt mandat og ejerskab til den del af datadagsordenen, hvor der er behov for, at kommunerne gør noget i fællesskab. Det forudsætter en fælles forståelse af, at datadagsordenen har udviklet sig til at være så kompleks i omfang og regulering, at der er opgaver som er for svære og for dyre, hvis hver enkelt kommune skal løse dem selv. Strategien skal på den baggrund formulere en vision og et ambitionsniveau for hvornår og hvordan kommunerne bør samarbejde.

Datastandardiseringsinitiativer

Delprogrammet skal gennemføre et antal konkrete datastandardiseringsprojekter i de kommende år.

Datastandardisering skal i dette program forstås som alle typer af standardiseringsaktiviteter, som har til formål at ensrette måden data genereres og indsamles på. Sådanne aktiviteter kan finde sted i en række særskilte processer, som kan illustreres ved hjælp af figur 1 herunder. Figuren illustrerer dataværdikæden og i hvert led vil datastandardisering som aktivitet kunne finde sted og være relevant, når man ønsker standardiserede, sammenlignelige data. I dette program vil der være fokus på aktiviteter i og på tværs af kommuner.

Figur 1. Dataværdikæden



Weidekampsgade 10
Postboks 3370
2300 København S

www.kl.dk
Side 3 af 6

Tabel 1. Uddybning af dataværdikædens led

#	Aktivitet	Uddybning
1	Udvikling og forvaltning af begrebsmodeller, klassificeringer m.v. Modellering – informationsmodeller og logiske datamodeller	At udvikle og vedligeholde standarder for dokumentationsmetode, klassificering og registrering af ex. tilstande, indsatser, aktiviteter, tilbud, afgørelser etc. mhp. skabelsen af et fælles sprog inden for og på tværs af faglige områder. At sikre at relationerne mellem begreber i en udviklet dokumentationsmetode og/eller klassificering er beskrevet konsistent og logisk fx vha. af UML. Den logiske datamodel viser, hvilke egenskaber, der registreres om de enkelte entiteter, deres datatyper og værdisæt. Desuden viser den kardinaliteten på relationerne.
2	Fysiske modeller/profilering Teknisk implementering i IT-systemer	En model, der viser en konkret implementering af den logiske datamodel, eksempelvis i form af databasetabeller, attributter og regler. It-leverandørernes implementering af modeller i IT-systemer.
3	Organisatorisk implementering af dokumentationsmetode, begrebsmodeller, registreringsprocedure og -praksis	Udrulning, implementering og anvendelse af de udviklede standarder i brugergrænseflade i det relevante IT-system, herunder anvendelse af eventuelle indberetningsvejledninger.

4	Opsamling af data i IT-system	Lokal konfiguration af dokumentationsmetoder i IT-system, understøttelse af dokumentationsmetoden i IT-system, brug af valideringsregler ift. dokumentationsmetode ved anvendelse af IT-system.
5	Indsamling af klassificerede og strukturerede data	Den fælles indsamling af de data der genereres i IT-systemer i og på tværs af relevante enheder fx vha. af standardsnitflader mellem fagsystemer og fælles databaser. Standardisering af kontraktuelle forhold ved levering af data fra systemleverandører til KL, kommuner m.fl. Konsolidering
6	Distribution og anvendelse af konsoliderede datasæt	Gennemsigtighed i anvendelse af data, bl.a. ifm. beregning af nøgletal, indikatorer m.m.

Weidekampsgade 10
Postboks 3370
2300 København S

www.kl.dk
Side 4 af 6

Gevinstrealiseringseksempler

Et eksempel på et datastandardiseringsinitiativ, KL og kommunerne har arbejdet for at udvikle, er et fælles begrebsapparat på det specialiserede voksenområde – Fælles Faglige Begreber (FFB). FFB hører formelt under dette delprogram, men da initiativet allerede har kørt i en årrække, har det separat finansiering, sekretariat og styregruppe. Et andet eksempel er udviklingen og implementering af Fælles Sprog III på sundheds- og ældreområdet.

Disse eksisterende datastandardiseringsinitiativer vil være særligt egnede til at danne grundlag for eksempler i delprogram 5 i samarbejde med relevante parter, med fokus på realisering af gevinster ved standardisering af kilde-data. Der kan dog også være andre eksisterende fælleskommunale datastandarder, som kan danne grundlag for initiativer med fokus på at realisere gevinster i form af bedre styring og velfærd med data.

Prioritering af datastandardiseringsinitiativer

Proces for prioritering af initiativer

Styregruppen forelægges en gang om året en bruttoliste over ønsker til data-initiativer. Bruttolisten danner baggrund for gruppens beslutning om igangsættelse af nye initiativer. Der er dog hele året mulighed for at styregruppen kan indstille og igangsætte initiativer, hvis det af gruppen vurderes nødvendigt. Styregruppens formand har mulighed for løbende at igangsætte mindre afklarende foranalyser og aktiviteter mhp. gevinstrealiseringseksempler, så længe det kan gennemføres indenfor sekretariatets ressourcer.

Kriterier for prioritering af initiativer

Sekretariatet har udarbejdet en række kriterier og hensyn som er guidende ift. styregruppens prioritering af initiativer. Disse kan findes i dokumentet "Principper for prioritering af datainitiativer i delprogram 5".

Organisering og ansvar

Programmets styregruppe tegner kommunernes fælles interesser i delprogrammet, prioriterer hvilke initiativer der skal igangsættes og prioriterer økonomi til disse, sikrer strategisk beslutningstagen og fremdrift således, at de igangsatte initiativers effekter og gevinster kan realiseres.

Styregruppens opgaver og rolle er beskrevet i kommissorium for styregruppen.

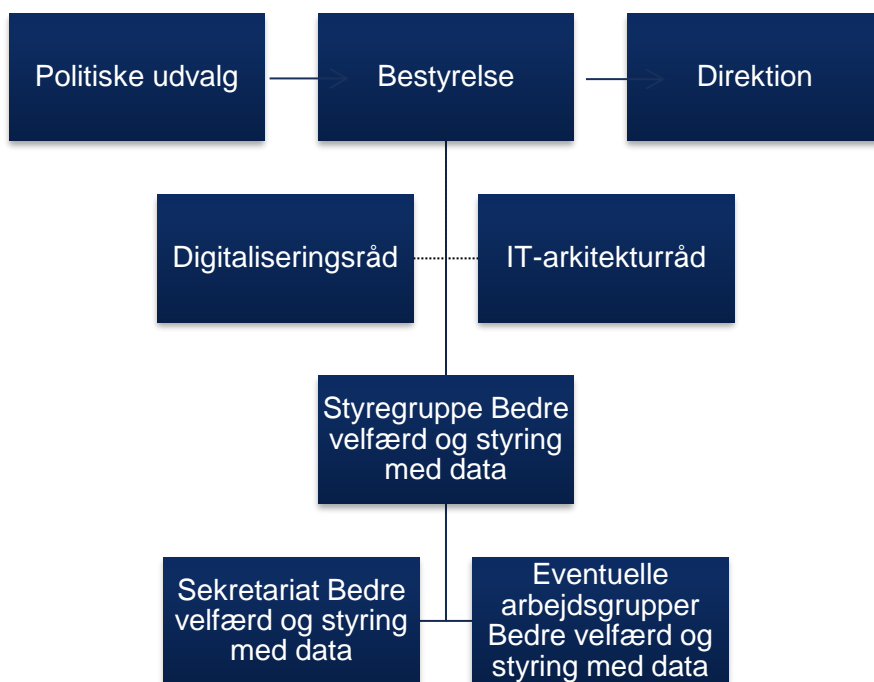
Weidekampsgade 10
Postboks 3370
2300 København S

Styringsstruktur

Herunder er styringsstrukturen for delprogrammet illustreret. Styregruppen refererer til KL's bestyrelse, politiske udvalg og direktion. Styregruppen kan anvende bl.a. KL's digitaliseringsråd og IT-arkitekturråd som rådgivende organer. Styregruppen betjenes af sekretariatet for delprogrammet og styregruppen kan nedsætte arbejdsgrupper ift. konkrete aktiviteter og initiativer.

www.kl.dk
Side 5 af 6

Figur 2. Illustration af styringsstruktur i delprogrammet



Økonomi

Delprogrammet er bevilget 7 mio.d.kr. årligt i perioden 2021-2025

Tabel 2.

	2021	2022	2023	2024	2025
I alt (mio. d.kr.)	7	7	7	7	7

Bilag 1. Definitioner på centrale begreber i delprogrammet

Datastandardisering:

Alle typer af standardiseringsaktiviteter, som har til formål at ensrette måden data genereres og indsamles på.

Strukturering:

Strukturering af data indebærer at definere hvad de pågældende data skal omhandle. Denne aktivitet gør det muligt at opmærke, genfinde og genbruge specifikke data fx i forbindelse med kommunikation eller central indsamling af data fra IT-systemers databaser.

Klassificering:

Klassificering af data indebærer at der udarbejdes regler for hvordan en datavariabel må kunne udtrykkes og evt. en række prædefinerede udfald datavariablen kan antage. Et eksempel er ICD-10 som er en international diagnoseklassifikation som anvendes i sundhedsvæsenet.

Multiple formål:

At data skal kunne anvendes til multiple formål betyder, at der i klassifikationsarbejdet ligger en præmis om, at et givent datapunkt skal kunne anvendes til fx dokumentation, kommunikation, udstilling, statistik m.m., men stadig kun skulle registreres/dokumenteres én gang. Derved maksimeres anvendelsespotentialer, mens dokumentationsbyrden minimeres.

Gevinstrealisering:

De forretningsmæssige konsekvenser ved anvendelse af en datastandard. Gevinster kan potentielt realiseres i alle led i organisationen og finde sted ved primær anvendelse af data, fx mere effektiv og/eller præcis dokumentation, bedre og mere præcis kommunikation eller sekundær anvendelse af data, fx bedre prioritering og styring af indsatser og/eller udvikling af kvaliteten i velfærden vha. statistiske metoder.