



# UDVIKLING I VARIGHEDEN AF INDLÆGGELSER FRA 2007 TIL 2021

05. december 2022

Af Bodil Helbech Kleist, boh@kl.dk og Emma Bruun Jespersen, ebe@kl.dk

Der er i de seneste 14 år sket et stort fald i længden af både somatiske og psykiatriske indlæggelser. Den gennemsnitlige varighed af psykiatriske indlæggelser er faldet med ca. 5 dage siden 2007, og varigheden af somatiske indlæggelser er faldet med ca. 1 dag (fald på 20-25 pct.).

Der er siden 2007 sket et fald i både den somatiske og psykiatriske indlæggelsesvarighed i alle regionerne (mest udpræget i Region Hovedstaden). Den somatiske indlæggelsesvarighed er dog ikke faldet siden 2019, og fra 2020 til 2021 er der ligefrem sket en stigning i indlæggelsesvarigheden i Region Nordjylland, Midtjylland og Sjælland.

Den somatiske indlæggelsesvarighed er faldet mest blandt ældre patienter, mens den psykiatriske indlæggelsesvarighed er faldet mest blandt voksne i starten af perioden og mest blandt børn i de seneste år.

## HOVEDKONKLUSIONER

- En somatiske indlæggelse varede i 2021 i gennemsnit 4,3 dage, mens en psykiatriske indlæggelse var noget længere og varierede i gennemsnit 15,5 dage.
- Varigheden af både somatiske og psykiatriske indlæggelser er på landsplan faldet siden 2007. Somatiske indlæggelser er i 2021 i gennemsnit 1,1 dag kortere end i 2007 (fald på 21 pct.), mens psykiatriske indlæggelser i gennemsnit er 5,4 dage kortere end i 2007 (fald på 26 pct.)
- I 2021 har Region Sjælland og Region Nordjylland den højst gennemsnitlige somatiske indlæggelsesvarighed (begge 4,5 dage), mens Region Hovedstaden og Region Nordjylland har den højeste gennemsnitlige psykiatriske indlæggelsesvarighed (hvh. 17,4 og 19,2 dage).
- Både den somatiske og psykiatriske indlæggelsesvarighed er siden 2007 faldet i alle regionerne. Det største fald, for begge indlæggelsestyper, ses i Region Hovedstaden, hvor den somatiske indlæggelsesvarighed er faldet med 26 pct., og den psykiatriske indlæggelsesvarighed er faldet med 30 pct.
- Der er generelt de seneste 5 år en tendens til, at den somatiske indlæggelsesvarighed er faldet mest i den østlige del af landet, mens den ligefrem er steget i visse områder i den vestlige del af landet. Det omvendte billede gør sig gældende for den psykiatriske indlæggelsesvarighed.
- Fra 2020 til 2021 skete der mere generelt en lille stigning i den somatiske indlæggelsesvarighed (i Region Midtjylland, Region Sjælland og Region Nordjylland). Den psykiatriske indlæggelsesvarighed steg også i Region Midtjylland, Region Syddanmark og Region Nordjylland fra 2020 til 2021.
- Den gennemsnitlige somatiske indlæggelsesvarighed er faldet mest (35 pct.) blandt de ældste patienter (80+ årige) og deres gennemsnitlige indlæggelsesvarighed er i 2021 på niveau med indlæggelsesvarigheden blandt de 65-79 årige (ca. 5 dage). Den gennemsnitlige somatiske indlæggelsesvarighed for borgere under 65 er i 2021 3,6 dage og er dermed 0,7 dage kortere end i 2007 (fald på 17 pct.)
- Den psykiatriske indlæggelsesvarighed er fra 2007 til 2021 faldet fra i gennemsnit 24 til 18 dage (28 pct.) for børn og fra 21 til 15 dage (26 pct.) for voksne. Forskellen mellem voksne og børns psykiatriske indlæggelsesvarighed er således kun 2 dage i 2021. Faldet blandt voksne skete især i starten af perioden, mens indlæggelsesvarigheden blandt børn især er faldet de seneste 5 år.

### BAGGRUND

Det har i mange år været et erklæret mål, at varigheden af indlæggelser skal være så kort som mulig. Der stilles dog i stigende grad også spørgsmålstegn ved, om borgerne i nogle tilfælde udskrives for tidligt - inden de reelt er færdigbehandlede. Dette har særlig betydning for kommunerne, som ofte står for den efterfølgende pleje og omsorg, og som oplever, at opgavernes omfang og kompleksitet ved modtagelse af nyudskrivne borgere er stigende.

### SÅDAN HAR VI GJORT

Analysen er baseret på data fra Landspatientregisteret. Sygehusophold af mindst 12 timers varighed betragtes som indlæggelser. Sygehusophold kan gå på tværs af somatiske og psykiatriske afdelinger. Til nærværende analyse afgrænses somatiske og psykiatriske indlæggelser ud fra, om opholdet samlet set indeholder mest somatisk eller psykiatrisk tid/aktivitet. Indlæggelsesvarigheden defineres som det samlede antal dage (døgn) fra sygehusopholdets starttidspunkt til sluttidspunkt. Kun indlæggelser blandt borgere, som er bosiddende i Danmark pr. 1/1 er med. Se [bilag 1](#) for yderligere data- og metodebeskrivelser

---

## **INDHOLD**

BAGGRUND .....	4
UDVIKLING I VARIGHED AF SOMATISKE OG PSYKIATRISKE INDLÆGGELSER PÅ LANDSPLAN .....	5
UDVIKLING I VARIGHED AF SOMATISKE INDLÆGGELSER FORDELT PÅ REGIONER OG KOMMUNER.....	8
UDVIKLING I VARIGHED AF PSYKIATRISKE INDLÆGGELSER FORDELT PÅ REGIONER OG KOMMUNER.....	12
UDVIKLING I SOMATISK INDLÆGGELSESVARIGHED FORDELT PÅ ALDERSGRUPPER.....	16
UDVIKLING I PSYKIATRISK INDLÆGGELSESVARIGHED FORDELT PÅ ALDERSGRUPPER .....	18
BILAG 1 - Metode og data.....	20
BILAG 2 - Betydning af COVID-19 .....	22

---

## BAGGRUND

Det har i mange år i sundhedsvæsenet været et erklæret mål, at varigheden af indlæggelser (liggetiden) skal være så kort som mulig. Fordi det er en fordel for både borgerne og hospitalssektoren, at borgeren bliver udskrevet og kommer tilbage i eget hjem hurtigst muligt. Afkortning af indlæggelsesvarigheden opfattes ofte som et udtryk for effektiv behandling, og som en naturlig følge af et mere specialiseret hospitalsvæsen.

Der stilles dog i stigende grad også spørgsmålstejn ved, om borgerne i nogle tilfælde udskrives for tidligt - inden de reelt er færdigbehandlede. Dette har særlig betydning for kommunerne, som ofte står for den efterfølgende pleje og omsorg, og som oplever, at opgavernes omfang og kompleksitet ved modtagelse af nyudskrevne borgere er stigende. Fortsat fald i indlæggelsesvarigheden følges således med stor interesse i kommunerne, da det fordrer, at kommunerne løbende tilpasser og udvider deres udbud af sundheds- og omsorgsydelser samt socialpsykiatriske tilbud.

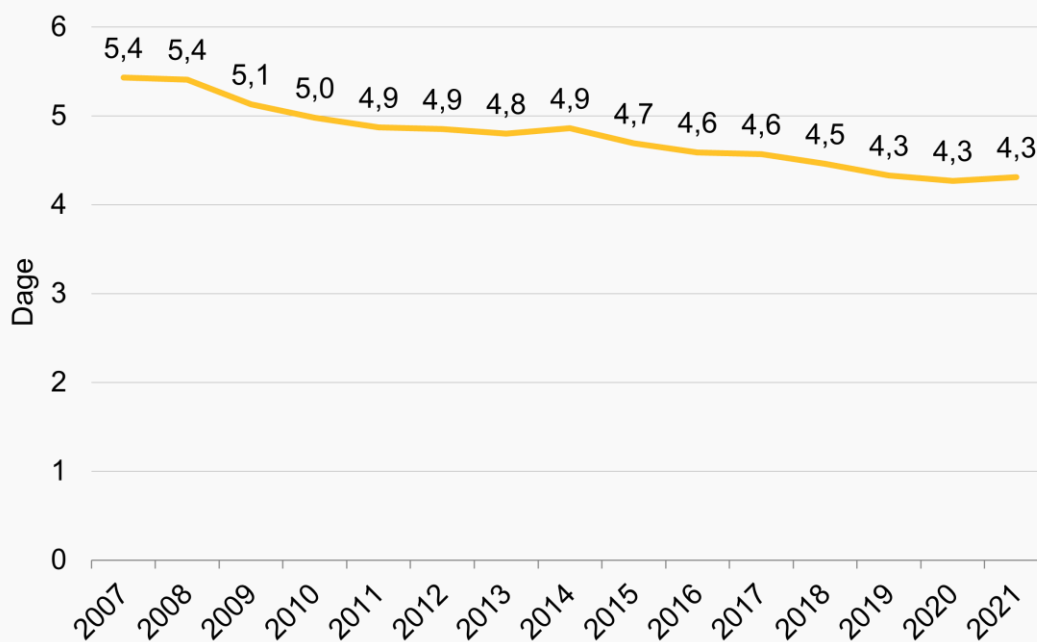
I dette analysenotat undersøges udviklingen i varigheden af både somatiske og psykiatriske indlæggelser frem til og med 2021. Dvs. med inklusion af data fra det nye Landspatientregister (LPR3). Det vurderes, at databruddet i LPR er minimalt, hvad angår indlæggelser ([Betydning af LPR-databrud](#)). Indlæggelsesvarigheden opgøres både på landsplan, regionsniveau og kommuneniveau samt i forskellige aldersgrupper.

## UDVIKLING I VARIGHED AF SOMATISKE OG PSYKIATRISKE INDLÆGGELSER PÅ LANDSPLAN

Varigheden af somatiske indlæggelser har siden 2007 været faldende, jf. figur 1. I 2021 varede en somatisk indlæggelse i gennemsnit 4,3 dage på landsplan, hvilket er 1,1 dag kortere end i 2007. Faldet har været nogenlunde stabilt indtil 2019, hvorefter den gennemsnitlige somatiske indlæggelsesvarighed er stagneret. En forklaring kunne være, at (lange) COVID-19 indlæggelser i 2020 og 2021 trækker gennemsnittet op. Eksklusion af COVID-19-indlæggelser ændrer dog ikke på udviklingstendensen (se [Bilag 2](#)).

Figur 1

### Udvikling i varighed af somatiske indlæggelser på landsplan, 2007-2021



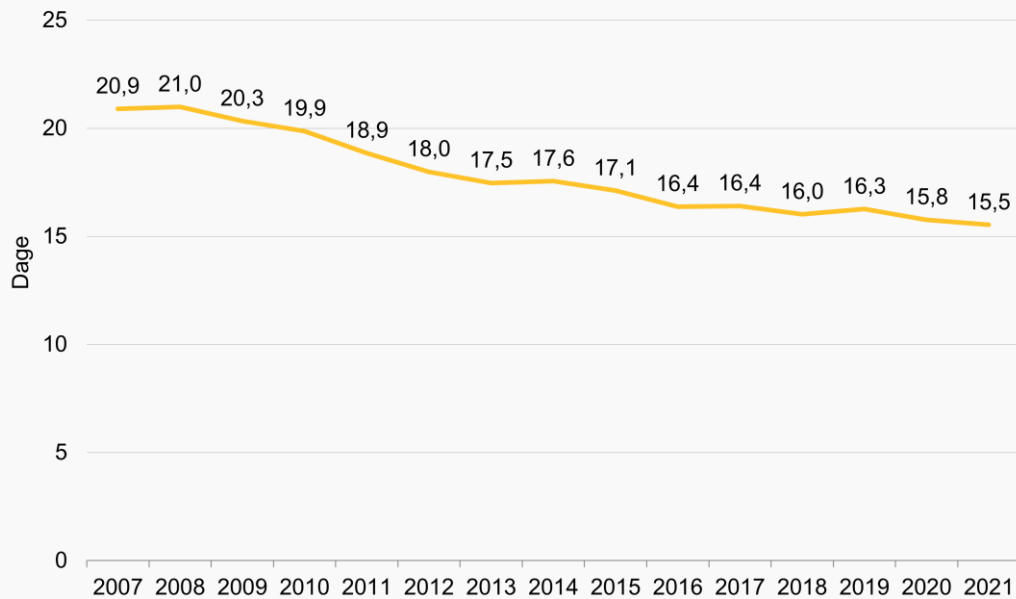
Note: Gennemsnitlig varighed (i dage) af afsluttede somatiske indlæggelser (sygehusophold på mindst 12 timer) i det pågældende år blandt borgere bosat i Danmark pr. 1/1 i året. Indlæggelser på hospice og indlæggelser af over 100 dages varighed er frasorteret. For yderligere oplysninger vedr. afgrænsninger af somatiske indlæggelser se beskrivelse af metode og data ([Bilag 1](#)).

Kilde: Egne beregninger på baggrund af registerdata fra Danmarks Statistik og Sundhedsdatastyrelsen.

De psykiatriske indlæggelser er væsentligt længere end de somatiske, men varigheden af psykiatriske indlæggelser er også markant forkortet siden 2007, jf. figur 2. I 2021 varede en af en psykiatrisk indlæggelse i gennemsnit 15,5 dage, mens den tilsvarende varede 20,9 dage i 2007. Således er gennemsnitsvarigheden på landsplan for psykiatriske indlæggelser faldet med 5,4 dage siden 2007. Hvor indlæggelsesvarigheden for de somatiske indlæggelser har været stabil de seneste år falder indlæggelsesvarigheden for de psykiatriske indlæggelser fortsat.

**Figur 2**

**Udvikling i varighed af psykiatriske indlæggelser på landsplan, 2020-2021**



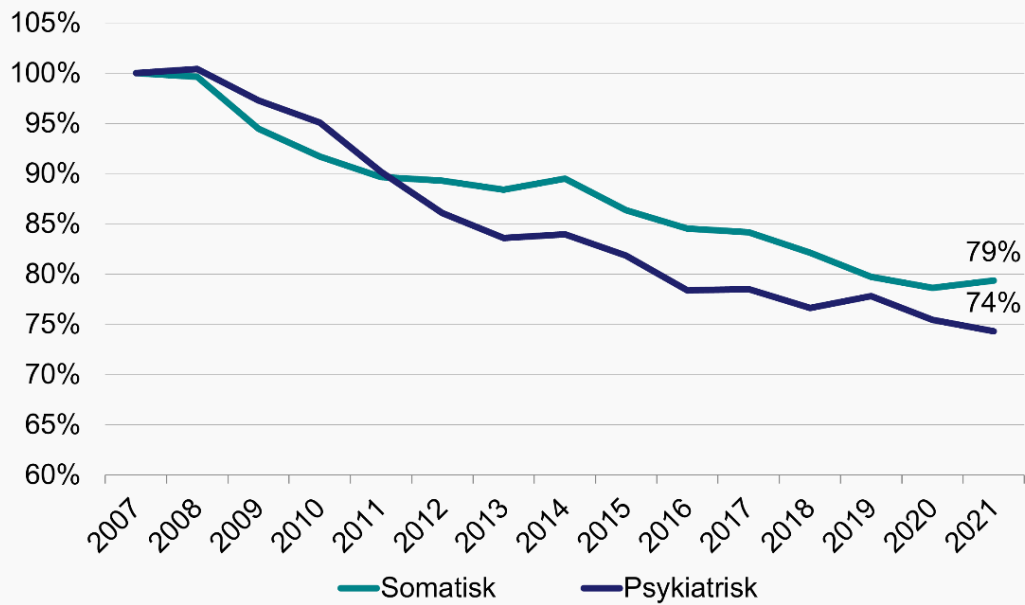
Note: Gennemsnitlig varighed (i dage) af afsluttede psykiatriske indlæggelser (sygehusophold på mindst 12 timer) i det pågældende år blandt borgere bosat i Danmark pr. 1/1 i året. Indlæggelser af over 1.000 dages varighed er frasorteret. For yderligere oplysninger vedr. afgrænsninger af psykiatriske indlæggelser se beskrivelse af metode og data ([Bilag 1](#)).

Kilde: Egne beregninger på baggrund af registerdata fra Danmarks Statistik og Sundhedsdatastyrelsen.

Varigheden af psykiatriske indlæggelser er både faldet mere absolut og procentvist end varigheden af somatiske indlæggelser, jf. figur 3. således er længden af psykiatriske indlæggelser i 2021 26 pct. kortere end i 2007, mens varigheden af somatiske indlæggelser er faldet med 21 pct. fra 2007 til 2021.

**Figur 3**

**Relativ ændring i varigheden af psykiatriske og somatiske indlæggelser siden 2007 (index 100=2007)**



Note: Indekseret (relativ) udvikling i gennemsnitlig varighed af afsluttede indlæggelser i det pågældende år blandt borgere bosat i Danmark pr. 1/1 i året. Somatiske indlæggelser af over 100 dages varighed og psykiatriske indlæggelser af over 1.000 dages varighed er frasorteret. For yderligere oplysninger vedr. afgrænsning af somatiske og psykiatriske indlæggelser se beskrivelse af metode og data ([Bilag 1](#)).

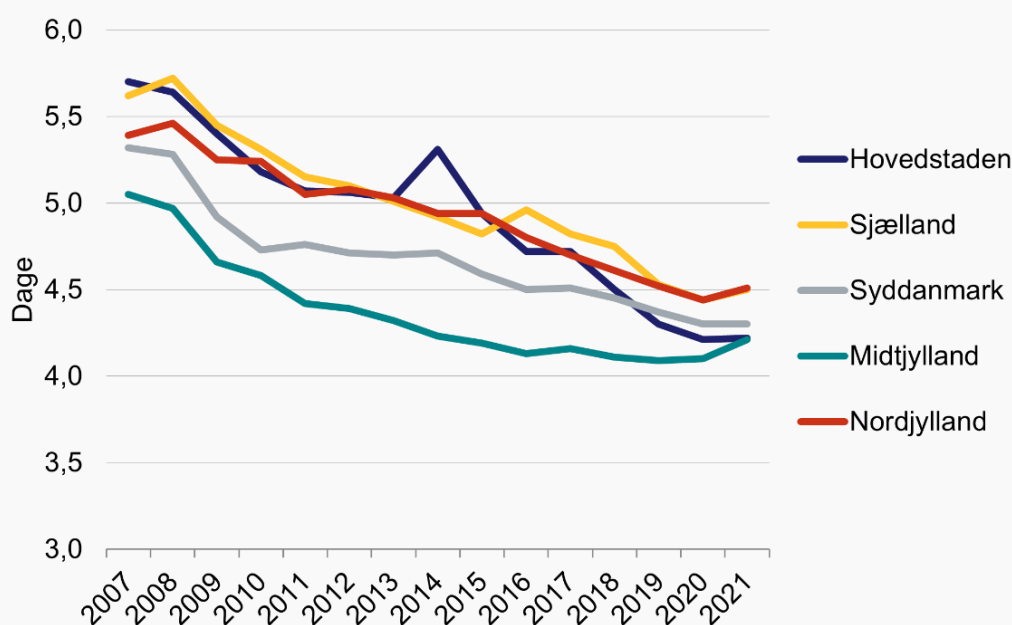
Kilde: Egne beregninger på baggrund af registerdata fra Danmarks Statistik og Sundhedsdatastyrelsen.

## UDVIKLING I VARIGHED AF SOMATISKE INDLÆGGE- SER FORDELT PÅ REGIONER OG KOMMUNER

I lighed med resultaterne på landsplan ses en faldende tendens i varigheden af somatiske indlæggelser inden for hver region, jf. figur 4. I Region Hovedstaden har den gennemsnitlige indlæggelsesvarighed ændret sig fra at ligge blandt de højeste i 2007 til at ligge blandt de laveste i 2021. Dvs. at der er sket et større fald i Region Hovedstaden end i de andre regioner (fald på 1,5 dage). Gennem hele perioden har Region Midtjylland den laveste gennemsnitlige indlæggelsesvarighed, mens Region Sjælland og Region Nordjylland har blandt de højeste i hele perioden. Der er sket en stigning i varigheden af somatiske indlæggelser fra 2020 til 2021 i Region Sjælland, Region Midtjylland og Region Nordjylland.

**Figur 4**

**Udvikling i varigheden af somatiske indlæggelser fordelt på regioner, 2007-2021**



Note: Gennemsnitlig varighed (i dage) af afsluttede somatiske indlæggelser (sygehusophold på mindst 12 timer) i det pågældende år blandt borgere bosat i de fem regioner pr. 1/1 i året. Indlæggelser på hospice og indlæggelser af over 100 dages varighed er frasorteret. For yderligere oplysninger vedr. afgrænsning af somatiske indlæggelser se beskrivelse af metode og data ([Bilag 1](#)).

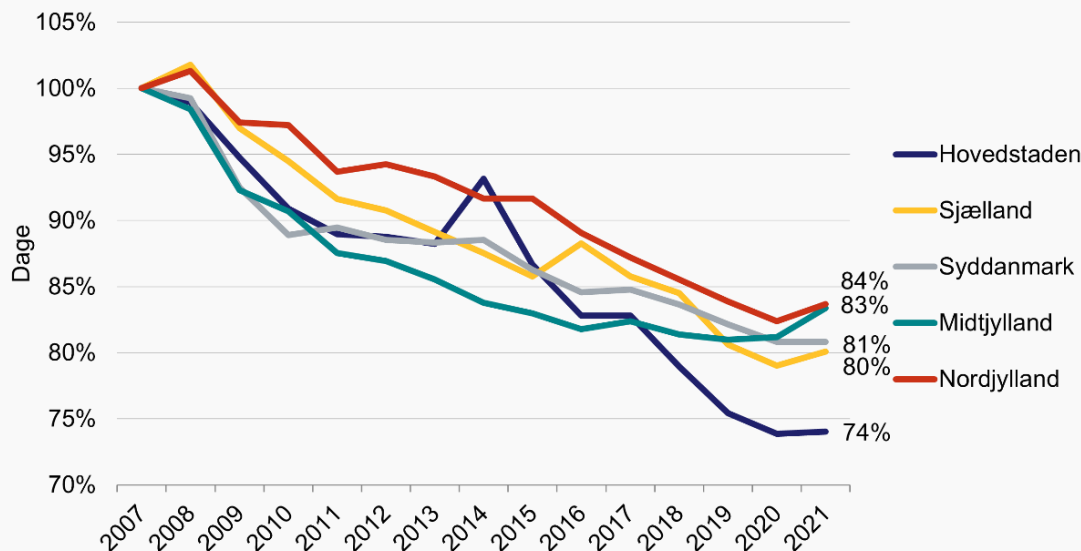
Kilde: Egne beregninger på baggrund af registerdata fra Danmarks Statistik og Sundhedsdatastyrelsen.

Den procentvise ændring i den somatiske indlæggelsesvarighed varierer på tværs af regionerne jf. figur 5. Region Hovedstaden har det største procentvise fald i perioden, hvor indlæggelsesvarigheden falder med 26 pct. Omvendt finder de mindste fald i indlæggelsesvarigheden sted i Region Midtjylland og Region Nordjylland, hvor indlæggelsesvarigheden i perioden er faldet med hhv. 17 pct. og 16 pct.



**Figur 5**

**Relativ ændring i varigheden af somatiske indlæggelser fordelt på regioner (index 100=2007)**



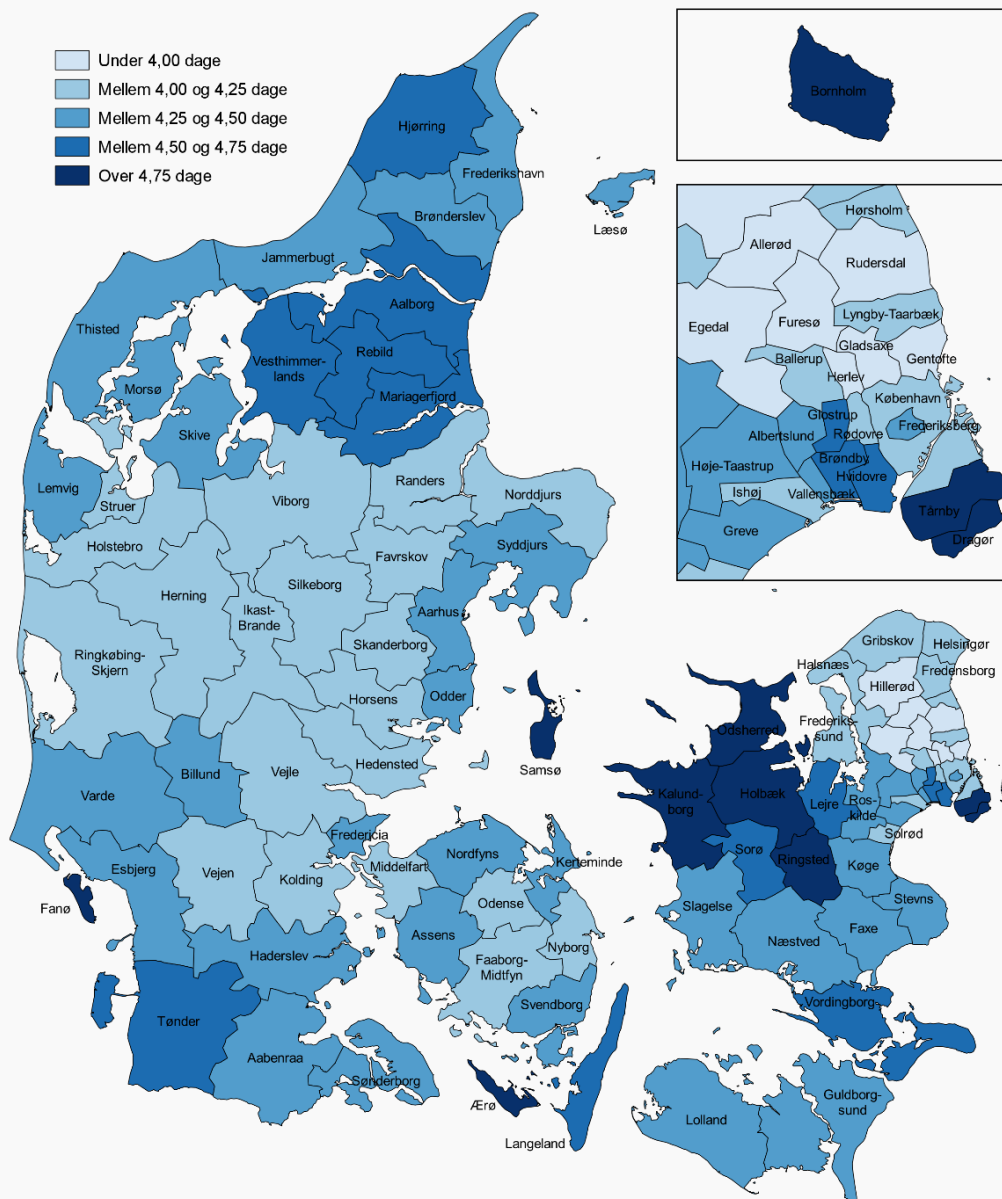
Note: Indekseret (relativ) udvikling i gennemsnitlig varighed af afsluttede somatiske indlæggelser i det pågældende år blandt borgere bosat i de fem regioner pr. 1/1 i året. Indlæggelser på hospice og indlæggelser af over 100 dages varighed er frasorteret. For yderligere oplysninger vedr. afgrænsning af somatiske indlæggelser se beskrivelse af metode og data ([Bilag 1](#)).

Kilde: Egne beregninger på baggrund af registerdata fra Danmarks Statistik og Sundhedsdatastyrelsen.

På kommuneniveau varierer den gennemsnitlige somatiske indlæggelsesvarighed for borgere fra 3,9 dage til 5,2 dage pr. indlæggelse i 2021. Størstedelen af kommunerne har en gennemsnitlig indlæggelsesvarighed på under 4,5 dage, jf. figur 6. De regionale forskelle i indlæggelsesvarigheden genfindes i kommunekortet. Generelt har kommunerne i Region Hovedstaden og Region Midtjylland en kortere gennemsnitlig somatisk indlæggelsesvarighed sammenlignet med de andre regioner. Region Hovedstaden er den eneste region med kommuner med en gennemsnitlige indlæggelsesvarighed på under 4 dage (Hillerød, Allerød, Egedal, Rudersdal, Furesø, Gladsaxe, Herlev og Gentofte). Dog er der inden for Region Hovedstaden også stor variation mellem kommunerne, da der også er nogle kommuner, som har høj gennemsnitlig indlæggelsesvarighed. I Region Midtjylland har næsten alle kommunerne en gennemsnitlig somatisk indlæggelsesvarighed på mellem 4,0 og 4,25 dage. I modsætning hertil har kommunerne i Region Nordjylland og Region Sjælland generelt længere indlæggelsesvarighed, og særligt i Region Sjælland findes en gruppe af kommuner med en gennemsnitlig indlæggelsesvarighed på mere end 4,75 dage (Kalundborg, Odsherred, Holbæk og Ringsted).

Figur 6

Gennemsnitlig somatisk indlæggelsesvarighed i 2021



Note: Gennemsnitlig varighed af afsluttede somatiske indlæggelser blandt borgere bosat i kommunerne pr. 1/1 2021. Indlæggelser på hospice og indlæggelser af over 100 dages varighed er frasorteret. For yderligere oplysninger vedr. afgrænsning af somatiske indlæggelser af over 100 dages varighed er frasorteret. For yderligere oplysninger vedr. afgrænsninger af somatiske indlæggelser se beskrivelse af metode og data ([Bilag 1](#)).

Kilde: Egne beregninger på baggrund af registerdata fra Danmarks Statistik og Sundhedsdatastyrelsen.

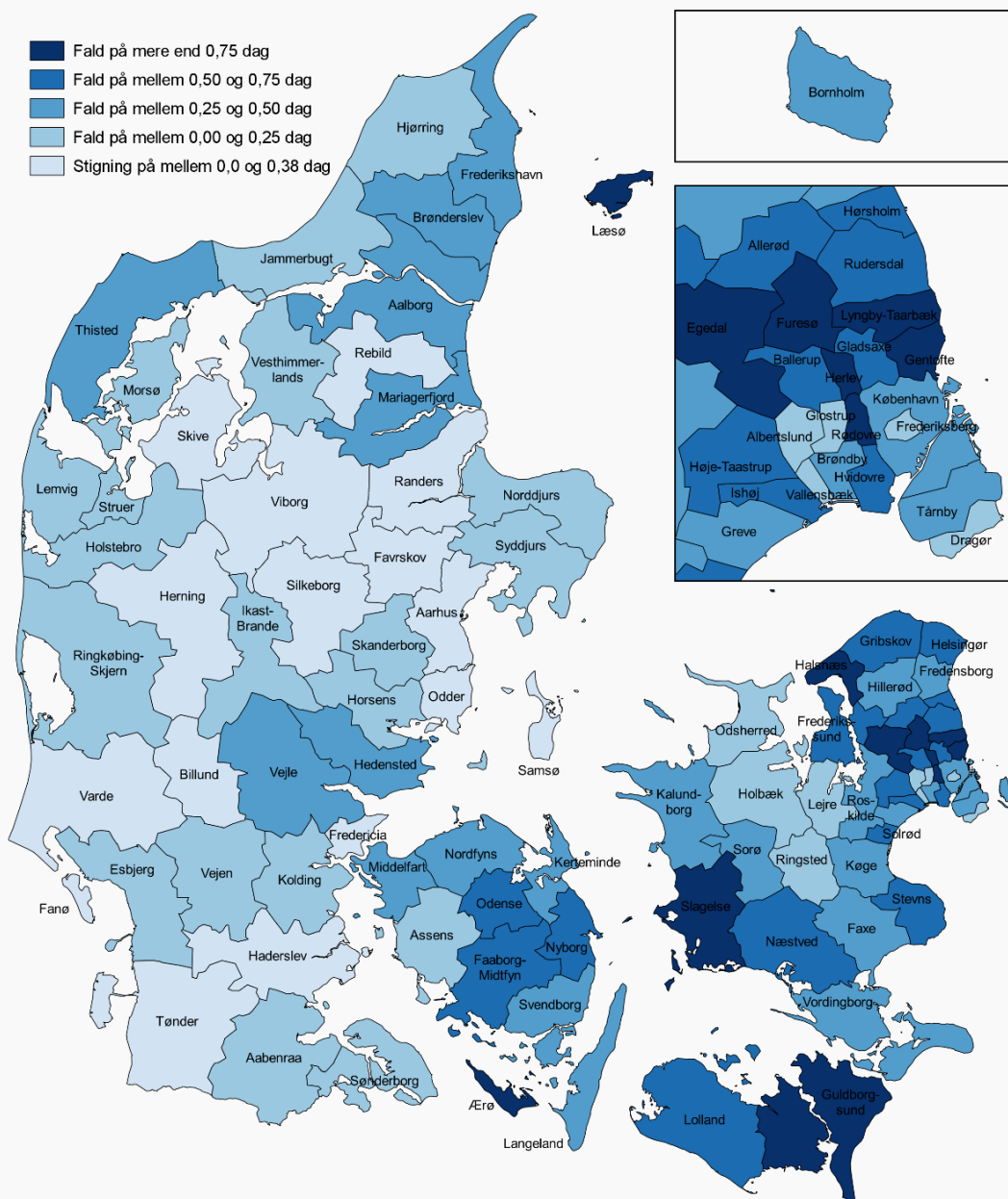
I figur 7 zoomes der ind på udviklingen i den somatiske indlæggelsesvarighed de seneste 5 år, fra 2016 til 2021 på kommuneniveau<sup>1</sup>. Specielt i kommunerne på Sjælland og Fyn er indlæggelsesvarigheden siden 2016 faldet meget. Her er flere af kommunerne faldet med mere end 0,75 dage på 5 år: Slagelse, Guldborgsund, Egedal, Furesø, Herlev, Lyndby-Taarbæk, Gentofte, Rødovre og Halsnæs. Desuden er den gennemsnitlig somatisk indlæggelsesvarighed ikke steget i nogen af kommunerne i disse regioner. I modsætning hertil er

<sup>1</sup> Små ø-kommuner (Fanø, Ærø, Samsø og Læsø) er udeladt da der er meget få somatiske indlagte årligt i disse kommuner, hvorfor tallene varierer noget fra år til år.

indlæggelsesvarigheden ligefrem steget i mange af kommunerne i Jylland og ingen af kommunerne her har oplevet et fald på mere end 0,5 dage (med undtagelse af Læsø, som er faldet med mere 0,75 dag). Der er dog tale om små stigninger og på kommuneniveau varierer tallene generelt noget fra år til år.

Figur 7

Ændring i gennemsnitlig somatisk indlæggelsesvarighed i perioden 2016-2021



Note: Ændring fra 2016 til 2021 i gennemsnitlig varighed af afsluttede somatiske indlæggelser blandt borgere bosat i kommunerne pr. 1/1 i året. Indlæggelser på hospice og indlæggelser af over 100 dages varighed er frasorteret. For yderligere oplysninger vedr. afgrænsninger af somatiske indlæggelser se beskrivelse af metode og data ([Bilag 1](#)).  
Kilde: Egne beregninger på baggrund af registerdata fra Danmarks Statistik og Sundhedsdatastyrelsen.

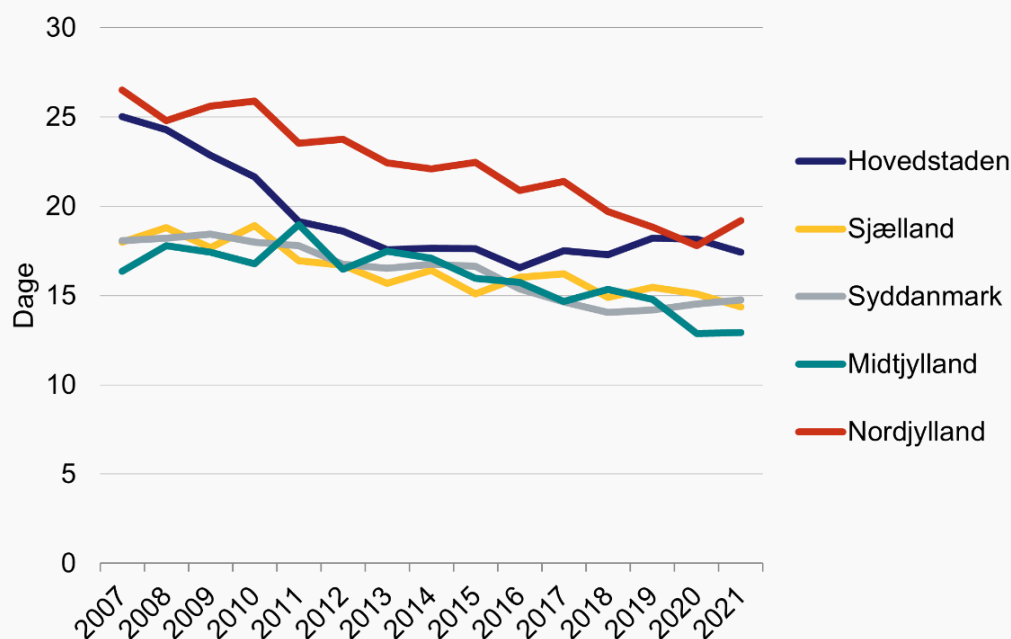
## UDVIKLING I VARIGHED AF PSYKIATRISKE INDLÆGGELSER FORDELT PÅ REGIONER OG KOMMUNER

Varigheden af psykiatriske indlæggelser falder også inden for hver region ligesom på landsplan, men der er forskel på udviklingen på tværs af regionerne jf. figur 8. Det kan bl.a. skyldes forskelle i regionernes udgangspunkter: Region Nordjylland og Region Hovedstaden havde i 2007 en høj gennemsnitlig psykiatrisk indlæggelsesvarighed på hhv. 27 dage og 25 dage, og i disse regioner er indlæggelsesvarigheden også faldet mest: med 7-8 dage i gennemsnit.

Region Sjælland, Region Syddanmark og Region Midtjylland havde i 2007 en gennemsnitlig indlæggelsesvarighed der var en del lavere (mellem 16 og 18 dage), og her er varigheden kun er faldet mellem 3 og 4 dage. Den gennemsnitlig psykiatriske indlæggelsesvarighed er steget fra 2020 til 2021 i Region Midtjylland, Region Syddanmark og Region Nordjylland.

Figur 8

### Udvikling i varighed af psykiatriske indlæggelser fordelt på regioner, 2007-2021



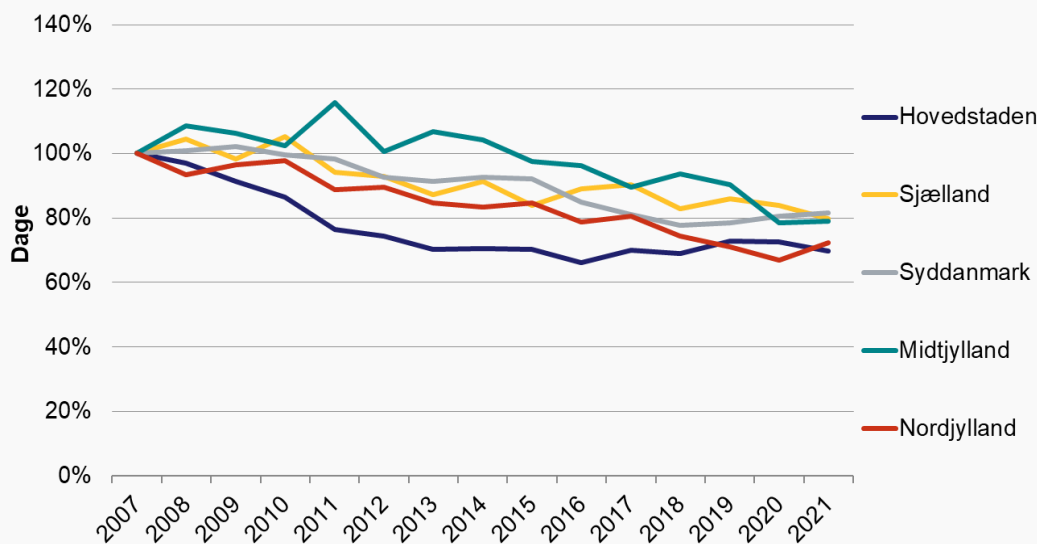
Note: Gennemsnitlig varighed (i dage) af afsluttede psykiatriske indlæggelser (sygehusophold på mindst 12 timer) i det pågældende år blandt borgere bosat de fem regioner pr. 1/1 i året. Indlæggelser af over 1.000 dages varigheder frasorteret. For yderligere oplysninger vedr. afgrænsninger af psykiatriske indlæggelser se beskrivelse af metode og data ([Bilag 1](#)).  
Kilde: Egne beregninger på baggrund af registerdata fra Danmarks Statistik og Sundhedsdatastyrelsen.

Den procentvise ændring i den psykiatriske indlæggelsesvarighed i tidsperioden 2007-2021 varierer på tværs af regionerne, jf. figur 19. Der er relativt store udsving fra år til år på regionalt niveau, hvilket kan skyldes det relativt lave antal indlagte psykiatriske patienter i hver region årligt. I Region Hovedstaden ses det største procentvise fald (30 pct.) i den psykiatriske

indlæggelsesvarighed i perioden, mens det mindste procentvise fald i perioden ses i Region Syddanmark (18 pct.).

**Figur 9**

**Relativ ændring i varigheden af psykiatriske indlæggelser fordelt på regioner (index 100=2007)**



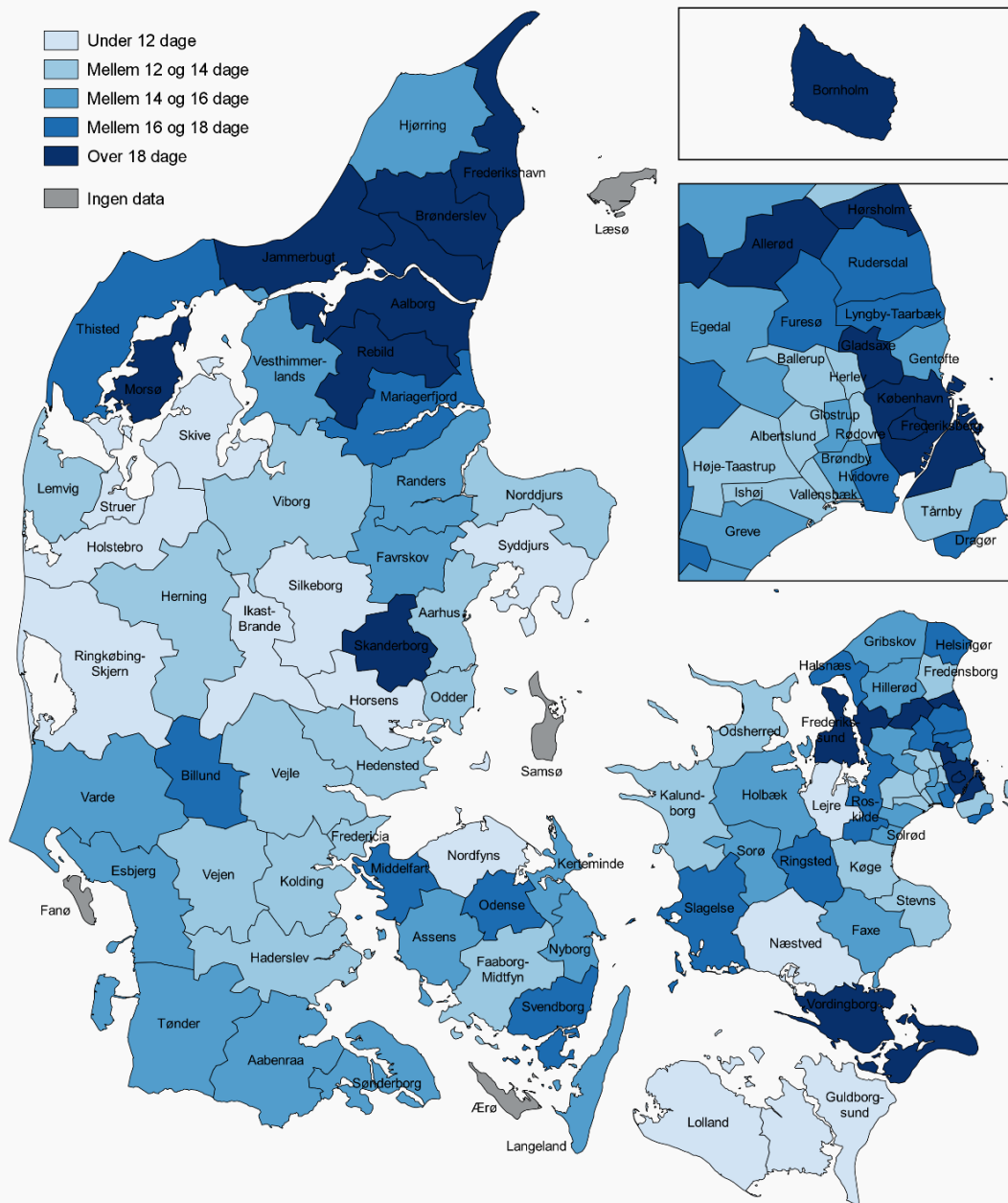
Note: Indekseret (relativ) udvikling i gennemsnitlig varighed af afsluttede psykiatriske indlæggelser i det pågældende år blandt borgere bosat i de fem regioner pr. 1/1 i året. Indlæggelser af over 1.000 dages varighed er frasorteret. For yderligere oplysninger vedr. afgrænsning af psykiatriske indlæggelser se beskrivelse af metode og data ([Bilag 1](#)).  
Kilde: Egne beregninger på baggrund af registerdata fra Danmarks Statistik og Sundhedsdatastyrelsen.

Der er markant kommunal variation i den gennemsnitlige indlæggelsesvarighed blandt psykiatriske patienter i 2021, jf. figur 10. Den gennemsnitlige psykiatriske indlæggelsesvarighed i 2021 varierer på kommuneniveau fra 9,1 dage til 22,8 dage pr. indlæggelse. Der er dog tale om få psykiatriske indlagte patienter årligt på kommuneniveau, hvorfor tallene varierer noget fra år til år. Kommuneforskellene skal derfor tages med et vist forbehold.

De regionale forskelle ses også på kommuneniveau. I Region Nordjylland og Region Hovedstaden har flere af kommunerne en gennemsnitlig psykiatriske indlæggelsesvarighed på over 18 dage, mens ingen af kommunerne har en indlæggelsesvarighed på mindre end 12 dage. I modsætning hertil har størstedelen af kommunerne i Region Midtjylland en gennemsnitlig psykiatriske indlæggelsesvarighed på mindre end 12 dage og kun en kommune (Skanderborg) en indlæggelsesvarighed på mere end 18 dage. I både Region Sjælland og Region Syddanmark er der stor kommunal variation inden for regionen - der findes både kommuner med meget kort og meget lang psykiatriske indlæggelsesvarighed.

**Figur 10**

**Gennemsnitlig psykiatrisk indlæggelsesvarighed i 2021**



Note: Gennemsnitlig varighed af afsluttede psykiatriske indlæggelser blandt borgere bosat i kommunerne pr. 1/1 2021. Indlæggelser af over 1.000 dages varighed er frasorteret. For yderligere oplysninger vedr. afgrænsning af psykiatriske indlæggelser se beskrivelse af metode og data ([Bilag 1](#)). Gennemsnittet på Læsø, Fanø, Samsø og Ærø er ikke vist af diskretionshensyn (for få personer).

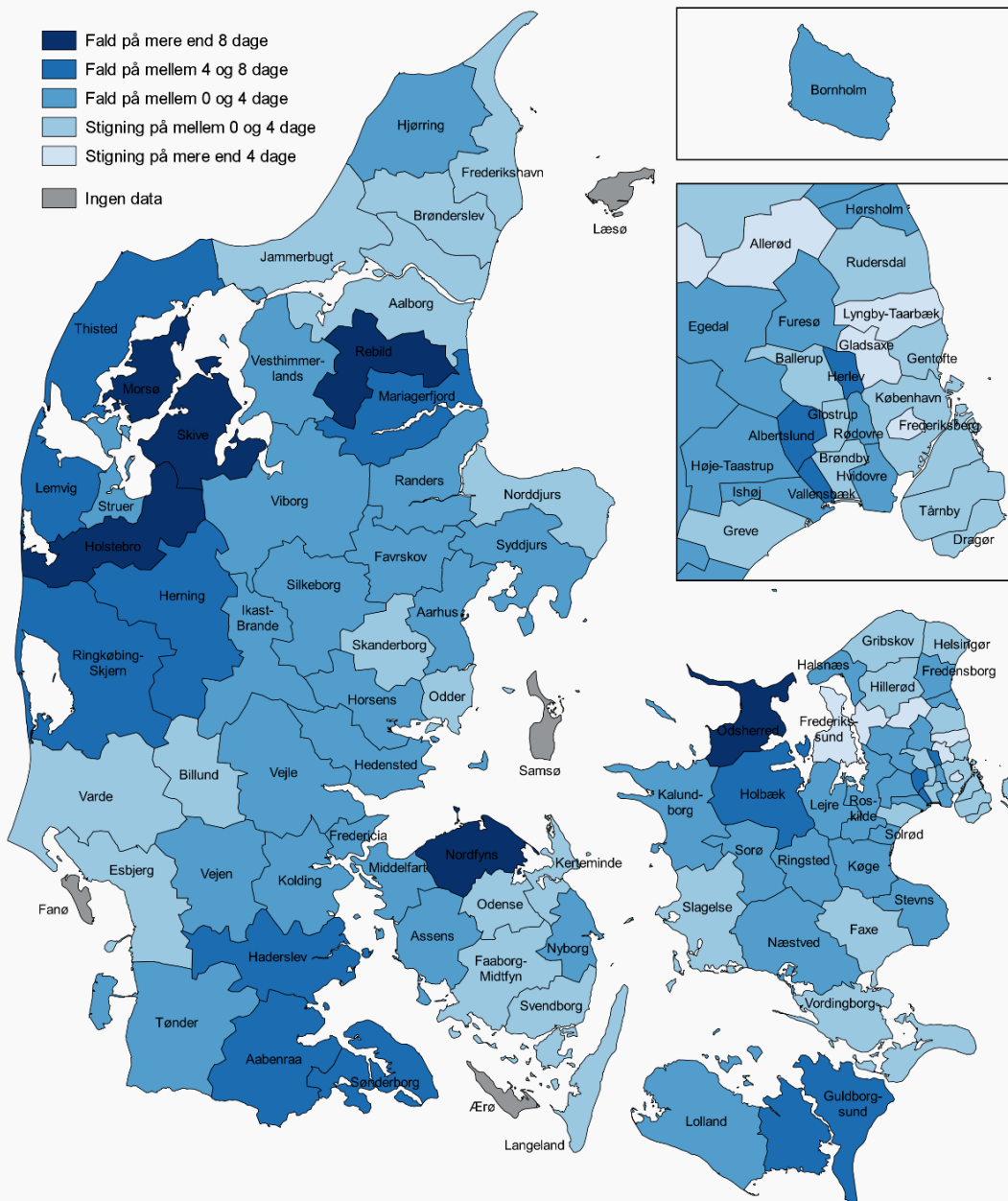
Kilde: Egne beregninger på baggrund af registerdata fra Danmarks Statistik og Sundhedsdatastyrelsen.

Der er stor forskel på, hvordan den gennemsnitlige indlæggelsesvarighed blandt psykiatriske indlagte borgere har udviklet sig de seneste fem år (fra 2016 til 2021) på tværs af kommuner, jf. figur 11. Der er en tendens til et større fald i den gennemsnitlige psykiatriske indlæggelsesvarighed i den vestlige del af Danmark end i den østlige. Denne forskel skal dog ses i sammenhæng med det relativt lave antal psykiatriske patienter på kommuneniveau. Ændring i patientgrundlaget fra år til år kan derfor påvirke gennemsnittet meget og dermed også ændringen fra år til år. Kommuneforskellene skal derfor tages med et vist forbehold.



**Figur 11**

**Ændring i gennemsnitlig psykiatrisk indlæggelsesvarighed i perioden 2016-2021 fordelt på kommuner**



Note: Ændring fra 2016 til 2021 i gennemsnitlig varighed af afsluttede psykiatriske indlæggelser blandt borgere bosat kommunerne pr. 1/1 i året. Indlæggelser af over 1.000 dages varighed er frasorteret. For yderligere oplysninger vedr. afgrænsning af psykiatriske indlæggelser se beskrivelse af metode og data ([Bilag 1](#)). Ændringen i gennemsnittet på Læsø, Fanø, Samsø og Ærø er ikke vist af diskretionshensyn (for få personer).

Kilde: Egne beregninger på baggrund af registerdata fra Danmarks Statistik og Sundhedsdatastyrelsen.

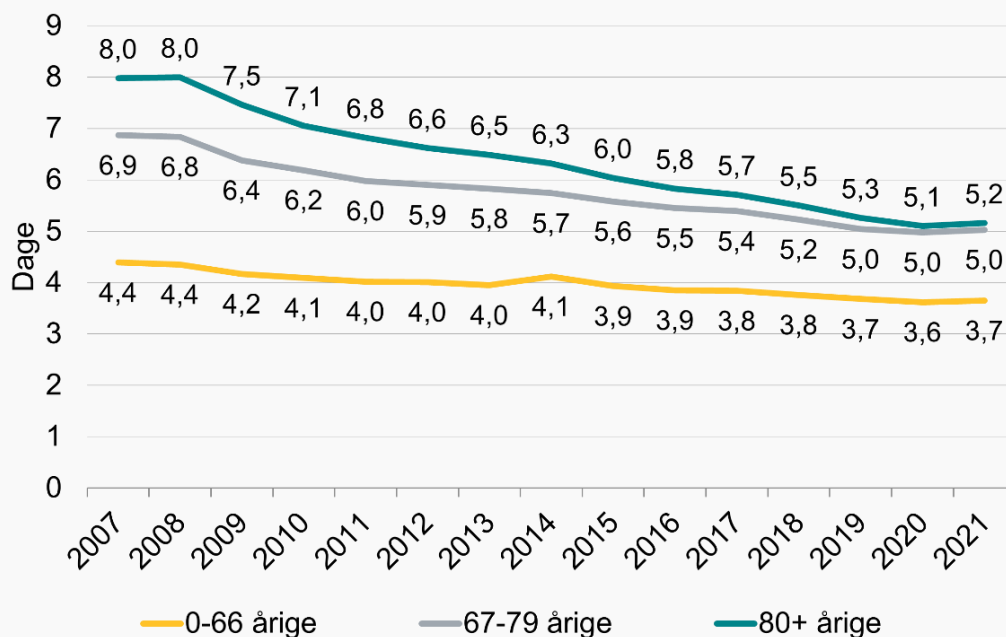
## UDVIKLING I SOMATISK INDLÆGGESESVARIGHED FORDELT PÅ ALDERSGRUPPER

Opdeles den somatiske indlæggelsesvarighed på yngre og ældre patienter, ses en markant forskel i udviklingen i perioden 2007 til 2021 jf. figur 12 og 13. De to ældste aldersgrupper (67-79 årige og 80+ årige) har oplevet et større fald i indlæggelsesvarigheden sammenlignet med aldersgruppen 0-66 årige. Indlæggelsesvarigheden for de 0-66 årige er faldet med 0,7 dage, svarende til et fald på 17 pct. fra 2007 til 2021. For de 67-79 årige og 80+ årige er indlæggelsesvarigheden faldet med hhv. 1,8 og 2,8 dage, svarende til procentvise fald på 26 pct. og 35 pct. Der er sket en lille stigning fra 2020 til 2021 blandt alle aldersgrupperne.

Det er værd at bemærke, at det store fald blandt de 80+ årige har resulteret i, at indlæggelsesvarigheden blandt de ældste nu er på niveau med indlæggelsesvarigheden blandt de 67-79 årige. I begge aldersgrupper er indlæggelsesvarigheden i 2021 ca. 5 dage, mens der i 2007 var næsten 1,2 dages forskel på gennemsnittet i de to aldersgrupper.

Figur 12

Udvikling i varighed af somatiske indlæggelser fordelt på aldersgrupper, 2007-2021



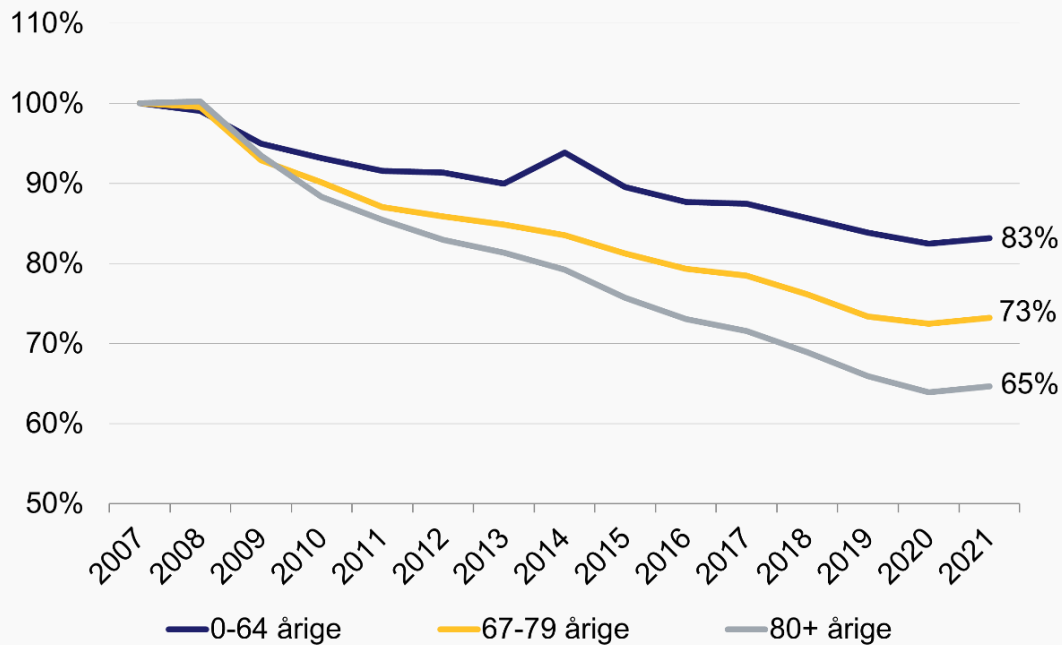
Note: Gennemsnitlig varighed (i dage) af afsluttede somatiske indlæggelser (sygehusophold på mindst 12 timer) i det pågældende år blandt borgere bosat i Danmark i de pågældende aldersgrupper pr. 1/1 i året. Indlæggelser på hospice og indlæggelser af over 100 dages varighed er frasorteret. For yderligere oplysninger vedr. afgrænsning af somatiske indlæggelser se beskrivelse af metode og data ([Bilag 1](#)).

Kilde: Egne beregninger på baggrund af registerdata fra Danmarks Statistik og Sundhedsdatastyrelsen.



**Figur 13**

**Relativ ændring i varigheden af somatiske indlæggelser fordelt på aldersgrupper (index 100=2007)**



Note: Indekseret (relativ) udvikling i gennemsnitlig varighed af afsluttede somatiske indlæggelser i det pågældende år blandt borgere bosat i Danmark i de pågældende aldersgrupper pr. 1/1 i året. Indlæggelser på hospice og indlæggelser af over 100 dages varighed er frasorteret. For yderligere oplysninger vedr. afgrænsning af psykiatriske indlæggelser se beskrivelse af metode og data ([Bilag 1](#)).

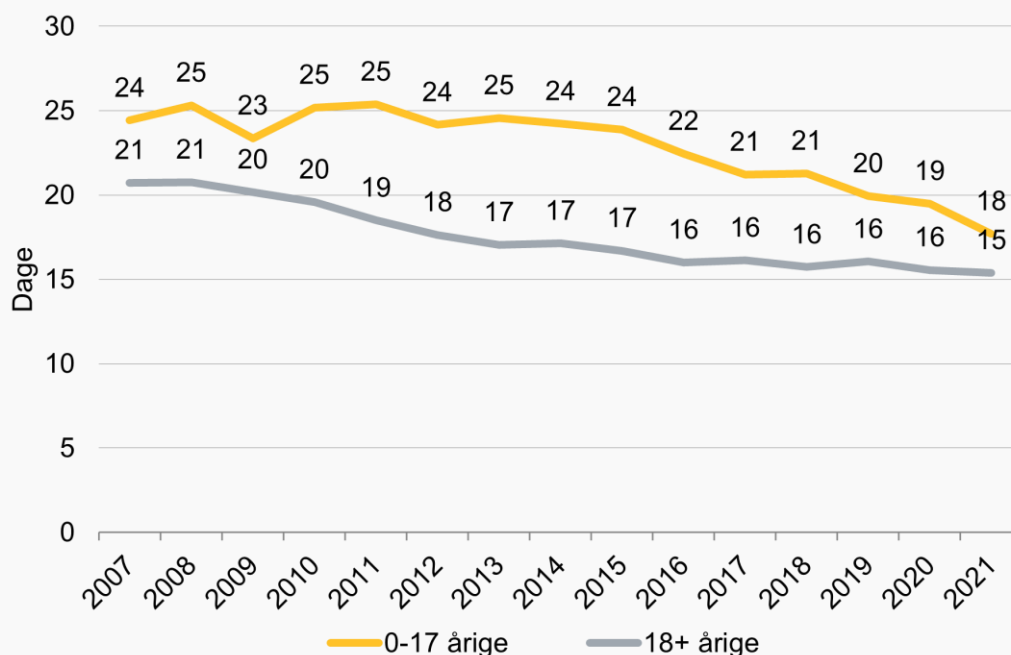
Kilde: Egne beregninger på baggrund af registerdata fra Danmarks Statistik og Sundhedsdatastyrelsen.

## UDVIKLING I PSYKIATRISK INDLÆGGESESVARIGHED FORDELT PÅ ALDERSGRUPPER

Den gennemsnitlige psykiatriske indlæggelsesvarighed i 2021 er hhv. 18 dage for børn (0-17 årige) og 15 dage for voksne (18+ årige), jf. figur 14. Indlæggelsesvarigheden er faldet for både børn og voksne i perioden, 2007-2021. Faldet i indlæggelsesvarigheden var størst blandt voksne i starten af perioden (2017-2013), mens den de seneste 5 år er faldet mest blandt børn. Samlet set er indlæggelsesvarigheden er faldet med 6,7 dage blandt børn, mens den er faldet med 5,3 dage for voksne. Den procentvise ændring i perioden er stort set den samme for børn og voksne. Den psykiatriske indlæggelsesvarighed er faldet med 28 pct. for børn og 26 pct for voksne, jf. figur 15. Forskellen på indlæggelsesvarigheden blandt børn og voksne er i 2021 mindre end i 2007. I 2007 var indlæggelsesvarigheden blandt børn i gennemsnit 3,7 dage længere end blandt voksne, mens denne forskel er reduceret til 2,3 dage i 2021.

Figur 14

Udvikling i varigheden af psykiatriske indlæggelser fordelt på børn og voksne, 2007-2021

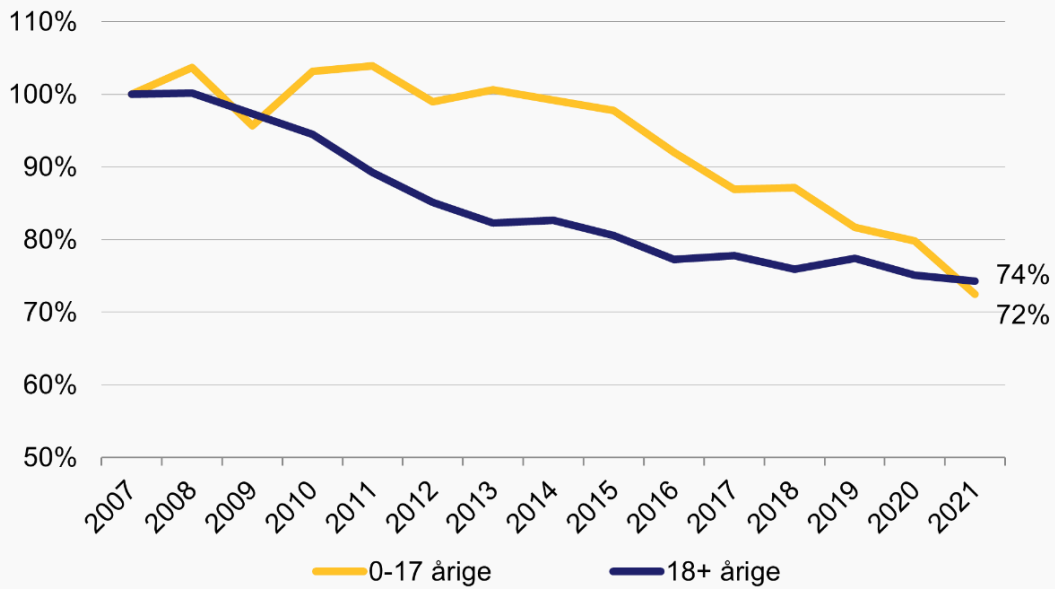


Note: Gennemsnitlig varighed (i dage) af afsluttede psykiatriske indlæggelser (sygehusophold på mindst 12 timer) i det pågældende år blandt bosat i Danmark i de pågældende aldersgrupper pr.1/1 i året. Indlæggelser af over 1.000 dages varighed er frasorteret. For yderligere oplysninger vedr. afgrænsning af psykiatriske indlæggelser se beskrivelse af metode og data ([Bilag 1](#)).

Kilde: Egne beregninger på baggrund af registerdata fra Danmarks Statistik og Sundhedsdatastyrelsen.

**Figur 15**

**Relativ ændring i varigheden af psykiatriske indlæggelser fordelt på børn og voksne (index 100=2007)**



Note: Indekseret (relativ) udvikling i gennemsnitlig varighed af afsluttede psykiatriske indlæggelser i det pågældende år blandt borgere bosat i Danmark pr. 1/1 i året. Indlæggelser af over 1.000 dages varighed er frasortet. For yderligere oplysninger vedr. afgrænsning af psykiatriske indlæggelser se beskrivelse af metode og data ([Bilag 1](#)).

Kilde: Egne beregninger på baggrund af registerdata fra Danmarks Statistik og Sundhedsdatastyrelsen.

---

## BILAG 1 - Metode og data

### Definition af indlæggelser

Opgørelsen af indlæggelsesvarighed i dette notat er baseret på data fra Landspatientregisteret. I landspatientregisteret (LPR) registreres alle kontakter med hospitalsvæsenet – både somatiske og psykiatriske. Ud fra kontakterne i LPR defineres sygehusophold som forløb, der kan bestå af flere på hinanden følgende kontakter (fysiske fremmøder)<sup>2</sup>, men hvor der er maks. 4 timer mellem kontakterne. Sygehusophold af mindst 12 timers varighed betragtes som indlæggelser (øvrige ophold kaldes ambulante ophold). Definitionerne følger de nye nationale beslutninger om, hvordan sygehusophold skal dannes på tværs af det gamle og det nye LPR (LPR2 frem til februar/marts 2019 og LPR3 derefter). Pga. omlægningen af LPR i 2019, vil der være et databrud fra 2018 til 2019-tal, som gør, at der ikke kan tolkes sikkert på udviklingen i denne periode. Det vurderes dog, at databruddet generelt er lille, især for indlæggelser.

### Afgrænsning af somatiske og psykiatriske indlæggelser

Sygehusophold kan gå på tværs af somatiske og psykiatriske afdelinger. Til nærværende analyse afgrænses somatiske og psykiatriske indlæggelser ud fra, om opholdet samlet set indeholder mest somatisk eller psykiatrisk tid/aktivitet<sup>3</sup>. Dvs. om summen af tiden af psykiatriske kontakter i opholdet er større eller mindre end summen af tiden af somatiske kontakter i opholdet. Hvis der er lige meget somatisk og psykiatrisk tid i opholdet, er det sidste kontakt i opholdet, der definerer om indlæggelsen er somatisk eller psykiatrisk. Både somatiske og psykiatriske sygehusophold kan således være "blandede" og indeholde kontakter fra den anden blok. Det er dog især tilfældet for psykiatriske indlæggelser.

Over 99% af somatiske indlæggelser består udelukkende af somatiske kontakter, mens ca. 75 % af de psykiatriske indlæggelser består af udelukkende psykiatriske kontakter – resten består af en blanding af somatiske og psykiatriske kontakter. Dog udgør psykiatriske kontakter samlet ca. 98% af tiden i psykiatriske indlæggelser. Næsten alle psykiatriske indlæggelser har en psykiatrisk slutkontakt (ca. 99%), men ca. 12 % har en somatisk startkontakt. Kun ca. 1 pct. har en psykiatrisk startkontakt og en somatisk slutkontakt.

Hvorvidt en *kontakt* i et ophold er somatisk eller psykiatrisk defineres ud fra både aktionsdiagnose og afdelingens speciale. En psykiatrisk kontakt finder sted på en psykiatrisk afdeling (speciale 50 og 52) og/eller har en F-diagnose som aktionsdiagnose. En somatisk kontakt finder sted på en ikke-psykiatrisk afdeling og har ikke en psykiatrisk F-diagnose. Dvs. nogle psykiatriske kontakter kan altså foregå på somatiske afdelinger, hvis de har en psykiatrisk aktionsdiagnose.

---

<sup>2</sup> Virtuelle kontakter og udebesøg er ikke omfattet.

<sup>3</sup> Vær opmærksom på, at denne skelnen mellem somatisk og psykiatriske indlæggelser er KL's egen, dog inspireret af Sundhedsdatastyrelsens definition af somatiske og psykiatriske *kontakter*. Sundhedsdatastyrelsen anvender forskellige afgrænsninger af somatiske og psykiatriske sygehusophold i forskellige opgørelser (og der findes ikke en indikator vedr. psykiatrisk indlæggelsesvarighed i Nationale Mål). Afgrænsningen af somatiske indlæggelser her følger derfor ikke definitionen i nationale mål, men til gengæld følger afgrænsningen af somatik og psykiatri samme logik og er gensidigt udelukkende. For forskelle mellem vores opgørelse og opgørelsen i nationale mål.

## Opgørelse af gennemsnitlig indlæggelsesvarighed

Indlæggelsesvarigheden defineres som det samlede antal dage (døgn) fra det samlede sygehusopholds starttidspunkt (starttidspunkt på første kontakt i opholdet) til sluttidspunkt (sluttidspunkt på sidste kontakt i opholdet). Tidspunkterne indeholder både dato, time og minut, og den samlede varighed i dage for den enkelte indlæggelse er således et antal dage med decimaler.

Opgørelserne dækker perioden 2010 til 2021 og tager udgangspunkt i alle *afsluttede* indlæggelser i de pågældende år. Kun indlæggelser blandt borgere, som er bosiddende i Danmark pr. 1/1 er med (dvs. indlæggelser blandt nyfødte og indvandrede i løbet af året er ikke med). Indlæggelser, som indeholder hospice-ophold, er også frasorteret, ligesom meget lange indlæggelser er sorteret fra for at mindske (den tilfældige) variation (somatiske indlæggelser af 100 dages varighed eller derover og psykiatriske indlæggelser af over 1000 dages varighed eller derover er frasorteret i gennemsnittet).

Borgernes alder og bopæl er opgjort pr. 1/1 i året (ikke på indlæggelsestidspunktet).

Definitionen af indlæggelsesvarighed følger så vidt muligt definitionen af indikatoren "Somatisk liggetid" under Nationale Mål 2021. Dog med undtagelse af, at afgrænsningen af somatik (og psykiatri) er lidt anderledes jf. forrige side. Derudover er der den forskel, at bopælsafgrænsningen sker pr. 1/1 og ikke på indlæggelsestidspunktet, samt at ikke-offentligt betalte indlæggelser ikke er frasorteret. Sidstnævnte forhold skyldes, at de nødvendige oplysninger var fraværende i de LPR3-data, som kunne stilles til rådighed af Sundhedsdatastyrelsen på udtrækningstidspunktet. På trods af disse definitions-mæssige forskelle stemmer denne opgørelse af somatisk indlæggelsesvarighed dog meget godt overens med den jf. Nationale Mål.

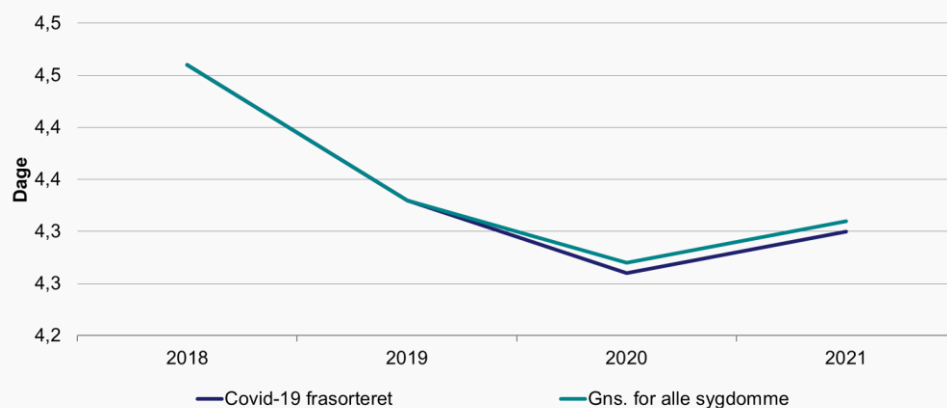
Den gennemsnitlige varighed af somatiske og psykiatriske indlæggelser opgøres både på landsplan og på regionalt og kommunalt niveau. Analyserne af de nationale og regionale indlæggelsesvarigheder indeholder både den absolutte ændring i det gennemsnitlige antal indlæggelsesdage samt den procentvise ændring i den gennemsnitlige indlæggelsesvarighed, hvorimod det kun er den absolutte ændring fra 2016-2021 som analyseres på kommunalt niveau. Derudover undersøges udviklingen i forskellige aldersgrupper. For somatiske indlæggelser gælder det alderskategorierne 0-66, 67-79 og 80+ år, og for psykiatriske indlæggelser gælder det alderskategorierne 0-17 år og 18+ år.

## BILAG 2 - Betydning af COVID-19

I 2020 og 2021 var der henholdsvis 4.700 og 7.200 indlæggelser med COVID-19 som aktionsdiagnose. Den gennemsnitlige indlæggelsesvarighed for COVID-19 indlæggelserne var 5,6 dage i 2020 og 5,7 dage i 2021, hvilket er betydeligt længere end det samlede gennemsnit på 4,3 dage. Det kan derfor tænkes, at disse COVID-19 indlæggelser kan være årsagen til, at den gennemsnitlige indlæggelsesvarighed ikke fortsat falder i 2020 og 2021. Frasorteres COVID-19 indlæggelserne fra opgørelsen, falder den gennemsnitlige indlæggelsesvarighed jf. figur 16 dog kun en smule, og når den afrundes, er den stadigvæk på 4,3 dage. COVID-19 indlæggelserne udgør altså en så lille andel af det samlede antal indlæggelser, at de ikke får den gennemsnitlige indlæggelsesvarighed til at stige i 2020 og 2021. Stagnationen i indlæggelsesvarigheden fra 2019 til 2021 kan altså ikke forklares af, at COVID-19 indlæggelserne trækker indlæggelsesvarigheden op.

Figur 16

### Udvikling i gennemsnitlig indlæggelsesvarighed med og uden COVID-19 indlæggelser



Note: Gennemsnitlig varighed (i dage) af afsluttede somatiske indlæggelser i det pågældende år, med og uden COVID-19 indlæggelser.

Kilde: Egne beregninger på baggrund af registerdata fra Danmarks Statistik og Sundhedsdatastyrelsen.