



Model for kategorisering af udgifter i kontoplan på ejendomsområdet

KL

Model for kategorisering af udgifter i kontoplan på ejendomsområdet

© KL
1. udgave, 1. oplag 2022

KL
Weidekampsgade 10
2300 København S

+45 3370 3370
kl@kl.dk
kl.dk

 @kommunerne

Produktion: Kommuneforlaget A/S
Design: e-Types
Foto: Unsplash, Colourbox

Produktionsnr. 830890

Indhold

1. Indledning	4	4. Anbefaling til fælleskommunal model for kontoplan	8
2. Mål og formål med en fælleskommunal model	5	5. Vejledning til dataudtræk fra it-systemer	10
3. Metode og proces	6	6. Perspektivering og udviklingsmuligheder	11
3.1. Kommunernes udgiftskontering: Forskelle og ligheder	6	7. Arbejdsgruppens deltagere	12
3.2. Indenrigsministeriets autoriserede kontoplan	6	8. Bilag	13
3.3. Afgrænsning	7		

1. Indledning

Det Fælleskommunale Nøgletalssamarbejde på Ejendomsområdet (herefter betegnet Nøgletalssamarbejdet) fokuserer på at skabe mere og bedre information om de kommunale ejendomme med henblik på at forbedre beslutningsgrundlaget for kommunerne.

Kommunerne i samarbejdet udvikler fælles definitioner på fagbegreber samt modeller for dataregistreringen. Læs mere om Nøgletalssamarbejdet på KL's hjemmeside Kommunernes Digitaliseringsprogram (kl.dk). Det er et fokus blandt repræsentanterne fra alle deltagende kommuner, at der både skabes nøgletal for arealanvendelse, for økonomi og for kvalitative parametre. Nøgletal forstås her som forholdstal mellem data for f.eks. udgifter og antal kvadratmeter eller kvadratmeter og antal elever.

Arbejdsgrupper bestående af kommunale fagpersoner udarbejder udkast til datastandarder med opgørelse og registrering af data, som skal bidrage til det fælles sprog og den fælles tilgang.

Kommunerne i Nøgletalssamarbejdet indberetter de standardiserede data til den fælleskommunale datamodel, så det for det første bliver muligt for kommunerne at sammenligne sig og lære af hinanden, og for det andet at der kommer mere information og viden om de kommunale ejendomme.

På nuværende tidspunkt indberetter kommunerne aggregerede data på anvendelsesområderne folkeskole, daginstitution, administration samt kultur og fritid. Der er anvendelsesområder, som Nøgletalssamarbejdet endnu ikke har detaljeret og defineret, det er bl.a. Social og Omsorg, som indgår i kategorien "Øvrige". Ligesom "Tomme bygninger" ikke er nærmere defineret.

Data om de kommunale ejendommers udgifter skal ofte bruges i forskellig detaljeringsgrad og holdt op imod forskellige andre data for at skabe nøgletal. Nøgletallene kan bru-

ges i drøftelser om prioriteringer og målsætninger på ledelsesniveau og til de konkrete indsatser på det operationelle niveau. De forskellige ønsker til detaljeringsgraden af information betyder, at der er brug for kategorisering, hierarkier og en stor portion systematik.

Processen med at udarbejde en anbefaling til en kommunal kontoplan for ejendomsområdet er baseret på indsatsen fra en arbejdsgruppe, som blev nedsat ultimo 2021. Arbejdsgruppen bestod af kommunale medarbejdere med faglig viden samt erfaring med kontering. De kommunale medarbejdere har stor indsigt i balancen mellem kompleksitet og enkelthed, som er nødvendig for at skabe en robust kontoplan. På temamødet i Nøgletalssamarbejdet den 5. oktober 2022, blev arbejdsgruppens anbefalinger drøftet og vedtaget. I det følgende refereres der til processen og resultatet på vegne af Nøgletalssamarbejdet.



2. Mål og formål med en fælleskommunal model

Denne rapport indeholder en anbefaling til en standard eller model for, hvordan en kontoplan bedst opbygges for at kunne skabe overblik og lave strategisk planlægning for de kommunale ejendomme.

Formålet med modellen er for det første at bidrage som værktøj for den enkelte kommune i arbejdet med at skabe overblik og indblik i den kommunale ejendomsportefølje, og for det andet at skabe grundlaget for

sammenligning på tværs af kommuner, der kan understøtte vidensdeling og erfaringsudveksling mellem kommunerne. Det giver desuden mulighed for at skabe større politisk bevidsthed om området.

Modellen kan bruges som guide for kommuner, der vil i gang med at arbejde strategisk med deres ejendomsportefølje og ønsker at udarbejde en kontoplan der bidrager til overblik over relevante udgifter.

3. Metode og proces

Dette kapitel handler om tilgangen og processen for udarbejdelsen af en anbefaling til en model for kategorisering af udgifter i en kontoplan.

Nøgletalssamarbejdet har undersøgt eksisterende, forskellige kommunale kontoplaner samt Indenrigsministeriets autoriserede kontoplan. Formålet var at få et generelt billede af forskelle og ligheder. Derefter er kontoplanerne sammenholdt med begreber udvalgt i Nøgletalssamarbejdet, og sammenhængen til Indenrigsministeriets autoriserede kontoplan er beskrevet.

3.1. Kommunernes udgiftskontering:

Forskelle og ligheder

Dette afsnit handler om Nøgletalssamarbejdet gennemgang af en række kommuners kontoplaner.

Nøgletalssamarbejdet har gennemgået og analyseret forskelle og ligheder mellem kommunale kontoplaner og systemer samt hvilken betydning, det har for data. De har identificeret, at:

1. der benyttes forskellige begreber for kategorisering af udgifter, og det afhænger meget af hvilket økonomisystem, der anvendes. Det vurderes, at begreberne oftest dækker over det samme.

2. hovedparten af kontoplanerne indeholder en opdeling i "sted", der svarer til Nøgletalssamarbejdets begreb "ejendom".
3. der er forskellige strukturer og detaljegrader på tværs af kommunerne og på tværs af økonomisystemerne.
4. kommunerne følger Indenrigsministeriets autoriserede kontoplan.
5. en del kommuner har specificeret deres udgifter i fagsystemer for ejendomsdrift (CAFM).
6. der er forskel på hvorvidt kommunerne finansierer udgifter til fra servicerammen, anlægsrammen eller begge.

Samlet set er der en række forskelle, som hovedsageligt skyldes tre ting. For det første er der forskellig praksis og detaljeringsgrad hos kommunerne til registrering af omkostninger, det være sig centralt i administrationen og decentralt f.eks. hos institutionerne. Hvis der ikke er digital sammenhæng mellem

systemerne, er der risiko for lav grad af validitet, fordi det bliver usikkert, i hvilket system data ejes og er opdateret. Der kan desuden være manglende konsistens mellem, hvordan man konterer udgifter for et fagbegreb i fagsystemet i forhold til, hvordan det forstås og konteres i økonomisystemet. For det andet anvender kommunerne forskellige it-systemer til at holde styr på den kommunale økonomi (økonomisystem). Systemerne har indbygget forskellige strukturer, begreber og muligheder.

De forskellige strukturer og detaljegrader er dels et produkt af it-systemernes opsætning, hvornår man har erhvervet systemet, samt hvilke opdateringer man har fået med. Dels afspejler strukturen kommunens ønsker til tilpasninger i systemerne.

For det tredje er der forskellig praksis kommunerne imellem i forhold til, hvorvidt udgifter til vedligeholdelsesopgaver afholdes fra anlægsrammen, fra servicerammen eller fra begge dele.

3.2. Indenrigsministeriets autoriserede kontoplan

Dette afsnit handler om Indenrigsministeriets autoriserede kontoplan set i forhold til de udgiftsposter, som indgår i Nøgletalssamarbejdets datamodel.

Nøgletalssamarbejdet har set på Indenrigsministeriets kontoplan, fordi den angiver minimumsdetaljeniveauet af den kommunale økonomi, som kommunerne har pligt til at benytte i deres kontering. Den angiver hvilke hovedkonti, som konteringen skal foregå på, og hvilke omkostningstyper, der skal kunne opdeles særskilt.

Indenrigsministeriets kontoplan er sammenlignet med Nøgletalssamarbejdets anvendelsesområder og det fremgår, at der er en høj grad af overensstemmelse. Der er dog enkelte mindre variationer, f.eks. er SFO en del af

folkeskolen i Nøgletalssamarbejdet, men er for sig selv i Indenrigsministeriets kontoplan.

Det er ikke et krav at opdele på ejendomsniveau for alle områder i Indenrigsministeriets kontoplan. Men Indenrigsministeriet har krav om kontering på ejendomsniveau på:

- 3.22.01 Folkeskoler,
- 3.22.05 Skolefritidsordninger,
- 3.22.08 Kommunale specialskoler,
- 5.25.13 Integrerede institutioner,
- 5.25.14 Daginstitutioner og
- 5.25.15 Fritidshjem.

I figur 1 ses Indenrigsministeriets hovedkontoplan, som den er vist på KL's side for kontoplan KLE online. Hver hovedkonti har en yderligere opdeling. Den autoriserede kontoplan kan ses her: <https://budregn.im.dk/budget-og-regnskabssystem-for-kommuner>

3.3. Afgrænsning

Dette afsnit beskriver afgrænsningerne for udarbejdelse af en fælles model.

Modellen arbejder udelukkende med udgifter, dvs. at indtægter som f.eks. lejeindtægter eller takster ikke indgår i opgørelsen.

Det var en forudsætning at modellen baserede sig på Indenrigsministeriets autoriserede kontoplan.

Det var en del af opgaven at undersøge, hvorvidt og hvordan man kan trække udgiftsdata automatisk fra it-systemerne, fordi det er et stort ønske fra de kommunale fagchefer at minimere tidsforbruget ved datahåndtering.

Kommunerne indrapporterer udgifter til Indenrigsministeriet, og de sendes videre til Danmarks Statistik. Det ville være ønskeligt, hvis denne opgørelse kunne bruges i den fælleskommunale datamodel for kommunale ejendomme. Men eftersom kommunerne også anvender midler fra anlægsrammen til vedligeholdelsesopgaver, der ikke indgår i opgørelsen til Indenrigsministeriet, er det Nøgletalssamarbejdets vurdering, at tallene ikke er sammenlignelige på tværs af kommunerne.

En forudsætning for at lykkes med en automatisk indsamling af udgiftsdata er, at der er en ensartet og standardiseret opsætning i kommunernes økonomisystem, samt IT-adgang til samtlige kommuner i Nøgletalssamarbejdet. Det kræver en stor indsats, som for nuværende vurderes, ikke er realistisk inden for eksisterende ressourcer og tidshorisont.

Nøgletalssamarbejdet har derfor konkluderet, at en automatisk indsamling af data ikke er muligt på nuværende tidspunkt. I stedet fokuseres på, at data uploades f.eks. i excel-format.

Figur 01
Hovedkonti i Indenrigsministeriets kontoplan

Hovedkonto	
	IM kontoplan > Filter: Intet filter valgt
November 2022 Søg i KLE ...	0 Byudvikling, bolig- og miljøforanstaltninger
Emne	1 Forsyningsvirksomheder m.v.
Handlingsfacet	2 Transport og infrastruktur
Sagsguider	3 Undervisning og kultur
IM kontoplan	4 Sundhedsområdet
Historiske	5 Sociale opgaver og beskæftigelse
Filter	6 Fællesudgifter og administration m.v.
Hjælp	7 Renter, tilskud, udligning og skatter m.v.
Nyheder	8 Balanceforskydninger
Kontakt	9 Balance
	Senest ajourført iht. Bek. nr. 1051 2019-10-15

Kilde: KLE online (www.kle-online.dk/skos+scheme/IM_kontoplan_cs/IMKontoplan_3)

4. Anbefaling til fælleskommunal model for kontoplan

Dette kapitel handler om Nøgletalssamarbejdets anbefaling til en kommunal model for kategorisering af udgifter i en kontoplan.

Anbefalingen til opbygning af kontoplan hænger sammen med Nøgletalssamarbejdets udvalgte begreber og Indenrigsministeriets kontoplan. Udgifter kan være konteret centralt eller decentralt i de enkelte institutioner. Det anbefales, at alle i kommunen følger den samme opbygning i kontoplan.

For den enkelte kommune er det nødvendigt at have udgiftsdata for hver ejendom¹ i ejendomsporteføljen for at kunne planlægge driften af ejendomsporteføljen strategisk. Selvom det ikke er et krav i Indenrigsministeriets kontoplan, anbefales det at opdele

udgifter på ejendomsniveau for alle anvendelsesområder².

Indenrigsministeriet pålægger ikke omkostningssted for udgifter, der finansieres via anlægsrammen, men den enkelte kommune har behov for, at alle udgifter til drift og vedligeholdelse er opgjort for at få overblik over egne ejendomme og kunne skabe nøgletal. I Nøgletalssamarbejdet indgår alle vedligeholdelsesudgifter og driftsudgifter uanset, om de finansieres fra anlægs- eller servicerammen. Det anbefales derfor, at kommunens udgifter til vedligeholdelse og drift fra an-

lægsbudgettet som minimum specificeres på anvendelsesområde og på længere sigt på ejendom i enten økonomisystem eller fagsystem. Det er praksis hos flere kommuner i dag.

De fleste opgaver er enkle at kategorisere som enten anlæg eller drift og vedligeholdelse. Men nogle vedligeholdelsesopgaver ligger i en gråzone, hvor de kan kategoriseres under begge dele. Indenrigsministeriet beskriver nogle generelle forhold, som den enkelte kommune kan bruge som vejledning til kategorisering. Bilag 2 viser det aktuelle uddrag fra Indenrigsministeriets konteringsvejledning.

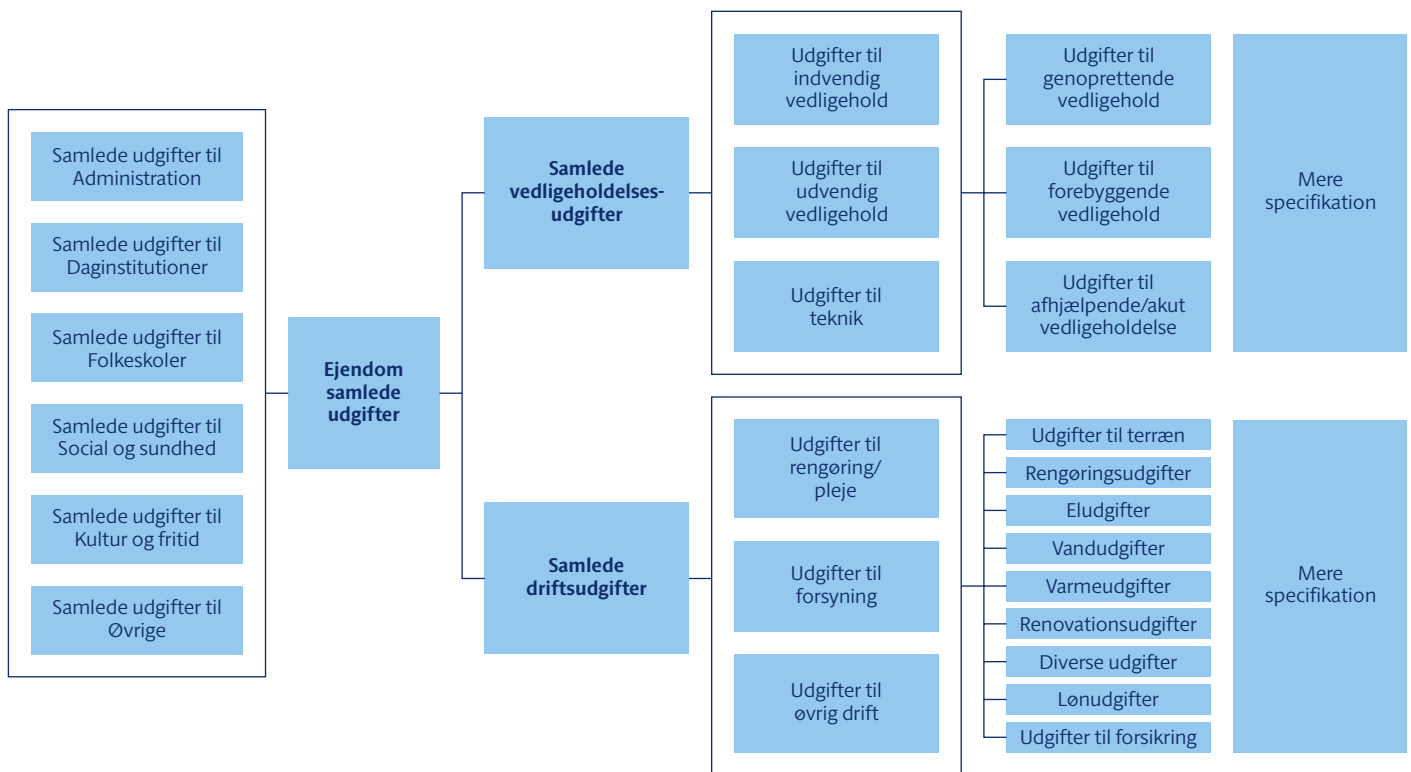
I nedenstående model fremgår en samlet anbefaling til en kontoplan for ejendomsområdet for den enkelte kommune.

1 Kaldes også lokation eller sted i den kommunale kontoplan

2 Flere kommuner anvender synonymet funktionsområde eller funktionsniveau i stedet for anvendelsesområde

Figur 02

Model for udgifter til drift og vedligeholdelse af kommunale ejendomme



Figur 2 repræsenterer hierarkiet for udgifterne, og hvordan man kommer fra faktura til ledelsesinformation. Den enkelte leders behov for information og dermed også detaljeringsgrad kan være forskelligt.

Helt til venstre ses en række anvendelsesområder, som er baseret på hvordan ejendommene kunne være kategoriseret i en kommune. Området "Social og Omsorg" er på nuværende tidspunkt ikke defineret og afgrænset i Nøgletalssamarbejdet, hvorfor data fra ejendomme i denne kategori hører under anvendelseskategorien "Øvrige" i inddateringen til den fælleskommunal datamodel. For kommunerne er ejendomme, der anvendes

til velfærdsydelser under social og sundhedsloven, imidlertid en væsentlig del af kommunens ejendomsportefølje. Det er derfor Nøgletalssamarbejdets ønske at området på sigt defineres, så det kan indgå på lige fod med de øvrige anvendelsesområder i den fælles informations- og datamodel. For nuværende er der imidlertid ikke ressourcer til at gå ind i dette arbejde.

Kommunerne inddaterer også data til den fælleskommunale datamodel på kategorien "Tomme Bygninger". De fremgår ikke i ovenstående model, fordi der ofte er få bygninger i denne kategori, og det blev derfor vurderet, at man i hver enkelt kommune ikke ville

opgøre tomme bygninger som deres eget anvendelsesområde, men at de i stedet ville være at finde under "Øvrige" eller under de andre anvendelsesområder baseret på, hvad de var registreret som, før de blev tomme. F.eks. et foreningshus, som ikke længere anvendes ville så være markeret som "tom" under anvendelsesområdet "Kultur og fritid". De er fremhævet i inddatering til den fælleskommunale datamodel, fordi det var et ønske at kunne sammenligne sig med andre kommuner på denne kategori.

En detaljeret beskrivelse af begreberne i modellen kan findes i Nøgletalssamarbejdets Vejledning til indberetning – Definitionsark.

5. Vejledning til dataudtræk fra it-systemer

Dette kapitel indeholder en vejledning til, hvordan man trækker data ud for de enkelte anvendelsesområder, der skal inddateres til den fælleskommunale datamodel på ejendomsområdet. Det er særligt henvendt til de kommuner, der ikke har en kontoplan struktureret efter ovenstående anbefalede model.

Nøgletalssamarbejdet anvender disse anvendelsesområder:

1. Administration
2. Daginstitutioner
3. Folkeskoler
4. Kultur og fritid
5. Øvrige
6. Tomme

Nøgletalssamarbejdet har udarbejdet en oversigt over sammenhængen mellem anvendelsesområderne og de konti, som kommunen har pligt til at inddatere udgifter på jf. Indenrigsministeriets kontoplan som fremgår i figur 3.

Figur 03
Sammenhæng mellem anvendelsesområder i Nøgletalssamarbejdet og Indenrigsministeriets kontoplan

Nøgletalssamarbejdet	Hovedfunktioner hos Indenrigsministeriet (IM)	Konto nr. hos IM
Administration	Administrativ organisation	6.45.50
Daginstitution	Dagtilbud til børn og unge	5.25.11-14+18
Kultur og fritid	Folkeoplysning og fritidsaktivitet	3.38
	Fritidsfaciliteter	0.32
	Folkebiblioteker	3.32
	Kulturel virksomhed	3.35
Folkeskoler	Folkeskoler	3.22.01-3.22.18
	Fritidshjem og andre tilbud til børn/unge	5.25.15-16
Øvrige	Sundhedsudgifter	4.62
	Tilbud til ældre	5.30
	Tilbud til børn/unge med særlige behov	5.28
	Tilbud til voksne med særlige behov	5.38
	Ungdomsuddannelser	3.30
	Kirkegårde	0.35
	Redningsberedskab	0.58.95
Faste ejendomme	0.25	
Tomme Bygninger		

Kategorien "Øvrige" i Nøgletalssamarbejdet er defineret som alle de ejendomme, der ikke kan placeres i de andre kategorier. Denne kategori forventes udviklet og defineret på sigt. Kategorien "Tomme bygninger" er en kategori der ikke findes i Indenrigsministeriets kontoplan, fordi det indeholder bygninger, der i sagens natur ikke har et anvendelsesformål.



6. Perspektivering og udviklingsmuligheder

Dette kapitel handler om de emner, som Nøgletalssamarbejdet anbefaler en yderligere udvikling af på et senere tidspunkt.

Det er blevet identificeret, at der til det videre arbejde er behov for en specificering af, hvad der ligger i anvendelsesområdet "Øvrige". Derudover er der brug for at se på

sammenhængen mellem kategorier på tværs af autoritative registre, f.eks. BBR og Indenrigsministeriets kontoplan, samt på hvordan informationerne flyder til anlægskartoteket.

Videre bør det undersøges, hvorvidt der findes data fra Danmarks Statistik, der kan bruges i den fælleskommunale datamodel.



7. Arbejdsgruppens deltagere

Arbejdsgruppen bestod af kommunale medarbejdere på tværs af landet med faglig indsigt i kontoplaner, økonomisystemer og fagsystemer til ejendomsdrift.

Anne Schytt Rasmussen, Kolding Kommune

Ann-Britt Jørgensen, Slagelse Kommune

Charlotte Wilson, Glostrup Kommune (frem til februar 2022)

Christa La Cour Kristensen, Holbæk Kommune

Helle Priess, Slagelse Kommune (frem til maj 2022)

Kirsten Aarup, Hillerød Kommune

Lars Skatt Christensen, Aalborg Kommune

Majbritt Thorst, Aalborg Kommune (frem til april 2022)

Marianne Sommer Sørensen, Mariagerfjord Kommune

Susanne Drachmann, Silkeborg Kommune (frem til maj 2022)

Arbejdet er faciliteret af Liva Westergaard, projektleder i KL og Birthe Papsø, ekstern konsulent.

8. Bilag

Bilag 1. Eksempel på en kommunes kontoplan for ejendomsområdet

Struktur og tekst

03 Undervisning og kultur
22 Folkeskolen m.m.
01 Folkeskoler
1 Drift

301132 Glostrup Skole

01 Nordvang

501 Vedligeholdelse

- 2.9 Øvrige varekøb
- 4.0 Tjenesteydelser uden moms
- 4.5 Entreprenør- og håndværkerydelser
- 4.9 Øvrige tjenesteydelser m.v.

502 Terræn

- 2.9 Øvrige varekøb
- 4.0 Tjenesteydelser uden moms
- 4.5 Entreprenør- og håndværkerydelser
- 4.9 Øvrige tjenesteydelser m.v.

503 Tekniske installationer og indeklima

- 2.9 Øvrige varekøb
- 4.0 Tjenesteydelser uden moms
- 4.5 Entreprenør- og håndværkerydelser
- 4.9 Øvrige tjenesteydelser m.v.

504 Serviceaftaler

- 2.9 Øvrige varekøb
- 4.0 Tjenesteydelser uden moms
- 4.5 Entreprenør- og håndværkerydelser
- 4.9 Øvrige tjenesteydelser m.v.

505 Teknisk Service - driftspulje

- 2.9 Øvrige varekøb
- 4.0 Tjenesteydelser uden moms
- 4.5 Entreprenør- og håndværkerydelser
- 4.9 Øvrige tjenesteydelser m.v.

511 El

- 2.3 Brændsel og drivmidler

512 Varme

- 2.3 Brændsel og drivmidler

513 Vand

- 4.9 Øvrige tjenesteydelser m.v.

514 Renovation

- 4.9 Øvrige tjenesteydelser m.v.

516 Hærværk

- 2.9 Øvrige varekøb
- 4.5 Entreprenør- og håndværkerydelser
- 4.9 Øvrige tjenesteydelser m.v.

517 Forsikringskader

- 2.9 Øvrige varekøb
- 4.0 Tjenesteydelser uden moms
- 4.5 Entreprenør- og håndværkerydelser
- 4.9 Øvrige tjenesteydelser m.v.
- 7.9 Øvrige indtægter
- 13 Erstatninger fra forsikringselskaber

521 Rengøringsudstyr og materialer

- 2.9 Øvrige varekøb
- 4.5 Entreprenør- og håndværkerydelser
- 4.9 Øvrige tjenesteydelser m.v.

522 Vinduespolering

- 4.9 Øvrige tjenesteydelser m.v.

541 Skatter

- 4.0 Tjenesteydelser uden moms

542 Forsikring

- 4.0 Tjenesteydelser uden moms

544 Lejeindtægter og forpagtninger

01 Lejeindtægt vedr. antennemast

- 7.9 Øvrige indtægter

551 Løn - Teknisk Service

- 4.0 Tjenesteydelser uden moms

552 Løn - Rengøring

- 4.0 Tjenesteydelser uden moms

561 Vagt og Security

- 2.9 Øvrige varekøb
- 4.0 Tjenesteydelser uden moms
- 4.5 Entreprenør- og håndværkerydelser
- 4.9 Øvrige tjenesteydelser m.v.

Struktur og tekst

03 Undervisning og kultur
22 Folkeskolen m.m.
01 Folkeskoler
3 Anlæg

301072 Renovering af Glostrup Skole

- 4.5 Entreprenør- og håndværkerydelser
- 110 Entreprenørudgifter
- 4.0 Tjenesteydelser uden moms
- 4.5 Entreprenør- og håndværkerydelser

10 UFO Uforudset entreprenørudgifter

- 4.0 Tjenesteydelser uden moms
- 4.5 Entreprenør- og håndværkerydelser
- 120 Ekstern rådgivning
- 4.0 Tjenesteydelser uden moms
- 4.9 Øvrige tjenesteydelser m.v.

10 UFO Uforudset ekstern rådgivning

- 4.0 Tjenesteydelser uden moms
- 4.9 Øvrige tjenesteydelser m.v.

130 Intern rådgivning

- 4.0 Tjenesteydelser uden moms

140 Øvrige udgifter

- 2.9 Øvrige varekøb
- 4.0 Tjenesteydelser uden moms
- 4.5 Entreprenør- og håndværkerydelser
- 4.9 Øvrige tjenesteydelser m.v.

150 Inventar mm.

- 2.9 Øvrige varekøb
- 4.0 Tjenesteydelser uden moms
- 4.5 Entreprenør- og håndværkerydelser
- 4.9 Øvrige tjenesteydelser m.v.

160 Terræn

- 2.9 Øvrige varekøb
- 4.0 Tjenesteydelser uden moms
- 4.5 Entreprenør- og håndværkerydelser
- 4.9 Øvrige tjenesteydelser m.v.

Bilag 2. Indenrigsministeriets konteringsregler

Uddrag fra Indenrigsministeriets kontoplan

Sondringen mellem drifts- og anlægsudgifter har ikke alene betydning for selve registreringen i kommunens budget og regnskab. Der er også forskel på de bevillingsprocedurer, som skal gå forud for udgifternes afholdelse. For driftsudgifternes vedkommende er bevillingsafgivelsen knyttet til vedtagelsen af budgettet. For anlægsudgifternes vedkommende sker bevillingsafgivelsen derimod ved vedtagelsen af en anlægsbevilling for det enkelte anlægsprojekt. Tilrettelæggelsen af den økonomiske styring – procedurene omkring bevillingsstyring og -kontrol – er med andre ord afhængig af, om der er tale om en drifts- eller en anlægsudgift.

Det er ikke muligt – og næppe heller hensigtsmæssigt – at give en udtømmende beskrivelse af de forhold, der må indgå i overvejelserne omkring sondringen mellem driftsudgifter og anlægsudgifter. Dette vil nemlig i vidt omfang bero på den konkrete situation.

Der kan således være eksempler på aktiviteter eller anskaffelser, som det i nogle situationer vil være mest nærliggende at henføre til drifts- eller til anlægssiden – i andre til anlægssiden.

Som nogle mere generelle forhold, der må indgå i overvejelserne om sondringen mellem driftsudgifter og anlægsudgifter skal peges på følgende:

- En vurdering af udgiftens størrelse og karakter (type) i forhold til den pågældende
- institutions eller aktivitets sædvanlige udgiftsniveau
- En vurdering af, om der som følge af udgiften sker en væsentlig ændring i den

- pågældende institutions eller aktivitets sædvanlige udgiftsniveau
- Styringsmæssige overvejelser, jf. det ovenfor anførte
- Nybyggeri af større omfang bør altid henføres til anlægssiden
- Udgifter til ombygning, reovering m.v. vedrørende lejede lokaler bør som hovedregel henføres til driftssiden. Der kan dog forekomme situationer, hvor lejemålets længde og udgiftens størrelse kan begrunde en henføring til anlægssiden.

Vejledende for, om en udgift til vedligeholdelses- og ombygningsarbejder bør henføres under drift eller under anlæg, er dels om arbejdet indebærer væsentlige ændringer i bestående bygninger eller anlæg, dels om formålet med eller brugen af bygningen m.v. ændres væsentligt. Er dette tilfældet, bør udgiften konteres under anlæg.

Udgifter til anskaffelser af materiel, inventar m.v. bør som hovedregel henføres under drift. Anskaffelser, der medfører en væsentlig forskydning af institutionens driftsudgiftsniveau, bør dog henføres under anlæg. Vægten lægges således ikke på, om den konkrete anskaffelse er ordinær eller ekstraordinær. Anskaffelser af materiel og inventar i forbindelse med kommunalt nybyggeri afholdes i alle tilfælde som en del af byggeudgiften.

Udgifter til behovsanalyse og programoplæg for et bygge- eller anlægsarbejde kan henføres til driften. Hvor der er etableret særlige byggeadministrationer, gælder dette også udgifter til udarbejdelse af byggeprogram. Projekteringsudgifter i øvrigt henføres under anlæg.

Kilde: Budget- og regnskabssystem for kommuner 2,2 side 2

KL
Weidekampsgade 10
2300 København S

+45 3370 3370
kl@kl.dk
kl.dk

 @kommunerne

Produktionsnr. 830890

KL