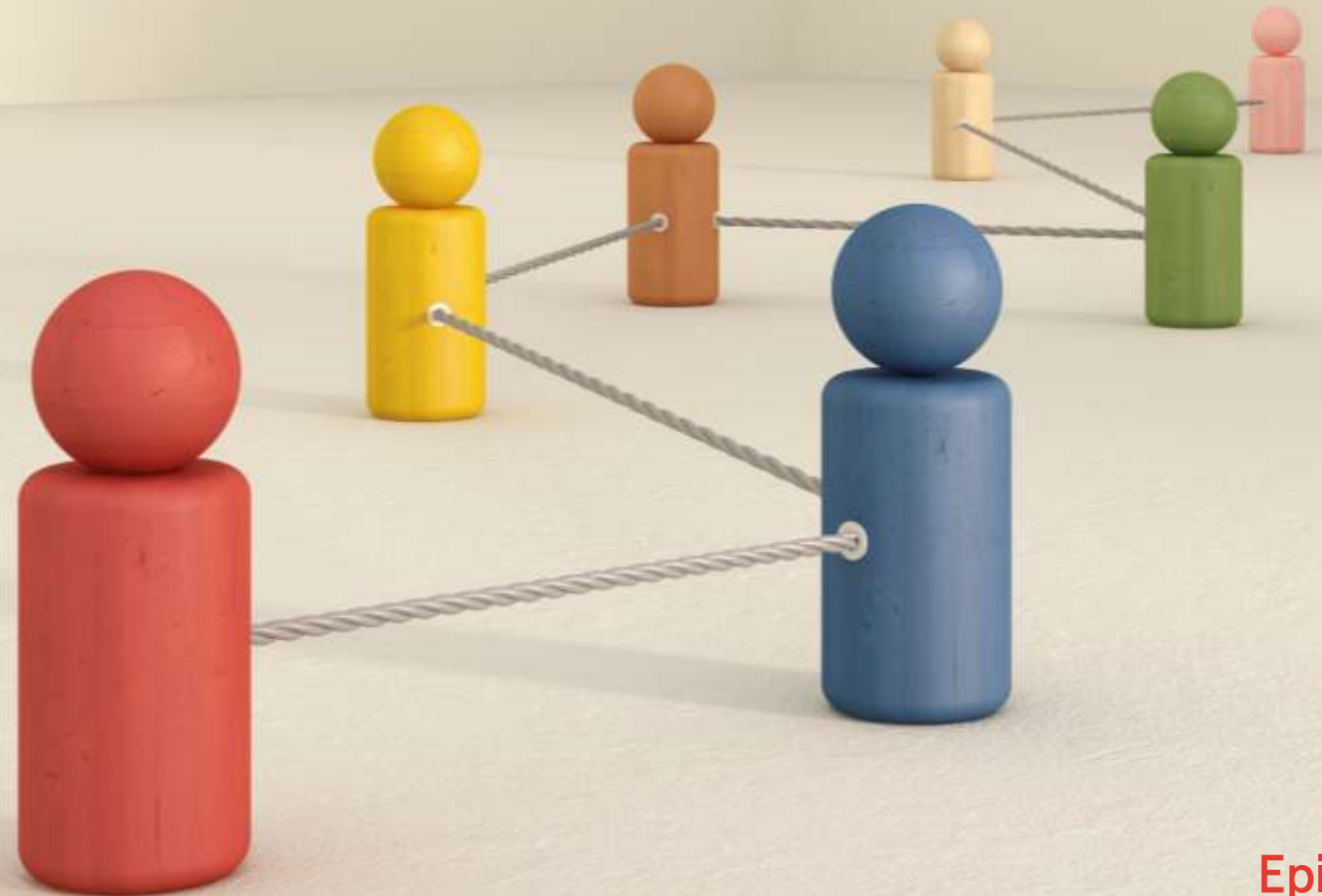


Fælles viden om integreret praktik

Rapport for Kommunernes Landsforening og Danmarks Lærerforening

Januar 2026



Indhold

1. Indledning, datagrundlag og læsevejledning	3
2. Resumé	7
3. Foreløbige vurderinger af integreret praktik	11
4. Roller og samarbejde i integreret praktik	18
4.1 <i>Praktikkoordinatorens rolle og samarbejdsflader</i>	21
4.2 <i>Praktikvejlederens rolle og samarbejdsflader</i>	26
4.3 <i>Samarbejde på det kommunale niveau</i>	36
5. Tilrettelæggelse af praktikken	41
6. Introduktion og indføring i lærerprofessionen	50
7. Praktikvejlederkompetencer	56
8. Implementerings- og værdianalyse	61
9. Bilag	67

1. Indledning, datagrundlag og læsevejledning

1. Indledning

Med integreret praktik vil man sikre en mere praksisnær læreruddannelse

Formål

Epinion har på vegne af Kommunernes Landsforening (KL) og Danmarks Lærerforening (DLF) lavet en erfaringsopsamling på arbejdet med Integreret praktik, der trådte i kraft med den nye læreruddannelse i skoleåret 2023/2024.

Formålet er, at KL og DLF får et indblik i, hvordan aktørerne omkring praktikken oplever udrulningen i de første år, og får ny viden om behovene for understøttelse eller inspiration ind i de lokale processer.

Epinion har derfor undersøgt, hvordan integreret praktik udmøntes og håndteres forskellige steder i systemet.

Herunder har vi set nærmere på:

- *Nøgleaktørers* erfaringer og oplevelser af potentialer og udfordringer med at realisere ambitionen med integreret praktik.
- En række relevante *samarbejdsrelationer* mellem nøgleaktører.
- Forskellige tematiske nedslag af særlig betydning – såsom *praktikvejledernes kompetencer, tilrettelæggelse af praktikken, socialisering ind i lærerprofessionen og muligheden for at understøtte en bedre vekselvirkning mellem uddannelsens læringsarenaer.*

Vi gør opmærksom på, at den indeværende rapport repræsenterer en eksplorativ opsamling, der kan informere parternes fremadrettede fokus – og ikke er en repræsentativ status på samtlige niveauer eller elementer af integreret praktik.

God læsning.



Hvad er integreret praktik?

Formålet med *integreret praktik* er at styrke sammenhængen mellem den del af de studerendes undervisning, der foregår på professionshøjskolen, og den del, der foregår på praktikskolen. Det kalder på et tæt og intensiveret samarbejde mellem læreruddannelsen, skoleforvaltningen, skoleledere, praktikvejlederne på praktikskolerne samt de studerende.

I dette samarbejde skal der blandt andet koordineres **udstrakte praktikperioder**, hvor de studerende i højere grad veksler mellem professionshøjskole og praktikskole under praktikperioden end tidligere årgange. Dette skal sammen med andre tiltag eller faktorer sikre, at de studerende klædes bedre på til livet som lærer i alle dets facetter.

Integreret praktik handler bl.a. derfor også om at sikre:

- 1 **En bedre vekselvirkning mellem teori og praksis**
- 2 **Bedre match mellem lærerstuderendes valgte fag og deres erfaringer på skolen**
- 3 **At lærerstuderende får indblik i hele lærergerningens opgaver og hverdag**
- 4 **At skolerne får øget ansvar og identitet som meduddannere**

Vi referer løbende til disse – og andre målsætninger – under analyserne.

1. Datagrundlag

Undersøgelsen skal samle op på erfaringer fra det første år med integreret praktik på den nye læreruddannelse

Vi har udarbejdet erfaringsopsamlingen igennem følgende datakilder:

1. En **tesegenereringsopgave**, hvor Epinion henvendte sig til udvalgte organisationer for at indsamle teser om værdi og implementering af integreret praktik*. Her svarede 4 ud af 6 organisationer på opgaven. Data blev brugt til udarbejdelse af survey og tilrettelæggelse af casestudier.
2. To **gruppeinterviews** med hhv. a) en praktikkoordinator fra hver af de seks UC'er og b) seks praktikansvarlige for 6 udvalgte kommuner, tilknyttet hver deres UC.
3. Et **survey til praktikkoordinatorer** i grundskolen. Disse blev udvalgt som den mest oplagte respondentgruppe ift. at vurdere integreret praktik, da de både er i kontakt med det strategiske og praktiske niveau. Metoden her er udfoldet til højre.
4. Tre **kvalitative casestudier** med fokus på aktørsamarbejdet på tre skoler med god geografisk spredning og kommunestørrelse, hvor praktikkoordinatorerne samtidig scorede relativt højt på det implementeringsindeks, som blev udviklet pba. surveyet. Dette udvælgelseskriterie blev valgt for at finde gode eksempler på implementeringsgreb. Casestudierne bygger på interviews med i alt 25 personer, som repræsenterer et bredt udsnit af aktørerne omkring praktikken: 3 repræsentanter for lærerforeningen (2 formænd og 1 næstformand), 3 repræsentanter for skoleforvaltningen, 4 skoleledere, 3 praktikkoordinatorer, 5 praktikvejledere, 3 UC koordinatore/undervisere tilknyttet skolen samt 4 lærerstuderende.

Ovenstående datakilder gør, at vi kommer godt omkring forskellige perspektiver på integreret praktik og får øje på mulige udfordringer, der er værd at undersøge nærmere eller arbejde videre med. Dette med forbehold for, at undersøgelsesgrundlaget beror på kvantitativ repræsentation fra kun én aktørgruppe ('*praktikkoordinatorerne*') og det kvalitative grundlag ikke er bredt nok til at udtale sig generelt om integreret praktik.

Uddybning: Survey til skolernes praktikkoordinatorerne

Surveyet til praktikkoordinatorer blev udsendt på flere måder: Dels gennem personlige mailinvitationer til de koordinatore, som vi havde kontaktoplysninger på (leveret af KL og DLF), dels via en Facebook-gruppe for praktikkoordinatorer. Surveydata er indsamlet i perioden fra 6. til 26. juni 2025.

Der er i alt 176 praktikkoordinatorer, som har besvaret surveyet. Det har ikke været muligt at indhente lister over det samlede antal praktikkoordinatorer på landets skoler, hvorfor der ikke kan beregnes en svarprocent.

I bilaget ses et overblik over fordelingen af respondenter. Her fremgår det, at der er besvarelser fra praktikkoordinatorer fra alle regioner og kommunegrupper (både hovedstads- og landkommuner og alt derimellem), samt at der er besvarelser fra praktikkoordinatorer med primær tilknytning til 12 ud af i alt 16 professionshøjskole-afdelinger.

Den brede geografiske spredning styrker datagrundlaget. Der er dog variationer i svarfordelingen på tværs af regioner, hvilket delvist afspejler praktikskolernes placering. Da der ikke er fuldt kendskab til antal og geografisk fordeling af alle praktikskoler, bør de kvantitative resultater tolkes med dette forbehold.

På baggrund af surveybesvarelserne har vi konstrueret et implementeringsindeks, der har til formål at identificere mønstre, som kendetegner en vellykket implementering af den integrerede praktik (se kapitel 8).

*Følgende organisationer blev inviteret til at svare på opgaven: Danmarks Lærerforening, Kommunernes Landsforening, Danske Professionshøjskoler, Skolelederforeningen, Lærerstuderendes Landskreds og Børne- og Kulturchefforeningen

2. Resumé

2. Resumé

Integreret praktik har sat en god kurs for de studerendes udviklingsmuligheder, men kræver fortsat justeringer for at styrke udbyttet



Enighed om potentialet i integreret praktik

Interviews viser, at de fleste aktører oplever, at integreret praktik er relevant og meningsfuldt. Konkret er UC'er, praktikkoordinatorer og -vejledere, skoleledere samt studerende enige i, at det er positivt med en praktik, der sætter øget fokus på *udstrakte praktikperioder, vekselvirkning mellem teori og praksis*, de studerendes erfaringer med *hele lærergerningen* og skolens ansvar som *meduddannere*.

Vi ser også i vores survey, at 68 pct. af praktikkoordinatorerne på skolerne er helt eller delvis enige i, at integreret praktik styrker sammenhængen mellem de studerendes teoretiske og praktiske erfaringer. 71 pct. er også helt eller delvist enige i, at integreret praktik lykkes med at give de studerende flere erfaringer med lærergerningen i sin helhed. Vi ser, at der er en sammenhæng mellem graden af implementering, og hvorvidt praktikkoordinatorerne oplever en værdi af praktikken (se kap. 8).

Alt i alt vurderer vi, at aktørerne langt hen ad vejen mener at integreret praktik er rigtigt tænkt, da værdier og målsætninger vækker genklang i praksis.



Integreret praktik risikerer at blive udvandet fra papir til praktiker

Selvom integreret praktik anses som godt tænkt af aktørerne, er der stadig behov for at eksperimentere og finde potentialerne i den konkrete udmøntning. Et er, at der indføres tydelige forandringer i form af udstrakte praktikperioder, altså ændringer i studerendes tilstedeværelsesmønstre. Noget andet er, om praksis også reelt ændrer sig og formår at udnytte de nye ideer og rammer.

I interviews oplever vi, at repræsentanter på det kommunale niveau samt skoleledere og skolernes praktikkoordinatorer har styr på integreret praktik som et samlet sæt af forskellige intentioner og form. Men jo tættere vi kommer på praksis, desto mere fokus lægges på udstraktheden i sig selv som noget nyt, og i mindre grad på, hvad skoler og praktikvejledere kan gøre anderledes i fx deres vejledning.

Vi har derfor samlet **4 knudepunkter**, parterne med fordel kan fokusere på. Disse udfoldes på de følgende sider.

2. Resumé

Potentialet i integreret praktik er tydeligt – knudepunkter kan adresseres for at styrke realiseringen



1. knudepunkt: Udstrakte perioder og fordybelse i lærerfaget

UC'erne tilrettelægger praktikperioder forskelligt via kombinationer af *udstrakte perioder* og *blokperioder*. Typisk starter studerende med ugentlige besøg (udstrakt periode), så sammenhængende uger (blokperiode) og derefter igen ugentlige besøg.

Koordinatorer, vejledere og studerende fortæller, at de udstrakte perioder understøtter de studerende i at lære skolen at kende i et godt tempo, men at det til tider kan være svært at give de studerende et indblik i, og erfaring med, den samlede lærergerning. Dette skyldes, at det kan være svært at give elever større opgaver eller løse presserende situationer, der passer med et ugentligt besøg – og fordi det er sværere at indgå videre ind i lærerfællesskabet som "ugens gæst". Det er også forskelligt, hvor fleksible praktikskolerne er ift. de studerendes tilstedeværelsespligt på den enkelte dag, hvor de typisk deltager i undervisning i 3-4 timer. Hvis praktikvejlederne ikke planlægger ekstra aktiviteter såsom skole-hjem-samarbejde eller teammøder på dagen, kan de studerende opleve stramme tilstedeværelseskrav som meningsløse. På nogle skoler forventer de gensidig fleksibilitet, og lader de studerende gå tidligere på praktik-dagene i forventning om, at de så møder ind til andre aktiviteter på andre dage.



2. knudepunkt: Udstrakte praktikperioder og fleksibilitet

Når praktikken tilrettelægges med ugentlige besøg, kræver det på skolerne logistisk vilje og overblik at understøtte andre mål med integreret praktik. Da UC'erne typisk vælger dagene, så det passer til deres holdundervisning, bliver det således praktikskolens opgave at sørge for, at de studerende har mulighed for at undervise i deres undervisningsfag på dagene og generelt følge samme klasser. Det kan ifølge praktikkoordinatorerne være svært at imødekomme - særligt hvis UC'erne først melder antallet af studerende og fag ud tæt op ad praktikopstart, fx under en måned før. På en praktikskole, hvor de i forvejen havde rullende skemalægning, virker det dog til, at de nemmere kan tilpasse skemaet til praktikken, da der er mere fleksibilitet i at planlægge et kvartal ad gangen.



3. knudepunkt (1/2): Vekselvirkning og ønsker om praksisforankring

Vi hører i undersøgelsen, at alle aktørerne er interesserede i at understøtte en større vekselvirkning mellem teori og praksis. Nøglefigurerne i den bestræbelse er UC underviserne og skolernes praktikvejledere, da det er dem, der konkret kan understøtte studerende i de processer, der lader teori og praksis spejle i hinanden over en praktikperiode. UC undervisere kan delvist løfte opgaven igennem centralt fastsatte studieopgaver og delvist gennem personligt initiativ med fokus på konkrete opgaver og brug af elevcases. Men i interviews hører vi også, at der er uudnyttet potentiale i samarbejdet mellem praktikvejledere og UC undervisere, der kunne gavne vekselvirkning.

Fortsættes på følgende side

2. Resumé

Potentialet i integreret praktik er tydeligt – knudepunkter kan adresseres for at styrke realiseringen



3. knudepunkt (2/2): Vekselvirkning og ønsker om praksisforankring

Konkret fortæller praktikvejledere, at de mangler indsigt i, hvad de studerende arbejder med på UC og hvordan de kan understøtte UC underviserne i deres didaktiske målsætninger. Vi hører også, at UC undervisere ser det som en fordel, hvis de kunne etablere et mere tæt samarbejde med de konkrete praktikvejledere, så de kunne være nysgerrige på fx dansklærernes praksis, og hvordan deres holdundervisning kunne tale ind i den, så opgaverne blev mere praksisrettet. Førsteårsstuderende peger desuden på muligheder for, at UC'erne kunne klæde dem på til en hverdag, der bryder med den teoretiske ideelle undervisning, de ofte sidder og forbereder – fx hvordan de kan agere når deres undervisningsplaner bliver afbrudt af en dynamisk hverdag med aflyste timer eller opgaveskifte, eller hvordan de kan håndtere og affektregulere sig selv i mødet med elevkonflikter og inklusionskrav.

Ovenstående ønsker handler om det konkrete samarbejde på den enkelte praktikskole, og hvordan UC undervisere, praktikvejledere og studerende generelt ønsker plads til at være nysgerrige på hinandens faglige behov og oplevelser, så de kan arbejde fagligt ind i den lokale kontekst eller konkrete skoler. Dette ideal er dog delvist forhindret af praktikvejledernes tid og rammer.

Det ses fx i, at UC'erne inviterer praktikvejlederne til pædagogiske dage eller opstartsmøder, hvor underviserne kunne introducere til deres undervisning og høre om fagligt fokus på skole - men at skolelederne ikke har ressourcer til at sende vejledere afsted eller vejlederne selv fravælger det. Der bliver derfor få kontaktpunkter mellem UC undervisere og praktikvejledere, hvor de kan dele pædagogiske indsigter i et fælles arbejde. I den forbindelse er trepartssamtalerne en mulighed for at alle får indsigter i hinandens hverdag. Men parterne vurderer at det er begrænset, hvor tæt de kommer på hinanden på fx 30 minutter, som er praksis på en af praktikskolerne i undersøgelsen.



4. knudepunkt: Standarder vs. fri fortolkning

Det er tydeligt igennem hele undersøgelsen, at integreret praktik er en ramme, der i høj grad fortolkes af de enkelte aktører – fra ledere til praktikvejledere. Det er også meningen, at der skal være et fortolkningsrum, så man igennem fx kommunale partnerskabsaftaler og forskellige modeller for udstrakthed, kan tilpasse praktikken til lokale ønsker og forhold.

Det er dog værd at bemærke, at de studerende også møder meget individuelle fortolkninger af integreret praktik gennem praksis hos individuelle UC undervisere og særligt praktikvejledere. På den ene side hører vi fra ledere, koordinatore og studerende, at der skal være plads til at vejlederne sætter deres personlige præg på opgaven og fx kan have forskellige pædagogiske og didaktiske værdier. Men vi hører også, at det er en stor fordel med praktikvejledere, der arbejder systematisk med vejledning, har styr på logistik og planlægning og tænker i forlængelse af de mål, som betones med integreret praktik. På nogle praktikskoler kan det være svært at finde vejledere med disse kompetencer, da opgaven ikke alle steder anses som attraktiv i en travl hverdag eller tilpas understøttet af ressourcer (tid og efteruddannelse).

3. Foreløbige vurderinger af integreret praktik

I dette kapitel præsenterer vi de foreløbige vurderinger af den integrerede praktik på baggrund af surveyet blandt praktikkoordinatorer og casestudierne. Vi belyser, i hvilket omfang praktikkoordinatorerne vurderer, at praktikken fungerer, hvilken værdi de oplever, at den skaber, samt hvilke faktorer der i særlig grad udfordrer den videre implementering. Kapitlet peger samtidig på centrale fokusområder for at styrke implementeringen af den integrerede praktik.



Det er jo det, man opdager: Én ting er, hvad man har siddet og tænkt af gode idéer ved et skrivebord – noget andet er, når det skal ud og leve i praksis. Så bliver det lidt anderledes. (...) Jeg synes, det her er et sindssygt vigtigt område. Det er meget komplekst og giver os store udfordringer – men når det lykkes, og det gør det heldigvis i rigtig mange tilfælde, så fungerer det også rigtig godt.

- UC koordinator

3. Foreløbige vurderinger af integreret praktik

Den integrerede praktik opleves meningsfuld – men kræver fortsat udvikling og forankring

I de kvalitative interviews er bred enighed blandt aktørerne om, at den integrerede praktik sætter fokus på det helt rigtige: At skabe større vekselvirkning mellem teori og praksis i uddannelsens to læringsarenaer samt give de studerende en god indføring i lærerprofessionen. De fortæller, at modellen overordnet set er den rigtige til at styrke koblingen mellem teori og praksis og understøtter skolens rolle som meduddanner. Aktørerne peger dog også på, at der fortsat er behov for udvikling, bedre koordinering og prioritering i hverdagen for at realisere det fulde potentiale ved integreret praktik.

Positive erfaringer fra de første hold

De første erfaringer viser, at aktørerne oplever at integreret praktik med sine værdier og konkrete tiltag, kan give de studerende en bedre praktik. Erfaringerne viser desuden, at praktikskolerne tager godt imod integreret praktik. Det opleves positivt af både UC'er, kommuner og skolerne selv, at de har fået en mere tydelig rolle i uddannelsen – både som læringsmiljø og som rekrutteringsarena.

Samtidig beskrives de lærerstuderende som mere motiverede og initiativrige, når de understøttes i at koble deres teoretiske viden direkte til praksis og bringe nye perspektiver ind i skolens hverdag. Ledere, vejledere og studerende oplever, at integreret praktik kan understøtte de studerendes vej imod at blive en integreret del af lærerteamet og få et mere realistisk og motiverende indblik i lærergeneringen.

Tidligere var det sådan touch and go, altså ind og ud. (...) Det virker, som om man gerne vil nærme sig nu her en mere praksisnær praktik i forhold til at være lærerstuderende.

- Praktikvejleder

Jeg glæder mig, når de studerende siger farvel og bare synes, de har fået så meget ud af det. De er glade og klarer sig godt til prøverne. Det synes jeg bare er rigtig dejligt. Jeg tænker jo hen ad vejen, at når vi lige får alle de små svære ting, og får fundet en formel på det, så tror jeg bare, at det kan blive virkelig godt.

- Skoleleder

Fokusområder for at styrke implementeringen



Koordineringsopgaven er kompleks

En nøgleudfordring består i den logistiske planlægning af praktikforløb, herunder forskelle mellem UC'ers og praktikskolers årshjul, som i nogle situationer kan gøre det vanskeligt at arbejde målrettet med de studerendes fokuspunkter og læringsmål.



Information skal være let tilgængelig og overskuelig

Praktikportalen fremhæves af skolernes praktikkoordinatorer og praktikledere som en udfordring ift. at finde relevant information – fx om læringsmål eller kontaktpersoner. Der efterspørges en mere brugervenlig og overskuelig struktur, hvor informationen er tydelig uden at virke overvældende.



Balancen mellem udstrakte- og blokpraktikperioder

Der arbejdes fortsat på praktikskolerne med at finde den rette kombination af udstrakte praktikforløb og blokpraktik samt det passende niveau af fleksibilitet i tilrettelæggelsen af praktikken, så den passer til den enkelte skoles kontekst.



Vejledningskompetencer skal styrkes

Der er et behov for kompetenceudvikling af en del af praktikvejlederne, primært i forbindelse med vejlednings- og vurderingsopgaver.



Behov for klarhed om ressourcer og rammer

Det er relevant at tydeliggøre hvilke ressourcer, der er afsat til praktikvejlederopgaven, herunder tid, der er til rådighed, samt honoreringen. Ligeledes er det vigtigt at præcisere opgavens omfang, så det står klart, hvad læreren siger ja til.

3. Foreløbige vurderinger af integreret praktik

Knap tre ud af fire praktikkoordinatorer vurderer, at den integrerede praktik er velfungerende

Vi ser i surveyet, at 72 pct. af praktikkoordinatorer vurderer, at den integrerede praktik fungerer rigtig godt eller godt på deres skole. Blandt dem, der oplever praktikken som velfungerende, fremhæves i de åbne besvarelser flere ting: Især nævnes *tydelige rammer, engagerede praktikvejledere, ledelsesopbakning* og *et tæt samarbejde med professionshøjskolen* som afgørende faktorer. Desuden fremhæves de studerendes regelmæssige tilstedeværelse som en fordel, fordi det styrker deres relationer til både elever og personale.

Omvendt peger 6 pct. af praktikkoordinatorerne på, at den integrerede praktik ikke fungerer godt på deres skole. I de åbne besvarelser i surveyet skriver de, at det typisk skyldes logistiske udfordringer med at organisere udstrakte praktikperioder, når modellen er en ugentlig dag. Konkret oplever flere her, at én ugentlig praktikdag gør det vanskeligt at skabe kontinuitet, opbygge relationer og give de studerende et realistisk indblik i lærerrollen – hvilket resulterer i et mere fragmenteret praktikforløb sammenlignet med praktikforløb med blokperioder*. De resterende praktikkoordinatorer mener enten, at integreret praktik fungerer hverken godt eller dårligt (13 pct.) eller svarer "ved ikke" (9 pct.).

Der er desuden en tendens til, at praktikkoordinatorerne på de praktikskoler, som har haft lærerstuderende i praktik i over 5 år, i højere grad vurderer, at den integrerede praktik fungerer rigtig godt eller godt sammenlignet med skoler med mindre erfaring som praktikskole. Det kan tyde på, at mere erfaring med koordinering og samarbejde med UC'en leder til en mere velfungerende praktik, eller at disse koordinatore i højere grad kan se fordelene ved integreret praktik relativt til den tidligere ordning.

“
Det giver et længerevarende kendskab med de studerende. Udvikling tager tid - og på den måde er vi også i øget grad en del af deres udvikling.

- Praktikkoordinator

“
De studerende bliver ugens gæst, hvilket besværliggør relationsarbejdet. Det er nærmest umuligt at planlægge et godt forløb fagligt, når de kun er på skolen en dag per uge, da det bliver fragmentarisk og der er for lang tid mellem hver undervisning.

- Praktikkoordinator

Praktikkoordinatorens holdning til integreret praktik

Hvordan synes du generelt, at den integrerede praktik fungerer på jeres skole?

N = 176



72%

af praktikkoordinatorerne vurderer, at den integrerede praktik fungerer rigtig godt eller godt

3. Foreløbige vurderinger af integreret praktik

Størstedelen af praktikkoordinatorerne vurderer, at integreret praktik skaber værdi på et eller flere punkter, men der er også koordinatore, der ikke oplever værdiskabelse

Knap syv ud af ti praktikkoordinatorer vurderer i surveyet, at den integrerede praktik styrker sammenhængen mellem teori og praksis for de lærerstuderende. 68 pct. er helt eller delvist enige, mens 11 pct. er uenige. 71 pct. oplever, at praktikken giver de studerende erfaringer med lærergerningen som helhed. Engagementet blandt de studerende vurderes ligeledes styrket som følge af den integrerede praktik: 64 pct er helt eller delvist enige, mens 17 pct. er uenige. 67 pct. af praktikkoordinatorerne ser desuden praktikken som et positivt bidrag til undervisningen, mens 15 pct. er uenige, og 17 pct. forholder sig neutrale.

55 pct. vurderer, at den integrerede praktik styrker samarbejdet mellem praktikskoler, professionshøjskoler og forvaltning, mens 14 pct. er uenige. I forhold til om den integrerede praktik bidrager til skolens udvikling, er 56 pct. helt eller delvist enige.

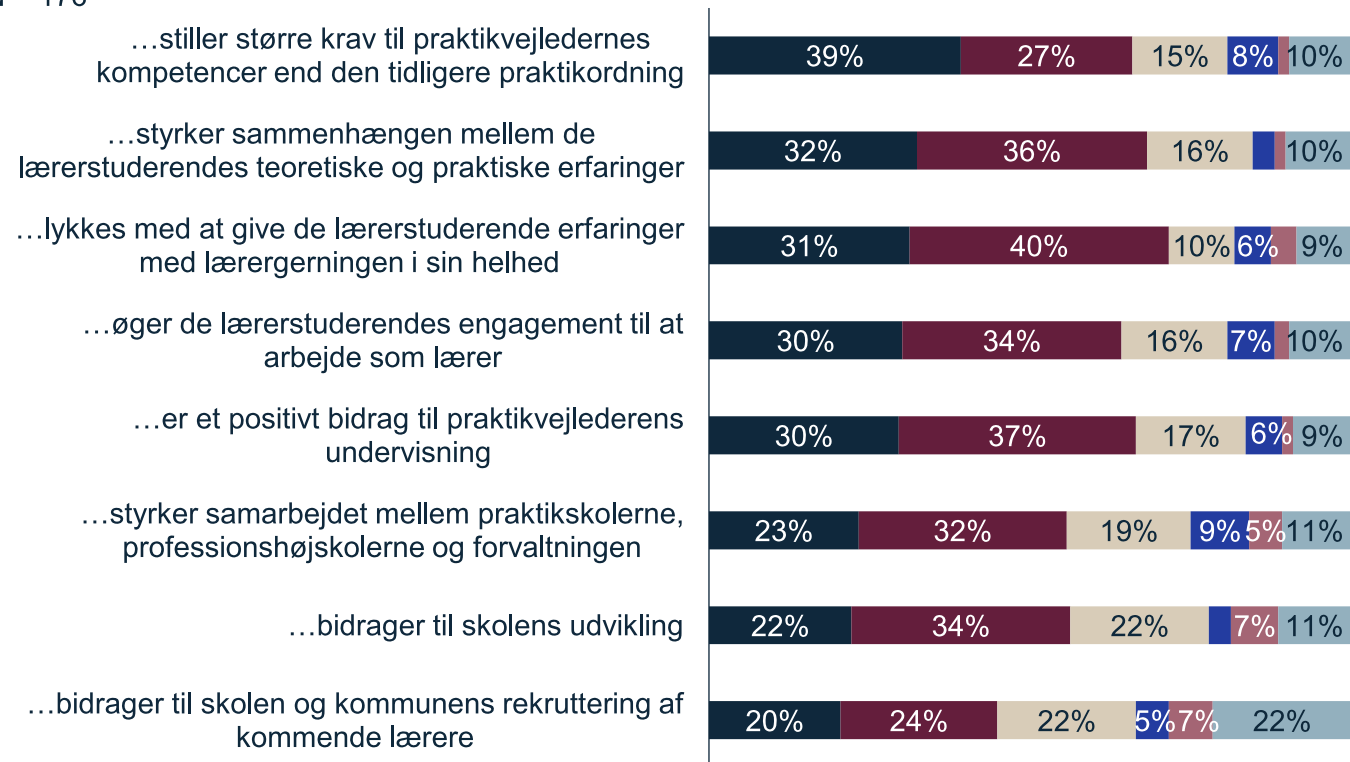
Færre praktikkoordinatorer tilkendegiver, at praktikken bidrager til skolens eller kommunens rekruttering af nye lærere – her er 44 pct. enige, mens 12 pct. er uenige og 22 pct. svarer "ved ikke". I de kvalitative interviews påpeger skoleledere, repræsentanter fra forvaltningen og lærerkredsen dog, at de anser praktikken som en væsentlig del af rekrutteringsindsatsen, da de studerende i integreret praktik er knyttet til praktikskolerne over længere tid.

Samlet set mener de fleste praktikkoordinatorer, at den integrerede praktik styrker de studerendes faglige udvikling og engagement. Desuden vurderes det, at praktikken flere steder bidrager til skolens udvikling, rekruttering og samarbejde om praktikken. Samtidig er der dog også skoler, hvor den oplevede værdi af praktikken kan øges.

Værdien af integreret praktik ifølge praktikkoordinatorerne

Hvor enig eller uenig er du i følgende udsagn? Den integrerede praktik...

N = 176



■ Helt enig ■ Delvist enig ■ Hverken enig eller uenig ■ Delvist uenig ■ Helt uenig ■ Ved ikke

3. Foreløbige vurderinger af integreret praktik

En stor andel af praktikkoordinatorerne ser generelt værdien i integreret praktik – kun 5 pct. er overvejende uenige på tværs af alle udsagn

Fordelingen af praktikkoordinatorernes vurderinger af værdien af integreret praktik (s. 15) viser et spænd i oplevelserne. Mens nogle koordinatorer fremhæver bred værdiskabelse på tværs af flere parametre, oplever andre kun begrænset eller ingen værdi.

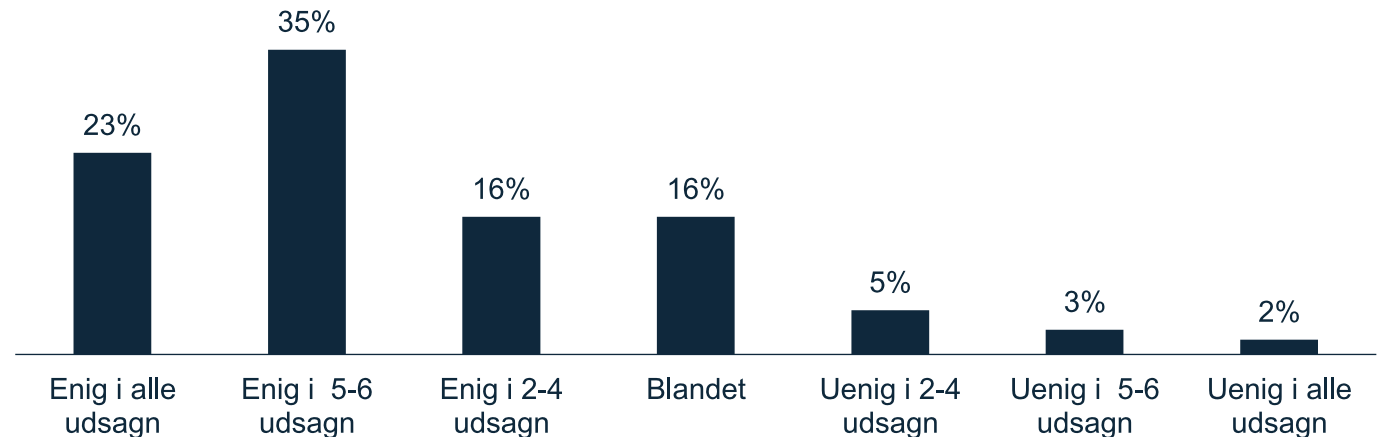
Godt en femtedel af respondenterne er enige i samtlige udsagn om værdien af integreret praktik, mens omtrent en tredjedel er enige i 5-6 udsagn. Den største gruppe (35 pct.) er enige i 5-6 udsagn. Dermed har 58 pct. af praktikkoordinatorerne erklæret sig enig i mindst fem af udsagnene på forrige side og er derfor overvejende enige. Yderligere er der en gruppe på 16 pct. som er enige i 2-4 udsagn – disse respondenter er positive på nogle områder, men mere usikre eller neutrale på resten, da de maksimalt er uenige i ét udsagn.

Desuden havner 16 pct. af praktikkoordinatorerne i kategorien 'blandet', hvilket afspejler, at de har givet forskellige vurderinger på tværs af udsagnene og dermed ikke indtager en entydig position. Kategorien 'blandet' afspejler en gruppe, der sandsynligvis oplever både styrker og udfordringer i den integrerede praktik, eller ikke føler sig stærkt positioneret i forhold til udsagnene. 8 pct. af koordinatorerne er uenige i 2-6 udsagn, mens kun 2 pct. er uenige i samtlige udsagn.

Det samlede billede viser altså, at langt de fleste praktikkoordinatorer er gennemgående positive over for de fleste udsagn, mens udelukkende negative holdninger er sjældne. Dermed er der generelt positive vurderinger omkring værdien af integreret praktik, men også en mindre andel, som ikke oplever samme udbytte på tværs af alle områder.

Værdien af integreret praktik – enighed med de syv udsagn vist på forrige side*

N = 173



*Note: Kategorierne viser, hvordan hver respondent samlet set har svaret på de 7 udsagn om værdien af integreret praktik (se s. 15): Enig i alle udsagn: Enig i samtlige udsagn. Enig i 5-6 udsagn: Enig i 5 eller 6 udsagn (men ikke alle). Enig i 2-4 udsagn: Enig i 2-4 udsagn, uden overvægt af uenighed. Blandet: Ingen klar overvægt af enighed eller uenighed, fx flere 'hverken/eller' eller spredte svar. Uenig i 2-4 udsagn: Uenig i 2-4 udsagn, uden overvægt af enighed. Uenig i 5-6 udsagn: Uenig i 5 eller 6 udsagn. Uenig i alle udsagn: Uenig i samtlige udsagn

3. Foreløbige vurderinger af integreret praktik

Det er samarbejdets kompleksitet og de økonomiske rammer, der i højest grad udfordrer den fulde realisering af integreret praktik

Som det fremgår af figuren, viser surveyet, at praktikkoordinatorerne peger på, at integreret praktik særligt udfordres af to faktorer:

Den største udfordring er, at mange aktører skal samarbejde og koordinere (38 pct. helt enige og 31 pct. er delvist enige heri, mens 15 pct. er helt eller delvist uenige).

Vi ser forskellige forklaringer på, hvorfor koordinationen kan være vanskelig. For det første kræver det en del koordinering og prøvehandlinger, at finde den rette form for udstrakte praktikperioder (se kap. 5). For det andet hører vi i interviews, at det kræver øget fokus på processer - møder, dokumentlæsning og oversættelse fra strategi til praksis - hvis UC undervisere og skolernes praktikvejledere skal nærme sig optimal vekselvirkning mellem teori og praksis (se s.34).

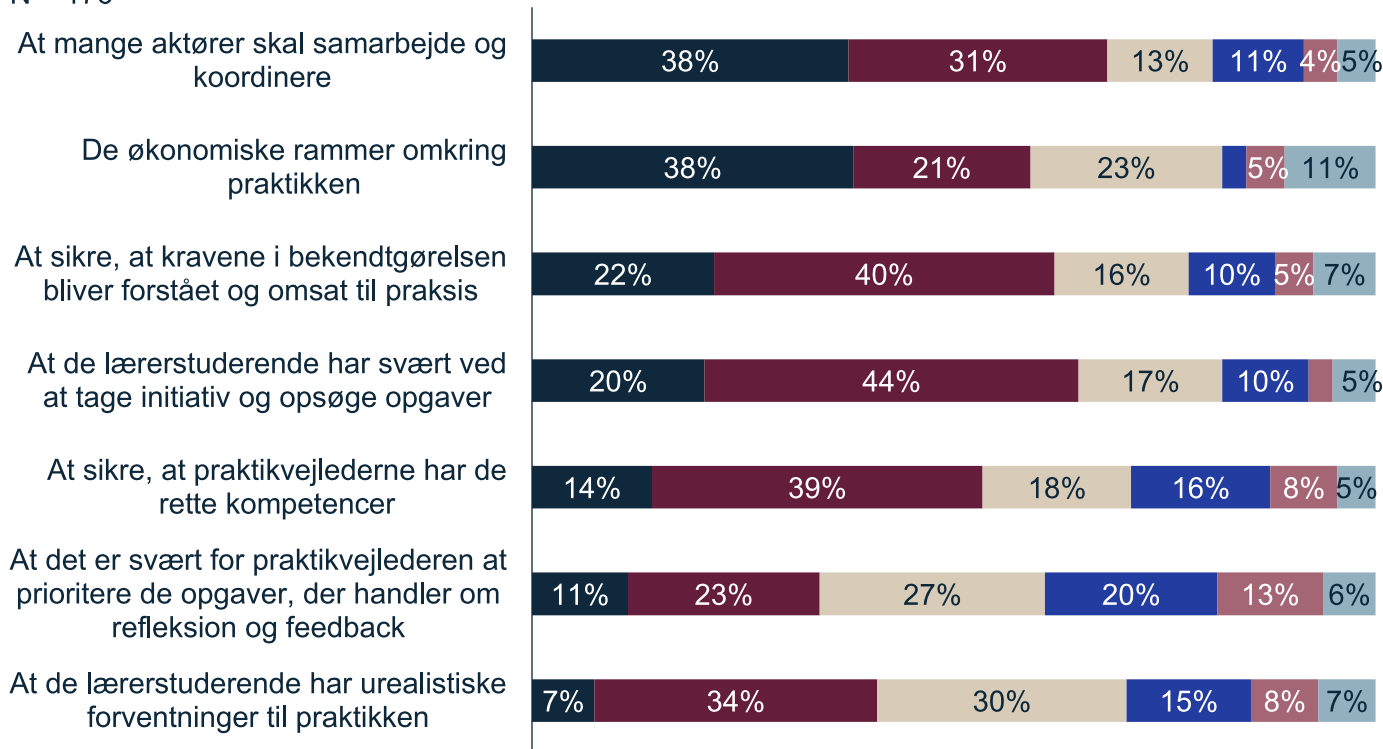
Den næststørste udfordring er de økonomiske rammer (38 pct. er helt enige og 21 pct. delvist enige heri, mens 8 pct. er helt/delvist uenige).

I interviews med praktikkoordinatorer og praktikvejledere fremhæves det, at klare rammer for tid, honorering og efteruddannelse er afgørende for at tiltrække kompetente praktikvejledere og understøtte deres engagement i netværk og udvikling ud over egen praksis.

Udover disse to hovedudfordringer er der nogle steder også mindre, men stadig relevante, udfordringer med praktikvejledernes kompetencer eller praksis. Få praktikkoordinatorer er helt enige i, at det er en udfordring at sikre, at praktikvejlederne har de rette kompetencer (14 pct.). Men mange er alligevel delvist enige heri (39 pct.), og peger således på et udviklingspotentiale for tilegnelse af flere praktikvejlederkompetencer.

Udfordringer i arbejdet med den integrerede praktik ifølge praktikkoordinatorerne Hvor enig er du i, at følgende faktorer er en udfordring for en vellykket integreret praktik?

N = 176



■ Helt enig ■ Delvist enig ■ Hverken enig eller uenig ■ Delvist uenig ■ Helt uenig ■ Ved ikke

4. Roller og samarbejde i integreret praktik

Dette kapitel omhandler roller og samarbejde i integreret praktik. Vi belyser først de forskellige aktører og roller på både skole- og kommuneniveau, der har berøring med integreret praktik. Derefter dykker vi ned i hhv. praktikkoordinatorens og praktikvejlederens roller og samarbejdsflader samt vekselvirkningsarbejdet mellem UC undervisere og praktikvejledere. Afslutningsvis ser vi på samarbejdet på kommunalt niveau og på perspektiverne for skolen som meduddanner og rekruttering.

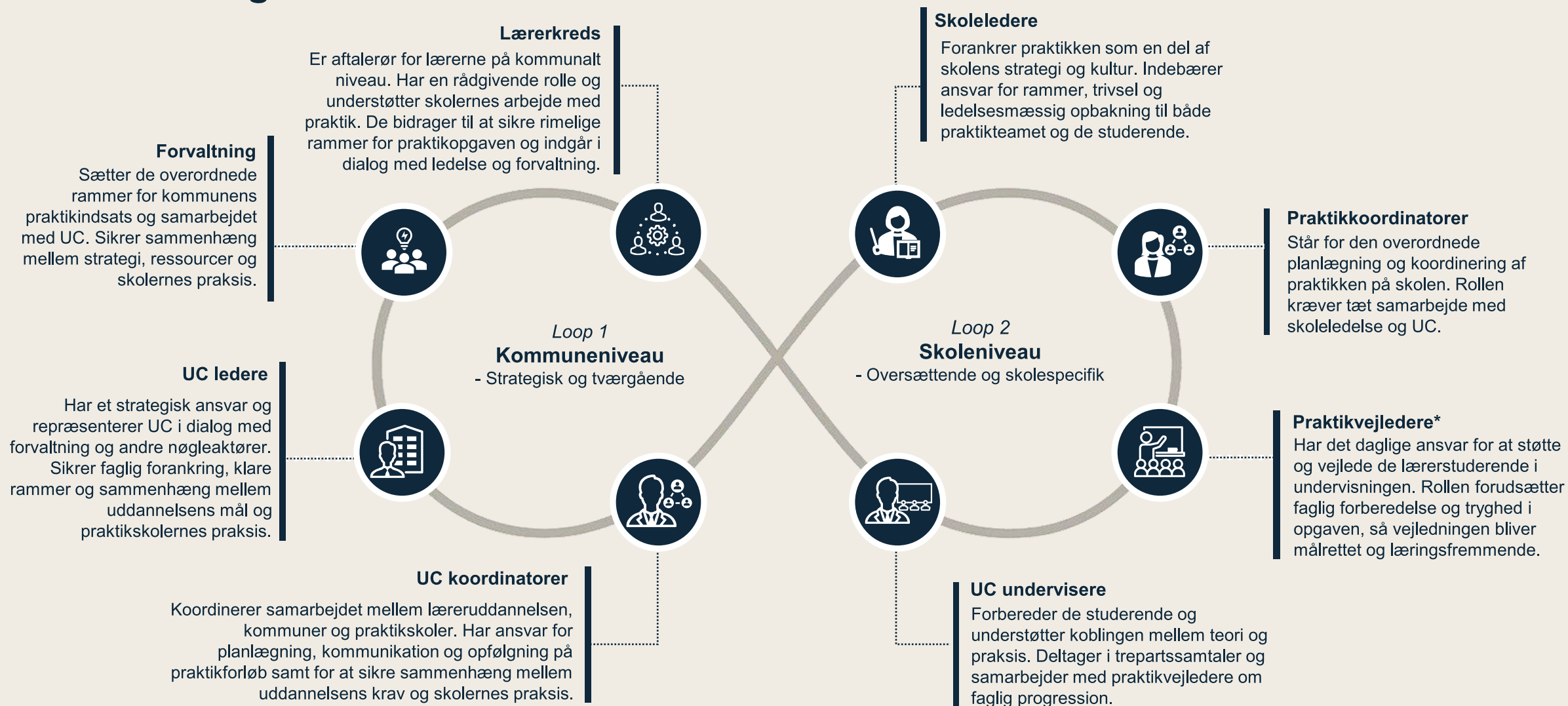


Det er jo decentralt, så skolerne står jo selv for det og også for selve praktikforløbet. Men jeg har en helt klar interesse i praktikken ude på skolerne (...) Vi har en forpligtelse til at bidrage til, at vi får nogle dygtige lærere ud på skolerne, og det kan vi jo gøre ved at sørge for, at det er nogle ordentlige praktikker, som kan bruges til noget, og som giver mening, og som giver de studerende et indtryk af hverdagen på en skole.

- Skolechef

4. Roller og samarbejde i integreret praktik

I den integrerede praktik arbejder flere aktører sammen i to feedbackloops på hhv. kommune- og skoleniveau



*Denne figur illustrerer de centrale roller i forbindelse med den integrerede praktik.

Betegnelserne kan variere lokalt – for eksempel omtales praktikvejlederen nogle steder som praktiklærer – men i denne opsamling anvendes de begreber, der fremgår af figuren. Ligeledes er nogle positioner også splittet op på flere eller færre medarbejdere i praksis.

4.1 Praktikkoordinatorens rolle og samarbejdsflader

4.1 Praktikkoordinatorens rolle og samarbejdsflader

Praktikkoordinatorerne ser deres rolle som central, betydningsfuld og udviklende

Figuren viser, at et flertal af praktikkoordinatorerne oplever deres rolle som både meningsfuld og central for skolen. 73 pct. er helt enige i, at de har et fagligt ansvar for at skabe sammenhæng mellem læreruddannelsens mål og skolens praksis, og 69 pct. mener, at deres arbejde bidrager til professionsudvikling for både studerende og skolen.

Derudover ser langt de fleste sig selv som centrale aktører i skolens rolle som meduddanner – 66 pct. angiver i surveyet, at de er helt enige i dette udsagn og 29 pct. er delvist enige. Endelig oplever 59 pct., at rollen giver mulighed for at udvikle egen lærerfaglighed, mens 27 pct. er delvist enige heri. En mindre andel forholder sig neutrale eller uenige i de fire udsagn.

I interviews understreges det, at rollen som praktikkoordinator er central. Det bekræftes af praktikkoordinatorerne selv, men også af skoleledere, UC-praktikkoordinatorer samt repræsentanter fra forvaltninger og lærerkredse, hvor flere nævner, at skolernes praktikkoordinatorerne er essentielle for en velfungerende praktik.

Når det gælder rammerne for arbejdet, oplever hovedparten af koordinatorerne, at opgaverne stemmer overens med den tid, de har til rådighed: 68 pct. erklærer sig helt eller delvist enige i, at opgaveløsningen matcher den tid, der er afsat, mens 16 pct. er helt eller delvist uenige.

Praktikkoordinatorerne har et rigtig godt overblik og hjælper skoleledelserne rigtig meget med alt det praktiske omkring praktikken. Der er vi jo heldige, at vi har nogle kompetencer derude, der hjælper med at få praktikken til at fungere godt.

- Kredsformand

Rollen som praktikkoordinator

Hvor enig eller uenig er du i følgende udsagn om din rolle som praktikkoordinator?

N = 176

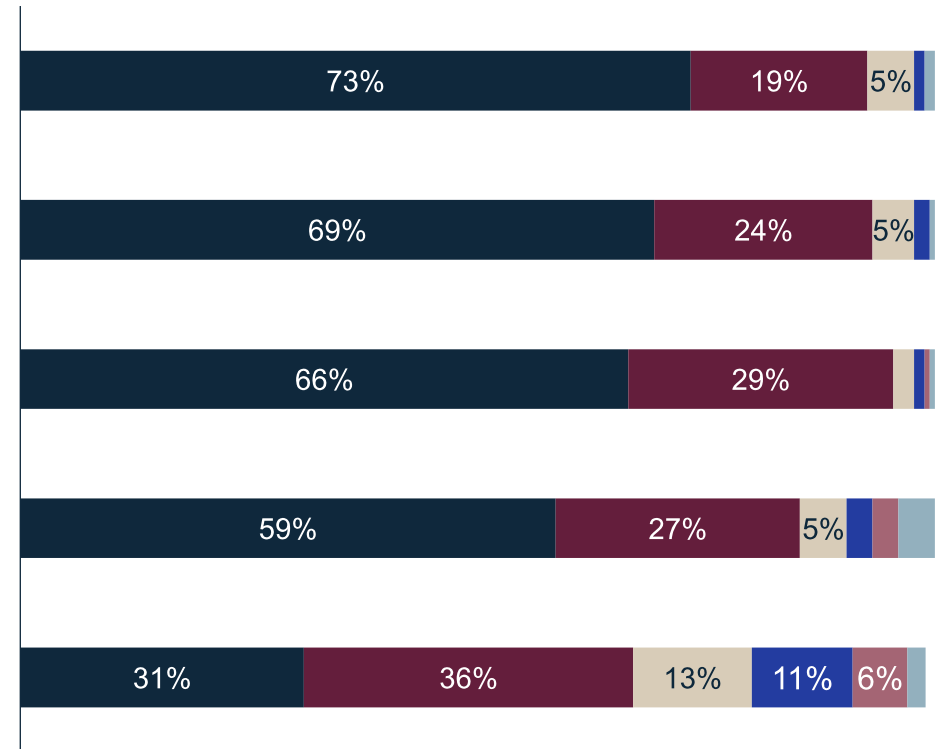
Jeg oplever et fagligt ansvar for at skabe sammenhæng mellem læreruddannelsens mål og skolens praksis

Mit arbejde som praktikkoordinator bidrager til professionsudvikling – både for de studerende og skolen

Jeg ser mig selv som en central aktør i skolens rolle som meduddanner af lærerstuderende

Rollen giver mig mulighed for at udvikle min egen lærerfaglighed

Der er sammenhæng mellem opgaveløsningen og den tid, der er til rådighed for praktikkoordinatoren



■ Helt enig ■ Delvist enig ■ Hverken enig eller uenig ■ Delvist uenig ■ Helt uenig ■ Ved ikke



4.1 Praktikkoordinatorens rolle og samarbejdsflader

En skarp rollefordeling mellem leder og koordinator skaber klar retning og støtte til gavn for studerende og praktikvejledere

I surveyet angiver omtrent fire ud af fem praktikkoordinatorer, at praktikopgaven er tydeligt prioriteret af ledelsen - kun 6 pct. er uenige i dette. Netop ledelsesopbakning og en engageret skoleledelse fremhæves også i interviews, som vigtig for understøttelse af koordinatorens arbejde. Dette, da koordinatoren ikke ser sig selv som - eller har mandat til - at være leder overfor kollegaer eller studerende.

På flere skoler, fx to af praktikskolerne der indgik i casestudierne, deles ansvaret for lærerstuderende derfor i et tæt samarbejde mellem praktikkoordinatoren og en leder med ansvar for praktik. Opdelingen giver faglig nærhed tæt på de studerende – og ledelsesmæssig opbakning, når der opstår udfordringer.



Tydelige roller skaber tryghed og retning

Koordinatoren er tæt på hverdagen med studerende og praktikvejledere, mens lederen tager ansvar, når der skal træffes beslutninger, eller der er behov for ledelsesopbakning. Fx er det en fordel, at lederen tager svære samtaler med studerende, der ikke opfører sig som var de "på arbejde". Eller praktikvejledere, der ikke følger skolens forventninger til opgaven. Det kan også være en fordel, at få lederen indover evalueringen af praktikken med de studerende (fremfor koordinatoren), da det i nogen grad også er frugten af koordinatorens arbejde, der evalueres, og at lederen derfor kan agere som en mere uvildig part.



Samarbejde sikrer fælles overblik

Et systematisk samarbejde og sparring mellem koordinator og leder gør det lettere at handle hurtigt, og skabe fælles retning i praktikken. Dette foregår primært ved at koordinator og leder har fastlagte møder henover året, men også ved løbende dialog.



Fælles opbakning styrker praktikteamet

Når roller og ansvar står tydeligt, oplever både praktikvejledere og studerende støtte, struktur og ro i forløbet. Det bliver nemmere at gå til den relevante person omkring problematikker og spørgsmål.

Men det er fint at vide, hvis der er noget, der ikke spiller – hvis der er noget, der bøvler i deres studier, i samarbejdet med lærerne, med hinanden eller med koordinatoren, for den sags skyld. Så er jeg her også som repræsentant for skoleledelsen.

- Skoleleder

Min leder har også et ledelsesmæssigt beslutningsansvar, som jeg ikke har (...) Det er ikke mig, der skal synes mig frem til, hvad der er ok, og hvad der ikke er ok. Det gør en forskel. Altså, at kunne få hjælp i en professionel relation.

- Praktikkoordinator

Nu har jeg en leder, som synes det her er interessant, og som jeg også kan bruge som sparringsled i forhold til de studerende og det er meget tydeligt overfor de studerende, håber jeg at hvis de har behov for at gå over mit niveau, så ved de hvem de skal gå til. Fordi jeg er jo principielt ikke er leder, jeg er en ansvarlig, men jeg er en ganske almindelig lærer og så har jeg ikke ledelsesfunktion.

- Praktikkoordinator



4.1 Praktikkoordinatorens rolle og samarbejdsflader

Hvordan kan en praktikkoordinator arbejde med integreret praktik?

Vi hører i vores interviews med ledere, koordinatore og praktikvejlederne forskellige ting, der kendetegner en god praktikkoordinator. Vi har samlet nogle eksempler, der peger på at praktikkoordinatoren med fordel kan:



Oversætte for praktikvejlederne

Koordinatoren er opmærksom på, at praktikvejledere ikke altid har mulighed for at få læst alt materiale om integreret praktik eller at deltage i UC'ens informations- og dialogmøder. Derfor har koordinatoren en vigtig opgave i at omsætte og destillere de centrale pointer til kollegaerne og støtte dem i at opdage nye rammer eller mål for deres arbejde samt de afstedkomne udviklingsbehov lokalt.



Organisere og systematisere information til praktikvejledere og studerende

Koordinatoren samler på baggrund af nøgledokumenter og sine erfaringer de væsentligste pointer og inspirationer, som praktikvejledere og studerende har brug for formelt og vejledningsfagligt.



Sikre et skema, der understøtter de studerendes individuelle udvikling på sigt

Koordinatoren sætter sig ind i den studerendes interesser og tilrettelægger et skema, hvor de ikke kun underviser i deres undervisningsfag, men også får mulighed for at afprøve alternative veje eller fag. Det kan fx være observationstimer, kontakt til lærere i fag, den studerende er nysgerrig på, eller tid til at observere klassen for at undersøge elevdynamikker og reaktioner på forskellige undervisningsformer.



Arbejde tydeligt ud imod hele lærerkollegiet

Koordinatoren kommunikerer løbende ud til hele lærerkollegiet, og er bannerrfører for skolens uddannelseskultur. Det betyder, at koordinatore præsenterer de studerende, fx på lærermøder og generelt minder kollegaerne om, hvordan de studerende kan inviteres ind i arbejdsfællesskabet.

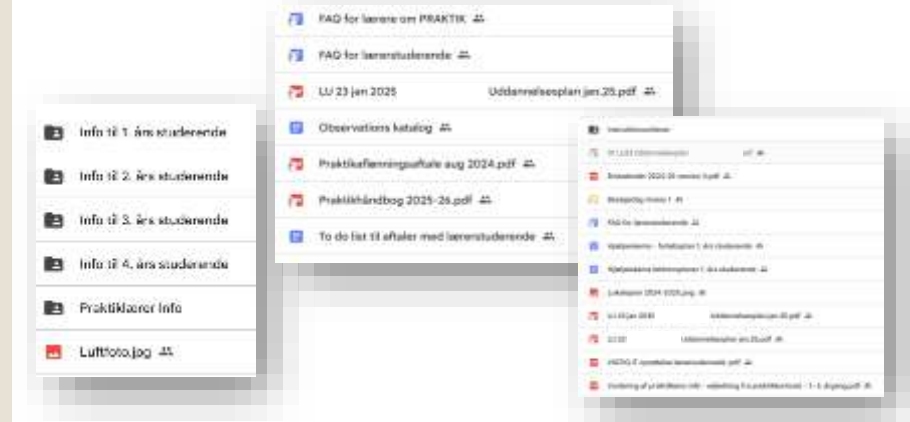


Facilitere ekstra-curriculære udviklingsaktiviteter for de studerende

Koordinatoren faciliterer en række oplæg for de studerende om emner fra lærergerningen, der kan inspirere dem. Koordinatoren prikker fx lærere fra skolen, der har en særlig didaktisk tilgang, som er god til forældresamarbejde, relationskompetencer eller lignende, og beder dem holde oplæg på tværs af praktikhold.

Eksempel: Organiseret vidensdeling

Praktikskolens koordinator har udarbejdet egne dokumenter, samlet modeller og links og placeret dem på et overskueligt drev. Her findes FAQ's, praktikhåndbog, Inspirationskatalog til observationer, skabeloner til forløbs- og lektionsplaner, lokaleoversigter m.m.



Og så spurgte jeg dem så, hvad kunne de være interesseret i at komme ud og observere ellers? Nogle af observationstimerne blev så lagt i den pågældende klasse, sådan at de så den klasse i andre situationer... Men de fik også mulighed for at komme ud og observere nogle fag, de var interesseret i [for at understøtte valg af tredjeårs fag].

- Praktikkoordinator

4.1 Praktikkoordinatorens rolle og samarbejdsflader

De fleste praktikkoordinatorer vurderer, at samarbejdet mellem skoler og professionshøjskoler præges af jævnlig kommunikation og kontinuitet

Både praktikkoordinatorer og -vejledere har tæt kontakt med professionshøjskolerne, og i surveyet vurderer skolernes praktikkoordinatorer generelt samarbejdet positivt (vist i figuren).

Et stort flertal (84 pct. er helt eller delvist enige) vurderer, at der er jævnlig kommunikation mellem skolerne og professionshøjskolerne. Ligeledes oplever 75 pct., at der er kontinuitet i samarbejdet.

Dette bekræftes også i interviews med praktikkoordinatorer fra både praktikskolerne og UC'erne, hvor der gives udtryk for et meget tæt samarbejde koordinatorene imellem, med jævnlig og hurtig respons. Her beskriver parterne også, hvordan de er gode til at tage imod kritik og løse problemer sammen, hvis den ene part oplever en udfordring.

Når det gælder faste mødefora og professionshøjskolernes aktive deltagelse i at udvikle praktikken, er vurderingerne mere blandede, men stadig overvejende positive. Tre ud af fire praktikkoordinatorer oplever desuden, at roller og ansvar er tydeligt afstemt mellem parterne.

Samlet peger resultaterne på et positivt samarbejde flere steder, men også på behov for tydeligere rolleafklaring, flere strukturerede mødefora og øget aktivitet fra professionshøjskolernes side.

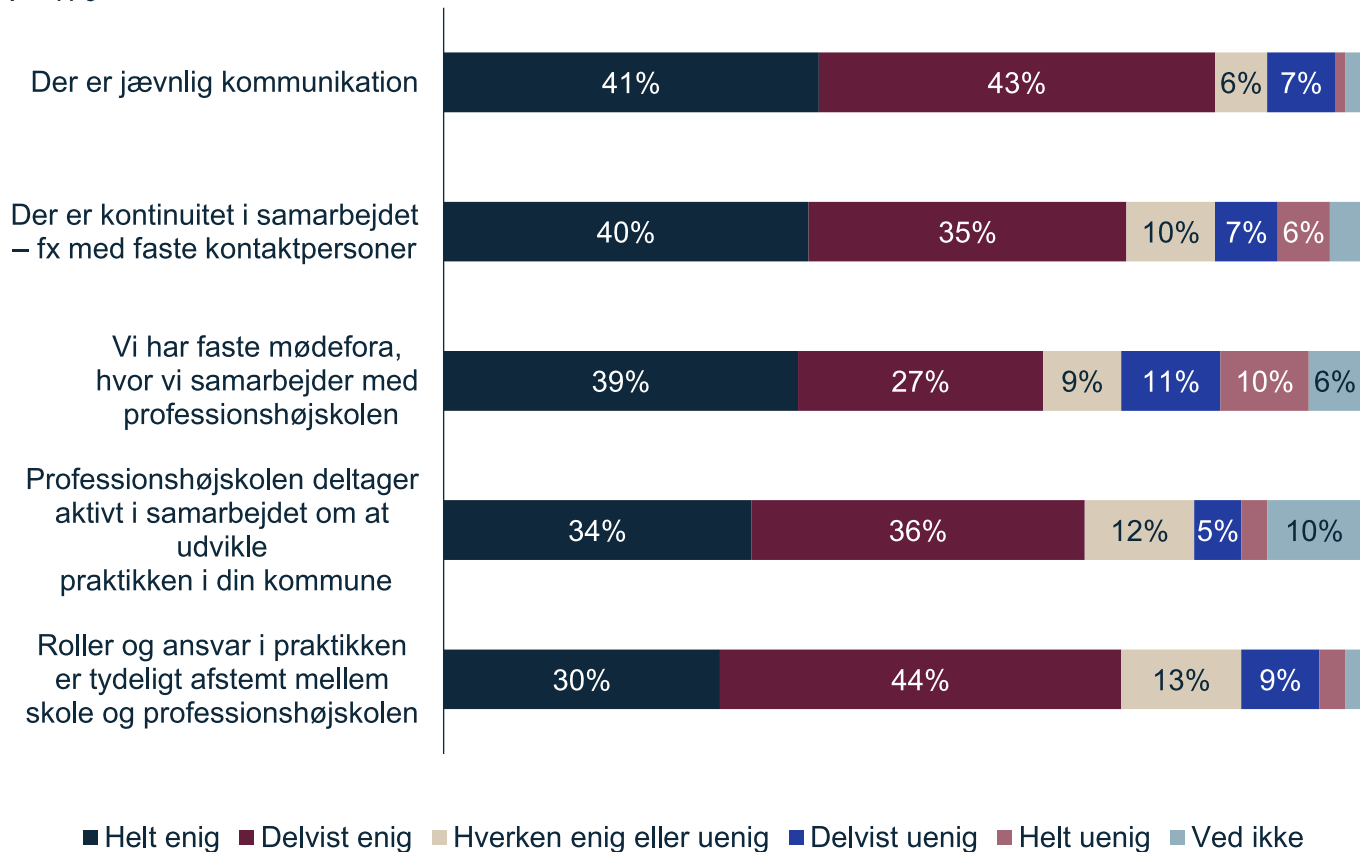
Samarbejdet med praktikkoordinatorerne fungerer godt. Altså vi kender hinanden godt, så efterhånden har vi hinanden på speed-dial alle sammen. Fordi nogle gange så skal man bare have fat i hinanden hurtigt og få afklaret noget for at kunne komme videre.

- UC koordinator

Skolernes praktikkoordinatorers perspektiv på samarbejdet med professionshøjskolerne

Hvor enig eller uenig er du i følgende udsagn?*

N = 176



Note: Procenter under 4 pct. er fjernet af hensyn til læsevenligheden.

* Respondenterne er bedt om at besvare spørgsmålene med henblik på det læreruddannelsessted, som de primært samarbejder med om praktik.

4.2 Praktikvejlederens rolle og samarbejdsflader

4.2 Praktikvejlederens rolle og samarbejdsflader

Udvælgelsen af praktikvejledere tager udgangspunkt i de studerendes fag

Praktikvejlederrollen besættes på praktikskolerne gennem en kombination af lærernes eget initiativ og skolens organisatoriske behov. Som det fremgår af figuren angiver praktikkoordinatorerne i surveyet, at 27 pct. af lærerne selv har taget initiativ til at blive praktikvejledere, mens 11 pct. oplever, at det er ledelsen, der udpeger lærere til opgaven. I 40 pct. af tilfældene sker udvælgelsen som en kombination af de to tilgange, mens 22 pct. peger på andre former – fx udvælgelse ud fra bestemte fagkombinationer eller gennem en opsøgende indsats fra praktikkoordinatoren.

De kvalitative casestudier viser, at de studerendes fag typisk er det første, der tages højde for i udvælgelsen af praktikvejledere. Nogle skoler prioriterer frivillighed ved fx at sende spørgeskemaer ud til lærerne om, hvilke fag der er behov for vejledere til, hvorefter interesserede kan melde sig, og praktikkoordinatoren forsøger at få kabalen til at gå op. På andre skoler varetages udvælgelsen mere aktivt af praktikkoordinatoren, der "prikker" relevante lærere på skulderen, ud fra både faglige og personlige kvalifikationer samt hensyn til classesammensætning.

Det kan tænkes, at der kan være forskelle i motivation blandt de praktikvejledere som selv har opsøgt opgaven, og dem der udpeges af ledelsen. Udpegning kan dog også afspejle, at ledelsen vurderer, at læreren har de rette kompetencer. Baggrunden for at søge kan desuden motiveres af forskellige forhold såsom faglig interesse og økonomiske forhold.

Jeg sender spørgeskemaer ud, hvor der står, hvor mange studerende vi får, og hvilke fag og aldersgrupper de skal placeres i. Og så melder folk tilbage i skemaet. Så går jeg i gang med koordineringsarbejdet og prøver at se, om jeg kan få puslespillet til at gå op, med dem der melder sig.

- Praktikkoordinator

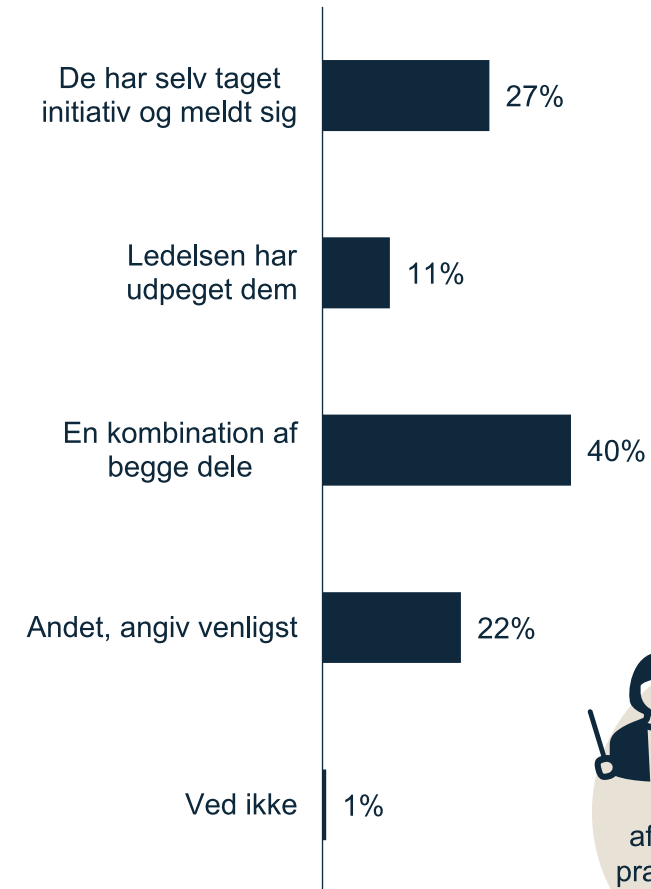
Fagene er jo selvfølgelig afgørende. Og så ser vi dernæst på noget med erfaring, og hvor mødestabile de er. Det er jo også noget med personlighed. Nogle er jo rigtig gode til at være vejledere, og til at tage sig af de studerende, så de føler sig velkomne. (...) Der bliver jo skaleret ned efterhånden. Vi starter jo med dem, der har den stærke profil, og så når de er solgt ud, så er vi jo nødt til at se på, hvad har vi så?

- Praktikkoordinator

Udvælgelse af praktikvejledere ifølge praktikkoordinatorerne

Hvordan er lærerne typisk blevet praktikvejledere på din skole?

N = 176



På **27%** af skolerne, har alle praktikvejlederne selv taget initiativ til at få opgaven

4.2 Praktikvejlederens rolle og samarbejdsflader

Vejledningspraksis varierer fra skole til skole

Figuren viser, at antallet af vejledningstimer som lærerstuderende typisk modtager i løbet af en praktikperiode på et år*, varierer markant fra skole til skole. Blandt de praktikkoordinatorer, der angiver et typisk antal vejledningstimer i løbet af en praktikperiode, spænder det fra få timer (0-2 timer) til mere end 14 timer. Flest (24 pct.) angiver, at de studerende modtager mellem 6-8 timers vejledning. Samtidig svarer 15 pct., at det varierer meget, og 5 pct. svarer "ved ikke".

I interviews med lærerstuderende og praktikvejledere bekræftes denne variation. På nogle praktiskoler sker vejledningen primært ad hoc og efter behov. Her kan vejledningsmøderne opstå spontant, eksempelvis hvis bestemte udfordringer opstår, eller hvis der er behov for at følge op på konkrete hændelser i klassen. For nogle studerende fungerer denne fleksible tilgang, mens den for andre fungerer mindre godt. En studerende beskriver eksempelvis en oplevelse af, ikke at få den vejledning, som de havde behov for, fordi det ikke var skemalagt. Den studerende kunne sagtens efterspørge vejledning og feedback, men i praksis skete det sjældent, da der ikke var afsat fast tid til det. På andre skoler afholdes faste ugentlige vejledningstimer, hvilket skaber faste rammer for de studerende. Her er det tydeligt kommunikeret, hvornår og hvordan vejledningen foregår – ofte i forlængelse af undervisningstimerne.

Jeg lægger vejledning fast i skemaet, fordi jeg har jo samme forbrugstidstid altid, så det giver meget god mening, at det er på det samme tidspunkt, og så ved de [de studerende] det også.

- Praktikvejleder

Det har været løbende, når der har opstået et behov for vejledning. Og så har vi jo også haft nogle møder, hvor vi har samlet op på nogle ting. Fx ville jeg gerne holde et møde mere, fordi vi havde nogle ændringer, der skulle ske i vores klasse, som jeg gerne ville klæde de studerende på til.

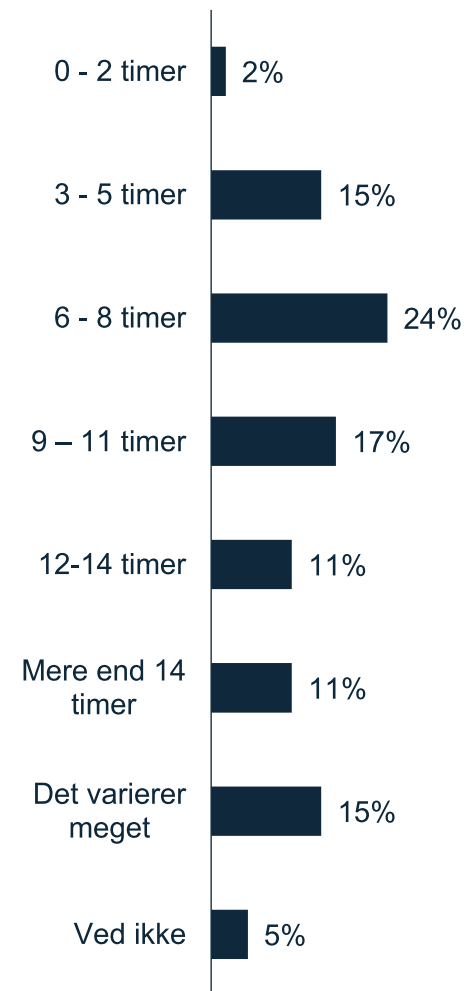
- Praktikvejleder

* Praktikperiodens varighed er ikke specificeret i surveyet, men både interviewdata og information fra Danske Professionshøjskoler indikerer, at respondenterne typisk forstår perioden som ét år: <https://xn--danskeprofessionshjskoler-xtc.dk/fakta-om-laererruddannelsen/>. Set i lyset af surveyets data fremstår dette som den mest plausible fortolkning.

Vejledning af de studerende

Hvor mange vejledningstimer modtager de studerende typisk i løbet af en praktikperiode? (Ifølge praktikkoordinatorerne)

N = 176



39%

af de studerende modtager minimum 9 timers vejledning i løbet af en praktikperiode

4.2 Praktikvejlederens rolle og samarbejdsflader

Praktikvejlederne udfylder rollen på vidt forskellige måder

Oplevet udbytte ved rollen som praktikvejleder

Rollen som praktikvejleder opleves af mange lærere som meningsfuld og givende. Flere lærere fremhæver i interviews, at de får nye perspektiver på egen undervisning, bliver inspireret af de studerendes idéer og får mulighed for at reflektere mere over deres egen praksis. Mange sætter desuden pris på, at kunne se klassen fra et andet perspektiv, da lærerne opdager ting, som de ikke nødvendigvis har blik for, når de selv står oppe ved tavlen og underviser.

Variationer i praktikvejledernes praksis

I casestudierne er det tydeligt, at vejledningen af studerende varierer markant mellem skoler og praktikvejledere – især i graden af struktur og systematik og i måden, vejledningsforløbet tilrettelægges på. Nogle skoler har guides eller foldere med konkrete råd, som følges af nogle vejledere, men ikke af andre.

Nogle praktikvejledere arbejder med faste samtaler, klare fokuspunkter og opfølgning på individuelle mål. Vi møder fx en lærer, der bruger et excelark til at samle observationer under udvalgte mål, som de studerende kan følge og bruge i den ugentlige vejledning. Andre steder foregår vejledningen langt mindre systematisk, ofte som åbne samtaler uden fast dagsorden.

Indholdet i vejledningen varierer også: Nogle fokuserer primært på praktiske og konkrete forhold som planlægning af næste undervisningsgang, mens andre lægger vægt på feedback, refleksion og kobling til de studerendes læringsmål og udvikling som kommende lærere.

Forventningerne til de studerendes ansvar og selvstændighed afhænger i høj grad af en vurdering af deres parathed, som kan variere både mellem og inden for hold. Det betyder, at nogle studerende hurtigt får et stort undervisningsansvar, mens andre gradvist opbygger ansvar under tæt støtte og vejledning.



*Jeg kan godt lide, altså, jeg føler, at jeg også får noget ud af det. I forhold til, **når de kommer med nogle idéer, om hvordan man kunne gøre noget anderledes.** Og så lige pludselig at indtage klasserummet på en anden måde. Det gør jo, at man får blik for nogle helt andre ting, som man ikke vidste, der var i løbet af en lektion. Så på den måde er det i hvert fald meget gavnligt.*

- Praktikvejleder



***Jeg har også praktiseret det der med at have nogle faste punkter.** Enten så var det de studerende, som bød ind med noget, de var nysgerrige på, eller også valgte jeg, at fx den næste uge, så tænker jeg, at vi fokuserer på, hvordan I sammensætter eleverne i grupper.*

- Praktikvejleder



*Jeg har lavet en lille folder med, hvordan man kan bruge vejledning, og hvilke spørgsmål man kan bruge for at få bragt de studerende ind. Jeg er jo selv uddannet ind i det felt her, **så derfor er det jo et spørgsmål om at dele den viden, man har.***

- Praktikkoordinator



***Det varierer også meget fra lærer til lærer, hvilke krav og forventninger de har til en,** og hvor meget ansvar man får og hvilke opgaver.*

- Studerende, 2. år



4.2 Praktikvejlederens rolle og samarbejdsflader

Hvad hører vi om den gode praktikvejleder?

Skoleledere, koordinatore og studerende peger i interviews på, at der skal være plads til praktikvejledere med forskellige værdier og tilgange til lærerfaget, så det passer til forskellige studerende. De fremhæver også grundlæggende træk ved den gode praktikvejleder. Vi har samlet disse nedenfor.



Ambitiøse forventninger til den studerende

Praktikvejlederne må gerne være ambitiøse på de studerendes vegne. Det indebærer både at de giver dem ansvar under tæt vejledning, udfordrer dem til at "turde" mere og insisterer på, at studerende får erfaringer med hele lærerfaget og ikke blot dét, som de synes er spændende.



Arbejder struktureret

Praktikvejlederen er let at få fat på og svarer hurtigt. Vedkommende planlægger faste vejledningssessioner gennem hele forløbet, gennemgår praktikperioden og centrale aktiviteter fra start og udleverer skemaoversigter til de studerende. Praktikvejlederen har desuden sat sig ind i studieordning og -håndbog og dokumenterer løbende sin vurdering af de studerendes udvikling.



Ser udfordringer som spændende læringsituationer

Praktikvejlederne skal være opmærksom på, hvornår der opstår naturlige situationer med læringspotentiale. Det kan fx være, når de studerende har oplevet en elevkonflikt, og praktikvejlederen inddrager de studerende i det efterfølgende arbejde med forældre-kommunikation.



Fokuserer på metakommunikation

Praktikvejlederen er bevidst om, at folde de implicitte aspekter af lærergerningens mange aktiviteter ud for de studerende. Skal de studerende fx til lærermøde, får de ikke bare en invitation videresendt. Praktikvejlederen giver dem i stedet invitationen, forklarer, hvordan møderne fungerer, gennemgår dagsorden og fører dem ind i de bagvedliggende diskussioner, man typisk har til sådanne møder.



Er systematisk optaget af udvikling i vejledningen

Praktikvejlederen har et tydeligt fokus på de studerendes udvikling. Vejledningssamtalerne løftes fra praktiske spørgsmål, til grundlæggende udviklingspunkter og refleksioner over den studerendes progression. Praktikvejlederen arbejder systematisk med målopfølgning, observationer og løbende feedback – i et samarbejde, der både anerkender den studerendes behov og samtidig sætter rammer og mål, når den studerende er usikker eller endnu ikke erfaren nok til selv at tage initiativ.

Caseeksempel: På udkig efter læringsituationer

To praktikstuderende oplevede en voldsom elevkonflikt. Bagefter fandt klassens lærer dem, for at give dem erfaringer ind i efterbehandlings-processen af disse situationer (elev- og forældre-kommunikation), hvilket de studerende syntes var både *grænseoverskridende* og *fedt*.

“Så det her synes jeg egentlig var meget fedt, at vi har fået lov til at prøve, hvordan lærerfaget er... Det var **måske faktisk første gang**, jeg har prøvet det, nu inden for de her første to år, og det var en lille smule grænseoverskridende, **men det var også en meget fed erfaring at få**, at være med til det. Han insisterede på, at det skulle vi, fordi det kommer man jo til så mange gange, når man bliver lærer. Så man kan lige så godt komme ud og prøve det.

- Studerende, 2. år

“Men ofte som studerende, så synes jeg også bare nogle gange, at man møder den der: "Jamen jeg ved ikke, hvad vi skal snakke om" [fra praktikvejlederen], fordi jeg har lidt bare sådan kørt det efter planen, og ikke rigtig tænkt så meget over det... det er jo sådan den her dobbelthed i, at vi selv kan bestemme, hvad der skal snakkes om, men vi er ikke nødvendigvis så gode til at vurdere, hvad der er nødvendigt...

- Studerende, 2. år

4.2 Praktikvejlederens rolle og samarbejdsflader

Udfordringer for praktikvejlederpraksis i integreret praktik

Forskellige forudsætninger for praktikopgaven

Praktikkoordinatorer og praktikvejledere oplever i forskellig grad at være klædt på til praktikopgaven. Mens praktikkoordinatorerne ofte har overblik over struktur og formelle krav, beskriver praktikvejledere i interviews usikkerhed i dele af vejlednings- og vurderingsopgaven. Det peger på et behov for tid, støtte og mere systematisk videndeling og kompetenceudvikling, da størstedelen af praktikvejlederne ikke har en egentlig vejlederuddannelse.

Behov for målrettet og fleksibel kompetenceudvikling

I praksiseksempler, beskriver praktikvejledere hvordan manglende viden har skabt usikkerhed for enten dem selv eller de lærerstuderende. Samtidig beskrives det som en udfordring at finde tid til kompetenceudvikling i en travl skolehverdag, særligt fordi vejlederfunktionen ofte varetages med mellemrum og ikke som en kontinuerlig opgave. Det kan tolkes at funktionen forstås som vigtig, men samtidig ikke ses som en fast del af kerneopgaven i hverdagen. Flere fremhæver, at korte onlineforløb kan være en mulig løsning, og der er også gode erfaringer med at afholde kurser lokalt på skolen fremfor på UC, da det gør det nemmere for praktikvejlederne at deltage.

Prioritering af praktikvejlederopgaven

Praktikvejlederne og praktikkoordinatorerne beskriver, at vejledningsopgaven for mange lærere kan være vanskelig at prioritere i en travl hverdag. I surveyet angiver knap to tredjedele (62 pct.) af praktikkoordinatorerne, at de er helt eller delvist enige i, at der er sammenhæng mellem praktikvejledernes opgaveløsning og den tid, der er til rådighed til opgaven. Omvendt er 26 pct. af koordinatorene uenige i udsagnet. Samlet peger det på et behov for at give praktikvejlederrollen større tyngde og bedre understøttelse i praksis. Dette opleves af de fleste praktikkoordinatorer (jf. s. 23), men interviews peger på, at rammerne og støtten omkring opgaven kan gøres mere tydelige for praktikvejlederne. Når den ledelsesmæssige prioritering samtidig ledsages af tilstrækkelig tid og klare rammer for opgaven – og når dette er tydeligt i praktikvejledernes daglige arbejde – forbedres forudsætningerne for en mere sammenhængende praktikindsats.

“
Nu er der nogle nye mål, de skal vurderes på, så man måske bliver opdateret på en eller anden måde, og så får noget undervisning i, hvad er det så rent faktisk, de skal opnå med den opgave, og hvad er kravene til det? For jeg tror ikke, at vi er uerfarne i forhold til at vejlede i, hvordan undervisningen burde se ud eller være.

- Praktikvejleder

“
Ja, men jeg synes, at det ville være en god idé at have en drejebog, eller hvad skal man kalde det, for at være klædt på. For det er jo nyt for mange (...) Og jeg har nogle gange godt nok følt, at jeg ikke har været klædt på.

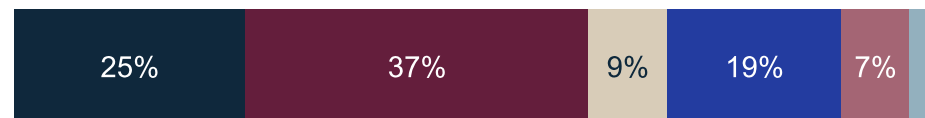
- Praktikvejleder

“
Altså, jeg er med på, at vi også bærer en stor rolle i at få nye, dygtige lærere til faget, men jeg ser det ikke som en kerneopgave.. Så derfor vil jeg faktisk helst bruge mine ressourcer på noget, der er direkte med de børn, jeg arbejder sammen med.

- Praktikvejleder

Der er sammenhæng mellem opgaveløsningen og den tid, der er til rådighed til opgaven for praktikvejlederne (ifølge praktikkoordinatoren)

N = 176



■ Helt enig

■ Hverken enig eller uenig

■ Helt uenig

■ Delvist enig

■ Delvist uenig

■ Ved ikke

4.2 Praktikvejlederens rolle og samarbejdsflader

Samarbejdet mellem praktikvejledere og studerende kalder på en mere tydelig forventningsafstemning, til gavn for begge parter

Praktikvejlederne og studerende er begge heterogene grupper

På s. 28-29 så vi, at de studerende oplever forskellige praksisser blandt praktikvejlederne. Samtidig ser vi også, at praktikvejlederne oplever studerende med vidt forskellige tilgange til at deltage i praktikken. Vejlederne fortæller i interviews fx, hvordan nogle lærerstuderende har tidligere erfaring som vikarer og ønsker at "hoppe direkte ind" i undervisningen, mens andre har brug for en mere observerende rolle i starten.

Vejlederne fortæller, at de studerende varierer på:

- *Eksamens-optagethed*: Hvor meget de er optaget af, hvad de skal kunne for at bestå eksamen og frygten for, ikke at bestå.
- *Initiativ-lyst*: I hvilken grad de gerne vil have ansvar og hvor hurtigt de er klar til det
- *Fagligt fokus*: Hvilke fagfaglige eller pædagogiske emner de er optaget af, og vil undersøge nærmere.
- *Engagement*: I hvilken grad de prioriterer praktikken og engagerer sig i de tilbud og ideer skolen kommer med – og ikke forsøger at springe over, hvor gærdet er lavest.

Et godt samarbejde kræver derfor processer omkring forventningsafstemning fra begge parter

Da både vejledere og studerende har forskellige tilgange til hvilke roller de foretrækker i praktikken, er det svært at lave en tilfredsstillende standardaftale. I stedet peger flere på, at der må lægges kræfter i en god forventningsafstemning mellem den konkrete vejleder og den studerende.

En tydelig forventningsafstemning kan fx handle om:

- 1 **Hvordan praktikvejlederen kan bruge de studerende til fælles opgaver – fx undersøgelser af klassedynamikker.**
- 2 **Hvordan den lærerstuderende ønsker at arbejde – fx med fokus på bestemte didaktiske elementer, med egne forløb kontra vejlederens, m.m.**
- 3 **Hvor komfortabel den studerende vil være med at løse elevkonflikter, forældrehenvendelser, improvisere undervisning, m.m.**

Eksempel: Forventningsafstemning og utryghed

Et eksempel fra en praktikvejleder viser vigtigheden af at forventningsafstemme roller og ansvar.

Under en undervisningssituation med en udadreagerende elev bad praktikvejlederen spontant den lærerstuderende om at stille sig i døren. Opgaven kom uventet og skabte utryghed hos den lærerstuderende. Efterfølgende reflekterede praktikvejlederen over, at situationen kunne have været håndteret mere trygt, hvis forventninger, roller og handlemuligheder havde været drøftet på forhånd.

Det understreger, hvordan forventningsafstemning kan styrke både tryghed og læringsudbytte i praktikken – for både praktikvejleder og lærerstuderende.

Det skulle jeg også lige pege mig ind på, at hold op, man skal lige tage nogen i hånden (...) Men jeg synes, det der med forventningsafstemningen omkring deres rolle, altså selvom, at de havde en observerende rolle, så synes jeg, det er enormt vigtigt også at få afklaret, jamen, hvor meget er de så med i undervisningen? Hjælper de, når børnene rækker hånden op? Hvor meget går de rundt? Hvor meget skal de involvere sig selv i det? Hvor meget kan jeg forvente? Det synes jeg er lidt svært.

- Praktikvejleder

4.2 Praktikvejlederens rolle og samarbejdsflader

Samarbejdet mellem UC undervisere og praktikvejledere er en nøgle i vekselvirkning

Et af de grundlæggende formål med integreret praktik er, at UC og praktikskolerne sammen skaber en *vekselvirkning mellem teori og praksis*. I den forbindelse spiller UC underviserne og praktikvejlederne en central rolle som det udførende led, der guider de studerende i at forbinde teori og praksis.

UC underviserne kan give de studerende teorier, metoder, faglige opgaver eller refleksionsøvelser med ind i praktikken, som de evaluerer på eller arbejder videre med som fx cases i undervisningen.

Der tages initiativ hertil på to niveauer:

1. UC undervisere faciliterer vekselvirkning igennem *centralt fastsatte opgaver*.

Her er eksamensopgaven et eksempel, trepartssamtalerne et andet. Den enkelte UC kan også lægge en særlig opgave nedover en praktikårgang, som alle holdene skal undersøge. Det kan fx være et særligt fokus på nogle af de ni dimensioner for lærerrollen, som udmøntes i en særlig opgave. Et eksempel fra et af casestudierne er, at en UC havde givet alle holdundervisere og studerende på en årgang en opgave relateret til "skole-hjem-samarbejde". Her skulle de studerende bl.a. give eleverne en hjemmeopgave, hvor de skulle interviewe deres forældre.

2. Vekselvirkning kan også ske igennem den enkelte undervisers *eget initiativ og tilrettelæggelse af sin holdundervisning*.

Vekselvirkning opstår også gennem den enkelte undervisers tilrettelæggelse. En underviser lod fx de studerende lave video-dagbøger under de udstrakte praktikperioder for løbende at reflektere over undervisning og samtidig give input til nye temaer i holdundervisningen.

- Når en UC arbejder med *centralt fastsatte* opgaver på en hel årgang, så sikrer det på den ene side en tydelig intention og indsats for vekselvirkning, som praktikskolerne fanger og kan gribe. På den anden side er det ikke sikkert, at den "generiske opgave" passer til holdunderviserens faglige fokus eller kan efterkommes af alle skoler, hvis opgaven er logistisk omfattende.
- Hvad angår UC underviseres *personlige initiativer* ift. vekselvirkning, oplever studerende et meget varieret fokus mellem deres holdundervisere. Nogle undervisere italesætter ofte praktikken og laver cases ud af de studerende erfaringer – andre gør ikke (*se citat th.*).

Hvad angår mulighederne for optimal vekselvirkning har skolens **praktikvejledere** også en nøglerolle.

Dette på flere måder:

- Praktikvejlederne kan hjælpe UC underviserne med at facilitere opgaver ind i praktikken
- Praktikvejlederne kan understøtte UC underviserens særlige pædagogiske eller faglige fokus ved at tilrettelægge passende læringsmuligheder eller give specifik feedback.

Ovenstående kræver dog et tæt samarbejde. Vi hører fra både praktikvejledere og UC undervisere, at der er villighed hertil, men at organiseringen ikke understøtter dette. Denne udfordring beskrives næste side.

Dialog mellem to 2. års studerende

Vores pædagogisk psykologilærer vil meget ofte gerne have nogle eksempler på ting, vi har oplevet ude i praktikken. Og så ligesom at arbejde lidt med det som en case, som ligesom lægger sig op af det undervisning vi modtager... Det har helt sikkert gjort det nemmere i undervisningen...

- Studerende A

...Der er faktisk næsten ingenting.

- Studerende A

...Dansk undervisning, det er ikke særlig meget.

- Studerende B

4.2 Praktikvejlederens rolle og samarbejdsflader

Vekselvirkning udfordres af manglende samarbejdsprocesser mellem praktikvejledere og UC undervisere

Vi hører fra alle aktører i casestudierne, at vekselvirkning er en god ide. UC underviserne kan arbejde med vekselvirkning i relationen mellem dem selv og deres studerende. Men de bider også mærke i, at det ville løfte potentialet for vekselvirkning, hvis der var en højere grad af koordinering mellem UC undervisere og praktikvejledere på de konkrete skoler.

I den forbindelse hører vi interviews, at:

- Praktikvejlederne gerne vil sættes mere ind i, hvad de studerende lærer på deres hold – både for selv at blive opdaterede på deres fag, men også for at kunne vejlede de studerende ift. konkrete teorier eller tilgange.
- UC undervisere gerne vil have viden om praktikskolerne og hvad der rør sig fagligt her, når de tilrettelægger vekselvirkning. Det kunne ifølge en underviser bidrage til at planlægge aktiviteter for de studerende, der passede til praktikvejledernes virkelighed, og ikke blot var ”didaktisk ideelle”*.
- De studerende efterspørger, at UC’en klæder dem bedre på til at møde skolens virkelighed. De fortæller, at de på UC’en blev sat til at lave gode og ambitiøse undervisningsforløb, men at de så møder en anden virkelighed på praktikskolen - fx aflyste timer, aktiviteter der ikke lod sig gøre, og klasser med voldsomme elevkonflikter - hvilket kan spænde ben for det planlagte. De peger på, at UC underviserne med fordel kan forberede dem på skolens dynamiske hverdag og særligt konflikthåndtering og styring af egne affekter.

Ovenstående fund peger på et behov for en stærkere og mere direkte koordinering imellem praktikvejledere og UC undervisere, for at fremme et gensidigt samarbejde, hvor de sammen taler sig til rette om vekselvirkning ind i skolens kontekst. Et sådan samarbejde kræver dog tid og plads til nysgerrig dialog, hvilket udfordrer både UC undervisere og praktikvejledere. Under de aktuelle vilkår er der allerede en del praktikvejledere, der ikke har mulighed for at møde op til infomøderne og møde UC underviserne før praktikken. I stedet lader flere praktikskoler praktikkoordinatoren tage imod budskaberne. Samarbejdet om vekselvirkning bliver derfor meget overordnet i form af en fælles opgave og igennem overleveringer fra tredjepart.

I kontrast til dette har en UC underviser i casestudierne forinden integreret praktik deltageret i en forsøgsordning med bedre rammer til samarbejde. Vedkommende fortæller, at det bidrager positivt til vekselvirkningen, når man som underviser får mulighed for at indgå i tættere samarbejdsrelationer med praktikvejlederne (se eksempel th.)

Der er jo sådan et opstartsmøde, hvor de gerne ser, at alle praktiklærerne kommer ind på [UC] en hel dag og møder deres undervisere. Det giver også rigtig god mening. Problemet er bare, at vi ikke kan give 10 lærere fri til at komme ind til de her møder. Så på den måde, der fungerer det ikke særlig godt.

- Praktikkoordinator

Eksempel: Rammers betydning for vekselvirkning

Nu siger du vekselvirkning. Det er jo også fordi, at noget af det, jeg havde brug for at sige, var også, at jeg var en del af et prøveforsøg, inden integreret praktik egentlig blev indført, hvor vi eksperimenterede med et par hold... Og der havde vi jo bedre tid, og vi havde også nogle skoler, der havde sagt ja til at være med i forsøgsordningen. Og der oplevede jeg et meget mere integreret samarbejde end det, vi har nu, hvor det både var os, der kom med noget, og at der også kom noget retur fra skolerne.

- UC underviser

4.2 Praktikvejlederens rolle og samarbejdsflader

Trepartssamtalerne styrker refleksion og professionel dialog

Stort set alle praktikkoordinatorer (96 pct.) angiver i surveyet, at de afholder trepartssamtaler på praktikskolerne. Hovedparten af praktikkoordinatorerne oplever, at trepartssamtalerne i høj grad (39 pct.) eller i nogen grad (48 pct.) skaber rum for refleksion og professionel dialog. 5 pct. oplever dette i mindre grad, mens ingen vurderer, at samtalerne slet ikke bidrager. Hvor meget en trepartssamtale kan bidrage med, handler dog også om længden. En UC underviser påpeger i et interview at de 30 minutter, der aktuelt holdes i deres tilfælde, er alt for lidt tid til at komme fyldestgørende rundt eller i dybden.

Praktikkoordinatorerne peger i de åbne besvarelser i surveyet bl.a. på følgende forhold, der bidrager til en god og udbytterig trepartssamtale:

- At de studerende selv forbereder og styrer dagsordenen, så samtalen tager afsæt i deres reelle behov og oplevelser.
- Når samtalen finder sted efter observation af undervisning, så parterne får et fælles grundlag at reflektere over og diskutere ud fra.
- At der skabes en åben dialog, som ikke udelukkende er teoretisk eller praktisk, men formår at koble teori til oplevelser i praktikken

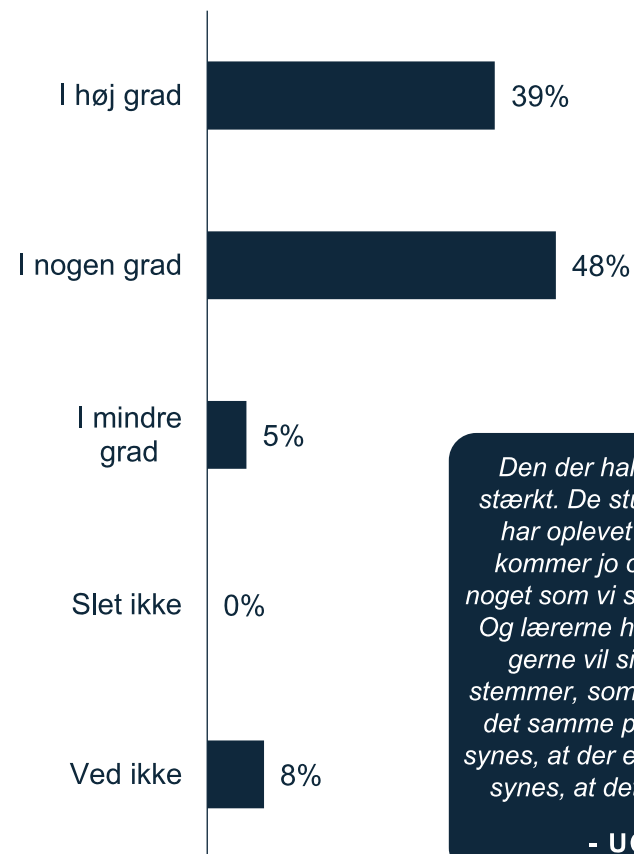
De nævner også følgende forhold, som begrænsende for udbyttet af samtalerne:

- Uklarhed om, hvem der har ansvaret for dagsordenen og manglende forventningsafstemning om de forskellige roller
- For kort tid til samtalen, så der ikke bliver plads til fordybelse og refleksion, samt svært at nå omkring samtlige parter
- Hvis samtalen foregår online og uden forudgående observation af de studerendes praksis

Trepartssamtaler ifølge praktikkoordinatorerne

I hvilken grad oplever, du at trepartssamtalen skaber rum for refleksion og professionel dialog?

N = 176



“Den der halve time, den går utrolig stærkt. De studerende har jo noget de har oplevet i undervisningen, og vi kommer jo også fra UC'erne og har noget som vi synes er vigtigt, at tale om. Og lærerne har jo også noget de rigtig gerne vil sige. Så vi er ret mange stemmer, som der skal nå at kredse om det samme på den halve time. Så jeg synes, at der er for lidt tid til det, men jeg synes, at det er et vildt vigtigt møde.

- UC underviser

4.3 Samarbejde på det kommunale niveau

4.3 Samarbejde på det kommunale niveau

Koordinatorerne oplever forvaltningens rolle som begrænset

Figuren viser, at knap en tredjedel af praktikkoordinatorerne oplever, at forvaltningen har igangsat tiltag for at understøtte praktikken - oftest via samarbejde med UC og praktikskoler om planlægning og udvikling (31 pct.), kurser og kompetenceudvikling for praktikkoordinatorer (26 pct.) samt netværk eller kompetenceudvikling for praktikvejledere (25 pct.). Støtte i form af rammer, ressourcer og fælles retningslinjer er mindre udbredt, og 28 pct. angiver "ved ikke", hvilket kan tyde på usikkerhed eller manglende kendskab til forvaltningens konkrete rolle fra praktikkoordinatorernes side af.

De kvalitative interviews viser, at praktikkoordinatorerne generelt oplever forvaltningens rolle som begrænset, mens det af skoleledere og forvaltningen uddybes, at forvaltningen spiller en strategisk rolle som ikke altid ses ude på skolerne. Det kan være ift. etablering af partnerskabsaftaler, påvirkning af UC'ernes praktikmodeller, administrativ koordinering og honorering af praktikvejledere*. Desuden er der også nogle forvaltninger, som fast har et punkt om praktik på skoleledermøder, og derigennem er med til at sætte fokus på og signalere vigtigheden af praktik. Desuden fremhæver både skoleledere og repræsentanter fra forvaltningen, at de er tilfredse med den nuværende involvering fra forvaltningens side, og at der ikke umiddelbart er behov for yderligere indsatser ift. selve implementeringen af den integrerede praktik.

Samlet peger resultaterne på, at forvaltningens rolle ikke bemærkes tydeligt af praktikkoordinatorerne, men at det ikke nødvendigvis er ensbetydende med en efterspørgsel på større involvering fra forvaltningens side. Både skoleledere og forvaltning vurderer generelt, at den nuværende involvering og indsats er passende.

“
Der er i forvejen de led, der hedder praktikleder, koordinator, lærer.
Og så har vi på [UC] en uddannelsesleder, nogle koordinatore og
lektorer. Og det er rigeligt med mennesker. Det er forvaltningen, der
aflønner. Og så længe der kan komme styr på det, så er jeg tilfreds.

- Praktikleder

Forvaltningens rolle set fra praktikkoordinatorernes perspektiv

Har forvaltningen gjort noget af følgende for at understøtte praktikken på skolerne i kommunen?

N = 176



4.3 Samarbejde på det kommunale niveau

Der er variationer i forvaltningens understøttelse af praktikken på tværs af kommuner

Som vi så på forrige side, oplever praktikkoordinatorer generelt, at forvaltningen har en begrænset rolle i understøttelsen af praktikken på skolerne. Figuren til højre viser dog, at der er variation mellem kommunerne i omfanget af den støtte, som skolernes praktikkoordinatorer oplever fra forvaltningens side.

28 pct. af praktikkoordinatorerne oplever, at forvaltningen ikke har foretaget nogen af de nævnte indsatser for at understøtte praktikken på skolerne, mens 31 pct. angiver, at der er taget ét initiativ. 30 pct. oplever 2-3 tiltag, og 11 pct. vurderer, at forvaltningen har sat gang i fire eller flere indsatser.

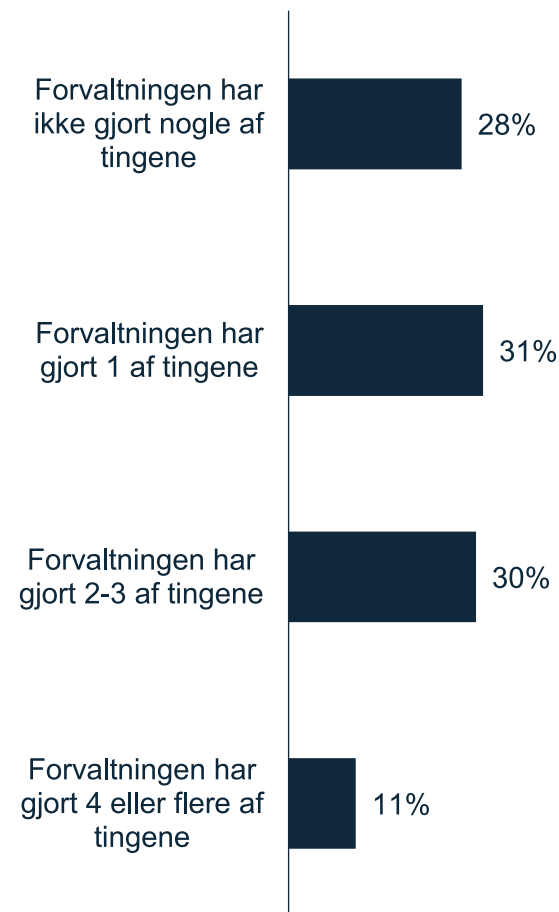
Dette peger på, at der på tværs af kommunerne er variation i praktikkoordinatorernes opfattelse af, hvor meget forvaltningen gør for at understøtte praktikken på skolerne. I nogle kommuner oplever koordinatorerne generelt en mere aktiv støtte, mens der andre steder er igangsat færre af de oplyste indsatser.

Jeg synes egentlig, at forvaltningen har været meget proaktive. Dengang den nye aftale kom, var de også meget opsøgende og fik kontakt til UC'en. Så jeg synes egentlig, at de har været rigtig gode til at komme op i gear. Og vi har jo også drøftet, og der har vi jo også haft lærerkredsen med på banen hele tiden i forhold til, hvad betyder det så for lærerens arbejdsopgaver og honorering osv. Og også netop nogle af de her udfordringer, vi har kunnet se, der kom, har vi jo også drøftet både på forvaltningsniveau og med UC'en.

- Skoleleder

Forvaltningens rolle set fra praktikkoordinatorernes perspektiv
Hvor mange ting har forvaltningen gjort for at understøtte praktikken på skolerne i kommunen?*

N = 176





4.3 Samarbejde på det kommunale niveau

Tværgående samarbejde mellem det kommunale niveau og UC sikrer rammer og kvalitet

I et af casestudierne, har kommunen fra starten af LU23 etableret en fælles organisering med professionshøjskolen bestående af en styregruppe og flere arbejdsgrupper. Dette samarbejde fremhæves som unikt i national sammenhæng*, fordi der arbejdes både strategisk og praksisnært *helt inde i maskinrummet*. Samarbejdet har til formål at styrke kvaliteten i praktikken og bygge bro mellem parternes roller.



Fælles arbejdsgrupper på tværs

Kommunen og professionshøjskolen samarbejder løbende i arbejdsgrupper, der mødes regelmæssigt og arbejder både med justering af rammer og udvikling af nye løsninger.

De samarbejder blandt andet om:

- Overenskomster og rammer
- Digitalisering og databeskyttelse
- Partnerskabsaftale og kvalitetssikring



Forskellige roller

Kommunen sætter de overordnede rammer og arbejder med at skabe gode forudsætninger for praktikken, fx tydelige krav, digitale løsninger og kvalitetssikring. UC har ansvar for den konkrete organisering af praktikforløbet og kontakt til uddannelsesstederne. Der er stor respekt for skolernes lokale rammer, og anbefalinger formidles som støtte fremfor styring.



Tæt dialog med udgangspunkt i skolernes praksis

Forvaltning og UC besøger praktikskoler, taler med praktikvejledere og følger op på erfaringer fra hverdagspraksis. Den viden bruges aktivt til at kvalificere materialer, retningslinjer og fælles forståelser. Samarbejdet beskrives som en model, hvor man *løfter kvaliteten sammen* og sikrer, at intentionerne bag læreruddannelsen kan realiseres i praksis. I den forbindelse har kommunen også tilbudt alle praktikskoler, at sende en praktikvejleder på vejledningsuddannelse.

“
Altså i vores partnerskabsaftale, der har vi indskrevet at forvaltningens rolle er at arbejde med kvalitetssikring og være med til at innovere, skal vi sige elementer, for eksempel mellemrummene i den udstrakte praktik ind i, hvordan kunne vi så skabe nogle praktiske forhold på, der rammer ud over det? På den måde er vi meget inde i maskinrummet.

- Forvaltningsrepræsentant

“
Helt dengang, da den nye praktikaftale den landede der havde vi også et møde med børn- og ungechefen (...) og så havde vi et møde med [UC], så vi egentlig alle tre parter fik forventningsafstemt. Hvad skal der egentlig til for at der kommer kvalitet i praktikken og vi støtter de intentioner der ligger i den nye læreruddannelse. Så jeg synes egentlig vi sådan forsøger at spille hinanden gode. (...) Jeg synes der var et kæmpe stort momentum, da der kom en ny læreruddannelse og der var nogle rigtig gode intentioner, og så kan man sige, når det så lander ude i en hårdt presset dagligdag derude, så er det nogle gange de der rigtig gode intentioner, de ikke rigtig kommer til at leve derude. Der er jo det vi jo skal sørge for.

- Kredsrepræsentant

4.3 Samarbejde på det kommunale niveau

Det kommunale niveau har stort fokus på rekruttering og rollen som meduddanner

I interviews med aktørerne på det kommunale niveau, som både består af repræsentanter fra forvaltninger og lærerkredse, bliver det tydeligt, at den integrerede praktik forstås som en oplagt mulighed for at styrke kommunernes rekrutteringsgrundlag.

På det kommunale niveau er der en udbredt erkendelse af, at det giver god mening at skabe positive oplevelser på praktikskolerne – både for de lærerstuderende og for skolernes personale. En velfungerende praktik opleves som en investering i fremtiden, fordi gode praktikforløb kan øge sandsynligheden for, at studerende vender tilbage til kommunen som færdiguddannede lærere.

Samtidig ses den integrerede praktik som en del af den politiske ambition om at skabe tættere samarbejde mellem læreruddannelser og kommunale skoler. Praktikken bliver dermed både et læringsrum, hvor teori og praksis mødes, og et rekrutteringsrum, hvor skolen får mulighed for at vise sin kultur og faglighed frem.

Når samarbejdet lykkes hele vejen rundt skabes der en positiv effekt, hvor en god praktikoplevelse bliver til en ny fortælling om skolen som et attraktivt sted at arbejde.

Afslutningsvis pointeres det, at det stadig er for tidligt at måle den konkrete rekrutteringseffekt – men at håbet og forventningen er, at integreret praktik på sigt vil kunne bidrage til at tiltrække og fastholde flere dygtige lærere i kommunerne.

Det er i hvert fald en del af **den politiske ambition om at skabe et godt rekrutteringsgrundlag**, og det tror jeg, man skal tage med i de drøftelser, man har på forvaltnings og kreds niveau.

- Kredsformand

Det er jo også når vi får praktikanter, så er det **også en rekrutteringsinteresse; at vi godt vil gøre os attraktive som kommune og som skole**. Hvis man har haft en god oplevelse som praktikant et sted, at det kunne være et sted, hvor man godt kunne tænke sig at søge tilbage. Så der er forskellige interesser i det vil jeg sige.

- Skolechef

De har lavet noget fremragende materiale hvor der både er materiale til skolens lærere, der fortæller noget om, hvad er de enkeltes roller? Hvad betyder det her med at være meduddannere? Så er der noget til de studerende også hvor der også er beskrevet ret udførligt: Hvem går du hen med? Hvad for nogle udfordringer og hvad er vores forventninger til dig? Det er et godt eksempel på noget der lykkedes derude og **det er egentlig også en skole, der har set lyset i, at det måske er en vanvittig god rekrutteringsvej**.

- Næstformand i kreds

Nu mangler vi jo, kan man sige fordi at den nyuddannede ikke har været i gang så længe, så ved vi jo ikke helt vildt om, om vi rent faktisk får den gevinst, for eksempel at vi har et bedre rekrutteringsgrundlag.

- Kredsformand

5. Tilrettelæggelse af praktikken

I dette kapitel dykker vi ned i tilrettelæggelsen af praktikken. Vi ser nærmere på udmelding af praktik, struktureringen af praktikforløbet, skemalægning og organisering af de studerendes tid samt mulighederne for fleksibilitet og løbende justeringer i tilrettelæggelsen.



Men når vores planlægning køres... Ja, det fungerer ikke helt. Altså, fordi det mest optimale vil jo være, at vi vidste, når vi er i gang med skoleårets planlægning i foråret, men når man ikke ved, hvad der er af optag hen over sommeren i forhold til nye studerende, så kan vi ikke planlægge os ud af det.

- Praktikkoordinator

5. Tilrettelæggelse af praktikken

Tidsrammen for udmelding om praktik varierer på tværs af praktikskolerne

Resultaterne fra surveyet viser, at de fleste skoler modtager information om både fag og antal studerende til praktikken 1-2 måneder før praktikopstart (41 pct. for fag og 38 pct. for antal studerende). Omtrent tre ud af ti får besked 2-4 måneder før (31 pct. for fag og 27 pct. for antal studerende). En betydelig andel modtager dog information tættere på opstart: 19 pct. får besked om fagene mindre end én måned før, mens det samme gælder for 28 pct. ift. antallet af studerende.

56 pct. af praktikkoordinatorerne vurderer, at informationen kom i tilstrækkelig god tid til at sikre en hensigtsmæssig planlægning, mens 36 pct. kun i nogen grad synes, det var tilfældet. 8 pct. oplever, at beskeden kom for sent til, at de kunne planlægge ordentligt.

I interviews med case-skolernes praktikkoordinatorer understreges det, at sen udmelding om praktik kan give udfordringer for planlægningen – især hvis skolerne fra UC'ens side får udstukket én dag om ugen, hvor de studerende skal i udstrakt praktik over en periode. Det betyder, at skolerne skal sørge for, at de studerendes fag placeres på denne dag, hvilket kan udfordre planlægningen. Dog er der også flere eksempler på, hvordan denne problematik kan imødekommes. På nogle skoler får de i god tid et foreløbigt estimat fra UC'en over fag og antal, hvilket gør det muligt at begynde planlægningen i god tid, selvom der senere kan komme justeringer. En anden skole anvender i forvejen rullende skemalægning, hvor skemaerne lægges fire gange årligt, og oplever, at det letter håndteringen af sene udmeldinger om praktik og øger fleksibiliteten i modtagelsen af de studerende.

Caseeksempel: Rullende skemalægning

På én af skolerne anvender de rullende skemalægning, hvilket vil sige, at de lægger skema fire gange årligt. Denne fleksibilitet gør det lettere at tilpasse undervisningen til de udstrakte perioder, hvor de studerende kun er på skolen én dag om ugen, og sikrer, at de får de nødvendige timer i de relevante fag – også når der kommer ændringer eller sen udmelding.

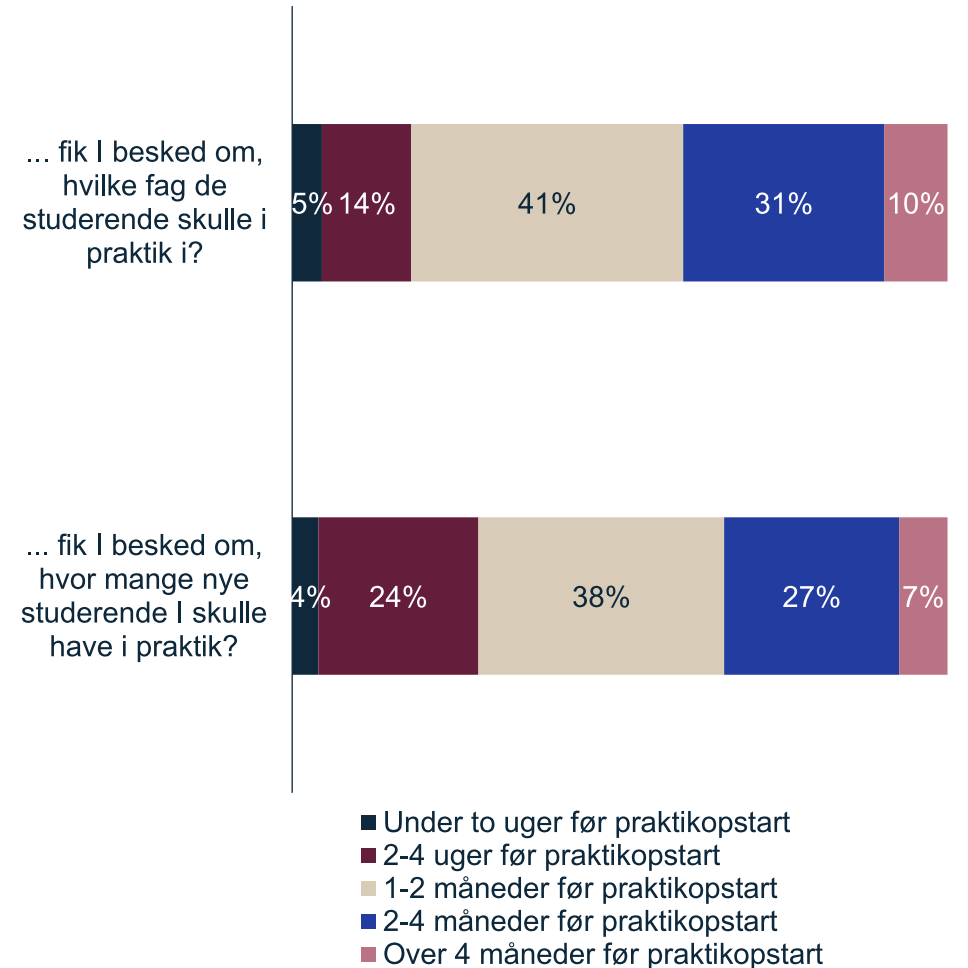
“ Vi har det, der hedder fleksibelt skema, så vi lægger skema fire gange om året. Så rent skemateknisk, så har vi jo mulighed for at justere fire gange om året, så de studerende får de timer, de skal have. Så når vi bare får at vide, hvilke dage de skal være her, og vi ved, hvilke fag de skal ud i, så kan vi lave skema efter det.

- Praktikkoordinator

Forhold vedrørende de lærerstuderendes praktikstart ifølge praktikkoordinatorerne

Tænk på seneste praktikperiode – hvor lang tid før praktikstart...

N = 176





5. Tilrettelæggelse af praktikken

Modeller, der skaber sammenhæng: Udstrakte perioder og blokperioder

På første og andet studieår gennemføres praktikken almindeligvis på den samme praktikskole. Der findes forskellige måder at tilrettelægge praktikforløb på, hvor der kombineres elementer fra to tilgange: *udstrakte perioder* og *blokperioder*. UC'erne kombinerer tilgangene på forskellig vis, men fælles er ambitionen om at skabe en model, som bedst muligt understøtter integrationen mellem undervisning på UC'en og erfaringer fra praktikskolen. Til højre ses eksempler på hvordan praktikforløb kan se ud på henholdsvis første og andet år.*

Det samlede antal praktikdage fremgår ikke direkte af de offentligt tilgængelige beskrivelser fra læreruddannelserne. Praktikken beskrives primært i relation til forløbstyper, herunder udstrakt praktik og blokforløb, samt i form af vejledende ugeantal, mens den konkrete fordeling i praktikdage ikke fremgår eller ikke opgøres ensartet. På den baggrund er det ikke muligt entydigt at sammenligne modellerne på antal praktikdage og dertilhørende omkostninger.

De følgende sider går i dybden med erfaringerne fra henholdsvis udstrakt- og blokperioder, samt kombinationen heraf.

Udstrakte perioder

Udstrakte perioder foregår som regelmæssige besøg på praktikskolen over en længere periode – typisk én eller to dage om ugen. Forløbet strækker sig samtidig med undervisningen på UC og giver løbende kontakt til klassen og praksis.

Blokperioder

Blokperioder gennemføres som et sammenhængende forløb, hvor den studerende er på praktikskolen fuldtid i en afgrænset periode, ofte flere dage eller uger i træk. Praktikken ligger adskilt fra undervisningen på UC og giver et samlet, intensivt forløb.

Eksempel: Integreret Praktik på KP

På KP er praktik på første og andet år ens

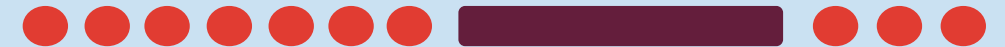
De studerende starter i uge 40 frem til uge 21 med en udstrakt periode 1 gang om ugen. Det er kombineret med kortere blokperioder, et forløb på 3 dage i efteråret og en blokperiode på 5 dage i foråret.



Eksempel: Integreret Praktik på UCL Odense

På UCL er praktik på første og andet år ens

De studerende har en periode med udstrakt praktik på torsdage i efteråret, efterfulgt af en blokperiode i januar (uge 2, 3 og 4). I foråret er der en udstrakt periode med 8 dage.



Eksempel: Integreret Praktik på VIA Aarhus

På VIA er der forskel i praktikforløbene på første og andet år

På første år har de studerende en udstrakt praktikperiode på 4 uger, hvor de er i praktik torsdag og fredag, efterfulgt af en blokperiode på 3 uger, hvorefter de vender tilbage til en udstrakt praktikperiode igen.



På andet år har de to blokperioder med tre uger i hver.



5. Tilrettelæggelse af praktikken

Flere forskellige modeller for integreret praktik anvendes – og justeres løbende

Figuren viser, at der er forskellige modeller for, hvordan praktikken på skolerne tilrettelægges. Den hyppigste model for praktikhold på 1. år er, ifølge praktikkoordinatorerne, udstrakte praktikperioder én eller to faste dage om ugen over en periode (47 pct.), mens denne model kun anvendes af 29 pct. af praktikhold på 2. år. 30 pct. af både praktikholdene på 1. og 2. år havde et fast forløb, som kombinerede udstrakte perioder og blokperioder. Større blokperioder, hvor de studerende veksler mellem UC og praktikskole, er sjældne på 1. år (1 pct.), men lidt mere udbredte på 2. år (9 pct.). Individuelt tilrettelagte praktikforløb forekommer kun i meget begrænset omfang på begge år.

For praktikhold på både 1. og 2. år gælder det, at en relativt stor andel af praktikkoordinatorerne angiver "andet" (hhv. 19 pct. for 1. år og 30 pct. for 2. år), hvilket vidner om, at praktikforløbene tilrettelægges med stor variation.

Erfaringer fra casestudierne peger på, at der i de første par år med integreret praktik har været eksperimenteret med flere forskellige modeller, som er blevet justeret pba. af de løbende erfaringer. På tværs af skoler og UC'er arbejder man fortsat med at finde frem til den mest optimale måde at tilrettelægge praktikken på, og udviklingen beskrives som stadig igangværende. Der er ikke nødvendigvis én model, der fungerer bedst for alle, men der kan dog identificeres nogle gennemgående styrker og udfordringer ved modellerne, der går igen på tværs af UC'er, skoler og kommuner, som vi vil uddybe på næste side.

I starten var der ikke noget som helst blokforløb. Der var de ude på praktikken en dag om ugen. Der var simpelthen en stærk efterlysning hele skiven rundt - det var underviserne, de studerende og praktikskolen, de efterlyste nogle sammenhængende forløb.

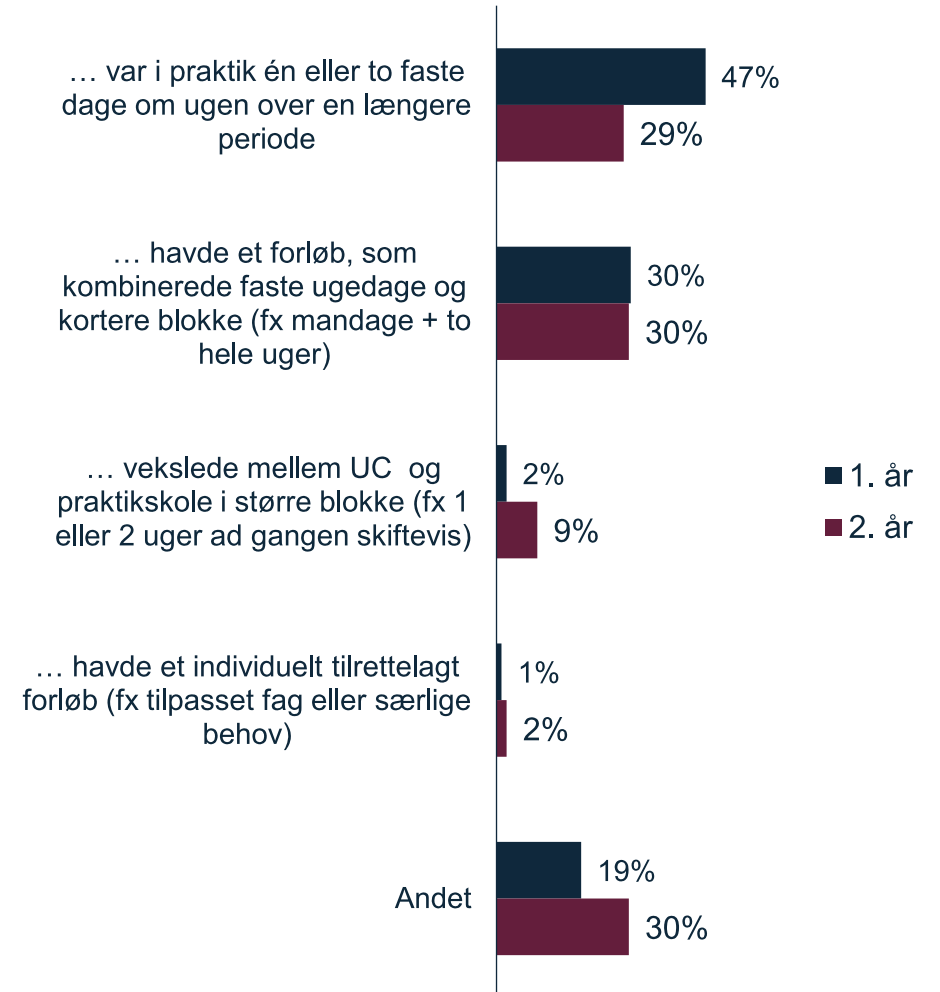
- UC koordinator

Men der har været flere modeller i spil, som man har sådan kørt lidt forsøg med. Og jeg tænker, man har samlet evalueringerne af forsøgene, og så har kigget på, hvad der fungerer.

- Praktikkoordinator

Tilrettelæggelse af praktik ifølge praktikkoordinatorerne
Hvilken af følgende modeller beskriver bedst, hvordan seneste praktikhold på [1. år/2. år] praktik var tilrettelagt?

N = 176



5. Tilrettelæggelse af praktikken

Udstrakte- og blokperioder har forskellige fordele og ulemper

I interviews med praktikvejledere, koordinatore og studerende fremgår det, at både udstrakte perioder og blokperioder opleves som meningsfulde – men på hver deres måde. Udstrakte forløb styrker den løbende kobling mellem teori og praksis, mens blokperioder ofte opleves som mere sammenhængende, fordybende og nemmere at koordinere.

Udstrakte perioder giver særligt i starten de lærerstuderende mulighed for gradvist at blive en del af skolens hverdag. Det skaber ro til at lære både skolen og eleverne at kende og giver en naturlig kobling til undervisningen på UC. En studerende beskriver, at det er fordelagtigt, at der er tid til at forberede undervisningen grundigt, og at der er god tid til at få respons på undervisningen. Samtidig beskrives modellen af koordinatore og vejledere som praktisk udfordrende, hvis fagene ikke ligger på praktikdagen, eller hvis sygdom forstyrrer kontinuiteten. Der kan også opstå en tendens til at blive "ugens gæst" hvori relationsarbejdet med eleverne bliver sværere.

Blokperioder giver til gengæld mulighed for at fordybe sig og følge de studerendes progression over tid. Vejledere peger på, at eleverne hurtigt lærer de studerende at kende i denne praktikform, og at de studerende får et mere realistisk billede af lærerrollen. Til gengæld mistes noget af den løbende kobling til den undervisning der modtages på UC, som udstrakte praktikperioder muliggør. En studerende beskriver, at det kan være udfordrende at blive smidt ud i et mere intenst og længere forløb, hvor udstrakte praktikperioder kan være en mildere indføring.

Udstrakte perioder og blokke skal bruges klogt

Der er en udbredt enighed om, at både udstrakte- og blokperioder giver værdi. Dog er flere også enige om, at udstrakte perioder giver mest mening i introduktionen til praktikskolen eller ved klasseskifte, så de studerende får tilknytning og indblik i skolens hverdag. Blokperioder er mere givende, når de studerende er blevet mere trygge, så de får tid og rum til at afprøve lærerrollen mere dybdegående.

Jeg synes det har været fint, at det var lidt skift egentlig. Selvfølgelig kan de noget specielt begge de to modeller (...) Når du har den her blokpraktik er mit indtryk at du godt kan blive sådan lidt smidt ud i det. (...) Det kan jo også være svært, altså når det er så åbent. Sådan set synes jeg det også var fint med de her små dage, de torsdage, fordi så så var vi i skolen: "Okay nu synes vi I skal lave det her. Prøv det her.." og så tager vi det med til praktikskolen, prøver det af og så taler vi om det bagefter, så var det jo sådan instant feedback kan man sige.

- Studerende 3. år

*Der har vi været en gang om ugen hele året rundt ude i den samme klasse. Jeg synes det har været både godt og skidt (...) **man er lidt ugens gæst**, og nogle gange så kommer man ud til nogle børn, der lige har glemt en (...) **men jeg synes det kunne noget i forhold til den kvalitet, man kunne opnå i undervisningen** (...) Når der var en uge mellem hver gang, så kunne man jo virkelig nå at lave noget fedt og tænke det igennem og få feedback og respons og kritik og alt det der.*

- Studerende 3. år

***De første dryp giver rigtig god mening.** Det der med, at man hurtigt kommer i gang med at få kontakt med skolen, kommer ud og er lidt med og ser, hvad der sker og oplever skoleverdenen. **De tre samlede uger kommer så på et senere tidspunkt, hvor de har lært det lidt at kende, det giver super god mening.** De efterfølgende dryp kan jeg slet ikke se mening med.. (...) Deres rolle er totalt utydelig der (...) Det er ligesom om, at gassen går lidt af dem, når de først har haft blokpraktikken.*

- Praktikvejleder

*Altså vi havde startet med en dryppraktik som gav god mening og en fed måde at komme ind på det på. Og så var der en blokpraktik hvor vi havde forberedt en undervisningsplan. Men så var det sådan at vi kom ud i efteråret, og så var der (...) tre dage, hvor vi ikke var her på ugen (...) **Vi følte os en lille smule malplacerede, at det ikke var os, der havde stået for det hele, og vi følte ikke rigtigt, at det var os, der håndterede det undervisning, der blev lavet, og vi måtte bare sådan lidt samle op på det, der var gjort.***

- Studerende 2. år

5. Tilrettelæggelse af praktikken

Praktikforløb tilrettelægges på forskellig vis, men strukturerede skemaer skaber faste rammer for de studerendes praktikforløb

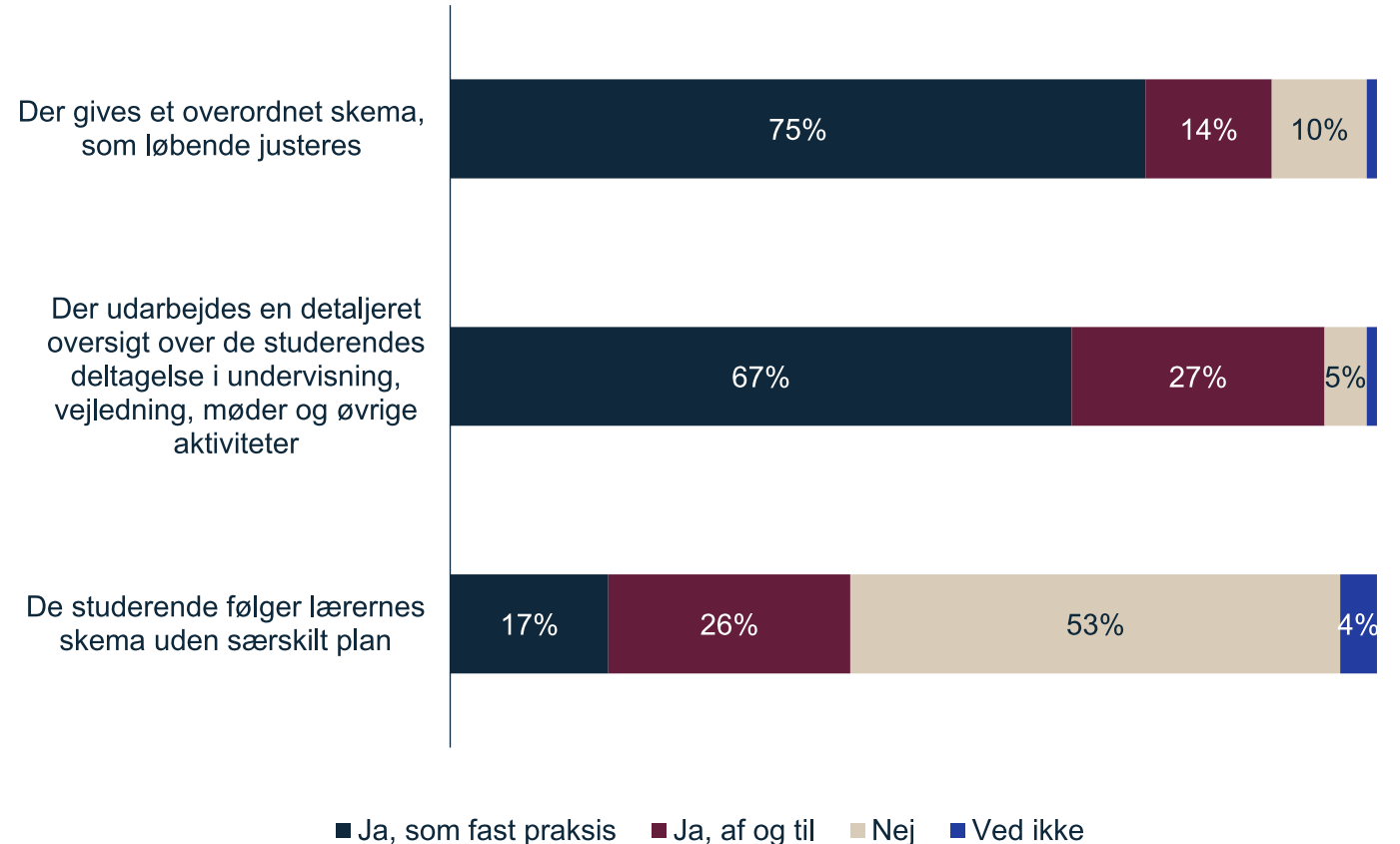
De fleste skoler benytter faste og strukturerede planer for de studerendes praktikforløb: 75 pct. af koordinatorene angiver i surveyet, at der gives et overordnet skema, som løbende justeres, mens 67 pct. udarbejder en detaljeret oversigt over de studerendes deltagelse i undervisning, vejledning, møder og øvrige aktiviteter. I interviews uddyber de studerende, at det er meningsfuldt og skaber et godt overblik, når de får deres eget skema og ved præcis, hvad de skal deltage i og hvornår.

Det er, ifølge praktikkoordinatorerne, mindre udbredt, at de studerende udelukkende følger praktikvejledernes skema uden særskilt plan: 17 pct. oplyser, at det sker som fast praksis, mens halvdelen (53 pct.) svarer nej til dette. I interviews hører vi blandede erfaringer blandt studerende, der har fulgt praktikvejlederens eget skema. Nogle var tilfredse, fordi praktikvejlederens skema var tilrettelagt med hensyn til, at de studerende var der den dag, hvorfor det fungerede godt. Andre oplevede, at de også deltog i fag, som var mindre relevante for deres praktik eller interesser, og at forløbet til tider virkede tilfældigt og mindre målrettet deres behov.

Samlet set peger opsamlingen på, at der findes forskellige måder at tilrettelægge praktikforløbene på, men at skolerne primært arbejder med planlagte og strukturerede skemalægninger for de studerende, hvilket understøtter et organiseret praktikforløb med klare rammer. En stor andel af praktikkoordinatorerne peger desuden på, at arbejdet med praktik generelt er fast organiseret på deres skole – fx gennem brug af skabeloner, procedurer eller årshjul. Konkret er 78 pct. helt eller delvist enige i, at praktikken organiseres på denne måde, mens 15 pct. forholder sig neutrale og 7 pct. er uenige.

Organisering af de studerendes tid ifølge praktikkoordinatorerne Hvordan organiseres de studerendes tid på jeres skole?

N = 176



5. Tilrettelæggelse af praktikken

Hverdagen i praktikken: Undervisning, opgaver og alt det imellem

Ifølge praktikkoordinatorerne deltager de fleste lærerstuderende typisk i 3-4 undervisningstimer dagligt under deres praktik, mens kun få har undervisning i to timer eller fem timer. Det betyder, at de studerende ikke har undervisning hele dagen, hvilket skaber fleksibilitet i skemaet, men også stiller krav til, hvordan den øvrige tid på skolen organiseres.

Denne fleksibilitet giver mulighed for, at de studerende kan bruge tiden på at få kendskab til de dele af lærergerningen, som ligger udover undervisning. Fx forberedelse, observation af andre lærere, vejledning med deres praktikvejleder, gårdvagter eller deltagelse i møder. Samtidig udtrykker nogle studerende dog i interviews, at det kan være en udfordring at få tiden til at gå meningsfuldt, hvis der ikke er planlagte aktiviteter, eller hvis praktikdagen ikke falder sammen med møder, de kan deltage i.

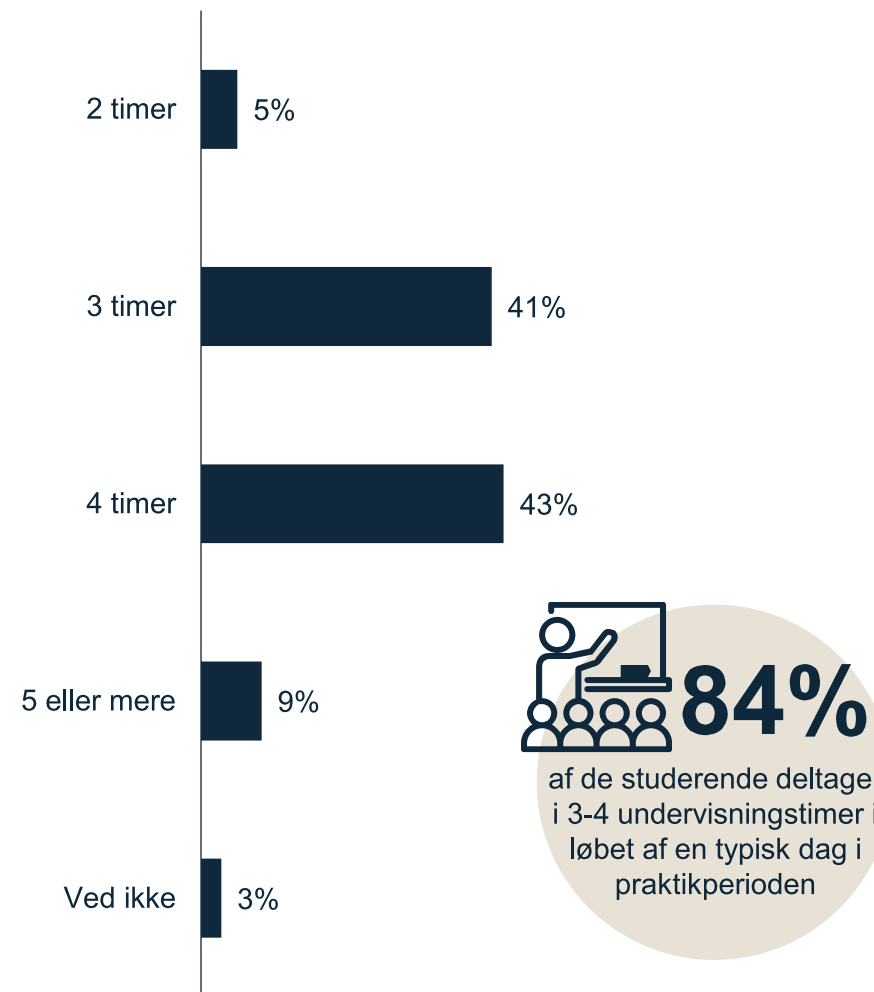
I casestudierne har vi set gode eksempler på, hvordan praktikvejledere og koordinators har stillet relevante opgaver til de studerende, når de ikke har undervisning. Eksempelvis kan de arbejde med at læse og besvare beskeder fra forældre i Aula eller observere undervisning af fag, de har særlig interesse i eller klasser, deres lærere gerne vil have friske øjne på. På den måde kan tiden udover undervisningen bruges til, at de studerende får kendskab til nogle af de andre facetter af lærergerningen.

“
Jeg har indhentet forskellige cases fra mine kolleger på Aula. Altså sjove Aula-beskeder eller nogen, der kan være lidt tricky at svare på. Og så sender jeg dem ud til de studerende, som jeg beder om, at svare mig, som om jeg er den forælder, der har skrevet. Fordi det er også en måde at lave noget forældresamarbejde på, ikke? Og det kaster nogle ret sjove svar indimellem, og det giver anledning til, at man kan diskutere med de studerende.

- Praktikkoordinator

Organisering af de studerendes tid ifølge praktikkoordinatorerne
Hvor mange undervisningstimer deltager de lærerstuderende typisk i løbet af en dag?

N = 176



5. Tilrettelæggelse af praktikken

Målet om deltagelse i hele lærergerningen, kræver øget fleksibilitet

Integreret praktik har til formål at skabe fagligt match og deltagelse i hele lærergerningen. Men det kræver både øget fleksibilitet fra skolens side i den konkrete skemalægning og fra de studerende selv. I interviews fremgår det, at der har været udfordringer i forventningsafstemningen med de studerende om deres tilstedeværelsespligt – særligt omkring, hvor længe de skal være på skolen, og hvordan deres engagement forventes at se ud. Flere studerende oplever, at de skal være på skolen hele dagen, mens andre skoler i højere grad arbejder med fleksible rammer, og lader de studerende tage tidligere hjem, med forventning om, at de så deltager i fx møder på andre dage. Når de studerende sammenligner deres praktikoplevelser på tværs af skoler, kan forskellene i fleksibilitet skabe utilfredshed hos nogle studerende.

Der er også logistiske udfordringer, som gør det vanskeligt at planlægge en hel skoledag for de studerende. Ambitionen er, at de studerende både skal deltage i undervisningen og have mulighed for at indgå i andre læreropgaver. Men ikke alle studerende oplever dette i praksis – særligt når aktiviteter uden for undervisningen ikke er organiseret på forhånd, hvilket kan føre til spildtid eller usikkerhed om opgaver. Her opstår et paradoks: De studerende forventes at udvise engagement og fleksibilitet, men i praksis kan de mangle tilsvarende fleksibilitet fra skolens side. Det gælder fx muligheden for at deltage i møder på andre tidspunkter end de faste undervisningstimer.

Der ses derfor et behov for, at praktikvejledere i højere grad tildeler de studerende meningsfulde opgaver, som understøtter målet om deltagelse i hele lærergerningen. Når opgaver og forventninger ikke er tydeligt aftalt, kan studerende let ende i "ingenmandsland", hvor de ikke ved, hvad de kan tage sig til. Den opgave bør understøttes, så praktikvejledere ikke oplever at stå med en ekstra opgave uden tid, støtte eller kompetencer til at løfte den.



*De skal jo være på skolen et vist antal timer, og det kan nogle af dem godt blive lidt sure over (...) Men der er jo også nogle krav og regler inden for det her med, at man skal jo prøve at opleve, hvad det vil sige at være på en skole. (...) Og jeg synes, at nogle af dem har været meget unge, og der har vi i hvert fald skulle drøfte med dem. Fordi i stedet for at bruge tiden godt på opgaver, at være nysgerrig eller få mere viden, så sidder de og spiller (...) Og det synes jeg bare er lidt... **Det tager også lidt af lysten, fordi vi forventer, at vi får nogen, der er nysgerrige og glæder sig.***

- Skoleleder



*Når de får en lille smule flex i den ene ende (...) så har vi også en forventning om, at der er noget flex i den anden ende. Således at man møder faktisk op til aftenmøder, der er relevante. Man møder faktisk op til skolehjemssamtaler osv. Og ved du hvad? Det vil studerende helt vildt gerne. (...) Og vi oplever egentlig, at jo mindre stringente vi er med den der tilstedeværelse...Altså, det er jo ikke fordi, det er skåret væk, de skal stadig være her. (...) **Men så oplever vi egentlig, at de på den anden side finder mentale kræfter til at synes, det er skidespændende at deltage i noget, alt det andet jobbet også er.***

- Skoleleder



Vi har den store diskussion, om man kunne flexe eller ikke til skolen. Så vi sad tit og kiggede i loftet, fordi vi havde lavet det vi skulle lave. Mens de andre [studerende] er på andre skoler, og der var det måske lidt løsere.

- Studerende 3. år

6. Introduktion og indføring i lærerprofessionen

Dette kapitel omhandler introduktion og indføring af de lærerstuderende i lærergerningen. Vi ser nærmere på erfaringer med gruppetilgang i praktik, rammer og processer for opstart samt modtagelse og inklusion i det faglige fællesskab. Derudover belyser vi, i hvilket omfang de studerende deltager i alle aspekter af lærergerningen.



De var jo søde til at spørge og sådan. Hvis vi sad og arbejdede med et eller andet, kom de også og sagde: "Ej, hvor spændende! Hvad skal I bruge det til?" Altså... helt integreret, som en del af det, bliver man jo nok aldrig, men jeg synes da, at der er blevet gjort det, man kan forvente af et sammentømret lærerværelse med sådan et kuld praktikanter, der kommer ind fra højre.

- Lærerstuderende

6. Introduktion og indføring i lærerprofessionen

Langt de fleste studerende er i praktik i grupper – og nyder stor gavn af dette

Stort set alle lærerstuderende kommer i praktik i grupper – 90 pct. af praktikkoordinatorerne svarer ja til dette, mens kun 7 pct. oplyser, at de studerende er alene i praktik. For langt de fleste består grupperne typisk af tre (51 pct.) eller fire studerende (34 pct.), mens det er mere sjældent med grupper på to, eller mere end fire.

De studerende fortæller i interviews, at de har stor gavn af, at være i praktik i grupper. Det gælder særligt i tilfælde, hvor de studerende er mere overladt til sig selv, hvad angår vejledning fra praktikvejlederne. Flere studerende fremhæver derfor, at det er vigtigt, at de er flere ude i praktikken sammen, og kan bruge hinanden til støtte og erfaringsudveksling, men også konkret ved at observere hinandens undervisning og give feedback til denne. Det kan både være som supplement til de engagerede praktikvejledere, eller som en mere kritisk nødvendighed, hvis praktikvejlederne har haft svært ved at prioritere vejledning.

“
Det gør helt klart noget for det sociale og fællesskabet. **Jeg synes også, det gør noget for tryghed.** Fordi selv sådan en som mig, der havde været ude i skolen før og har stået alene. Så var det stadig noget andet, at skulle stå der mens der stod en voksen og kiggede på dig, hvor du bliver målt og vejet på, hvad du står og siger og gør. Så var det helt vildt rart at være flere ude. Jeg kunne slet ikke forestille mig at skulle være alene ude i praktikken. Det ville jeg synes var forfærdeligt. Så jeg kan kun være fortalende for at man gør det i grupper.

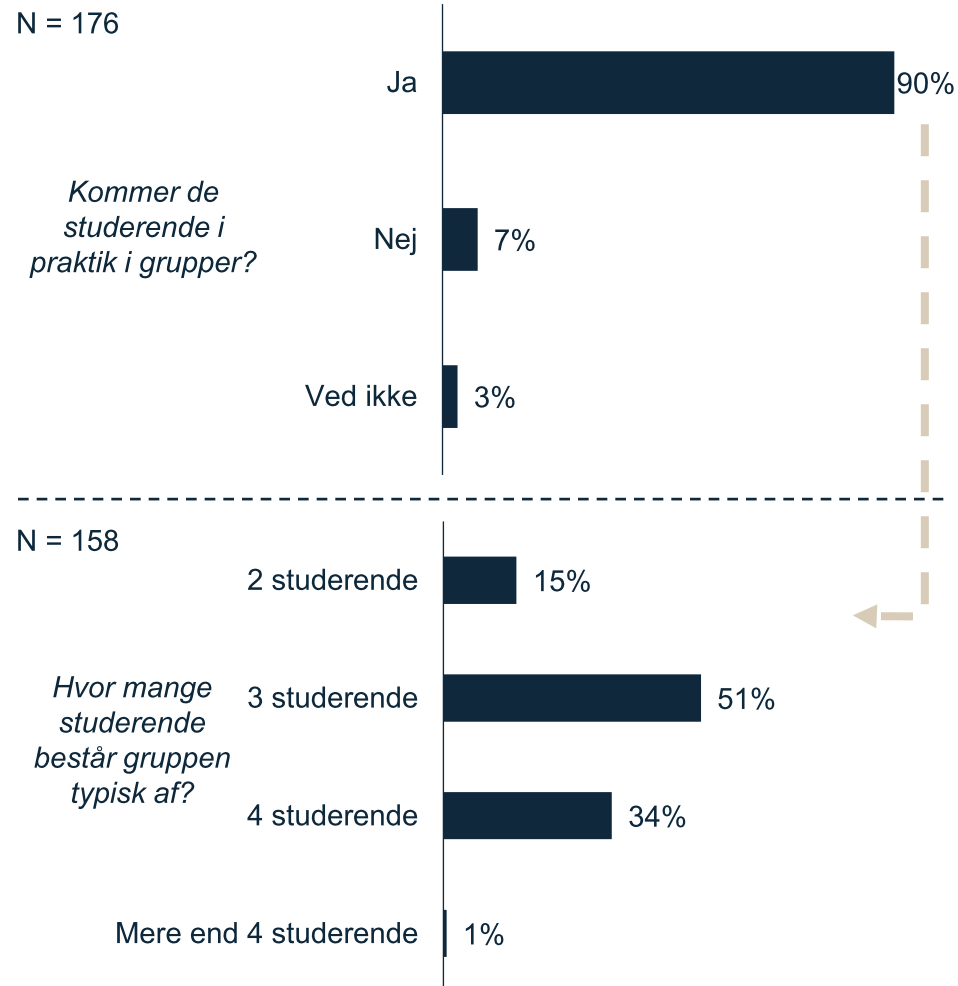
- Studerende, 3. år

“
Det kommer selvfølgelig an på hvem du er sammen med til en vis grad, men det er jo en positiv ting at være flere. Så kan man jo diskutere ting og der kommer nogle tanker og ideer, som man måske ikke selv havde. Og **det her med at observere hinanden og give feedback, det er faktisk værdifuldt.** Og også det sociale ved at være sammen og lære sammen. I hvert fald når det er over lang tid, hvor man ligesom er et hold.

- Studerende, 3. år

Praktik i grupper ifølge praktikkoordinatorerne

Kommer de studerende i praktik i grupper og hvor mange studerende består gruppen typisk af?



6. Introduktion og indføring i lærerprofessionen

Faste introduktionsrutiner bidrager til en god opstart for lærerstuderende i praktik

Figuren viser, at der generelt er faste og velorganiserede rutiner omkring de studerendes opstart i praktikken. 86 pct. af praktikkoordinatorerne angiver, at det er fast praksis, at praktikvejlederne på forhånd bliver introduceret til de studerende, de skal have i praktik, mens 10 pct. svarer, at dette kun sker nogle gange, og 3 pct. sjældent. Når det gælder mødet med ledelsen, oplyser 81 pct., at de studerende altid møder en repræsentant fra ledelsen som en del af opstarten. Det er også almindeligt, at de studerende præsenteres på et fælles møde, når de starter (80 pct.). Dog er der samtidig omtrent en femtedel af skolerne, som ikke har faste rutiner for de studerendes opstart i praktikken.

På tværs af interviews med både koordinatore, praktikvejledere og ledere, samt i praktikkoordinatorernes åbne besvarelser i surveyet, er det tydeligt, at der på mange praktikskoler gøres en aktiv indsats for at byde de lærerstuderende velkommen. Det sker fx ved at hænge billeder og kort information op af de studerende inden opstart og opfordre kollegaer til at tage godt imod dem. Desuden afholdes der flere steder opstartsmøder, hvor der forventningsafstemmes og gives en introduktion til praktiske forhold som it, nøgler og daglige rutiner.

Selvom mange skoler har faste og velorganiserede rutiner for modtagelsen af de studerende, angiver kun 62 pct. af praktikkoordinatorerne, at de er helt eller delvist enige i, at der er en kultur på skolen, hvor praktikopgaven reelt anses som en fælles opgave, mens 16 pct. er uenige. Det viser, at selv om strukturen omkring opstarten ofte er på plads, så er praktikopgaven ikke nødvendigvis bredt forankret og løftet af hele medarbejdergruppen på alle skoler.

De studerendes opstart i praktikken

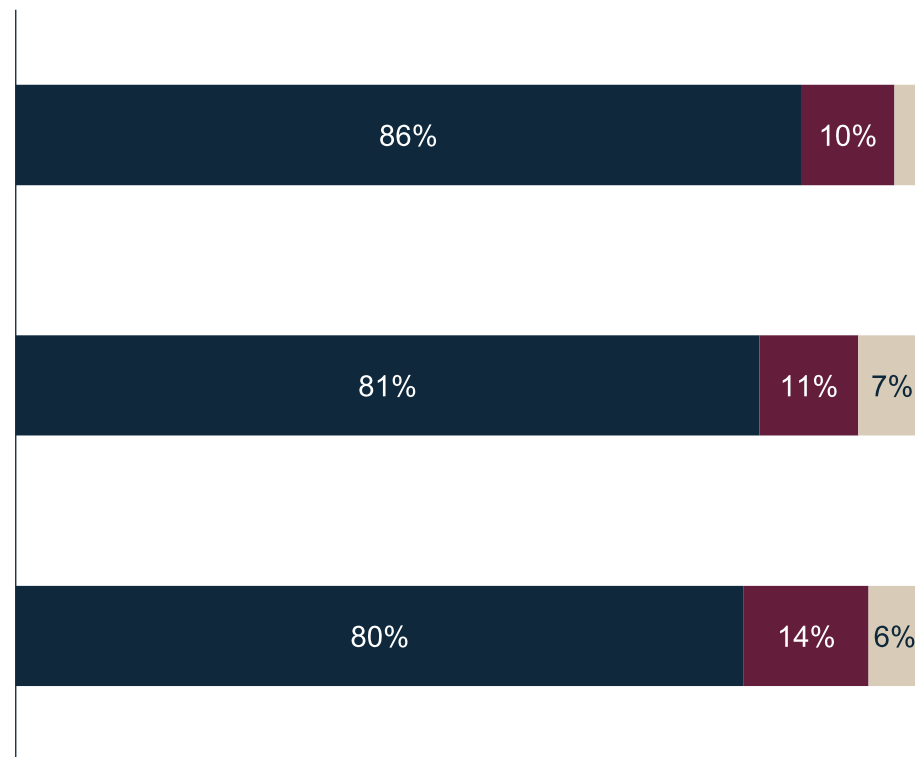
Praktikkoordinatorens valg af den svarmulighed der bedst kendetegner opstarten på skolen

N = 176

Praktikvejlederne er på forhånd blevet introduceret til de studerende, som de skal have i praktik (fx hvilke fag og interesser de studerende har ift. praktik/LU)

De studerende møder en repræsentant for ledelsen

De studerende bliver præsenteret på et fælles møde, når de starter i praktik hos os



■ Ja, det er en del af vores faste praksis ■ Det sker nogle gange ■ Det sker sjældent ■ Ved ikke



6. Introduktion og indføring i lærerprofessionen

Skolerne kan indarbejde god modtagelse i sin faste praksis

Det fremhæves i casestudierne, at en god modtagelse er afgørende for at starte et velfungerende samarbejde med de studerende. Det pointeres af både studerende og repræsentanter fra UC'er, at det er essentielt at føle sig godt taget imod og klædt på til praktikken.

Flere praktikskoler bruger et intromøde før opstart til at præsentere skolens værdier, forventninger og praktikvejledere. Efterfølgende introduceres de studerende til resten af skolen – herunder lærere og elever – hvilket både styrker følelsen af at blive en del af fællesskabet og bidrager til, at eleverne ser og behandler de studerende som lærere. Det betyder også noget, at de studerende har et sted at være i løbet af dagen; gerne som en del af lærerfællesskabet, men med mulighed for at trække sig tilbage og drøfte erfaringer internt i gruppen af studerende.

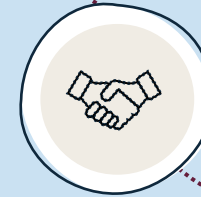
Da praktikvejlederen ofte bliver den tætteste relation, kan det være en fordel at supplere med oplæg eller sparring fra andre lærere, så de studerende får flere faglige perspektiver og ikke alene er afhængige af én vejleder. Den støtte kan ske ved at invitere de studerende på besøg ind i undervisningen, men også mere uformelt – fx ved at lærere viser interesse over frokosten eller tager en kort snak på gangen. Den opsøgende interesse fra lærerne bidrager til, at de studerende føler sig som en del af skolens fællesskab.

En god modtagelse kræver også, at ledelsen bakker op og signalerer til hele skolen, at de studerende er vigtige. Når både ledelse og personale viser interesse og støtte fra start til slut, skaber det et stærkere praktikforløb.

Vi kan se hvor vigtigt det er for de studerende - at føle sig godt modtaget og få tilstrækkelig information.
- UC Koordinator

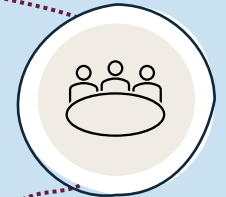
Der er sådan en velkomst, den består konkret i, at vi blev præsenteret for, hvad er vi for en skole og hvad gør vi? Og hvad kan vi godt lide, og hvad gør vi ikke og sådan nogle ting (...) og så fik bare lov til at hilse på vores praktiklærer alle sammen. Det synes jeg var fint (...) inden man ligesom bare lige pludselig tropper op den der torsdag.
- Studerende 2. år

Gode greb i forbindelse med opstart og socialisering



Intrømøde før opstart

Forud for praktikken afholdes et intromøde, hvor den studerende introduceres til skolen, dens værdier og kultur samt møder praktikvejlederen.



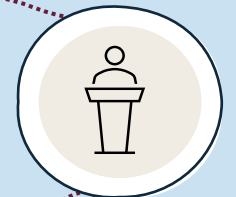
Introduktion til resten af skolen

Fælles præsentation af de studerende – fx via mail med profiler, ophængte billeder eller en introduktion til fælles samling med elever og lærere.



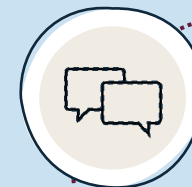
Et godt sted at være

Placering med ro og plads til forberedelse, men også mulighed for at trække sig. Gerne et sted, der deles med andre studerende og lærere.



Bred faglig sparring

Seminarer eller oplæg fra lærere, der viser god praksis og bidrager med nye perspektiver. Det giver mulighed for at møde andre lærere og få bredere faglig inspiration.



Løbende interesse og uformel snak

Fx gennem samtaler på gangen, i frokostpausen eller på lærerværelset – som viser interesse og bygger relationer.

6. Introduktion og indføring i lærerprofessionen

For nogle dele af lærergerningen forventes de studerende at deltage – mens det for andre dele er op til den studerende selv

Figuren viser, at de fleste studerende typisk skal deltage i en række kollegiale og praktiske aktiviteter under deres praktik, herunder forskellige møder (89 pct.), gårdvagter (86 pct.) og fagteammøder (76 pct.). Hos lidt færre skoler er det et krav, at de studerende skal deltage i fælles forberedelse (65 pct.) og skole-hjem-samarbejde (52 pct.).

En del praktikkoordinatorer angiver dog også, særligt på de sidste to eksempler, at det på deres skole er op til de studerende selv at tilvælge eller tage initiativ til.

Interviews med både studerende og praktikvejledere viser, at utydelige forventninger eller en høj grad af frivillighed hos de studerende i forhold til deltagelse i forskellige typer af læreropgaver udgør en risiko for, at de studerende ikke tilvælger dem. Flere studerende nævner, at de enten ikke er opmærksomme på, at de faktisk kunne deltage i fx forældremøder, eller at det ikke har været tydeligt kommunikeret fra skolen eller UC, at det er gavnligt at deltage i sådanne aktiviteter.

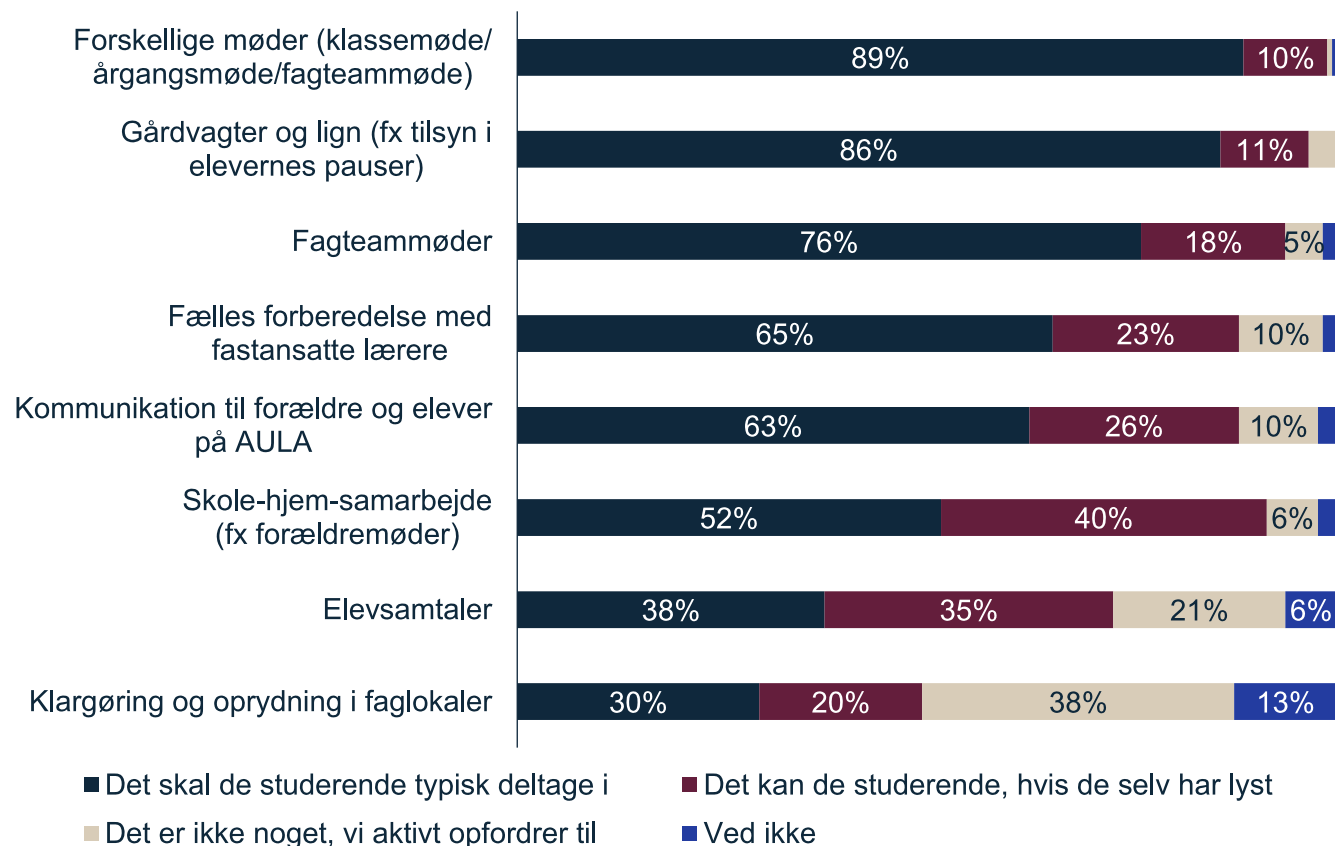
For flere af elementerne angiver en relativt stor andel af praktikkoordinatorerne, at den studerende kan deltage, hvis de selv har lyst. Men som det tidligere er udfoldet, peger flere studerende på, at det kan være gavnligt med tydelige og klare forventninger til deres deltagelse.

Endelig spiller timing en vigtig rolle: Fordi de studerende ofte kun er på skolen én dag om ugen, kan centrale aktiviteter – såsom møder, samtaler eller arrangementer – let falde på dage, hvor de studerende ikke er til stede. Dette kan til dels imødekommes med fleksibilitet, men det forbliver ofte en hindring for deltagelsen i praksis.

Elementer af lærergerningen, som de studerende møder i praktikken

Praktikkoordinatorens valg af den svarmulighed der passer bedst.

N = 176



7. Praktikvejlederkompetencer

I dette kapitel ser vi nærmere på praktikvejledernes kompetencer. Vi belyser praktikkoordinatorernes vurderinger af kompetenceniveauet blandt vejlederne, hvordan integreret praktik stiller øgede krav til praktikvejlederrollen, hvilke forudsætninger der er centrale for at varetage rollen, samt behovet for at styrke praktikvejledernes kompetencer.



Der skal være en systematik i den måde, man arbejder på, at man kan se tre skridt længere frem, så man husker at inkludere de studerende i alt det, de ikke får at vide, men som måske ligger på vores rygrad. Når vi skal til lærermøde om tirsdagen, så er der en dagsorden der er kommet ud, og den har de lærerstuderende ikke fået tilsendt, fordi sådan er vores system opbygget. Jamen så skal man være tre skridt længere fremme og have husket og inkluderet dem i, hvad skal der ske på det møde her, og sende en dagsorden til dem.

- Praktikkoordinator

7. Praktikvejlederkompetencer

Integreret praktik stiller større krav til praktikvejledernes kompetencer

Figuren viser, at et flertal af praktikkoordinatorerne vurderer skolens praktikvejledere som enten meget kompetente (43 pct.) eller kompetente (49 pct.). 7 pct. vurderer vejlederne som nogenlunde kompetente, mens ingen af praktikkoordinatorerne har angivet, at kompetenceniveauet er begrænset, eller at de ikke har en fornemmelse af det.

I casestudierne nuanceres dette billede dog. På trods af, at der er mange dygtige praktikvejledere, fremhæves der også et behov for udvikling. Dette skyldes blandt andet, at integreret praktik styrker forventningen om skolen som meduddanner, hvilket skærper kravene til både skolens samlede indsats og den enkelte praktikvejleder. Dermed bliver praktikvejlederrollen mere omfattende og kompleks.

Dette understreges også af en stor del af praktikkoordinatorerne, der vurderer, at den integrerede praktik stiller større krav til praktikvejledernes kompetencer sammenlignet med den tidligere praktikordning. 66 pct. er helt eller delvist enige, mens 10 pct. af praktikkoordinatorerne er enten delvist eller helt uenige i dette udsagn.

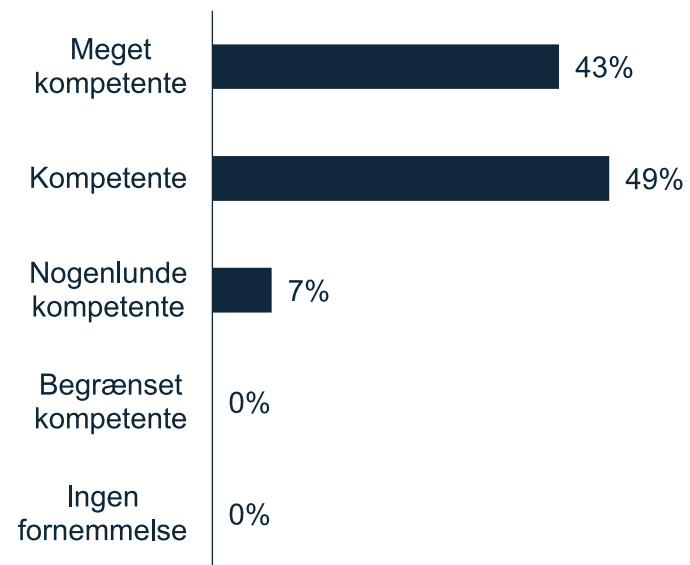
Samtidig er det langt fra alle praktikvejledere, der har en formel vejlederuddannelse, eller som får mulighed for at deltage i kompetenceudvikling. At formel uddannelse ikke er udbredt blandt vejlederne kan betyde, at ikke alle føler sig lige godt klædt på til rollen – også fordi praktikvejlederrollen rummer opgaver, som går udover den almene lærergerning.

Desuden afhænger udvælgelsen af praktikvejledere også ofte af andre faktorer, end praktikvejlederens kompetencer. Der skal fx tages hensyn til de skemaer, ressourcer og de studerendes fag, hvilket kan gøre det svært at sikre, at alle vejledere er fuldt klædt på til rollen.

Samlet set betyder det, at praktikvejlederne skal løfte et stigende ansvar i forhold til at uddanne kommende kolleger, samtidig med at ikke alle får den nødvendige tid eller mulighed for at udvikle deres kompetencer gennem formel efteruddannelse eller ressourcetildeling.

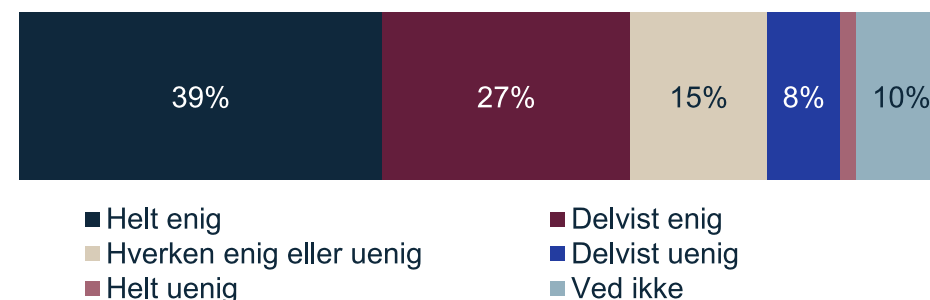
Hvor kompetente skønner du [praktikkoordinatoren] generelt, at praktikvejlederne på din skole er til at løfte deres opgave?

N = 176



Den integrerede praktik stiller større krav til praktikvejledernes kompetencer end den tidligere praktikordning (ifølge praktikkoordinatoren)

N = 176



7. Praktikvejlederkompetencer

Stærke forudsætninger og engagement blandt praktikvejledere – men vejledningskompetencer kan styrkes yderligere

Praktikkoordinatorerne vurderer generelt, at de fleste praktikvejledere har nogenlunde forudsætninger for at løfte praktikopgaven. De vurderer dog at vejlederne generelt er stærkest på undervisningskompetence i de relevante fag, og i mindre grad er stærke på vejledningskompetence.

90 pct. er helt enige og 9 pct. delvist enige i, at praktikvejlederne har undervisningskompetence i de fag, hvor de modtager studerende. Netop undervisningskompetence fremhæves også i interviews som et styrende hensyn ved matching af studerende og praktikvejledere. Der er desuden stor enighed om praktikvejledernes engagement: 71 pct. er helt enige og 26 pct. delvist enige i, at praktikvejlederne er motiverede og engagerede.

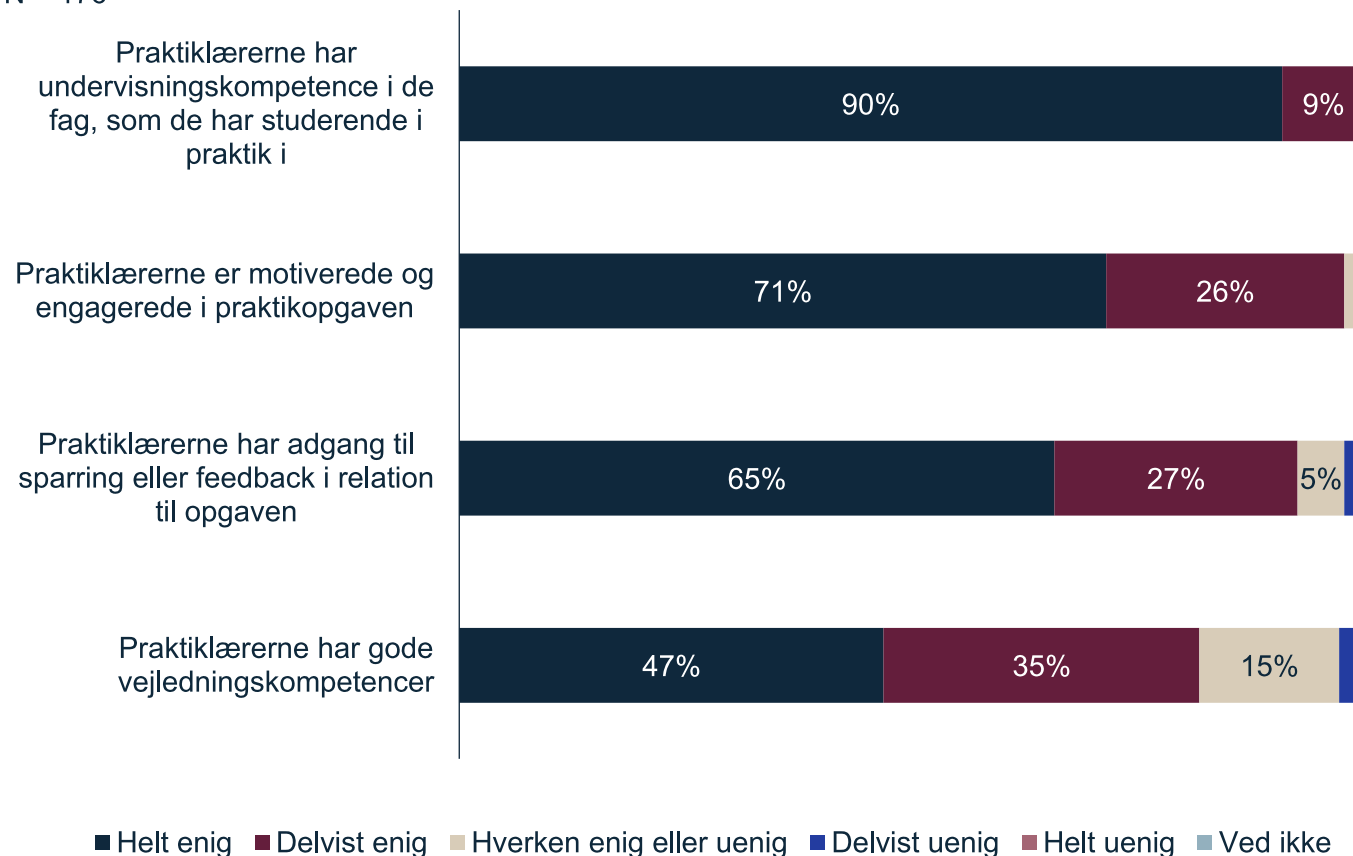
Hovedparten (92 pct.) af praktikkoordinatorerne oplever, at praktikvejlederne har adgang til sparring og feedback. Flere koordinators har eksempelvis udviklet foldere eller inspirationsmateriale til støtte for vejlederne. I interviews med koordinators og vejledere bliver det tydeligt, at det i praksis dog primært er mangel på tid, snarere end adgang, der begrænser vejlederens brug af sparring og feedback i relation til vejlederopgaven.

Vurderingen af vejledningskompetencer er mere nuanceret: 49 pct. er helt enige og 35 pct. delvist enige i, at vejlederne har gode vejledningskompetencer, mens 15 pct. forholder sig neutrale. Interviews peger på, at dette ikke skyldes manglende motivation, men at vejlederne ofte ikke er blevet klædt godt nok på til opgaven – bl.a. fordi de ikke er uddannet ind i vejledningsfaget eller ikke har mange timer til at afprøve eller dyrke egen læring ind i deres løbende praksis.

Forudsætninger ifølge praktikkoordinatorerne

Hvordan vurderer du praktikvejledernes forudsætninger for at lykkes med opgaven som vejleder?

N = 176



7. Praktikvejlederkompetencer

Behov for at styrke praktikvejlederes vejlednings- og bedømmelseskompetencer

Generelt vurderer praktikkoordinatorerne, at en stor del af praktikvejlederne besidder de nødvendige kompetencer. Professionsspecifikke kompetencer og evnen til at reflektere over egen praksis vurderes som særligt udbredte (hhv. 97 pct. og 92 pct. ser disse hos alle eller de fleste vejledere). Samarbejds- og vejledningskompetencer er også udbredte, men i lidt mindre grad. Bedømmelseskompetence vurderes som mindst udbredt - 24 pct. mener, den er til stede blandt alle vejledere, 60 pct. angiver blandt de fleste eller nogle, mens 11 pct. angiver, at den kun findes hos få.

I interviews nikker både praktikkoordinatorer, skoleleder og praktikvejlederne selv genkendende til dette billede. Med hensyn til samarbejde handler udfordringen ikke nødvendigvis om manglende samarbejdsevner, men nærmere om at det komplekse samarbejde på tværs af mange aktører i integreret praktik, stiller store krav.

Vejlednings- og bedømmelseskompetencer er områder, hvor vejlederne ikke altid kan trække på deres erfaringer fra den almene lærergerning. Fx har lærere i indskolingen sjældent erfaring med prøveafvikling og føler sig derfor ikke altid forberedt på at skulle bedømme de studerende. Flere vejledere peger på, at de savner mere viden og indsigt i den nye læreruddannelse og praktikens mål for bedre at kunne vejlede og bedømme studerende.

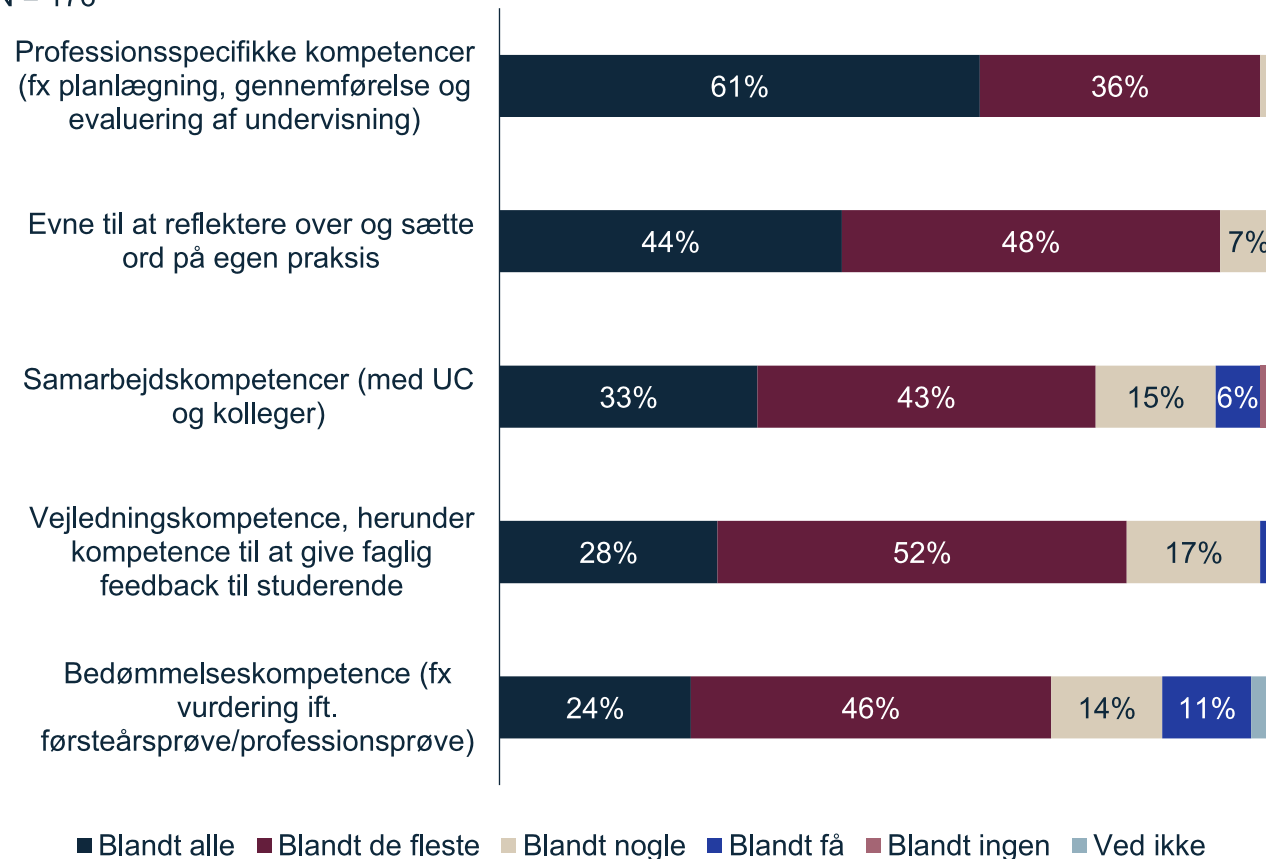
“
Det følte jeg mig ikke klædt på til [at bedømme førsteårsprøve].
Overhovedet ikke. Det var lidt ligesom at gå til en eksamen,
uden at have læst op. Jeg synes, jeg havde gjort, hvad jeg
kunne. Det var måske også, fordi det var første gang.

- Praktikvejleder

Kompetencer ifølge praktikkoordinatorerne

I hvilken grad skønner du, at følgende kompetencer er til stede blandt praktikvejledere på skolen?

N = 176



8. Implementerings- og værdianalyse

I dette kapitel ser vi nærmere på to indeks, konstrueret på baggrund af surveyet blandt praktikkoordinatorer. Det første er *implementeringsindekset*, der måler, i hvilken grad integreret praktik opleves som forankret og understøttet på skolen, og det andet er et *værdiindeks*, der opsummerer den praktikkoordinatorernes oplevede værdi af integreret praktik. Afslutningsvis krydser vi de to indeks for at belyse sammenhængen mellem implementering og oplevet værdi.

8. Implementerings- og værdianalyse

Implementeringsindekset inddeler skolerne i forskellige faser af implementering

For at få et samlet billede af, hvor langt skolerne er med at implementere integreret praktik, har vi udviklet et implementeringsindeks. Indekset bygger på en faktoranalyse, der er baseret på praktikkoordinatorernes besvarelser i surveyet. Herigennem har vi på systematisk vis kunne afdække, hvilke spørgsmål der hænger sammen, og dermed peger på de underliggende dimensioner i implementeringen. Dette element er afgørende for at opnå en nuanceret og helhedsforståelse af, hvilke dimensioner der udgør et vellykket implementering af den integrerede praktik. I gennem en faktoranalyse er det netop muligt at identificere mønstre i mange enkelt svar og samle dem i større temaer – eksempelvis undersøge om spørgsmål om ledelse og organisering typisk følges ad, eller at spørgsmål om praktikvejledernes rolle og kompetencer udgør en særskilt dimension (se s. 63).

De underliggende dimensioner af implementering er udvalgt baseret på to forhold: en datadrevet tilgang og en mere teoridrevet tilgang. Disse to tilgange er yderst centrale, fordi de tilsammen sikrer, at vi både får et solidt, evidensbaseret grundlag og samtidig en meningsfuld kobling til praksis.

Den datadrevne tilgang betyder, at vi lader svarene fra surveyet "tale for sig selv". Det vil sige, at der ikke er forudindtagede holdninger til, hvordan spørgsmålene vil fordele sig på underliggende dimensioner. Ved at analysere, hvilke spørgsmål der hænger tæt sammen, kan vi opdage mønstre, som måske ikke er synlige ved første øjekast. Det giver brugbare indsigter i, hvilke områder i praksis der faktisk hænger sammen i skolernes hverdag*.

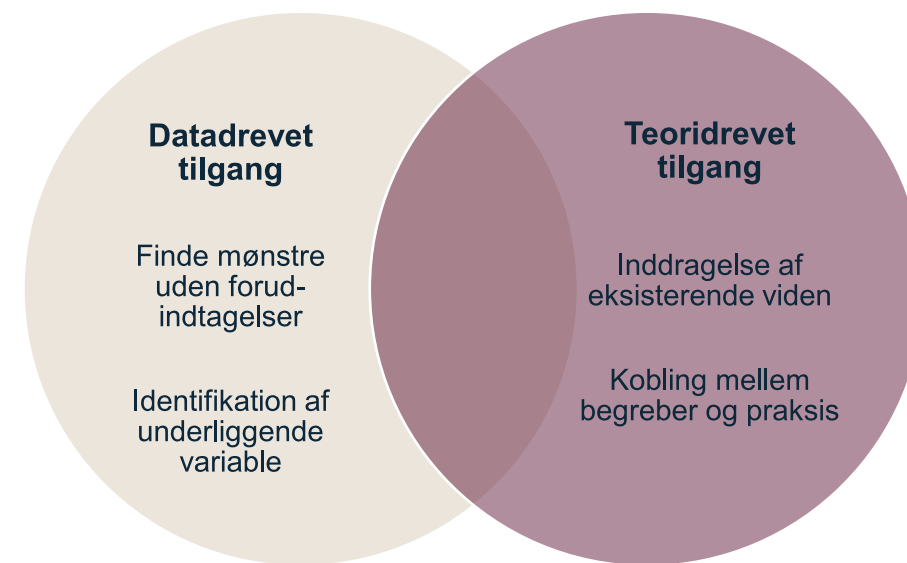
Den teoridrevne tilgang betyder, at vi samtidig bruger eksisterende viden om, hvad der typisk kendetegner god implementering. Det sikrer, at de temaer vi finder i data, ikke kun er statistiske sammenfald, men også giver mening i forhold til det, vi allerede ved fra praksis og teori om skoleudvikling, samarbejde og forankring. Dette har gjort, at vi i visse tilfælde har været mere lempelig med de førnævnte værdier, hvis der har været en vurdering af, at det har været meningsfuldt at inddrage det enkelte item med teoretiske begrundelser.

I alt har vi på tværs af surveybesvarelser fundet i alt 5 underliggende dimensioner*, der alle måler, hvorvidt integreret praktik er velimplementeret. På s. 63 viser vi eksempler på hvordan tre af disse dimensioner er konstrueret på baggrund af konkrete spørgsmål fra vores survey.

Konstruktion af implementeringsindeks

Implementeringsindeksets forskellige dimensioner

Dimension	Tema
1	Strategisk og organisatorisk forankring
2	Samarbejde og koordinering
3	Deltagelse og tid til lærergerninger
4	Praktikvejledernes rolle og kompetencer
5	Struktur og procedurer for praktik



Note: *Implementeringsindekset er udviklet pba. en eksplorativ faktoranalyse. Vi anvendte *minres*-metoden med oblimin-rotation, da vi forventede sammenhæng ml. dimensionerne. Antallet af faktorer er bestemt ud fra eigenvalues > 1. For at sikre meningsfuld tolkning er kun items med faktorloadings $\geq 0,30$ inkluderet. Reliabilitet er vurderet med Cronbach's alpha, som samlet ligger på 0,86, hvilket viser høj intern konsistens. Items med lav item discrimination ($<0,30$) er fjernet - med undtagelse af enkelte teoretisk centrale spg.

8. Implementerings- og værdianalyse

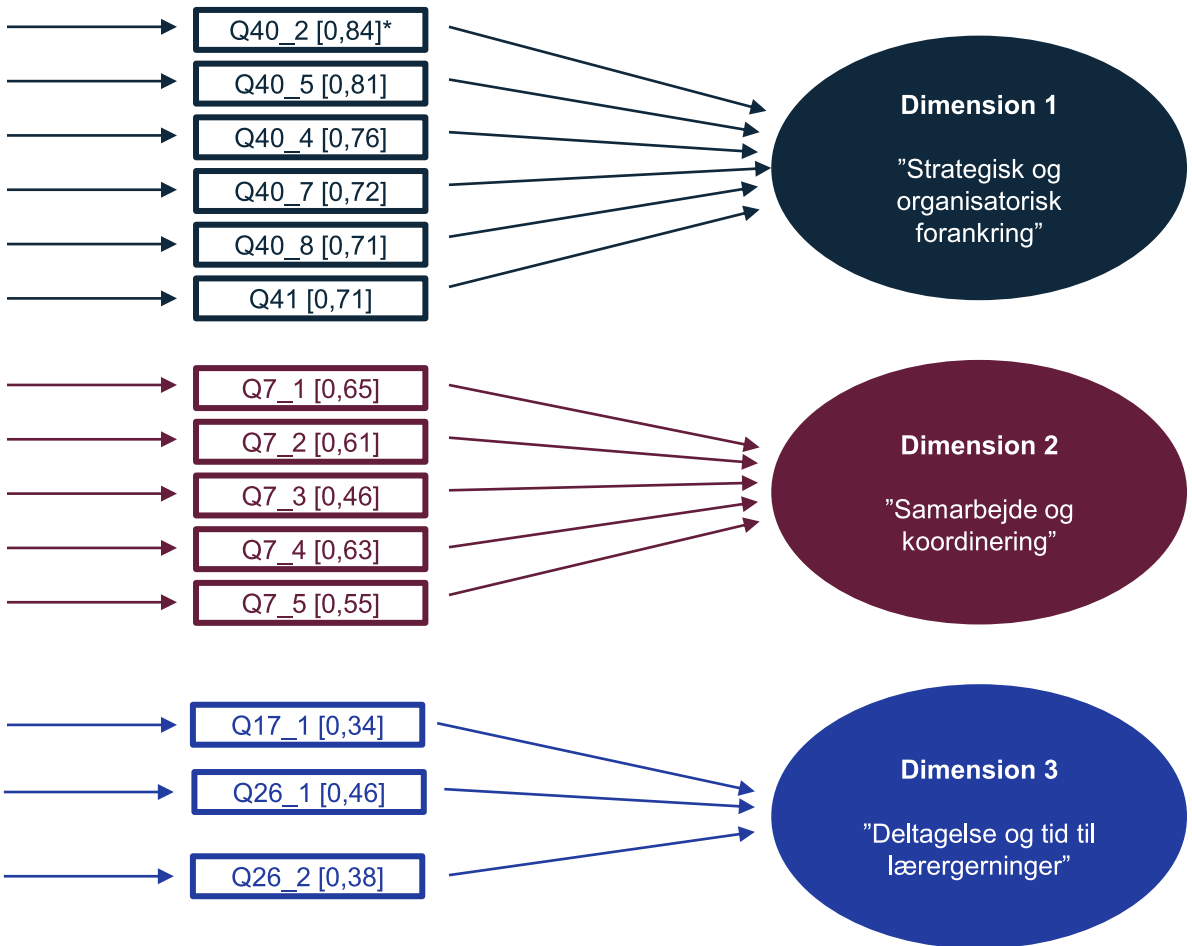
Eksempler på tre dimensioner af implementeringsindekset

Herunder ses de spørgsmål, der udgør dimensionen. Scorer en skole højt på et spørgsmål indenfor en dimension, gør skolen det sandsynligvis også på det næste. Scoren er baseret på praktikkoordinatorens besvarelse i surveyet.

"Integreret praktik øger de lærerstuderendes engagement"
"Integreret praktik styrker sammenhængen mellem teori og praksis"
"Integreret praktik lykkes med at give de studerende erfaringer med lærergerningen"
"Integreret praktik bidrager til skolens udvikling"
"Integreret praktik er et positivt bidrag til praktikvejlederens undervisning"
"Hvordan synes du generelt, at den integrerede praktik fungerer?"

"Der er jævnlig kommunikation"
"UC deltager aktivt i samarbejdet om praktikken"
"Roller og ansvar i praktikken er tydeligt afstemt"
"Vi har faste mødefora, hvor vi samarbejder med UC"
"Der er kontinuitet i samarbejdet"

"Skole-hjem-samarbejde (fx forældremøder)"
"Der er sammenhæng mellem opgaveløsningen og den tid, der er til rådighed for opgaven for praktikkoordinatoren"
"Der er sammenhæng mellem opgaveløsningen og den tid, der er til rådighed for opgaven for praktikvejlederne"



Note: Figuren viser, hvordan de enkelte dimensioner af implementeringsindekset er opbygget. Længst til venstre ses de anvendte spørgsmål, i midten spørgsmålsnavnet og dets faktorloading i klammer. Til højre ses der hvilken dimension disse items tilsammen udgør.

8. Implementerings- og værdianalyse

Implementeringsindekset viser, at der er variation i, hvor langt skolerne er med implementeringen af integreret praktik

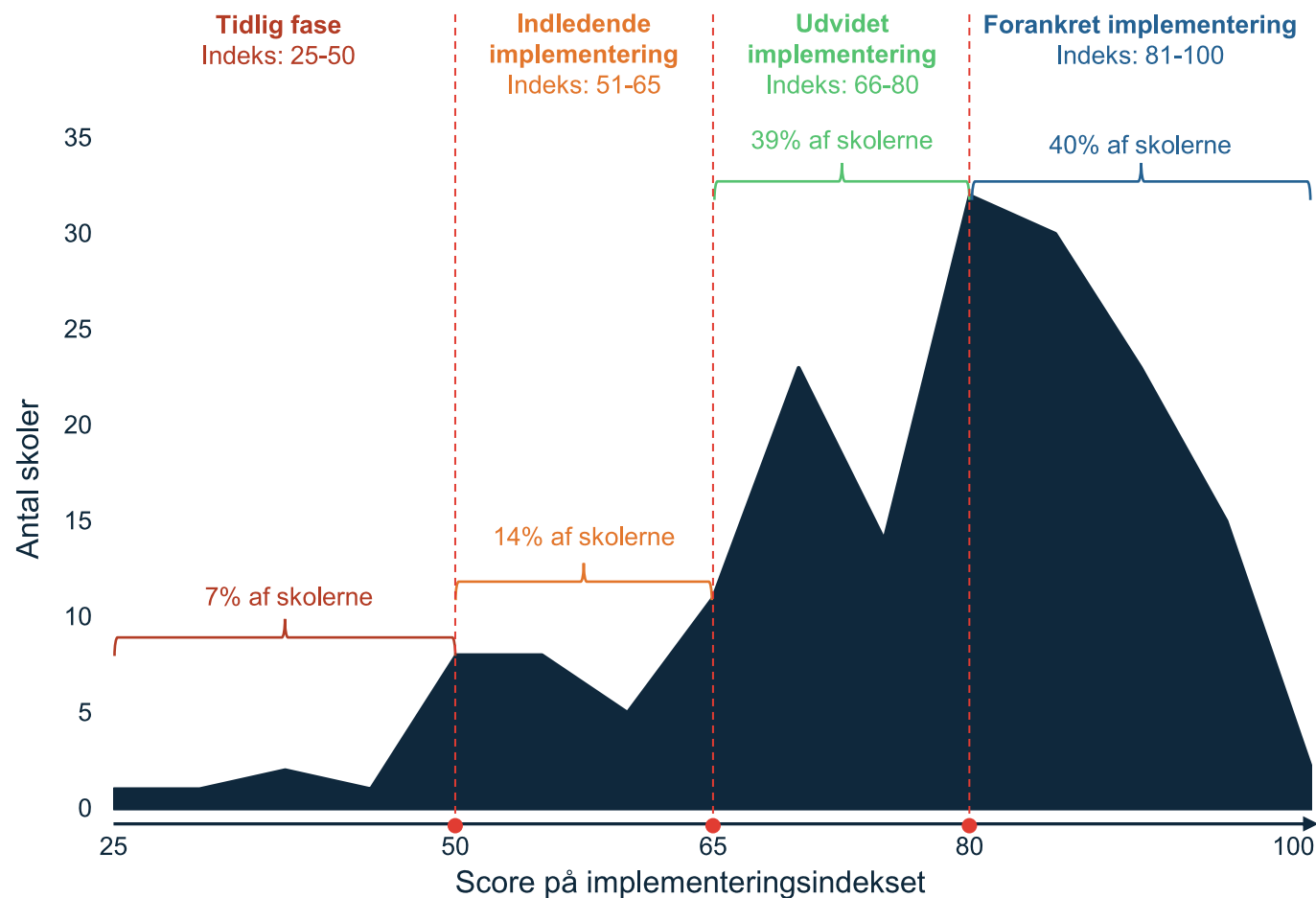
For at få et overblik over, hvor langt skolerne er med at implementere integreret praktik, har alle skolerne fået en score på indekset. Scoren angiver, hvor langt den enkelte skole er ift. at gøre praktikken til en integreret del af skolens hverdag (relativt til hinanden). Figuren til højre viser, hvordan skolerne fordeler sig på indekset: Den mørkeblå kurve viser, hvor mange skoler (y-akse) der har forskellige scorere på indekset (x-akse), mens de røde stiplede linjer markerer de grænser, som markerer de fire forskellige grupper som skolerne fordeler sig på:

- **Tidlig fase** (7 pct.): Skoler i denne gruppe har i begrænset omfang implementeret integreret praktik. Der kan være enkeltstående tiltag, som endnu er uformelle eller kun delvist etablerede.
- **Indledende implementering** (14 pct.): Disse skoler er begyndt at opbygge strukturer for integreret praktik. Der er igangsat initiativer og samarbejdsformer, men de er endnu ikke bredt forankret på skolen.
- **Udvidet implementering** (39 pct.): Skolerne har udviklet mere systematiske rammer for integreret praktik. Der er tydelige eksempler på fælles praksis, og arbejdet fremstår organiseret og vedvarende.
- **Forankret implementering** (40 pct.): Her er integreret praktik etableret som en stabil del af skolens virke. Skolerne har faste strukturer, klare roller og organisatoriske rammer, der understøtter praksis. Indekset viser, at integreret praktik er gennemgående i skolens hverdag.

Fordelingen på indekset viser, at der er spredning i, hvor langt skolerne er med implementeringen af integreret praktik. Fx er en stor del af skolerne i den tidlige fase tæt på at bevæge sig hen mod indledende implementering. Overordnet kan vi se, at langt de fleste skoler er godt i gang, men at der fortsat er en væsentlig andel, hvor arbejdet med integreret praktik stadig er under udvikling.

Fordelinger af praktikkoordinatorernes svar på implementeringsindekset

N = 176



8. Implementerings- og værdianalyse

Flere koordinatore oplever høj værdi af integreret praktik – en fjerdedel af praktikkoordinatorerne oplever dog en begrænset eller moderat værdi

Udover et implementeringsindeks har vi også konstrueret et værdiindeks ud fra de forskellige værdielementer, som koordinatorene forholder sig til i surveybatteriet på s. 15. Indekset måler derfor den samlede oplevede værdi af integreret praktik på tværs af flere dimensioner – såsom koordinatorenes oplevelse af udbytte for de studerende og skolens generelle udvikling og samarbejde. Indekset er opdelt i fire niveauer: begrænset, moderat, høj og særdeles høj værdi.

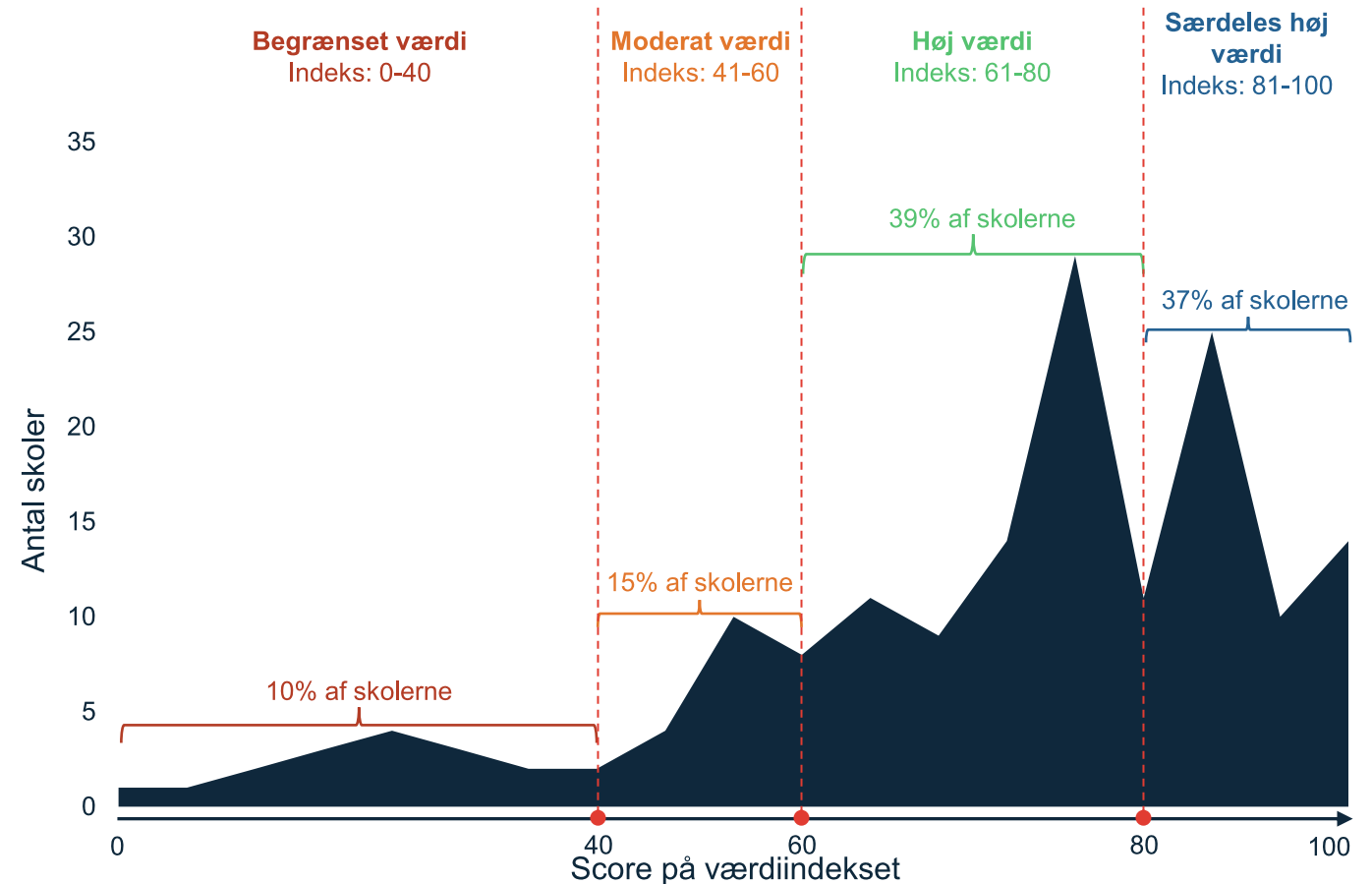
I figuren til højre viser vi fordelingen af praktikkoordinatorernes svar på værdiindekset, hvor den mørkeblå kurve angiver, hvor mange skoler (y-aksen) der har forskellige scorere på værdiindekset (x-aksen), mens de røde stiplede linjer markerer de grænser, som markerer de fire forskellige kategorier som skolerne fordeler sig i:

Hovedparten af skolerne placerer sig i kategorierne "høj værdi" (39 pct.) eller "særdeles høj værdi" (40 pct.). Det vil sige, at praktikkoordinatorerne på de fleste skoler oplever, at praktikken skaber tydelig værdi på tværs af flere forskellige dimensioner. Desuden kan vi se, at en del af skolerne i kategorien "høj værdi" er tæt på kategorien "særdeles høj værdi". En fjerdedel af praktikkoordinatorerne vurderer dog, at værdien af integreret praktik stadig er begrænset (10 pct.) eller moderat (15 pct.).

Den overordnede oplevelse af værdien af integreret praktik er altså positiv, men fordelingen viser også, at værdien opleves forskelligt fra skole til skole. Disse forskelle kan blandt andet skyldes, hvor langt skolerne er kommet med at forankre og systematisere arbejdet omkring praktikken, og hvordan samarbejdet om praktik fungerer lokalt. Spredningen fremhæver behovet for fortsat udvikling og videndeling på tværs af skolerne, så flere får mulighed for at realisere det fulde potentiale af den integrerede praktik.

Fordelinger af praktikkoordinatorernes svar på værdiindekset

N = 163



Note: *Indekset er konstrueret på baggrund af de syv spørgsmål på s. 15 og måler den oplevede værdi af praktikken. Indekset beregnes som gennemsnittet af items (1–5) og reskaleres til et 0–1-indeks. En eksplorativ faktoranalyse (minres, 1 faktor) viser, at alle items måler samme underliggende dimension. Faktorloadinger ligger alle >0,60 og Cronbach's alpha = 0,90 viser meget høj intern konsistens. N = 163 (13 respondenter er udeladt, fordi de har svaret "Ved ikke" på samtlige spørgsmål. For disse kan der ikke beregnes et meningsfuldt indeks, da der ikke foreligger reelle vurderinger).

8. Implementerings- og værdianalyse

Tydelig sammenhæng mellem graden af implementering og den oplevede værdi af integreret praktik

Figuren viser sammenhængen mellem skolernes score på implementeringsindekset (s. 64) og værdiindekset (s. 65). Hver prik repræsenterer én skole (en praktikkoordinator), og dens placering angiver, hvor langt skolen er med implementeringen af integreret praktik (implementeringsindekset på x-aksen), og hvor stor værdi praktikkoordinatoren oplever, at praktikken skaber (værdiindekset på y-aksen).

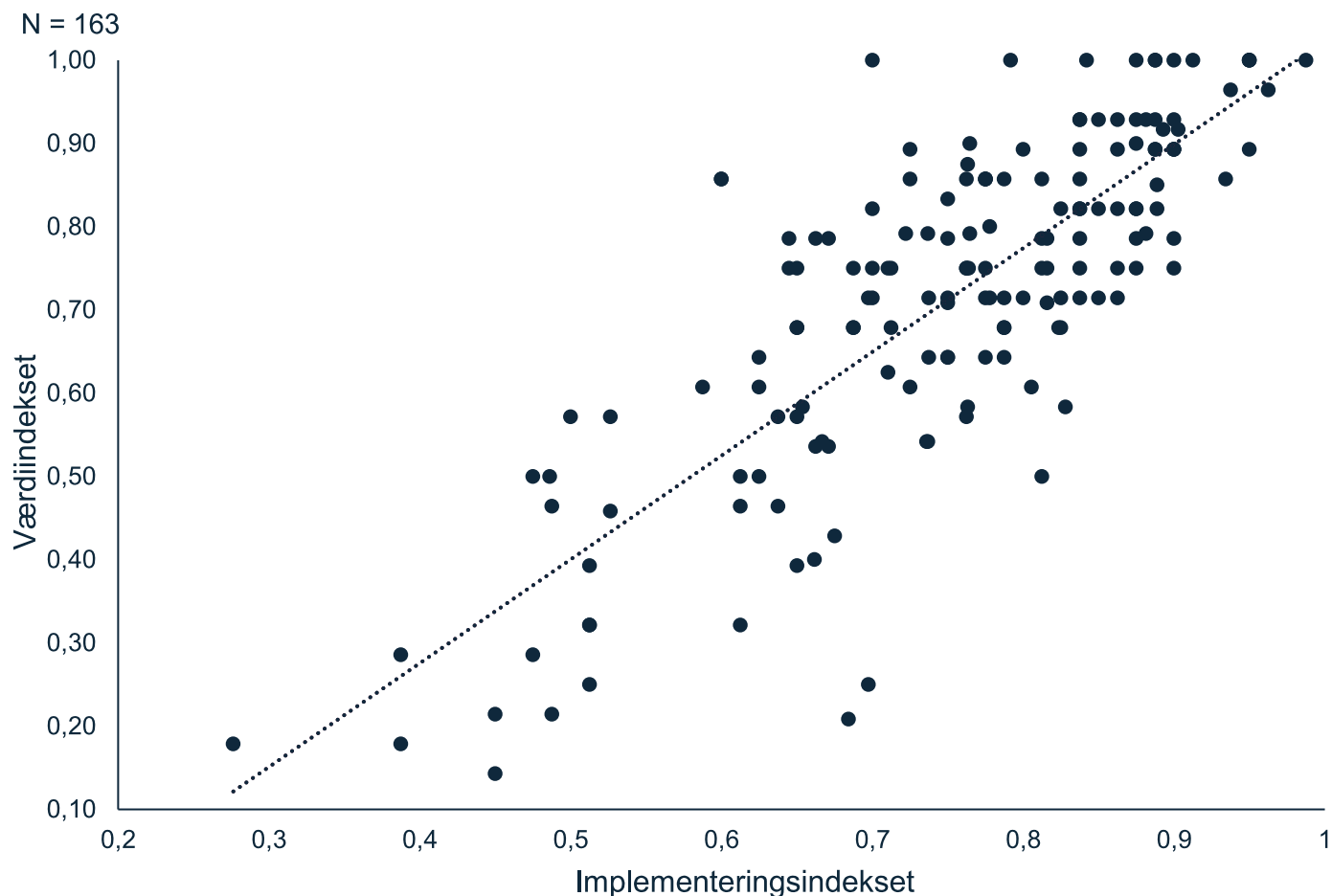
Den stiplede linje viser, at der er en tydelig og positiv sammenhæng mellem, hvor langt skolen er med implementeringen af integreret praktik, og hvor stor værdi praktikkoordinatorerne oplever, at den integrerede praktik skaber.

Jo mere integreret og systematisk praktiksarbejdet er forankret i skolens hverdag (høj score på implementeringsindekset), desto højere vurderer praktikkoordinatorerne også værdien af praktikken (høj score på værdiindekset). Omvendt ses det også, at skoler, der endnu kun har implementeret integreret praktik i mindre omfang, generelt vurderer værdien lavere.

Det er vigtigt at understrege, at figuren alene viser sammenhænge – ikke, hvad der er årsag og hvad der er virkning. Vi kan altså ikke sige, om høj grad af implementering fører til højere oplevet værdi, eller om det især er skoler, der allerede oplever stor værdi, som vælger at arbejde mere systematisk med implementeringen.

Uanset retningen indikerer sammenhængen, at der er en tæt kobling mellem, hvor velimplementeret integreret praktik er, og hvor værdifuld den opleves på den enkelte skole.

Fordelinger af praktikkoordinatorernes svar på værdiindekset og implementeringsindekset



Bilag

Fordeling af respondenter på region, tilknytning til UC og kommunegruppe

Tabel 1

	-	Antal	Procent
Region	Region Hovedstaden	83	47%
	Region Midtjylland	43	24%
	Region Nordjylland	16	9%
	Region Sjælland	20	11%
	Region Syddanmark	14	7%
Primært tilknyttet UC ¹	København (Københavns Professionshøjskole)	83	47%
	Aarhus (VIA University College)	25	14%
	Silkeborg (VIA University College)	16	9%
	Aalborg (University College Nordjylland)	13	7%
	Roskilde (Professionshøjskolen Absalon)	12	7%
	Esbjerg (University College Syddanmark)	8	5%
	Vordingborg (Professionshøjskolen Absalon)	7	4%
	Haderslev (University College Syddanmark)	3	2%
	Hjørring (University College Nordjylland)	3	2%
	Odense (UCL Erhvervsakademi og Professionshøjskole)	3	2%
	Holstebro (VIA University College)	2	1%
	Bornholm (Københavns Professionshøjskole)	1	1%
	Fredericia (UCL Erhvervsakademi og Professionshøjskole)	0	0%
	Jelling (UCL Erhvervsakademi og Professionshøjskole)	0	0%
	Nørre Nissum (VIA)	0	0%
	Skive (VIA University College)	0	0%
Kommunegruppe ²	Hovedstadskommuner	77	44%
	Storbykommuner	23	13%
	Provinsbykommuner	42	24%
	Oplandskommuner	18	10%
	Landkommuner	16	9%

1. I surveyet har respondenterne angivet, hvilken UC, de primært samarbejder med om praktikken

2. Kommunegrupper er opdelt ud fra Danmarks Statistiks klassifikation af kommunegrupper (<https://www.dst.dk/da/Statistik/dokumentation/nomenklaturer/kommunegrupper>)

