

KL



**KL'S BERETNING
2019**

KL'S BERETNING 2019
1. udgave 1. oplag 2020
Marts 2020

KL
Weidekampsgade 10
2300 København S
Tlf. 3370 3370

kl@kl.dk
www.kl.dk

Foto:
Morten Fauerby // Montgomery (s. 4), Jakob Carlsen
(s. 11), Tommy Linnebjerg Bærentzen for Svendborg
Kommune (s. 21), KL, Colourbox og Istock

Layout: ESSENSEN®
Tryk: Litotryk.dk

INDHOLD

FORORD04

Sådan arbejder KL – seks nedslagspunkter06

01/ BERETNING08

Økonomiaftale 2020 giver rum til flere ældre og børn..... 10

Klimaudfordringerne skal også løses lokalt..... 12

Der er behov for en reform af sundhedsvæsenet 16

Fælles om en Ny Start for folkeskolen..... 18

Debat om socialpolitikken 20

Borgeren først i den kommunale
beskæftigelsesindsats..... 22

Kommunerne sikrer erhvervsfremme af høj kvalitet
til alle virksomheder 24

Stærkere rekrutteringsindsats skal sikre hænder til den
kommunale velfærd..... 26

Digitalisering skal forbedre
fremtidens velfærd 30

02/ KL'S REGNSKAB 201932

03/ KL'S ORGANISATION38



Forord

Kære kommunalbestyrelser

Udviklingen af den offentlige sektor i det årti, vi netop har forladt, er stort set kun gået i én retning. Stadig flere opgaver er blevet placeret i kommunerne, og kommunerne har fået et stadigt større økonomisk ansvar.

Den udvikling er ikke så overraskende. Igen og igen har vi vist, at kommunerne er i stand til at løfte de store samfundsudfordringer og sikre tryk, nærvær og kvalitet i velfærden.

“Det er vigtigt, at vi kan tage en dialog med Folketinget og med borgerne om den velfærd, som kommunerne kan levere indenfor de nuværende rammer. Forventninger og muligheder skal følges ad.

Borgernes forventninger til den offentlige velfærd stiger i takt med, at velstanden øges, men væksten i de offentlige udgifter har været begrænset i det sidste årti. Det er udfordrende at skulle løse et stigende antal opgaver for de samme penge.

Velfærden har høj prioritet hos borgerne i Danmark og naturligvis også hos kommunalpolitikere. Derfor har vi igangsat en debat om, hvad vi forstår ved kvalitet i kerneopgaven. Det er vigtigt, at vi kan tage en dialog med Folketinget og med borgerne om den velfærd, som kommunerne kan levere indenfor de nuværende rammer. Forventninger og muligheder skal følges ad.

2019 blev også året, hvor kommunerne kom i mål med budgetterne på rekordtid. På grund af folketingsvalget var det nødvendigt at indgå budgetaftalerne på væsentligt kortere tid end normalt – både lokalt og under ét. Og vi kom i mål. Det viser et stærkt sammenhold og en stor vilje til at bøje sig mod hinanden for at ramme plet.

Økonomaftalen er et godt udgangspunkt. Det giver kommunerne mulighed for at fastholde serviceniveauet og udvikle kernevelfærden. Men alle udfordringer er ikke løst med aftalen. Det er fortsat en bunden opgave at finde finansiering til, at vi heldigvis lever længere og får flere børn.

I KL er vi optaget af at fremtidssikre vores sundhedsvæsen. Vi står med et reelt og stort samfundsproblem. Dag for dag bliver vi flere ældre, flere med kronisk sygdom og flere med psykiske lidelser. Det sætter sundhedsvæsenet – og hele velfærdssamfundet – under et voldsomt pres. I takt med at vi skal løse flere sundhedsopgaver, skal vi finde pengene andre steder på budgettet, og der er kun de øvrige velfærdsområder at finde dem i. Det er en uholdbar situation. Derfor er der i den grad brug for en reform hurtigst muligt.

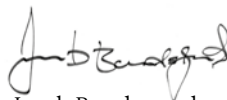
Med 2020 har vi taget hul på et helt nyt årti, der kommer med sine egne udfordringer. Klimadagsordenen ser her på tærsklen til det nye årti ud til for alvor at ville præge 20'erne. Kommunerne spiller allerede i dag en vigtig rolle i både klimatilpassningen og i arbejdet med at nedbringe CO₂-udledningen. De erfaringer er et godt afsæt for det videre arbejde med klimahandlingsplaner og den videre grønne omstilling.


“Det kommunale Danmark har de sidste fem årtier stået i centrum af en udvikling, der har styrket velfærden til fordel for alle. Vi har et levende og løsningsorienteret lokaldemokrati, der nyder opbakning hos borgerne.

I 2020 fejrer vi også 50-års jubilæum for KL. Det kommunale Danmark har de sidste fem årtier stået i centrum af en udvikling, der har styrket velfærden til fordel for alle. Vi har et levende og løsningsorienteret lokaldemokrati, der nyder opbakning hos borgerne. Det er et stærkt udgangspunkt for at tage de næste årtiers udfordringer op, som allerede banker på.

2019 har naturligvis budt på mange andre udfordringer end dem, vi tegner op her. Udfordringer, som vi står sammen om at løse for alle borgere. Dem kan du læse mere om i denne beretning.

Rigtig god læselyst!


Jacob Bundsgaard
KL's formand


Kristian Wendelboe
KL's adm. direktør

Sådan arbejder KL – seks nedslagspunkter

KL er i tæt og løbende dialog med alle 98 kommunalbestyrelser. Det er ganske enkelt en forudsætning for KL's arbejde som både interesseorganisation og medlemsorganisation.

Derfor er det et vigtigt element i bestyrelsens strategi for denne valgperiode at styrke dialogen mellem kommunerne og KL yderligere samt at fokusere på skarpere politikudviklende indsatser.

Fokus er på at nytænke den måde, vi arbejder og kommunikerer i KL herunder, at vi skruer op for indsigten i de prioriteringer og bevæggrunde, der ligger bag konkrete indsatser. I det arbejde udgør KL's politiske udvalg spydspidsen i dialogen med medlemmerne.



1

UDVALGENE I DIALOG MED DE KOMMUNALE UDVALG

KL's bestyrelse og politiske udvalg er omdrejningspunktet for den fælleskommunale politik- og idéudvikling. Hver enkelt udvalg har fokus på, hvordan de får de bedste input, og hvordan de opnår en god dialog med fagudvalg i kommunerne. Der er mange kanaler for denne dialog og udveksling af ideer herunder møder med udvalgsmedlemmer, afholdelse af udvalgs møder rundt i landet, regionale møder, studieture til forskellige kommuner m.v. Her er tre eksempler.

Det gode ældreliv til debat

Sundheds- og Ældreudvalget har med 12 spørgsmål i hånden afholdt fire debatmøder om det gode ældreliv på tværs af landet med deltagelse af kommunalbestyrelsesmedlemmer med ansvar for sundheds- og ældreområdet. Det hele blev rundet af med et åbent debatmøde for aktører og interessenter på sundheds- og ældreområdet. Formålet var at få input til, hvordan vi sikrer en god og værdig ældrepleje i årene fremover.

Fælles retning for socialpolitikken

Socialudvalget ønsker at tegne stregerne for en fælles kommunal ambition for den videre udvikling af socialområdet. Med afsæt i udvalgets debatoplæg "Fælles retning for socialområdet" har udvalget derfor inviteret til debat på fem regionale møder med relevante kommunale fagudvalg i første kvartal af 2020.

Udvalgsdebatter på Topmødet 2019

Topmødet 2019 sluttede af med, at udvalgene var værter for otte debatter om udviklingen af fagområderne og de indsatsområder, som de politiske udvalg er særligt optagede af i denne valgperiode.

2

FÆRRE – MEN MARKANTE – UDSPIL

Udspil fra KL skal på en gang tage afsæt i de kommunale udfordringer, anvise konkrete løsningsforslag og være skarpe nok til at vække opmærksomhed i den offentlige debat. KL ønsker derfor at koncentrere fokus på færre, markante udspil, som til gengæld har potentiale til at sætte en klar politisk dagsorden.

KL's fem udspil i 2019

1. KL's seniorpolitik – vejen til et længere arbejdsliv i kommunerne
2. En reform af sundhedsvæsenet haster – der er både ressourcer og potentiale i en ny tænkning
3. Ungdomsuddannelser – nye veje til en sammenhængende struktur
4. Klimatilpasning for fremtiden – vand fra alle sider
5. CO₂-reduktion i kommunerne – en styrket lokal klimaindsats

Udspillene er alle udarbejdet efter input og dialog med kommunerne. Fx har de fem Kommunekontakttråd (KKR) bidraget med input til indsatsområder og med forslag til, hvordan kommunerne kan understøtte den samlede klimaindsats.

3

TEMADRØFTELSE I KOMMUNALBESTYRELSENE OP TIL ØKONOMIFORHANDLINGERNE

Forhandlingerne om kommunernes økonomi fylder meget i KL's arbejde hele året. I de senere år har vi afprøvet forskellige tilgange og metoder til at få et godt samspil mellem kommunalbestyrelserne og KL om den kommunale økonomi.

I 2019 opfordrede vi til, at kommunalbestyrelserne skulle afholde temadrøftelser om kommunens økonomiske situation og sende hovedpointer fra drøftelserne til KL.

KL tilbød også at deltage i temadrøftelserne. Denne mulighed var der mange kommunalbestyrelser, der benyttede sig af. Hovedpointerne fra de kommunale temadrøftelser gav KL et værdifuldt udgangspunkt i prioriteringen af hovedtemaer for forhandlingerne.



4

VI STYRKER DIALOGEN MED HELE FOLKETINGET

Vores samfund undergår grundlæggende forandringer, der kalder på politisk ledelse både i kommunerne og i Folketinget. I kommunerne oplever vi helt konkret, at der bliver flere ældre, der fødes flere børn, flere trækker sig fra arbejdsmarkedet og konsekvenserne af klimaforandringerne er mærkbare. Det er udfordringer, som kalder på løsninger både i Folketinget og lokalt.

Derfor har KL fokus på at styrke dialogen med hele Folketinget. Som en del af denne dialog afholdt vi i januar 2020 et fælles arrangement for borgmestre og folketingsmedlemmer i Landstingssalen på Christiansborg. Her blev bolden givet op til en åben og fri debat om roller, forventninger og ønsker på tværs af kommuner og Folketinget.

5

TÆT KONTAKT OG DIREKTE KOMMUNIKATION

For KL's bestyrelse er det centralt at styrke den direkte kommunikation til alle kommunalbestyrelsesmedlemmer. Derfor sender formanden og næstformanden efter hvert bestyrelsesmøde en mail til alle kommunalbestyrelsesmedlemmer med nyt om, hvad der aktuelt optager bestyrelsen. Vi kan se, at mange læser Nyt fra KL's bestyrelse og henter information herfra. Vi håber, at tiltaget gør det muligt for flere at følge med i KL's arbejde.

KL kommunikerer med kommunalbestyrelsesmedlemmerne igennem mange kanaler; KL's hjemmeside, nyhedsbreve, konferencer, input til kommunalbestyrelsesmøder, omtale i medier m.v.

En undersøgelse fra KL viser, at 64 pct. af kommunalbestyrelsesmedlemmerne er tilfredse med kommunikationen fra KL, mens kun seks pct. er utilfredse.



6

LIGESTILLING I KOMMUNALPOLITIK OG I KL'S ORGANER

Ligestilling og andelen af kvinder i topledelse og politik er blevet et stadigt mere påtrængende tema i disse år. Trods årtiers fokus på og debat om ligestilling er kvinder stadig markant underrepræsenteret i danske direktorer og bestyrelser – også i kommunerne. KL har derfor fokus på at sætte ligestilling på dagsordenen herunder ved KL's egne store arrangementer og konferencer.

Ligestilling i KL's politiske fora

Det er KL's ambition, at der er lige repræsentation af kvinder og mænd i KL's politiske fora samt i de udvalg og selskabsbestyrelser, som KL udpeger til. Realiseringen af målsætningen skal ske under hensyn til valgresultatet og samstemmes med de øvrige hensyn i udpegelsesprocessen som geografi, kommunistørrelse, parti m.v.

01/ BERETNING





Økonomiaftale 2020 giver rum til flere ældre og børn

Med økonomiaftalen for 2020 får kommunerne bedre mulighed for at følge med, når der kommer flere ældre, børn, sundhedsopgaver og personer med diagnoser og handicap. Samtidig bliver anlægsrammen hævet og finansieringstilskuddet videreført.

BEHOV FOR AT SE PÅ BUDGETLOVEN

Regeringen forventes at fremsætte et lovforslag til den lovpligtige revision af budgetloven primo 2020. KL har meldt sig ind i debatten med det synspunkt, at der er brug for, at budgetloven bliver gjort mere fleksibel.

Budgetloven blev til i en tid, hvor den danske økonomi havde det væsentligt sværere end i dag. KL mener derfor, at politikerne bør tage stilling til, om budgetloven skal have en anden udformning, end den har i dag.

Et hovedproblem med budgetloven er, at den har et meget rigtigt etårigt fokus. Det er fx ikke muligt at overføre overskud fra ét år til at finansiere udgifter i senere år. Det tilskynder til en kortsigtet økonomistyring, som gør det svært for fx den enkelte skole eller daginstitution at spare op fra år til år.

KL peger også på, at klimainvesteringer bør kunne tages ud af anlægsudgifterne.

2019 var et anderledes år på grund af folketingsvalget. Forhandlingerne med den nye regering om en økonomiaftale gik først i gang i sensommeren, hvilket medførte en væsentlig kortere og mere presset proces for den kommunale budgetlægning.

Med aftalen får kommunerne 1,7 mia. kr. mere i 2020 til at drive daginstitutioner, skoler, ældrepleje mv. Derudover fjernes den sidste rest af omprioriteringsbidraget, så kommunerne ikke starter de årlige forhandlinger med et negativt udgangspunkt på 0,5 mia. kr.

“Aftalen betyder ikke, at man nu kan forvente guld og grønne skove i kommunerne. Men den betyder, at vi i 2020 har bedre mulighed for at tage hånd om det stigende antal borgere, som har brug for vores hjælp,” siger KL’s formand Jacob Bundsgaard.

Flere personer med fysiske og psykiske udfordringer

Et væsentligt tema i forhandlingerne var det specialiserede socialområde. De seneste år er der sket en markant stigning i antallet af børn, unge og voksne med behov for støtte og hjælp, hvilket har sat udgifterne til området under stort pres.

Med økonomiaftalen for 2020 har kommunerne fået bedre mulighed for at imødekomme de behov. Samtidig aftalte KL og regeringen at igangsætte et nyt og fælles samarbejde på socialområdet, som bliver konkretiseret i løbet af 2020.

KL og regeringen gav desuden håndslag på, at anlægsrammen hæves med 1,3 mia. kr. Det betyder, at kommunerne i 2020 kan renovere og bygge nyt for 19,1 mia. kr. Det har været helt afgørende, at det ekstraordinære finansieringstilskud på 3,5 mia. kr. i 2020 videreføres, hvoraf 2 mia. kr. i lighed med de foregående år fordeles på baggrund af kommunernes grundlæggende økonomiske vilkår.

“Vi skylder en stor tak til kommunalbestyrelserne for, at vi kom i mål. Det viser et stærkt sammenhold.”

Jacob Bundsgaard, KL’s formand

Budgetlægning i mål på service og anlæg

Kommunerne måtte udskyde budgetlægningen for 2020, indtil økonomiaftalen var i hus. Det blev derfor en markant anderledes og væsentligt mere presset proces. Med kun 41 dage i stedet for de godt



UDLIGNINGSSYSTEMET

I januar 2020 præsenterede regeringen sit udspil til en ny udligningsreform. KL og kommunerne har længe efterspurgt en afklaring af det fremtidige kommunale udligningssystem. En reform af udligningssystemet er en bunden opgave for regeringen og Folketinget, og det er positivt, at udligningssystemet nu er på dagsordenen på Christiansborg.

100, som kommunerne normalt bruger til budgetlægningen, blev det vanskeligt at nå den faste inddragelse af borgere og brugere i processen. Alligevel nåede kommunerne i mål med både service- og anlægsudgifterne.

”Både lokalt, men også mellem kommunerne, var der utrolig lidt tid til at håndtere og gennemarbejde løsningsforslag. Derfor synes jeg, at vi skylder en stor tak til kommunalbestyrelserne for, at vi kom i mål. Det viser et stærkt sammenhold og en stor vilje til at bøje sig mod hinanden for at ramme plet,” siger Jacob Bundsgaard.

Mindre skattestigning

Kommunernes indsats i den faseopdelte budgetlægning fortjener stor ros i forhold til at nå i mål på service og anlæg. På skattesiden lykkedes det ikke at få kabalen til at gå helt op, selvom kommunerne gik ind i budgetprocessen med en ambition om at overholde aftalen. Samlet set hæver kommunerne skatterne med 293 mio. kr. Holder man det op imod de samlede kommunale skatter, som i 2020 udgør ca. 290 mia. kr., er der tale om en stigning på 0,1 pct.

”Der er så stor usikkerhed om kommunernes økonomi på den lidt længere bane, at utrolig få kommuner kunne overskue konsekvenserne ved at sætte skatten ned. Vi venter stadig på en udligningsreform, og før vi kender resultatet af den, er det umådeligt svært for den enkelte kommune at vurdere, hvad den reelt kan regne med at have i kommunekassen. Derudover gjorde den korte budgetproces naturligvis ikke opgaven lettere,” siger KL’s næstformand, Martin Damm.

ØKONOMIAFTALE 2020 MELLEM KL OG REGERINGEN



+ 1.7 MIA. KR. TIL VELFÆRD

Med aftalen er der afsat finansiering til at fastholde serviceniveauet, når der kommer flere ældre og børn. Den kommunale serviceramme udgør i 2020 samlet set 261,8 mia. kr.



OMPRIORITERINGS- BIDRAGET FJERNES

Den sidste rest af omprioriteringsbidraget fjernes, så kommunernes økonomi ikke hvert år nedreguleres med 0,5 mia. kr.



+ 1.3 MIA KR. TIL AT BYGGE OG RENOVERE

I 2020 afsættes i alt 19.1 mia. kr. til kommunale anlæg. De fysiske rammer for vores velfærd skal sikres, og daginstitutioner, skoler, plejehjem og veje kan udbygges og renoveres.



FINANSIERINGSTILSKUDET VIDEREFØRES

Finansieringstilskud på 3,5 mia. kr. videreføres i 2020.





Klima-udfordringerne skal også løses lokalt

Kommunerne har i årevis arbejdet målrettet på at fremme den grønne omstilling og på at finde lokale løsninger på de globale klimaudfordringer. To klimaudspil fra KL omsætter nu den viden til konkrete forslag, der skal ruste Danmark mod klimaforandringerne – både nuværende og kommende.

Klimaforandringerne er den største fælles og globale udfordring, verden står over for, og det er lokalt, at konsekvenserne af klimaforandringerne for alvor kan mærkes. Derfor er det også lokalt, at udfordringerne kan løses. Vi skal sikre os imod klimaforandringerne og nedbringe udledningen af CO₂.

Kommunerne har i årevis arbejdet målrettet på at fremme den grønne omstilling og har derfor allerede værdifulde erfaringer. Den position giver kommunerne en særlig rolle i klimaindsatsen.

”Faktum er, at kommunerne er verdensførende eksempler på, hvordan vi håndterer konsekvenserne af klimaforandringer og samtidig kan skabe udledningsfrie lokalsamfund i tæt samarbejde med borgere og virksomheder. Derfor ligger vi inde med stor og værdifuld viden om, hvor skoen trykker, og hvor den lokale

klimaindsats kan styrkes. Men hvis kommunernes bidrag skal øges, kræver det de fornødne rammer og den nødvendige finansiering, så det ikke bliver et spørgsmål om klima eller kernevelfærd – men både og,” siger Jacob Bjerregaard, formand for KL’s Miljø- og Forsyningsudvalg.

“Faktum er, at kommunerne er verdensførende eksempler på, hvordan vi håndterer konsekvenserne af klimaforandringer og samtidig kan skabe udledningsfrie lokalsamfund i tæt samarbejde med borgere og virksomheder.

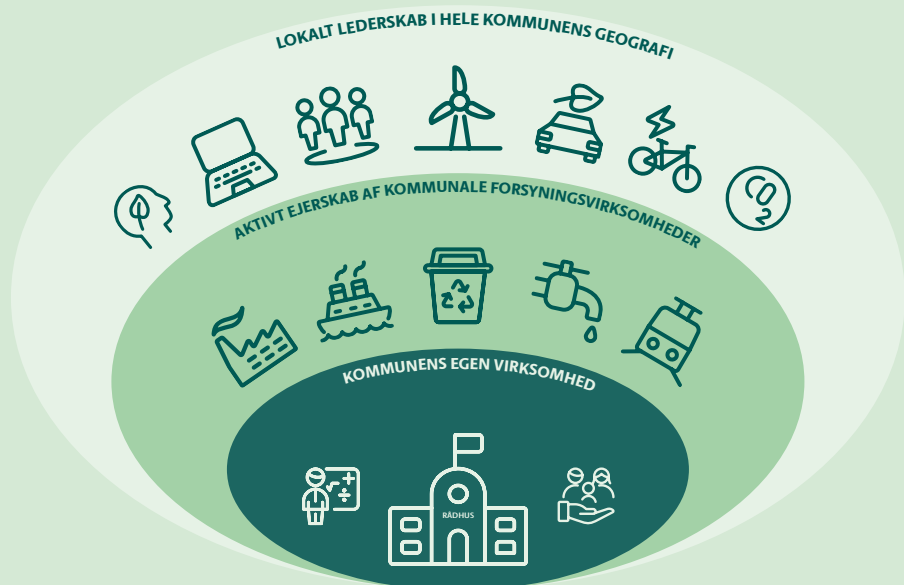
Jacob Bjerregaard, formand for KL’s Miljø- og Forsyningsudvalg

KOMMUNERNES ROLLE I KLIMAKAMPEN

Kommunerne har en lang tradition for at finde løsninger i samarbejde med de lokale parter og kan dermed facilitere partnerskaber med borgere, virksomheder, videninstitutioner og organisationer om at fremme en klimavenlig adfærd og udvikle nye løsninger.

Kommunernes rolle i klimakampen kan inddeles i tre niveauer som vist nedenfor:

1. Kommunens egen virksomhed og rolle som arbejdsgiver
2. Aktivt ejerskab af kommunale forsynings- og aktieselskaber
3. Lokalt lederskab i hele kommunens geografi



Klimaudspil peger på muligheder og barrierer

KL har lanceret to udspil, som skal understøtte kommunernes arbejde på klimaområdet. Både når det gælder om at mindske CO₂-udledningen og tilpasse by og land til klimaforandringer. Nu og i fremtiden.

Begge udspil peger på en række barrierer for henholdsvis klimatilpasning og CO₂-reduktion, som hæmmer kommunernes muligheder for at nå endnu længere.

KL foreslår blandt andet, at mulighederne for at etablere anlæg til fx solceller og landvindmøller styrkes markant. Det kræver flere placeringmuligheder i kommunerne og større mulighed for kommunerne til at planlægge "energilandskaber".

Det skal blandt andet ske ved at etablere en uafhængig ekstern fond for multifunktionel jordfordeling, så der kan skabes både mere sammenhængende natur, mere sammenhængende landbrugsjord,

arealer til vedvarende energianlæg og landsdistriktsudvikling på en og samme gang. Derudover er der behov for, at etablering af landvindmøller understøttes af mærkbare gevinster for de nærmeste naboer.

Hvis Danmark på sigt skal være selvforsynende med vedvarende energi, er der brug for, at staten sætter en klar retning for udviklingen af energiforsyningen i Danmark. Kommunerne har brug for de nødvendige ressourcer og rammer for at kunne lave strategisk energiplanlægning. Derudover er en genindførelse af forsyningspligten til fjernvarme og en større sikkerhed om kommunernes grønne investeringer helt afgørende.

KL's klimaudspil peger også på en række barrierer, som står i vejen for den lokale klimaindsats. Det gælder fx regelsættet for kommunernes adgang til at opsætte solceller på offentlige bygninger og et anlægsloft, der begrænser energirenovering og investering i klimaløsninger.

“Der er akut behov for, at vi får sat skub i den nødvendige og rigtige klimatilpasning, så vi kan forebygge personlige og samfundsmæssige tab.

Jacob Bjerregaard,
formand for KL's Miljø-
og Forsyningsudvalg



Behov for klare regler for klimasikring

Men allerede nu påvirker klimaforandringerne både borgere og kommuner direkte. Voldsomme skybrud, stigende grundvandsspejl og talrige oversvømmelser sætter borgere, virksomheder og kommuner under pres.

”Der er akut behov for, at vi får sat skub i den nødvendige og rigtige klimatilpasning, så vi kan forebygge personlige og samfundsmæssige tab. Det er lokalt, vi mærker konsekvenserne af klimaforandringerne, når vi møder berørte borgere, når skybrud oversvømmer gader og kældre, og når storme får havet til at æde af kysten. Derfor peger KL blandt andet på behovet for et sammenhængende regelgrundlag – uanset hvor vandet kommer fra,” siger Jacob Bjerregaard.

Ansvar for klimatilpasning er klart. Den enkelte lodsejer skal sikre sin grund og værdier. Men flere kommuner oplever, at borgerne ikke nødvendigvis har økonomien og forudsætningerne for at kunne løfte en så omfattende opgave, som

klimatilpasning er. Det betyder, at vigtige indsatser falder til jorden.

Derfor peger KL i klimaudspillet på behovet for en statslig fond i stil med Bredbåndspuljen, der kan støtte borgernes klimatilpasningsprojekter, når der er tale om større fælles projekter. Derudover bør der åbnes for, at grupper af borgere gennem f.eks. KommuneKredit kan låne til finansiering af alle typer klimasikring i stedet for kun kystsikring, som det er i dag.

Kommunernes viden og erfaringer kan inspirere i EU

I EU har klimadagsordenen topprioritet. Den nye formand for EU-Kommissionen, Ursula von der Leyen, har foreslået en europæisk 'Green Deal'. Målet er et CO₂-neutralt Europa i 2050, og EU-Kommissionen har bebudet forskellige redskaber for at nå dertil – bl.a. en grøn omstillingsfond og en europæisk klimalov. Fra i år skal alle EU-lande indrapportere energi- og klimaplaner for perioden 2021-2030, der viser, hvordan de bl.a.

vil nå mål for CO₂-reduktion, mål for EU's reviderede energidirektiver samt klimatilpasning.

Ifølge Erik Flyvholm, formand for KL's Internationale Udvalg og medlem af Regionsudvalget i EU, kan Danmarks og kommunernes førerposition på klimaområdet med fordel udnyttes i EU.

”84 danske kommuner har allerede lokale målsætninger for deres CO₂-aftryk, og der ligger en enorm viden og erfaring i kommunerne omkring, hvordan man inddrager og samarbejder med borgere og virksomheder om de konkrete klimaprojekter. Derfor ligger der en vigtig opgave for os i Internationalt Udvalg i at bringe den viden og de erfaringer med til Regionsudvalget i EU til inspiration for de øvrige EU-lande – og den anden vej rundt at fortælle om det, der sker i EU på klimaområdet,” siger Erik Flyvholm.

Der er behov for en reform af sundhedsvæsenet

Hvis sundhedsvæsenet skal kunne håndtere stadig flere ældre, flere borgere med kronisk sygdom og flere borgere med psykiske lidelser, er der brug for en reform af sundhedsvæsenet. KL har genstartet debatten om en sundhedsreform og peger på behovet for klare nationale planer for, hvordan kronikeropgaven skal løses fremover forankret i sundhedssamarbejder med politisk ejerskab.



Dag for dag bliver vi i Danmark flere ældre og flere med kronisk sygdom. Om seks år vil der være 75.000 flere danskere over 80 år. Og om blot 11 år vil der være 161.000 flere. Antallet af type-2 diabetikere forventes at stige med 200.000 i 2050, og antallet af KOL-patienter vil stige med 60.000. Dertil kommer, at knap 300.000 danskere i 2019 har en psykiatrisk diagnose. Det er 50.000 flere end for fem år siden.

“KL's anbefaling er klar: Der bør snarest muligt indledes forhandlinger om en sundhedsreform, som bygger på to grundpiller.

KL presset på for, at Christiansborg sammen med de relevante parter på sundhedsområdet genoptager debatten om, hvordan vi fremtidssikrer vores fælles sundhedsvæsen.

KL's anbefaling er klar: Der bør snarest muligt indledes forhandlinger om en sundhedsreform, som bygger på to grundpiller.

Den ene er en ny struktur med politisk forankrede sundhedssamarbejder omkring akutsygehusene. Den anden er en grundlæggende omlægning af behandlingen af

Det sætter sundhedsvæsenet – og hele velfærdssamfundet – under et voldsomt pres. Derfor har

kronisk sygdom. KL mener, at behandlingen af borgere med kronisk sygdom bør løses på en helt anden måde – tættere på borgernes hverdag og med andre metoder end i dag. Borgere med lettere kroniske lidelser skal fremover kunne blive hjulpet bedre i almen praksis og i kommunerne med styrket fokus på egenomsorg, træning, sygdomsmestring og rehabilitering. Det vil give personalet på sygehusene bedre mulighed for at bruge deres tid på den specialiserede behandling og stille deres specialistkompetencer til rådighed for praktiserende læger og kommunalt sundhedspersonale.

En sundhedsreform skal sikre, at sundhedsvæsenet kommer til at gå på to lige stærke ben. Et stærkt nært sundhedsvæsen og et stærkt specialiseret sundhedsvæsen skal tilsammen udgøre et sundhedsvæsen, som alle borgere kan regne med.

Patienter skal opleve sammenhængende forløb

”Det nære sundhedsvæsen er under så stort et pres, at der er brug for en gennemgribende reform, hvis vi skal sikre, at alle borgere får den behandling, de har brug for. En reform skal sikre klare, nationale aftaler og en større politisk forankring af ansvaret for et sammenhængende sundhedsvæsen,” siger Jette Skive, formand for KL's Sundheds- og Ældreudvalg.



ANALYSE AF DEN KOMMUNALE MEDFINANSIERING PÅ SUNDHEDSOMRÅDET

I forlængelse af økonomiaftalen for 2019 er der gennemført en analyse af kommunernes udgifter til medfinansiering af sundhedsområdet (KMF) i 2018. Analysen understreger det, som KL har påpeget længe, nemlig at den kommunale medfinansiering i sin nuværende form skal droppes.

Analysen viser tydeligt, at udgifterne til KMF har udviklet sig atypisk i 2018 og med større variation på tværs af kommunerne end hidtil set. Flere kommuner har oplevet en vækst markant ud over det forventede, hvilket viser, at KMF i høj grad er uhåndterbar i forbindelse med planlægning af budgetter i forhold til den reelle kommunale udgift til ordningen.

Afregningen af KMF har i 2019 og vil fortsat i 2020 være fastfrosset. Landspatientregistret, som danner grundlag for afregningen, er stadig ikke funktionelt og giver systemet udfordringer.

KL mener ikke, at modellen kan eksistere i den form, den har i dag. Derfor er det stadig KL's klare anbefaling til regeringen, at modellen skal afskaffes.

KL foreslår, at der etableres politisk forankrede sundhedssamarbejder mellem kommuner og regioner omkring de enkelte akutsygehuse. Under det politiske niveau skal der være et stærkt fagligt samarbejde mellem kommuner, sygehus og almen praksis. Det faglige samarbejde, hvor også almen praksis indgår, skal sikre den konkrete udmøntning af de politiske aftaler i regi af sundhedssamarbejdet. Det skal være borgernes garanti for, at der er sammenhæng i behandlingen, og at der er klarhed over, hvem der har ansvaret for de forskellige opgaver.

Sundhedssamarbejderne skal forpligte regioner og kommuner til at sikre en tryk og sammenhængende vej for borgerne gennem systemet. Det kan fx være ældre sårbare borgere eller borgere med psykiske lidelser, som ofte bevæger sig på tværs af sektorer.

Behov for klare aftaler om opgavefordeling

En anden udfordring er det stigende antal opgaver, der de seneste år er gledet fra sygehusene til kommunerne – uden at rammerne og økonomien er fulgt med. Samtidig er sundhedsudgifterne steget markant i både kommuner og regioner siden 2007, men kommunernes samlede økonomiske ramme er i modsætning til regionernes ikke fulgt med. Det betyder, at kommunerne har måtte

finde størstedelen af pengene på andre velfærdsområder.

Derfor peger KL på, at der nationalt indgås klare aftaler om, hvilke opgaver der skal flyttes fra sygehusene til almen praksis og kommunerne. Det skal frigøre tid på sygehusene til den specialiserede udredning og behandling samtidig med, at det skal give borgerne nogle mere helhedsorienterede tilbud.

”Behandlingen af borgere med kronisk sygdom skal løses på en helt anden måde. Tættere på borgernes hverdag og med

andre metoder end i dag. Personalet på sygehusene skal bruge deres tid på den specialiserede behandling, og de skal stille deres specialistkompetencer til rådighed for praktiserende læger og kommunalt sundhedspersonale. Sygehusene skal ikke bruge tid på lettere lungebetændelser og væskebehandling til ældre borgere, som kunne have fået hjælp i det nære sundhedsvæsen. Vi skal i højere grad stille mod, at en indlæggelse bliver undtagelsen og ikke reglen,” siger Jette Skive.

Fælles om en Ny Start for folkeskolen

Et stærkt ønske om at understøtte en positiv, fælles udvikling af folkeskolen har været udgangspunktet i et tæt samarbejde mellem Danmarks Lærerforening og KL.

Som en del af overenskomstaftalen, der blev indgået i foråret 2018, besluttede KL og Lærernes Centralorganisation at indlede et nyt samarbejde for sammen at skabe en Ny Start for folkeskolen.

Med Ny Start-samarbejdet var der enighed om at nedsætte en kommission, som skulle komme med anbefalinger og forslag til løsninger, der indgår i parternes forhandlinger i løbet af overenskomstperioden. KL kvitterer for, at Lærerkommissionen har lavet et grundigt arbejde, som kommer omkring mange hjørner og giver nogle konkrete anbefalinger. Kommissionens anbefalinger falder indenfor tre områder: en ny arbejdstidsaftale, en styrket lærerprofession og en tydelig skoleledelse.

Nu er det op til parterne at omsætte kommissionens forslag og anbefalinger til en arbejdstidsaftale, hvor vi finder holdbare løsninger, tager et fælles ansvar og ser fremad for folkeskolens skyld.

Forhandlingerne med Lærernes Centralorganisation gik i gang den 5. marts 2020 og forventes afsluttet i slutningen af april.

Sammen om den bedst mulige folkeskole
KL og Danmarks Lærerforening har sammen igangsat en række initiativer.

Formand for KL's Børne- og Undervisningsudvalg, Thomas Gyldal Petersen, har sammen med formand for Danmarks Lærerforening, Anders Bondo Christensen, været på flere fælles skolebesøg, og KL har sammen med Danmarks Lærerforening, Undervisningsministeriet, Skolelederforeningen og Børne- og Kulturchefforeningen afholdt en række dialogmøder rundt om i landet om realiseringen af ændringerne i Fælles Mål.

“Det har været vigtigt for os – og er det stadig – at sende et klart signal om, at vi og DLF sammen vil det bedste for folkeskolen.

Thomas Gyldal Petersen,
formand for KL's Børne- og Undervisningsudvalg

”I KL er vi gået ind i arbejdet om Ny Start med alle kræfter. Det har været vigtigt for os – og er det stadig – at sende et klart signal om, at vi og Danmarks Lærerforening sammen vil det bedste for folkeskolen. Vi har en folkeskole, som forældrene er glade for, hvor eleverne generelt trives, og hvor lærerne oplever stor arbejdsglæde. Med Ny Start har vi skabt en rigtig god mulighed for at understøtte og bygge videre på arbejdet med at

skabe den bedst mulige folkeskole for alle børn og unge,” siger Thomas Gyldal Petersen.

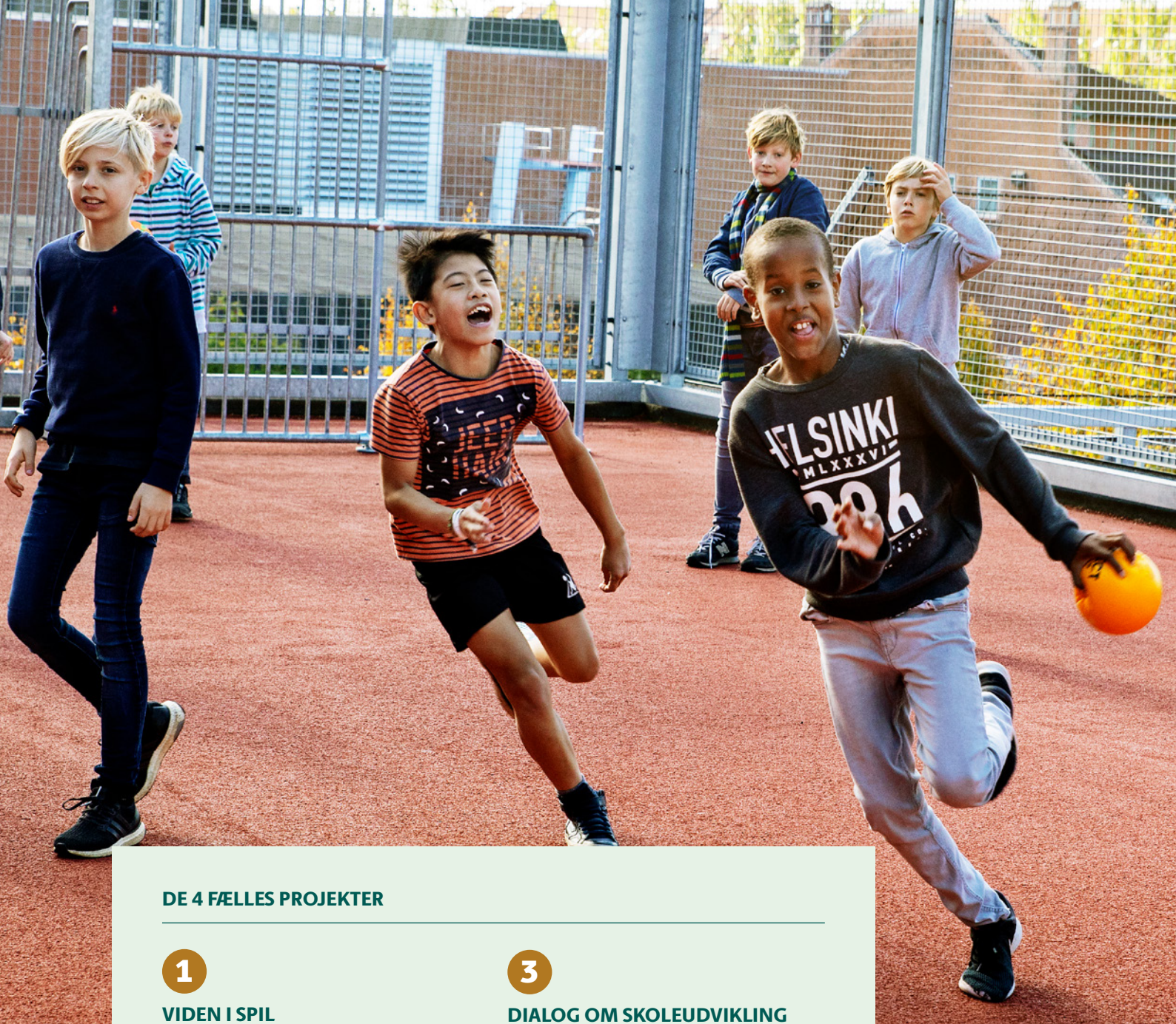
Samarbejdsprojekter skal danne ny, fælles viden

Som en del af Ny Start har KL sammen med Danmarks Lærerforening igangsat fire konkrete projekter, som blandt andet skal få forskning tættere på den pædagogiske praksis samt skabe gode dialoger i hele kæden mellem politikere, forvaltning, ledelse og fagprofessionelle.

”De fire projekter giver fælles billeder og indsigter i udviklingen af folkeskolen, og allerede nu har vi – blandt andet med vores fælles skolebesøg – haft mulighed for at danne nye og positive erfaringer, som vi i fællesskab kan bygge videre på. Det er afgørende med fælles billeder, hvis vi skal være sammen om at løse de udfordringer, der er. Samtidig giver det også mulighed for at fortælle om alt det gode, der sker hver eneste dag i folkeskoler landet over,” siger Thomas Gyldal Petersen.

Anbefalinger fra lærerkommission indgår i forhandlinger

Sideløbende med KL og Danmarks Lærerforenings samarbejde i Ny Start har Lærerkommissionen arbejdet uafhængigt af parterne.



DE 4 FÆLLES PROJEKTER

1

VIDEN I SPIL

KL og Danmarks Lærerforening ønsker en stærkere og mere fælles stemme i forhold til forskningen på skoleområdet. Parterne arbejder derfor sammen om at få bragt forskningen tættere på praksis, og at formidlingen af forskning tager højde for, hvad kommunerne efterspørger med henblik på at udvikle den pædagogiske praksis.

2

REALISERING AF FÆLLES MÅL LOKALT

I forlængelse af forligskredsens beslutning om at gøre færdigheds- og vidensmålene vejledende og opstille nye pejlemærker for fælles mål har KL og Danmarks Lærerforening samarbejdet om at sikre, at Fælles Mål realiseres lokalt.

3

DIALOG OM SKOLEUDVIKLING

KL og Danmarks Lærerforening undersøger sammen, hvordan man skaber en god dialog mellem politikere, forvaltning, ledelse og fagprofessionelle, og hvordan man lokalt kan arbejde med skoleudvikling nedefra med henblik på et større lokalt ejerskab til de forandringer og den udvikling, der sker med skolen og i den pædagogiske praksis.

4

DEN GODE SKOLE

Hvad skaber den gode skole? Det undersøger KL og Danmarks Lærerforening sammen – bl.a. inspireret af Danmarks Lærerforenings arbejde med et folkeskoleideal. Hvordan skaber vi den gode skole, hvor alle børn trives, udvikler sig og lærer mest muligt? Hvordan sikrer vi høje forventninger til alle børn? Hvordan kan de elementer, der ligger i folkeskoleidealet blive en del af dialogen lokalt? Hvordan kan lærerne sammen udforske den gode undervisning, og sammen reflektere over praksis? Hvordan øger vi opbakningen til vores fælles folkeskole?

Debat om socialpolitikken

Der er brug for mere viden og en fælles ambition om at styrke socialpolitikken. Under overskriften "Fælles retning for socialpolitikken" skal der skabes enighed på tværs af kommuner, regioner, stat og organisationer.

Socialpolitikken er en kommunal kerneopgave. Kommunerne hjælper hvert år omkring 180.000 børn, unge og voksne med sociale indsatser. Men det er en kerneopgave, som er vokset markant de seneste år.

Flere og flere børn, unge og voksne kæmper med psykiske problemer eller udviklings- og opmærksomhedsforstyrrelser, og hver eneste dag yder kommunale socialrådgivere, psykologer og pædagoger deres allerbedste for de mange borgere, der har brug for kommunernes hjælp og støtte til at mestre livet og hverdagen.

Men den store aktivitetsstigning på området presser i den grad kommunernes budgetter. Derfor har det specialiserede socialområde været et helt centralt tema for KL i efterårets økonomiforhandlinger, og det er lykkedes at indgå en aftale, som giver kommunerne bedre mulighed for at håndtere det stigende antal borgere på det specialiserede socialområde.

Der er brug for en fælles retning

I økonomiaftalen for 2020 blev KL og regeringen enige om at indgå et nyt og

fælles samarbejde for sammen at undersøge baggrunden for den store stigning i antallet af børn, unge og voksne, der har brug for sociale indsatser. Og så skal visitationspraksis og lovgivning på området kigges igennem.

“Vi er simpelthen nødt til, på tværs af kommuner, regioner, stat og organisationer, at blive enige om, hvad det er, vi vil med socialområdet, og hvad ambitionerne for området skal være.

Thomas Adelskov, formand for KL's Socialudvalg

”Vi har i den grad behov for dialog med regeringen, Folketinget og de mange parter på området om, hvordan vi sætter en fælles retning for socialområdet. Vi er nødt til, på tværs af kommuner, regioner, stat og organisationer, at blive enige om, hvad det er, vi vil med socialområdet, og hvad ambitionerne for området skal være,” siger Thomas Adelskov, formand for KL's Socialudvalg.



PARTNERSKABSPROJEKTET OM STYRING PÅ DET SPECIALISEREDE OMRÅDE

KL igangsatte i foråret 2019 et partnerskabsprojekt om styring på det specialiserede socialområde med deltagelse af 30 kommuner. Projektet bidrager til at generere bedre kommunale data på det specialiserede voksenområde.

Der er fundet en række data og lavet analyser om baggrunden for aktivitetsstigningen på det specialiserede socialområde.

Data understøtter, at der er sket en aktivitetsstigning på socialområdet. Fx er antallet af voksne fuldtidsmodtagere af bostøtte og botilbud på landsplan steget med 5.000 fuldtidspersoner fra 2015-2018.

Data viser også, at andelen af børn, der har fået en diagnose, inden de fylder 15 år fra 2010 til 2017, er steget fra fire til ni pct. Denne udvikling stiller store krav til kommunernes tilbud og sætter økonomien under pres.

Dette, samt øvrige data fra partnerskabsprojektet, vil blive bragt i spil i det nye fælles samarbejde mellem KL og regeringen indgået i regi af ØA20.

Parter skal arbejde i samme retning

KL's Socialudvalg har sideløbende igangsat projektet "Fælles retning for socialpolitikken". Målet er, at socialområdet bevæger sig i en retning, hvor både kommuner og øvrige aktører på socialområdet i fællesskab tager ansvar for et samlet kvalitetsløft af socialområdet og i langt højere grad end i dag arbejder i samme retning og med fælles mål.

Arbejdet er de seneste måneder kulmineret med, at KL's Socialudvalg har rejst landet rundt for at holde debatmøder med alle de kommunale socialudvalg. Debatmøderne følges nu op af et debatoplæg, hvor KL og kommunerne opfordrer alle områdets aktører til en mere fælles retning for socialområdet.

"I kommunerne er vi optaget af at give borgerne individuelle, helhedsorienterede og fleksibelt tilrettelagte indsatser. Men samtidig kritiseres vi, hvis indsatser varierer på tværs af kommuner. Vi er nødt til at insistere på, at også staten og andre aktører på socialområdet forholder sig til de forskellige paradokser, og at vi sammen finder en fælles retning for, hvordan vi arbejder med dem," siger Thomas Adelskov.

22%

I dag har 22 pct. flere voksne og 27 pct. flere 0-17-årige en diagnose end for 5 år siden.

8,3%

Antallet af voksne danskere, der på grund af et handicap eller psykisk sygdom har brug for hjælp til at klare tilværelsen i eget hjem eller må bo i et botilbud, er fra 2015 til 2018 steget med omkring 8,3 pct.



Borgeren først i den kommunale beskæftigelsesindsats

Kommunerne er klar til at tage den nye og forenkledede beskæftigelseslov i brug. Den giver større frihed til at sætte den enkelte borger i centrum for beskæftigelsesindsatsen.

I nærheden af en million borgere er årligt i kontakt med de kommunale jobcentre. Det er mureren, som er ledig en uge grundet vejret. Det er den udsatte borger, som har været på kontanthjælp i mange år og kæmper med psykiske problemer. Og det er den nyuddannede akademiker, der har brug for hjælp til at få foden indenfor i de lokale små eller mellemstore virksomheder.

Spændvidden i jobcentrenes opgaver er således stor, og der er behov for at kunne tilrettelægge en indsats med den enkelte borger i centrum. Det bliver nemmere med den nye Lov om Aktiv Beskæftigelse, der er trådt i kraft ved årsskiftet, men der er stadig et forenklingspotentiale.

”Kommunerne skal gribe de forenkledede rammer for beskæftigelsesindsatsen. Vi har et fælles ansvar for at sikre, at individet sættes i centrum, når vi møder ledige borgere i landets jobcentre. Der ligger en stor styrke i, at de tilbud, vi giver ledige

i kommunerne, er mange og forskellige. For det er vores borgere og virksomheder også,” siger Thomas Kastrup-Larsen, formand for KL’s Arbejdsmarkeds- og Borgerserviceudvalg.

KL samler gode praksiseksempler

For at sprede de mange gode eksempler og sikre videndeling, har KL lanceret en ny temaside på KL’s hjemmeside, hvor kommunerne kan dele egne praksiseksempler på beskæftigelsesområdet.

Temasiden indeholder allerede en række cases blandt andet fra Silkeborg Kommune, der sammen med jobcenteret og lokale virksomheder, giver udsatte borgere en altafgørende ny chance. En anden er fra Bornholms Kommune, som arbejder for at sikre, at Bornholms borgere bliver på øen, og at nye virksomheder opstår og trives.

”Tilfredsheden med jobcenterindsatsen er generelt høj hos både borgere og virksomheder. Men vi skal hele tiden udvikle

os og blive endnu bedre. Vi er optaget af at forbedre indsatsen ved at tage udgangspunkt i borgerne og arbejdsmarkedets behov, og bruge viden om, hvad der virker. Derfor er det vigtigt, at vi deler de mange erfaringer og eksempler på gode beskæftigelsesindsatser med hinanden. Den videndeling vil KL gerne understøtte ved at samle erfaringer og gøre dem let tilgængelige for alle interesserede,” siger Thomas Kastrup-Larsen.

“Vi er optaget af at forbedre indsatsen ved at tage udgangspunkt i borgerne og arbejdsmarkedets behov, og bruge viden om, hvad der virker.

Thomas Kastrup-Larsen, formand for KL's Arbejdsmarkeds- og Borgerserviceudvalg

KL har blandt andet sat ekstra fokus på, hvordan kommunerne bliver bedre til at lykkes med de ca. 50.000 unge, som hverken er i uddannelse eller job, så de får en god og stabil tilknytning til arbejdsmarkedet. Det samme gælder de mange kvinder med ikke-vestlig baggrund, som ikke er i beskæftigelse. Også opkvalificering af ufaglærte, så de matcher virksomhedernes behov for arbejdskraft, er et fokuspunkt for KL. Og så skal færre af de allermest udsatte borgere opleve, at de kommer i klemme i ”systemet”.

Folketinget skal have tillid til den kommunale beskæftigelsesindsats

Regeringen har i 2019 bebudet en nærhedsreform. For KL er det afgørende, at regeringen har tillid til, at kommunerne sammen med borgere og virksomheder finder holdbare velfærdsløsninger.

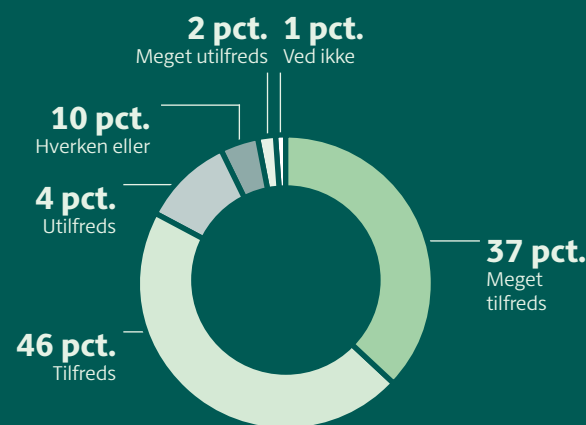
”Der er brug for, at Folketinget udviser tillid til kommunerne og tillid til det kæmpe arbejde, vi hver dag ligger i at få flest muligt borgere med i arbejdsfællesskabet og nok kvalificeret arbejdskraft til virksomhederne. Vi oplever desværre alt for ofte, at jobcentre og den store indsats, de løfter, mødes med myter og fordomme. Men faktum er, at de hver eneste dag lykkes med at få borgere, som aldrig har prøvet andet end at stå på sidelinjen, i beskæftigelse. Det kan vi godt være bekendt,” siger Thomas Kastrup-Larsen.

VIRKSOMHEDER ROSER SAMARBEJDE MED JOBCENTRE

En ny KL-undersøgelse viser, at samarbejdet fungerer godt, når virksomheder henvender sig til kommunale jobcentre for at finde nye ansatte, eller når jobcentre henvender sig til virksomhederne for at hjælpe ledige med at finde fodfæste på arbejdsmarkedet.

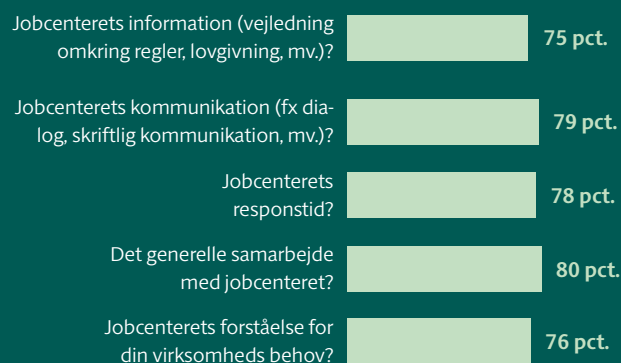
Af de 1.864 adspurgte virksomheder svarer 80 pct., at de er tilfredse eller meget tilfredse med samarbejdet, og kun fire pct. er decideret utilfredse. Og uanset om der spørges til tilfredsheden med jobcenterets responstid, kommunikation, vejledning om regler og lovgivning eller forståelse for virksomhedens behov, er mindst tre ud af fire virksomheder tilfredse eller meget tilfredse.

HVOR TILFREDS HAR DU VÆRET MED KONTAKTEN TIL JOBCENTERET?



Kilde: KL-rundspørge blandt 1.864 virksomheder i 12 kommuner

HVOR TILFREDS HAR DU SAMLET SET VÆRET MED FØLGENDE



Kilde: KL-rundspørge blandt 1.864 virksomheder i 12 kommuner

Kommunerne sikrer erhvervsfremme af høj kvalitet til alle virksomheder

Virksomhederne er tilfredse, og vækstmulighederne er styrket med den nye erhvervsfremmelov, som trådte i kraft i 2019. Kommunerne har en nøglerolle i at sikre, at erhvervsfremmesystemet kommer virksomheder i hele Danmark til gode.

I 2019 fik vi et nyt erhvervsfremmesystem. Et system med færre indgange for virksomhederne, mere kvalitet i ydelserne samt bedre sammenhæng mellem den indledende vejledning og dialog lokalt i kommunerne og de specialiserede tilbud i de tværkommunale erhvervshuse. Erhvervshusene fungerer som knudepunkter i erhvervsfremmesystemet og bindeled til de statslige ordninger.

Erhvervsfremme handler først og fremmest om de mange tusind danske iværksættere og virksomheder, der landet over har stor gavn af uvildig vejledning og sparring om, hvordan de kan udvikle deres virksomhed.

Kommunerne har gennem mange år arbejdet målrettet med at styrke servicen over for virksomhederne, og kommunernes erhvervsvenlighed bliver bedre år for år. Også erhvervsfremmereformen har betydet, at mange kommuner har givet deres erhvervsservice et eftersyn for at skærpe lokale prioriteringer, mindske overlap og styrke samarbejdet med erhvervshusene.

Erhvervshusenes tilbud er tilgængelige for alle

Med reformen er erhvervshusenes specialiserede tilbud, der tidligere var forundt de få vækstvirksomheder, nu tilgængelige for alle slags virksomheder via erhvervshusenes 12 afdelinger rundt om i landet. Det betyder, at ingen virksomhed i dag

har for langt til et tilbud om specialiseret vejledning. Erhvervshusene udgør sammen med kommunernes lokale erhvervsservice kernen i det nye stærke, decentrale erhvervsfremmesystem.

Det nye system virker. Erhvervshusene har allerede, kun et år efter åbningen, vejledt over 5.000 virksomheder. Det er både virksomheder med store vækstambitioner, og virksomheder som primært har fokus på at optimere deres forretning.

“Det er en styrke, at vi står sammen om vores erhvervsfremmesystem – det er det, der i sidste ende giver den bedste service til virksomhederne og mest erhvervsfremme for pengene.

Leon Sebbelin, formand for KL's Kultur-, Erhvervs- og Planudvalg

”Det er imponerende, at vi sammen har fået det nye system så hurtigt op at stå. Der er bred opbakning til systemet fra både kommuner, erhvervslivets organisationer og arbejdstagerorganisationerne FH og Dansk Metal. Det er en styrke, at vi står sammen om vores erhvervsfremmesystem – det er det, der i sidste ende giver den bedste service til virksomhederne og mest erhvervsfremme for pengene,” siger Leon Sebbelin, formand for KL's Kultur-, Erhvervs- og Planudvalg.

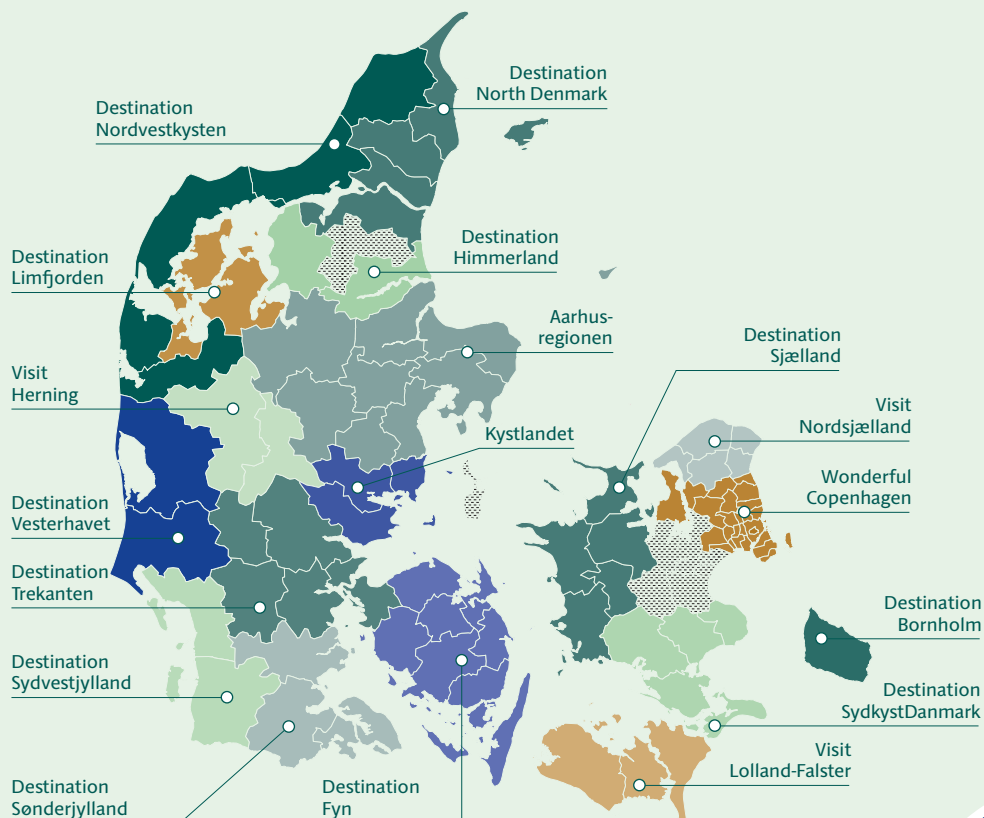
DEN DECENTRALE ERHVERVSINDSATS

Kommunerne og de tværkommunale erhvervshuse udgør sammen med den digitale erhvervsfremmeplatform den decentrale erhvervsindsats.

Kommunerne har ansvar for den indledende dialog og vejledning, den lokale erhvervsudvikling og udvikling af lokale rammevilkår.

Seks erhvervshuse med seks filialer fordelt over hele landet har afløst de tidligere væksthuse. Her kan alle virksomheder og iværksættere få vejledning og sparring af uvildige specialister.

DE TVÆRKOMMUNALE DESTINATIONSSÆLSKABER



Note: Opgjort februar 2020 Kilde: VisitDenmark Destinationsmonitor

Kommunerne har stor indflydelse og rolle
Kommunerne har en helt central udførende og strategisk rolle i det nye erhvervsfremmesystem, hvor kommunernes daglige kontakt med virksomhederne sættes i spil.

Udover den lokale erhvervsindsats er kommunerne stærkt repræsenteret i både Danmarks Erhvervsfremmebestyrelse og i erhvervshusenes bestyrelser, hvor kommunerne har formandsposten. Samtidig sætter kommunerne via KKR den strategiske retning for erhvervshusene gennem de årlige resultatkontrakter. Både erhvervshusenes bestyrelser og KKR har indflydelse på den nye landsdækkende erhvervsfremmestrategi fra Danmarks Erhvervsfremmebestyrelse, hvor der indgår særskilte kapitler med fokus på regionale prioriteringer, styrker og behov.

”Kommunerne har stor indflydelse i det nye erhvervsfremmesystem og har taget et kæmpe ansvar for at få systemet godt i gang – herunder at sikre sammenhæng mellem lokale, tværkommunale og statslige tilbud til gavn for virksomheder i hele landet. Vi har i kommunerne stor fokus på, at både den lokale iværksætter,

SMV’erne og virksomheder med internationale ambitioner alle bliver godt betjent,” siger Leon Sebbelin.

Stærke tværkommunale turismefremmeindsatser

Som en del af erhvervsfremmeloven skal den kommunale turismefremmeindsats konsolideres i 15-25 destinationsselskaber inden udgangen af 2020. Konsolideringen vil medvirke til, at Danmark bliver mere internationalt konkurrencedygtig, når det handler om at tiltrække turister. Det vil bidrage til at skabe vækst, beskæftigelse og oplevelser i Danmark.

Allerede i foråret 2019 havde størstedelen af kommunerne indgået samarbejde om konsolidering af den lokale turismefremmeindsats i nye destinations-selskaber. Og foreløbig er 18 nye, stærke tværkommunale turismefremmeindsats selskaber næsten på plads.

4-7

gange får samfundet pengene igen for hver krone investeret i den kommunale erhvervsvejledning.

5.000

virksomheder har i 2019 fået vejledning via de tværkommunale erhvervshuse. 98 pct. er glade for ydelsen.

6

procentpoint højere vækst i beskæftigelse og 7 procentpoint højere vækst i omsætning end lignende virksomheder. Det er resultatet to år efter virksomhederne har fået vejledning i den lokale erhvervsservice.



Stærkere rekrutteringsindsats skal sikre hænder til den kommunale velfærd

Kommunerne står over for store rekrutteringsudfordringer. Vi ser det allerede på ældre- og sundhedsområdet. Derfor har KL og kommunerne igangsat en række indsatser, der skal sikre flere ansøgere på social- og sundhedsuddannelserne, flere på fuld tid og at flere af de erfarne seniorer bliver lidt længere på arbejdsmarkedet.

Rekruttering og fastholdelse af medarbejdere – særligt i ældre- og sundhedssektoren – er en af de væsentligste kommunale velfærdsdagsordener. Kommunernes evne til at levere en sikker drift og kernevelfærd til borgerne afhænger af, at der er dygtige og kompetente hænder nok til at løse opgaverne.

“At fastholde flere af de ældre og erfarne medarbejdere bliver en helt afgørende nøgle til at sikre nok hænder på ældre- og sundhedsområdet.

Michael Ziegler, formand for KL's Løn- og Personaleudvalg

Flere ældre og vige søgning til social- og sundhedsuddannelserne skaber et øget pres i kommunerne. Konkret betyder det, at vi står over for at mangle

hænder til at hjælpe, pleje og yde omsorg for de ældste borgere. Og det handler i sidste ende om, hvorvidt vi er i stand til at levere de kernevelfærdsopgaver i kommunerne – som borgerne forventer.

I 2019 har kommunerne og KL derfor arbejdet målrettet med en lang række tiltag, der skal bidrage til at løse rekrutteringsudfordringerne.

De ældre medarbejdere skal blive længere på arbejdsmarkedet

Omkring 45.000 kommunalt ansatte vil gå på pension de næste fem år – og ca. 9.000 af dem er ansat i sundheds- og ældresektoren. At fastholde flere af de ældre og erfarne medarbejdere bliver en helt afgørende nøgle til at sikre nok hænder på ældre- og sundhedsområdet.

PRIMÆRE ANBEFALINGER I KL'S SENIORPOLITIK

1

Ledere og medarbejdere bør aktivt italesætte erfaring som værdi for organisationen og have en åben dialog om seniorarbejdslivet med fokus på fastholdelse.

2

Kommunerne bør have fokus på de forskellige behov, de enkelte medarbejdere har i forskellige livsfaser. Seniorpolitiske tiltag bør være målrettet forskellige medarbejdergrupper i lyset af arbejdspladsens behov.

3

KL vil arbejde for udvikling og udbredelse af lokale indsatser rettet mod en senere tilbagetrækning. KL vil også drøfte den overenskomstfastsatte Rammeforlig for Seniorpolitik med organisationerne og se på, om rammeaftalen fungerer efter hensigten i sin nuværende form.

4

KL anbefaler, at arbejdsmarkedets parter sammen med pensionsselskaberne sætter fokus på de økonomiske fordele ved flere år på arbejdsmarkedet.

5

Jobcentrene bør øge deres fokus på ledige seniorer med udgangspunkt i den enkeltes behov, kompetencer og erfaringer.

Derfor har KL i efteråret 2019 lanceret en ny seniorpolitik, som skal give kommunerne inspiration til, hvordan de kan bane vejen for et længere arbejdsliv for de medarbejdere, der allerede har mange års erfaring i kommunerne.

“Vi har brug for de ældre medarbejderes erfaringer. Og vi skal meget tydeligere italesætte, at de løfter en stor opgave i vores velfærdssamfund. De ældre medarbejdere skal mærke, at vi vil dem.”

Michael Ziegler, formand for KL's Løn- og Personaleudvalg

“Vi mangler ansatte på kommunernes centrale velfærdsområder. Samtidig kan vi se, at mange kommunalt ansatte vælger at gå tidligt på pension. Den udvikling skal vi vende. Vi har brug for de ældre medarbejderes erfaringer. Og vi skal

meget tydeligere italesætte, at de løfter en stor opgave i vores velfærdssamfund. De ældre medarbejdere skal mærke, at vi vil dem,” siger Michael Ziegler, formand for KL's Løn- og Personaleudvalg.

I KL's seniorpolitik er der fokus på seks forskellige temaer, som samlet og hver for sig kan gøre en forskel i kommunerne og på den enkelte arbejdsplads. For selvom, der allerede er gode rammer for seniorerne i kommunerne, er der behov for en bredere, mere intensiv og fokuseret indsats.

Flere skal op i tid

En anden vigtig del af løsningen på rekrutteringsudfordringerne er at øge antallet af fuldtidsansatte. På sundhedsområdet er hele otte ud af ti ansatte på deltid, og alene på ældreområdet vil potentialet være 1.700 ekstra årsværk, hvis de deltidsansatte medarbejdere arbejder en time mere pr. uge.





”Vi er ikke færdige med at drøfte, præcist hvordan vi skal få flere medarbejdere op i tid. Men at tilbyde de unge nyuddannede fuldtidsstillinger er et oplagt sted at starte. Derudover er der masser af inspiration at hente både inden for og uden for landets grænser. Fx har flere svenske kommuner arbejdet målrettet med at få flere op i tid. Og erfaringerne viser, at flere medarbejdere på fuldtid er med til at give bedre arbejdsmiljø, sammenhængskraft, mere kompetente medarbejdere og øget ligestilling. Så udover at sikre nok arbejdskraft, er der mange gode grunde til at fortsætte arbejdet,” siger Michael Ziegler.

Flere skal i gang med en af social- og sundhedsuddannelserne

En ambitiøs dimensioneringsaftale, som indeholder et markant løft af praktikpladser, samt en kampagne, der skal tiltrække unge til uddannelserne, har været vigtige milepæle for KL i 2019. Målet med kampagnen er at sætte fokus på faglighed, arbejdsglæde og på den forskel, man som medarbejder gør i de ældre borgeres hverdag, så flere unge får øjnene op for faget.

KL har også, sammen med en række parter på området, sat fokus på at mindske frafaldet på social- og

sundhedsuddannelserne – bl.a. gennem videndeling med eksempler fra kommuner, der har arbejdet systematisk med at fastholde elever. Nogle af de, der falder fra, og som allerede har vist en interesse for faget, kan med lidt hjælp fastholdes i uddannelserne og være med til at sikre, at kommunerne også i fremtiden har de nødvendige og kompetente hænder i ældreplejen.

Digitalisering skal forbedre fremtidens velfærd

Kommunernes brug af digitalisering, data og teknologi er i rivende udvikling og er med til at forny og forbedre de velfærdsydelser, som borgerne modtager. KL's nye digitaliseringsstrategi sætter en ny fælles retning med en række konkrete initiativer – herunder et videntcenter, en teknologitænk tank, Borgerblikket samt en teknologiradar.

Danmark er blandt de fremmeste i verden, når det kommer til digitalisering i den offentlige sektor. FN har bl.a. kåret Danmark som verdens førende indenfor offentlig digitalisering. Det er i høj grad kommunernes fortjeneste i tæt samarbejde med staten.

Kommunerne er klar til at tage de næste skridt i arbejdet med digitalisering, data og teknologi. For at styrke det arbejde, har KL udsendt strategien "På forkant med fremtidens velfærd", som skal være med til at sætte rammerne for de kommende års indsatser i kommunerne og de næste fælles skridt.

“Det skal være gennemsigtigt, så borgerne ved, hvad der sker med deres personlige oplysninger i og på tværs af sektorer.

Thomas Kastrup-Larsen, formand for KL's Arbejdsmarkeds- og Borgerserviceudvalg

Med strategien følger en række konkrete initiativer, der skal understøtte udviklingen af den digitale omstilling i kommunerne. Et af de initiativer er et nyt fælles videntcenter, som KL og KOMBIT står bag. Målet med videntcenteret er, at kommunerne i højere grad kan dele viden, styrke samarbejdet og stå på hinandens erfaringer. Derfor bliver et af videntcenterets hovedopgaver at sikre alle kommuner let adgang til viden, inspiration og handlingsorienterede guides og værktøjer.

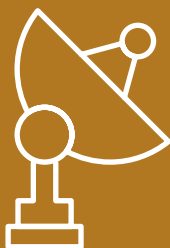
Ny teknologitænk tank skal debattere etik

Et andet initiativ i KL's digitaliseringsstrategi er en ny teknologitænk tank. Digitalisering, databrug og ny teknologi giver mange muligheder for at forny og forbedre de velfærdsydelser, som borgerne modtager. Men der rejser sig også en række etiske udfordringer og dilemmaer i forhold til, hvordan digitalisering, data og ny teknologi skal anvendes.

Derfor skal teknologitænk tanken være med til at understøtte debatten om etiske udfordringer og dilemmaer ved øget brug af data og teknologi i kommunerne samt komme med bud på konkrete løsninger.

KOMMUNERNES TEKNOLOGIRADAR

KL har sammen med Deloitte Digital og kommunerne udviklet Kommunernes Teknologiradar. Radaren er et redskab, som kommunerne kan bruge til at få overblik over forskellige teknologiers modenhed i en kommunal kontekst. Radaren kan bruges som grundlag for at drøfte og prioritere udvikling af opgaveløsningen med brug af teknologi. Både i interne dialoger mellem politikere, direktion, ledere og medarbejdere samt mellem digitaliseringsområdet og forretningsområderne og eksternt i dialoger med borgere, partnere, leverandører mv.





KL OG KOMBIT'S VIDENCENTER FOR DIGITALISERING OG TEKNOLOGI

For at understøtte digital omstilling i kommunerne har KL og KOMBIT oprettet et fælles KL/KOMBIT videncenter.

Videncenteret skal bidrage til, at alle kommuner får let adgang til viden, inspiration, handlingsorienterede guides og værktøjer udarbejdet af kommuner eller af KL og KOMBIT. Målet er, at kommunerne i højere grad kan dele viden, styrke samarbejdet og stå på hinandens erfaringer.

Videncenteret er først og fremmest digitalt. Det er et site, der samler viden om digitalisering og teknologi på tværs af fagområderne. I videncenteret kan kommunerne gå på opdagelse i, hvordan teknologier kan anvendes og skabe værdi i kommunerne og i de udfordringer, der tegner sig.

Videncenteret indeholder også guides og værktøjer om alt fra sikkerhed til it-indkøb og rammearkitektur.

Selvom potentialerne er mange og store, er den digitale udvikling også forbundet med store dilemmaer og svære balancer. Derfor er digitalisering blevet et vigtigt politisk emne, der ikke kun handler om, hvad vi kan, men i høj grad også om, hvad vi vil.

Borgerne skal have tillid til brugen af teknologi og data

”Vi skal på den ene side udnytte de nye muligheder og tage både kunstig intelligens og robotter til os. Men på den anden side skal ingen borgere opleve at blive mødt af en mur af robotter, hvis sagen kalder på en samtale mellem mennesker. Borgerne skal have tillid til den måde, vi bruger data og teknologi på. Det skal være gennemsigtigt, så borgerne ved, hvad der sker med deres personlige oplysninger i og på tværs af sektorer,” siger Thomas Kastrop-Larsen, formand for KL's Arbejds- og Borgerserviceudvalg.

Anvendelse af kunstig intelligens er et af de områder, som rejser mange etiske overvejelser. Derfor er der brug for at få konkrete erfaringer og større viden om brug af kunstig intelligens. Syv kommuner er derfor sammen med KL gået i gang med syv konkrete afprøvninger af

anvendelse af kunstig intelligens i kommunal kontekst.

Et af projekterne skal afprøve, om man kan sikre bedre match mellem ledige borgere og virksomheder. Et andet skal afprøve intelligent fordeling og journalisering af mails for at sikre hurtigere sagsbehandling.

Borgerblikket skal ud i alle kommuner

Borgerne er det absolutte centrum i kommunernes arbejde med at udvikle brugen af digitalisering og ny teknologi i opgaveløsningen – herunder borgernes tillid og tryghed.

Derfor er Borgerblikket, som på forsøgsbasis har givet borgere overblik over deres sager i kommunen, et tredje initiativ i KL's digitaliseringsstrategi – udviklet i tæt samarbejde mellem fem kommuner, KL og KOMBIT.

I Økonomiaftalen for 2020 blev det aftalt, at Borgerblikket frem mod 2024 bredes ud til alle landets kommuner. Målet er, at borgere i højere grad oplever gennemsigtighed og mulighed for større ejerskab over data om dem selv i kommunerne.

An aerial photograph showing a wide, light-colored gravelly riverbank on the left and a narrow channel of dark green water on the right. The gravel is composed of many small, light-colored stones. The water is calm and reflects the sky. The overall scene is natural and serene.

**02/
KL'S REGNSKAB 2019**



Ledelsespåtegning

Vi har dags dato aflagt årsrapporten for 2019 for KL.

Årsrapporten aflægges i overensstemmelse med årsregnskabslovens regler for klasse A-virksomheder med tilvalg fra højere klasser.

Det er vores opfattelse, at årsregnskabet giver et retvisende billede af foreningens aktiver, passiver og finansielle stilling pr. 31. december 2019 samt af resultatet af foreningens aktiviteter og pengestrømme for regnskabsåret 1. januar – 31. december 2019. Ledelsesberetningen indeholder efter vor opfattelse en retvisende redegørelse for de forhold, beretningen omhandler.

Årsrapporten indstilles til delegeretmødets godkendelse.

KØBENHAVN, DEN 27. FEBRUAR 2020

Formand Jacob Bundsgaard	Tonni Hansen
Næstformand Martin Damm	Jette Skive
Frank Jensen	Jens Bo Ive
Thomas Gyldal Petersen	Jørn Pedersen
Thomas Adelskov	Ulrik Wilbek
Jacob Bjerregaard	Erik Flyvholm
Birgit Stenbak Hansen	Per Clausen
Thomas Kastrup-Larsen	
Leon Sebbelin	
Michael Ziegler	

/Kristian Wendelboe

Den uafhængige revisors revisionspåtegning

Til de delegerede

Påtegning af årsregnskabet

Vi har revideret årsregnskabet for KL for regnskabsåret 1. januar - 31. december 2019, der omfatter resultatopgørelse, balance, egenkapitalopgørelse og noter, herunder anvendt regnskabspraksis. Årsregnskabet udarbejdes efter årsregnskabslovens regler om regnskabsaflægelse for klasse A-virksomheder.

Konklusion

Det er vores opfattelse, at årsregnskabet giver et retvisende billede af foreningens aktiver, passiver og finansielle stilling pr. 31. december 2019 samt af resultatet af foreningens aktiviteter for regnskabsåret 1. januar - 31. december 2019 i overensstemmelse med årsregnskabslovens bestemmelser for regnskabsklasse A.

HELLERUP, DEN 27. FEBRUAR 2020

PricewaterhouseCoopers

Statsautoriseret Revisionspartnerselskab
CVR-nr. 33 77 12 31

Jesper Møller Langvad	Jesper Randall Petersen
statsautoriseret revisor	statsautoriseret revisor
mne21328	mne34352

Kontingent 2021

I henhold til KL's love fastsættes kontingentet af delegeretmødet. Kontingentet er gældende, indtil det ændres på et senere delegeretmøde.

Kontingentet for 2021 er uændret i forhold til 2020-niveau, idet det dog pris- og lønfremskrives med i alt 1,9 pct. Kontingentet i 2021 vil dermed udgøre 3.865,73 kr. pr. 100 indbyggere (indbyggertal er fastfrosset pr. 1. januar 2014, hvilket betyder, at kontingentet pr. indbygger i faste priser er faldet).

Pris- og lønudviklingen i kommunerne fra 2020 til 2021 forventes at udgøre 2,5 pct.

Kontingentfremskrivningen baseres på den forventede kommunale pris- og lønudvikling, således at afvigelser mellem forventet og faktisk omkostningsudvikling reguleres i det efterfølgende års kontingent.

Ved fastsættelsen af kontingentsatsen for 2021 har det vist sig, at de anvendte pris- og lønskøn for årene 2018-2020 samlet set har været 0,6 pct. for høje i forhold til de aktuelle satser og de nye skøn for perioden. Afvigelsen er indregnet som en regulering af den foreslåede kontingentsats for 2021.

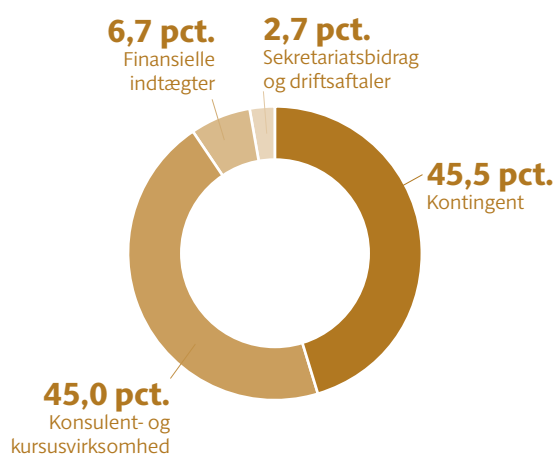
KL's regnskab 2019

Årets resultat udviser et overskud på 448.601 kr.

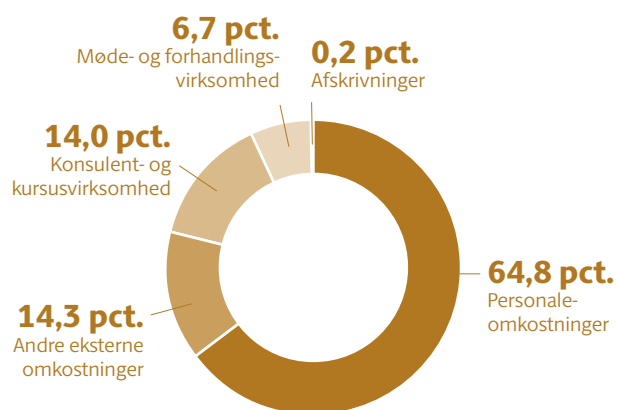
KL's egenkapital er ved årets udgang opgjort til 783,5 mio. kr. I forhold til primo året svarer dette til, at egenkapitalen er reguleret med årets overskud og med en positiv forskydning

i kapitalandelen i Kommunernes Revision (13,4 mio. kr.) svarende til årets resultat herfor samt med årets aktuarmæssige regulering af pensionsforpligtelsen overfor tidligere KL-ansatte tjenestemænd (22,5 mio. kr.). Samlet set er KL's egenkapital dermed øget med 36,3 mio. kr. i 2019 i forhold til 2018.

› FINANSIERINGENS SAMMENSÆTNING 2019



› OMKOSTNINGERNES FORDELING 2019



Resultatopgørelse

1. januar – 31. december 2019

	2019	2018
	KRONER	KRONER
Kontingentindtægter	207.693.369	203.650.749
Indtægter ved konsulent- og kursusvirksomhed	205.068.540	177.275.009
Sekretariatsbidrag og driftsaftaler	12.440.439	12.078.782
Indtægter i alt	425.202.348	393.004.540
Personaleomkostninger	-295.156.436	-278.483.994
Omkostninger ved konsulent- og kursusvirksomhed	-63.675.235	-42.453.371
Møde- og forhandlingsvirksomhed	-30.422.028	-24.566.610
Andre eksterne omkostninger	-65.174.191	-62.200.375
Af- og nedskrivninger på materielle anlægsaktiver	-1.101.495	-1.138.970
Resultat før finansielle poster	-30.327.037	-15.838.780
Indtægter af kapitalandele i dattervirksomheder og associerede virksomheder	11.250.000	5.500.000
Andre finansielle indtægter	19.525.638	10.773.505
Resultat før skat	448.601	434.726
Skat af årets resultat	0	0
Årets resultat	448.601	434.726
Resultatdisponering		
Overført resultat	448.601	434.726
I alt	448.601	434.726

Som af bestyrelsen foreslås overført til næste år.

Balance

pr. 31. december 2019

	2019	2018
	KRONER	KRONER
AKTIVER		
Anlægsaktiver		
Grunde og bygninger	2.770.025	2.831.925
Andre anlæg, maskiner og inventar	1.992.556	3.032.152
It-systemer	0	0
Materielle anlægsaktiver	4.762.581	5.864.077
Kapitalandele i tilknyttede virksomheder	245.018.750	245.018.750
Kapitalandele i associerede virksomheder	900.000	900.000
Andre værdipapirer og kapitalandele	322.000	322.000
Deponeringer	137.207.198	137.207.198
Gældsbreve i tilknyttede virksomheder	352.406.250	352.750.000
Finansielle anlægsaktiver	735.854.198	736.197.948
Anlægsaktiver i alt	740.616.779	742.062.025
Omsætningsaktiver		
Tilgodehavender fra salg og tjenesteydelser	28.317.054	26.318.488
Andre tilgodehavender	29.187.029	20.201.062
Tilgodehavender	57.504.083	46.519.550
Værdipapirer	370.350.272	381.880.323
Likvide beholdninger	107.116.907	96.869.623
Omsætningsaktiver i alt	534.971.262	525.269.496
Aktiver i alt	1.275.588.041	1.267.331.521
PASSIVER		
Egenkapital	783.489.116	747.187.591
Hensatte forpligtelser		
Pensionsforpligtelser	88.772.524	111.234.092
Deponeringer	137.207.199	137.207.198
Negativ kapitalandel i tilknyttet virksomhed	124.115.831	137.507.187
Hensatte forpligtelser	350.095.554	385.948.477
Langfristede gældsforpligtelser		
Anden gæld, feriepengeforpligtelser	37.432.753	0
Langfristede gældsforpligtelser	37.432.753	0
Kortfristede gældsforpligtelser		
Leverandører af varer og tjenesteydelser	32.586.935	25.736.405
Anden gæld	71.983.683	108.459.048
Kortfristede gældsforpligtelser	104.570.618	134.195.453
Passiver i alt	1.275.588.041	1.267.331.521

An aerial photograph of a river winding through a dense forest. The trees are in various shades of green, yellow, and orange, suggesting an autumn setting. The river is a dark blue-grey color, contrasting with the vibrant foliage. The text '03/ KL'S ORGANISATION' is overlaid in white, bold, sans-serif font in the upper left quadrant.

03/ KL'S ORGANISATION



KL's bestyrelse 2018-2022



FORMAND
BORGMESTER
Jacob Bundsgaard (A)
Aarhus



NÆSTFORMAND
BORGMESTER
Martin Damm (V)
Kalundborg



BORGMESTER
Frank Jensen (A)
København



BORGMESTER
Thomas Kastrup-
Larsen (A)
Aalborg



BORGMESTER
Thomas Gyldal
Petersen (A)
Herlev



BORGMESTER
Birgit Stenbak
Hansen (A)
Frederikshavn



BORGMESTER
Thomas Adelskov (A)
Odsherred



BORGMESTER
Jacob Bjerregaard
(A)
Fredericia



BORGMESTER
Tonni Hansen (F)
Langeland



**KOMMUNAL-
BESTYRELSES-
MEDLEM**
Per Clausen (Ø)
Aalborg.



BORGMESTER
Jørn Pedersen (V)
Kolding



BORGMESTER
Ulrik Wilbek (V)
Viborg



BORGMESTER
Jens Ive (V)
Rudersdal



BORGMESTER
Erik Flyvholm (V)
Lemvig



BORGMESTER
Michael Ziegler (C)
Høje-Taastrup

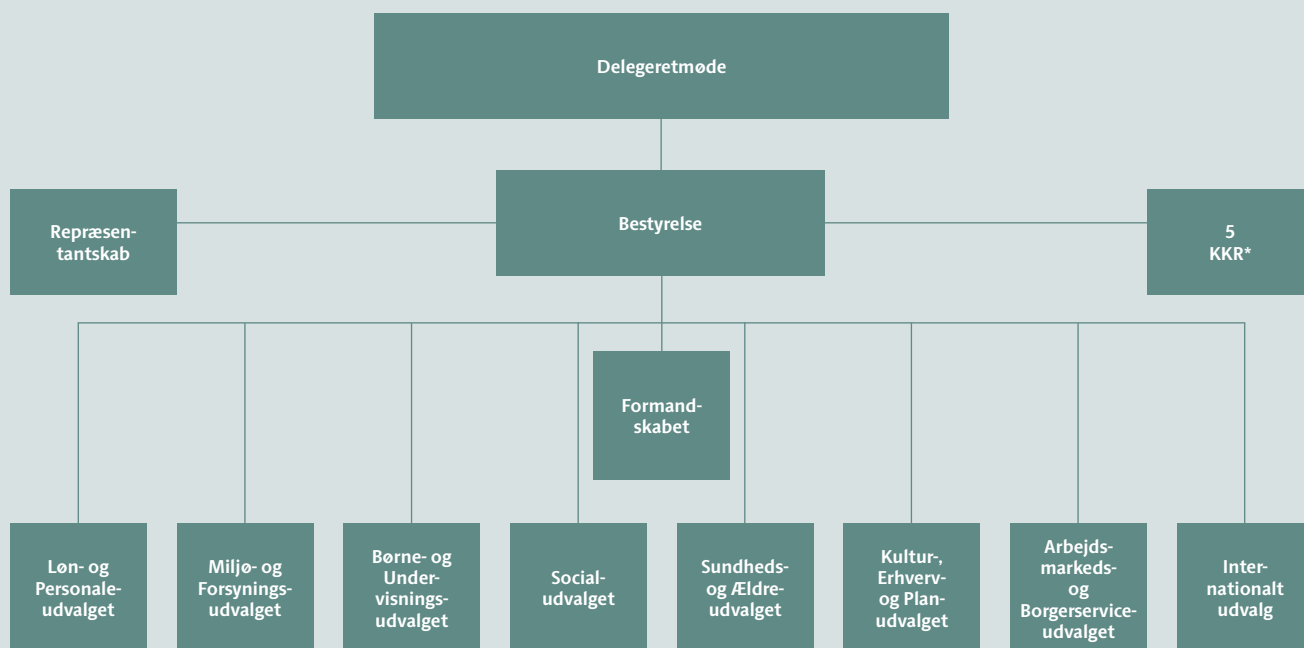


BORGMESTER
Leon Sebbelin (B)
Rebild



RÅDMAND
Jette Skive (O)
Aarhus

KL's politiske organisation 2018-2022



* KKR: Kommunekontaktråd

KL's udvalg 2018-2022

ARBEJDSMARKEDS- OG BORGERSERVICEUDVALGET

FORMAND **BORGMESTER** Thomas Kastrop-Larsen (A), Aalborg
NÆSTFORMAND 2. NÆSTFORMAND I BORGERREPRÆSENTATIONEN Carl Christian Ebbesen (O), København
BORGMESTER Winni Grosbøl (A), Bornholm
BORGMESTER Jan Petersen (A), Norddjurs
KOMMUNALBESTYRELSESMEDLEM Mikkel Dragmose-Hansen (F), Middelfart
KOMMUNALBESTYRELSESMEDLEM Thor Temte (Ø), Næstved
KOMMUNALBESTYRELSESMEDLEM Frank Schmidt-Hansen (C), Vejen
RÅDMAND Jane Jegind (V), Odense
BORGMESTER Steen Vindum (V), Silkeborg

BØRNE- OG UNDERVISNINGSDVALGET

FORMAND **BORGMESTER** Thomas Gyldal Petersen (A), Herlev
NÆSTFORMAND **BORGMESTER** Jens Ive (V), Rudersdal
1. VICEBORGMESTER Søren Kristensen (A), Silkeborg
KOMMUNALBESTYRELSESMEDLEM Hüseyin Arac (A), Aarhus
KOMMUNALBESTYRELSESMEDLEM Knud Erik Hansen (A), Faxe
RÅDMAND Thomas Medom (F), Aarhus
KOMMUNALBESTYRELSESMEDLEM Anne Marie Geisler Andersen (B), Esbjerg
BORGMESTER Sofia Osmani (C), Lyngby-Taarbæk
1. VICEBORGMESTER Flemming Nørgaard (V), Favrskov

LØN- OG PERSONALEUDVALGET

FORMAND **BORGMESTER** Michael Ziegler (C), Høje-Taastrup
NÆSTFORMAND **BORGMESTER** Steen Christiansen (A), Albertslund
BORGMESTER Arne Boelt (A), Hjørring
BØRNE- OG UNGDOMSBORGMESTER Jesper Christensen (A), København
RÅDMAND Thyge Enevoldsen (Ø), Frederiksberg
KOMMUNALBESTYRELSESMEDLEM Preben Andersen (O), Skive
BORGMESTER John Schmidt Andersen (V), Frederikssund
BORGMESTER Henrik Hvidesten (V), Ringsted
BORGMESTER Jesper Frost Rasmussen (V), Esbjerg

INTERNATIONALT UDVALG

FORMAND **BORGMESTER** Erik Flyvholm (V), Lemvig
NÆSTFORMAND 2. VICEBORGMESTER Kirstine Bille (F), Syddjurs
BORGMESTER Kirsten Jensen (A), Hillerød
KOMMUNALBESTYRELSESMEDLEM Per Bødker Andersen (A), Kolding
KOMMUNALBESTYRELSESMEDLEM Jens Christian Gjesing (A), Haderslev
1. VICEBORGMESTER Per Nørhave (O), Ringsted
KOMMUNALBESTYRELSESMEDLEM Eva Borchorst Mejnertz (B), Aarhus
BORGMESTER Jens Ive (V), Rudersdal
KOMMUNALBESTYRELSESMEDLEM Anders Rosenstand Laugesen (V), Skanderborg

KULTUR-, ERHVERV- OG PLANUDVALGET

FORMAND **BORGMESTER** Leon Sebbelin (B), Rebild
NÆSTFORMAND **KOMMUNALBESTYRELSESMEDLEM** Jesper Kiel (Ø), Svendborg
BORGMESTER Helle Adelborg (A), Hvidovre
BORGMESTER H.C. Østerby (A), Holstebro
BORGMESTER Peter Rahbæk Juel (A), Odense
KOMMUNALBESTYRELSESMEDLEM Per Flor (A), Ringsted
BORGMESTER Jørn Pedersen (V), Kolding
BORGMESTER Ib Lauritsen (V), Ikast-Brande
BORGMESTER Hans Ejner Bertelsen (V), Morso

SOCIALUDVALGET

FORMAND **BORGMESTER** Thomas Adelskov (A), Odsherred
NÆSTFORMAND **BORGMESTER** Ulrik Wilbek (V), Viborg
BORGMESTER Allan S. Andersen (A), Tårnby
BORGMESTER Niels Viggo Lynghøj (A), Struer
RÅDMAND Brian Dybro (F), Odense
KOMMUNALBESTYRELSESMEDLEM Lene Fruelund (Ø), Silkeborg
KOMMUNALBESTYRELSESMEDLEM Per Kjærsgaard Bragt (O), Læso
BORGMESTER Erik Buhl (V), Varde
BORGMESTER John Engelhardt (V), Glostrup

KL's udvalg 2018-2022

MILJØ- OG FORSYNINGSUDVALGET

FORMAND BORGMESTER Jacob Bjerregaard (A), Fredericia
NÆSTFORMAND BORGMESTER Kenneth Muhs (V), Nyborg
BORGMESTER Trine Græse (A), Gladsaxe
BORGMESTER Johannes Lundsryd Jensen (A), Middelfart
1. VICEBORGMESTER Bo Abildgaard (A), Guldborgsund
KOMMUNALBESTYRELSESMEDELM Jeppe Trolle (B), Roskilde
KOMMUNALBESTYRELSESMEDELM Annette Mosegaard (C), Ikast-Brande
BORGMESTER Thomas Andresen (V), Aabenraa
RÅDMAND Bünyamin Simsek (V), Aarhus

SUNDHEDS- OG ÆLDREUDVALGET

FORMAND RÅDMAND Jette Skive (O), Aarhus
NÆSTFORMAND BORGMESTER Peter Sørensen (A), Horsens
KOMMUNALBESTYRELSESMEDELM Kristian Hegaard (B), Fredensborg
BORGMESTER Pernille Beckmann (V), Greve
KOMMUNALBESTYRELSESMEDELM Jens Kristian Hedegaard (V), Holstebro
RÅDMAND Mads Duedahl (V), Aalborg
2. VICEBORGMESTER, Nuuradiin S. Hussein (A), Aalborg
SUNDHEDS- OG OMSORGSBORGMESTER Sisse Marie Welling (F), København
KOMMUNALBESTYRELSESMEDELM Per Clausen (Ø), Aalborg

KKR-formænd og -næstformænd 2018-2022

KKR HOVEDSTADEN

FORMAND BORGMESTER
 Steen Christiansen (A), Albertslund
NÆSTFORMAND BORGMESTER
 Karsten Søndergaard (V), Egedal

KKR SJÆLLAND

FORMAND BORGMESTER
 Niels Hörup (V), Solrød
NÆSTFORMAND BORGMESTER
 Carsten Rasmussen (A), Lejre

KKR SYDDANMARK

FORMAND BORGMESTER
 H.P. Geil (V), Haderslev
NÆSTFORMAND BORGMESTER
 Johannes Lundsryd Jensen (A), Middelfart

KKR MIDTJYLLAND

FORMAND BORGMESTER
 Torben Hansen (A), Randers
NÆSTFORMAND BORGMESTER
 Steen Vindum (V), Silkeborg

KKR NORDJYLLAND

FORMAND BORGMESTER
 Arne Boelt (A), Hjørring
NÆSTFORMAND BORGMESTER
 Mogens Gade (V), Jammerbugt



KL's direktion

ADM. DIREKTØR
KRISTIAN WENDELBOE

DIREKTØR
LAILA KILDESGAARD

- › Beskæftigelse
- › Socialområdet
- › Miljø
- › Kultur, erhverv og planområdet

DIREKTØR
KRISTIAN HEUNICKE

- › Arbejdsgiverpolitik
- › Børn, unge og folkeskole
- › Jura og EU

DIREKTØR
CHRISTIAN HARSLØF

- › Sundhed
- › Ældre
- › Digitalisering, teknologi og data

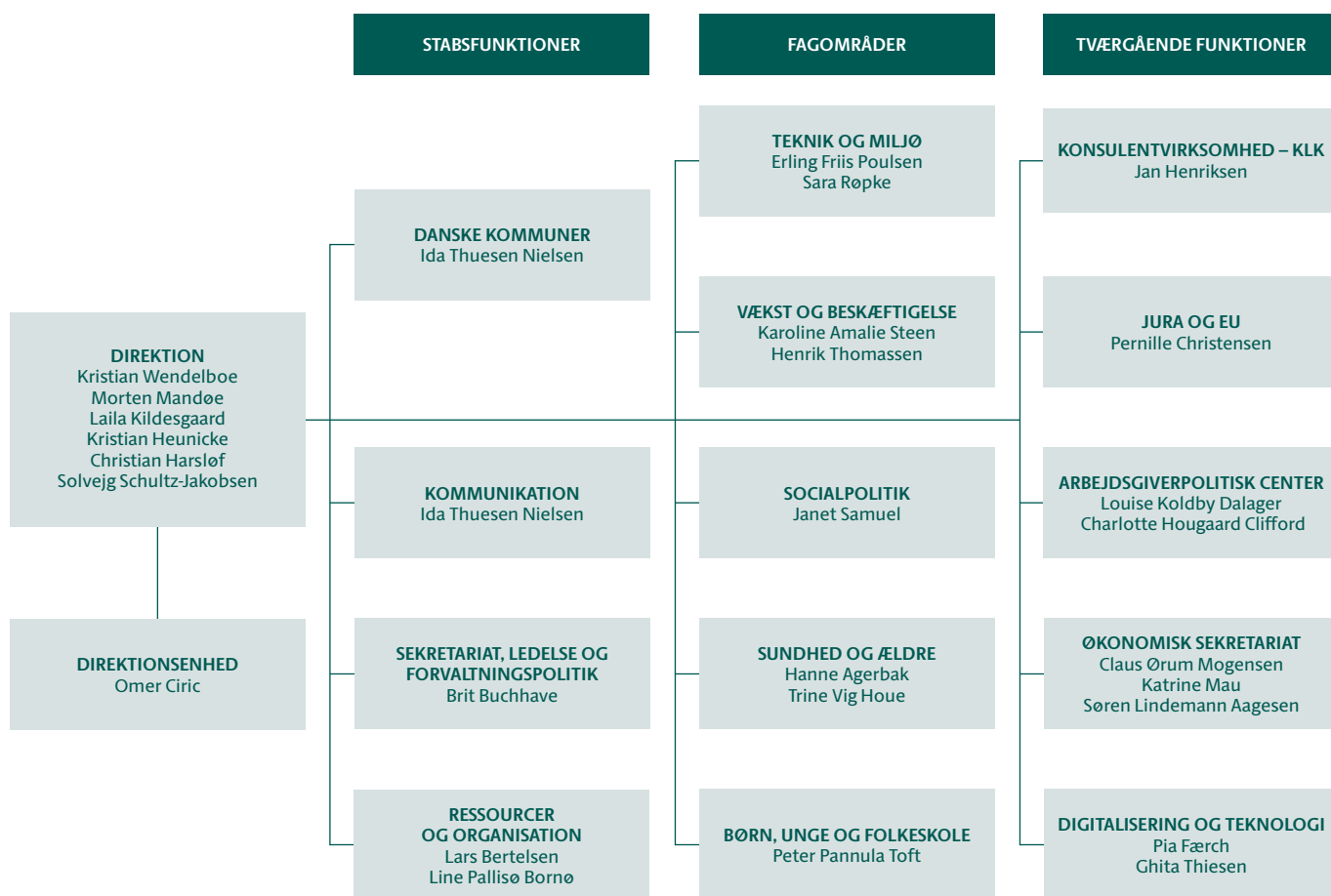
CHEFØKONOM
MORTEN MANDØE

- › Kommunernes økonomi
- › Budgetsamarbejdet
- › Konsulentvirksomhed

SEKRETARIATSCHEF
SOLVEJG SCHULTZ-JAKOBSEN

- › Ledelse og forvaltningspolitik
- › KKR – Kommunekontakttråd
- › Politisk sekretariatsbetjening

KL's sekretariat pr. januar 2020



Denne tryksag er trykt i Danmark ved brug af 100% grøn energi.

Tryksagen er svanemærket, som er det officielle nordiske miljømærke. Mærket betyder, at tryksagen belaster miljøet mindst muligt. Trykkeriet lever i hele sin livscyklus op til skrappe miljømæssige krav. Det er fx. krav til tryksværte og andre kemikalier. Fokus ligger på brug af vegetabiliske og vandbaserede farver, minimalt papirspild, sortering af affald samt energikrav.

Papiret er FSC®-mærket. Mærket betyder, at papiret kommer fra en skovdrift, der tager hensyn til dyre- og planteliv samt de mennesker, der lever i og af naturen. FSC®-mærket følger papiret og sikrer, at det er et bæredygtigt papir, der er fremstillet under miljørigtig produktion.

Genbrug: Tryksagen skal affaldssorteres under papir.





KL
Weidekampsgade 10
2300 København S
Tlf. 3370 3370