

## Indholdsfortegnelse - Bilag

<b>Indholdsfortegnelse - Bilag</b> .....	<b>1</b>
<b>2.2 Erhvervshus Fyn og Erhvervshus Syddjylland - status 2022 og input til resultatkontrakt 2024</b> .....	<b>2</b>
Bilag 1: Resultatkontrakt 2022 mellem KKR Syddanmark og Erhvervshus Fyn .....	2
Bilag 2: Resultatkontrakt 2022 mellem KKR Syddanmark og Erhvervshus Syddjylland.....	24
<b>2.3 Fælles handlemuligheder på det specialiserede socialområde</b> .....	<b>41</b>
Bilag 1: Handlemuligheder .....	41
<b>2.5 Syddanske mobilitetsprioriteringer</b> .....	<b>50</b>
Bilag 1: 230421 GODKENDT UDGAVE Syddanske mobilitetsprioriteringer.....	50
<b>2.6 Fordeling af flygtninge i Syddanmark i 2024</b> .....	<b>52</b>
Bilag 1: Landstal 2024 .....	52
<b>2.7 Syddansk besvarelse på centrale udmeldinger på kommuniaktionsområdet</b> .....	<b>66</b>
Bilag 1: Afrapportering tegnsprogsindsatser.....	66
Bilag 2: Afrapportering punktskriftindsatser .....	72
<b>2.8 Socialtilsyn Syd - Årsrapport og finansieringsbehov for 2024</b> .....	<b>78</b>
Bilag 1: Finansieringsbehov Socialtilsyn Syd 2024.....	78
Bilag 2: R22 Socialtilsyn Syd.....	86
<b>2.9 Årsrapport og regnskab 2022 – og budget for 2024 for Fælleskommunal Socialsekretariat</b> .....	<b>88</b>
Bilag 1: Socialsekretariatet R22 og B2024 .....	88
Bilag 2: Årsrapport 2022 Socialsekretariatet .....	90
<b>2.10 Årsrapport og regnskab 2022 for det fælleskommunale sundhedssekretariat</b> .....	<b>93</b>
Bilag 1: Årsrapport 2022 Fælleskommunalt Sundhedssekretariat .....	93
Bilag 2: Sundhedssekretariat regnskab 22 og budget 24.....	102
<b>2.11 Høring af Sundhedsaftale 2024-2027</b> .....	<b>104</b>
Bilag 1: Høringsversion Sundhedsaftalen 2024-2027 maj 2023 .....	104

**2.2**

**Erhvervshus Fyn og Erhvervshus Sydjylland - status 2022  
og input til resultatkontrakt 2024**

# **Resultatkontrakt 2022**

**mellem  
KKR Syddanmark  
og  
Erhvervshus Fyn**

# Indledning

KKR Syddanmark og Erhvervshus Fyn indgår for 2022 denne resultatkontrakt inden for rammerne af *Aftale om etablering af tværkommunale erhvervshuse* af 25. oktober 2018 og *Aftale om rammerne for erhvervshuse 2021-2023* af 27. januar 2021 indgået mellem KL og Erhvervsministeriet.

Resultatkontrakten mellem KKR Syddanmark og Erhvervshus Fyn indeholder de nationalt fastsatte mål, som følger af rammeaftalen mellem KL og Erhvervsministeriet for 2021-2023, samt yderligere 3 lokale mål med fokus på kvalificeret arbejdskraft, klyngesamarbejde og den regionale fyrtårnsindsats.

# Om Erhvervshus Fyn

*Når de fynske virksomheder har det godt, så har Fyn det godt!*

Det er derfor Erhvervshus Fyns mission at hjælpe de fynske virksomheder med at styrke deres konkurrencekraft og øge væksten, produktiviteten og den bæredygtige udvikling, igennem en bred vifte af erhvervsfremmetilbud.

Erhvervshus Fyn er knudepunkt for alle fynske virksomheders adgang til hele erhvervsfremmesystemet og sikrer den fynske sammenhængskraft, så virksomhederne har nem adgang til hinanden, til videninstitutionerne og til de offentlige instanser – og er sikret de bedste redskaber og rammebetingelser.

Helt konkret tilbyder Erhvervshus Fyn:

- Specialiseret sparring og tilbud om individuel kortlægning af virksomheders vækstmuligheder samt hjælp til realisering af ambitioner.
- Medfinansiering til projekter i virksomhederne indenfor produktudvikling, produktivitetsforbedring, forretningsudvikling og kompetenceudvikling, så de kan accelerere væksten og skabe bæredygtig forretning.
- Klyngeadgang til styrkepositioner bl.a. inden for robotter og droner, den maritime branche og logistik, byggeri og anlæg samt turisme, fordi erhvervshuset har et tæt samarbejde med de nationale klyngeorganisationer.
- De fynske virksomheders knudepunkt i et sammenhængende erhvervsfremme- og innovationssystem, herunder til Trade Council, Innovationsfonden, Vækstfonden, SDEO og EKF.
- Derudover er Erhvervshus Fyn strategisk sparringspartner for Danmarks Erhvervsfremmebestyrelse i arbejdet med at identificere og prioritere regionale potentialer og tiltag.

Erhvervshus Fyn har ca. 70 kompetente og engagerede medarbejdere, der hver dag sætter deres viden og erfaring i spil med fokus på at styrke de fynske virksomheder.

Erhvervshus Fyn holder til i Munkebjerg Business Park i Odense M. og hjælper hvert år mellem 1.500 - 2.000 virksomheder videre.

KKR Syddanmark varetager en styrende rolle for Erhvervshus Fyn, herunder indgåelse af en årlig resultatkontrakt med Erhvervshus Fyn, og inddrages i erhvervshusets bidrag til erhvervsfremmestrategien fra Danmarks Erhvervsfremmebestyrelse.

KKR Syddanmark varetager i hver funktionsperiode endvidere den samlede proces for udpegning af medlemmer til bestyrelsen for Erhvervshus Fyn, herunder beslutter de indstillingsberettigede erhvervsorganisationer og videninstitutioner, jf. lov om erhvervsfremme.

## Resultatopgørelse og afrapportering

Efter vedtagelse indsendes resultatkontrakten til KL og Erhvervsstyrelsen.

Status på resultatopfyldelse skal afrapporteres til KKR Syddanmark årligt, eller når KKR Syddanmark i øvrigt anmoder om det. Den endelige resultatopfyldelse afrapporteres, når denne kan opgøres efter årets afslutning.

Erhvervshusene skal årligt afrapportere til KL og Erhvervsstyrelsen om resultatopfyldelse med udgangspunkt i de indgåede resultatkontrakter, jf. *Aftale om rammerne for erhvervshuse 2021-2023*.

Direktøren har ansvaret for overholdelse af og afrapportering på resultatkontrakten.

# Særlige indsatsområder

## 1. Samarbejde mellem erhvervshus og kommuner

For at sikre et forenklet erhvervsfremmetilbud, set med de fynske virksomheders øjne, har de 9 fynske ejerkommuner organiseret initiativerne i S/I Erhvervshus Fyn med den fælleskommunale selskabsform Erhvervshus Fyn P/S, der varetager de fælles fynske turismeindsatser (under navnet "Destination Fyn"), de forstærkede fynske klyngeindsatser (igennem de nationale klynger) og den fælleskommunale udvikling af erhvervsrammevilkår (under navnet "Byregion Fyn").

De delte administrative funktioner i S/I Erhvervshus Fyn bidrager samtidig til effektiv drift af S/I Erhvervshus Fyn der, isoleret set, er landet mindste Erhvervshus, funderet på landets mindste basisfinansiering.

For at sikre, at de fynske virksomheder oplever en god og sammenhængende erhvervsfremmeindsats på tværs af kommuner, erhvervshus og øvrige aktører, igangsatte Erhvervshus Fyn og de 9 kommuner under resultatkontrakten for 2019 udvikling af en samarbejdsmodel og påbegyndte implementeringen af denne i 2020.

Samarbejdet udvikledes yderligere i 2021, hvor Erhvervshus Fyn lancerede Erhvervshus Fyn Platformen, et administrativt fællesskab baseret på skalering af Erhvervshusets forretningsservices. Disse tilbydes de tættest samarbejdende nationale klynger samt til de nationale og regionale specialiserede ordninger. Det primære formål er at understøtte knudepunktsydelse i erhvervshuset. Samtidig vil platformen bidrage til en effektivisering i form af en administrativ omkostningsreduktion såvel i Erhvervshus Fyn som i de deltagende nationale klynger.

## 2. Kendskabsgrad og erhvervshusets opsøgende indsats

Erhvervshus Fyn skal ifølge rammeaftalen tilbyde individuel og specialiseret vejledning til alle virksomheder med erkendt og ikke erkendt behov for specialiseret vejledning.

Både Erhvervshuset og kommunernes lokale Erhvervsservice har til opgave at sikre, at kendskabet til det samlede Erhvervsfremmesystems tilbud kommunikeres ud til virksomhederne.

Det kan ske ved nyhedsbreve, seminarer, gå-hjem-møder, indlæg i netværk m.v. Møder o.l. kan, når det er relevant, afholdes i fællesskab mellem Erhvervshus og den lokale erhvervsserviceenhed.

## 3. Erhvervshusets indsats for de fynske styrkepositioner

De særligt prioriterede erhvervsområder i strategien for den decentrale erhvervsfremme for Fyn omfatter robotter og droner, maritimeerhverv, byggeri og anlæg, turisme og sundheds- og velfærdsinnovation. Fyn har stærke industrier, der tiltrækker store investeringer og genererer stor eksport indenfor automatisering med robotter, droner og digitalisering af processer generelt. De fynske styrkepositioner næres i styrke allerede i dag i form af velfungerende nationale klyngesamarbejder.

Det er en strategisk beslutning af bestyrelsen for Erhvervshus Fyn at rette særligt fokus på virksomhedsindsatsen i de prioriterede erhvervsområder og dermed Fyns unikke styrkepositioner. Således understøtter Erhvervshus Fyn konsolideringen og udviklingen af klynger og innovationssamarbejder indenfor de fynske styrkepositioner.

#### 4. Grøn og cirkulær omstilling

Erhvervshusene skal som del af et sammenhængende erhvervsfremmesystem understøtte den grønne omstilling gennem uvildig vejledning om bl.a. grøn forretningsudvikling, energieffektivisering, ressourceanvendelse, værdikæder, ny regulering, og hvordan digitale teknologier og data kan bidrage til virksomhedernes grønne omstilling.

Erhvervshusene skal dermed gøre den grønne omstilling og cirkulære økonomi konkret og vedkommende for virksomhederne og hjælpe dem med, at få adgang til de værktøjer, som de kan bruge for at tage næste skridt i en grøn retning.

Erhvervshus Fyn har i såvel 2020 som 2021 været igennem flere interne processer med henblik på at løfte kompetencerne hos erhvervshusets medarbejdere. Såvel i erhvervshuset vision som mission er der særligt fokus på at hjælpe de fynske virksomheder i en mere bæredygtig retning. Indsatsen afspejles i såvel husets programtilbud som i den specialiserede vejledning, der omfatter vejledning af erfarne forretningsudviklere med den grønne omstilling som særlig kompetence.

Klima er højt på den de 9 fynske ejerkommuners politiske dagsorden. Der er en fælles erkendelse af, at det er en udfordring, der kalder på samarbejde, fælles ambitioner og handlinger.

Erhvervshuset kommer derfor til at assistere de fynske virksomheder med at drage fordel af den fælles fynske satsning, der ligger bag visionen **Fyn 2030 - sammen om en bæredygtig fremtid**<sup>1</sup>.

Vision 2030-indsatsen er koordineret i Erhvervshus Fyn P/S<sup>2</sup>. S/I Erhvervshus Fyns knudepunktsfunktion bliver aktuel i forhold til at binde de fynske virksomheder ind i den fælles fynske bæredygtige udvikling.

#### 5. Digitalisering

Erhvervshusene skal gennem deres indsigt i virksomhedernes daglige drift og vilkår samt viden og ekspertise i digitale teknologier og automatisering, hjælpe og anspre virksomhederne i deres digitale udvikling.

---

<sup>1</sup> Her går de 9 ejerkommuner forrest og viser et samlet Fyn, som med fælles ambitiøse målsætninger om blandt at reducere CO2 udledningen med 80% i 2030 i forhold til udledningen i 1990 og konkrete handlinger går foran i kampen mod klimaudfordringen. Hertil kommer at alle 10 fynske kommuner har tilsluttet sig klimapartnerskabet DK2020 mellem KL, regionerne og Realdania. En samlet fynsk deltagelse i DK2030 udgør et stærkt fundament og understøtter det fælles fynske perspektiv ved at sikre sammenlignelige effektmålinger gennem fælles datagrundlag, værktøjer og videndeling. S/I Erhvervshus Fyns rolle bliver således at sikre de fynske virksomheders adgang til dette samarbejde via det løbende tætte samarbejde imellem de to Erhvervshus enheder.

<sup>2</sup> Konkret igennem afdelingen Byregion Fyn, som er med til at sikre sammenhæng mellem det operationelle niveau i kommunerne og de politiske mål og strategier dels ved at facilitere et programledernetværk for klimaindsatsen i de fynske kommuner, hvor der også sikres tæt koordinering og sammenhæng mellem Fyn 2030 og DK2020. Der afholdes løbende møder i netværket. Dels gennem sekretariatsbetjeningen af både det politiske og det administrative fælles fynske topledelsesniveau ved Borgmesterforum Fyn og Kommunaldirektørforum Fyn.



Erhvervshus Fyn har i de senere år haft et særligt fokus på den digitale omstilling, med henblik på at øge produktiviteten og konkurrenceevnen for fynske virksomheder. Indsatsen afspejles i erhvervshusets sparringsindsats omfattende forretningsudviklere med særlige kompetencer indenfor digital procesoptimering, teknologier, e-handel og digital markedsføring. Erhvervshusets projekter omfatter en meget stor palette af digitale programtilbud til virksomhederne – såvel lokale som nationale.

Erhvervshus Fyns egen tracking-undersøgelse af covid-19 pandemien, og de medfølgende restriktioner i virksomhedernes drift af egen virksomhed, viser da også meget tydeligt et behov for øget digitalisering i de fynske virksomheder.

Digitalisering er derfor fremadrettet et strategisk prioriteret indsatsområde for erhvervshuset.

## **6. Kvalificeret arbejdskraft**

Erhvervshus Fyn udvikler og tilbyder specialiseret vejledning målrettet kvalificeret arbejdskraft, og efterfølgende tilbyder disse til relevante segmenter af fynske virksomheder. Indsatsen for kvalificeret arbejdskraft var et af de emner, der var under bearbejdning i såvel 2020 som 2021. Indsatsen er også indeholdt som et lokalt mål i nærværende resultatkontrakt for 2022. Den adresserer såvel opkvalificering af virksomhedens nuværende medarbejdere som rekruttering af nye medarbejdere både med og uden opkvalificering, som en del af tiltrækningsprocessen. Erhvervshus Fyn arbejder tæt sammen med uddannelsesinstitutioner, Styrelsen for Arbejdsmarked og rekruttering (STAR) og øvrige relevante aktører på området.

## **7. Medarbejdernes kompetencer**

Erhvervshusenes medarbejderes kompetencer er det vigtigste aktiv for erhvervshusenes arbejde. Erhvervshusene skal være tværkommunale kompetencecentre, hvor medarbejderne har specialiserede faglige og tidssvarende kompetencer inden for forretningsdrift og -udvikling samt viden om love og regler, der knytter sig til virksomhedsdrift og forretningsudvikling. Derfor bør medarbejdere, der vejleder virksomheder, have konkret erfaring fra det private erhvervsliv, fx fra selvstændig virksomhed eller fra ledelses- eller bestyrelsesniveau.

Medarbejderne i Erhvervshus Fyn besidder en bred vifte af de kompetencer de fynske virksomheder efterspørger. Rekruttering og udvikling af medarbejderne til det fynske erhvervshus er med særlig fokus på de faglige og branchemæssige indsatser der er beskrevet i det regionale kapitel for den nationale strategi for erhvervsfremme, og i øvrigt med erhvervshusets prioriterede indsatser for øje. For at understøtte behovet for en bred vifte af specialistkompetencer bedst muligt, udveksler Erhvervshus Fyn kompetencer og deler viden på tværs med landets øvrige erhvervshuse. Hvor der ikke er kritisk masse og ressourcer hos Erhvervshus Fyn til at tilbyde specialistkompetencer, samarbejder Erhvervshus Fyn i høj grad med de øvrige erhvervshuse.

## **8. Bestyrelsens ansvar**

Bestyrelsen for S/I Erhvervshus Fyn har ansvaret for den overordnede ledelse af erhvervshuset og fastlægger rammerne for erhvervshusets virksomhed. De enkelte bestyrelsesmedlemmer er udpeget i deres personlige egenskab og bidrager hver især med erfaring og viden som repræsentanter for virksomheder, kommuner, videninstitutioner, regioner og arbejdstagere.

S/I Erhvervshus Fyn har en aktiv, arbejdende og ansvarlig bestyrelse, hvor medlemmerne sammen træffer kvalificerede beslutninger om tilrettelæggelsen af erhvervshusets drift og strategi. Derudover er bestyrelsen sparringspartner for Danmarks Erhvervsfremmebestyrelse.

Bestyrelsen har ansvar for, at erhvervshuset overholder de love og regler samt aftalegrundlag og vedtægter, der regulerer det, og at erhvervshuset lever op til de intentioner og formål, der er

fundamentet for deres virke. Bestyrelsen træffer beslutning om deltagelse i aktiviteter af større økonomisk eller strategisk betydning for erhvervshuset, og kan vælge at foretage konkrete prioriteringer ift. erhvervshusets indsatser og profil.

S/I Erhvervshus Fyns bestyrelse er aftalepart i erhvervshusets resultatkontrakt med KKR Syddanmark. Derfor skal bestyrelsen godkende resultatkontrakten og sikre sammenhængen mellem de årlige mål i resultatkontrakten og bestyrelsens strategiske mål for det fynske erhvervshus.

## Opsummering af mål for Erhvervshus Fyn

<b>Nationalt fastsatte mål</b> De nationale mål for erhvervshusene er ens for alle seks erhvervshuse og fastsat i rammeaftalen 2021 – 2023 mellem KL og Erhvervsministeriet.
1. Virksomhedernes kendskab til erhvervshusene
2. Bred geografisk spredning
3. Kvalitet, kompetencer og virksomhedernes tilfredshed
4. Erhvervshusenes knudepunktsfunktion
5. Erhvervshusenes kriseberedskab
6. Grøn omstilling og cirkulær økonomi
7. Effekt i virksomhederne
8. Digitalisering og nye teknologier
<b>Lokale mål</b> De lokale mål aftales mellem KKR Syddanmark og Erhvervshus Fyn.
9. Klyngesamarbejde
10. Kvalificeret arbejdskraft
11. Fyrtårmsunderstøttelse

## Nationalt fastsatte mål

### Mål 1 – Virksomhedernes kendskab til erhvervshusene

Erhvervshusene skal kunne betjene alle virksomheder med behov for specialiseret vejledning. For at virksomhederne kan få gavn af erhvervshusene kræver det, at de kender erhvervshusene og deres ydelser.

For at erhvervshusene kan løfte den opgave, kræver det et bredt kendskab til erhvervshusene hos dansk erhvervsliv. I september 2020 blev der gennemført en måling af virksomhedernes kendskab til erhvervshusene, som viste en kendskabsgrad på 33 pct. på landsplan. Målet for 2021 var en kendskabsgrad på 38%. **Der er ikke fastsat mål for kendskabsgraden i 2022.** Kendskabsgraden skal i 2023 være mindst 50%.

Mål	<p>Kendskabsgrad: Ikke fastsat mål for kendskabsgraden i 2022.</p> <p>"Nysalg": Mindst 50 pct. af de vejledte virksomheder skal være nye i forhold til de virksomheder, der modtog vejledning fra erhvervshuset året før.</p>
Metode	<p>Kendskabsmål opgøres af Erhvervsstyrelsen, der i tredje kvartal 2022 udsender en spørgeskemaundersøgelse til et repræsentativt udsnit af danske virksomheder. I undersøgelsen vil virksomhederne i Erhvervshus Fyns geografi blive spurgt, om de har hørt om Erhvervshus Fyn.</p> <p>Andelen af virksomheder der svarer bekræftende på det spørgsmål, vil derved være Erhvervshusets kendskabsgrad.</p> <p>Målet om andelen af nye vejledte virksomheder ("nysalg") opgøres på baggrund af registreringerne i Erhvervshus Fyns CRM-system af, hvorvidt erhvervshuset har vejledt virksomheden året forinden.</p>
Afrapportering	<p>Erhvervsstyrelsen afrapporterer til erhvervshusene og KL vedr. virksomhedernes kendskab i efteråret 2022.</p> <p>Erhvervsstyrelsen afrapporterer årligt til KL og erhvervshusene vedr. andelen af nye vejledte virksomheder i forhold til året før.</p> <p>Erhvervshus Fyn afrapporterer på den baggrund til KKR Syddanmark.</p>

## Mål 2 – Bred geografisk spredning

For at understøtte erhvervsudviklingen i hele Danmark og virksomhedernes brug af erhvervshusene i både land og by, er det vigtigt, at virksomheder i landdistriktskommuner såvel som bykommuner kender til og gør brug af erhvervshusenes ydelser.

Mål	Der skal sikres en geografisk spredning blandt de virksomheder det enkelte erhvervshus hjælper, så hele det kommunale opland afspejles.
Metode	Målet fastsættes nærmere under de lokale mål.
Afreportering	Afreportering fra Erhvervshus Fyn til KKR Syddanmark, KL og Erhvervsstyrelsen sker en gang årligt.

### Mål 3 – Kvalitet, kompetencer og virksomhedernes tilfredshed

Virksomhederne skal opleve en høj kvalitet i vejledningen og kompetente medarbejdere, så erhvervshusene opbygger et godt omdømme.

På den baggrund er der i rammeaftalen mellem KL og Erhvervsministeriet for 2021-2023 aftalt et mål om, at mindst 80 procent af de vejlede virksomheder, der har modtaget vejledning og som er sendt til brugerevaluering, angiver at de er meget tilfredse med erhvervshus-medarbejderens kompetencer. Målet er uddybet i tabellen nedenfor.

Mål	<p>Mindst 80 pct. af de vejlede virksomheder angiver i brugerevalueringen, at de er "Meget tilfredse" med erhvervshus-medarbejdernes faglige kompetencer. Målet skal være opfyldt for hvert af erhvervshusenes drifts- og vækstsegmenter.</p> <p>Erhvervshusene opnår hvert år en Net Promotor Score (NPS) på mindst 70 for hhv. deres drifts- og vækstsegment.</p>
Metode	<p>Tilfredsheds målet opgøres af Erhvervsstyrelsen ved, at de virksomheder, der har modtaget specialiseret vejledning i 2022 samt er tilmeldt brugerevaluering, bedes vurdere hvorvidt virksomheden er tilfreds med erhvervshus-medarbejderens faglige kompetencer.</p> <p>Målet opgøres på baggrund af data i brugerevalueringssystemet, hvor spørgsmålet "Hvor tilfreds er du med erhvervshus-medarbejderens faglige kompetencer" besvares med "Meget tilfreds", "Tilfreds", "Hverken/eller", "Utilfreds", "Meget Utilfreds" eller "Ved ikke".</p> <p>NPS måles ved, at virksomhederne angiver i brugerevalueringen, at de vil anbefale erhvervshusene til andre virksomheder. (Score på 9 eller 10 fratrukket scorer på 1-6)</p>
Afrapportering	<p>Erhvervsstyrelsen afrapporterer til KL og erhvervshusene en gang årligt. Erhvervshus Fyn afrapporterer årligt til KKR Syddanmark.</p>

#### Mål 4 – Erhvervshusenes knudepunktsfunktion

Erhvervshusene fungerer som indgang og knudepunkt i det samlede erhvervsfremmesystem, og skal kunne henvise de vejledte virksomheder, som har brug for yderligere sparring og rådgivning til relevante private rådgivere og andre aktører og ydelser i det offentlige erhvervsfremme- eller innovationssystem. På den baggrund fastsættes følgende målepunkt:

Mål	I 2022 angiver mindst 45 pct. af de henviste virksomheder, at de har benyttet den eksterne rådgivning eller vejledning efter henvisning fra erhvervshuset.
Metode	<p>Målet opgøres af Erhvervsstyrelsen ved, at de virksomheder, der har modtaget specialiseret vejledning i 2021 samt er tilmeldt brugerevaluering, bedes vurdere hvorvidt virksomheden har benyttet sig af den henvisning til eksterne rådgivning de fik henvist af Erhvervshus Fyn.</p> <p>Virksomhederne tæller med, hvis de angiver at de har modtaget henvisning til ekstern rådgivning eller vejledning af erhvervshuset. Virksomheder tælles med i andelen hvis de har benyttet eller forventer at benytte henvisningen indenfor det næste halve år. Virksomheder der ikke ved om de har benyttet henvisningen, udgår af beregningen.</p>
Afreportering	Erhvervsstyrelsen afreporterer til KL og erhvervshusene en gang årligt. Erhvervshus Fyn afreporterer årligt til KKR Syddanmark.

## Mål 5 – Erhvervshusenes kriseberedskab

Erhvervshusene har siden corona-krisens begyndelse spillet en vigtig rolle i hjælpen til de mange virksomheder, hvis forretning er blevet hårdt ramt. Krisen havde også i 2021 en stor påvirkning på danske virksomheder. Erhvervshus Fyn har i både 2020 og 2021, i et koordineret samarbejde med landets øvrige erhvervshuse, Erhvervsstyrelsen og de fynske kommuner, opretholdt et kriseberedskab med hjælp til virksomhederne. Der er opbygget stor erfaring og indbygget en agilitet i erhvervshuset, der rustet huset godt ved etablering af kriseberedskab i fremtiden. **Men for 2022 er der ikke formuleret et mål om kriseberedskab.**

Mål	Ikke formuleret mål for 2022.
Metode	
Afrapportering	



## Mål 6 – Grøn omstilling og cirkulær økonomi

Grøn omstilling og cirkulær økonomi kan både styrke virksomhedernes konkurrenceevne og bidrage til de danske målsætninger på klimaområdet.

Erhvervshusenes skal understøtte og konkretisere grøn omstilling og cirkulær økonomi for virksomhederne, herunder forretningsmuligheder i forbindelse hermed. På den baggrund var der i 2021 fastsat mål for udvikling og implementering af et fælles dialogværktøj, samt mål for virksomhedernes kendskab til Erhvervshus Fyns ydelser inden for bæredygtighed, grøn omstilling og cirkulær økonomi. **Der er ikke fastsat mål for hverken dialogværktøj eller kendskabsgrad i 2022, men der er i 2022 og 2023 fastsat mål for virksomhedernes vurdering af effekten af vejledningen indenfor emnet.** Desuden skal kendskabsgraden i 2023 være steget med yderligere 5% i forhold til målingen i 2021.

Mål	70% af de virksomheder der har modtaget vejledning indenfor bæredygtighed, grøn omstilling og cirkulær økonomi vurderer at vejledningen "i høj grad" forventes at have en positiv effekt for virksomheden.
Metode	<p>Målet vedr. kendskab til erhvervshusets ydelser inden for bæredygtighed, grøn omstilling og cirkulær økonomi, opgøres af Erhvervsstyrelsen, der i tredje kvartal 2022 udsender en spørgeskemaundersøgelse til et repræsentativt udsnit af danske virksomheder. I undersøgelsen vil virksomhederne i Erhvervshus Fyns geografi blive spurgt, om de har hørt om Erhvervshus Fyn.</p> <p>Såfremt en virksomhed har hørt om Erhvervshus Fyn, vil de blive spurgt ind til hvilke tilbud de mener Erhvervshus Fyn tilbyder. Andelen der under dette spørgsmål angiver at de tror erhvervshuset tilbyder ydelser inden for at arbejde mere med bæredygtighed, grøn omstilling og cirkulær økonomi, anvendes som mål. Virksomheder der ikke kender erhvervshuset, indgår ikke i beregningen.</p>
Afrapportering	Erhvervsstyrelsen afrapporterer til KL og erhvervshusene om kendskabet i 2021 og 2023. Erhvervshus Fyn afrapporterer på den baggrund til KKR Syddanmark.

## Mål 7 – Effekt i virksomhederne

Erhvervshusenes formål er at styrke erhvervsudviklingen i hele Danmark, herunder bl.a. at forbedre virksomhedernes produktivitet og konkurrenceevne. På den baggrund fastsættes følgende målepunkter:

Mål	<p>I 2022 vurderer 70 pct. af de virksomheder, der har modtaget hjælp i erhvervshusene at vejledningen "I høj grad" forventes at have en positiv effekt for virksomheden.</p> <p>For virksomheder i erhvervshusenes vækstsegment skal der to år efter endt vejledning, kunne måles en mervækst på mindst 10 procentpoint i omsætning og mindst 5 procentpoint i beskæftigelse i forhold til en kontrolgruppe af sammenlignelige virksomheder.</p> <p>Virksomheder i erhvervshusenes driftssegment har to år efter endt vejledning en øget produktivitet sammenlignet med en kontrolgruppe af sammenlignelige virksomheder. I beregningen måles væksten i virksomhedernes omsætning per årsværk.</p>
Metode	<p>Målet omkring forventet positiv effekt opgøres af Erhvervsstyrelsen ved, at de virksomheder, der har modtaget vejledning i 2021 samt er tilmeldt brugerevaluering, bedes vurdere hvorvidt vejledningen i høj grad forventes at have en positiv effekt for virksomheden.</p> <p>Målet opgøres på baggrund af data i brugerevalueringssystemet, hvor spørgsmålet "I hvor høj grad vurderer du at vejledning vil have en positiv effekt for virksomheden" kan besvares med "I høj grad", "I nogen grad", "I lav grad", "Slet ikke" eller "Ved ikke".</p>
Afrapportering	<p>Erhvervsstyrelsen afrapporterer til KL og erhvervshusene en gang årligt. Erhvervshus Fyn afrapporterer årligt til KKR Syddanmark.</p>

## Mål 8 – Digitalisering og nye teknologier

For mange virksomheder kan styrket digitalisering og brug af nye teknologier være et vigtigt element i forhold til at udvikle eller gentænke virksomhedens drift og forretningsudvikling med henblik på at øge produktiviteten og styrke konkurrenceevnen. På den baggrund fastsættes følgende målepunkt:

Mål	I 2022 vurderer 70 pct. af de virksomheder der har modtaget vejledning indenfor digitalisering og brug af nye teknologier, at vejledningen "I høj grad" forventes at have en positiv effekt for virksomheden.
Metode	<p>Målet opgøres af Erhvervsstyrelsen ved, at de virksomheder, der har modtaget specialiseret vejledning i 2020, er tilmeldt brugerevaluering samt angiver at de har modtaget vejledning indenfor digitalisering og automatisering, giver udtryk for, at erhvervshusets vejledning i høj grad forventes at have en positiv effekt for virksomheden.</p> <p>Målet opgøres på baggrund af data i brugerevalueringssystemet, hvor spørgsmålet "i hvor høj grad forventer du at erhvervshusets vejledning vil have en positiv effekt for virksomheden" kan besvares med "i høj grad", "i nogen grad", "i lav grad", "slet ikke" eller "ved ikke". Kun virksomheder, der har svaret, at de har modtaget vejledning indenfor digitalisering og automatisering medtages i opgørelsen.</p>
Afreportering	Erhvervsstyrelsen afreporterer til KL og erhvervshusene en gang årligt. Erhvervshus Fyn afreporterer årligt til KKR Syddanmark.

## Lokale mål aftalt mellem KKR Syddanmark og Erhvervshus Fyn

### Geografisk spredning – nationalt mål 2

Det nationalt fastsatte mål 2, vedrørende geografisk spredning, formuleres som en lokal indsats med henblik på at sikre en geografisk spredning blandt de virksomheder Erhvervshus Fyn hjælper, således at hele det kommunale fynske opland afspejles.

Af rammeaftalen fremgår det at erhvervshusene skal være opsøgende overfor virksomhederne. Den opsøgende indsats er i høj grad medvirkende til at sikre den geografiske spredning blandt de fynske virksomheder. Den opsøgende indsats er formuleret under mål nedenfor og omfatter en fokus på synlighed af erhvervshusets ydelser samt en direkte, opsøgende kontakt til virksomheder i alle de fynske kommuner.

Mål	<p>Målet for 2022 er, at Erhvervshus Fyn</p> <p>Sikrer en geografisk spredning blandt de fynske virksomheder ved følgende indsatser:</p> <p>Synliggørelse af Erhvervshusets ydelser ved 'markedsføring':</p> <ul style="list-style-type: none"><li>• Afholdelse af webinarer om specialiserede temaer</li><li>• Indlæg ved virksomhedsevents arrangeret af lokale erhvervskontorer</li><li>• Formidling af erhvervshusets ydelser via egne kommunikationskanaler</li><li>• Formidling af erhvervshusets ydelser og programmer via lokale erhvervskontorers kommunikationskanaler.</li></ul> <p>Erhvervshuset samarbejder med de Lokale Erhvervsservice (LES) kontorer om at identificere relevante virksomheder med behov for specialiseret vejledning og koordinerer med lokale indsatser.</p> <p>Opsøgende indsatser:</p> <ul style="list-style-type: none"><li>• Lokale virksomhedsleads – Samarbejde med LES om identifikation af virksomheder med behov for specialiseret vejledning i hver kommune</li><li>• Supplerende opsøgende indsats – direkte henvendelse til virksomheder ud fra et veldefineret datagrundlag<sup>3</sup></li></ul>
Metode	Målet opgøres af Erhvervshus Fyn ved opgørelse af tema og deltagerlister ved webinarer og lokale indlæg, lister over "hvor kommer kunderne fra i programmer" og "kommuneoversigter".
Afreportering	Afreportering til KKR sker en gang årligt. Målet er 100 % opfyldt, når de enkelte delmål er opfyldt.

<sup>3</sup> Erhvervsalgoritmer, baseret på Erhvervshusenes mangeårige indsigt. Leveret til de 6 Erhvervshuse af leverandøren E-Statistik.

## Mål 9 – Klyngesamarbejde

<p><b>Mål</b></p>	<p>Målet for 2022 er, at Erhvervshus Fyn</p> <p>Sikrer et gensidigt forpligtende og regulerende samarbejde med alle de 6 klyngeorganisationer, der dækker de 6 fokusområder i det regionale fynske kapitel i den nationale erhvervsfremmestrategi 2020-2023.</p> <p>Fokusområderne med tilhørende nationale klyngeorganisationer er:</p> <ul style="list-style-type: none"> <li>✓ Robot- og Droneteknologi – Odense Robotics</li> <li>✓ Maritime Erhverv – MARLOG</li> <li>✓ Fødevarer – Food &amp; Bio Cluster Denmark</li> <li>✓ En Unik Destinationsfortælling – Destination Fyn</li> <li>✓ Byggeri og anlæg – WE BUILD DENMARK</li> <li>✓ Velfærdsteknologi – Danish Life Science Cluster</li> </ul> <p>Med følgende indsatser:</p> <ul style="list-style-type: none"> <li>✓ Udarbejde resultatkontrakter og/eller samarbejdsaftaler, med hver af de ovennævnte 5 erhvervs-klynger<sup>4</sup></li> <li>✓ Med udgangen af 2022 opgøres målene i resultatkontrakter/samarbejdsaftaler</li> </ul>
<p><b>Metode</b></p>	<p>Målet opgøres af Erhvervshus Fyn ved afrapportering på processen.</p>
<p><b>Afrapportering</b></p>	<p>Afrapportering til KKR sker en gang årligt.</p> <p>Målet er 100 % opfyldt, når der foreligger en afrapportering af de indgåede resultatkontrakter med en opgørelse og evaluering af målopfyldelse for hver.</p>

<sup>4</sup> Samarbejdet med Turismeklyngen Destination Fyn ligger indlejret i det løbende samarbejde imellem de to Erhvervshusenheder, S/I Erhvervshus Fyn og Erhvervshus Fyn P/S, idet sidstnævnte er hjemsted for Destination Fyn samarbejdet.

## Mål 10 – kvalificeret arbejdskraft

Mål	<p>Målet for 2022 er, at Erhvervshus Fyn</p> <p>Udarbejder en strategi for erhvervshusets indsatser med henblik på at sikre fynske virksomheder såvel opkvalificering af deres nuværende medarbejdere som rekruttering af nye medarbejdere både med og uden opkvalificering, som en del af tiltrækningsprocessen.</p> <p>Konkret er leverancen:</p> <p>Udarbejder en strategi for erhvervshusets indsatser for 2022 til 2023, som bl.a. omfatter nedenstående punkter.</p> <ul style="list-style-type: none"> <li>• Brug af eksisterende viden og data om virksomheder med behov for kvalificeret arbejdskraft og 'flaskehalse på jobmarkedet' i dialog med fx RAR, STAR m.fl. eksempelvis relevante fynske klynger.</li> <li>• Samarbejde med STAR, fynske uddannelsesinstitutioner og relevante aktører med henblik på at kortlægge virksomheders kompetencebehov.</li> <li>• Gennemfører individuelle, specialiserede vejledningsforløb målrettet virksomheder med behov for kvalificeret arbejdskraft. Vejledningerne omfatter: <ul style="list-style-type: none"> <li>✓ Afklaring af virksomhedernes potentiale for vækst og udvikling med kvalificeret arbejdskraft</li> <li>✓ Bistå virksomhederne med ansøgning om tilskudsmuligheder</li> <li>✓ Henvise virksomhederne til relevant eksterne leverandører såsom uddannelsesinstitutioner, der kan levere ovennævnte løsninger.</li> </ul> </li> </ul>
Metode	<p>Målet opgøres af Erhvervshus Fyn ved afrapportering på processen samt via registrering i CRM med en segmenteringsnote for specialiserede vejledninger.</p>
Afrapportering	<p>Afrapportering til KKR sker en gang årligt.</p> <p>Målet er 100 % opfyldt, når der foreligger en afrapportering på strategi og proces vedlagt statistik om de vejledte kunder i 2022.</p>

## Mål 11 – Fyrtårnsunderstøttelse

Mål	<p>Erhvervshusets bestyrelse understøtter Vækstteam Fyns indstilling til Danmarks Erhvervsfremmebestyrelse. Dette indebærer at bestyrelsen deler ambitionen om <b>Fyn som internationalt epicenter for udvikling af fremtidens smarte industri:</b></p> <p>Målet for 2022 er: I et tæt samarbejde med Danmarks Erhvervsfremme Bestyrelse og relevante fynske aktører, vil Erhvervshuset understøtte udvikling af, etablering af, samt efterfølgende drift af det samlede konsortium bag de fynske fyrtårnsinitiativer.</p> <p>Konkret vil Erhvervshuset drive eller understøtte de følgende initiativer:</p> <ul style="list-style-type: none"><li>✓ Storskala Produktion af Megakonstruktioner med kollaborative robotter</li><li>✓ Udvikling af fremtidens avancerede droner</li><li>✓ Udvikling af autonom, bæredygtig kystnær skibsfart</li><li>✓ Etablering af Roboternes hus</li><li>✓ Udbredelsen af robotteknologi til danske virksomheder (EDIH)</li></ul> <p>Med følgende indsatser:</p> <ul style="list-style-type: none"><li>✓ Medvirke ved sammensætning af konsortium og underliggende indsatser</li><li>✓ Involvering af relevante fynske virksomheder i indsatserne</li><li>✓ Identificere relevante finansieringsmuligheder</li><li>✓ Søge og hjemtage midler til understøtning af udvikling og etablering</li></ul>
Metode	Målet opgøres af Erhvervshus Fyn ved afrapportering på processen.
Afreportering	Afreportering til KKR sker en gang årligt. Målet er 100 % opfyldt, når der foreligger en afreportering af Erhvervshusets indsats for dannelse af konsortium, udvikling af indsatser m.v.

### Ikrafttrædelse

Resultatkontrakten træder i kraft d. 1. januar 2022.

For KKR Syddanmark

For Erhvervshus Fyn

d. 4 /11 2021

d. 13/10 2021

  
HP Geil  
Formand for KKR Syddanmark

  
Kenneth Muhs  
Formand for Erhvervshus Fyn

**2.2**

**Erhvervshus Fyn og Erhvervshus Sydjylland - status 2022  
og input til resultatkontrakt 2024**



Resultatkontrakt 2022

mellem

KKR Syddanmark

og

Erhvervshus Sydjylland

# Indledning

KKR Syddanmark og Erhvervshus Sydjylland indgår for 2022 denne resultatkontrakt inden for rammerne af Aftale om etablering af tværkommunale erhvervshuse af 25. oktober 2018 og Aftale om rammerne for erhvervshuse 2021-2023 indgået mellem KL og Erhvervsministeriet.

Resultatkontrakten indgås for en 1-årig periode og skal fastsætte målsætninger for arbejdet i Erhvervshus Sydjylland.

Det er aftalt, at aftalen kan forlænges med 1 år ad gangen med de eventuelle justeringer, som parterne ønsker.

I resultatkontrakten udmøntes de nationale mål for Erhvervshusene, som fremgår af rammeaftalen mellem KL og Erhvervsministeriet for 2021-2023.

Derudover konkretiseres Erhvervshus Sydjyllands rolle som knudepunkt for regionalt samarbejde.

Resultatkontrakten mellem KKR Syddanmark og Erhvervshus Sydjylland indeholder de nationalt fastsatte mål, som følger af rammeaftalen mellem KL og Erhvervsministeriet for 2021-2023, samt yderligere lokale mål med fokus på de regionale styrkepositioner, som gælder for Sydjylland samt Middelfart.

Fælles for alle mål for Erhvervshusene er, at de skal understøtte Erhvervshusenes formål og være rettet mod virksomhedernes behov.

Derudover skal Erhvervshus Sydjylland understøtte kommunernes arbejde med DK2020 ved blandt andet at styrke vidensgrundlaget for grøn omstilling og bæredygtighed.

## Om Erhvervshus Sydjylland

Erhvervshus Sydjylland blev i lighed med de øvrige 5 erhvervshuse etableret i forbindelse med det nye forenklede erhvervsfremmesystem, der trådte i kraft 1. januar 2019. Erhvervshus Sydjylland dækker de 13 sydjyske kommuner (inkl. Middelfart).

Erhvervshus Sydjylland har hjemadresse i Vojens, men husets 34 medarbejdere (per 1. januar 2021) arbejder både ud fra kontoret i Vojens, men også i høj grad hos de lokale erhvervskontorer i de 13 kommuner.

Erhvervshusenes overordnede opgave er at bidrage til at øge vækst, produktivitet og konkurrenceevne i erhvervslivet i Danmark. Det indebærer bl.a., at Erhvervshusene skal tilbyde specialiseret vejledning til alle virksomheder i hele landet. Det kan f.eks. være specialiseret vejledning i forhold til digitalisering og implementering af avanceret teknologi, innovative produkter og services, kapital, internationalisering, nye forretningsmodeller, samfundsansvar (CSR), grøn omstilling, krisehåndtering, ledelses- og organisationsudvikling, herunder forberedelse af ejerskifte eller salg mv.

Erhvervshusenes fire nedenstående hovedopgaver er nærmere beskrevet i kapitel 4 i rammeaftalen for 2021-2023:

- Specialiseret og målrettet vejledning til alle typer af virksomheder og før-startere
- Knudepunkt i erhvervsfremmesystemet og samarbejde med innovationsfremmeaktører
- Operatør på erhvervsfremmeprojekter
- Strategisk sparringspartner for Danmarks Erhvervsfremmebestyrelse

KKR Syddanmark varetager en styrende rolle for Erhvervshus Sydjylland, herunder indgåelse af en årlig resultatkontrakt med Erhvervshus Sydjylland. Erhvervshusets bestyrelse skal sikre, at KKR inddrages i erhvervshusets bidrag til erhvervsfremmestrategien. Erhvervshusets formand orienterer desuden løbende KKR om bestyrelsens samarbejde med Danmarks Erhvervsfremmebestyrelse.

KKR Syddanmark varetager i hver funktionsperiode endvidere den samlede proces for udpegning af medlemmer til bestyrelsen for Erhvervshus Sydjylland, herunder beslutter de indstillingsberettigede erhvervsorganisationer og videninstitutioner, jf. lov om erhvervsfremme.

## Resultatopgørelse og afrapportering

Efter vedtagelse indsendes resultatkontrakten til KL og Erhvervsstyrelsen.

Status på resultatopfyldelse skal afrapporteres til KKR Syddanmark løbende, og minimum årligt, eller når KKR Syddanmark i øvrigt anmoder om det. Den endelige resultatopfyldelse afrapporteres, når denne kan opgøres efter årets afslutning.

Erhvervshusene skal årligt afrapportere til KL og Erhvervsstyrelsen om resultatopfyldelse med udgangspunkt i de indgåede resultatkontrakter, jf. *Aftale om rammerne for erhvervshuse 2021-2023*.

Direktøren har ansvaret for overholdelse af og afrapportering på resultatkontrakten.

## Særlige indsatsområder

### 1. Samarbejde mellem erhvervshus og kommune

Erhvervshus Sydjylland og de 13 kommuner har, samtidig med indgåelse af denne resultatkontrakt, aftalt en fælles strategisk ramme for den samlede erhvervsfremmeindsats i Sydjylland – herunder spilleregler for spillet mellem Erhvervshuset, kommunerne, business regions og de lokale erhvervsservices – med fælles vision, mission og værdier.

#### Hensigtserklæringer om mål og indsats

Indenfor den fælles strategiske ramme indgår Erhvervshus Sydjylland hensigtserklæringer med hver af de 13 kommuner og sikrer løbende dialog om den samlede erhvervsserviceindsats i den enkelte kommune. Aftalen indgås med både kommune og den lokale erhvervsservice og kan indeholde fælles mål og indsatser, fastlægge konkrete samarbejdsmodeller og måder at dele viden om virksomheder på.

Som tillæg til denne aftale laves der lokale hensigtserklæringer, der sikrer sammenhæng mellem nærværende resultatkontrakt og målsætninger mellem de respektive kommuner, lokale erhvervsservices og Erhvervshus Sydjylland.

#### Tæt og løbende dialog

Direktørerne for Erhvervshus Sydjylland og de 13 lokale erhvervsservices mødes løbende (pt. hver 14. dag), for i fællesskab at drøfte og udvikle samarbejdet. Direktørerne for de 3 business regions deltager også på møderne, hvor der løbende kan inviteres andre relevante parter ind til møderne (klynger, uddannelsesinstitutioner, regionen, KKR m.fl.)

Erhvervshus Sydjylland har for hver kommune udpeget en key account manager, der knyttes op til den enkelte lokale erhvervsservice. Erhvervshus Sydjylland samarbejder desuden med nøglepersoner i den lokale erhvervsservice omkring kommunikation og marketing i forhold til virksomhederne.

*Erhvervshus Sydjylland inviterer til løbende dialogmøder samt tager initiativ til bilaterale møder med hver af de 13 lokale erhvervskontorer, samt de 3 business regions.*

### Fælles metode og kompetenceudvikling

Erhvervsfremmeaktørerne i det sydjyske har et fælles ansvar for at sikre bedst mulig kvalitet i vejledningen af de sydjyske virksomheder. Sammen gennemfører aktørerne derfor fælles kompetencevklingsforløb for konsulenter/forretningsudviklere i erhvervshuset og i den lokale erhvervsservice. Formålet er såvel en styrkelse af deres kompetencer som at fremme gensidigt kendskab og tillid mellem konsulenterne/forretningsudviklerne.

Intentionen er at udvikle fælles metoder til effektiv vejledning af virksomheder og sømløse samarbejdsformer mellem det basale og den specialiserede erhvervsservice.

Det er besluttet, at de løbende møder med deltagelse af direktørerne i Erhvervshuset og den lokale erhvervsservice er en passende ramme – også i forhold til at udvikling af metoder og kompetencer.

### Fælles dokumentation og vidensdeling

Erhvervshuset og de lokale erhvervsservices deler aktivt viden og erfaringer med hinanden. Det indebærer, at parterne orienterer hinanden om virksomhedskontakter og -forløb, og at alle virksomhedsindsatser dokumenteres i det fælles CRM-system. Deling af virksomhedsinformation kan kun foretages efter samtykke fra den enkelte virksomhed.

Som led i erhvervshusenes rolle som projektoperatør, har erhvervshusene et ansvar for at række ud til relevante aktører, at samarbejde bredt og understøtte det sammenhængende erhvervsfremmesystem med fokus på virksomhedernes behov. Det involverer bl.a. samarbejde med kommunerne om at møde lokale virksomhedsbehov og om en sammenhængende tilgang til at løse lokale ønsker om erhvervsudvikling.

## Opsummering af mål for Erhvervshus Sydjylland

<b>Nationalt fastsatte mål</b> De nationale mål for erhvervshusene er ens for alle seks erhvervshuse og fastsat i rammeaftalen 2021 – 2023 mellem KL og Erhvervsministeriet.
1. Virksomhedernes kendskab til erhvervshusene
2. Bred geografisk spredning
3. Kvalitet, kompetencer og virksomhedernes tilfredshed
4. Erhvervshusenes knudepunktsfunktion
5. Grøn omstilling og cirkulær økonomi
6. Effekt i virksomhederne
7. Digitalisering og nye teknologier
<b>Lokale mål</b> De lokale mål aftales mellem KKR Syddanmark og Erhvervshus Sydjylland.
8. Regional strategi – de 5 ledestjerner
9. Samarbejde med de nationale klynger

## Nationalt fastsatte mål

### Mål 1 – Virksomhedernes kendskab til erhvervshusene

Erhvervshusene skal kunne betjene alle virksomheder med behov for specialiseret vejledning. For at virksomhederne kan få gavn af erhvervshusene kræver det, at de kender erhvervshusene og deres ydelser.

For at erhvervshusene kan løfte den opgave, kræver det et bredt kendskab til erhvervshusene hos dansk erhvervsliv. I september 2020 blev der gennemført en måling af virksomhedernes kendskab til erhvervshusene, som viste en kendskabsgrad på 33 pct. på landsplan.

Mål	Der måles ikke kendskabsgrad i 2022 <sup>1</sup> , men der er et fortsat arbejde mod og fokus på at øge kendskabsgraden i 2022 I 2023 skal kendskabsgraden for hvert erhvervshus være mindst 50 pct.  Mindst 50 pct. af de vejledte virksomheder skal være nye i forhold til de virksomheder, der modtog vejledning fra erhvervshuset året før.
Metode	Målet om andelen af nye vejledte virksomheder opgøres på baggrund af registreringerne i Erhvervshus Sydjyllands CRM-system af, hvorvidt erhvervshuset har vejledt virksomheden året forinden.
Afrapportering	Erhvervsstyrelsen afrapporterer til erhvervshusene og KL vedr. virksomhedernes kendskab i efteråret 2023.  Erhvervsstyrelsen afrapporterer årligt til KL og erhvervshusene vedr. andelen af nye vejledte virksomheder i forhold til året før.  Erhvervshus Sydjylland afrapporterer på den baggrund til KKR Syddanmark.

<sup>1</sup> Ved kendskabsmålingen i september 2020 er kendskabsgraden på landsplan 33 pct., og for de enkelte erhvervshuse: Nordjylland 40 pct., Midtjylland 36 pct., Sjælland 34 pct., Fyn 33 pct., Sydjylland 32 pct. og Hovedstaden 26 pct.

## Mål 2 – Bred geografisk spredning

For at understøtte erhvervsudviklingen i hele Danmark og virksomhedernes brug af erhvervshusene i både land og by, er det vigtigt, at virksomheder i landdistriktskommuner såvel som bykommuner kender til og gør brug af erhvervshusenes ydelser.

Mål	Der skal sikres en geografisk spredning blandt de virksomheder det enkelte erhvervshus hjælper.
Metode	Målet fastsættes nærmere under de lokale mål.
Afreportering	Afreportering fra Erhvervshus Sydjylland til KKR Syddanmark, KL og Erhvervsstyrelsen sker en gang årligt.

### Mål 3 – Kvalitet, kompetencer og virksomhedernes tilfredshed

Virksomhederne skal opleve en høj kvalitet i vejledningen og kompetente medarbejdere, så erhvervs-  
husene opbygger et godt omdømme.

På den baggrund er der i rammeaftalen mellem KL og Erhvervsministeriet for 2020-2023 aftalt et mål  
om, at mindst 80 procent af de vejlede virksomheder, der har modtaget vejledning, og som er sendt til  
brugerevaluering, angiver, at de er meget tilfredse med erhvervshusmedarbejderens kompetencer.  
Målet er uddybet i tabellen nedenfor.

Mål	<p>Mindst 80 pct. af de vejlede virksomheder angiver i brugerevalueringen, at de er "Meget tilfredse" med erhvervshusmedarbejderens faglige kompetencer. Målet skal være opfyldt for hvert af erhvervshusenes drifts- og vækstsegmenter.</p> <p>Erhvervshusene opnår hvert år en Net Promotor Score (NPS) på mindst 70 for hhv. deres drifts- og vækstsegment.</p>
Metode	<p>Målet opgøres af Erhvervsstyrelsen ved, at de virksomheder, der har modtaget specialiseret vejledning i 2022 samt er tilmeldt brugerevaluering, bedes vurdere hvorvidt virksomheden er tilfreds med erhvervshusmedarbejderens faglige kompetencer.</p> <p>Målet opgøres på baggrund af data i brugerevalueringssystemet, hvor spørgsmålet "Hvor tilfreds er du med erhvervshusmedarbejderens faglige kompetencer" besvares med "Meget tilfreds", "Tilfreds", "Hverken/eller", "Utilfreds", "Meget Utilfreds" eller "Ved ikke".</p> <p>NPS-scoren måles ved, at virksomhederne angiver i brugerevalueringen, at de vil anbefale erhvervshusene til andre virksomheder.</p>
Afrapportering	<p>Erhvervsstyrelsen afrapporterer til KL og erhvervshusene en gang årligt. Erhvervshus Sydjylland afrapporterer årligt til KKR Syddanmark.</p>



## Mål 4 – Erhvervshusenes knudepunktsfunktion

Erhvervshusene fungerer som indgang og knudepunkt i det samlede erhvervsfremmesystem, og skal kunne henvise de vejledte virksomheder, som har brug for yderligere sparring og rådgivning til relevante private rådgivere og andre aktører og ydelser i det offentlige erhvervsfremme- eller innovationssystem. På den baggrund fastsættes følgende målepunkt:

Mål	I 2022 angiver mindst 45 pct. af de henviste virksomheder, at de har benyttet den eksterne rådgivning eller vejledning efter henvisning fra erhvervshuset.
Metode	<p>Målet opgøres af Erhvervsstyrelsen ved, at de virksomheder, der har modtaget specialiseret vejledning i 2022 samt er tilmeldt brugerevaluering, bedes vurdere hvorvidt virksomheden har benyttet sig af den henvisning til ekstern rådgivning, den fik af Erhvervshus Sydjylland.</p> <p>Virksomhederne tæller med, hvis de angiver, at de har modtaget henvisning til ekstern rådgivning eller vejledning af erhvervshuset. Virksomhederne tælles med i andelen, hvis de har benyttet eller forventer at benytte henvisningen inden for et halvt år. Virksomheder, der ikke ved, om de har benyttet henvisningen, udgår af beregningen.</p>
Afrapportering	Erhvervsstyrelsen afrapporterer til KL og erhvervshusene en gang årligt. Erhvervshus Sydjylland afrapporterer årligt til KKR Syddanmark.

## Mål 5 – Grøn omstilling og cirkulær økonomi

Grøn omstilling og cirkulær økonomi kan både styrke virksomhedernes konkurrenceevne og bidrage til de danske målsætninger på klimaområdet.

Erhvervshusene skal understøtte og konkretisere grøn omstilling og cirkulær økonomi for virksomhederne herunder forretningsmuligheder i forbindelse hermed. På den baggrund fastsættes følgende målepunkter:

Mål	<p>I 2022 og 2023 vurderer 70 % af de virksomheder der har modtaget vejledning inden for bæredygtighed, grøn omstilling og cirkulær økonomi, at vejledningen "I høj grad" forventes at have en positiv effekt for virksomheden.</p> <p>Der måles ikke kendskabsgrad inden for ydelserne bæredygtighed, grøn omstilling og cirkulær økonomi i 2022, men der er et fortsat arbejde mod og fokus på denne kendskabsgrad i 2022.</p> <p>For Erhvervshus Sydjylland skal virksomhedernes kendskab til erhvervshuset i efteråret 2021 være 73 pct. og i 2023 skal den være steget med yderligere 5 procentpoint<sup>2</sup>.</p>
Metode	<p>Målet vedr. udvikling af det fælles dialogværktøj opgøres af KL og Erhvervsstyrelsen efter dialog med erhvervshusene.</p> <p>Målet vedr. kendskab til erhvervshusets ydelser inden for bæredygtighed, grøn omstilling og cirkulær økonomi, opgøres af Erhvervsstyrelsen, der i tredje kvartal 2021 udsender en spørgeskemaundersøgelse til et repræsentativt udsnit af danske virksomheder. I undersøgelsen vil virksomhederne i Erhvervshus Sydjyllands geografi blive spurgt, om de har hørt om Erhvervshus Sydjylland.</p> <p>Såfremt en virksomhed har hørt om Erhvervshus Sydjylland, vil de blive spurgt ind til, hvilke tilbud de mener Erhvervshus Sydjylland tilbyder. Andelen, der under dette spørgsmål angiver, at de tror erhvervshuset tilbyder ydelser inden for at arbejde mere med bæredygtighed, grøn omstilling og cirkulær økonomi, anvendes som mål. Virksomheder, der ikke kender erhvervshuset, indgår ikke i beregningen.</p>
Afrapportering	<p>Erhvervshus Sydjylland afrapporterer vedr. udviklingen af fælles dialogværktøj til KKR på baggrund af dialogen mellem KL, Erhvervsstyrelsen og erhvervshusene om målopfyldelse.</p> <p>Erhvervsstyrelsen afrapporterer til KL og erhvervshusene om kendskabet i 2021 og 2023. Erhvervshus Sydjylland afrapporterer på den baggrund til KKR Syddanmark.</p>

<sup>2</sup> Ved kendskabsmålingen i september 2020 er kendskabsgraden til erhvervshusenes ydelser inden for bæredygtighed, grøn omstilling og cirkulær økonomi for virksomheder, der kender erhvervshusene, på landsplan 61 pct., og for de enkelte erhvervshuse: Sydjylland 68 pct. Nordjylland 64 pct., Hovedstaden 60 pct., Midtjylland 60 pct., Fyn 59 pct., Sjælland 53 pct.

## Mål 6 – Effekt i virksomhederne

Erhvervshusenes formål er at styrke erhvervsudviklingen i hele Danmark, herunder bl.a. at forbedre virksomhedernes produktivitet og konkurrenceevne. På den baggrund fastsættes følgende målepunkter:

Mål	<p>I 2022 og 2023 vurderer 70 pct. af de virksomheder, der har modtaget hjælp i erhvervshusene, at vejledningen "I høj grad" forventes at have en positiv effekt for virksomheden.</p> <p>For virksomheder i erhvervshusenes vækstsegment skal der to år efter endt vejledning kunne måles en mervækst på mindst 10 procentpoint i omsætning og mindst 5 procentpoint i beskæftigelse i forhold til en kontrolgruppe af sammenlignelige virksomheder.</p> <p>Virksomheder i erhvervshusenes driftssegment har to år efter endt vejledning en øget produktivitet sammenlignet med en kontrolgruppe af sammenlignelige virksomheder. I beregningen måles væksten i virksomhedernes omsætning per årsværk.</p>
Metode	<p>Målet omkring forventet positiv effekt opgøres af Erhvervsstyrelsen ved, at de virksomheder, der har modtaget vejledning i 2022 samt er tilmeldt brugerevaluering, bedes vurdere hvorvidt vejledningen i høj grad forventes at have en positiv effekt for virksomheden.</p> <p>Målet opgøres på baggrund af data i brugerevalueringssystemet, hvor spørgsmålet "I hvor høj grad vurderer du at vejledning vil have en positiv effekt for virksomheden" kan besvares med "I høj grad", "I nogen grad", "I lav grad", "Slet ikke" eller "Ved ikke".</p>
Afrapportering	<p>Erhvervsstyrelsen afrapporterer til KL og erhvervshusene en gang årligt. Erhvervshus Syddjylland afrapporterer årligt til KKR Syddanmark.</p>

## Mål 7 – Digitalisering og nye teknologier

For mange virksomheder kan styrket digitalisering og brug af nye teknologier være et vigtigt element i forhold til at udvikle eller gentænke virksomhedens drift og forretningsudvikling med henblik på at øge produktiviteten og styrke konkurrenceevnen. På den baggrund fastsættes følgende målepunkt:

Mål	I 2022 og 2023 vurderer 70 pct. af de virksomheder, der har modtaget vejledning indenfor digitalisering og brug af nye teknologier, at vejledningen "I høj grad" forventes at have en positiv effekt for virksomheden.
Metode	<p>Målet opgøres af Erhvervsstyrelsen ved, at de virksomheder, der har modtaget specialiseret vejledning i 2020, er tilmeldt brugerevaluering samt angiver, at de har modtaget vejledning indenfor digitalisering og automatisering, giver udtryk for, at erhvervshusets vejledning i høj grad forventes at have en positiv effekt for virksomheden.</p> <p>Målet opgøres på baggrund af data i brugerevalueringssystemet, hvor spørgsmålet "i hvor høj grad forventer du, at erhvervshusets vejledning vil have en positiv effekt for virksomheden" kan besvares med "I høj grad", "I nogen grad", "I lav grad", "Slet ikke" eller "Ved ikke". Kun virksomheder, der har svaret, at de har modtaget vejledning indenfor digitalisering og automatisering, medtages i opgørelsen.</p>
Afrapportering	Erhvervsstyrelsen afrapporterer til KL og erhvervshusene en gang årligt. Erhvervshus Sydjylland afrapporterer årligt til KKR Syddanmark.

## Lokale mål aftalt mellem KKR Syddanmark og Erhvervshus Syddjylland

### Mål 8: Regional strategi – de 5 ledestjerner

I den regionale strategi for Erhvervshus Syddjylland er der udpeget 5 styrkepositioner som omdrejningspunkt for den videre positive udvikling af sydjysk erhvervsliv. Disse styrkepositioner har Erhvervshus Syddjylland adopteret som såkaldte strategiske ledestjerner for erhvervshusets fremadrettede indsatser. Det drejer sig om:

#### Grøn omstilling, Eksport, Digitalisering, Kompetent arbejdskraft og Designtænkning.

Det er en ambition at få skabt en rød tråd mellem de 5 ledestjerner, resultatkontrakten med KKR og samarbejdsaftalerne med de 13 kommuner. Grundlaget for dette blev etableret i 2020, igennem kortlægning af nuværende initiativer inden for ledestjerner og etablering af nulpunktsmålninger.

For at styrke den strategiske indsats inden for de enkelte ledestjerner er målsætningen for 2022 følgende:

Mål 8a	For ledestjernerne <b>Grøn omstilling, Eksport og Digitalisering</b> blev der i 2021 etableret tre teams, som hver især er specialiseret inden for de enkelte ledestjerner, med det formål at styrke den faglige vejledning til virksomheder og samarbejdspartnere inden for disse områder.
Mål 8b	For ledestjernen Kompetent arbejdskraft er der udpeget en medarbejder i Erhvervshus Syddjylland, som koordinerer vores indsats på området.
Mål 8c	For ledestjernen <b>Designtænkning</b> øges kendskab til og samarbejde med aktørerne i design økosystemet. Formålet er at bringe økosystemet i spil hos virksomhederne. Herudover benyttes designværktøjer i virksomhedsvejledningen hvor det giver mening. Det kan være i 1-1 forløb eller i 1 – mange forløb.
Mål 8d	Målsætningen om bred geografisk spredning (mål 2 i rammeaftalen) skal sikre, at der er lige adgang til vejledning for virksomheder i land og by. Målet skal tage hensyn til opdelingen af landdistriktskommuner og bykommuner (bilag 1 i rammeaftalen). Resultatkontrakten <u>skal</u> også adressere rammerne for Erhvervshusets opsøgende virksomhedsindsats (afsnit 7.2 i rammeaftalen).
Metode 8a	I de tre selvstyrende teams, er der opbygget ekspertise som både vil kunne finde anvendelse ved målrettet 1:1 vejledninger, ved ekspertbidrag til workshops, webinarer samt til idégenerering og eksekvering af programmer inden for de enkelte målsætninger.  Grupperne har en række KPI'ere, der dels skal sikre, at der opbygges en relevant virksomhedsrettet viden inden for de tre områder, dels eksekvering af programtilbud og specialiseret vejledninger til en lang række virksomheder.
Metode 8b	Der vil blive udarbejdet samarbejdsaftaler med relevante samarbejdspartnere inden for området.
Metode 8c	Vi måler på antal henvisning til design økosystemet i 2022
Metode 8d	Erhvervshus Syddjylland lægger vægt på, at virksomheder i alle kommuner får tilbudt den samme ydelse. Geografisk spredning sikres gennem erhvervshusets samarbejdsproces med den enkelte kommune, hvor der årligt udfærdiges en hensigtserklæring med de overordnede temaer for samarbejdet. Hver kommune har en tilknyttet kommune key account, og der er aftalte arbejdsdage lokalt hos LES min. en gang i måneden. Ud fra hensigtserklæringen koordinerer LES og key account den opsøgende virksomhedsindsats.

Afreportering	Erhvervshus Syddjylland afreporterer årligt til KKR Syddanmark.
---------------	---

## Mål 9: Samarbejde med de nationale klynger

Danmarks Erhvervsfremmebestyrelse har defineret 10 aktuelle styrkepositioner, som skal fremme målrettet innovation inden for ti sektorer.

I efteråret 2020 blev klyngerne etableret, og en række af disse har hovedkontor eller hubs i Erhvervshus Sydjyllands geografi.

For at sikre at virksomhederne i området får bedst mulig adgang til de nationale klynger, vil Erhvervshus Sydjylland tage initiativ til at indgå samarbejdsaftaler med alle relevante klynger i 2022.

Mål	I 2022 vil Erhvervshus Sydjylland indgå på ny/fortsætte på indgåede samarbejdsaftaler med alle de nationale klynger.  Aftalerne kan både være individuelle eller sammen med de øvrige erhvervshuse
Metode	Proaktivt at række ud til de enkelte klynger og drøfte samarbejds muligheder, og efter en nærmere vurdering indgå samarbejdsaftaler med de mest relevante.  For de øvrige klynger vil der blive lavet samlede samarbejdsaftaler med de øvrige erhvervshuse.
Afrapportering	Erhvervshus Sydjylland afrapporterer årligt til KKR Syddanmark.

### **Ikrafttrædelse**

Resultatkontrakten træder i kraft d. 1. januar 2022.

For KKR Syddanmark

den 4/11 2021



---

HP Geil  
Formand for KKR Syddanmark

For Erhvervshus Sydjylland

den 27/10 2021



---

Henrik Frandsen  
Formand for Erhvervshus Sydjylland



## **2.3**

### **Fælles handlemuligheder på det specialiserede socialområde**

## Handlemuligheder til imødegåelse af udgiftspreset på voksensocialområderne i Syd

I april 2023 drøftede KKR det udgiftspres som voksensocialområderne i alle kommunerne i Syd i disse år oplever. Baggrunden var:

- Regnskabsresultatet for socialområdet i Danmark er steget med 1.6 mia.kr. fra 2021 til 2022. Udgiftsvæksten udfordrer den kommunale budgetlægning, og mange kommuner må gennemføre besparelser på almenområderne for at dække budgetudfordringerne på socialområdet
- Flere borgere bliver dyrere og dyrere
- Prisstigningerne blandt tilbud er størst for private botilbud
- Kapaciteten er under pres i Syd, hvilket tvinger kommunerne til at købe eksterne pladser
- Socialdirektørforum i Syd har igangsat en række tiltag for at analysere årsager til udgiftspreset, samt igangsat øget dataindsamling.

Formand for Socialdirektørforum i Syd Lise Willer deltog ved behandling punktet.

Med baggrund i drøftelser af problemstillingerne, bad KKR Socialdirektørforum om at fremsende konkrete forslag til imødegåelse af udgiftspreset. KKR ønskede med andre ord præsenteret forskellige handlemuligheder til KKR-mødet i juni.

Socialdirektørforum (SDF) følger udviklingen på socialområdet tæt. SDF har noteret sig regeringens udmeldinger om, at kommunerne ikke skal forvente større økonomiske tilførsler på socialområdet i forbindelse med økonomiaftalen. Endvidere har SDF noteret sig, at Ekspertudvalgets første delrapport er udgivet, men at der heller ikke deri er større tiltag, der for alvor vil begrænse udgiftspreset på området. Kommunerne er således aktuelt ret alene om at skulle løse udfordringerne på området. Det er vigtigt for Socialdirektørforum at tilkendegive, at vi i det følgende notat fremsender en række anbefalinger til KKR, som kan understøtte det fælles arbejde i Syd for at imødegå nogle af udfordringerne på socialområdet, men at de fremsendte tiltag, - langt fra vil løse de store økonomiske udfordringer som kommunerne har. Kommunerne kan ikke løse opgaven alene, der er brug for større tiltag og reformer centralt fra, hvis udgiftspreset for alvor skal reduceres.

Socialdirektørforum fremsender her forslag til tiltag til KKR's videre drøftelse.

### **Forslag A:**

#### **Rammeaftalen, og muligheder for øget økonomisk samarbejde blandt kommuner i Syd om Botilbud:**

Rammeaftalen for kommuner og Region i Syddanmark samt bekendtgørelse nr. 219 af 10/02/2022 om finansiering af visse ydelser og tilbud efter lov om social service danner sammen rammerne for samarbejdet om botilbud. Rammeaftalen specificerer principper for styring og kapacitet, men sætter ingen begrænsninger for samarbejder, så længe styringsprincipperne i Rammeaftalen overholdes.

Det betyder konkret, at kommunerne og regionen i Syd kan aftale et mere vidtgående samarbejde om økonomisk underskudsdekning i forbindelse med etablering af nye tilbud, eller blandt eksisterende tilbud – end der i dag findes i Rammeaftalen for Syd.

Underskudsdekning på botilbud vedrører i dag alene de kommuner, der køber pladser til egne borgere på et botilbud i en anden kommune eller på et regionalt botilbud. En sælgerkommune/region som har underskud på et botilbud, skal selv dække op til 5 % inden for egen ramme. Underskud over 5% indregnes i taksten to år efter det år underskuddet vedrører og det dækkes blandt de kommuner, der har haft borgere på tilbuddet.

Fordelen ved at udvide samarbejdet om øget økonomisk underskudsdekning på botilbud i Syd, knytter sig først og fremmest til behovet om at øge kapaciteten på botilbudsområdet. Flere kommuner mangler pladser til komplekse borgere og efterspørger derfor mere kapacitet.

Mange kommuner har dog vanskeligt ved at prioritere byggeri på botilbudsområdet indenfor anlægsrammen, og der er - blandt især mindre kommuner en begrundet bekymring for at bygge flere botilbudspladser, end behovet tilsiger for egne borgere, og som man måske efterfølgende ikke kan sælge.

Et udvidet økonomisk samarbejde om at sikre den/de kommuner og Regionen som bygger til fællesskabets behov, kan tage udgangspunkt i forskellige modeller:

1. En abonnementsordning: Et underskud imødegås ved at sælge et antal pladser på forhånd. De der deltager i abonnementsordningen, forpligtiger sig til at betale for et bestemt antal pladser, uanset om man anvender dem eller ej. Alle kommuner kan være med i abonnementet eller nogle af kommunerne kan deltage.
2. Objektiv finansiering af et underskud: Et underskud fordeles ud fra en fastlagt nøgle, fx indbyggertal blandt kommuner i Syd, eller anden fordelingsnøgle. Alle betaler til underskuddet, uanset om man køber pladser eller ej.
3. Styring via taksten: Belægningsprocenten kan ved nystartede tilbud budgetteres lavere end den forventede belægning ved fuld drift. Det betyder, at taksten i starten er højere, end den vil være over tid. Denne model kan kombineres med model 1 og 2.

Der er således gode muligheder under Rammeaftalen for at udvide samarbejdet om økonomisk underskudsdekning både mellem kommuner, og også i samarbejdet mellem kommuner og Region.

### **Udvidelse af kapaciteten på botilbudsområdet**

Kommunerne i Syd har brug for flere botilbudspladser til borgere med komplekse behov. Jvf. Rammeaftalen og bekendtgørelsen nr. 219 har kommunerne en forpligtelse til at tilvejebringe den nødvendige kapacitet til borgerne.

Socialdirektørforum kortlagde i 2021/2022 behovet for pladser til målgrupper blandt kommunerne i Syd. Kortlægningen viste, at der især mangles pladser til:

- Borgere med autisme i svær og massiv grad
- Borgere med udviklingshæmning og dom
- Borgere med dobbeltdiagnose (misbrug og psykiatri)

Det er ofte disse målgrupper, som typisk også er udadreagerende. Det afføder at kommunerne må købe pladser eksternt, herunder på private botilbud på grund af manglende kapacitet i kommunalt eller regionalt regi.

Udgifterne til private botilbud stiger forholdsmæssigt mere end på kommunale og regionale tilbud jvf. KL's analyse, som tidligere er præsenteret for KKR.

Der er fortsat lange ventelister også hos Regionen.

Socialdirektørforum har været i dialog med KL om kommunerne kan "låne" eller dele hinandens anlægsrammer, og dermed bygge sammen.

KL oplyser at dette ikke er en mulighed. Baggrunden er lidt teknisk:

*"Fra statslig side er der en sanktion tilknyttet de samlede anlægsudgifter i kommunernes budget. Er de højere, end der er aftalt i økonomiaftalen for det pågældende år, så er der en sanktion på op til 1 mia. kr. Den står i udligningslovens § 15, stk. 6: [Bekendtgørelse af lov om kommunal udligning og generelle tilskud til kommuner \(retsinformation.dk\)](#). Der er ikke en tilsvarende sanktion på anlægsudgifterne.*

*Men når man aftaler en anlægsramme, så er den aftalt for kommunerne under ét, og den er ikke fordelt på kommunerne. For at sikre, at kommunerne ikke sanktioneres, koordinerer vi i KL årligt budgetterne efter bedste evne, og den proces tager udgangspunkt i vejledende rammer, som vi i KL udsender. Rammerne er en rent teknisk fordeling, og er tænkt som en strømpil, og ikke et diktat – man kan godt lægge sig både højere og lavere, og det bevæger sig ofte op og ned i takt med budgetprocesserne lokalt, men alle har jo en interesse i, at kommunerne samlet set rammer indenfor skiven."*

Der skal således findes andre veje i Syd til at øge kapaciteten end ved at bygge sammen, det kan gøres ved, at enten en kommune påtager sig at bygge, eller at Regionen anmodes om at bygge flere pladser.

Udfordringen for kommunerne er, at komplekse målgrupper ofte kræver ophold på et botilbud under Serviceloven (SEL) § 107 (midlertidigt ophold) eller SEL § 108 (langvarigt ophold). Her udgør byggeudgiften for kommunen 100% og belaster anlægsrammen fuldt ud.

Det vurderes ikke, at byggeri til en meget kompleks borgergruppe bør bygges efter Almenboligloven (ABL) § 105/85. På trods af det større økonomiske incitament til at bygge med tilskud fra staten under Almenboligloven, så er det ikke den slags byggeri der er mangel på i Syd, da der som nævnt mangles pladser til de mest komplekse borgere. Flere kommuner er i gang med at bygge efter ABL §105/85 til egne borgere.

Kapaciteten bør først og fremmest udbygges på SEL § 107 området i Syd.

Socialdirektørforum har beregnet, hvad det gennemsnitligt koster at bygge et botilbud til 20 borgere med komplekse behov under SEL § 107. Det er forudsat, at der forefindes en kommunal grund, der kan bygges på. Anlægssummen til et byggeri med 20 boliger udgør ca. 36 mio.kr. Beløbet fordeler sig på 19 mio.kr til boligerne og 17 mio.kr. til servicearealerne.

Det er i beregningen forudsat, at boligerne opføres som små 2 rumsboliger på ca. 40 m<sup>2</sup> med eget the køkken og bad. Med baggrund i målgruppens kompleksitet er der taget højde for diverse sikkerhedsforanstaltninger som udgifter til overfaldsalarm, ADK, sikkerhedsglas, loftslift m.m.

Takstgrundlaget udgør ca. 50 mio. kr. årligt.

Da der kan være usikkerhed forbundet med opstart af et tilbud, eller usikkerhed om risikoen for økonomisk underskud, giver det mening at drøfte udvidet økonomisk underskuddækning blandt kommunerne og Regionen i Syd jvf. forrige afsnit, såfremt en eller flere kommuner vælger at udbygge kapaciteten for Syd.

Det bør i den sammenhæng nævnes, Regionen ikke har en anlægsramme, de skal holde sig indenfor på det sociale område. Derfor har kommunerne i Syd også tidligere bedt regionen om at udbygge kapaciteten. De senere år er der bygget følgende af Regionen:

Årstal	Sted	Pladser	Målgruppe
2017 og 2019	Teglgårdsparken, Middelfart	11	Voksne med autisme
2019	Kingstrup, Ejby	6	Voksne med fremadskridende hjerne-skade
2021	Udby	4	Børn og unge med emotionelle, kognitive, psykiatrinære vanskeligheder
2022	Pomonahuset i Udby	8	Unge og voksne med spiseforstyrrelser
2023	Røjleskov i Strib	8	Delvis lukket døgninstitution til børn og unge med adfærdsmæssige udfordringer
Kommer i 2024	Nymarksvej i Fredericia	21	Voksne med autisme med komplekst støttebehov

Regionens anlægsbyggerier skal likviditets finansieres så Regionens muligheder for at bygge afhænger af Regionens samlede likviditet.

### **Indstilling forslag A:**

Socialdirektørforum indstiller til KKR at drøfte fordele og ulemper ved målrettet at igangsætte en fælles udbygning af den kommunale eller regionale kapacitet på botilbudsområdet. Formålet er at kunne imødegå placeringen af borgere i private botilbud.

KKR opfordres til at afdække om der er kommuner, der vil påtage sig at udbygge kapaciteten.

Socialdirektørforum anbefaler endvidere, at KKR drøfter mulighederne for at indgå i et tættere samarbejde om udvidelse af økonomisk underskuddækning.

Socialdirektørforum anbefaler, at øget økonomisk underskuddækning sættes i anvendelse, såfremt KKR beslutter, at der skal bygges flere nye kommunale botilbud med henblik på salg af pladser til borgere i Syd.

### **Forslag B:**

#### **2% besparelse på det specialiserede socialområde i Syd**

Som et instrument til at reducere udgiftspresset på socialområdet kan der iværksættes fx en 2% besparelse i 2024. Besparelsen skal gælde for alle takster og både basis og ydelsespakker samt gennemsnitstakster. Det er vigtigt at alle kommuner, både køber - og sælger kommuner i Syd, forpligtiger sig til at indgå i aftalen om at effektivisere med henblik på at imødegå udgiftspresset.

Besparelserne kan eksempelvis gennemføres ved at reducere på bygningsvedligehold, uddannelse, ledelse, administration, dokumentationskrav m.m. Det vurderes dog, at langt de fleste kommuner gennem de senere år har gennemført besparelser på disse områder, hvorfor der kan opstå vanskeligheder med yderligere reduktioner her.

Det vurderes, at der vil blive behov for også at gennemføre besparelser på serviceniveauet overfor borgerne, hvis de 2% reduktion skal opnås. Det betyder konkret, at der skal reduceres i de borgervendte timer på et botilbud.

Borgerne skal iht. Serviceloven modtage den fornødne individuelle støtte i forhold til deres behov. Der kan derfor opstå behov for at genvurdere en borgers behov for støtte, i lyset af færre ressourcer på botilbuddet. Nogle borgeres støtte vil måske godt kunne reduceres, andre vil man ikke kunne ændre støtteomfanget på. Dette skal håndteres konkret i en dialog mellem køber og sælger kommuner.

Det er vigtigt at alle kommuner i Syd forpligtiger sig til at indgå i arbejdet med at finde løsninger omkring et lavere serviceniveau overfor borgerne, og at man politisk bakker op, når der evt. kommer klager fra borgere og pårørende.

Der gøres opmærksom på, at en række kommunale tilbud i Syd sælger pladser til borgere uden for region Syddanmark. Det vil være nødvendigt med en konkret dialog med den enkelte eksterne kommune om borgernes fremtidige takst og om, hvorvidt den eksterne køber ønsker at modtage en 2% lavere ydelse.

Opmærksomheden henledes også på, at Socialtilsynet sandsynligvis vil vise socialområdet i Syd øget opmærksomhed ved en fælles aftale om 2% besparelser.

Socialdirektørforum gør endvidere opmærksom på, at en beslutning om reduktion på 2% på botilbudsområdet skal forelægges kommunalbestyrelserne, da Rammeaftalen godkendes af kommunalbestyrelserne.

### **Indstilling forslag B:**

Socialdirektørforum indstiller til KKR at drøfte, om man ønsker at gennemføre 2% besparelser på alle kommunale tilbud i syd fra 2024.

### **Forslag C:**

#### **Udarbejdelse af fælles kvalitetsstandarder og harmonisering af serviceniveauer**

Mange kommuner i Syd, men ikke alle, har udarbejdet kvalitetsstandarder for deres botilbud og øvrige indsatser på socialområdet, som er politisk godkendte.

Derudover har alle kommuner og Regionen fastlagt pakker eller moduler omkring deres takster i botilbud, som borgerne indplaceres efter.

Et fremadrettet tiltag for kommunerne i Syd kunne være at igangsætte en afdækning af muligheder for at udarbejde fælles kvalitetsstandarder, mere harmoniserede

serviceniveauer og en fælles ramme om de timer som borgerne indplaceres efter i taksterne.

Det vil også kunne overvejes at fastsætte egentlige fælles takstlofter på nogle af tilbuddene fx på kommunale forsorgshjem/herberger, kommunale kvindekrisecentre, i misbrugsbehandlingen, og i dagtilbud SEL § 103 og § 104.

Formålet med at styrke og ensarte samarbejdet på ovennævnte områder i Syd er, at ensarte de områder på socialområdet, hvor kommunerne selv har indflydelse og hvor en fælles holdning og tilgang i Syd, kan bidrage til at begrænse dele af udgiftsvæksten. Det vil kræve, at alle kommuner bakker op om den retning og et mere fælles grundlag for service og pris i Syd.

Det skal her bemærkes, at alle kommuner fra tid til anden modtager Ankestyrelsens afgørelser på klager, som fastsætter et højere serviceniveau eller en mere vidtgående støtte til en borger, end først fastsat lokalt. Dette vil ovennævnte tiltag ikke kunne ændre ved. Dette vil fortsat skulle håndteres lokalt.

### **Indstilling forslag C:**

Socialdirektørforum indstiller følgende til KKR:

1. At der igangsættes en afdækning af muligheder for at udarbejde fælles kvalitetsstandarder på tværs af kommuner i Syd
2. At der igangsættes en afdækning af spændet i timerne i pakker/moduler mellem kommuner, med henblik på afsøgning af muligheder for at skabe mere ensartede serviceniveauer
3. At der igangsættes en afdækning af muligheder for at indføre takstlofter på dele af servicelovsområdet i de kommunale tilbud i Syd

Arbejdet kan igangsættes efterår 2023. Det vurderes at arbejdet vil tage i hvert fald et år, da alle 22 kommuner skal inddrages. Det vil være nødvendigt med inddragelse af eksterne konsulenter.

### **Forslag D:**

#### **Rammebudgetter på det specialiserede socialområde**

KKR har bedt Socialdirektørforum om at vurdere fordele og ulemper ved indførelse af rammebudgetter på det specialiserede socialområde.

Et rammebudget er et fast budget, som et botilbud har til rådighed og som skal anvendes til at støtte borgerne på det pågældende botilbud. Borgernes behov kan variere over tid. Ved rammebudgetter/rammestyring er det tilbuddets opgave at tilrettelægge arbejdet på botilbuddet, så alle borgernes aktuelle behov tilgodeses indenfor rammen.

Myndighedsområderne vurderer borgernes individuelle behov og fastlægger niveauet for støtte via sin visitation. Myndighed tager stilling til, hvor borgeren skal have tilbudt en botilbudsplads, også på botilbud hvor der måtte blive indført rammebudgetter. Ved indførelsen af rammebudget, vil borgerens generelle støttebehov ikke blive afspejlet i en højere eller lavere takst. Alle borgere, uanset behov for støtte, vil koste det samme på botilbuddet.

Som køber vil man derfor generelt ikke vide konkret, hvor mange timer man får for pengene. Det er således vigtigt, at alle kommuner i Syd accepterer, at der i botilbud med rammestyling, vil være andre præmisser for køb og salg, end under de nuværende moduler og takster, som i dag løbende justeres op og ned på botilbuddet, i takt med borgernes behov ændres.

Rammeaftalen i Syd giver dog mulighed for at supplere den gennemsnitlige takst med en særforanstaltning, som udløser en særlig takst til imødegåelse af en borgers ganske særlige udfordringer. Der kan opstå et pres på myndighed og køber kommunen ift. anmodning om særtakster. Der skal således arbejdes kontinuerligt for at begrænse en udgiftsvækst her.

Generelt kan fordele og ulemper ved rammebudgetter opstilles således:

Fordele	Ulemper
Det enkelte tilbud ved, hvad deres budget er, og hvor mange medarbejdertimer de har, da det er stationært.	Fast takst uden hensyn til borgernes behov for støtte vil kunne fungere i Syd ved hjælp af en solidarisk aftale, som dækker alle kommuner. For tilbud som sælger til andre steder i landet, kan det blive problematisk. Man kan forestille sig at en sjællandsk kommune får øje på de faste takster og ønsker at købe pladser til borgere med meget stort støttebehov og dermed få en relativt billig plads, men uden at skulle indgå i den solidariske dækning.
Der er frihed i det enkelte tilbud til at organisere arbejdskraften, som man ønsker.	Det anses ikke som muligt at fastsætte differentierede takster, hvis botilbuddene bliver rammestyret.
Der kan spares meget tid på at anvende faste takster, idet der ikke skal bruges tid på tidsregistreringer og takstforhandlinger. Dette vil også give en besparelse i myndighed.	Borgere med store støttebehov kan blive svære at placere, idet de ikke udløser større takst end borgere med mindre støttebehov. Der vil derfor ikke være incitament fra botilbud til at tage imod borgere med stort støttebehov. Dette kan medføre, at der måske må købes flere pladser på private tilbud og dermed forsvinder den økonomiske gevinst. Der er fare for at udgifter stiger yderligere.
Det vil være let at skrue på rammebudgetterne og f.eks. aftale en 2% besparelse	Ved at lave et rammebudget, hvor den enkelte borger ikke bliver visiteret til et antal timer, men en fast ramme som antages at skulle dække en borgers varierende behov, vil man risikere kritik fra Ankestyrelsen.
Der vil sandsynligvis blive skærpet fokus på rehabilitering og pædagogiske metoder, fordi det er den eneste måde, hvorpå botilbuddene kan få rammerne til at strække til alle borgerne	Der vil være en grænse for Socialtilsynet og Ankestyrelsens accept af begrænsninger i rammen.
	Der kan være frygt for, at nogle borgere ikke får den støtte de har behov for, idet der reelt kan indvisiteres til flere opgaver, end der er medarbejdertimer til.
	Alle borgere skal revisiteres, hvis man beslutter at overgå til rammestyling. Det er et betydeligt arbejde, ligesom alle botilbud skal reorganisere deres tilgange/planlægning.
	Der er stor risiko for flere magtanvendelser

Som det fremgår ovenfor, er der betydelige både fordele og ulemper ved indførelse af rammebudgetter på botilbud.

Det er Socialdirektørforums antagelse, at indførelse af rammestyling lettest lader sig gøre ved etablering af nye botilbud, hvor præmisserne fastlægges fra starten.



### **Indstilling forslag D:**

Socialdirektørforum indstiller til KKR at drøfte, hvorvidt der skal arbejdes videre med indførelse af rammebudgetter i lyset af fordele og ulemper, som beskrevet ovenfor.

Såfremt der skal arbejdes videre med rammestyring, så anbefales det, at Socialdirektørforum nærmere afsøger, hvilke tilbud det vil give mening at indføre rammebudgetter på.

Baggrundsnotater:

[Notat Om Rammestyring](#)

[Notat Om Kapacitet Og Byggeri I Fællesskab](#)

[Notat Om Handlemuligheder Inden For Rammeaftalen I Forbindelse Med Udvidelse Af Tilbudsviften](#)

[Iværksættelse Af 2 Procent Besparelse Med Strategisk Arbejdsgruppes Bemærkninger](#)

## **2.5**

### **Syddanske mobilitetsprioriteringer**

## Syddanske mobilitetsprioriteringer – ENDELIG UDGAVE KKR 21.4.2023

De 22 kommuner i Syddanmark og Region Syddanmark er gået sammen om de vigtigste mobilitetsinitiativer for Syddanmark. For at nå målene om en effektiv mobilitet, der er grøn og bæredygtig, skal der prioriteres tiltag, der både fremmer klimavenlig mobilitet, inklusiv mere kollektiv trafik, og infrastrukturtiltag.

For de syddanske kommuner og Region Syddanmark er det afgørende, at initiativerne i Infrastrukturplan 2035 gennemføres i deres helhed og inden for tidsplanen. Der er opmærksomhed på, at det herudover kun i begrænset omfang vil være muligt at gennemføre yderligere statslige infrastrukturtiltag i aftaleperioden.

Endvidere lægges der afgørende vægt på brug af metoder og materialer, der i videst muligt omfang reducerer det negative klimaaftryk og anvendelsen af udtømmelige råstofressourcer, når der planlægges og etableres ny infrastruktur.

På den baggrund prioriterer de 22 syddanske kommuner og Region Syddanmark, at staten tager initiativ til og finansierer følgende mobilitetsinitiativer:

### Bedre rammebetingelser for en grøn og bæredygtig mobilitet

Den traditionelle kollektive transport er voldsomt udfordret. Der er behov for at nytænke den lokale og regionale kollektive trafik og at trafiksselskaberne udvikler sig til at være mobilitetselskaber. Kommuner, region, selskaberne og øvrige aktører skal have bedre økonomiske og lovgivningsmæssige rammer for at løse udfordringen, så mobilitetsformer som fx fleksible behovsstyrede løsninger, samkørsel, cykeltransport, og kombinationer heraf, bliver mere attraktive. De 22 syddanske kommuner og Region Syddanmark vil arbejde for, at staten:

- Tager initiativ til at udarbejde en national mobilitetsplan, der sikrer helhedstænkning på tværs af transportformer og giver kommuner, regioner, selskaber og øvrige aktører bedre rammevilkår til at understøtte en grønnere mobilitet, inklusiv øget statstilskud.

### Bedre togforbindelser

Der skal være et grønt og bæredygtigt alternativ til bilen for daglige pendlere i Syddanmark og på tværs af grænsen, og til bil og fly på de længere nationale og internationale rejser. Derfor skal den statslige togdrift, så hurtigt det er teknisk muligt, forbedres. De 22 syddanske kommuner og Region Syddanmark vil arbejde for, at staten:

- Sikrer bedre direkte lyntogsforbindelser med timedrift, markant reduceret rejsetid og færre stop mellem Esbjerg-København, Sønderborg-København og Aarhus-Hamburg.
- Sikrer S-togslignende regionaltogdrift, med øget frekvens, faste minuttal, og gennemkørende tog på Fyn, mellem de større byer i Trekantområdet og på Esbjerg Nærbane.
- Sikrer en fortsat udvikling af den grænseoverskridende regionaltrafik.

### Færdiggørelse af den midtjyske motorvej

E45 i Trekantområdet og Østjylland har behov for aflastning, og Billund Lufthavn har behov for bedre betjening. Derfor skal den midtjyske motorvej færdiggøres inden for tidsrammen. De 22 syddanske kommuner og Region Syddanmark vil arbejde for, at staten:

- Igangsætter de resterende dele af den midtjyske motorvej i Syddanmark fra Haderslev til Billund hurtigst muligt, og på sigt færdiggør den midtjyske motorvej i sin fulde længde til Hobro.

### Udarbejdelse af fuldt beslutningsgrundlag for nye faste øst-vest forbindelser

Med henblik på at afdække fordele og ulemper samt det indbyrdes tidsperspektiv, vil de 22 syddanske kommuner og Region Syddanmark arbejde for, at staten:

- Udarbejder et fuldt beslutningsgrundlag for en fast forbindelse mellem Als og Sydfyn og for en parallel forbindelse over Lillebælt samt analyserer muligheden for reduktion af Storebæltsafgiften, hurtigst muligt.

## **2.6**

### **Fordeling af flygtninge i Syddanmark i 2024**



Kommunernes Landsforening  
Weidekampsgade 10  
2300 København S

30. april 2024

Udlændingestyrelsen

1. Asylkontor

Farimagsgade 51A

4700 Næstved

Tlf.: 35 36 66 00

[www.nyidanmark.dk](http://www.nyidanmark.dk)

Sagsnummer 23/108198

Sagsbehandler: hnlp

## Landstal for 2024

Det følger af integrationslovens § 6, at Udlændingestyrelsen hvert år senest den 1. maj skal udsende meddelelse om det antal flygtninge, som styrelsen påregner, at der skal meddeles opholdstilladelse til i det kommende år (landstallet).

Det forventede antal visiteringer for et år fastsættes på baggrund af et skøn over antallet af asylansøgere og udviklingen i sagsbehandlingen, herunder anerkendelsesprocenten. Skønnet over antallet af visiteringer er erfaringsmæssigt særdeles vanskeligt at foretage, idet indrejsetallets størrelse og sammensætningen af ansøgerne kan variere betydeligt fra måned til måned, afhængigt af flygtningestrømmenes bevægelser, både globalt og regionalt. Sammensætningen af gruppen af ansøgerne har endvidere afgørende betydning for længden af sagsbehandlingstiden, da der er forskel på, hvor mange samtaler, det er nødvendigt at afholde med ansøgerne, ligesom anerkendelsesprocenten i høj grad påvirkes af asylansøgere nationalitet.

Udlændingestyrelsen vurderer på det nuværende grundlag, at der i 2024 vil blive givet opholdstilladelse til 550 flygtninge, som vil skulle visiteres til kommunerne.

Landstallet for 2024 fastsættes således til 550 personer.

Det bemærkes i den forbindelse, at personer, der søger om opholdstilladelse efter lov om midlertidig opholdstilladelse til personer, der er fordrevet fra Ukraine, ikke indgår i det fastsatte landstal, jf. §

30, stk. 1, i lov om midlertidig opholdstilladelse til personer, der er fordrevet fra Ukraine (særloven). Personer, som meddeles opholdstilladelse efter særloven, fordeles i stedet efter reglerne i særlovens § 30, Side 2 af 12 stk. 3-4, samt efter reglerne i bekendtgørelse nr. 1504 af 8. december 2022 om forholdsmæssige kommunetal for 2022 til fordeling af personer omfattet af lov om midlertidig opholdstilladelse til personer, der er fordrevet fra Ukraine.

### Regionskvoter for 2024

Det følger af integrationslovens § 7, stk. 1, at Udlændingestyrelsen fastsætter det antal flygtninge, som påregnes boligplaceret inden for de enkelte regioner i et kommende kalenderår. De fastsatte regionskvoter udsendes samtidig med landstallet.

#### Regionskvoterne fastsættes således:

	2024
Region	Antal
Region Hovedstaden	135
Region Sjælland	81
Region Syddanmark	125
Region Midtjylland	141
Region Nordjylland	68
<b>Total (landstal)</b>	<b>550</b>

### Kommunekvoter for 2024

Det følger af § 2, stk. 4 i bekendtgørelse nr. 550 af 5. maj 2022 om boligplacering af flygtninge, at til brug for indgåelse af aftaler om kommunekvoter, jf. § 5, stk. 1, udsendes sammen med landstallet de i § 8 nævnte opgørelser, dvs. en opgørelse over befolkningen, jf. § 8, stk. 1, en opgørelse over antallet af indvandrere og flygtninge, jf. § 8, stk. 2, og en opgørelse over antallet af familiesammenførte til flygtninge, jf. § 8, stk. 5.

På den baggrund vedlægger Udlændingestyrelsen de nævnte opgørelser i bilag A.

Udlændingestyrelsen skal nu bede kommunerne i hver region om at søge at indgå en aftale om kommunekvoter for 2024, jf. integrationslovens § 8, stk. 1. Udlændingestyrelsen anbefaler, at eventuelle aftaler indeholder en stillingtagen til, hvorvidt aftalen fortsat skal gælde, hvis landstallet for 2024 på et senere tidspunkt bliver ændret. Aftalen skal meddeles Udlændingestyrelsen inden den 10. september 2023.

Har kommunalbestyrelserne inden for en region ikke inden den 10. september 2023 givet meddelelse til Udlændingestyrelsen om indgåelse af en aftale om kommunekvoter for 2024, fastsætter Udlændingestyrelsen inden den 30. september 2023 for hver kommune i regionen det antal flygtninge, som påregnes boligplaceret inden for de enkelte kommuner i det kommende år, jf. integrationslovens § 8, stk. 3.

Hvis der ikke indgås aftale om kommunekvoter, agter styrelsen at fastsætte kommunekvoterne således som anført i bilag B.

Spørgsmål vedrørende proceduren omkring landstallet og kvoterne kan rettes til Udlændingestyrelsen, specialkonsulent, Hanne Lopdrup, e-mail [hnlp@us.dk](mailto:hnlp@us.dk), telefonnummer, 35 30 87 15.

Spørgsmål vedrørende de bagvedliggende beregninger for landstallet kan rettes til Udlændingestyrelsen, Per Würtz Jacobsen, telefonnummer 23 24 22 80, e-mail [prjc@us.dk](mailto:prjc@us.dk)

Med venlig hilsen



Dorthe Nielsen

## Bilag A: Opgørelse, jf. boligplaceringsbekendtgørelsens § 8

Opgørelse over indbyggere samt flygtninge og indvandrere bosat i kommunerne pr. 1. januar 2023

Kommune nr. og kommune	Indbyggertal pr. 1. januar 2023, ekskl. Christiansø	Antallet af udenlandske statsborgere fra ikke-vestlige lande bosat i kommunerne pr. 1. januar 2023, ekskl. Christiansø, fordelt på opholdsgrundlag	Antal asylansøgere indkvarteret på centre pr. 15. april 2023
<b>Danmark i alt</b>	<b>5.932.561</b>	<b>327.468</b>	<b>2.037</b>
<b>Region Hovedstaden</b>	<b>1.891.778</b>	<b>138.936</b>	<b>296</b>
101 København	653.664	51.219	
147 Frederiksberg	104.664	6.370	
151 Ballerup	50.039	4.075	
153 Brøndby	37.128	5.816	
155 Dragør	14.609	471	
157 Gentofte	74.838	3.582	
159 Gladsaxe	70.001	6.042	
161 Glostrup	23.635	2.190	
163 Herlev	29.215	2.666	
165 Albertslund	27.530	3.740	
167 Hvidovre	53.443	4.737	
169 Høje-Taastrup	55.258	6.913	
173 Lyngby-Taarbæk	58.434	3.006	
175 Rødovre	42.563	4.086	
183 Ishøj	23.457	4.018	
185 Tårnby	43.042	2.779	
187 Vallensbæk	17.031	1.864	
190 Furesø	42.077	2.489	
201 Allerød	26.061	1.167	231
210 Fredensborg	41.689	2.845	
217 Helsingør	63.399	3.719	
219 Hillerød	54.159	3.049	
223 Hørsholm	24.715	1.195	65
230 Rudersdal	57.193	2.693	
240 Egedal	45.202	2.035	
250 Frederikssund	46.117	1.928	
260 Halsnæs	31.466	1.512	
270 Gribskov	41.547	1.477	
400 Bornholm	39.602	1.253	



<b>Region Sjælland</b>	<b>849.857</b>	<b>39.481</b>	<b>155</b>
253 Greve	51.507	3.798	
259 Køge	62.458	3.532	
265 Roskilde	90.446	4.195	
269 Solrød	24.216	1.022	
306 Odsherred	32.977	1.048	
316 Holbæk	73.440	3.552	
320 Faxe	37.344	1.266	
326 Kalundborg	48.602	1.897	
329 Ringsted	35.906	2.133	
330 Slagelse	79.728	4.570	
336 Stevn	23.692	753	
340 Sorø	30.444	1.033	
350 Lejre	28.930	983	155
360 Lolland	39.921	1.685	
370 Næstved	84.574	4.098	
376 Guldborgsund	60.231	2.427	
390 Vordingborg	45.441	1.489	

<b>Region Syddanmark</b>	<b>1.237.413</b>	<b>61.510</b>	<b>700</b>
410 Middelfart	39.961	1.408	
420 Assens	40.944	1.163	
430 Faaborg-Midtfyn	52.253	1.625	
440 Kerteminde	23.991	895	
450 Nyborg	32.262	1.487	
461 Odense	207.762	14.779	
479 Svendborg	59.735	2.405	
480 Nordfyns	29.726	982	
482 Langeland	12.384	349	36
492 Ærø	6.008	166	
510 Haderslev	55.353	2.571	
530 Billund	27.021	1.251	
540 Sønderborg	74.380	4.045	67
550 Tønder	36.878	1.306	186
561 Esbjerg	115.758	5.360	247
563 Fanø	3.426	93	
573 Varde	49.995	1.630	
575 Vejen	42.924	1.747	
580 Aabenraa	59.002	2.691	
607 Fredericia	52.173	3.118	
621 Kolding	94.528	5.532	
630 Vejle	120.949	6.907	164

<b>Region Midtjylland</b>	<b>1.358.879</b>	<b>64.807</b>	<b>663</b>
615 Horsens	96.480	5.461	
657 Herning	89.952	4.372	58
661 Holstebro	58.978	2.496	392
665 Lemvig	19.371	571	
671 Struer	20.794	925	
706 Syddjurs	44.207	1.271	
707 Norddjurs	36.978	1.277	
710 Favrskov	49.408	1.604	
727 Odder	23.626	820	
730 Randers	99.931	4.502	
740 Silkeborg	99.400	3.918	
741 Samsø	3.775	96	
746 Skanderborg	65.138	2.328	
751 Århus	361.544	24.356	
756 Ikast-Brande	42.540	2.026	213
760 Ringkøbing-Skjern	56.348	1.964	
766 Hedensted	47.609	1.412	
779 Skive	45.069	1.501	
791 Viborg	97.731	3.907	

<b>Region Nordjylland</b>	<b>594.634</b>	<b>22.734</b>	<b>223</b>
773 Morsø	19.927	600	
787 Thisted	43.383	1.528	
810 Brønderslev	36.540	1.237	
813 Frederikshavn	58.864	2.181	
820 Vesthimmerland	36.431	1.180	223
825 Læsø	1.789	20	
840 Rebild	30.908	795	
846 Mariagerfjord	41.859	1.515	
849 Jammerbugt	38.364	1.089	
851 Aalborg	222.571	10.245	
860 Hjørring	63.998	2.344	

## Opgørelse over familiesammenføringer til flygtninge tilgået kommune i 2022

Kommune	Familiesammenføringer til flygtninge, tilgået kommunen i 2022
<b>Region Hovedstaden</b>	
101 København	16
147 Frederiksberg	1
151 Ballerup	-
153 Brøndby	3
155 Dragør	1
157 Gentofte	9
159 Gladsaxe	11
161 Glostrup	1
163 Herlev	-
165 Albertslund	1
167 Hvidovre	2
169 Høje-Taastrup	6
173 Lyngby-Taarbæk	5
175 Rødovre	-
183 Ishøj	1
185 Tårnby	2
187 Vallensbæk	-
190 Furesø	5
201 Allerød	2
210 Fredensborg	1
217 Helsingør	-
219 Hillerød	1
223 Hørsholm	5
230 Rudersdal	2
240 Egedal	3
250 Frederikssund	9
260 Halsnæs	2
270 Gribskov	1
400 Bornholm	9
<b>Region Hovedstaden i alt</b>	<b>99</b>

<b>Region Sjælland</b>	
253 Greve	2
259 Køge	5
265 Roskilde	8
269 Solrød	1
306 Odsherred	4
316 Holbæk	8
320 Faxe	4
326 Kalundborg	1
329 Ringsted	3
330 Slagelse	7
336 Stevns	1
340 Sorø	4
350 Lejre	2
360 Lolland	3
370 Næstved	14
376 Guldborgsund	2
390 Vordingborg	7
<b>Region Sjælland i alt</b>	<b>76</b>

<b>Region Syddanmark</b>	
410 Middelfart	3
420 Assens	1
430 Faaborg-Midtfyn	1
440 Kerteminde	4
450 Nyborg	5
461 Odense	11
479 Svendborg	3
480 Nordfyns	2
482 Langeland	1
492 Ærø	-
510 Haderslev	7
530 Billund	2
540 Sønderborg	5
550 Tønder	7
561 Esbjerg	6
563 Fanø	-
573 Varde	5
575 Vejen	3
580 Aabenraa	2
607 Fredericia	2
621 Kolding	7
630 Vejle	16
<b>Region Syddanmark i alt</b>	<b>93</b>

<b>Region Midtjylland</b>	
615 Horsens	10
657 Herning	9
661 Holstebro	7
665 Lemvig	-
671 Struer	2
706 Syddjurs	1
707 Norddjurs	3
710 Favrskov	7
727 Odder	8
730 Randers	4
740 Silkeborg	5
741 Samsø	-
746 Skanderborg	2
751 Århus	20
756 Ikast-Brande	5
760 Ringkøbing-Skjern	3
766 Hedensted	6
779 Skive	3
791 Viborg	12
<b>Region Midtjylland i alt</b>	<b>107</b>

<b>Region Nordjylland</b>	
773 Morsø	-
787 Thisted	5
810 Brønderslev	-
813 Frederikshavn	12
820 Vesthimmerland	1
825 Læsø	-
840 Rebild	8
846 Mariagerfjord	2
849 Jammerbugt	2
851 Ålborg	30
860 Hjørring	2
<b>Region Nordjylland i alt</b>	<b>62</b>

<b>Danmark i alt</b>	<b>437</b>
----------------------	------------

## Bilag B: Beregnede kommunekvoter 2024

<b>Region Hovedstaden</b>	
101 København	45
147 Frederiksberg	14
151 Ballerup	4
153 Brøndby	-
155 Dragør	2
157 Gentofte	5
159 Gladsaxe	-
161 Glostrup	-
163 Herlev	2
165 Albertslund	-
167 Hvidovre	1
169 Høje-Taastrup	-
173 Lyngby-Taarbæk	5
175 Rødovre	2
183 Ishøj	-
185 Tårnby	4
187 Vallensbæk	-
190 Furesø	1
201 Allerød	3
210 Fredensborg	4
217 Helsingør	9
219 Hillerød	7
223 Hørsholm	-
230 Rudersdal	8
240 Egedal	6
250 Frederikssund	1
260 Halsnæs	4
270 Gribskov	8
400 Bornholm	-
<b>Region Hovedstaden i alt</b>	<b>135</b>

<b>Region Sjælland</b>	
253 Greve	3
259 Køge	5
265 Roskilde	9
269 Solrød	4
306 Odsherred	4
316 Holbæk	5
320 Faxe	4
326 Kalundborg	9
329 Ringsted	2
330 Slagelse	5
336 Stevns	4
340 Sorø	3
350 Lejre	4
360 Lolland	5
370 Næstved	2
376 Guldborgsund	10
390 Vordingborg	3
<b>Region Sjælland i alt</b>	<b>81</b>

<b>Region Syddanmark</b>	
410 Middelfart	6
420 Assens	9
430 Faaborg-Midtfyn	11
440 Kerteminde	1
450 Nyborg	1
461 Odense	13
479 Svendborg	9
480 Nordfyns	5
482 Langeland	2
492 Ærø	1
510 Haderslev	3
530 Billund	3
540 Sønderborg	7
550 Tønder	1
561 Esbjerg	15
563 Fanø	1
573 Varde	6
575 Vejen	6
580 Aabenraa	9
607 Fredericia	6
621 Kolding	7
630 Vejle	3
<b>Region Syddanmark i alt</b>	<b>125</b>



<b>Region Midtjylland</b>	
615 Horsens	5
657 Herning	7
661 Holstebro	5
665 Lemvig	4
671 Struer	2
706 Syddjurs	9
707 Norddjurs	5
710 Favrskov	4
727 Odder	-
730 Randers	15
740 Silkeborg	15
741 Samsø	1
746 Skanderborg	12
751 Århus	25
756 Ikast-Brande	3
760 Ringkøbing-Skjern	9
766 Hedensted	5
779 Skive	7
791 Viborg	8
<b>Region Midtjylland i alt</b>	<b>141</b>

<b>Region Nordjylland</b>	
773 Morsø	5
787 Thisted	5
810 Brønderslev	8
813 Frederikshavn	1
820 Vesthimmerland	8
825 Læsø	1
840 Rebild	-
846 Mariagerfjord	7
849 Jammerbugt	8
851 Aalborg	13
860 Hjørring	12
<b>Region Nordjylland i alt</b>	<b>68</b>

<b>Danmark i alt</b>	<b>550</b>
----------------------	------------

**2.7**

**Syddansk besvarelse på centrale udmeldinger på  
kommuniaktionsområdet**

# Besvarelse fra Kommunerne i Syddanmark på Social- og Boligstyrelsens centrale udmelding for tegnsprogsindsatser til børn og unge med et varigt høretab

19. april

2023

---

*Social- og Boligstyrelsen udsendte den 27. september 2022 en Central Udmelding til landets kommunalbestyrelser vedr. tegnsprogsindsatser til børn og unge med et varigt høretab, fordi de er bekymrede for, hvorvidt kommuner og regioner i tilstrækkelig koordinerer og samarbejder om anvendelse og dermed opretholde det fornødne udbud af højt specialiserede tegnsprogsindsatser til målgruppen.*

*Det er denne Centrale Udmelding, der er baggrunden for nærværende notat.*

---

## INDHOLD

<b>1. KONKLUSION</b> .....	<b>1</b>
<b>2. INDLEDNING</b> .....	<b>2</b>
2.1 Social- og Boligstyrelsens definition af indsatsen/målgruppen .....	2
2.2 Proces og metode .....	2
<b>3. TEMA 1: BESKRIVELSE AF AKTUELLE INDSATSER</b> .....	<b>3</b>
3.1 Formål med beskrivelsen .....	3
3.2 De syddanske kommuners koordination og samarbejde om højt specialiserede tegnsprogsindsatser	3
<b>4. TEMA 2: FORSLAG TIL FREMADRETTEDE INDSATSMODELLER</b> .....	<b>4</b>
4.1 Formål med beskrivelsen .....	4
4.2 De syddanske kommuners fremadrettede tilrettelæggelse og organisering af indsatsen .....	4

### 1. KONKLUSION

Generelt vurderes målgruppen at være meget lille.

Dog oplever Fredericia Kommune og omkringliggende kommuner at familier med et barn/ung med varigt høretab flytter til området for at give barnet/den unge mulighed for at gå i skole på Fredericiaskolen (CFH) og samtidigt bo hjemme.

Opgaverne omkring børn og unge med varigt høretab varetages af PPR-ene som samarbejder med de højt specialiserede tilbud CFH Fredericiaskolen og Center For Døve samt Høreklivkerne på AUH og OUH.

Det er vigtigt at fastholde specialiserede tilbud til målgruppen og at tilbuddene fortsat kan tilrettelægge indsatserne og tilpasse kapaciteten. Der er i de syddanske kommuner ingen planer om at ændre på tilrettelæggelsen af indsatserne for børn og unge med tegnsprogsbehov.

Socialdirektørforum finder der aktuelt er tilstrækkelig grad af koordination og samarbejde i forhold til anvendelse og opretholdelse af det fornødne udbud af højt specialiserede tegnsprogsindsatser. Der henvises til relevante lands-/landsdelsdækkende tilbud, hvis barnet/den unge har behov for indsatsen.

Socialdirektørforum følger belægningen på Fredericiaskolen og det tilhørende elevhjem tæt.

KL's koordinationsforum følger løbende udviklingen i kapacitet og belægning på de lands- og landsdelsdækkende tilbud, som er helt eller delvist objektivt finansierede.

Socialdirektørforum i Syddanmark ser frem til den videre dialog med Socialstyrelsen.

## 2. INDLEDNING

Social- og Boligstyrelsen udsendte d. 27. september 2022 en Central Udmelding til landets kommunalbestyrelser vedr. tegnsprogsindsatser til børn og unge med et varigt høretab. Social- og Boligstyrelsen kan udsende Centrale Udmeldinger på målgrupper og særlige indsatser, hvor der er behov for øget koordination eller planlægning på tværs af kommuner eller regioner for at sikre det fornødne udbud af højt specialiserede indsatser og tilbud.

Social- og Boligstyrelsen udsendte den Centrale Udmelding vedr. tegnsprogsindsatser til børn og unge med et varigt høretab, forbi de er bekymrede for, hvorvidt kommuner og regioner i tilstrækkelig grad koordinerer og samarbejder om at anvende og dermed opretholde det fornødne udbud af højt specialiserede tegnsprogsindsatser.

Efter afrapportering til Social- og Boligstyrelsen vil følge en dialog mellem styrelsen og kommunalbestyrelserne med henblik på at kortlægge, hvorvidt der på regionalt og nationalt plan er en tilstrækkelig koordination om at anvende og dermed opretholde højt specialiserede tegnsprogsindsatser til målgruppen.

Nærværende afrapportering samler besvarelser for kommunerne i Syddanmark.

### 2.1 Social- og Boligstyrelsens definition af indsatsen/målgruppen

Indsatsen/målgruppen beskrives i den Centrale Udmelding som *tegnprogsindsatser til børn og unge med et varigt høretab*. Social- og Boligstyrelsen angiver i den Centrale Udmelding, at:

*Den centrale udmelding omfatter børn og unge med varigt høretab med behov for højt specialiserede tegnsprogsindsatser, der ikke profiterer af høreteknologi og Cochlear Implant (CI), og som derfor har eller kunne have stor gavn af at have dansk tegnsprog som første- eller andetsprog. De højt specialiserede tegnsprogsindsatser kræver koordinering og planlægning på tværs af kommunerne og regionerne samt landsdækkende koordinering.*

### 2.2 Proces og metode

Social- og Boligstyrelsen har anmodet om, at kommunerne i Syddanmark dels beskriver deres koordination og samarbejde på tværs af regioner og på landsplan, dels at de beskriver den fremadrettede tilrettelæggelse af punktskriftindsatser. For at kunne beskrive dette arbejde bedst muligt har kommunikationscentre via spørgeskema svaret på styrelsens spørgsmål. Endvidere har der været dialog med ledelsen af Center for Høretab, Fredericiaskolen (CFH), der løser opgaven for de fleste af kommunerne. Efterfølgende er der afviklet dialogmøder med deltagelse af kommunale chefer, hvor der var fokus på anmodningens tema 2: Forslag til fremadrettede indsatser.

Efter besvarelse af spørgeskemaerne og dialogmødet har der været følgende proces:

- Udkast til afrapportering på Social- og Boligstyrelsens Centrale Udmelding er sendt til kommentering kommunikationscentre i Syddanmark
- Afrapporteringen er behandlet i Socialdirektørforum og K22
- Afrapporteringen er godkendt i KKR Syddanmark 20. juni 2023

Nedenfor beskrives koordination og samarbejde i Syddanmark samt den fremadrettede tilrettelæggelse af indsatsen med udgangspunkt i Social- og Boligstyrelsens Centrale Udmelding og de to temaer heri.

### 3. TEMA 1: BESKRIVELSE AF AKTUELLE INDSATSER

#### 3.1 Formål med beskrivelsen

Social- og Boligstyrelsen beskriver i anmodningen, at de ønsker svar på følgende:

*Hvordan koordinerer og samarbejder kommunerne i regionen samt på tværs af regioner og på landsplan om højt specialiserede tegnsprogsindsatser til børn og unge med et varigt høretab? Herunder også:*

- 1) Hvordan koordineres i forbindelse med forskellige overgange i barnet og den unges liv (fx mellem førskoletilbud og skole, mellem skole og ungdomsuddannelse mv.)?*
- 2) Hvordan koordineres tegnsprogsindsatser og kapacitet med det stedlige kommunikationscenter og det relevante landsdækkende tilbud (fx i forbindelse med forskellige overgange)?*

*Hvilke formelle samarbejdsaftaler eller lignende eksisterer der aktuelt for varetagelsen af højt specialiserede tegnsprogsindsatser til børn og unge med et varigt høretab?*

#### 3.2 De syddanske kommuners koordination og samarbejde om højt specialiserede tegnsprogsindsatser

Generelt vurderes målgruppen meget lille.

Fredericia Kommune og omkringliggende kommuner oplever at familier med et barn/ung med varigt høretab flytter til området for at give barnet/den unge mulighed for at gå i skole på Fredericiaskolen (CFH) og samtidigt bo hjemme.

Opgaverne omkring børn og unge med varigt høretab varetages af PPR-ene som samarbejder med de højt specialiserede tilbud CFH Fredericiaskolen og Center For Døve samt Hørelinikerne på AUH og OUH.

Overgange i barnets og den unges liv vurderes for elever, der er indskrevet på CFH i forbindelse med konferencer, revisitationsmøder eller ved behov. Ved overgang til ungdomsuddannelse samarbejdes med STU konsulent.

## 4. TEMA 2: FORSLAG TIL FREMADRETTEDE INDSATSMODELLER

### 4.1 Formål med beskrivelsen

Social- og Boligstyrelsen beskriver i anmodningen, at de ønsker svar på følgende:

*Hvordan vil kommunerne tilrettelægge den fremadrettede tegnsprogsindsats, så der sikres en tilstrækkelig grad af koordination og samarbejde i forhold til anvendelse og opretholdelse af det fornødne udbud af højt specialiserede tegnsprogsindsatser til børn og unge med et varigt høretab? Herunder også:*

- 1) Hvordan sikres det fremadrettet, at der på tværs af kommunerne i regionen er det fornødne udbud af højt specialiserede tegnsprogsindsatser?*
- 2) Hvordan sikres det fremadrettet, at børn og unge med et varigt høretab i alle dele af landet imødekommes i deres behov for undervisning og fastholdelse i brug af tegnsprog?*

*Hvilke konkrete tiltag påtænker kommunerne i regionen og/eller på tværs af regionerne at iværksætte for at sikre, at der er de fornødne højt specialiserede tegnsprogsindsatser til stede til målgruppen?*

*Hvilke eventuelle udfordringer oplever kommunerne i regionen i forhold til højt specialiserede tegnsprogsindsatser til børn og unge med et varigt høretab, som ikke er beskrevet i den centrale udmelding? Herunder også:*

- 1) Hvilke forslag har kommunerne i regionen på at løse disse øvrige udfordringer?*
- 2) Hvilke tiltag har kommunerne i regionen selv mulighed for at iværksætte*

Nedenfor følger de syddanske kommuners svar på anmodningen om beskrivelse af tema 2.

### 4.2 De syddanske kommuners fremadrettede tilrettelæggelse og organisering af indsatsen

Det er vigtigt at fastholde specialiserede tilbud til målgruppen og at tilbuddene fortsat kan tilrettelægge indsatserne og tilpasse kapaciteten. Der er i de syddanske kommuner ingen planer om at ændre på tilrettelæggelsen af indsatserne for børn og unge med tegnsprogsbehov.

**2.7**

**Syddansk besvarelse på centrale udmeldinger på  
kommuniaktionsområdet**



# Besvarelse fra kommunerne i Syddanmark på Social- og Boligstyrelsens centrale udmelding for punktskriftindsatser til børn og unge med alvorlig synsnedsettelse

19. april

**2023**

---

*Social- og Boligstyrelsen udsendte den 27. september 2022 en Central Udmelding til landets kommunalbestyrelser vedr. punktskriftindsatser til børn og unge med alvorlig synsnedsettelse, fordi de er bekymrede for, hvorvidt kommuner og regioner i tilstrækkelig koordinerer og samarbejder om anvendelse og dermed opretholde det fornødne udbud af højt specialiserede punktskriftindsatser til målgruppen.*

*Det er denne Centrale Udmelding, der er baggrunden for nærværende notat.*

---

## INDHOLD

<b>1. KONKLUSION</b> .....	<b>1</b>
<b>2. INDLEDNING</b> .....	<b>2</b>
2.1 Social- og boligstyrelsens definition af indsatsen/målgruppen .....	2
2.2 Proces og metode .....	2
<b>3. TEMA 1: BESKRIVELSE AF AKTUELLE INDSATSER</b> .....	<b>3</b>
3.1 Formål med beskrivelsen .....	3
3.2 De syddanske kommuners koordination og samarbejder om højt specialiserede punktskriftindsatser	3
<b>4. TEMA 2: FREMADRETTET TILRETTELÆGGELSE AF INDSATSEN</b> .....	<b>4</b>
4.1 Formål med beskrivelsen .....	4
4.2 De syddanske kommuners fremadrettede faglige tilrettelæggelse og organisering af indsatsen .....	4

### 1. KONKLUSION

Det generelle billede i kommunerne i Syddanmark er, en stor tilfredshed med de eksisterende og velfungerende samarbejder såvel kommunalt, regionalt og med de landsdækkende institutioner. Fire kommunikationscentre løser opgaven for kommunerne i Syd- og Sønderjylland og ét center løser opgaven for kommunerne på Fyn og omkringliggende øer. Koordination i forbindelse med overgange løses i alle centre af synskonsulenten, der afholder overgangsmøder med involverede institutioner/skoler, relevante fagpersoner og forældre.

Socialdirektørforum finder der aktuelt er tilstrækkelig gad af koordination og samarbejde i forhold til anvendelse og opretholdelse af det fornødne udbud af højt specialiserede punktskriftindsatser. Der henvises til relevante landsdækkende tilbud, hvis barnet/den unge har behov for indsatsen.

Målgruppen for punktskriftindsatser er meget lille og derfor er det nødvendigt med en samlet koordineret indsats, der sikrer et fagligt miljø med kritisk masse. På nationalt plan skal de lokale/regionale indsatser og praksis kunne suppleres med ydelser fra en eller flere højt specialiserede leverandører, der i samarbejde med de lokale aktører kan bidrage til udredning, afprøvning, tildeling og undervisning af børn, unge og voksne. Tilbuddet skal kunne levere undervisningsforløb for blinde, pårørende og fagpersoner.

KL's koordinationsforum følger løbende udviklingen i kapacitet og belægning på de lands- og landsdelsdækkende tilbud, som er helt eller delvist objektivt finansierede.

Socialdirektørforum i Syddanmark ser frem til den videre dialog med Socialstyrelsen.

## 2. INDLEDNING

Social- og Boligstyrelsen udsendte d. 27. september 2022 en Central Udmelding til landets kommunalbestyrelser vedr. punktskriftindsatser til børn og unge med alvorlig synsnedsættelse. Social- og Boligstyrelsen kan udsende Centrale Udmeldinger på målgrupper og særlige indsatser, hvor der er behov for øget koordinati- on eller planlægning på tværs af kommuner eller regioner for at sikre det fornødne udbud af højt specialise- rede indsatser og tilbud.

Social- og Boligstyrelsen udsendte den Centrale Udmelding vedr. punktskriftindsatser til børn og unge med alvorlig synsnedsættelse, forbi de er bekymrede for, hvorvidt kommuner og regioner i tilstrækkelig grad koordinerer og samarbejder om at anvende og dermed opretholde det fornødne udbud af højt specialise- rede punktskriftindsatser.

Efter afrapportering til Social- og Boligstyrelsen vil følge en dialog mellem styrelsen og kommunalbestyrel- serne med henblik på at kortlægge, hvorvidt der på regionalt og nationalt plan er en tilstrækkelig koordine- ring om at anvende og dermed opretholde højt specialiserede punktskriftindsatser til målgruppen.

Nærværende afrapportering samler besvarelser for kommunerne i Syddanmark.

### 2.1 Social- og Boligstyrelsens definition af indsatsen/målgruppen

Indsatsen/målgruppen beskrives i den Centrale Udmelding som *punktskriftindsatser til børn og unge med alvorlig synsnedsættelse*. Social- og Boligstyrelsen angiver i den Centrale Udmelding, at:

*Den centrale udmelding omfatter børn og unge med alvorlig synsnedsættelse og deraf manglende læsesyn. Det er børn og unge med isoleret synsnedsættelse og således uden yderlige funktionsned- sættelser. De højt specialiserede punktskriftindsatser kræver koordinering og planlægning på tværs af kommunerne, regionerne og landsdækkende.*

### 2.2 Proces og metode

Social- og Boligstyrelsen har anmodet om, at kommunerne i Syddanmark dels beskriver deres koordination og samarbejde på tværs af regioner og på landsplan, dels at de beskriver den fremadrettede tilrettelæggelse af punktskriftindsatser. For at kunne beskrive dette arbejde bedst muligt har kommunikationscentrene, der løser opgaverne for kommunerne via spørgeskema svaret på styrelsens spørgsmål. Efterfølgende har der været dialog med kommunale chefer, med fokus på anmodningens tema 2: Forslag til fremadrettede indsatser.

Efter besvarelse af spørgeskemaerne og dialogen med de kommunale chefer har der været følgende proces:

- Udkast til afrapportering på Social- og Boligstyrelsens Centrale Udmelding er sendt til kommentering ved kommunikationscentrene i Syddanmark
- Afrapporteringen er behandlet i Socialdirektørforum i maj 2023 og K22 i juni 2023
- Afrapporteringen er godkendt i KKR Syddanmark 20. juni 2023

Nedenfor beskrives koordination og samarbejde i Syddanmark samt fremadrettede tilrettelæggelse af ind- satsen med udgangspunkt i Social- og Boligstyrelsens Centrale Udmelding og de to temaer heri.

### 3. TEMA 1: BESKRIVELSE AF AKTUELLE INDSATSER

#### 3.1 Formål med beskrivelsen

Social- og Boligstyrelsen beskriver i anmodningen, at de ønsker svar på følgende:

*Hvordan koordinerer og samarbejder kommunerne i regionen samt på tværs af regioner og på landsplan om højt specialiserede punktskriftindsatser til børn og unge med alvorlig synsnedsettelse?*

*Herunder også:*

- 1) Hvordan koordineres i forbindelse med forskellige overgange i barnet og den unges liv (fx mellem førskoletilbud og skole, mellem skole og ungdomsuddannelse mv.)?*
- 2) Hvordan koordineres punktskriftindsatser og kapacitet med det stedlige kommunikationscenter og det relevante landsdækkende tilbud (fx i forbindelse med forskellige overgange)?*

*Hvilke formelle samarbejdsaftaler eller lignende eksisterer der aktuelt for varetagelsen af højt specialiserede punktskriftindsatser til børn og unge med alvorlig synsnedsettelse?*

#### 3.2 De syddanske kommuners koordination og samarbejder om højt specialiserede punktskriftindsatser

I Syddanmark løser kommunikationscentrene opgaverne i forhold til børn og unge med alvorlig synsnedsettelse. Der er indgået formelle samarbejdsaftaler for de centre der løser opgaven for flere kommuner. Kommunikationscentre i Syddanmark, der løser opgaver i forhold til børn og unge med alvorlig synsnedsettelse:

- Pædagogisk Enhed ved Esbjerg Kommune, der løser opgaven for Esbjerg, Varde, Vejen, Billund og Fanø kommuner
- Hjernecenter Syd og Tale, Høre, Syn i Aabenraa. Der løser opgaven for Aabenraa, Tønder, Sønderborg og Haderslev kommuner
- CSV i Vejle/Kolding der løser opgaven for de to kommuner
- CKV (Center for Kommunikation og Velfærdsteknologi), der løser opgaven for de Fynske kommuner.

Generelt opleves målgruppen for indsatserne meget lille.

Indlæring og undervisning varetages af hjemkommunen. Supplerende vejledning og rådgivning varetages af kommunikationscentrene.

Kommunikationscentrene i Jylland introducer Braille for familien, barnet og relevante fagpersoner omkring barnet og henviser til kursusforløb på og i samarbejde med Synscenter Refsnæs og IBOS. Målgruppen for forløbene er både elever, forældre og undervisere/støttepersoner. I forhold til førpunkt/begynderpunkt er der indledt et samarbejde med LEGO Foundation om brug af LEGO Braille Bricks. Kommunikationscentrene har kendskab til en national netværksgruppe for småbørn med blindhed, som Synscenter Refsnæs er tovholder for. Endvidere afholdes der i Syddanmark årligt en computer camp for skolebørn fra hele landet med blindhed. Fokus på campen er anvendelse af IT og punktapparater.

På Fyn, supplerer CKV med undervisning, vejledning og rådgivning. Den består af synstimulering, taktil træning, førpunkt, begynder punkt, punktskrift som anvendt praksis, udredning af færdigheder og læringspo-

tentiale samt undervisning i punktskriftapparater mv. Ydelserne leveres af synskonsulenter inden for målgrupperne småbørn, indskoling, mellemtrin, udskoling og ungdomsuddannelse samt af blindekonsulent og IT-konsulenter, der introducerer til LEGO Braille Bricks, Perkinsmaskinen og de elektroniske punktskriftapparater.

Koordination i forbindelse med overgange løses på alle centre af synskonsulenten, der afholder overgangsmøder med involverede institutioner/skoler, relevante fagpersoner og forældre.

Der henvises til relevante landsdækkende tilbud, hvis barnet/den unge har behov for indsatsen.

## 4. TEMA 2: FREMADRETTET TILRETTELÆGGELSE AF INDSATSEN

### 4.1 Formål med beskrivelsen

Social- og Boligstyrelsen beskriver i anmodningen, at de ønsker svar på følgende:

*Hvordan vil kommunerne tilrettelægge den fremadrettede punktskriftindsats til børn og unge med alvorlig synsnedsættelse, så der sikres en tilstrækkelig grad af koordination og samarbejde i forhold til anvendelse og opretholdelse af det fornødne udbud af højt specialiserede punktskriftindsatser? Herunder også:*

- 1) *Hvordan sikres det fremadrettet, at der på tværs af kommunerne i regionen er det fornødne udbud af højt specialiserede punktskriftindsatser?*
- 2) *Hvordan sikres det fremadrettet at børn og unge med alvorlig synsnedsættelse i alle dele af landet imødekommes i deres behov for undervisning og fastholdelse i brug af punktskrift.*

*Hvilke konkrete tiltag påtænker kommunerne i regionen og/eller på tværs af regionerne at iværksætte for at sikre, at der er de fornødne højt specialiserede punktskriftindsatser til stede til målgruppen?*

*Hvilke eventuelle udfordringer oplever kommunerne i regionen i forhold til punktskriftindsatser til børn og unge med alvorlig synsnedsættelse, som ikke er beskrevet i den centrale udmelding? Herunder også:*

- 1) *Hvilke forslag har kommunerne i regionen på at løse disse øvrige udfordringer?*
- 2) *Hvilke tiltag har kommunerne i regionen selv mulighed for at iværksætte?*

Nedenfor følger de syddanske kommuners svar på anmodningen om beskrivelse af tema 2.

### 4.2 De syddanske kommuners fremadrettede faglige tilrettelæggelse og organisering af indsatsen

Det generelle billede i kommunerne i Syddanmark er, en stor tilfredshed med de eksisterende og velfungerende samarbejder såvel kommunalt, regionalt og med de landsdækkende institutioner. Generelt oplever centrene en stor tilfredshed med de ydelser centrene leverer og der er fokus på at fastholde dialog med de pårørende.

Målgruppen for punktskriftindsatser er meget lille og derfor er det nødvendigt med en samlet koordineret indsats, der sikrer et fagligt miljø med kritisk masse. På nationalt plan skal de lokale/regionale indsatser kunne suppleres med ydelser fra en eller flere højt specialiserede leverandører, der i samarbejde med de lokale aktører kan bidrage til udredning, afprøvning, tildeling og undervisning af børn, unge og voksne. Tilbuddet skal kunne levere undervisningsforløb for blinde, pårørende og fagpersoner.

**2.8**

**Socialtilsyn Syd - Årsrapport og finansieringsbehov for  
2024**

## Socialtilsyn Syd - finansieringsbehov for 2024

Socialtilsyn Syd

Østerågade 40  
5672 Broby

Tlf. 7253 1900  
socialtilsynsyd@fmk.dk  
www.socialtilsynsyd.dk  
09-05-2023

### Finansieringsmodel for Socialtilsynene

Det er kommunalbestyrelsen i Faaborg-Midtfyn Kommunes ansvar, at Socialtilsyn Syd har den nødvendige kapacitet til at indfri formålet med lov om socialtilsyn. Derfor er det tilsvarende kommunalbestyrelsen i Faaborg-Midtfyn Kommune, der ved den årlige budgetlægning beslutter, hvilket budget, Socialtilsyn Syd skal råde over for at kunne tilvejebringe den nødvendige tilsynskapacitet.

For at varetage dette ansvar på betryggende vis - og for at understøtte ensartethed på landsplan og samtidig sikre, at den finansiering, som Faaborg-Midtfyn vil opkræve, i hovedsagen svarer til den DUT-kompensation, der er aftalt mellem Staten og KL ved tilsynenes etablering - har styregruppen for socialtilsynene godkendt en fælles beregningsmodel som grundlag for opgørelsen af hvert enkelt tilsyns finansieringsbehov - og dernæst takstberegninger.

Beregningen tager udgangspunkt i antallet af tilbud og plejefamilier, der skal føres tilsyn med, sammenholdt med det gennemsnitlige tidsforbrug til at løse en række kerneopgaver i sammenhæng med tilsynene. Tidsestimatet for de fleste opgaver stammer fra DUT-forhandlingerne om lov om socialtilsyn i 2013. Styregruppen med repræsentanter fra KL, Socialstyrelsen samt forvaltningscheferne i de 5 tilsynskommuner har tidligere år foretaget mindre justeringer i modellen.

Modellen er overvejende en taksametermodel, hvor antallet af tilbud og plejefamilier, der skal føres tilsyn med, fastlægger, hvor stort finansieringsbehov, det enkelte tilsyn har – og dermed, hvor stort et budget, man kan råde over. For Socialtilsyn Syd er det ca. 70% af budgettet, som reguleres direkte ud fra den tilsynsopgave, der skal gennemføres. Modellen indeholder en mindre del rammefinansiering dels i forhold til lokalt betingede omkostninger, dels til håndtering af fælles faglige forhold som f.eks. whistleblower-ordningen. Disse budgetandele ændrer sig kun, hvis der enten lokalt eller i fællesskab blandt tilsynene træffes beslutning herom.

Socialtilsynene har fokus på løbende at tilpasse omkostningerne til de opgaver, der skal løses. Samtidig har de fem socialtilsyn fokus på, at de forventninger, der var og er til socialtilsynene i forlængelse af tilsynsreformen, skal indfries.

## Finansieringsbehov i alt for Socialtilsyn Syd 2024

Med udgangspunkt i den godkendte finansieringsmodel har Socialtilsyn Syd i foråret 2023 opgjort finansieringsbehovet og de deraf afledte takster for 2024. Dette redegøres der for i de kommende afsnit. Dette notat vil – sammen med eventuelle kommentarer, der måtte komme hertil fra KKR i Syddanmark – indgå som grundlag for Faaborg-Midtfyn kommunalbestyrelses behandling af budget 2024.

Socialtilsyn Syds samlede budget for 2024 tager udgangspunkt i følgende forudsætninger om antal tilbud og plejefamilier:

Antal tilbud og plejefamilier	2023	2024
Antal tilbud (voksen)	233	230
Antal tilbud (børn og unge)	107	110
Total – tilbud	340	340
Antal plejefamilier	1500	1450

Sammen med modellens mange andre forudsætninger og Socialtilsyn Syds lokale driftsudgifter for 2024 – som er fratrukket den andel af faste udgifter, som salg af konsulentydelse skal medfinansiere - er Socialtilsyn Syds samlede finansieringsbehov 56,3 mio.

I lighed med bilag 10 i rammeaftalen indeholdes mer- eller mindreforbrug fra tidligere år på op til 5 pct. i det efterfølgende års drift, så taksterne ikke svinger unødigt som følge af almindelige driftsforskydninger.

Af regnskab 2022 fremgår dog et større mindreforbrug opstået ved stor omkostningstilbageholdenhed i både 2021 og 2022 grundet dels i forventet indtægtstab som følge af aflevering af tilbud til andre socialtilsyn og dels forventet mer-omkostninger i 2022 til ombygning og flytning af lokaler fra Ringe til Nr.Broby. De 3,0 mio. i mer-omkostninger er fejlagtigt ikke bogført i 2022 med afholdt via udlæg fra kommunekassen.

Fradrages mindreforbruget på 7,9 mio. dels de 3 mio. til de af kommunekassen afholdte mer-omkostninger i forbindelse med flytningen og dels de 5 pct. i overførsel af mindreforbrug på 2,75 mio. til 2023 efterlader det et mindreforbrug på i alt 2,15 mio. der efter aftale med forretningsudvalget fordeles over de kommende 2 år for at reducere udsving i takstniveauet – jf. tabellen nedenfor.

Mindreforbrug 2021 & 2022	7,9 mio.
Flytteomkostninger 2022	3,0 mio.
5 % overførsel til 2023	2,75 mio.
Takstreduktion 2024	1,15 mio.



Takstreduktion 2025	1,0 mio.
---------------------	----------

Det overførte mer/mindreforbrug fra regnskab 2022, som påvirker finansieringsbehovet for 2024 er derfor 1,15 mio.kr. således at det opgjorte finansieringsbehov på 56,3 mio. i forhold til takstberegningen udgør 55,1 mio.

Med afsæt i modellens forudsætninger om ressourceforbrug til hhv. tilsyn med plejefamilier og sociale tilbud, skal det samlede finansieringsbehov fordeles på følgende måde mellem de to hovedområder:

<b>Finansieringsbehov</b> (i forhold til takstberegningen)	<b>2023</b>	<b>2024</b>
Plejefamilieområdet – finansieres via én betaling pr. kommune fordelt efter objektive kriterier	32.7000.000	31.600.000
Tilbudsområdet – finansieres via takst til tilbuddene	23.300.000	23.500.000
<b>FINANSIERINGSBEHOV I ALT</b>	<b>56.000.000</b>	<b>55.100.000</b>

## Takster på tilbudsområdet

Det samlede finansieringsbehov til tilsyn med tilbudsområdet er på niveau med 2023. Finansieringsbehovet indeholder skønnede indtægter på i alt ca. 3 mio., som vedrører betaling for nygodkendelser af tilbud og væsentlige ændringer i tilbuds godkendelsesgrundlag samt tillægstakster.

Typer af takster	2022 <sup>1</sup>	2023 <sup>2</sup>	2024
Samlede basistakster	23.846.859	20.566.848	20.552.069
Takstopkrævning fra nygodkendelse og væsentlige ændringer	3.727.246	2.217.557	1.939.086
Tillægstakster, forventede		1.000.000	1.000.000
	27.574.105	23.784.405	24.038.074

Bestemmelsen om tillægstakster er revideret med virkning fra 1. februar 2022. Det er herefter Socialtilsyn Syds forventning, at der i de tilfælde hvor tilsyn med et tilbud er særligt ressourcekrævende kan opkræves en tillægstakst, jf. bekendtgørelse om socialtilsyn § 25, stk. 4. Den direkte fakturering af disse særlige aktiviteter sikrer, at det ressourceforbrug, der benyttes hertil, ikke fragår den tilsynsopgave, som finansieres af alle andre tilbud via grundtaksterne. Der er ikke budgetteret med indtægter fra

<sup>1</sup> Tallene for 2022 indeholder indtægter fra koncerner der pr. 1. juli 2022 blev overdraget til socialtilsyn Midt og Socialtilsyn Hovedstaden som led i specialisering af socialtilsynene.

<sup>2</sup> Tillægstakster for 2023 er justeret op i forhold til budgetteret jf. nedenfor

skærpet tilsyn, da Socialtilsyn Syd ikke ønsker at have en budgetforudsætning om at der skal træffes et vist antal afgørelser om skærpet tilsyn og idet posten i øvrigt er meget begrænset

Tilbuddenes årlige basistakst fastsættes og differentieres inden for 4 størrelseskategorier med udgangspunkt i tilsynsopgavens omfang. I forbindelse med praksisfastlæggelse af den fælles finansierings- og takstmodel, blev det i 2013 aftalt, at tilbud med mange pladser betaler en højere tilsynstakst end tilbud med færre pladser, idet man forudsatte, at tilsynsopgavens omfang ville være større for de største tilbud. Det er en del af tilsynenes fælles finansierings- og takstmodel, at fordelingen sker med en vægning på 1, 1,2, 2 og 3 mellem de 4 kategorier.

Til dækning af et finansieringsbehov på i alt 23,5 mio. blandt anslået 340 tilbud, opkræver Socialtilsyn Syd følgende:

Takstkategori	Tilsyn med døgntilbud	
	2023	2024
1-7 pladser	39.081	38.158
8-24 pladser	46.897	45.790
25-49 pladser	78.161	76.317
50+ pladser	117.242	114.475

Taksten for driftsorienteret tilsyn falder 2,4%

Socialtilsyn Syd har pt. lovforslag i høring om ændret tilsyn på kost- og efterskoler j.fr. § 66, stk. 1, nr. 8 i lov om social service, som i højere grad sidestiller disse tilbud med andre døgntilbud. Derfor er der ikke for 2024 opgjort en reduceret takst for disse tilbud.

Den samlede takst for 2024 for hvert tilbud opkræves i januar 2024.

Ved lov om ændring af lov om socialtilsyn og lov om social service vedrørende styrkelse af socialtilsynet og styrkelse af det økonomiske tilsyn med socialt tilbud blev bestemmelsen om socialtilsynenes adgang til at opkræve tillægstakster hvor tilsyn med et tilbud er særligt ressourcekrævende ændret således, at denne adgang nu ikke længere er "undtagelsesvis".

Primo 2022 blev der sendt orientering om denne ændring til tilbud med flere afdelinger, da det er Socialtilsyn Syds vurdering, at det typisk vil være ved tilbud med flere afdelinger, at tilsynet vil være særligt ressourcekrævende. Ved beregningen af finansieringen for 2023, blev der budgetteret med indtægter fra tillægstakster på 0,5 mio. Det forventes, at opkrævningen af tillægstakster vil ende på et niveau mellem 0,9 og 1,0 mio. Afvigelsen mellem det oprindeligt forudsatte og det forventede niveau for 2023 skyldes blandt andet, at flere tilbud end forudsat har organiseret sig med flere afdelinger, og dermed er særligt ressourcekrævende i

forhold til tilbud med én afdeling. Det enkelte tilbud vil derfor ikke blive opkrævet væsentligt mere end forudsat ved budgetteringen, men flere tilbud vil blive opkrævet en tillægstakst.

Niveauet for forventet tillægstakster på 0,9 – 1,0 mio. i 2023 er videreført i beregningen af finansieringen for 2024.

## Takster for særlige ydelser

### Nygodkendelser

Takstkategori	Tilsyn med døgntilbud	
	2023	2024
1-7 pladser	27.035	26.183
8-24 pladser	32.441	31.419
25-49 pladser	54.069	52.365
50+ pladser	81.104	78.548

### Væsentlige ændringer

Takstkategori	Tilsyn med døgntilbud	
	2023	2024
1-7 pladser	7.712	7.506
8-24 pladser	9.254	9.008
25-49 pladser	15.425	15.013
50+ pladser	23.137	22.519

Taksten for skærpet tilsyn følger som udgangspunkt grundtaksen. Taksten for nygodkendelser falder i 2024 med 3,2%. Taksten for væsentlige ændringer falder med ca. 2,7%.

Timepris for tillægstakster efter § 25, stk. 4 vil være 577 kr. i 2024.

## Plejefamilieområdets finansiering – betaling pr. kommune

Som det fremgår ovenfor, er plejefamilieområdets finansieringsbehov 31,6 mio. Fordelingen af det samlede finansieringsbehov for plejefamilieområdet sker efter kommunernes andel af 0-17 årige (oplysninger hentet hos Danmarks Statistik februar 2023).

Modsat tilbudsområdet dækker den samlede opkrævning på plejefamilieområdet også nygodkendelser og grundkurser, sagsbehandling af væsentlige ændringer i godkendelsesgrundlag, særligt ressourcekrævende tilsyn, samt skærpet tilsyn.

Plejefamilieområdet bærer en del af de faste omkostninger i Socialtilsyn Syd. Dette betyder, at der trods en nedgang i antallet af plejefamilier og dermed er samlet reduceret finansieringsbehov til plejefamilieområdet med ca. 1,1 mio., er finansieringsbehovet pr. plejefamilie uændret.

Til dækning af det samlede finansieringsbehov på 31,6 mio. til at føre tilsyn med plejefamilier, opkræver Socialtilsyn Syd følgende:

Objektiv finansiering – Kommuner	2023	2024
Assens	1.061.157	1.018.029
Kerteminde	595.874	574.123
Langeland	215.357	211.123
Middelfart	1.049.898	1.017.774
Nordfyns	753.352	729.566
Nyborg	809.377	775.945
Odense	4.990.561	4.840.545
Svendborg	1.521.140	1.487.546
Ærø	107.017	104.606
Billund	734.015	709.690
Esbjerg	2.999.105	2.882.335
Fanø	77.481	73.899
Fredericia	1.334.922	1.281.137
Haderslev	1.405.251	1.360.643
Kolding	2.593.423	2.508.888
Sønderborg	1.813.979	1.759.955
Tønder	905.929	877.620
Varde	1.320.353	1.283.303
Vejen	1.181.682	1.141.747
Vejle	3.371.675	3.271.582
Aabenraa	1.519.287	1.459.643
Frederiksberg	2.353.829	2.252.661
<b>Total</b>	<b>32.714.663</b>	<b>31.622.360</b>

<b>Finansieringsbehov pr. plejefamilie</b>	<b>2023</b>	<b>2024</b>
Objektiv finansiering pr. plejefamilie	21.810	21.808

Hver kommunes bidrag til den objektive finansiering opkræves i januar 2024.

## Socialtilsyn Syd – regnskab

Det samlede finansieringsbehov på 55,9 mio. for 2024 forventes at svare til de samlede budgetterede udgifter hvorfor der ikke budgetteres med overførsel af mer- eller mindreforbrug.

Tidligere års indtægter og udgifter:

	2022	2023 (budget)
Indtægter	60,1 mio.	57,2 mio.
Udgifter	57,9 mio.	57,2 mio.
Mer- Mindreforbrug	2,2 mio.	0,0 mio.

Driften i 2022 har medført et overskud på kr. 2,2 mio, hvilket hovedsagligt skyldes, at der over en længere periode har været vakante stillinger, samtidig er i forbindelse med genbesættelse af andre stillinger sket genbesættelse til lavere lønniveau. Videre har en tydelig udmelding fra departementet medført at flere ansøgninger om ændringer i godkendelsesgrundlaget skal betragtes som væsentlig hvorfor der skal pålignes en takst. Dette kombineret med en stigning i antallet af ændringsansøgninger har der været en ikke forventet stigning i indtægter fra behandling af ændringsansøgninger.

Som bilag er vedlagt regnskabsudskrift i 2022-priser fra Prisme.

Socialtilsyn Syd har desuden budgetteret med indtægter i 2024 på i alt 1,5 mio. fra salg af konsulentydelse, jf. mulighederne i lov om socialtilsyn § 3. Således er Socialtilsyn Syds samlede driftsbudget tilsvarende større. Herunder er det sikret, at Socialtilsyn Syds omkostninger til lokaler, administration og overhead indregnes som omkostninger i forhold til Socialtilsyn Syds salg af konsulentydelse svarende til disses andel af det samlede budget. <sup>3</sup>

Peter Bjerregaard Andersen  
Tilsynschef

<sup>3</sup> Alle beløb er opgjort i 2024 priser og der vil ske fremskrivning ift. gældende retningslinjer. Beløb vedrørende tidligere år er fremskrevet med 3,1 % i henhold til KL's sædvanlige PL-fremskrivning.

**2.8**

**Socialtilsyn Syd - Årsrapport og finansieringsbehov for  
2024**

Struktur og tekst	U/I	Forbrug	Opr. budget	Korr. budget	Restkorr. budget	Formel
<b>06 Fællesudgifter og administration m.v.</b>	<b>U</b>	<b>55.375.487</b>	<b>54.087.304</b>	<b>59.875.168</b>	<b>4.499.681</b>	<b>92</b>
	<b>I</b>	<b>-57.556.048</b>	<b>-54.087.304</b>	<b>-54.087.304</b>	<b>3.468.744</b>	<b>106</b>
<b>50 Administrationsbygninger</b>	<b>U</b>	<b>2.090.308</b>	<b>1.383.684</b>	<b>1.137.684</b>	<b>-952.624</b>	<b>184</b>
<b>650016 Lindevej 5, Ringe - Socialtilsyn Syd</b>	<b>U</b>	<b>2.090.308</b>	<b>1.383.684</b>	<b>1.137.684</b>	<b>-952.624</b>	<b>184</b>
000 Budgetkonto	U			-246.000	-246.000	
700 Grunde og bygninger	U	2.090.308	1.383.684	1.383.684	-706.624	151
<b>51 Sekretariat og forvaltninger</b>	<b>U</b>	<b>53.285.179</b>	<b>52.703.620</b>	<b>58.737.484</b>	<b>5.452.305</b>	<b>91</b>
	<b>I</b>	<b>-57.556.048</b>	<b>-54.087.304</b>	<b>-54.087.304</b>	<b>3.468.744</b>	<b>106</b>
<b>651025 Socialtilsyn Syd</b>	<b>U</b>	<b>53.285.179</b>	<b>52.703.620</b>	<b>58.737.484</b>	<b>5.452.305</b>	<b>91</b>
	<b>I</b>	<b>-57.556.048</b>	<b>-54.087.304</b>	<b>-54.087.304</b>	<b>3.468.744</b>	<b>106</b>
01 Fælles	U	16.693.293	15.058.834	21.092.698	4.399.405	79
	I	-425.430			425.430	
000 Budgetkonto	U		525.051	6.528.051	6.528.051	
003 Socialtilsyn	U	16.693.293	14.533.783	14.564.647	-2.128.646	115
	I	-425.430			425.430	
02 Objektiv finansiering	U	20.009.233	19.983.083	19.983.083	-26.150	100
	I	-30.663.701	-28.339.974	-28.339.974	2.323.727	108
003 Socialtilsyn	U	20.009.233	19.983.083	19.983.083	-26.150	100
	I	-30.663.701	-28.339.974	-28.339.974	2.323.727	108
03 Institutionsområdet	U	16.582.653	17.661.703	17.661.703	1.079.050	94
	I	-26.422.423	-25.747.330	-25.747.330	675.093	103
003 Socialtilsyn	U	16.582.653	17.661.703	17.661.703	1.079.050	94
	I	-26.422.423	-25.747.330	-25.747.330	675.093	103
20 Socialtilsyn Syd Plus	I	-44.494			44.494	
002 Øvrig administration	I	-44.494			44.494	
<b>Total ('Udgift')</b>	<b>U</b>	<b>55.375.487</b>	<b>54.087.304</b>	<b>59.875.168</b>	<b>4.499.681</b>	<b>92</b>
<b>Total ('Indtægt')</b>	<b>I</b>	<b>-57.556.048</b>	<b>-54.087.304</b>	<b>-54.087.304</b>	<b>3.468.744</b>	<b>106</b>
<b>Total ('Netto')</b>	<b>N</b>	<b>-2.180.561</b>		<b>5.787.864</b>	<b>7.968.425</b>	<b>-38</b>

**2.9**

**Årsrapport og regnskab 2022 – og budget for 2024 for  
Fælleskommunal Socialsekretariat**



## Socialssekretariat regnskab 2022, godkendt budget 2023 og budgetforslag 2024

	Budget 2022 Godkendt	Regnskab 2022	Budget 2023 Godkendt	Forventet regnskab 2023	Budget 2024 Forslag	Forventet regnskab 2024	Budget 2025 Forslag	Forventet regnskab 2025
Løn	1.250.000	1.382.127	1.300.000	1.400.000	1.450.000		1.450.000	
Efteruddannelse	25.000	0	25.000	0	25.000		25.000	
Tjenestekørsel	45.000	23.124	45.000	25.000	30.000		30.000	
Øvrige personale udgifter	0	0		0	0		0	
<b>Personaleudgifter i alt</b>	<b>1.320.000</b>	<b>1.405.251</b>	<b>1.370.000</b>	<b>1.425.000</b>	<b>1.505.000</b>		<b>1.505.000</b>	
Særlige fælleskommunale initiativer:								
Øvrige aktiviteter	480.000	20.148	450.000	15.000	313.101		313.101	
Sammen om psykiatri		135.777		85.000	0		0	
Klimasekretariatet	700.000	700.000	700.000	852.000	0		0	
Indberetningssystemet KIR	0	59.009	70.000	70.000	70.000		70.000	
Netværk for botilbudsledere	0	0		0	0		0	
Rejser og repræsentation	0	0		0	0		0	
Fælleskommunal mødevirksomhed	300.000	187.628	317.800	317.800	317.800		317.800	
Kontorhold, konsulentbistand m.m.	210.000	20.760	210.000	40.000	100.000		100.000	
<b>Materiale og aktivitetsudgifter i alt</b>	<b>1.690.000</b>	<b>1.123.322</b>	<b>1.747.800</b>	<b>1.379.800</b>	<b>800.901</b>		<b>800.901</b>	
Udgifter til IT	5.000	10.612	5.000	5.000	15.000		15.000	
Inventar	30.000	0	10.000	0	10.000		10.000	
<b>Kapacitetsudgifter i alt</b>	<b>35.000</b>	<b>10.612</b>	<b>15.000</b>	<b>5.000</b>	<b>25.000</b>		<b>25.000</b>	
Husleje m.m.	52.800	65.125	65.000	66.020	68.000		68.000	
<b>Grunde og Bygninger i alt</b>	<b>52.800</b>	<b>65.125</b>	<b>65.000</b>	<b>66.020</b>	<b>68.000</b>		<b>68.000</b>	
<b>Overførsel til kommunaldirektørkredsen</b>	<b>100.000</b>	<b>100.000</b>	<b>0</b>	<b>0</b>	<b>100.000</b>		<b>100.000</b>	
<b>Udgifter i alt</b>	<b>3.197.800</b>	<b>2.704.310</b>	<b>3.197.800</b>	<b>2.875.820</b>	<b>2.498.901</b>		<b>2.498.901</b>	
Kommunebetaling	-2.497.800	-2.498.901	-2.497.800	-2.498.901	-2.498.901		-2.498.901	
<b>Indtægter i alt</b>	<b>-2.497.800</b>	<b>-2.498.901</b>	<b>-2.497.800</b>	<b>-2.498.901</b>	<b>-2.498.901</b>		<b>-2.498.901</b>	
<b>Regnskabs resultat</b>	<b>-700.000</b>	<b>-205.409</b>	<b>-700.000</b>	<b>-376.919</b>	<b>0</b>		<b>0</b>	
<b>Overførsler tidligere år</b>	<b>1.528.000</b>	<b>1.528.000</b>	<b>1.322.591</b>	<b>1.322.591</b>	<b>945.672</b>		<b>945.672</b>	
<b>Overførsel til efterfølgende år</b>	<b>828.000</b>	<b>1.322.591</b>	<b>622.591</b>	<b>945.672</b>	<b>945.672</b>		<b>945.672</b>	

### Kommunaldirektørkredsen Regnskab 2022, godkendt budget 2023 samt budgetforslag 2024

<b>Kommunaldirektørkredsen</b>	<b>100.000</b>	<b>101.955</b>	<b>50.000</b>	<b>50.000</b>	<b>100.000</b>		<b>100.000</b>	
<b>Udgifter i alt</b>	<b>100.000</b>	<b>101.955</b>	<b>50.000</b>	<b>50.000</b>	<b>68.000</b>		<b>68.000</b>	
Kommunebetaling	-100.000	-100.000	0	0	-68.000		-68.000	
<b>Indtægter i alt</b>	<b>-100.000</b>	<b>-100.000</b>	<b>0</b>	<b>0</b>	<b>-68.000</b>		<b>-68.000</b>	
<b>Regnskabs resultat</b>	<b>0</b>	<b>-1.955</b>	<b>-50.000</b>	<b>-50.000</b>	<b>0</b>		<b>0</b>	
<b>Overførsler tidligere år</b>	<b>360.000</b>	<b>360.000</b>	<b>358.045</b>	<b>358.045</b>	<b>308.045</b>		<b>0</b>	
<b>Overførsel til efterfølgende år</b>	<b>360.000</b>	<b>358.045</b>	<b>308.045</b>	<b>308.045</b>	<b>308.045</b>		<b>0</b>	

Opdateret 14.04.2023

**2.9**

**Årsrapport og regnskab 2022 – og budget for 2024 for  
Fælleskommunal Socialsekretariat**

# Årsrapport 2022

## Indledning

---

Hovedopgaven for Fælleskommunalt Socialsekretariat er at understøtte og koordinere processen i forhold til Rammeaftalen. Rammeaftalen har til formål at sikre koordinering og styring af det Specialiserede Social- og Specialundervisningsområde i Region Syddanmark. Derudover er Socialsekretariatets formål at løse opgaver, udarbejde analyser, oplæg m.v. for Kommunekontaktrådet (KKR) i Syddanmark, Socialdirektørkredsen og kredsen af kommunaldirektører.

Kommunerne samarbejder både tværkommunalt og med regioner og private udbydere om, inden for Servicelovens rammer, at levere højt specialiserede tilbud til borgerne. Det sker formelt set gennem kommunernes rammeaftalesamarbejde. I Syddanmark koordineres samarbejdet gennem Socialdirektørforum, hvor alle kommuner og Region Syddanmark er repræsenteret på direktørniveau. Socialdirektørforum betjenes af Fælleskommunalt Socialsekretariat.

Sekretariatet har løbende kontakt til direktører, fagchefer, stabs- og fagmedarbejdere hos de 22 syddanske kommuner og Region Syddanmark. Derudover udvikles og vedligeholdes diverse samarbejdsnetværk med de syddanske kommuner, Region Syddanmark og med øvrige samarbejdspartnere (eksempelvis KKR-sekretariatet, Fælleskommunalt Sundhedssekretariat, KL og de fælleskommunale socialsekretariater i landets andre regioner).

Via ovenstående opgaver sikrer Socialsekretariatet en rød tråd mellem de politiske målsætninger og ønsker for området og det administrative arbejde. Fælleskommunalt Socialsekretariat refererer overordnet til Socialdirektørforum, der består af socialdirektørerne i de 22 kommuner i Syddanmark samt Region Syddanmark.

Fælleskommunalt Socialsekretariat deler kontorfaciliteter med Fælleskommunalt Sundhedssekretariat og samarbejdet mellem de to sekretariater er derfor tæt.

## Væsentligste resultater i 2022

---

### Rammeaftale for det specialiserede social- og specialundervisningsområde 2023-2024

Sekretariatet har i 2022 udarbejdet Rammeaftale 2023-2024 for det specialiserede social- og specialundervisningsområde.

Rammeaftalerne udarbejdes 1. og 3. år i den kommunale valgperiode og godkendes af kommunalbestyrelserne og Regionsrådet.

Rammeaftalen sætter i udviklingsdelen fokus på tre temaer, der sætter retning for faglig udvikling, styring og koordinering af de kommunale og regionale tilbud. Aftalen indeholder også en styringsdel, der beskriver rammerne for køb og salg af pladser på tværs af kommuner og region, herunder hvordan taksterne for tilbuddene udregnes samt andre regler for køb og salg af tilbud og ydelser. Den lovgivningsmæssige ramme er beskrevet i Bekendtgørelse om rammeaftaler m.v. på det sociale område og på det almene ældreboligområde.

Rammeaftale 2023-2024 fastholder de tre indsatsområder fra Rammeaftale 2021-2022:

1. Tværsektoriel kobling til andre sektorområder
2. Styring og kapacitet
3. Kvalitet i indsatserne

Den videre proces med prioritering og implementering af handlinger/indsatser koordineres gennem Socialdirektørforum. Dette arbejde fortsætter ind i 2023.

Socialdirektørforum nedsatte i september en strategisk arbejdsgruppe med følgende formål:

- *at støtte Socialdirektørforum i det videre arbejde med at identificere konkrete indsatser og andre strategiske arbejdsopgaver, som udspringer af Socialdirektørforums arbejde. Herunder særligt i forhold til opgaver omkring faglige og udviklingsmæssige opgaver på socialområdet i tilknytning til de økonomiske vinkler.*

Sekretariatet varetager sekretariatsfunktionen for gruppen på samme måde som for Økonomisk arbejdsgruppe.

## Aktiviteter 2022

### Enkeltstående arrangementer på specialiserede socialområde

I foråret 2022 blev der afviklet fællesmøde mellem Socialdirektørforum og Sundhedsstrategisk Forum og i tre temadage i efteråret 2022 med fokus på centrale emner inden for det specialiserede socialområde.

Tema	Målgruppe	Dato	Afholdt af
Samarbejde og Mental trivsel i Syddanmark	Direktører for socialområdet og sundhedsområdet	1. april	Socialdirektørforum og Sundhedsstrategisk Forum
Takstindberetning og borgerens egenbetaling	Medarbejdere og ledere fra kommunerne	1. september	Socialdirektørforum
Workshops om Takstindberetning og borgerens egenbetaling	Medarbejdere og ledere fra kommunerne	10. oktober	Socialdirektørforum
Netværksmøde om spiseforstyrrelse	Medarbejdere og ledere fra kommunerne	17. november	Socialdirektørforum

Det er oplevelsen, at der har været stor opbakning til temadagene, og at udbyttet har været stort for deltagerne.

På temadagen om takstindberetning og borgernes egenbetaling var der over 100 deltagere. Temadagen var således prioriteret i mange kommuner og med deltagelse fra forskellige afdelinger i kommunerne. Som opfølgning på temadagen blev der efterfølgende afholdt workshops, hvor det var muligt at komme mere i dybden med takstberegning og beregning af borgernes egenbetaling.

På netværksmødet om spiseforstyrrelser deltog af omkring 100 interesserede fagfolk fra kommuner og region. Temaet for dagen var samarbejde. Samarbejde mellem myndighed og udfører, samarbejde mellem udfører og borger og samarbejde mellem region og kommune (kommunernes egen forberedelse heraf). På netværksmødet præsenterede tre kommuner hvordan de arbejder og samarbejder om og med borgere med spiseforstyrrelse. Der var stor tilfredshed med dagen og interesse for flere netværksmøder.

### Socialsekretariatets placering

Socialsekretariatet følger med Sundhedssekretariatet og KKR-sekretariatet i forhold til formandskabet for KKR Syddanmark og flyttede pr. 1. marts 2022 fra Haderslev til Middelfart. Den nye placering betyder kontorfællesskab mellem Socialsekretariatet og Sundhedssekretariatet. Der er ugentlige koordinationsmøder med henholdsvis KKR-sekretariatet og Sundhedssekretariatet og månedlige koordineringsmøder på tværs af alle tre sekretariater.

**2.10**

**Årsrapport og regnskab 2022 for det fælleskommunale  
sundhedssekretariat**

# Årsrapport 2022

## Fælleskommunalt Sundhedssekretariat

---

Kommunerne har et særligt kendskab til borgernes liv, og dermed har kommunerne også en central rolle i at varetage borgernes interesser i sundhedssamarbejde mellem Regionen, almen praksis og de 22 syddanske kommuner. Denne opgave bidrager Fælleskommunalt Sundhedssekretariat til at løfte.

Fælleskommunalt Sundhedssekretariats hovedopgave er at understøtte Sundhedsdirektørkredsens arbejde med at sikre, at kommunernes interesser bliver varetaget i sundhedssamarbejdet med Region Syddanmark og Praktiserende Lægers Organisation. Det gøres blandt andet ved at formulere fælleskommunale holdninger på sundhedsområdet og ved at sikre kommunikation og vidensdeling mellem kommunerne.

Fælleskommunalt Sundhedssekretariat har i 2022 været med til at sikre implementeringen af Sundhedsaftalen 2019-2023 og Praksisplanen for almen praksis 2020-2023 samt opstartet udarbejdelsen af Sundhedsaftalen 2024-2027. Tilsammen indeholder aftalerne konkrete mål opstillet af Region Syddanmark, kommunerne i Syddanmark og almen praksis i Syddanmark. Målene repræsenterer det, der skal arbejdes hen imod for at sikre sundheden for borgerne i regionen gennem tværsektorielt arbejde.

De faste drifts- og udviklingsopgaver i sekretariatet i 2022 indebærer udarbejdelsen af sagsfremstillinger til mere end 30 dagsordener, der fordeler sig ud på syv forskellige mødefora. Herudover kommer udarbejdelsen af fælleskommunale høringssvar, udarbejdelsen af forskellige syddanske aftaler samt et større antal skrivelser og notater vedrørende fælleskommunale og tværsektorielle sager samt generel faglig bistand til kommunerne, når der er opstået et behov for dette.

---

DATO: 27.04.2023

FÆLLESKOMMUNALT  
SUNDHEDSSEKRETARIAT

E-MAIL:  
FAELLESKOMMUNALTSUND  
HEDSEKRETARIAT@MIDDEL  
FART.DK

Sekretariatet har løbende kontakt med medarbejdere – direktører, fagchefer, stabs- og fagmedarbejdere – hos de 22 syddanske kommuner. Endvidere udvikles og vedligeholdes et bredt samarbejdsnetværk til afdelinger og medarbejdere i Region Syddanmark og øvrige samarbejdspartnere (eksempelvis KL, Fælleskommunalt Socialsekretariat, PLO Syddanmark og de fælleskommunale sundhedssekretariater i andre dele af Danmark). Fælleskommunalt Sundhedssekretariat deler kontor/arbejdsadresse med Fælleskommunalt Socialsekretariat samt KKR-sekretariatet og samarbejdet mellem Fælleskommunalt Sundhedssekretariat og de to sekretariater er derfor tæt.

## **De største resultater fra 2022**

Nedenfor fremgår sekretariatets tre største resultater fra 2022.

### ***Omorganisering af Sundhedsområdet - Opstart af Sundhedsklyngerne***

I 2022 har sekretariatet brugt en stor del af tiden på det indledende arbejde vedrørende opstart af de nye sundhedsklynger. Herunder omstrukturering af eksisterende fælleskommunale og tværsektorielle mødefora og udarbejdelse af nye kommissorier, samt bidrage med input til stillingtagen om fremtidig organisering og drift på møder mellem de kommunale sundhedsdirektører, samt på tværsektorielle møder med Region Syddanmark og PLO-syd.

Der har ligeledes løbende været et tæt samarbejde med KL, hvor sekretariatet har deltaget i netværksmøder, med de resterende fælleskommunale sundhedssekretariater, med det formål at drøfte succeser og udfordringer, videndele og få svar på aktuelle spørgsmål der vedrørte opstarten af Sundhedsklyngerne.

Sekretariatet har ligeledes løbende afholdt møder med de kommunale klyngesekretærer i Syddanmark, ligeledes for at videndele mellem de fire syddanske klyngesekretariater samt dele relevant information fra og til KL. Sekretariatet har således haft en central rolle og funktion vedrørende opstart af Sundhedsklyngerne, for at sikre videst mulig ensartethed, når det giver mening, samt muligheden for at dele og lære af erfaringer og tvivlsspørgsmål på tværs.

### ***Sundhedsaftalen***

I 2022 har der fortsat været fokus på at følge indsatserne i Sundhedsaftalen 2019-2023, herunder at understøtte følgegruppernes løbende input til møderne i Strategisk Sundhedsstyregruppe samt møder i Sundhedsdirektørkredsen.

I regi af Koordinationsgruppen, der understøtter Strategisk Sundhedstyregruppe, og som sekretariatet sidder med i, har sekretariatet i 2022 ligeledes påbegyndt udarbejdelsen af Sundhedsaftalen 2024-2027. Dette indebærer at udarbejde procesplan, planlægning af møder og sikre beslutning fra Strategisk Sundhedsstyregruppe og Sundhedssamarbejdsudvalget vedrørende de indledende forudsætninger som skulle være på plads inden den egentlige udarbejdelse kunne påbegyndes.

Der blev blandt andet arrangeret og afholdt et politisk opstartsmøde for Sundhedsaftalen 2024-2027 i efteråret 2022, hvor relevante kommunale og regionale politikere samt repræsentanter fra PLO-syd og andre, var inviteret med det formål at sætte retning og visioner for indholdet i Sundhedsaftale 2024-2027.

### ***Praksisplan for almen praksis***

Løbet af 2022 har sekretariatet været en aktiv part i at sikre udmøntningen af Praksisplan for almen praksis 2020-2023. I 2019 blev planen udarbejdet og vedtaget af Praksisplanudvalget, (Praksisplanudvalget består af kommunale og regionale politikere samt repræsentanter for almen praksis), og i 2020 skulle de første planlagte aktiviteter sættes i gang. Her har sekretariatet haft en afgørende rolle i forhold til at sikre, at kommunernes interesser er blevet taget med ind i udarbejdelsen af initiativkataloger for implementeringen af Praksisplan for almen praksis 2020-2023. Indsatsområderne i Praksisplanen er udarbejdet med udgangspunkt i Sundhedsaftalens indsatsområder. Sekretariatet sidder med som kommunal repræsentant i sekretariatet for implementering af Praksisplanen, hvor de konkrete indsatsområder beskrives, planlægges og lægges op til godkendelse i Praksisplanudvalget.

Da man i midten af 2022 omstrukturerede sundhedsområdet, ved blandt andet at etablere sundhedsklyngerne og erstatte Sundhedskoordinationsudvalget med Sundhedssamarbejdsudvalget, blev det også besluttet at nedlægge Praksisplanudvalget og gentænke organiseringen for almen praksisområdet. Derfor har sekretariatet i sidste halvår af 2022 ikke skulle understøtte udvalget. Der har dog i sekretariatet fortsat været opgaver relateret til almen praksisområdet og praksisplanen og der er fortsat et tæt samarbejde og løbende



møder med både praksisafdelingen i Region Syddanmark samt PLO-Syddanmark, blandt andet vedrørende dosisdispenseret medicin.

## **Driftsopgaverne for 2022**

Foruden ovenstående opgaver løser sekretariatet også en række løbende driftsopgaver. Den største driftsopgave er at sekretariatsbetjene de kommunale og tværsektorielle sundhedsfora, som de 22 kommuner sidder med i. I de kommende underafsnit er de mest centrale udvalg, som sekretariatet betjener, beskrevet.

Foruden sekretariatsbetjening af nedenstående udvalg har sekretariatet også haft løbende kontakt med de 22 kommuner i Syddanmark, hvor de ansatte i sekretariatet yder konsulentbistand inden for det fælleskommunale og tværsektorielle samarbejde på sundhedsområdet. Dertil kommer løbende opdatering af hjemmeside, udsendelse af nyheder, udpegninger til diverse udvalg, styregrupper og arbejdsgrupper samt samarbejde med de øvrige fælleskommunale sundhedssekretariater.

### ***Sundhedsdirektørkredsen***

I forbindelse med omstruktureringen af sundhedsområdet i 2022 skiftede Sundhedsstrategisk Forum til at være Sundhedsdirektørkredsen.

Det er sekretariatets hovedopgave at betjene Sundhedsdirektørkredsen og hermed de 22 syddanske kommuner. I Sundhedsdirektørkredsen sidder repræsentanter på direktørniveau fra alle 22 kommuner. I Sundhedsstrategisk Forum sad hovedsageligt repræsentanter på chefniveau.

Der afholdes fem årlige møder. Forummet fungerer med et formandskab til at forestå den løbende ledelse og drivkræft. Formandskabet er valgt for fire år ad gangen og består af ni mandater. Formandskabet bestod ved udgangen af 2020 af direktører fra kommunerne Middelfart (formand), Esbjerg, Haderslev, Odense, Vejen, Billund, Aabenraa, Nordfyn og Fredericia kommuner, svarende til de kommuner som er repræsenteret på politisk niveau i Sundhedssamarbejdsudvalget og til de kommuner som har formandskabsposten i Sundhedsklyngerne. Der afholdes typisk fem årlige møder i Formandskabet forud for møderne i Sundhedsdirektørkredsen.

### ***Strategisk Sundhedsstyregruppe***

I forbindelse med omstruktureringen af sundhedsområdet i 2022 skiftede Det Administrative kontaktforum til at hedde Strategisk Sundhedsstyregruppe.

Strategisk Sundhedsstyregruppe er det øverste administrative organ på det tværsektorielle sundhedsområde i Syddanmark og består af repræsentanter fra Region Syddanmark, de 22 syddanske kommuner og repræsentanter fra Praktiserende Lægers Organisation i Syddanmark. Sundhedsdirektørkredsen har besluttet, at kommunerne repræsenteres i Strategisk Sundhedsstyregruppe ved Formandskabskommunerne. Mødeforberedelse og beslutninger i Strategisk Sundhedsstyregruppe er derfor et naturligt omdrejningspunkt for mange af sekretariatets opgaver. Strategisk Sundhedsstyregruppe afholder årligt fem møder.

Sekretariatet indgår sammen med konsulenter fra Regionshuset i Koordinationsgruppen, som udarbejder en væsentlig del af sagerne til Strategisk Sundhedsstyregruppe, og gruppen forestår i fællesskab kvalitetssikring af de øvrige sager på dagsordenen. Dertil kommer udarbejdelsen af referater og øvrige sekretariatsopgaver i forbindelse med understøttelsen af Strategisk Sundhedsstyregruppe.

### ***Sundhedssamarbejdsudvalget***

I forbindelse med omstruktureringen af sundhedsområdet i 2022 skiftede Sundhedskoordinationsudvalget til at hedde Sundhedssamarbejdsudvalget.

Sekretariatet betjener i samarbejde med det syddanske KKR-sekretariat de fem kommunale medlemmer af Sundhedssamarbejdsudvalget i Syddanmark. Sundhedskoordinationsudvalget er det politiske tværsektorielle udvalg på sundhedsområdet. Udvalget består af kommunale og regionale politikere samt repræsentanter for alment praktiserende læger. De fem kommunale medlemmer er udpeget gennem KKR Syddanmark og består i indeværende valgperiode af repræsentanter fra Haderslev (kommunal medformand), Fredericia, Odense, Billund og Assens Kommuner.

### ***Praksisplanudvalget***

I forbindelse med omstruktureringen af sundhedsområdet i 2022 nedlagde man udvalget, og opgaverne vedrørende dette udvalg har således kun fyldt for sekretariatet i første halvår af 2022.

Sekretariatet betjente og deltog i samarbejde med det syddanske KKR-sekretariat på møder i Praksisplanudvalget. Udvalget bestod af kommunale og regionale politikere samt repræsentanter fra almen praksis.

Praksisplanudvalgets opgave var at udmønte de dele af sundhedsaftalen, som vedrører almen praksis. Herunder indgår Praksisplanudvalget lokale samarbejdsaftaler mellem regionen, almen praksis og PLO.

De fem kommunale medlemmer var udpeget gennem KKR Syddanmark.

Sekretariatet deltog desuden i sekretariatet for implementering af Praksisplanen, som udarbejder initiativkataloger, der skal sikre udmøntningen af Praksisplanen mange indsatsområder, herunder at der sker en løbende koordinering med følgegruppernes arbejde i regi af Sundhedsaftalen.

### ***Samarbejdsudvalget for fysioterapi***

Sekretariatet betjener de to kommunale medlemmer af Samarbejdsudvalget for fysioterapi, som er udpeget af KKR. I denne valgperiode er dette en repræsentant fra Vejen Kommune og en fra Odense Kommune. Udvalget består herudover af to regionale politiske medlemmer og fire repræsentanter for de privatpraktiserende fysioterapeuter i Syddanmark, samt en repræsentant fra Danske Fysioterapeuter. Udvalget er en del af det paritetiske system, som er de sundhedsområder, hvor der er indgået overenskomster (privatretslige aftaler) mellem det offentlige og de privatpraktiserende sundhedsfaggrupper.

Samarbejdsudvalget afholdt i 2022 fem møder. Sekretariatet er forud for møderne ansvarlig for at udarbejde de sagsfremstillinger, der vedrører vederlagsfri fysioterapi og ridefysioterapi, da disse er kommunernes ansvarsområder, ligesom sekretariatet også efter møderne er ansvarlige for at udarbejde og udsende skriftlige afgørelser, foretaget af udvalget, til ansøgerne. Sekretariatet har derudover ansvaret for at sikre at indhente kommunale høringsvar til diverse sager som behandles på udvalgtes møder, som har kommunal interesse, fra den enkelte kommune som sagen vedrører.

Sekretariatet er i forbindelse med udarbejdelsen af sagsfremstillingerne, jævnligt i kontakt med både fysioterapeuter og kommuner vedrørende sagsbehandlingen, ligesom der indimellem også er få borgerhenvendelser.

Derudover repræsenterer sekretariatet de kommunale interesser i udarbejdelsen af praksisplanen for fysioterapi og sekretariatet deltager i en arbejdsgruppe, der årligt forestår kontrolstatistik på den vederlagsfri fysioterapi samt ridefysioterapi.

Sekretariatet yder ligeledes konsultation til kommunerne i forhold til fysioterapiområdet og samarbejdsudvalget.

## Økonomi

Fælleskommunalt Sundhedssekretariat er oprettet på baggrund af beslutning i KKR Syddanmark i juni 2008. Sekretariatet påbegyndte sit virke 1. marts 2009. Sekretariatet var i 2022 bemanded af to faste medarbejdere, hvoraf den ene var på barsel og blev afløst af en barselsvikar. Derudover har der i 2022 været ansat endnu en medarbejder midlertidigt, som også har været på barsel i størstedelen af 2022. Derudover har sekretariatet også en deltidssekretær, som deles med Fælleskommunalt Socialsekretariat.

Sekretariatet har i 2022 været bemanded med konsulent Louise Overgaard Nielsen (barsel frem til oktober 2022), konsulent Tina Holmgaard Juul, konsulent Mia Hansen Mandau ((midlertidig ansat) barsel til november 2022) og konsulent Henrik Ebbesen (barselsvikar frem til oktober 2022) samt sekretær Nina Kryger (ansat 15 timer pr. uge).

Sekretariatet var i de første måneder af 2022 – sammen med Fælleskommunalt Socialsekretariat og Sekretariatet for KKR Syddanmark – placeret på Haderslev Rådhus, da borgmester HP Geil var formand for Kommunekontaktrådet i den forgangne valgperiode. I indeværende kommunalvalgperiode er borgmester Johannes Lundsryd Jensen fra Middelfart Kommune blevet formand for Kommunekontaktrådet, og sekretariatet flyttede derfor til Middelfart rådhus i marts 2022.

Fælleskommunalt Sundhedssekretariat finansieres af kommunerne ud fra en fordelingsnøgle baseret på indbyggertal (opgjort 1. januar i budgetåret).

## Perspektivering: Kommende opgaver for sekretariatet

### *Udarbejdelse af en ny sundhedsaftale*

Den nuværende sundhedsaftale løber til og med 2023, og der er således i 2022 og 2023 igangsat et større arbejde med at planlægge og gennemføre en inddragende proces med henblik på at samle input til og udarbejde den kommende sundhedsaftale.

Da det er Fælleskommunalt Sundhedssekretariat, der er medskrivere på aftalen fra kommunal side, er det vurderingen, at dette arbejde i 2022 og 2023 vil optage en del af sekretariatets tid.

### ***Forberedelsen til udarbejdelse af ny praksisplan for almen praksis***

Den nuværende praksisplan løber – ligesom Sundhedsaftalen – til og med 2023, og der vil ligeledes sideløbende med udarbejdelsen af Sundhedsaftalen ske en koordinering af udarbejdelsen af den kommende praksisplan. Også her er Fælleskommunalt Sundhedssekretariat medskrivere på aftalen fra kommunal side, og det vurderes ligeledes at være en større opgave, som vil optage en del af sekretariatets tid.

### ***Forberedelsen til udarbejdelse af ny praksisplan for fysioterapi***

Den gældende praksisplan for fysioterapi er forlænget, grundet overenskomstforhandlinger på området, og gælder til og med 2023. Når overenskomstforhandlinger er landet, vil arbejdet med at formulere en ny praksisplan for fysioterapi igangsættes. Sekretariatet er medskrivere på praksisplanen for fysioterapi, og det forventes at arbejdet med udviklingen af den næste praksisplan for fysioterapi opstartes i slutningen af 2023.

### ***Øget fokus på det tværsektorielle samarbejde inden for sundhedsområdet***

Samfundsudviklingen peger generelt i retningen af, at der skal være mere fokus på det tværsektorielle samarbejde inden for sundhedsområdet med henblik på, at borgeren skal opleve glidende overgange mellem sektorerne og få den bedst mulige kvalitet i behandlingen. Dette vil formentligt resultere i, at sekretariatet også vil opleve en øget efterspørgsel på kerneydelsen: at bistå kommunerne i det tværkommunale og tværsektorielle samarbejde inden for en række forskellige områder.

### ***Drift af sundhedsklynger***

Det forventes at der fortsat i 2023 vil være opgaver i sekretariatet som relaterer sig til driften af de nyopstartede sundhedsklynger, som det centrale sekretariat der har kendskab til de forskellige udfordringer og erfaringer og blandt andet bidrager til at sikre videndeling på tværs.

**2.10**

**Årsrapport og regnskab 2022 for det fælleskommunale  
sundhedssekretariat**

**Sundhedssekretariatet  
Regnskab 2022 og budget for 2024**

	Budget 2021 Godkendt	Regnskab 2021	Budget 2022 Godkendt	Regnskab 2022	Budget 2023 Godkendt	Budget 2024 Forslag
Løn	1.410.000	1.351.955		1.952.823	1.300.000	1.500.000
Efteruddannelse	47.350	0		24.843	50.000	20.000
Tjenestekørsel	47.350	21.203		5.020	30.000	15.000
Øvrige personale udgifter		17.041		8.468	20.000	20.000
<b>Personaleudgifter i alt</b>	<b>1.504.700</b>	<b>1.390.199</b>	<b>1.165.000</b>	<b>1.991.154</b>	<b>1.400.000</b>	<b>1.555.000</b>
Møder, rejser og repræsentation	10.000	25.077		1.503	10.000	10.000
Fælleskommunal mødevirksomhed	100.000	0		162.983	100.000	200.000
Pulje til Fælleskommunal medfinansiering	150.000	0		-	150.000	-
Kontorhold, administration mv.	5.547	30.050		3.168	40.000	5.000
<b>Materiale og aktivitetsudgifter i alt</b>	<b>265.547</b>	<b>55.127</b>	<b>375.000</b>	<b>167.654</b>	<b>300.000</b>	<b>215.000</b>
Udgifter til IT	5.120	17.736		16.536	20.000	20.000
Drift af hjemmeside	37.913	7.863		8.550	10.000	10.000
First Agenda	43.622	42.600		113.300	45.000	45.000
Inventar	0	0		-	-	-
<b>Kapacitetsudgifter i alt</b>	<b>86.655</b>	<b>68.199</b>	<b>-</b>	<b>138.386</b>	<b>75.000</b>	<b>75.000</b>
Husleje	62.500	65.023		65.125	70.000	70.000
<b>Grunde og Bygninger i alt</b>	<b>62.500</b>	<b>65.023</b>	<b>52.800</b>	<b>65.125</b>	<b>70.000</b>	<b>70.000</b>
<b>Udgifter i alt</b>	<b>1.919.402</b>	<b>1.578.548</b>	<b>1.592.800</b>	<b>2.362.319</b>	<b>1.845.000</b>	<b>1.915.000</b>
Kommunebetaling	-1.786.762	-1.786.763	-1.821.500	-1.824.713	-1.821.500	-1.824.713
<b>Indtægter i alt</b>	<b>-1.786.762</b>	<b>-1.786.763</b>	<b>-1.821.500</b>	<b>-1.824.713</b>	<b>-1.821.500</b>	<b>-1.824.713</b>
<b>Opsamlet regnskabs resultat</b>	<b>132.640</b>	<b>-208.216</b>	<b>-228.700</b>	<b>537.606</b>	<b>23.500</b>	<b>90.287</b>
<b>Overførsler tidligere år</b>	<b>1.225.074</b>	<b>1.225.074</b>	<b>-1.433.000</b>	<b>-1.433.000</b>	<b>-895.394</b>	<b>-505.607</b>
<b>Overførsel til efterfølgende år</b>	<b>1.092.434</b>	<b>1.433.290</b>	<b>-1.661.700</b>	<b>-895.394</b>	<b>-871.894</b>	<b>-415.320</b>

**2.11**

**Høring af Sundhedsaftale 2024-2027**





# Sundhedsaftalen

## 2024-2027



Region Syddanmark  
og de 22 kommuner

# Indhold

- 3** Forord
- 4** Visioner og målsætninger
- 11** Grundprincipper for det tværgående samarbejde i Sundhedsaftalen
- 13** Organisering af det tværsektorielle samarbejde
- 15** Opfølgning og samarbejde

# Forord

I Syddanmark vil vi sikre, at vores borgere oplever et nært og sammenhængende sundhedsvæsen, som skaber tryghed og lighed for syddanskerne. Vi ser ind i en fremtid, hvor vi bliver flere ældre, hvor flere borgere lever med kroniske sygdomme, og hvor flere borgere har psykiske lidelser.

Dertil kommer, at rekordmange børn og unge oplever mental mistrivsel, og at brugen af alkohol og nikotin er stigende, mens den fysiske aktivitet er faldende og andelen af borgere med svær overvægt er stigende.

Samtidig ser vi ind i en fremtid, hvor vi kommer til at mangle sundhedsprofessionelle i sundhedssektoren. Det kræver nytænkning og udvikling af sundhedsvæsenet, hvor vi i højere grad end nogensinde før tænker os som ét samlet sundhedsvæsen og finder bæredygtige løsninger i fællesskab.

For at håndtere netop de udfordringer, kræver det, at vi i kommuner, regionen og almen praksis arbejder endnu tættere sammen. Det er rammen for Sundhedsaftalen 2024-2027.

I Sundhedssamarbejdsudvalget har vi sat ambitiøse mål for denne sundhedsaftale, der skal adressere det, som presser sig allermost på i sundhedsvæsenet.

Sundhedsaftalen 2024-2027 bygger videre på et stærkt og udviklingsorienteret samarbejde mellem kommuner, region og almen praksis, som har opnået mange gode resultater gennem tidligere sundhedsaftaleperioder. Med udgangspunkt i det gode, eksisterende samarbejde, vil vi fortsætte udviklingen af det nære og sammenhængende sundhedsvæsen, hvor vi samtidig vil fremme lighed i sundhed. Udgangspunktet for vores samarbejde er, at vi respekterer hinandens rammevilkår, og at der skal være en balance i forhold til de økonomiske konsekvenser af de enkelte tiltag for kommuner, sygehuse og almen praksis.

I sundhedsaftalen har vi formuleret visioner for vores samarbejde, hvor der under hver vision er prioriteret konkrete fokusområder.

Vi ser frem til i fællesskab at finde gode løsninger på udfordringerne.

---

## Bo Libergren

Fungerende formand for Sundhedssamarbejdsudvalget og fungerende regionsrådsformand i Syddanmark

## Mads Skau

Næstformand for Sundhedssamarbejdsudvalget og borgmester i Haderslev Kommune

# Visioner og målsætninger

Sundhedsaftalen er bygget op omkring de politiske visioner, målsætninger og grundprincipper, som vi har valgt at prioritere.

De tydeliggør den overordnede ramme for det tværsektorielle sundhedsaftalesamarbejde, og hvad vi forpligter os selv og hinanden på i aftaleperioden januar 2024 til juni 2027.

Prioriteringen i denne sundhedsaftaleperiode tager sit udspring i de udfordringer, vi står over for og fokus sættes der, hvor vi kan skabe mest værdi for borgeren.

## Politiske visioner for Sundhedsaftalen 2024-2027

Sundhedssamarbejdsudvalget har en overordnet vision om at udvikle det samlede sundhedsvæsen og skabe mere lighed i sundhed for hele den syddanske befolkning. Derudover har udvalget peget på fire underliggende visioner i Sundhedsaftalen 2024-2027, der sigter mod at opnå den overordnede vision om at skabe mere lighed i sundhed og en fælles udvikling af sundhedsvæsenet.

### De fire underliggende visioner er:

- Vi samarbejder om børn og unges mentale trivsel
- Vi samarbejder om flere sunde leveår via sundhedsfremme og forebyggelse
- Vi samarbejder om at skabe sammenhæng
- Vi samarbejder om at skabe gode overgange

De 8 nationale mål for sundhedsvæsenet sætter en fælles national retning og udgør samtidig en overordnet ramme for Sundhedsaftalen 2024-2027.

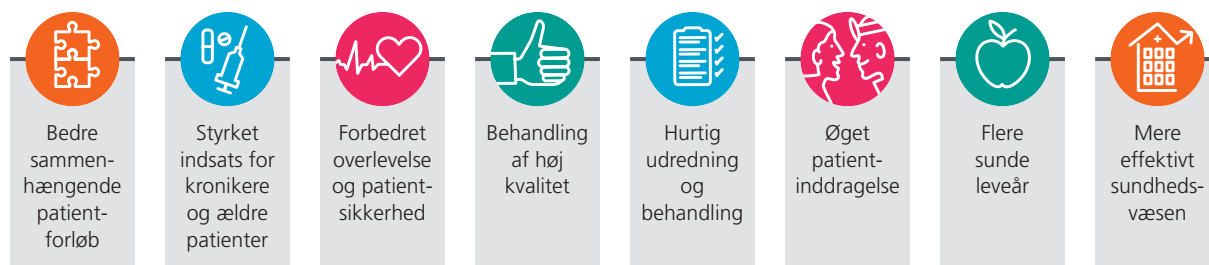
Sundhedsaftalen bidrager til at realisere de 8 nationale mål. Udover de 8 nationale mål er vi enige om, at de fire underliggende visioner sætter en fælles retning for sundhedsvæsenet i Syddanmark.

De indsatser vi igangsætter i det tværsektorielle samarbejde, tager udgangspunkt i visionerne for sundhedsaftalen. Vores fire underliggende visioner har tilhørende fokusområder med fælles forpligtende målsætninger. Til hver målsætning er der udpeget indikatorer med henblik på løbende at kunne følge op på sundhedsaftalen. Indikatorerne er blandt andet valgt med afsæt i eksisterende tilgængelige data og skal ses som udtryk for, om vi bevæger os i den ønskede retning i forhold til de opsatte målsætninger.

Under fokusområderne udarbejdes og implementeres konkrete samarbejdsaftaler, der har til formål at indfri målsætningerne.

## NATIONALE MÅL FOR SUNDHEDSVÆSENET

Bedre kvalitet, sammenhæng og geografisk lighed i sundhedsvæsenet



# Visioner i Sundhedsaftalen 2024-2027

## Vi samarbejder om at udvikle det samlede sundhedsvæsen og skabe lighed i sundhed

Vi samarbejder om børn og unges mentale trivsel gennem:	<ul style="list-style-type: none"><li>• Forebyggelse og tidlig opsporing</li><li>• Aktiviteter og fællesskaber der fremmer den mentale sundhed</li></ul>
Vi samarbejder om at skabe gode overgange for:	<ul style="list-style-type: none"><li>• Ældre borgere, borgere med kronisk sygdom samt borgere med psykiske lidelser</li></ul>
Vi samarbejder om flere sunde leveår via sundhedsfremme og forebyggelse med særligt fokus på:	<ul style="list-style-type: none"><li>• Et tobaks- og nikotinfrit Syddanmark</li><li>• Sund alkoholkultur</li><li>• Vægt og fysisk aktivitet</li></ul>
Vi samarbejder om at skabe sammenhæng til:	<ul style="list-style-type: none"><li>• Uddannelsesområdet</li><li>• Beskæftigelsesområdet</li></ul>

## MÅLSÆTNINGER UNDER VISIONEN: Vi samarbejder om børn og unges mentale trivsel i Sundhedsaftalen 2024-2027

Målsætning	Opfølgning
Vi vil samarbejde om at øge den mentale trivsel gennem forebyggelse og tidlig opsporing.	Vi måler på, om andelen af børn og unge, der trives, stiger.
Vi vil samarbejde om aktiviteter og fællesskaber, der fremmer den mentale sundhed.	Sundhedsklyngerne og andre relevante aktører på området adspørges én gang årligt, hvad der er igangsat af aktiviteter og fællesskaber med det formål at fremme børn og unges mentale trivsel.

## MÅLSÆTNINGER UNDER VISIONEN: Vi samarbejder om at skabe gode overgange i Sundhedsaftalen 2024-2027

Målsætning	Opfølgning
Vi samarbejder om at skabe gode overgange for ældre borgere, borgere med kronisk sygdom samt borgere med psykiske lidelser.	Sundhedsklyngerne og andre relevante aktører på området adspørges én gang årligt, hvad der er igangsat af indsats med det formål at skabe gode overgange for målgruppen.

**MÅLSÆTNINGER UNDER VISIONEN: Vi samarbejder om flere sunde leveår  
via sundhedsfremme og forebyggelse i Sundhedsaftalen 2024-2027**

Målsætning	Opfølgning
Vi vil samarbejde om, at flere syddanske borgere bliver fysisk aktive, og at færre har svær overvægt.	Vi måler på, om andelen af syddanske borgere, der er fysisk aktive, øges. Vi måler på, om andelen af syddanske borgere med svær overvægt, bliver mindre.
Vi vil samarbejde om at nedbringe andelen af borgere, der har et højt forbrug af alkohol.	Vi måler på, om andelen af borgere, der drikker mere end 10 genstande om ugen, bliver mindre.
Vi vil samarbejde om at nedbringe syddanske borgeres brug af tobaks- og nikotinprodukter.	Vi måler på, om andelen af borgere, der ryger dagligt, bliver mindre. Vi måler på, om andelen af borgere, der bruger øvrige tobaks- og nikotinprodukter, bliver mindre.

**MÅLSÆTNINGER UNDER VISIONEN: Vi samarbejder om at skabe sammenhæng  
i Sundhedsaftalen 2024-2027**

Målsætning	Opfølgning
Vi vil samarbejde om at afsøge, udvikle og forbedre sammenhængen til beskæftigelsesområdet.	Vi måler på, om andelen af borgere med somatisk sygdom, som fastholdes på arbejdsmarkedet, øges. Vi måler på, om andelen af borgere med psykisk sygdom, der er tilknyttet arbejdsmarkedet, øges. Sundhedsklyngerne og andre relevante aktører på området adspørges én gang årligt, hvad der er igangsat af indsatser med det formål at afsøge, udvikle og forbedre sammenhængen til beskæftigelsesområdet.
Vi samarbejder om at skabe god sammenhæng til uddannelsesområdet.	Vi måler på, om andelen af unge med psykiske lidelser, der fuldfører en ungdomsuddannelse, bliver større. Sundhedsklyngerne og andre relevante aktører på området adspørges én gang årligt, hvad der er igangsat af indsatser med det formål at skabe bedre sammenhæng til uddannelsesområdet

### Opfølgning på de politiske målsætninger

Indfrielsen af de politiske visioner og målsætninger sker gennem konkrete indsatser. Indsatserne skal have potentiale til at skabe en mærkbar forandring. For den enkelte indsats udarbejdes konkrete implementeringsmål, der følges løbende. Såfremt de enkelte indsatser skaber mærkbar evidens for forandring til det bedre, vurderer Sundhedssamarbejdsudvalget, om de enkelte indsatser skal skaleres.

### Vi samarbejder om at udvikle det sammenhængende sundhedsvæsen og skabe mere lighed i sundhed

Den overordnede vision i Sundhedsaftalen 2024-2027 er at udvikle det sammenhængende sundhedsvæsen og skabe mere lighed i sundhed.

Vi ønsker derfor et overordnet fokus på at udbrede og udvikle vores fælles indsatser og muligheder. Samtidig er sundhedsrisici og sygdomme socialt skævt fordelt i samfundet, og vi skal derfor sammen gøre mere for at forebygge ulighed i sundhed ved at sætte ind i forhold til sundhedsadfærden.

### Vi samarbejder om børn og unges mentale trivsel

Mental sundhed har afgørende betydning for vores helbred og sundhed, på både kort og lang sigt, og på vores evne til at klare os godt socialt, uddannelsesmæssigt og arbejdsmæssigt.

Sundhedsprofilen for 2021 viser, at andelen af unge (16-24 år), som har et dårligt mentalt helbred, i perioden 2010-2021 er steget fra 16% til 35% for kvinder og fra 8% til 20% for mænd. Det er derfor helt afgørende, at der sættes ind over for denne udvikling i vores tværsektorielle samarbejde.

### Mental trivsel gennem forebyggelse og tidlig opsporing

I Syddanmark har vi vedtaget en omfattende tværsektoriel samarbejdsaftale på børn- og ungeområdet, der sigter mod at forebygge og tidligt opspore mental mistrivsel blandt børn og unge. Denne aftale skal være fundamentet for de indsatser, vi arbejder videre med i denne sundhedsaftaleperiode.

### Aktiviteter og fællesskaber der fremmer den mentale sundhed

I Syddanmark har vi allerede igangsat initiativer i regi af partnerskabsaftalen ABC for mental sundhed, hvor formålet netop er at forebygge mental mistrivsel ved at sætte fokus på, hvordan aktiviteter og fællesskaber kan modvirke mental mistrivsel. Dette gode arbejde vil vi bygge videre på i denne sundhedsaftaleperiode.

### Vi samarbejder om at skabe gode overgange

Vi vil skabe mere sammenhæng, nærhed og kvalitet for borgerne i Syddanmark. Det gør vi ved at sikre bedre overgange for borgere med psykiske lidelser samt for ældre borgere og borgere med kronisk sygdom.

### Gode overgange for ældre borgere, borgere med kronisk sygdom samt borgere med psykiske lidelser

I Danmark er næsten 1,5 millioner borgere ramt af en eller flere kroniske sygdomme. De ældre borgere har ofte også en eller flere kroniske sygdomme, stort forbrug af medicin og er i øget risiko for fald og dårlig ernæring. Samtidig er antallet af syddanskere, som kæmper med psykiske lidelser, fortsat stigende, og der er behov for, at denne gruppe af borgere får ekstra støtte til at blive raske eller leve med deres sygdom. Borgere med psykiske lidelser lever i gennemsnit 15 år kortere end borgere uden psykiske lidelser.





Borgere med kroniske sygdomme, ældre borgere og borgere med psykiske lidelser indgår som regel i flere forskellige forebyggelses-, behandlings- og rehabiliteringsforløb, hvor de oplever at skulle navigere i et komplekst system.

Vi vil arbejde for, at vi får et fælles billede af, hvad der ligger i en god overgang, særligt i forhold til borger- og pårørendeperspektivet. Samtidig vil vi sikre, at kompleksiteten håndteres af vores sundhedssystem og ikke af vores borgere, og vi vil tilpasse hjælpen ud fra den enkelte borgers forudsætninger.

### **Vi samarbejder om flere sunde leveår via sundhedsfremme og forebyggelse**

Sundhedsfremme og forebyggelse ser vi som et fælles ansvar i Syddanmark. Vi vil investere i sundhedsfremme og forebyggelse og derigennem skabe flere sunde leveår for de syddanske borgere. Sygehuse, kommuner og almen praksis skal samarbejde om at opspore, henvise til og gennemføre sundhedsfremmende forebyggelsestilbud, så borgerne undgår, at sygdom opstår eller forværres.

### **Vægt og fysisk aktivitet**

Overvægt har både fysiske og psykiske konsekvenser for den enkelte. Tal fra den Nationale Børnedatabase viser, at overvægt og svær overvægt blandt børn og unge i Syddanmark er et stigende problem, mens tal fra Sundhedsprofilen 2021 viser, at antallet af syddanskere, som er moderat eller svært overvægtige, er steget. Med svær overvægt øges risikoen for at udvikle forskellige følgesygdomme samt for tidlig død.

Det kræver derfor en bred, tidlig indsats målrettet både børn, unge, deres familier og øvrige voksne borgere med svær overvægt, hvor fokus også er på årsagen til overvægten.

En af måderne hvorpå overvægt kan forebygges er gennem fysisk aktivitet. Ligeledes fremmer fysisk aktivitet vores mentale sundhed og følelsen af velvære samtidig med, at det mindsker risikoen for en lang række livsstilssygdomme og tilstande, herunder hjerte-kar-sygdomme, type 2-diabetes, flere former for kræft og for tidlig død. Vi vil derfor øge andelen af syddanske borgere, der er fysisk aktive.

### **Sund alkoholkultur**

Jf. Sundhedsstyrelsens udmeldinger fra 2022 kan man minimere sin helbredsrisiko, hvis man højst drikker 10 genstande om ugen.

I Sundhedsaftalen 2024-2027 er det ønsket, at der sættes fokus på at nedbringe andelen af borgere, der drikker ti genstande eller mere i løbet af en uge, da det potentielt har sundhedsskadelig virkning.

### **Et tobaks- og nikotinfrit Syddanmark**

Rygning er fortsat den største enkeltfaktor for tidlig død. Ud over tobak udvikles løbende nye produkter, som dels fastholder et tobaks- og nikotinforbrug hos borgere, der ryger eller har røget og dels starter et forbrug af tobaks- og nikotinprodukter hos borgere, der aldrig har røget. Derfor er der behov for at sætte fokus på hele tobaks- og nikotinområdet.

Tal fra Sundhedsprofilen 2021 viser, at mens andelen af rygere er faldende, er andelen af borgere, der anvender øvrige tobaks- og nikotinprodukter stigende. Der ligger derfor et stort sundhedsfremmende potentiale i at forebygge og nedbringe anvendelsen af disse produkter. Fokus vil derfor være på at fortsætte det gode arbejde i Syddanmark med at nedbringe andelen af dagligrygere samt at nedbringe andelen af borgere, der bruger tobaks- og nikotinprodukter.

Et tobaks- og nikotinfrit Syddanmark afhænger i høj grad af nationale initiativer, og derfor vil vi i Sundhedssamarbejdsudvalget arbejde for at præge den nationale dagsorden på dette område.

### **Vi samarbejder om at skabe sammenhæng**

Vi vil sikre, at helhedsperspektivet er et fast udgangspunkt i alle forløb, sådan at borgerne oplever meningsfuld sammenhæng mellem deres sundhed og øvrige liv. Det er derfor væsentligt, at såvel tilknytning til arbejdsmarked som uddannelse tænkes ind i alle relevante patient- og borgerforløb.

### **Vi vil samarbejde om at afsøge, udvikle og forbedre sammenhængen til beskæftigelsesområdet**

Beskæftigelse er grundlæggende sundhedsfremmende og giver mange afledte positive gevinster, såsom identitetsdannelse og et fast holdepunkt i tilværelsen. Det er forbundet med store personlige og økonomiske omkostninger, når mennesker, på grund af psykisk eller somatisk sygdom, mister tilknytningen til arbejdsmarkedet eller uddannelsessystemet. Vi vil styrke sårbare borgeres mulighed for at opnå eller bevare tilknytningen til arbejdsmarkedet. Vi vil arbejde med indsatser, der kan understøtte borgeren i at mestre eget liv og vende tilbage til arbejdsmarkedet efter en længere sygefraværperiode.

### **Vi samarbejder om at skabe god sammenhæng til uddannelsesområdet**

En god tilknytning til uddannelsessystemet kan være sundhedsfremmende og lette tilknytningen til arbejdsmarkedet på sigt, ligesom uddannelse fremmer lighed i sundhed.

Derfor vil vi arbejde for, at flere unge gennemfører en ungdomsuddannelse og dermed skaber bedre forudsætninger for en varig tilknytning til arbejdsmarkedet.

# Grundprincipper for det tværgående samarbejde i Sundhedsaftalen

Sundhedsaftalen fastlægger ikke alene visioner og målsætninger for det fælles samarbejde. Den sætter også retningen for, hvordan vi arbejder sammen om at nå visionerne og målsætningerne. Når vores fælles visioner og målsætninger skal omsættes til konkrete indsatser og initiativer, tager vi udgangspunkt i følgende grundprincipper:

## Vi skaber et samlet sundhedsvæsen

Sundhedsvæsenet er presset på ressourcer, særligt i forhold til manglen på sundhedsfagligt personale. Samtidig vil mængden af opgaver på sundhedsområdet i fremtiden være så omfattende, at det vil være umuligt at løse opgaverne på samme vis, som vi gør nu. Derfor er der behov for at se på det samlede forløb og den samlede kapacitet på sundhedsområdet. Vi vil se fordomsfrit på opgaveløsningen og udvikle samarbejdet der, hvor der er sundhedsgevinster at hente for borgeren og tilsvarende effektivisering at hente for kommuner, region og almen praksis.

Såfremt en opgave flytter sektor, eller der opstår nye opgaver, som har til formål at skabe en bedre opgavevaretagelse, skal det ske med klarhed over parternes vilkår, herunder økonomi, i de aftalte indsatser jf. den fælles model for planlagt og aftalt opgaveoverdragelse samt nye opgaver i Region Syddanmark.

## Vi udbreder de gode løsninger

Set i lyset af de udfordringer, vi står over for, er det nødvendigt at tænke i nye løsninger. Nye løsninger opstår som oftest der, hvor fagpersoner gennem innovation udvikler nye tilgange og smarte initiativer. Nogle initiativer handler om digitalisering og udvikling af ny teknologi, mens andre omhandler udvikling af det tværsektorielle samarbejde. Nogle initiativer sikrer, at opgaverne kan løses mere effektivt, og dermed frigøre ressourcer til borgerne, mens andre initiativer giver borgerne et bedre og mere sammenhængende forløb.

De initiativer, der viser positive resultater med udgangspunkt i datadreven evaluering, skal vi udbrede enten helt eller delvist, så det giver mening i den konkrete kontekst.

## Vi styrker det digitale sundhedsvæsen

Sundhedsvæsenet skal bringes tættere på eller helt ud i borgerens eget hjem. En sådan omstilling er forbundet med udvikling og anvendelse af sundhedsteknologi, digitalisering og telemedicin. Dette kræver kompetenceudvikling, både i forhold til borgerne og af sundhedspersonale på tværs af sektorerne.

Når vi anvender digitale løsninger, har vi altid fokus på, at de skal styrke trygheden for den enkelte borger, ligesom de kan bidrage til at mindske geografisk og social ulighed i sundhed. De digitale løsninger skal være med til at muliggøre, at borgere kan tilbringe mindre tid på sygehusene og mere tid i eget nærmiljø samt medvirke til at styrke den samlede kapacitet på sundhedsområdet.

## Vi skaber let tilgængelighed for borgeren

Vi skal gennem samarbejdet i sundhedsklyngerne skabe let tilgængelighed for borgerne. Dette kan ske både ved etablering af nærhospitaler, gennem nytænkning af opgaveløsningen og ved hjælp af digitale løsninger. Med sundhedsklyngerne er der skabt mulighed for, at innovationen og de gode løsninger kan ske i tæt dialog med det sundhedsfaglige personale og med udgangspunkt i borgerens behov og ønsker.



### **Vi bringer borgerens ressourcer i spil**

Vi skal, i samarbejde med borgeren, tilpasse behandling og rehabilitering så det på én gang er tilpasset til og samtidig øger borgerens mestringsevne i eget liv. Det kan give borgerne øget frihed og ansvar for egen sundhed, og det kan understøtte borgerne i at blive mest muligt selvhjulpne.

Vi vil arbejde rehabiliterende i mødet med borgeren og med afsæt i borgerens ressourcer, behov og ansvar for egen sundhed. Borgere og pårørende skal være en medskabende og ligeværdig part i planlægning, beslutninger og målsætninger for egen sundhed og behandling.

### **Vi skaber mere fælles viden**

Vi vil identificere gode indsatser, som kan igangsættes, og systematisk opsamle viden om effekten af indsatserne. Derfor skal vi arbejde med fælles datadeling og systematisk vidensopsamling. Vi skal se på tværsektorielle patientforløb og identificere udfordringer og forbedringsmuligheder samt skabe positive dynamikker mellem primær- og sekundærsektor.

Vi skal dele data i det omfang, vi kan og må. På den måde kan vi sammen skabe relevant viden om den udvikling, som presser sundhedssystemet. Målet er, at vi sammen arbejder målrettet på at forbedre det samlede sundhedsvæsen.

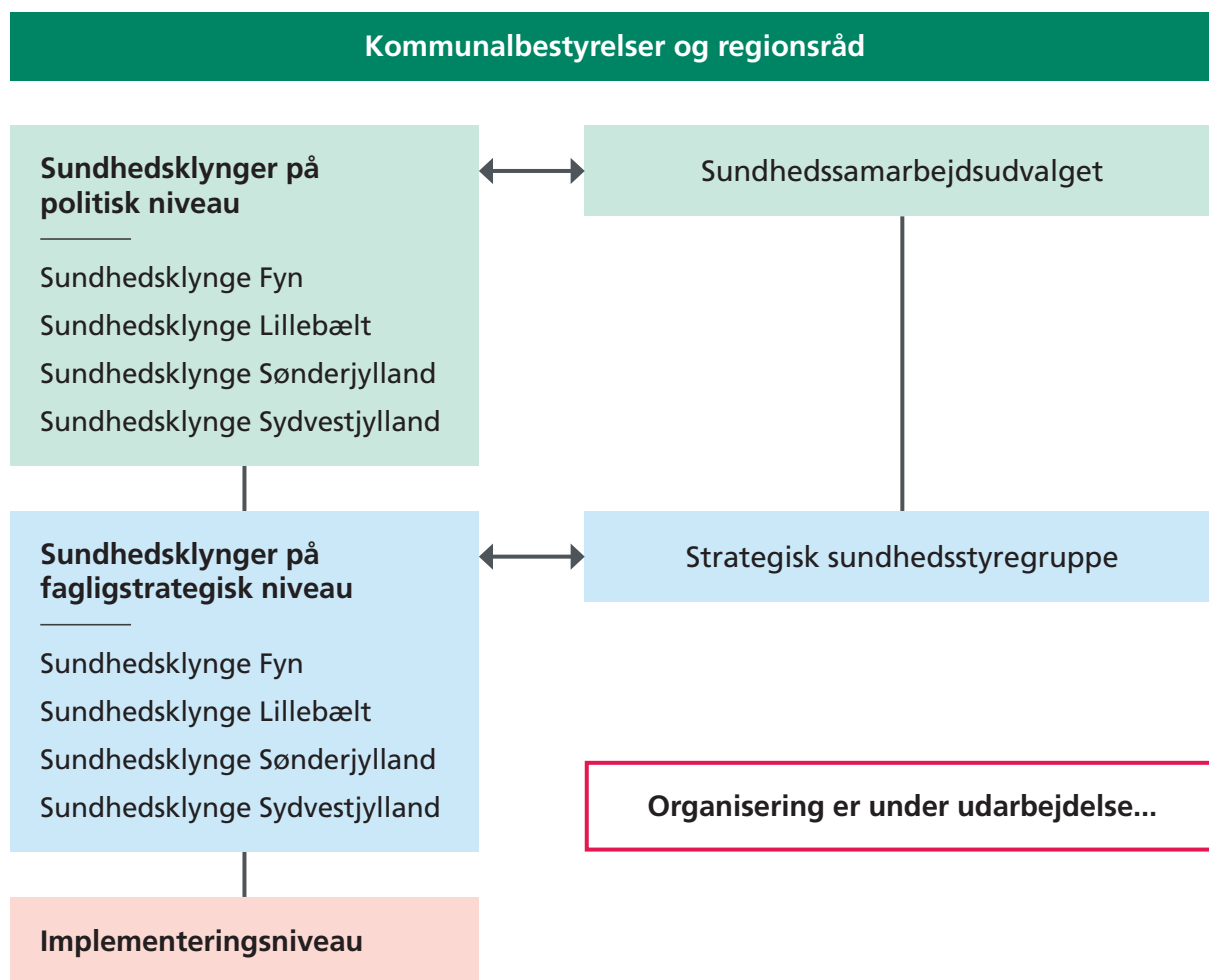
# Organisering af det tværsektorielle samarbejde

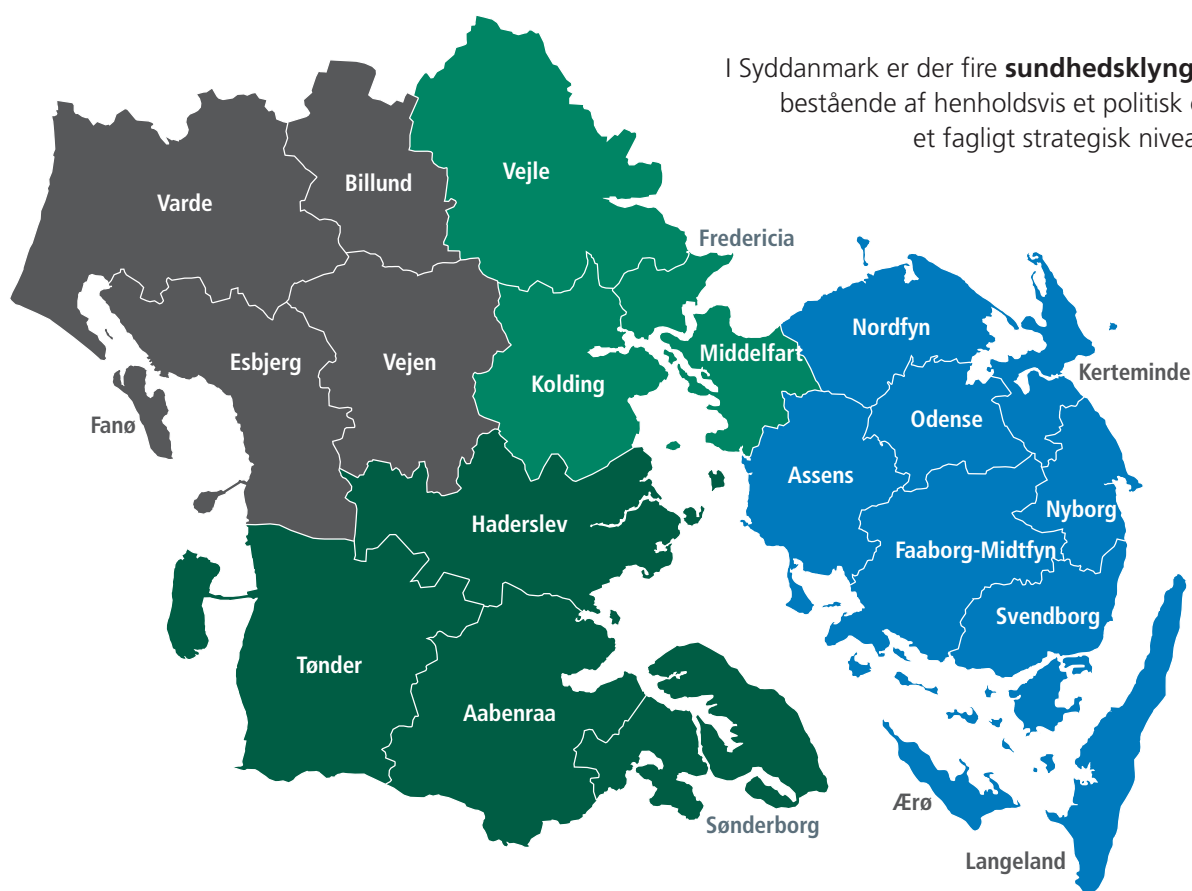
Med afsæt i lov om etablering af sundhedsklynger og sundhedssamarbejdsudvalg fra 9. juni 2022 skitseres nedenfor rolle og opgavefordelingen mellem Sundhedssamarbejdsudvalget og sundhedsklyngerne i Syddanmark.

**Sundhedssamarbejdsudvalget** er et fælles politisk forum for styrkelse af samarbejdet mellem kommuner, sygehuse og almen praksis. Sundhedssamarbejdsudvalget består af fem repræsentanter udpeget af regionsrådet, herunder regionsrådsformanden, samt borgmestrene fra de fire klyngeformandskabskommuner, en udvalgsformand og to repræsentanter fra Praktiserende Lægers Organisation (PLO-Syddanmark) i Syddanmark.

Sundhedssamarbejdsudvalget koordinerer og sætter retning for arbejdet på tværs af sundhedsklyngerne i Syddanmark. Udvalget udarbejder desuden udkast til sundhedsaftale og følger løbende op på indsatserne. Endelig har de til opgave at understøtte ensartethed på tværs af sundhedsklyngerne med henblik på at skabe mere lighed i sundhed.

Sundhedssamarbejdsudvalgets drøftelser og beslutninger fungerer retningsgivende og som oplæg til sundhedsklyngernes mere patient- og borgernære drøftelser og beslutninger, der tager udgangspunkt i den enkelte sundhedsklynges behov og ønsker.





I Syddanmark er der fire **sundhedsklynger** bestående af henholdsvis et politisk og et fagligt strategisk niveau.

**Sundhedsklyngernes politiske niveau** skal løfte populationsansvaret med udgangspunkt i akutsygehusenes optageområde og sikre sammenhæng i behandlings- og rehabiliteringsforløb på tværs af sundhedsområdet og i relevant omfang mellem sundhedssektoren og de tilgrænsende sektorer.

Minimum en gang årligt har sundhedsklyngerne til ansvar at følge op på de indsatser, der er i igangsat med henblik på at indfri de politiske målsætninger i Sundhedsaftalen 2024-27. Herefter vurderer sundhedsklyngerne, om der skal ske justeringer på det enkelte område.

Sundhedsklyngernes politiske niveau består af fire regionsrådsmedlemmer, herunder regionsrådsformanden samt borgmestrene (i Odense Kommune rådmanden) fra kommunerne i de enkelte klynger samt to repræsentanter fra PLO-Syddanmark.

**Det fagligt strategiske niveau i sundhedsklyngerne** er en administrativ struktur, der understøtter det politiske niveau i sundhedsklyngerne. Sygehuse (somatik og psykiatri), kommuner og PLO-Syddanmark arbejder her i fællesskab med at omsætte de politiske målsætninger til handling i den lokale kontekst.

**Strategisk Sundhedsstyregruppe** sætter på baggrund af de politiske visioner og målsætninger den administrative retning for sundhedsaftalesamarbejdet og implementeringen af sundhedsaftalens indsatser.

Strategisk Sundhedsstyregruppe består af direktører fra region og kommuner med ansvar for sundhedsområdet samt repræsentanter fra PLO-Syddanmark.

Den administrative organisering uddybes i det administrative tillæg.

# Opfølgning og samarbejde

## Opfølgning på politiske visioner og målsætninger

Målsætningerne i Sundhedsaftalen er koblet til De 8 nationale mål for Sundhedsvæsenet, Sundhedsprofilen og andre nationale databaser.

Sundhedsklyngerne har ansvar for at følge op på de indsatser, der er i gangsat med henblik på at indfri de politiske målsætninger i Sundhedsaftalen 2024-27. Herefter vurderer sundhedsklyngerne, om der skal ske justeringer på det enkelte område.

I arbejdet med at følge op på sundhedsaftalen, vil Sundhedssamarbejdsudvalget en gang årligt blive præsenteret for en status på de politiske visioner og målsætninger. Den årlige status giver mulighed for, at der politisk og administrativt kan justeres og prioriteres i forhold til de igangsatte indsatser.

Sundhedssamarbejdsudvalget har endvidere ansvaret for, at der midtvejs og ved aftalens udløb udarbejdes en status på indfrielse af sundhedsaftalen til Sundhedsstyrelsen.

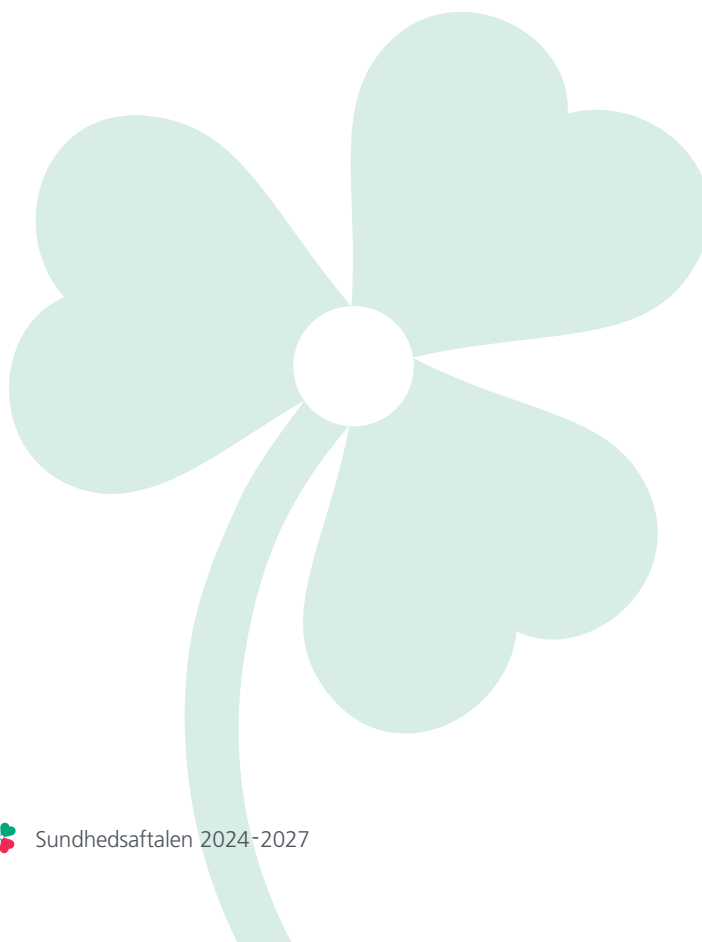
## Løbende politisk samarbejde

For at styrke det politiske ejerskab i sundhedsaftalen inviterer Sundhedssamarbejdsudvalget med passende mellemrum repræsentanter fra Patientinddragelsesudvalget til orientering om status på indfrielsen af de politiske visioner og målsætninger.

Sundhedsklyngerne har løbende mulighed for at præsentere lokalt udviklede tiltag for Sundhedssamarbejdsudvalget, med henblik på at drøfte, om det vil være relevant at opfordre til at udbrede tiltagene i de andre sundhedsklynger.

Sundhedssamarbejdsudvalget vil arbejde for at dele viden med Sundhedssamarbejdsudvalgene på tværs af de fem regioner med det formål at inspirere og blive inspireret til udvikling af det tværsektorielle samarbejde.

Vi bygger videre på vores gode erfaringer med systematisk at integrere nationale initiativer i vores sundhedsaftalesamarbejde ved at være fælles om at oversætte indholdet til den syddanske kontekst.





Region Syddanmark  
og de 22 kommuner