



DAGSORDEN 2020

IT-ARKITEKTURRÅDET

Dato: 25-11-2020 09:30

Sted: Via Teams

'Rammearkitekturen er fundamentet for, at kommunerne anskaffer effektive digitale løsninger, der styrker den kommunale opgaveløsning og skaber sammenhæng på tværs. Det sker med borgeren i centrum og på et åbent marked.'

Vision for den fælleskommunale rammearkitektur, vedtaget af Kommunernes It-Arkitekturråd februar 2017.

1.	Siden sidst	3
2.	Drøftelsessager	4
2.1.	Nyt fra Udvalget for Arkitektur og Standarder	4
2.2.	DUPLA - ny distributionsplatform i Skatteforvaltningen.....	4
2.3.	Kommunernes omstilling til Næste generation Digital Post	6
2.4.	Drøftelse af løsningsskitse for synkronisering af Sundhedsvæsenets OrganisationsRegister (SOR) og Støttesystem Organisation.....	7
2.5.	Gateway: Kommende arkitektur på infrastrukturen	9
2.6.	Tema: Evaluering ved overgang til ny strategiperiode - Resultat af effektmåling af den fælleskommunale rammearkitektur	15
2.7.	Tema 'Evaluering ved overgang til ny strategiperiode' - Resultat af evaluering af rammearkitekturpuljen.....	18
2.8.	Tema: Evaluering ved overgang til ny strategiperiode - Beretning om It- Arkitekturrådets virke i perioden 2016-2020	20
2.9.	Samtykke: Økosystem og Proof of Concept.....	21
2.10.	Fuldmagtsløsning til NemLog-In	25
2.11.	Arkitekturrapport vedrørende Sygesikring.....	26
2.12.	Afrapportering fra Arkitekturboards møder i oktober 2020	27
3.	Eventuelt	31

1. Siden sidst

2. Drøftelsessager

2.1. Nyt fra Udvalget for Arkitektur og Standarder

SAG-2019-04651 Line Laudrup

Baggrund

Den fællesoffentlige digitale arkitektur udarbejdes og vedligeholdes i et fællesoffentligt samarbejde i regi af digitaliseringsstrategien og digitaliseringspagten. Arkitekturen omfatter fælles rammer for projekternes arkitekturarbejde, herunder governance og processer for det fælles arkitekturarbejde.

Indstilling

Det indstilles, at It-Arkitekturrådet:

- tager status til efterretning

Sagsfremstilling

Digitaliseringsstyrelsen giver på mødet en mundtlig orientering om status for arbejdet i Udvalget for Arkitektur og standarder, herunder udvalgets overvejelser om at dele arbejdsplaner for kommende aktiviteter i udvalgets regi. Desuden redegør styrelsen for inddragelse af It-Arkitekturrådet i udarbejdelse af arkitekturdelen af ny fællesoffentlig digitaliseringsstrategi fra 2022 og frem.

2.2. DUPLA - ny distributionsplatform i Skatteforvaltningen

SAG-2020-05388 Ken Rindsig

Baggrund

Som led i kommunernes monopolbrud aftalte KL og regeringen i regi af ØA18, at kommunerne skulle have stillet forskuds- og årsopgørelsesdata til rådighed direkte fra Skatteforvaltningen via åbne og standardiserede snitflader. Der blev på den baggrund enighed om, at Skatteforvaltningen skulle etablere en moderne distributionsplatform (DUPLA), der stiller data til brug for administration af en række indkomstafhængige offentlige ydelser til rådighed for kommunerne. Denne er nu i drift og Skatteforvaltningen ønsker derfor at igangsætte en større indsats for at udnytte potentialerne i DUPLA.

Indstilling

Det indstilles at It-Arkitekturrådet:

- tager orienteringen til efterretning
- giver indledende tilkendegivelser om muligheder og udfordringer ved overgangen til en moderne distributionsplatform i skatteforvaltningen, herunder interessen i at indgå i arbejdet hermed

Sagsfremstilling

Baggrunden for etableringen af en ny distributionsløsning i Skatteforvaltningen var en længere drøftelse mellem en række centrale offentlige parter, herunder Skatteforvaltningen og KL. Den konkrete anledning for kommunerne var monopolbrudprogrammet i regi af KOMBIT og UDK, hvor der var behov for en alternativ løsning til KMD-indkomst.

Det blev samtidig aftalt, at DUPLA-løsningen skulle hvile på de fællesoffentlige arkitektur-principper som er udarbejdet i regi af den fællesoffentlige digitaliseringsstrategi for at sikre kompatibilitet med den fælleskommunale rammearkitektur og sikre en – på sigt - en bredere anvendelse for distribution af "skatte-data".

Projektet blev derfor også etableret med en referencegruppe, hvor bl.a. KL, KOMBIT og UDK deltog. Løsningen har været i drift siden 1/7 2019 i version 1.0, således at kommunerne havde mulighed for at "aktivere" trin på betalingsstrappen over for KMD, jf. transitionsaftalen.

Teknologisk gæld og strategi for omlægning af datastrømme

De eksisterende udvekslingsløsninger mellem Skatteforvaltningen og myndighederne, herunder kommunerne, er etableret over en lang periode. Det betyder, at der gennem en årrække er opbygget en teknologisk gæld, ligesom der har været stillet forskellige krav til sikkerhed, aftalestyring etc. over perioden. Dette giver en række udfordringer ift. performance, fleksibilitet mv. både for Skatteforvaltningen og for de myndigheder der aftager data som led i myndighedsopgaven.

Kommunerne indhenter i dag oplysninger i mange systemer til brug for myndighedsopgaver på tværs af den kommunale opgaveportefølje på forskellig vis, herunder via skærmopslag, webservices, via KMD m.v. jvf. endvidere bilag 1-3 for yderligere beskrivelse af DUPLA og eksisterende dataadgange.

Med etablering af DUPLA ser Skatteforvaltningen nu muligheden for en større indsats med henblik på en konsolidering af Skatteforvaltningens dataudveksling med udgangspunkt i en tidssvarende platform

Et sådant arbejde vil indebære to overordnede indsatser omkring:

- "Teknik": Den fremtidige tekniske integration, nedlæggelse af de eksisterende løsninger, og hvilken betydning det vil have på de kommunale fagløsningers adgang til Skatteforvaltningens data
- "Forretning/data": Afdækning af de kommunale fagområders konkrete databehov og aftalegrundlaget forbundet hermed.

Med henblik på en første drøftelse med kommunale interessenter gennemgår Skatteforvaltningen løsningen og de første tanker bag en større indsats for løbende at modernisere dataudvekslingen mellem Skatteforvaltningen og kommunerne, herunder muligheden for og interesse i at indgå i et koordineret samarbejde f.eks. i form af referencegrupper eller analysegrupper på specifikke indsatser.

Skatteforvaltningen vil som oplæg til drøftelsen kort gennemgå DUPLA.

Efterfølgende vil KOMBIT kort redegøre for håndteringen af indkomst-oplysninger fra Skatteforvaltningen via DUPLA fsva. fagløsninger i regi af KOMBIT.

Bilag:

'Baggrund'

'Ekstranet'

'Dataudvekslingsplatformen DUPLA'

2.3. Kommunernes omstilling til Næste generation Digital Post

SAG-2019-05662 Jan Kjellerup

Baggrund

Kommunerne skal de kommende år omlægge al post til det nye MeMo-format og bruge den nye fællesoffentlige løsning til afsendelse og modtagelse af Digital Post.

Indstilling

Projektet indstiller, at It-Arkitekturrådet:

- drøfter og giver input til, hvordan KL og KOMBIT bedst kan hjælpe kommunerne i omstillingen til Næste generation Digital Post (NgDP).

Sagsfremstilling

I forbindelse med, at al post skal omlægges til at bruge den nye fællesoffentlige løsning til afsendelse og modtagelse af Digital Post, omlægges KOMBIT eksisterende snitflade og etablerer nye KOMBIT-snitflader til modtagelse af Digital Post.

Eksisterende anvendere sikres i en overgangsperiode, da alle systemer ikke forventes omlagt pr. 5. august 2021.

KOMBIT post-snitfladerne bliver attraktive for kommunerne, idet KOMBIT som kommende broker ud over KOMBIT-løsningerne vil kunne sortere post til hhv. manuel så vel som digital behandling.

I forbindelse med kommunernes omlægning vil KOMBIT tilbyde kommunerne leverandørstyring. KL forbereder tillige et projekt til understøttelse af kommunernes strategi for omlægning og udnyttelse af nyt Memo-format.

Arkitekturrådet vil på mødet blive orienteret om:

- Overordnet design af to nye postsnitflader, SEND og MODTAG post til NgDP
- Sikring af endnu ikke omlagte anvendelsessystemer i en overgangsperiode fra 5. august 2021 og to år frem
- Kommunernes arbejde med at fastlægge ambition for MeMo og behov for videndeling.
- Leverandørers opmærksomhed på, at KOMBIT i fremtiden kan være broker for al Digital Post.
- Planer og forventninger til implementering i Monopolbrudssystemerne
- KOMBITs forslag til, hvordan transitionen bedst muligt understøttes
- KOMBITs forslag til, hvordan leverandørstyring og rammekontrakter kan indgås på kommunernes vegne efter nærmere prioritet

Bilag: 'NgDP og KOMBIT'

2.4. Drøftelse af løsningsskitse for synkronisering af Sundhedsvæsenets OrganisationsRegister (SOR) og Støttesystem Organisation

SAG-2017-01594 Dan Bjørneboe

Baggrund

Der er brug for, at det bliver muligt at synkronisere Sundhedsvæsenets OrganisationsRegister (SOR) og kommunernes støttesystem Organisation.

Det har længe været efterspurgt. Arbejdet med at etablere et samarbejde om sundhedsopgaven på tværs af kommuner og regioner tydeliggør behovet.

KOMBIT har gennemført en foranalyse, hvor Sundhedsdatastyrelsen har været inddraget. KOMBIT peger på en konkret løsningskitse som del af analysen.

Indstilling

Det indstilles, at It-Arkitekturrådet:

- drøfter foranalysen og herunder vurderer løsningskitsen
- drøfter kommunernes parathed i forhold til at bruge og løbende vedligeholde en synkroniseret organisationskomponent
- vurderer på behovet for en indsats nu-og-her og på længere sigt som del af en fællesoffentlig indsats

Sagsfremstilling

Støttesystem Organisation og Sundhedsvæsenets OrganisationsRegister (SOR) er så tilpas forskellige, at det forhindrer en effektiv opgaveløsning både i kommunerne og i regionerne. Der har derfor været et mangeårigt ønske om at synkronisere de to organisationsregistreringer.

KL vurderer, at de to organisationskomponenter har stor praktisk og strategisk betydning for det nære sundhedsvæsen. Dette kan pege på, at der udover den præsenterede løsningskitse er brug for en mere strategisk betonet indsats i et fællesoffentligt regi.

KOMBIT har gennemført en foranalyse af, hvordan opgaven kan løses. Analysen peger på, at:

- Løsningens kompleksitet er lav til medium
- Løsningen kan anskaffes via direkte tildeling eller via et miniudbud
- Løsningen bør udvikles i et agilt forløb med inddragelse af udvalgte pilotkommuner

Løsningskitsen bygger på at mappe SOR og den kommunale organisation, kombineret med en sikret synkronisering af ændringer på tværs. Løsningen skal sikre integrationer mellem den fælleskommunale adgangsstyring, fælleskommunal organisation, fælleskommunalt klassifikationssystem og SOR. Løsningskitsen tager forbehold for, at KL Emnesystematik giver større muligheder for opmærkning med opdaterede og nye klassifikationer.

KOMBITs grovestimat peger på leverandørudgifter på ca. 3 mio kroner, KOMBITs tid til udbud m.v. estimeres til ca. 1,5 mio. kroner og den årlige driftsomkostning estimeres til 300.000 kroner.

Businesscase

Gennemførelse af løsningskitsen bygger på følgende gevinster:

- Den tunge og i dag manuelle opgave med at opdatere både SOR og ORG kan effektiviseres
- Datakvaliteten i de involverede registre løftes
- Dataudveksling mellem regionerne og kommunerne lettes både direkte og via sundhedsdatanettet

Bilag:

Foranalyse vedr. synkronisering SOR – ORG

Synkronisering SOR-ORG. Præsentation af foranalyse og løsningskitse

2.5. Gateway: Kommende arkitektur på infrastrukturen

SAG-2019-05662 Pernille Christensen

Baggrund

It-Arkitekturrådet er tidligere blevet præsenteret for gateway-projektet som en del af Synlige Kommunale Sundheds- og Ældredata. Her anbefalede rådet, at projektet undersøgte mulighed for at genbruge eksisterende infrastruktur, samt sikre høj sikkerhed og at infrastrukturen lever på til de fælleskommunale rammearkitekturprincipper.

Projektet har taget it-arkitekturrådet anbefalinger til sig – og har afdækket forskellige muligheder for anvendelse af eksisterende fælleskommunal infrastruktur. På den baggrund er det blevet besluttet at ansøge om, at bruge Fælles Udvikling af Telemedicins (FUT) infrastruktur. FUT's infrastruktur er bygget op omkring forskellige FHIR-komponenter, som gør det muligt at anvende FUT's infrastruktur som platform for gatewayen. Gatewayen får eget miljø, sikkerhedsmodel og profilering for ikke at kompromittere de eksisterende løsninger på FUT.

Bemærk, at FUT's Forretningsstyregruppe endnu ikke har færdigbehandlet ansøgning om, at gatewayen bruger deres infrastruktur.

Der er i forbindelse med arkitekturanalysen blevet udarbejdet en arkitekturrapport, denne er nu i høring. It-Arkitekturrådet vil blive forelagt arkitekturrapporten på et kommende møde.

Indstilling

Projektet indstiller, at It-Arkitekturrådet:

- tager orienteringen til efterretning

Sagsfremstilling

Tilbage i august 2019 gav projektet for Synlige Kommunale Sundheds- og ældredata en status på projektets gateway-løsning. Her blev rådet informeret om, at der blevet udført en pilot, som har haft til formål at udarbejde og afprøve en tværsektoriel infrastruktur (gateway) for deling af sundheds- og ældredata.

Piloten viste, at det rent teknisk er muligt at bygge en løsning, som kan strukturere og validere data ved hjælp af en international standard for udveksling af data på sundhedsområdet HL7 FHIR. Vha. standarden er det muligt at opnå en løsning bestående af én fælles snitflade til gateway-løsningen frem for mange enkeltstående snitflader mellem forskellige systemer og aktører.

Rådet tog statusorienteringen fra projektet til efterretning og anbefalede:

- at projektet udfører en dybere arkitekturanalyse i forhold til arkitekturvalg for gateway-løsningen, herunder integrationer og sammenhæng til den fælleskommunale rammearkitektur og infrastruktur.
- at projektet som led i en arkitekturanalyse med fordel kan undersøge, om eksisterende infrastruktur kan bruges til at dele sundheds- og ældredata.
- at sikkerhed er et helt centralt emne, som skal adresseres og håndteres tidligt i projektets forløb, da det er tiltænkt, at gateway-løsningen skal håndtere og viderelede persondata på individniveau til sekundær brug (analyser m.m.)

Arkitekturvalg

Projektets afdækningsfase demonstrerede, at brug af FHIR understøtter visionen for projektet om:

- at aflevere strukturerede fælleskommunale Fælles Sprog III-data systematisk til bl.a. Sundhedsdatastyrelsen.
- at løsningen er en generisk løsning, som kan opfylde flere behov
- at det er enkelt at tilgå data og vedligeholde adgangen for leverandører
- at det er muligt at understøtte datakvalitet ved en validering i forbindelse med indberetning.

Derfor er et centralt krav til løsningen, at den bygger på den internationale standard HL7 FHIR. FHIR-version 4 er valgt, fordi det er den nyeste udgave af FHIR-standarden og understøtter, at profileringen til gatewayen har sammenhæng med den Fælles Kommunale Informationsmodel, der udarbejdes under det overordnede projekt om Synlige Kommunale Sundheds- og ældredata. FHIR-version 4 er grundlaget for den beskrivelse af datasnitfladen, som projektet har udarbejdet (profilering).

Løsningen baseres på en FHIR-server med en profilering, der inkluderer en række valideringer. Valideringerne er indbygget i profileringen og vil dermed give et retursvar på den vedtagne kvalitet af data til indberetter, når data indberettes (straksvalidering). Data lagres kun i FHIR-serveren, hvis de overholder profileringen.

Brug af eksisterende it-arkitektur

Projektet har efter en undersøgelse af forskellige muligheder vurderet, at platformen for Fælles Udbud af Telemedecin (FUT) er et godt grundlag, da denne stiller en FHIR-implementering, inklusive et rapporteringsmodul og integrationsservices til rådighed.

På baggrund af vurderingen har Styregruppen for Synlige Kommunale Sundheds- og Ældredata besluttet, at gatewayen ansøger FUT's Forretningsstyregruppe om at genbruge dele af it-infrastrukturen fra FUT, som indeholder FHIR-komponenter. Den eksisterende FHIR-implementering i FUT skal suppleres med en version 4-konfiguration samt etablering af snitflade til Elektronisk Omsorgs Journal (EOJ) -systemerne på indberetningssiden.

Den eksisterende FHIR-platform suppleres med KOMBITs støttesystem (Adgangsstyring for systemer) som en sikkerhedsløsning baseret på føderation mellem Serviceplatformen og FUT's infrastruktur. Der skal opsættes forbindelse til KOMBITs Security Token Service (adgangsstyring for systemer), så systembrugere (EOJ-systemer og dataanvendere) kan få de relevante adgange og rettigheder.

Løsningen består af:

- Indberetningsnitflade
- Opbevaring af data
- Dataformidlere
- Sikkerhedsstruktur

Kommunal involvering

Der er tale om system-til-system integration, dvs. det er kommunernes fagsystem, EOJ-leverandør, som skal indberette at de efterspurgte FSIII-

data korrekt til gatewayen. Det er også EOJ-leverandøren, som modtager retursvar ved ikke-godkendte data, og som herefter skal genindberette data. Det forventes, at alle nuværende tre leverandører har udviklet og idriftsat deres respektive snitflader inden udgangen af 2021, så alle 98 kommuners data kan komme ind på gatewayen og dermed sendes videre til Sundhedsdatastyrelsen.

Da der er tale om system-til-system integration vil der ikke være en implementering direkte i kommunerne, men deres systemer kan blive berørt på en sådan måde, at der stilles andre krav til datakvaliteten end for nuværende og da der stilles krav til, at data genindberettes, betyder det, at kommunerne sammen med deres EOJ-leverandører skal finde en metode for dette.

Udvikling og etablering af gatewayen indeholder følgende testaktiviteter:

- End2end-test, hvor hele dataflowet testes fra kommune til dataanvender dvs. Sundhedsdatastyrelsen og FLIS
- Test af processen for fejl og efterfølgende rettelse og genindberetning
- Sikkerhedstest

De to første vil involvere udvalgte pilotkommuner. Disse kommuner er endnu ikke udvalgt, men der er igangsat en proces herfor.

Indberetningssnitflade

Med slutleverancen fra gatewayprojektet har KL en teknisk løsning, der understøtter én indberetningssnitflade til kommunal indberetning af FSIII-data, som stilles til rådighed for flere dataanvendere.

I indberetningen bliver de modtagne data valideret jf. FSIII's datastandarder og dokumentationsmetode. Indberetningssnitfalden består også af en komponent, som ved fejl i indberettede data eller mangler sender et retursvar til EOJ-systemet om problemet, så EOJ-leverandøren straks derefter kan rette op og genindberette data, som efterlever krav til data og valideringsregler for gatewayen.

Validering af indberettede data defineres af de rammer og sammenhænge der er indarbejdet i FSIII og aftalen om, at alle kommuner skal anvende FSIII, niveau 2-klassifikationer som fælles referenceramme.

Opbevaring af data

De følsomme data fra EOJ, som kan henføres til specifikke borgere, opbevares separat og adskilt pr. kommune, og i forhold til resten af den

telemedicinske infrastruktur. Data er altid opmarkeret med kilde og dermed også for, fra hvilken kommune, de stammer.

Dataformidling

Den tekniske løsning understøtter videregivelse af data til godkendte dataanvendere. Data stilles til rådighed for dataanvendere i FHIR-format.

Projektet vil tilvejebringe system-til-systemløsninger til hhv. FLIS og Sundhedsdatastyrelsen, som har behov for en transformation af de FHIR-profilerede data til hhv. FLIS's format og til Sundhedsdatastyrelsens angivne formater. Leveringen af data til Sundhedsdatastyrelsen forventes at ske via Sundhedsdatastyrelsens Elektroniske Indberetningssystem (SEI).

Data kan formidles videre til godkendte dataanvendere i åbent og standardiseret FHIR format, standardsnitfladen fra en FHIR-server ved et API-kald. For de datamodtagere, som ikke bruger FHIR i deres dataformat, etableres mulighed for at hente filleverancer via af en sFTP-levering på KOMBIT's serviceplatform.

Generelt om informationssikkerhed

Gateway-projektet bygger på den nationale infrastruktur til telemedicin, FUT. Denne indeholder sikkerhedsmodeller, der sikrer adskillelse af data fra de forskellige indberettere, som i gatewayen er kommuner. Gatewayen sikrer, at data der indsendes fra en kommunes EOJ-system ikke kan ses eller tilgås af andre kommuner. Den enkelte kommune kan ikke tilgå gatewayen, og kan kun få adgang til egne individdata og aggregerede via FLIS.

Brugere har ikke adgang direkte til gatewayen derfor styres datasikkerheden alene på systemniveau mellem EOJ og gatewayen via KOMBIT's system-system sikkerhedssystem (STS).

Anvendelse af arkitekturprincipper

Arkitekturrapport for gateway-løsningen forelægges Arkitekturrådet efter høring.

Der er tale om en løsning uden brugeradgang. Afgrænsning i scope for projektet gør, at processer omkring registrering og anvendelse ikke er medtaget. Følgende arkitekturprincipper finder anvendelse i projektet:

Princip 1: Arkitektur styres på rette niveau efter fælles rammer (styring)
Arkitekturen reviewes af arkitekter fra FUT-FOSA; det er den Fællesoffentlige Systemadministrator for FUT, der er ansvarlig for dele af forvaltningen.

I projektet deltager arkitektressourcer fra leverandørsiden (dataanvendere og indberettere) samt fra projektet, som har hyret Optimum IT som chefarkitekt.

Princip 2: Arkitektur fremmer sammenhæng, innovation og effektivitet (strategi)

Projektet bygger på FSIII, SOR samt HL7-FHIR. Projektet søger at få dataprofileringen af FSIII optaget som Anbefalet standard i Sundhedsvæsnets Katalog for Standarder og Arkitektur (RUSA)

Princip 3: Arkitektur og regulering understøtter hinanden (jura)

Løsningen opmærker data, så de altid kan kobles til den juridiske hjemmel, hvorunder de er indsamlet.

Princip 4: Sikkerhed, privatliv og tillid sikres (sikkerhed)

Data er ikke tilgængelige for Brugere. Selve FUT infrastrukturens behandling af data overholder alle krav til informationssikkerhed f.eks. krav om sporbarhed og logning af systemadgang.

Systemikkerheden er bygget op omkring KOMBITs STS adgang dvs. genanvendelse af fælles komponenter.

Princip 5: Processer optimeres på tværs (opgaver)

Optimeringen sker ved at der udvikles en fælles løsning der kan fungere i alle kommuner uanset hvilken EOJ-systemleverandør den enkelte kommune måtte have kontrakt med.

Princip 6: Gode data deles og genbruges (information)

Dette er selve grundlaget for projektet. Alle principperne efterfølges, da data indsamles og udstilles på tværs til en lang række aftagere, herunder FLIS, Sundhedsdatastyrelsen, Danmarks Statistik, m.fl.

Princip 7: It-løsninger samarbejder effektivt (applikation)

Snitflader er baseret på FHIR REST services, der anvender internationalt standardiserede mønstre for opbygning af services.

Princip 8: Data og services leveres driftssikkert (infrastruktur)

Da projektet bygger på den telemedicinske Infrastruktur, nedarves de høje SLA-krav derfra. Men da løsningen ikke stiller krav om f.eks. høj tilgængelighed på grund af sit fokus på sekundære data, udfordrer projektet ikke de servicemål, som STS og FUT kan levere, og som der således er aftaler om.

2.6. Tema: Evaluering ved overgang til ny strategiperiode - Resultat af effektmåling af den fælleskommunale rammearkitektur

SAG-2018-02496 Vibeke Normann

Baggrund

Af programbeskrivelsen fra 2016 fremgår det, at SAGERA-programmets projekt 5 'Effektmåling' skal:

'registrere individuelt i kommunerne og på den fælles bane, om programmet skaber de forandringer og de effekter der er formålet med programmet, samt justere undervejs i programmet'.

Indstilling

Projektet indstiller, at It-Arkitekturrådet:

- Drøfter resultaterne af effektmålingen, herunder giver forslag til aktiviteter, der bør indgå i det kommende arkitekturprogram som konsekvens af analysens konklusioner

Sagsfremstilling

SAGERA projekt 5 'Effektmåling' har til formål at måle effekten af SAGERA-programmets 3 effektmål:

- Rammearkitekturen har fremmet konkurrence og åbenhed på leverandør-markedet
- Rammearkitekturen har fremmet sammenhæng og koordination på tværs i kommunerne via deling af data og sager
- Rammearkitekturen har skabt konkret forretningsværdi

Som opfølgning på den basismåling, der blev gennemført ultimo 2017 er der i august gennemført en slutmåling, som består af en kvantitativ og en kvalitativ del. Den kvalitative måling bestod af et spørgeskema med 42 spørgsmål, rettet mod kommuner og leverandører. Spørgsmålene vedrører respondenternes kendskab, anvendelse og nytteværdi af den fælleskommunale rammearkitektur.

Den kvalitative måling

Spørgeskemaundersøgelsen opnåede en svarprocent på henholdsvis 82 for kommuner og 47 for leverandører/konsulenthuse.

Konsulentfirmaet Peak Consulting har i september analyseret data og konkluderet på resultaterne af målingerne, og har identificeret 10 hovedtendenser.

Hovedtendenser

Bemærk, at referencerne er til undersøgelsens 13 målepunkter.

1. Højt kendskab – men mindst ift. de operationelle dele af rammearkitekturen (MP4)
 - a. Højt kendskab til det strategiske lag og arkitekturstyring i rammearkitekturen
 - b. Lidt lavere kendskab til de logiske og fysiske lag i rammearkitekturen

2. Aktørerne kan finde informationerne, og de er blevet bedre (MP5)
 - a. Der mangler overblik og bedre indsigt for forskellige målgrupper – fra strategisk ledelse til teknisk fagekspert
 - b. Savner praksisnære vejledninger

3. Høj relevans og kvalitet af indhold - men med forbedringsmuligheder (MP6)
 - a. Kommunerne er mere positive end leverandørerne.
 - b. Kombit.dk og kl.dk halter
 - c. Netværk og kontakter i andre kommuner scorer højest

4. Der er sket kvalitetsforbedringer ved anskaffelser (MP11)
 - a. De fleste kommuner har anskaffelsesstrategier.
 - b. De fleste nævner, at rammearkitekturen har fremmet kvalitets-forbedringer, og stor fremgang siden basismåling
 - c. Ikke blevet mere effektivitet at anskaffe
 - d. Godt halvdelen nævner, at leverandørerne anvender og refererer til rammearkitekturen

5. Ingen øget konkurrence og ikke flere leverandører på markedet (MP3)
 - a. Det er ikke blevet lettere for mindre og mellemstore leverandører at komme ind på markedet
 - b. Udvikling og omstilling dyr og langvarig. Såvel for nye som for gamle leverandører

6. Positiv effekt på integrationer (MP13)
 - a. Mange kommuner mener, at det er nemmere at integrere, og det er blevet bedre siden basismålingen
 - b. CIO's oplever, at rammearkitekturen har en meget større effekt for deres arbejde med integrationer end ved basismålingen
 - c. Leverandørerne er lidt mere skeptiske

7. Anvendelse – mere på principper end i praksis (MP9)
 - a. Jo mere operationelt, desto mindre anvendelse
 - b. Virksomhederne ligger kun moderat
 - c. Udfordringer: abstraktionsniveau, kompetencer og tid

8. Datadeling understøttes (MP1)
 - a. Kommunerne vurderer, at rammearkitekturen understøtter datadeling, virksomhederne i mindre grad.
 - b. En svagt faldende tendens i fht basismålingen

9. Flere bidrager til rammearkitekturen (MP10)
 - a. Flere har bidraget – godt hver femte kommune
 - b. Færre oplevelser af, at andre bruger bidragene

10. Stigende oplevelse af genbrug (MP12)
 - a. Flere kommuner oplever genbrug af komponenter og bedre deling af informationer

Den kvantitative måling

Denne måling omfatter 4 målepunkter, som blev etableret i 2017. Da rammerne for programmet har ændret sig siden, og da programmets indhold og fokus løbende er tilpasset igennem perioden, giver en sammenligning af basis- og slutmåling ikke nødvendigvis et retvisende billede af udviklingen for alle 4 målepunkters vedkommende.

MP1 Antal kommuner, der tilgår de samme systemer/komponenter

Ved basismålingen blev der registreret 30 it-systemer, der benyttes af mere end én kommune. Ved slutmålingen er tallet steget til 72.

Samtidig er antallet af leverandører, der benyttes af mere end én kommune steget fra 13 til 48.

Det skal dog bemærkes, at stigningen i antallet af systemer og leverandører, der benyttes af mere end én kommune, ikke nødvendigvis er et tegn på mere genbrug eller større brug af fælleskommunale komponenter eller rammearkitektur.

MP2 Antal objekter, der anvendes, jf. arkitekturrapporterne

På grund af et faldende antal arkitekturrapporter gennem programperioden har vi for uensartet datagrundlag til, at en sammenligning af basis- og slutmåling giver et retvisende billede af udviklingen.

Ved basismålingen blev der registreret 45 objekter, baseret på 6 arkitekturrapporter fra 2016-2017. Ved slutmålingen var der 24 objekter, men baseret på kun 2 arkitekturrapporter.

MP4 Antal solgte forskellige it-systemer fra et øget antal leverandører på det kommunale marked

Ved basismålingen blev der registreret 1730 forskellige it-systemer, ved slutmåling var antallet 2874. Antallet af leverandører er steget fra 743 til 1191.

Det skal dog bemærkes, at stigningen i antallet af systemer og leverandører ikke nødvendigvis er et tegn på mere genbrug eller større brug af fælleskommunale komponenter eller rammearkitektur.

MP7 Antal artefakter udstillet i rammearkitekturen

På grund af uensartet datagrundlag giver en sammenligning af basis- og slutmåling ikke et retvisende billede af udviklingen.

Som en del af programmet er der i 2017 vedtaget en governanceproces for den fælleskommunale rammearkitektur, og artefakter er derfor i dag underlagt denne.

Ved basismålingen blev der registreret 43 artefakter på den daværende udstillingskanal for rammearkitekturen (beta.wiki), men disse artefakter havde meget varierende kvalitet og færdiggørelsesgrad. Således var kun 4 artefakter godkendt (2 OIO-standarde og 2 sagsprocesmønstre).

Ved slutmålingen er der registreret 38 artefakter, men alle disse har gennemgået governanceprocessen, således at de er godkendt og optaget i rammearkitekturen. Endvidere er der i oktober 2020 optaget yderligere 7 artefakter i den fælleskommunale rammearkitektur, jf sag 2.11.

Videre proces

Resultatet af målingerne og de tilhørende konklusioner og anbefalinger indgår i prioriteringen af indsatsen i det kommende arkitekturprogram 2021-2025.

Materialet vil desuden blive kommunikeret til respondenter og via nyhedsartikel på kl.dk primo december.

Bilag:

SAGERA slutmåling 2020 – afrapportering fra Peak Consulting
Effektmåling 2020 - Fuld rapport vedr. besvarelser fra kommunale CIO's
Effektmåling 2020 - Fuld rapport vedr. besvarelser fra leverandører og konsulenthuse

**2.7. Tema 'Evaluering ved overgang til ny strategiperiode' -
Resultat af evaluering af rammearkitekturpuljen**

SAG-2020-01980 Dan Bjørneboe

Baggrund

Rammearkitekturpuljen har i periode 2016-2020 haft i alt 2 mio. kr. til uddeling.

Der er medio 2020 gennemført en ekstern evaluering af rammearkitekturpuljen.

Indstilling

Projektet indstiller, at It-Arkitekturrådet:

- drøfter evalueringen
- anbefaler, at puljen ikke videreføres i dens nuværende form
- drøfter muligheder for at gøre læringskurven for arbejde med rammearkitekturen mindre stejl

Sagsfremstilling

Rammearkitekturpuljen er blevet evalueret af en ekstern evaluator.

Evalueringen blev indledt umiddelbart før sommerferien 2020 og er afsluttet ved udgangen af oktober måned.

Evalueringen viser, at KL med puljen har vist engagement og opbakning til rammearkitekturen. Samtidig peges der på, at der kun i forhold til enkelte projekter er en direkte påvirkning af rammearkitekturens indhold. Og der kan arbejdes fremadrettet med at gøre læringskurven forbundet med at bruge rammearkitekturen i praksis mindre stejl, da arbejdet efter den indledende læring er let.

Samlet har puljen:

- givet kommunerne og deres leverandører incitament til at bruge rammearkitekturen, når de skal udvikle nye løsninger.
- Vist KLs engagement og deltagelse i udbredelse af rammearkitekturen i den praktiske verden
- Været med til at rette kommunernes fokus mod at tænke arkitekturen rigtig fra starten

Puljen har:

- været en succes for og mellem de deltagende kommuner
- fungeret som en måde at få ledelsesmæssig opmærksomhed på rammearkitekturen
- peget på behovet for et tilgængeligt roadmap og en strategisk vinkling/fokusering af rammearkitekturen

Puljen har ikke:

- genereret store mængder nyt indhold i rammearkitekturen

- udbredt de enkelte projekter til en større gruppe af kommuner udenfor deltagerkredsen
- gjort læringskurven for at beskæftige sig med rammearkitekturen i konkrete projekter mindre

Puljeprojekterne har ikke direkte tilført rammearkitekturen nyt indhold i form af artefakter eller lignende. Evalueringen peger dog på, at puljeprojekter har oplevet ændrede rammer for rammearkitekturens indhold i forhold til procedurer for optagelse af nye klassifikationer og tilpasning af interfaces for adgangsstyring hos KOMBIT. Her kan puljeprojekterne have været med til sikre fokus både i kommunerne og hos KL og KOMBIT.

Deltagere og interessenter i de enkelte puljeprojekter tilkendegiver en stor tilfredshed med både KLs og KOMBITs bidrag til projekterne. Både i forhold til ansøgningsprocesser og sparring. Det påpeges samtidig, at yderligere opfølgning og kommunikation til og om puljeprojekterne vil gøre det endnu bedre.

Det anbefales herudover, at der sættes et klarere fokus på områder af rammearkitekturen, der i særlig grad ønskes udviklet. Her peger man også på, at et egentligt roadmap for manglende elementer i rammearkitekturen kan gøre det muligt at sikre dette fokus i form af temaer identificeret af KL og KOMBIT, samtidig med at det kan gøre læringskurven mindre stejl.

Der peges herudover på, at samarbejdet mellem kommuner og regioner på sundhedsområdet vil være et naturligt udviklingsområde for digitalisering med afsæt i rammearkitekturen.

2.8. Tema: Evaluering ved overgang til ny strategiperiode - Beretning om It-Arkitekturrådets virke i perioden 2016-2020

SAG-2020-04728 Vibeke Normann

Baggrund

Kommunernes It-Arkitekturråd blev nedsat af KL's direktion i 2011 for at sikre den strategiske forankring af den fælleskommunale rammearkitektur.

Siden 2016 har Arkitekturrådet desuden fungeret som ekstern styregruppe for rammearkitekturprogrammet SAGERA, og rådet har været rådgivende vedrørende arkitekturspørgsmål i projekter som indgår i handlingsplanen for den fælleskommunale digitaliseringsstrategi 2016-2020.

Indstilling

Sekretariatet indstiller, at It-Arkitekturrådet:

- tager beretningen til efterretning
- overvejer forslag til justering af rådets arbejdsform

Sagsfremstilling

I forbindelse med afslutning af indeværende strategiperiode har sekretariatet udarbejdet et overblik over It-Arkitekturrådets indsats. Overblikket omfatter en række fakta, en vurdering af rådets betydning for de projekter, som har været behandlet i rådet i perioden, samt en vurdering af rådets betydning for arkitekturstaben i KL, i projektarbejdet såvel som i interessevaretagelsen.

Overblikket præsenteres på mødet.

2.9. Samtykke: Økosystem og Proof of Concept

SAG-2019-02290 Anne Kathrine Fjord Marschall/Tom Bøgeskov/Torben Mathisen

Baggrund

Der er et stigende behov for, at borgere skal give samtykke til at deres oplysninger kan deles/videregives i forbindelse med kommunal sagsbehandling og mellem eksempelvis kommuner og regioner. Behov og lovgivningen går i retning af mere helhedsorienteret sagsbehandling, og GDPR sætter en række krav til samtykke.

I foråret blev det opgivet at drive et fælleskommunalt projekt om samtykke, og siden har KL fokuseret på fællesoffentlige standarder for samtykke. Efter nytår forventes der Proof of Concept og siden Minimum Viable Product, men også det samlede økosystem for samtykke giver anledning til overvejelser.

Indstilling

Center for Digitalisering og Teknologi indstiller, at It-Arkitekturrådet:

- tager processen til efterretning
- drøfter oplægget til mulige Proof of Concepts
- drøfter oplægget til det samlede økosystem for samtykke

Sagsfremstilling

I efteråret 2019 gennemførte KL og KOMBIT en foranalyse for eventuel udvikling af en samtykkeløsning. Foranalysen viste, at der er et stort behov for en digitalisering af samtykker. Kommunerne indhenter borgernes samtykke til at dele og eller videregive oplysninger på tværs af forvaltninger mv. på en lang række områder, for at sikre en sammenhængende og helhedsorienteret sagsbehandling. Og GDPR stiller krav til, hvordan

samtykker oprettes og opbevares, så borgeren til en hver tid er tilstrækkelig informeret og har mulighed for at tilbagetrække afgivne samtykker. Derudover er det et politisk ønske, at borgerne har et overblik over samtykker på fx borger.dk jf. Digitaliseringspagten fra 2019.

KL og KOMBIT udarbejdede et kommunalt målbillede for samtykke, som blev behandlet i It-Arkitekturrådet og IT-kontaktudvalget. På den baggrund besluttede KL og KOMBIT at udvikle en fælleskommunal samtykkeløsning, der på sigt skulle tilgås af alle kommuner via Serviceplatformen. KOMBIT måtte desværre i foråret opgive at gennemføre projektet af ressourcehensyn.

Siden har KL sammen med Københavns Kommune og Odense Kommune deltaget i en fællesoffentlig arbejdsgruppe mhp. fastlæggelse af standarder for samtykke. Arbejdsgruppen afsluttede i september arbejdet med begrebs- og informationsmodel, og forventer at have standarder for datamodel og udvekslingsformat klar i januar.

KL vurderer, at der i fællesoffentligt regi er bred enighed om standarder og funktionaliteter, og disse er i overensstemmelse med KLs målbillede på området.

Sideløbende har en anden arbejdsgruppe med repræsentanter fra KL, Københavns Kommune, Odense Kommune, KOMBIT og regionalt samt statsligt niveau drøftet, hvordan man kan realisere en samtykkekomponent i NemLog-in3-regi, og man forventer nu at have en simpel xml-løsning klar til POC-afprøvning efter nytår.

POC'er til afprøvning af funktionalitet

Fra KLs side er forslaget, at der i fællesoffentligt regi laves afprøvning på tre områder af forskellige karakter med henblik på afprøvning af forskellig funktionalitet og kompleksitet:

- Samtykkeerklæringer inden for den enkelte kommune, fx på beskæftigelsesområdet eller social/ældreområdet. Her er fokus på indhentning af samtykker fra borgerne med henblik på indhentning af oplysninger til specifik indsats.
- Projekt Helhedsorienteret Indsats (HOI) på blandt andet beskæftigelsesområdet i fælleskommunalt regi i KOMBIT. Her er fokus på indhentning af samtykke mhp. indhentning og deling af flere data på tværs af kommune og på tværs af beskæftigelses- og social og familie-, og sundhedslovgivning
- Patientoverblik og/eller graviditetsmappen i fællesoffentligt regi af Sundhedsdatastyrelsen. Her er fokus på indhentning af samtykke til udstilling

af flere data over for borgere og medarbejdere på tværs af myndigheder og sundheds- og sociallovgivning.

Udover det generelle behov for en samtykkeløsning har kommunerne et behov for en samtykkeløsning til ovennævnte projekt om Helhedsorienteret Indsats. Her træder første del af et lovforslag i kraft forventet 2022 mhp. at kommunerne uden borgernes samtykke kan definere målgruppen for udarbejdelse af En Plan, men hvor den egentlige dataindhentning til sagsbehandling kræver borgernes samtykke. På den baggrund indgår projekt HOI i det kommende arbejde med POC og med forventning om et fællesoffentligt Minimum Viable Product i regi af NemLog-in3.

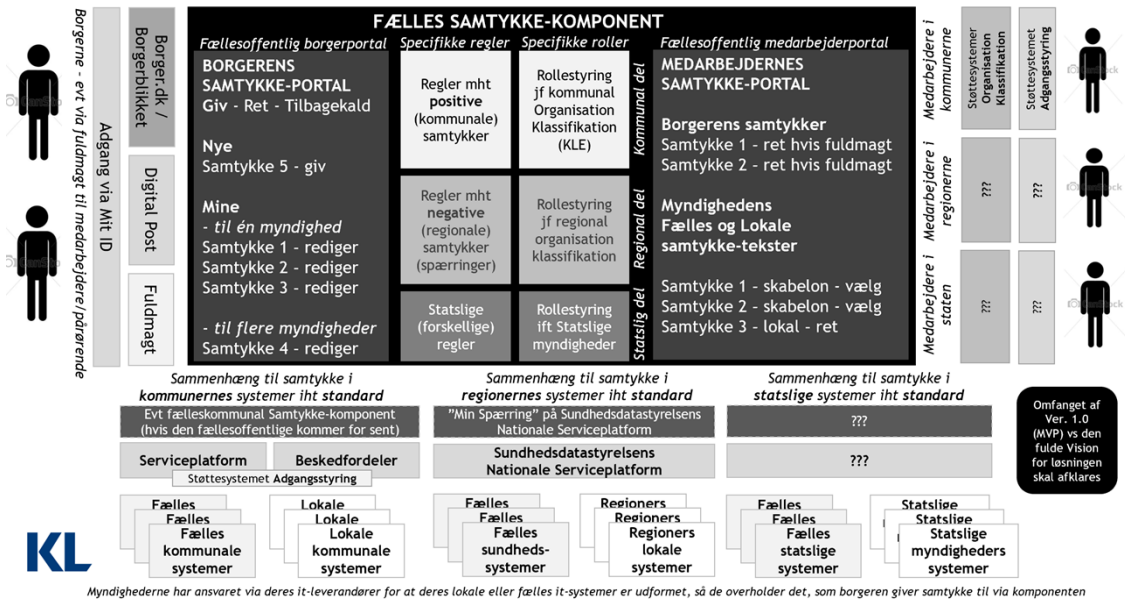
Der er ikke taget beslutning om, hvorvidt kommunerne skal gå efter en realisering af en fælles samtykkekomponent i fællesoffentligt regi eller fælleskommunalt. Med den brede enighed om standarderne for samtykke, om hensigtsmæssigheden for både borgere og myndigheder af, at samtykkerne er ens, samt at der allerede er en option i NemLog-in3 til udviklingen taler flere ting i retning en fællesoffentlig vej. NemLog-in3 er dog forsinket med go-live i april 2021, hvilket desværre betyder en realisering af en samtykkeløsning tidligst i løbet af 2022.

Økosystem for samtykke

Udover standarder og en egentlig samtykkekomponent, skal samtykker ses i relation til et større økosystem. Dvs. samspillet med øvrig fælleskommunalinfrastruktur, aktører og fagsystemer.

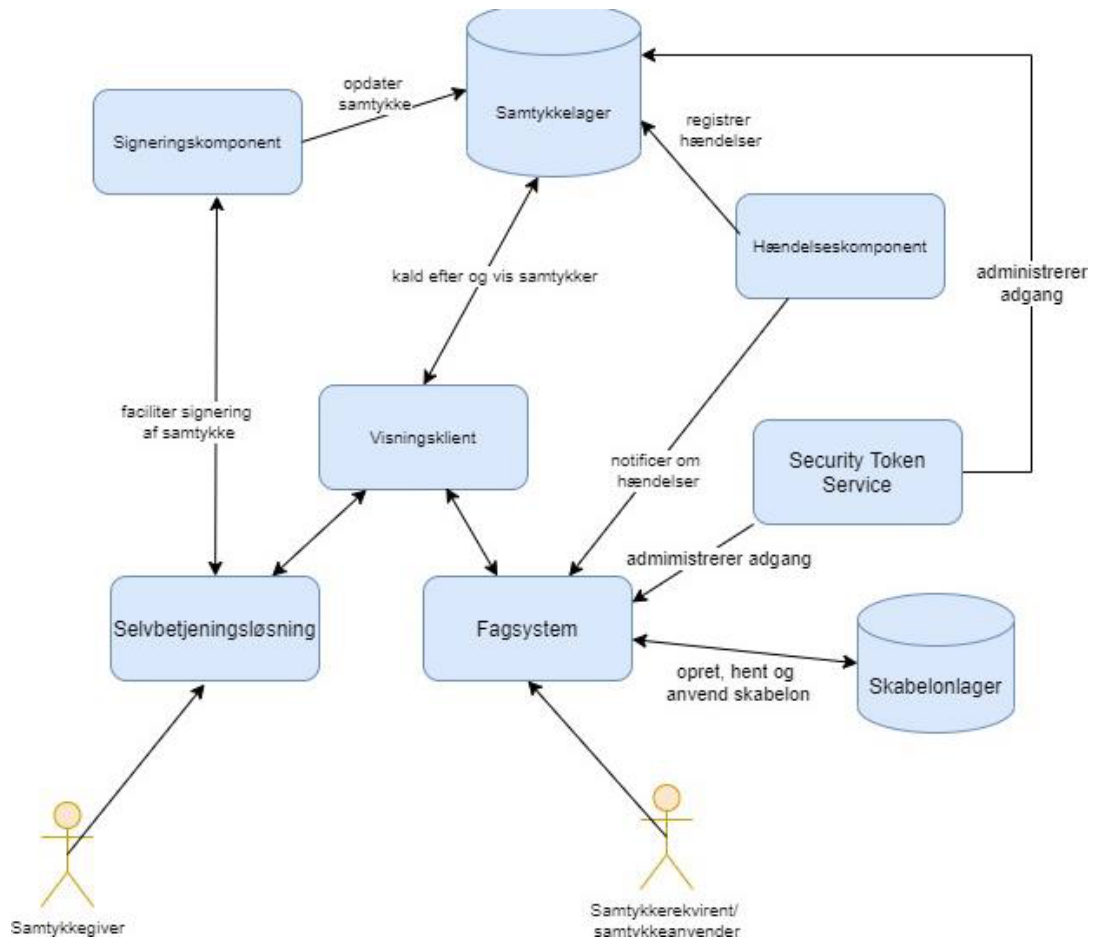
Flere funktionaliteter er åbenlyse at håndtere fællesoffentligt, som fx identiteter og signering med NemLog-in3. Derimod bør det overvejes, hvor og hvordan andre funktionaliteter som skabelon- og overbliksfunktionalitet håndteres.

Nedenstående målbillede fra det fællesoffentlige samarbejde om samtykke giver et indblik i det samlede økosystem, som en mulig fremtidig samtykkekomponent skal indgå i.



Det fremtidige komponentoverblik og ansvarsfordeling mellem komponenterne er stadig under udarbejdelse.

Nedenstående giver et overblik over de relevante logiske komponenter (der kan f.eks. være mange fysiske samtykkelagre)



På mødet præsenteres et første bud på løsningsbillede med overblik over, hvordan disse elementer kan realiseres, blandt andet gennem den fælleskommunale infrastruktur.

2.10. Fuldmagtsløsning til NemLog-In

SAG-2019-05662 Jakob Eiby

Baggrund

I regi af udviklingsprojektet "NemLog-in 3" ligger også videreudviklingen af den fællesoffentlige Fuldmagtskomponent, hvortil der udarbejdes Proof of Concept, scope og use cases.

Indstilling

Det indstilles, at It-Arkitekturrådet:

- Giver input til validering af Proof of Concept's løsningskoncept, jf. bilag
- Drøfter de langsigtede behov for fuldmagtsløsningen

Sagsfremstilling

Fuldmagter er ofte dybt begravet i de enkelte fagløsninger. Dette besværliggør sagsbehandlingen på tværs af domæner og myndigheder, og gør det samtidig umuligt for borgere og myndigheder at bevare overblikket over aktive fuldmagter.

Projektet ønsker at skabe et fælles udvekslingsformat, så fuldmagter kan deles på tværs af centrale og decentrale løsninger og myndigheder, og så fuldmagter kan samles og tilgås i en samlet brugergrænseflade for borgeren.

Der er derfor behov for fælles udvekslingsformater og infrastruktur (API), der gør det muligt at samle og dele fuldmagter på tværs, selvom de enkelte fuldmagter varierer betydeligt i indhold og form.

Løsningskonceptet udarbejdes under hensyntagen til den eksisterende privilegiemodell i NemLog-in og den fælleskommunale sikkerhedsmodell med opmærkning til fordeling og dataafgrænsninger.

En analyse, udarbejdet af Digitaliseringsstyrelsen, har afdækket, hvilke behov det fællesoffentlige har til videreudviklingen på fuldmagtsområdet. Disse behov har født ind i et Proof of Concept-arbejde med følgende formål:

- 1) At validere NemLog-in's nye løsningskoncept for håndtering af domænespecifikke fuldmagter på en generel måde.
- 2) At demonstrere hvordan fuldmagter fra forskellige områder kan samles i et samlet borgeroverblik.

Digitaliseringsstyrelsen har i et projekt om en PoC etableret et samarbejde med KL og KOMBIT, hvor den fælleskommunale løsning Byg og Miljø indgår som case.

Bilag: 'Byg og Miljø – PoC analyse og løsningskoncept'

2.11. Arkitekturrapport vedrørende Sygesikring

SAG-2020-04548 Vibeke Normann

Baggrund

Efter at regionernes og kommunernes samarbejde om etablering af en ny fælles sygesikringsløsning måtte opgives på grund af den valgte

leverandørs (DXC) manglende evne til at levere, har regionerne ønsket at fortsætte med deres egen sygesikringsløsning LUNA, og kommunerne står derfor nu i en situation, hvor den kommunale del af sygesikringsløsningen skal konkurrenceudsættes gennem et nyt udbud.

Indstilling

Sekretariatet indstiller, at It-Arkitekturrådet:

- tager arkitekturrapporten for Sygesikring, de indkomne høringssvar og projektets håndtering af de indkomne høringssvar til efterretning

Sagsfremstilling

KOMBIT-projektet 'Sygesikring' er i gang med at kravspecifcere et it-system til at understøtte kommunernes administration og forvaltning af lægevalg og gule sygesikringskort. Sygesikringsløsningen skal erstatte kommunernes del af det, som i dag hedder NOTUS Kommunal. Det betyder, at den nye løsning fortsat kommer til at være tæt forbundet med regionernes administration af lægevalg, og at der i Sygesikring kommer en central integration til regionernes nye løsning LUNA. Fælles for de to løsninger vil også være Servicebussen, der sikrer lovpligtige data til en lang række samarbejdspartnere.

I arkitekturrapporten gennemgår projektet overvejelserne ifm. den ny løsning som en del af forberedelserne til det udbud, som er planlagt til januar 2021.

Arkitekturrapporten har været i kommunal høring i perioden 5. – 26. oktober 2020, og der er kommet 2 høringssvar.

På mødet gennemgår projektet, hvordan høringssvarene er håndteret.

Bilag

Arkitekturrapport vedr. Sygesikring
Kommentarer fra Odense Kommune
Kommentarer fra Aalborg Kommune

2.12. Afrapportering fra Arkitekturboards møder i oktober 2020

SAG-2019-05662 Vibeke Normann

Baggrund

I governancemodellen for den fælleskommunale rammearkitektur, som It-Arkitekturrådet vedtog ultimo 2016, indgår et Arkitekturboard, som agerer på

mandat af It-Arkitekturrådet. Det indgår i modellen, at Arkitekturboard afrapporterer fra sine møder på førstkommende It-Arkitekturrådsmøde. Der er i perioden 2017 – 2020 afholdt i alt fjorten møder i Arkitekturboard.

Indstilling

Det indstilles, at It-Arkitekturrådet:

- tager afrapporteringen til efterretning

Sagsfremstilling

Arkitekturboards møde den 21. oktober 2020

Opsummering af indstillingen

Følgende arkitekturprodukter var til behandling med henblik på godkendelse til optagelse i den fælleskommunale rammearkitektur:

1. Proces for anmeldelse til og optagelse i den fælleskommunale ramme arkitektur
2. Skabelon til anmeldelse af klassifikation – beskrivelse og metadata
3. Klassifikationen 'KL Emnesystematik' (KLE)
4. Klassifikationen 'Fælles Faglige Begreber' (FFB)

Opsummering af Arkitekturboards udtalelse fra mødet

1. og 2. Proces og skabelon for optagelse af fælleskommunale klassifikationer godkendes af Arkitekturboard med følgende kommentarer:

- Det fælleskommunale klassifikationskatalog skal hænge sammen med det fælleskommunale klassifikationssystem.
- Der skal ligeledes være sammenhæng til den fællesoffentlige digitale arkitekturs udstilling af klassifikationer.
- Det skal tydeliggøres, hvem der fagligt vedligeholder klassifikationerne i kataloget, og hvem der har det faglige ansvar for klassifikationen (faglig forankring er helt central, hvis klassifikationerne skal være brugbare).
- Det skal tydeliggøres, hvem der finansierer vedligeholdelsen af de forskellige klassifikationer i kataloget.
- Der skal i forbindelse med implementeringen af proces og underliggende it-løsninger arbejdes videre med værktøjer og strukturer til den faglige understøttelse og forankring af arbejdet med udarbejdelse og vedligeholdelse af klassifikationer under hensyntagen til eksisterende organer.
- I skabelonen for anmeldelse af klassifikationer skal det specificeres, at alle kan anmelde en klassifikation (husk at række hånden ud til leverandørerne, de er også en central aktør).

- I skabelonen skal det tydeliggøres, hvor ofte indkomne klassifikationsforslag tages op til vurdering i arkitektgruppen (KL og KOMBIT).
 - Det skal være muligt for anmeldere/ansvarlige at revidere beskrivelsen og oplysningerne om en klassifikation i kataloget ved evt. opdateringer/ændringer ved klassifikationen.
3. Klassifikationen 'Fælles Faglige Begreber' godkendes af Arkitekturboard uden yderligere kommentarer.
5. Klassifikationen 'KL Emnesystematik' godkendes af Arkitekturboard uden yderligere kommentarer.

Arkitekturboards møde den 30. oktober 2020

Opsummering af indstillingen

Følgende arkitekturprodukter var til behandling med henblik på godkendelse til optagelse i den fælleskommunale rammearkitektur:

- Referencearkitektur for Observation og Måling

Opsummering af Arkitekturboards udtalelse fra mødet

Referencearkitektur for Observation og Måling godkendes af Arkitekturboard med følgende kommentarer:

- Referencearkitekturen er et omfattende og langt værk, som det er krævende at sætte sig ind i. Boardet anbefaler derfor, at der udarbejdes nogle meget korte introduktionsguides (pixibøger), som adresserer forskellige målgrupper, og som på forskellige niveauer giver indblik i referencearkitekturen. F.eks. en som er henvendt til ledelsen og en som er henvendt til it-arkitekter mfl.
- Arkitekturboard er enige i at det er en god ide med udviklingen af en anvendelsesvejledning, som projekter kan tage i brug ved anvendelse af referencearkitekturen.
- Boardet anbefaler, at der findes et kommunalt projekt, hvor der kan igangsættes et samarbejde om at anvende referencearkitekturen. Dette kan fungere som en positiv businesscase, som kan bruges til at formidle gevinster ved at anvende referencearkitekturen, og fungerer som en guide for fremtidige projekter. Klimaområdet blev nævnt som et attraktivt område.
- Boardet anbefaler ligeledes, at referencearkitekturen skal mappes op imod et eller flere kommunale fagsystemer for at se forskellene (Gap) i det "sprog" som anvendes i systemerne og det sprog som anvendes i referencearkitekturen.

- Referencearkitekturen skal vedligeholdes ift. internationale standarder og nationale standarder inde for miljøområdet, samt ændringer inden for lovgivningen.
- I afsnit '1.9 Governance' i referencearkitekturen tilrettes afsnittet omkring referencearkitekturens fremadrettede ejerskab og governance til følgende:

"Det er aftalt med Danmarks Miljøportal, at referencearkitekturen vedligeholdes som en del af den fælleskommunale rammearkitektur af Center for Digitalisering og Teknologi i KL på vegne af det fællesoffentlige samarbejde mellem kommuner, stat og regioner i regi af Danmarks Miljøportal. Danmarks Miljøportal ejer og er overordnet ansvarlig for referencearkitekturen og kan derfor træffe beslutning om, at referencearkitekturen på et senere tidspunkt skal vedligeholdes i andet regi."

Bilag

Indhold i den fælleskommunale rammearkitektur v. 1.7 pr. 30.10.20

3. Eventuelt