

Lavere andel offentligt forsørgede blandt ikke-vestlige indvandrere

Af Lasse Vej Toft, LVT@kl.dk og Sarah Emilie Nøhr Dolmer, SAED@kl.dk

Formålet med dette analysenotat er at vise det faldende omfang af offentlig forsørgelse blandt ikke-vestlige indvandrere.

Dato: 17. februar 2020

Sags ID: SAG-2016-02488
Dok. ID: 2870121

E-mail: LVT@kl.dk
Direkte: 3370 3512

Weidekampsgade 10
Postboks 3370
2300 København S

www.kl.dk
Side 1 af 11

Analysens hovedkonklusioner

- Andelen af ikke-vestlige indvandrere på offentlig forsørgelse er faldet fra 46 pct. i 1. kvartal 2004 til 29 pct. i 3. kvartal 2019. Den hidtidige laveste andel var i 3. kvartal 2008 med 32 pct.
- Andelen er faldet kontinuerligt siden 1. kvartal 2016, hvor den udgjorde 39 pct.
- Det er i højere grad blandt mænd med ikke-vestlig indvandrerbaggrund end kvinder, at andelen af offentligt forsørgede er faldet fra 2016 til 2019 (hhv. -12 og -8 procentpoint).
- Fra 2004 til 2019 er der især sket et fald i andelen af ikke-vestlige indvandrere på kontanthjælp mv. (-12 procentpoint) og på A-dagpenge (-6 procentpoint). Fra 2016 til 2019 er faldet primært sket blandt modtagere af kontanthjælp mv. og blandt ydelsesmodtagere omfattet af program under integrationsloven.
- Fra 2016 til 2019 har faldet i forsørgelsesgraden været størst blandt de yngre aldersgrupper på trods af, at de yngre aldersgrupper havde de laveste forsørgelsesgrader i udgangspunktet. Faldet blandt yngre er især sket blandt ydelsesmodtagere omfattet af program under integrationsloven, mens faldet blandt ældre især er sket blandt modtagere af kontanthjælp mv.
- Nyere flygtninge tegner sig for en stor del af det samlede fald i forsørgelsesgraden. Ca. 60 pct. af faldet i forsørgelsesgraden fra 2016 til 2019 afspejler mindre offentlig forsørgelse blandt nyere flygtninge.
- Faldet i offentlig forsørgelse fra 2016 til 2019 afspejler overvejende en større andel lønmodtagere.
- Der er store forskelle på den gennemsnitlige forsørgelsesgrad og beskæftigelse blandt indvandrere fra forskellige ikke-vestlige lande.

Dato: 17. februar 2020

Sags ID: SAG-2016-02488
Dok. ID: 2870121E-mail: LVT@kl.dk
Direkte: 3370 3512Weidekampsgade 10
Postboks 3370
2300 København Swww.kl.dk
Side 2 af 11

Indhold

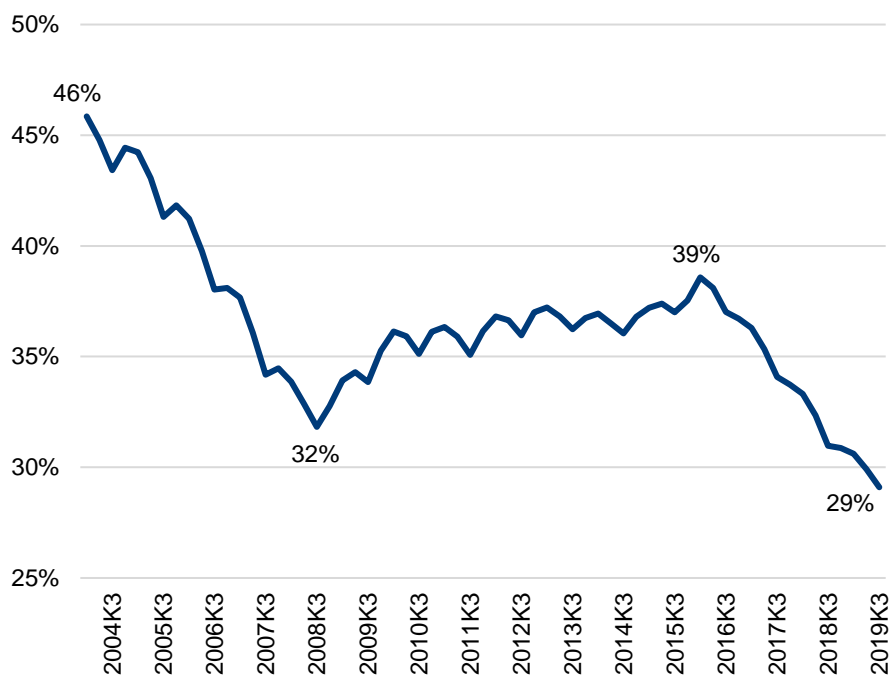
1	Resultater	3
1.1	Hvor stort er faldet i andelen af offentligt forsørgede?	3
1.2	Fra hvilke ydelser er faldet sket?	4
1.3	I hvilke grupper er den offentlige forsørgelse især faldet?	5
1.4	Hvad driver den faldende forsørgelsesgrad?	8
1.5	Er flere kommet i job?	9

1 Resultater

1.1 Hvor stort er faldet i andelen af offentligt forsørgede?

Andelen af ikke-vestlige indvandrere på offentlig forsørgelse er faldet fra 46 pct. i 1. kvartal 2004 til 29 pct. i 3. kvartal 2019. Den hidtidige laveste andel var i 3. kvartal 2008 med 32 pct. Andelen er faldet kontinuerligt siden 1. kvartal 2016, hvor den udgjorde 39 pct.

Figur 1.1: Andel ikke-vestlige indvandrere på offentlig forsørgelse.



Note: Ikke-vestligt oprindelsesland. Opgjort blandt 18-64-årige. Kun ydelser på jobindsats.dk indgår – dvs. ekskl. SU, orlovsordninger mv.

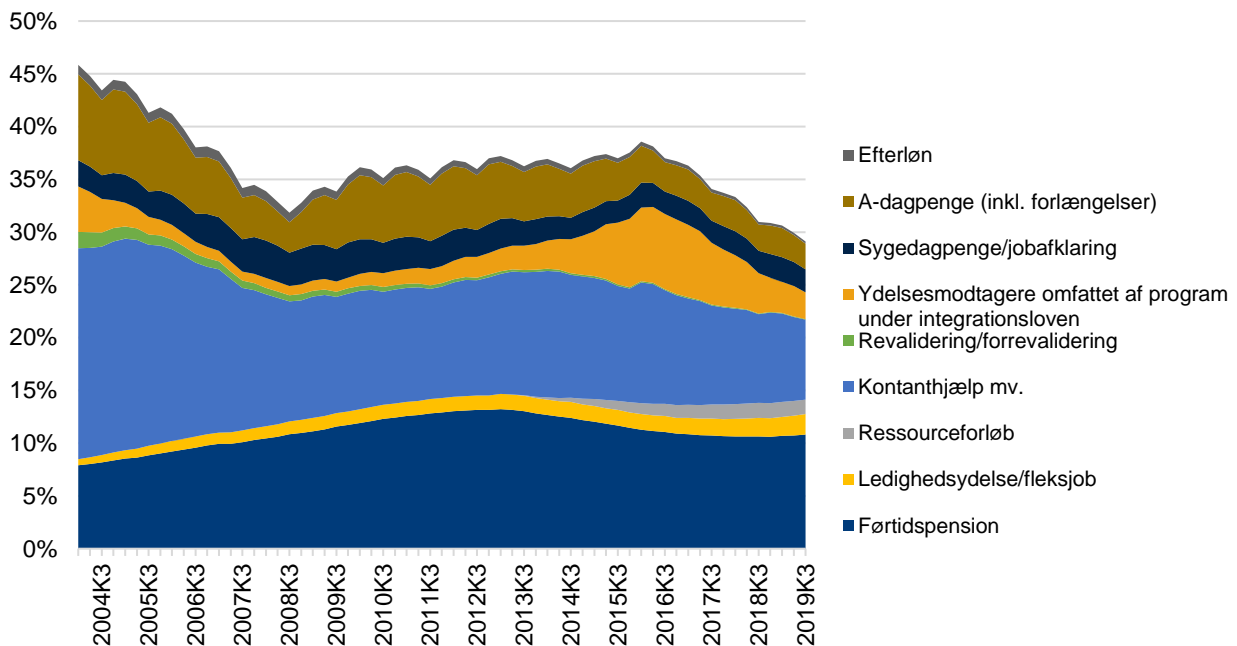
Kilde: Jobindsats.dk, Statistikbanken.dk og egne beregninger.

1.2 Fra hvilke ydelser er faldet sket?

Set over hele perioden fra 1. kvartal 2004 til 3. kvartal 2019 er der især sket et fald i andelen af ikke-vestlige borgere på kontanthjælp mv. (-12 procentpoint) og på A-dagpenge (-6 procentpoint), mens der omvendt har været en stigning i andelen på førtidspension (+3 procentpoint).

Faldet i andelen af offentligt forsørgede fra 1. kvartal 2016 til 3. kvartal 2019 er især sket blandt modtagere af kontanthjælp mv. (- 4 procentpoint) og blandt ydelsesmodtagere omfattet af program under integrationsloven (- 4 procentpoint).

Figur 1.2: Andel ikke-vestlige indvandrere på offentlig forsørgelse fordelt efter ydelse



Note: Ikke-vestligt oprindelsesland. Opgjort blandt 18-64-årige. Kun ydelser på jobindsats.dk indgår – dvs. ekskl. SU, orlovsordninger mv. Kontanthjælp mv. er inklusiv uddannelseshjælp og overgangsydelse, men ekskl. ydelsesmodtagere omfattet af program under integrationsloven.

Kilde: Jobindsats.dk, Statistikbanken.dk og egne beregninger.

1.3 I hvilke grupper er den offentlige forsørgelse især faldet?

Det er i højere grad mænd end kvinder blandt ikke-vestlige indvandrere, der ikke længere modtager offentlig forsørgelse i samme omfang. Fra 1. kvartal 2016 til 3. kvartal 2019 er andelen faldet 12 procentpoint blandt mænd (fra 40 pct. til 28 pct.) og 8 procentpoint blandt kvinder (fra 38 pct. til 30 pct.).

Andelen på offentlige ydelser er i samme periode faldet for alle aldersgrupper. Faldet i forsørgelsesgraden har været størst for de yngre aldersgrupper på trods af, at de yngre aldersgrupper havde de laveste forsørgelsesgrader i udgangspunktet. Udviklingen har således øget forskellene på yngre og ældre.

Dato: 17. februar 2020

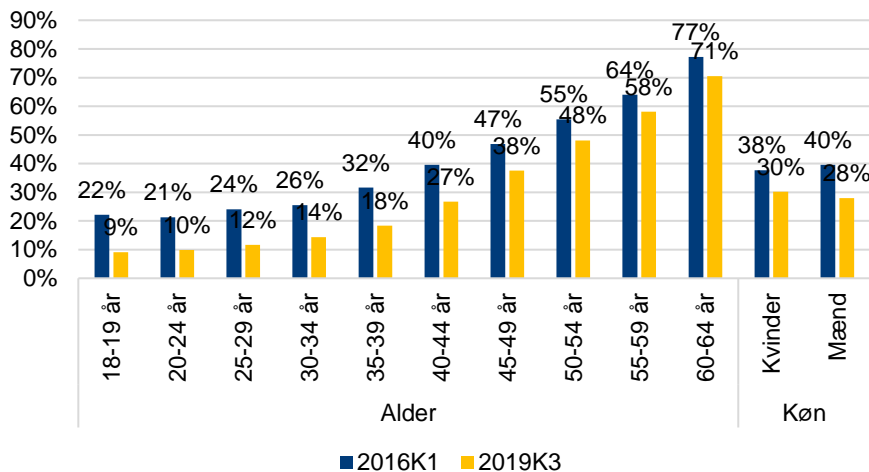
Sags ID: SAG-2016-02488
Dok. ID: 2870121

E-mail: LVT@kl.dk
Direkte: 3370 3512

Weidekampsgade 10
Postboks 3370
2300 København S

www.kl.dk
Side 5 af 11

Figur 1.3: Andel ikke-vestlige indvandrere på offentlig forsørgelse i hhv. 1. kvartal 2016 og 3. kvartal 2019, fordelt efter alder og køn.



Note: Ikke-vestligt oprindelsesland. Opgjort blandt 18-64-årige Kun ydelser på jobindsats.dk indgår – dvs. ekskl. SU, orlovsordninger mv. Kontanthjælp mv. er inklusiv uddannelseshjælp og overgangsydelse, men ekskl. ydelsesmodtagere omfattet af program under integrationsloven.
Kilde: Jobindsats.dk, Statistikbanken.dk og egne beregninger.

Det større fald blandt mænd i forhold til kvinder afspejler især et større fald blandt mænd i andelen af ydelsesmodtagere omfattet af program under integrationsloven. Samtidig med dette fald har mændene oplevet samme reduktion i andelen på kontanthjælp mv. som kvinderne.

Blandt de yngre aldersgrupper er faldet i offentlig forsørgelse især sket blandt ydelsesmodtagere omfattet af program under integrationsloven, mens faldet blandt ældre især har været drevet af en lavere andel på kontanthjælp mv. samt af en lavere andel borgere på førtidspension. Blandt de 60-64-årige er der ligeledes en lavere andel på efterløn.

Dato: 17. februar 2020

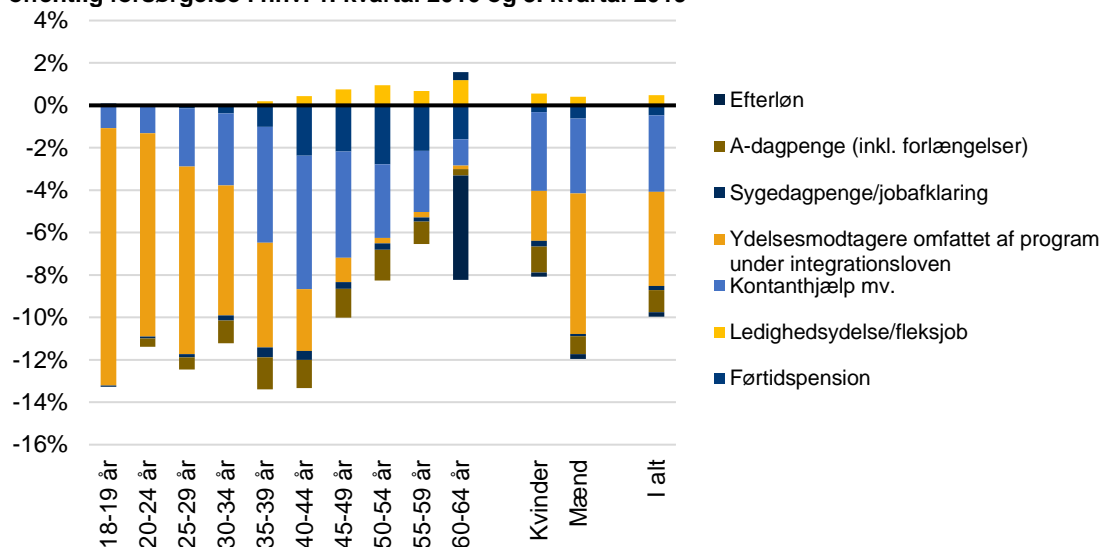
Sags ID: SAG-2016-02488
Dok. ID: 2870121

E-mail: LVT@kl.dk
Direkte: 3370 3512

Weidekampsgade 10
Postboks 3370
2300 København S

www.kl.dk
Side 6 af 11

Figur 1.4: Ændringen i procentpoint i andelen af ikke-vestlige indvandrere på offentlig forsørgelse i hhv. 1. kvartal 2016 og 3. kvartal 2019



Note: Ikke-vestligt oprindelsesland. Opgjort blandt 18-64-årige. Kun ydelser på jobindsats.dk indgår – dvs. ekskl. SU, orlovsordninger mv. Kontanthjælp mv. er inklusiv uddannelseshjælp og overgangsydelse, men ekskl. ydelsesmodtagere omfattet af program under integrationsloven.

Kilde: Jobindsats.dk, Statistikbanken.dk og egne beregninger.

Dato: 17. februar 2020

Sags ID: SAG-2016-02488
Dok. ID: 2870121

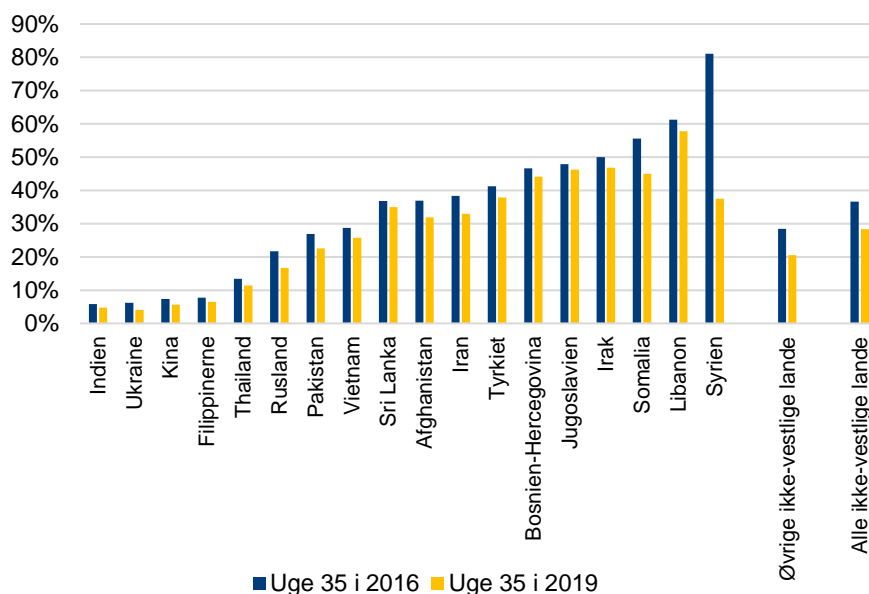
E-mail: LVT@kl.dk
Direkte: 3370 3512

Weidekampsgade 10
Postboks 3370
2300 København S

www.kl.dk
Side 7 af 11

Faldet i forsørgelsesgrad er især sket blandt indvandrere med syrisk oprindelse, hvor forsørgelsesgraden er mere end halveret fra 2016 til 2019 (fra 81 pct. til 37 pct.). Forsørgelsesgraden er dog faldet blandt indvandrere fra alle større ikke-vestlige oprindelseslande. Det bemærkes, at der er store forskelle på forsørgelsesgraden blandt de forskellige ikke-vestlige oprindelseslande. Forskellene afspejler blandt andet indvandringsårsag (f.eks. flygtninge eller arbejdskraftindvandring), tid i Danmark, uddannelsesniveau, forskelle i kultur mv.

Figur 1.5: Andel ikke-vestlige indvandrere på offentlig forsørgelse i uge 35 i hhv. 2016 og 2019, fordelt oprindelsesland



Note: Ikke-vestligt oprindelsesland. Opgjort blandt 18-64-årige. Kun ydelser på jobindsats.dk indgår – dvs. ekskl. SU, orlovsordninger mv. Derudover indgår efterløn ligeledes ikke. Kun oprindelseslande med mindst 5.000 borgere i alderen 18-64 år er nævnt eksplicit.
Kilde: Egne beregninger på baggrund af registerdata fra Danmarks Statistik og Beskæftigelsesministeriets forløbsdatabase, DREAM.

1.4 Hvad driver den faldende forsørgelsesgrad?

Faldet i andelen af offentligt forsørgede ikke-vestlige indvandrere skyldes primært faldet i forsørgelsesgraden blandt nyere modtagere af asyl mv., som forklarer ca. 60 procent af det samlede fald.

Derudover er der to andre større forklaringsfaktorer på faldet. Ca. 20 procent af faldet kan tilskrives en større andel nyere indvandrere med opholdstilladelse til job, uddannelse og familiesammenføring med reference til andre end flygtninge. Denne gruppe har generelt en relativt lav forsørgelsesgrad. Og derudover kan ca. 15 procent af faldet tilskrives en lavere forsørgelsesgrad blandt tidligere indvandrede (før 2010), jf. tabellen nedenfor.

Table 1.6: Dekomponering af faldet i offentligt forsørgelse blandt ikke-vestlige indvandrere fra uge 35 i 2016 til uge 35 i 2019.

	Betydning i procentpoint	Andel af faldet
Forskydningseffekt		
Mere arbejdskraftindvandring mv.	-1,8%	21,7%
Flere nye modtagere af asyl mv.*	0,5%	-5,7%
Færre ikke-vestlige borgere indvandret før 2010	-0,2%	2,4%
Forskydningseffekt i alt	-1,5%	18,4%
Lavere forsørgelsesgrad		
Blandt arbejdskraftindvandring mv.	-0,2%	2,6%
Blandt nye modtagere af asyl mv.*	-4,8%	58,6%
Blandt ikke-vestlige borgere indvandret før 2010	-1,3%	15,3%
Lavere forsørgelsesgrad i alt	-6,3%	76,5%
Yderligere sammensætningseffekter	-0,4%	5,1%
I alt	-8,2%	100%

Note: Kun personer med bopæl i Danmark. Opgjort blandt 16-64-årige. Offentlig forsørgelse er ydelserne på jobindsats.dk dog ekskl. Efterløn. "Arbejdskraftindvandring mv." er indvandring fra ikke-vestlige lande fra 2010 og frem, som ikke er sket på baggrund af asyl eller familiesammenføring med reference til asylansøgere. Nye modtagere af Asyl mv. er modtagere af asyl samt familiesammenførte med reference til asylansøgere indvandret fra 2010 og frem.

Kilde: Egne beregninger på baggrund af registerdata fra Danmarks Statistik og Beskæftigelsesministeriets forløbsdatabase, DREAM.

Dato: 17. februar 2020

Sags ID: SAG-2016-02488

Dok. ID: 2870121

E-mail: LVT@kl.dk

Direkte: 3370 3512

Weidekampsgade 10

Postboks 3370

2300 København S

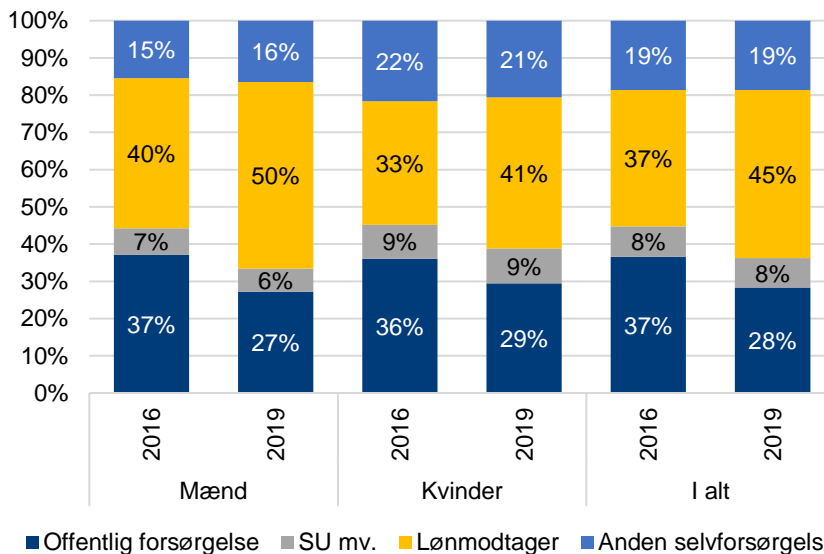
www.kl.dk

Side 8 af 11

1.5 Er flere kommet i job?

Faldet i andelen af offentligt forsørgede afspejler overvejende, at en større andel af ikke-vestlige indvandrere er kommet i job. Fra 2016 til 2019 steg andelen af lønmodtagere blandt ikke-vestlige indvandrere fra 37 procent til 45 procent. Beskæftigelsen er steget kraftigst blandt mænd, hvilket matcher, at en større andel af mænd end kvinder har forladt offentlig forsørgelse.

Figur 1.7: Samlet forsørgelsessituation blandt ikke-vestlige indvandrere i uge 35 i hhv. 2016 og 2019.



Note: Kun personer med bopæl i Danmark. Opgjort blandt 16-64-årige. Offentlig forsørgelse er ydelserne på jobindsats.dk dog ekskl. Efterløn. Efterløn og barsels-, og feriedagpenge regnes som anden selvforsørgelse. Beskæftigelse som selvstændig indgår under anden selvforsørgelse. Offentligt forsørgelse og SU mv. tæller før lønmodtager. Dvs. at personer i fleksjob eksempelvis er registreret som værende på offentlig forsørgelse fremfor i job.
 Kilde: Egne beregninger på baggrund af registerdata fra Danmarks Statistik og Beskæftigelsesministeriets forløbsdatabase, DREAM.

Dato: 17. februar 2020

Sags ID: SAG-2016-02488
 Dok. ID: 2870121

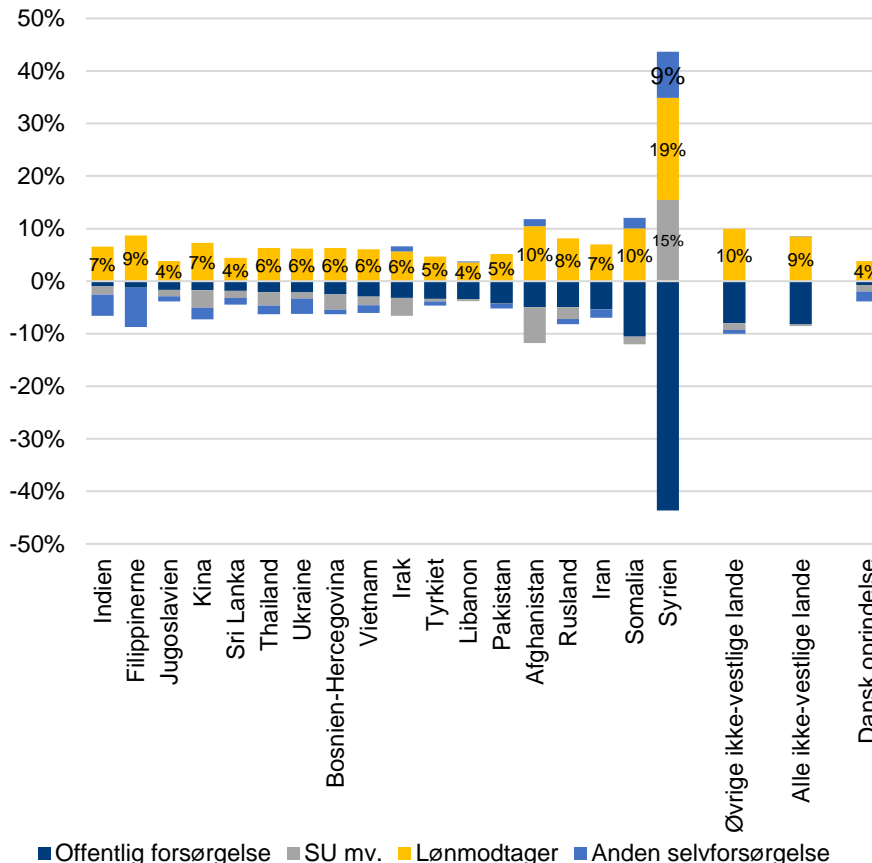
E-mail: LVT@kl.dk
 Direkte: 3370 3512

Weidekampsgade 10
 Postboks 3370
 2300 København S

www.kl.dk
 Side 9 af 11

Andelen af lønmodtagere er steget blandt alle udvalgte nationaliteter. Stigningen har været størst blandt indvandrere fra Syrien (+19 pct.), Somalia og Afghanistan (begge +10 pct.). Blandt syrerne er der samtidig en relativt stor ekstra andel, som er kommet på SU (15 pct.).

Figur 1.8: Ændring i forsørgelsessituation fra uge 35 i 2016 og til uge 35 i 2019, procentpoint.



Note: Kun personer med bopæl i Danmark. Opgjort blandt 16-64-årige. Offentlig forsørgelse er ydelserne på jobindsats.dk dog ekskl. Efterløn. Efterløn og barsels-, og feriedagpenge regnes som anden selvforsørgelse. Beskæftigelse som selvstændig indgår under anden selvforsørgelse. Offentligt forsørgelse og SU mv. tæller for lønmodtager. Dvs. at personer i fleksjob eksempelvis er registreret som værende på offentlig forsørgelse fremfor i job.
 Kilde: Egne beregninger på baggrund af registerdata fra Danmarks Statistik og Beskæftigelsesministeriets forløbsdatabase, DREAM.

Dato: 17. februar 2020

Sags ID: SAG-2016-02488
 Dok. ID: 2870121

E-mail: LVT@kl.dk
 Direkte: 3370 3512

Weidekampsgade 10
 Postboks 3370
 2300 København S

www.kl.dk
 Side 10 af 11

Dato: 17. februar 2020

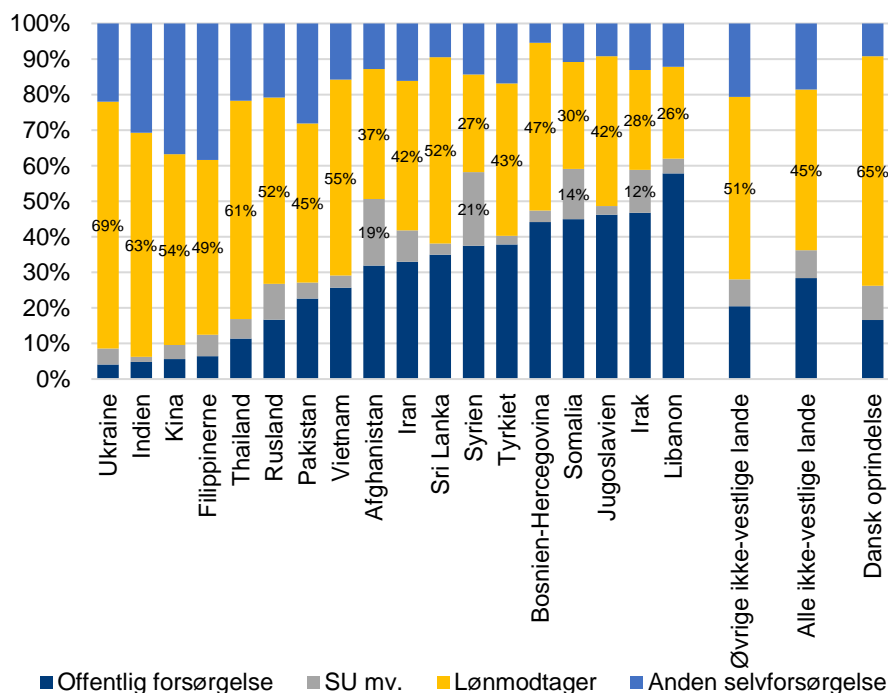
 Sags ID: SAG-2016-02488
 Dok. ID: 2870121

 E-mail: LVT@kl.dk
 Direkte: 3370 3512

 Weidekampsgade 10
 Postboks 3370
 2300 København S

 www.kl.dk
 Side 11 af 11

Den samlede forsørgelsessituation er i lighed med omfanget af offentlige forsørgelse vidt forskellig på tværs af oprindelseslande. Andelen af lønmodtagere i uge 35 i 2019 er lavest blandt indvandrere med oprindelse fra Libanon, Syrien og Irak. De store forskelle mellem oprindelseslande afspejler som tidligere nævnt blandt andet forskelle i opholdsgrundlag, tid i Danmark, uddannelsesniveau, kultur mv.

Figur 1.9: Samlet forsørgelsessituation i uge 35 i 2019


Note: Kun personer med bopæl i Danmark. Opgjort blandt 16-64-årige. Offentlig forsørgelse er ydelserne på jobindsats.dk dog ekskl. Efterløn. Efterløn og barsels-, og feriedagpenge regnes som anden selvforsørgelse. Beskæftigelse som selvstændig indgår under anden selvforsørgelse. Offentligt forsørgelse og SU mv. tæller før lønmodtager. Dvs. at personer i fleksjob eksempelvis er registreret som værende på offentlig forsørgelse fremfor i job.
 Kilde: Egne beregninger på baggrund af registerdata fra Danmarks Statistik og Beskæftigelsesministeriets forløbsdatabase, DREAM.