

KL



**KL'S BERETNING
2020**

INDHOLD

Introduktion

- 03/ Forord
- 05/ Et år i skyggen af corona

Beretning

- 10/ Udligningsreformen og økonomi til corona
- 12/ Bedre velfærd tæt på borgerne
– nærhedsreformen i et kommunalt perspektiv
- 14/ Kommunerne styrker klimaindsatsen
- 16/ Kommunerne tager skraldet
- 18/ Ny start i folkeskolen
- 20/ Et styrket nært sundhedsvæsen er afgørende for fremtidens velfærd
- 22/ Bedre støtte til børn, unge og voksne med psykiske problemer
- 24/ Kvalitet i dagtilbud
- 26/ Store skridt for digital omstilling i 2020
- 28/ Ingen tolerance af sexismen
- 30/ Komponent – kommunernes udviklingscenter
- 32/ Fælleskommunal gave i anledningen af
H. M. Dronningens 80 års fødselsdag

KL's regnskab 2020

- 33/ Regnskab

KL's organisation

- 38/ Organisation



Forord

Kære kommunalbestyrelser

2020 blev ikke, som nogen havde forventet. Corona ramte Danmark i det tidlige forår og blev med ét årets altoverskyggende politiske udfordring. Selv nu, et godt stykke inde i 2021, er smitten fortsat iblandt os. Vi er ikke i mål endnu, selvom et lys kan anes for enden af tunnelen.

“Kommunerne har leveret en monumental indsats i et højest usædvanligt år. Gennem hele året har kommunerne arbejdet for på én gang at begrænse smitten og sikre så stor stabilitet i velfærden som muligt.”

Kommunerne har leveret en monumental indsats i et højest usædvanligt år. Gennem hele året har kommunerne arbejdet for på én gang at begrænse smitten og sikre så stor stabilitet i velfærden som muligt. De nationale restriktioner er blevet omsat til lokale løsninger, som har gjort det muligt at opretholde en hverdag med høj velfærd – trods alt.

Gennem alle faser af epidemien har KL været i tæt og kontinuerlig kontakt med de nationale myndigheder og opsamlet og videreformidlet de løbende udmeldinger fra de nationale myndigheder til kommunerne – samt formidlet løsninger og svar på tværs af kommuner. Dermed har de lokale løsninger hvilet på et stærkt kommunalt og tværsektorielt samarbejde, hvor kommunerne har fundet løsninger og svar i fællesskab – ofte i regi af KL.

Med ankomsten af coronapandemien og den deraf følgende nedlukning af aktiviteter i samfundet blev

vilkårene for dansk økonomi med ét ændret markant. Coronakrisen vil i årene, som kommer, sætte sit præg på kommunernes økonomi og råderum og sætte velkendte spørgsmål om, hvordan vi leverer kvalitet i velfærd, og hvilke drøftelser vi bør tage på de store velfærdsområder, ind i en ny ramme.



Kommunerne er optaget af at udvikle velfærden og sikre en høj kvalitet i den service, borgerne oplever – det gjaldt både før, såvel som når vi er på den anden side af coronapandemien. Udviklingen af kvaliteten i velfærden, ikke mindst på sundhedsområdet, bliver kun vigtigere, når vi skal tage hånd om stadig flere ældre, flere kronikere og flere borgere med psykiske og sociale udfordringer.

KL har brugt coronatiden på at drøfte de udfordringer, som sundhedsvæsenet står overfor. KL og Danske Regioner fandt hinanden på sundhedsområdet og kom midt i coronapandemien med 12 fælles pejlemærker for fremtidens sundhedsvæsen og kom samtidig med en klar opfordring til regeringen om, at der snarest muligt bør indledes forhandlinger om en sundhedsreform.

Før coronapandemien ramte landet var klimaudfordringen allestedsnærværende – og udfordringen består efter corona. KL indledte året med to nye klimapolitiske udspil. Det er lokalt, at udfordringerne kan finde konkrete løsninger, både når det handler om at sikre os imod klimaforandringer, og når der skal tages fat om problemets rod, og CO₂-udledningen skal nedbringes.

I denne beretning kan du læse om de mange resultater, der er opnået i løbet af 2020. Du kan blandt andet læse, hvordan KL og Lærernes Centralorganisation indgik en ny aftale om lærernes arbejdstid og dermed sammen fandt en god løsning på en udfordring, der i årevis har optaget alle med interesse for folkeskolen. Du kan også læse om nogle af de mange, vigtige læringspunkter for fremtiden, som står tilbage efter håndteringen af corona.


Coronakrisen medførte, at der på kort tid blev tænkt nyt og indført nye løsninger. Erfaringerne peger fremad og kan være med til at understøtte udviklingen af den kommunale velfærd. Lokale løsninger med borgeren i centrum er afgørende. Det er også vores rettesnor, når vi i 2021 ser frem til en nærhedsreform, hvor det er KL's udgangspunkt, at man er nødt til at gå meget konkret til værks, hvis man skal flytte noget. Derfor vil KL også i det kommende år bidrage med forslag til, hvordan vi får sat handling bag ambitionerne om mere kvalitet i velfærden.

Pandemien har også haft stor betydning for den måde, vi samarbejder med hinanden. De mange politiske møder og faglige konferencer, som udgør rygraden i vores samarbejde, måtte finde en ny form, da det ikke længere lod sig gøre at samles fysisk på tværs af 98 kommuner. Hurtigt viste det sig, at det digitale rummer et hidtil uudnyttet potentiale. I dag er vores virtuelle online konferenceplatform, hvorfra vi afholder webinarer, konferencer og politiske møder, samt on-demand streamingtjenesten KL-Play en naturlig del af den måde, vi mødes, kommunikerer og udvikler den kommunale velfærd. Vi er kommet styrket igennem pandemien – især som følge af det digitale kvantespring, vi har taget sammen.

“Lokale løsninger med borgeren i centrum er afgørende. Det er også vores rettesnor, når vi i 2021 ser frem til en nærhedsreform, hvor det er KL's udgangspunkt, at man er nødt til at gå meget konkret til værks, hvis man skal flytte noget.”

2021 er kommunalvalgår. Ved de sidste to valg har en høj valgdeltagelse sat streg under den store opbakning til det lokale demokrati. Det er vores mål at fastholde den høje stemmeprocent ved valget til november. Igen i år vil KL stå bag en indsats, som sikrer, at så mange som muligt bliver opmærksomme på både selve valget og på værdien af det arbejde, som sker i kommunerne. KL's indsats er en ramme om den indsats, som sker i hver enkelt kommune. Det skal være synligt – over hele landet – at alle borgere er inviteret til at deltage i det lokale demokrati. ○

Med venlig hilsen



Jacob Bundsgaard



Kristian Wendelboe



Et år i skyggen af corona

Kommunerne omstillede sig hurtigt til coronakrisen. Opgaven var monumental og bestod i på én gang at minimere smitten og samtidig sikre mest mulig stabilitet i velfærden i en tid, hvor hverdagen blev markant forandret.

Den 11. marts tonede statsministeren frem på tv-skærmen fra Spejlsalen i Statsministeriet og annoncerede en omfattende nedlukning af aktiviteten i samfundet. Det var blot få uger efter, at den nye coronavirus første gang var bekræftet på dansk jord. Smitten skulle minimeres. I kommunerne betød nedlukningen, at der skulle løbes ekstra stærkt, samtidig med at mest mulig stabilitet i velfærden blev sikret i en tid, hvor hverdagen blev markant forandret.

Stort set alle kommunale tilbud skulle på rekordtid omstilles til at kunne fungere under en pandemi, som viste sig at blive mere langvarig, end mange havde forestillet sig i

marts. Forårets krise blev heldigvis aldrig altomfattende, og sygehus- og sundhedsvæsenet blev ikke presset i knæ, som det skete i andre lande. Til trods for det så hverdagen meget anderledes ud for alle. Daginstitutioner, skoler, plejecentre, bosteder, arbejdspladser og virksomheder måtte finde nye måder at fungere på.

Den første nedlukning blev efterfulgt af en gradvis genåbning. Siden er fulgt nye bølger og nye restriktioner, nye nedlukninger og nye genåbninger. Nogle regionale og kortvarige, andre nationale og langvarige. Gennem hele forløbet har kommunerne leveret et mesterstykke i samarbejde, logistik og samfundssind.

Kommunerne greb mulighederne og søgte samarbejdet

Løsningerne var i en periode nødt til at være det muliges kunst. Kommunerne fik friere rammer til at løse opgaverne. Der var langt færre administrations- og dokumentationskrav, og der blev givet mulighed for at

“Det er et årelangt samarbejde, som bar frugt da krisen ramte – og krisen har styrket samarbejdet yderligere.”

handle situationsbestemt, få fagligheden i spil på nye måder og med nye løsninger. Kommunerne greb mulighederne.

Fælleserklæringen i foråret mellem KL og Forhandlingsfællesskabet gav et stærkt rygstød til, at man lokalt kunne disponere og rokere medarbejdere derhen, hvor behovene var størst. Livreddere hjalp med at vaske legetøj i daginstitutionerne, fysioterapeuter hjalp til på plejehjem, pædagoger bistod hos de demente, beredskabet slog telte op for daginstitutioner, og sygeplejersker underviste i hygiejne på skolerne.

Behovet for hurtigt at omlægge de kommunale indsatser til en ny virkelighed kaldte også på helt nye samarbejder med frivillige og foreninger. Fleksibiliteten og viljen til at finde løsninger sammen byggede i høj grad på, at kommunerne og foreninger kender hinanden godt og er vant til at samarbejde i det daglige. Det er et årelangt samarbejde, som bar frugt da krisen ramte – og krisen har styrket samarbejdet yderligere.

Det har spillet en rolle, at der under forårets krise var en lettere adgang til ressourcer end normalt, fordi der var så mange uopsættelige forhold, der skulle håndteres – bl.a. indkøb af værnemidler, et markant øget rengøringsniveau og flere ressourcer til de kritiske funktioner. Aftalen,

om at coronaudgifterne blev dækket, var afgørende for velfærden i kommunerne.

Faglighed, motivation og stabilitet

Den faglighed, motivation og stabilitet, som medarbejderne i kommunerne viste gennem hele 2020, er blevet bemærket vidt omkring. Der var et solidt afsæt for omstillingerne i kommunerne. Det er en del

af den kommunale kerneopgave at løse en mangfoldighed af hverdagssituationer. Da krisen ramte, kunne medarbejdere bruge deres faglighed, dømmekraft, sunde fornuft og erfaringer til at håndtere nye hverdagssituationer.

Der var stor ansvarlighed og opbakning til at bistå med at håndtere krisen blandt ledere og medarbejderne i kommunerne. De kommunale medarbejdere finder i høj grad deres

motivation i at gøre en forskel for borgerne, og motivationen blev nu yderligere styrket af, at medarbejdere i et stort omfang fik mulighed for og tid til at fokusere på kerneopgaven.

Et forenet og taktfast sundhedsvæsen

På sundhedsområdet satte de mange medarbejdere og ledere fra start turbo på forandringer. På rekordtid blev medarbejdere omskoleet, organisationer omlagt, og fag- og sektorgrænser blev pludselig mindre betydelige.

Regioner og kommuner lavede fleksible udlånsaftaler for personale på tværs. Kommunerne oprettede på rekordtid ekstra midlertidige pladser for at aflaste sygehusene, hvis det blev nødvendigt. Og sygehusene stillede sig beredvilligt til rådighed for at tage det lægefaglige ansvar for borgere på de midlertidige pladser. Rigtig mange kommuner oplevede at kunne få den back-up, de havde brug for, for at kunne tage borgere med COVID-19 hjem.

34.205.350

Type II masker, så mange købte og modtog Kommunalt Værnemiddel Indkøb (KVIK) i 2020

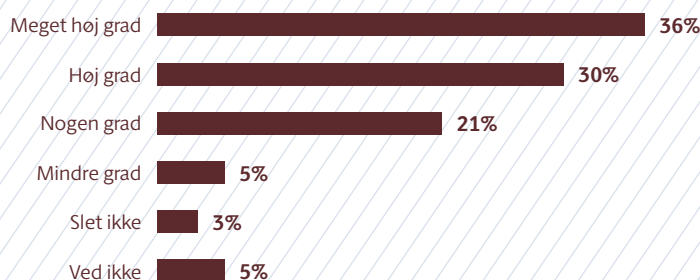
423.823.800

Handsker, så mange købte og modtog Kommunalt Værnemiddel Indkøb (KVIK) i 2020

92%

af de ledige vil beholde samtaler med jobcentret over mobil og video

ANDEL AF DE LEDIGE, DER VIL BEHOLDE SAMTALER MED JOBCENTRET OVER MOBIL OG VIDEO



Kilde: Marselisborg Consulting "Undersøgelse af jobcentrenes kontakt med ledige borgere under nedlukning af beskæftigelsesindsatsen"

Da Det Europæiske Lægemiddelagentur op til jul godkendte de første vacciner, meldte læger, sygeplejersker, sosu-assistenten m.fl. sig henover jul og nytår til at tilbyde beboere på plejecentre de første vacciner. Viljen var selv i juledagene stor til at tage det sidste seje træk ud af mørket og ind i lyset.

“Det klare behov for at kunne løse opgaverne på en ny måde, når nu man ikke kunne mødes og gøre, som man plejede, drev omstillingen. Hurtigt viste det sig, at de digitale møder rummer et potentiale, som rækker langt ud over epidemien.”

Hurtig digital omstilling blev et vilkår

Hurtig digital omstilling blev et vilkår i 2020. De fysiske møder – både i byrådssalen, i jobcentrene og i klasseværelserne – flyttede online. Folkeskolelærerne har undervist, vejledt og opmuntret elever og forældre virtuelt. Medarbejdere i jobcentrene stod parate til at rådgive de borgere, som mistede deres arbejde, fra hjemmecomputeren. Entreprenører fik hjælp til byggesagerne. Familier, som har brug for hjælp, havde kontakt til deres sagsbehandlere. Alt sammen mens vi holdt afstand og blev hjemme.

Det klare behov for at kunne løse opgaverne på en ny måde, når nu man ikke kunne mødes og gøre, som man plejede, drev omstillingen. Hurtigt viste det sig, at de digitale møder rummer et potentiale, som rækker langt ud over epidemien. Digitale mødeformer giver helt nye muligheder for at mødes hurtigt og let – på tværs af både afstand og faglighed. Det er også relevant for den måde, vi samarbejder i KL fremover.

Det var kun muligt at gribe de digitale muligheder, fordi vi allerede stod på et stærkt digitalt fundament. Den digitale omstilling, som vi har været igennem de seneste mange år, viste sig at have rustet os til en fremtid, vi aldrig havde forudset. Det var heller aldrig gået uden de kommunalt ansatte IT-ansvarlige, som kom på overarbejde, og som på rekordtid fik

gjort kommunerne endnu mere digitale end, de allerede var.

KL har understøttet den kommunale håndtering

Gennem hele forløbet fra før den første nedlukning og fortsat ind i 2021 har KL fulgt situationen vedrørende COVID-19 tæt. Allerede i februar oprettede KL et coronasekretariat, hvorfra KL har været i tæt og kontinuerlig kontakt med de nationale myndigheder og igennem alle faser af epidemien opsamlet og videreformidlet de løbende udmeldinger fra

de nationale myndigheder til kommunerne. Samtidig har KL samlet op på de spørgsmål, som har rejst sig i kommunerne og har arbejdet for at finde de svar og skabe det overblik, som var nødvendige for, at man kunne finde løsninger lokalt.

KL har indgået aftaler og fundet løsninger, hvor der var behov for en fælles linje på tværs af alle 98 kommuner. I foråret indgik KL og de faglige organisationer på det kommunale område en aftale, der sikrede afgørende fleksibilitet, og KL og Finansministeriet indgik en aftale for at sikre, at der blev holdt en hånd under den kommunale velfærd, for bare at nævne et par eksempler.

De løsninger, som har betydet noget for den enkelte borger, har fundet deres endelige udtryk i kommunen. Meget ofte har løsningerne hvilet på et stærkt kommunalt og tværsektorielt samarbejde, hvor kommuner har delt erfaringer og fundet svar i fællesskab, ofte i regi af KL. Det kommunale samarbejde har stået stærkt.

Lys for enden af tunnelen

Selv om vi nu har ikke bare én men flere vacciner, er vi endnu ikke i mål. Det tager tid, før alle er vaccineret to gange. Samtidig fortsætter nye og mere smitsomme varianter af virussen med at sprede sig. Vi skal i en rum tid endnu holde tungen lige i munden og holde en svær balance, så vi ikke sætter alt det, som vi har vundet gennem et langt år, over styr.

Når en ny hverdag viser sig, hvor coronavirussens skygger bliver så korte, at de ikke længere dominerer vores måde at arbejde og være sammen på, så vil det være fristende at slippe taget i alt det, vi har lært og gjort under krisen. Men krisen rummer – som alle kriser – en mulighed for at lære.

Der er store potentialer i at holde fast i fællesskabsånden og lederskabet. Holde fast i modet til at afprøve nye ting og til at turde fejle på det organisatoriske niveau. Holde fast i det tværgående samarbejde og i de digitale løsninger, hvor de giver mening.

“Der er store potentialer i at holde fast i fællesskabsånden og lederskabet. Holde fast i modet til at afprøve nye ting og til at turde fejle på det organisatoriske niveau. Holde fast i det tværgående samarbejde og i de digitale løsninger, hvor de giver mening.”

Hvis vi formår at lære af alt det, som er lykkedes under meget svære vilkår og i en usikker situation, så er der en chance for, at vi kommer endnu stærkere ud på den anden side. ○



i 87%

af kommunerne har medarbejdere arbejdet inden for et andet fagområde under coronakrisen.

KL's beretning

Udligningsreformen og økonomi til corona

Coronapandemiens indtog og nedlukning af store dele af landet betød, at regeringen og KL fik en tidlig kickstart af de økonomiske forhandlinger. Det var indledningen til et år, hvor håndtering af pandemien har sat rammerne for den økonomiske dagsorden.

Allerede i marts måned indgik regeringen og KL en aftale, hvor budskabet var klart: Regeringen dækker coronamerudgifterne. Samtidig blev anlægsloftet i 2020 fjernet, og der blev givet ekstraordinære muligheder for at fremrykke og lånefinansiere anlægsinvesteringer i både vejene og i fremtidens velfærd.

Løft af både anlægs- og servicerammen

Tre måneder senere indgik KL og regeringen en økonomiaftale for 2021. Selvom coronasituationen i forsommeren så relativt lys ud, var det en økonomiaftale i coronaens skygge. Kommunerne fik en kompensation på i alt 2,6 mia. kr. for de foreløbige coronaudgifter i 2020, hvoraf omkring halvdelen gik til den hastigt etablerede fælleskommunale indkøbsorganisation KViK, som arbejdede hårdt for at skaffe de nødvendige værnemidler i hård konkurrence med nærmest hele verden. Samtidig fik kommunerne et betydeligt løft af finansieringen til overførslerne, så den kraftigt stigende ledighed kunne håndteres økonomisk.

I økonomiaftalen fik KL forhandlet et markant løft af både anlægs- og servicerammen hjem. Anlægsrammen blev løftet med 2,5 mia. kr., så den i 2021 udgør hele 21,6 mia. kr. Det er det højeste anlægsniveau i en økonomiaftale siden kommunalreformen i 2007, og kommunernes budgetter for 2021 bekræftede efterfølgende det store anlægsbehov.

“Jeg er glad for, at det er lykkedes os at få forhandlet en højere anlægsramme hjem. Det betyder, at kommunerne kan være med til at kickstarte dansk økonomi i kølvandet på coronakrisen. Samtidig er det vigtigt, at aftalen tydeligt adresserer det udgiftspres, kommunerne oplever, fordi antallet af borgere, som har brug for en social indsats, stiger.”

KL's formand Jacob Bundsgaard

Samtidig blev servicerammen forhøjet med 1,5 mia. kr. til at imødegå en række af de økonomiske og demografiske udfordringer, kommunerne står overfor i de kommende år. Flere ældre, flere kronikere og stadig flere borgere med fysiske, psykiske og sociale problemer gør sammen med det stadigt voksende omfang af sundhedsopgaver, som kommunerne varetager, at pengene falder på et tørt sted. Udfordringer der vil fortsætte i de kommende år.

Udligningsreformen blev landet

I forsommeren, mens kommunerne havde blikket stift rettet mod at håndtere både nedlukning og genåbning af velfærdsdanmark, blev en længe ventet aftale om en udligningsreform landet på Christiansborg. Ud over at rykke på fordelingen af de samlede kommunale midler gjorde udligningsreformen det finansieringstilskud, som KL i en årrække har forhandlet hjem, permanent.

Kommunale budgetter kom i mål i en svær situation

I oktober landede kommunerne deres budgetter og endnu engang leverede kommunerne et resultat, der med en snæver margin rammer inden for de aftalte rammer med regeringen. Og det til trods for et meget usædvanligt år.

Selvom budgetterne først gælder for 2021, har situation med corona i 2020 påvirket budgetlægningen. Situationen gjorde det svært at spå om fremtidsudsigterne for dansk økonomi og dermed også rammerne for udviklingen af velfærden. Samtidig har kommunerne under coronakrisen fundet helt nye løsninger i den lokale velfærd. Alt det satte sit præg på budgetforhandlingerne og så meget desto flottere er resultatet.

Ny coronaaftale peger frem mod sommer

Med voldsomt stigende smittetal i takt med, at efteråret gik på hæld, stod det klart, at coronapandemien også ville trække spor i kommunernes økonomi i 2021. Mod slutningen af året indgik KL derfor endnu en aftale omkring coronahåndteringen med regeringen. Her fik KL regeringens ord for, at de nødvendige ressourcer til finansiering af kommunernes coronaudgifter også i 2021 vil være til rådighed. Samtidig blev der givet 1 mia. kr. yderligere til KViK's indkøb af de værnemidler, der bidrager til trygheden og sikkerheden hos både borgerne og de mange kommunale medarbejdere, der står i forreste gelede i kampen mod corona. ○

ØKONOMIAFTALE 2021



21,6 MIA. KR. TIL ANLÆG

Kommunerne får forhøjet anlægsrammen med 2,5 mia. kr. til et løft af kvaliteten af skoler, dagtilbud, veje og andre fysiske faciliteter samt at kickstarte dansk økonomi.



+ 1,5 MIA. KR. TIL VELFÆRD

Kommunerne får flere penge til at håndtere det stigende pres pga. flere ældre, flere kronikere, flere med fysiske, psykiske og sociale problemer samt flere sundhedsopgaver.



KOMPENSATION FOR CORONAUDGIFTER

Kommunerne kompenseres med 2,6 mia. kr. for udgifter til bl.a. indkøb af værnemidler, ekstra rengøring og øgede personaleudgifter. Samtidig kompenseres kommunerne for den stigende ledighed.

“En reform af udligningsystemet er helt afgørende for kommunernes økonomi og sammenhængskraft. Med de usikkerheder for økonomien, som corona har ført med sig, er det godt at slå søm i en udligningsaftale.”

KL's formand Jacob Bundsgaard



Bedre velfærd tæt på borgerne – nærhedsreformen i et kommunalt perspektiv

Bedre velfærd tæt på borgerne – nærhedsreformen i et kommunalt perspektiv

2020 bød på fornyet fokus på nærhed, regler og detailstyring. KL har brugt 2020 på at opruste arbejdet med at sætte handling bag ordene i regeringens foreslåede nærhedsreform.

Coronakrisen har været en øjenåbner på mange måder. Kommunerne har i 2020 vist, at det er muligt at levere bedre velfærd til borgerne med mindre kontrol og detailstyring – med mere tillid og nærvær.

Kommunerne tog positivt imod regeringens tanker om en nærhedsreform, som statsministeren annoncerede, da hun ved Folketingets åbning tilbage i 2019 loftede sløret for regeringens planer om en reform, der går helt tæt på borgernes hverdag og liv. Det er en tilgang til

velfærd og til borgerne, som kommunerne bakker fuldt op om og ser gode perspektiver i. KL og regeringen satte da også i årets økonomiaftale den fælles retning med fokus på, at vi skal styrke kvaliteten i velfærden ved at give større frihed, tillid og handlerum til ledere og medarbejdere.

“Der er brug for at opprioritere og forny debatten om, hvordan vi skal indrette os for at skabe mest mulig nærhed og kvalitet i den offentlige sektor. Det er blevet til forsøg med velfærdsaftaler, men i kommunerne vil vi meget mere, og det er vigtigt, at nærhedsreformen kommer til at engagere og vedrøre alle kommuner.”

KL's formand Jacob Bundsgaard





Nærhedsreformen på beskæftigelsesområdet

2020 er corona til trods også blevet brugt til at gå konkret til værks i arbejdet med at pege på veje til at skabe mere nærhed og bedre velfærd for borgerne i kommunerne.

Et eksempel er beskæftigelsesområdet. 2020 blev brugt til at udvikle forslag til en helt ny tilgang til området. Som noget af det første i 2021 lanceredes ideen om et virtuelt univers med mulighed for at stille spørgsmål 24/7 og chatte med en jobcentermedarbejder. Mulighed for at sammensætte lige præcis det forløb, der passer til ens behov. Løbende push-beskeder med fx mulige job. Og personlige samtaler, når der i fællesskab med jobcentermedarbejderen vurderes at være et behov.

Forslaget er det første i en række ambitiøse forslag til, hvad en nærhedsreform på beskæftigelsesområdet bør indeholde, som KL vil præsentere i løbet af foråret 2021.

På de interne linjer har KL etableret et nyt Økonomisk Politisk Center, som samler økonomi, administrations- og forvaltningspolitik i ét for at give et stærkt fundament til at arbejde med bl.a. regeringens annoncerede nærhedsreform og udvikling af fremtidens offentlige sektor. Tilsvarende har KL oprettet Komponent – kommunernes udviklingscenter, som skal være med til at udvikle den kommunale opgaveløsning og ledelse – og som du kan læse mere om i en anden artikel i denne beretning.

Ny temaside om nærhedsreformen

For at skærpe fokus og samle erfaringerne på tværs af velfærdsområderne lancerede KL i 2020 en ny temaside om nærhedsreformen. Temasiden vil løbende blive opdateret med input til nærhedsreformen.

Formålet er at give et samlet overblik over input til, hvordan vi sætter handling bag ordene om ledelse og tillid, så der kan blive taget et langsigtet og ægte opgør med regler og styringssystemer, som spænder ben for den bedste indsats til borgerne. ○

“Historien viser os, at reformer med ambitioner om mere tillid, ledelse og faglighed sjældent bliver til andet end ord. Vi er nødt til at gå konkret til værks. Derfor lancerede KL i 2020 en ny temaside, der samler en række forslag, der sætter handling bag ordene.”

KL's næstformand Martin Damm



Kommunerne styrker klimaindsatsen

Kommunerne er centrale i klimakampen. Det satte KL fokus på fra årets start med to nye klimaudspil – ét om klimatilpasning og ét om CO₂-reduktion. I 2021 fortsætter klimaindsatsen, og vi står over for vigtige næste skridt på blandt andet klimatilpasning.

I løbet af 2020 har KL arbejdet for at omsætte en række af anbefalingerne i de to udspil fra årets start til styrkede rammer for kommunernes klimaindsats. Og i efteråret blev det fælleskommunale klimaarbejde udvidet med deltagelsen i partnerskabet DK2020, der markerer de danske kommuners foregangsstatus i at lave ambitiøse klimaplaner.

Kommunerne er tæt på konsekvenserne af klimaforandringerne, når grundvandet står højt i borgernes kældre, havet æder af kysterne, og marker og veje oversvømmes. Samtidig har kommunerne en central rolle i at forebygge klimaforandringerne ved at fremme lokale CO₂-reduktioner.

Klimaudspil

Kommunernes ansvar favner bredt og går på tværs af sektorer. Det giver kommunerne et særligt helhedsperspektiv på klimaindsatsen. Men den lokale klimaindsats kan blive endnu bedre, hvis de statslige rammer i højere grad understøtter helhedstænkningen. Det var hovedfokus for anbefalingerne i de to klimaudspil, som KL udkom med først på året.

Siden er der blevet arbejdet for at omsætte en række af anbefalingerne til reelt styrkede rammer for

“Arbejdet med at sikre en styrket klimatilpasning, fremme af den grønne omstilling og reducere af CO₂-aftrykket er kommunale kerneområder, der har betydning for vores borgere og erhverv. De stigende vandmængder som følge af klimaforandringerne giver helt akutte udfordringer lokalt, som KL længe har efterspurgt bedre rammer for at løse. Derfor ser jeg meget frem til resultaterne af det arbejde, regeringen har igangsat med en national klimatilpasningsplan, hvor KL deltager aktivt.”

Formand for KL's Miljø- og Forsyningsudvalg, Birgit S. Hansen

kommunernes klimaarbejde. Selv om ikke alle anbefalinger er blevet til virkelighed, er der taget skridt i den rigtige retning på flere områder, og generelt har klimaudspillene bidraget til at skabe tydelighed om kommunernes rolle.

Klimaplaner til CO₂-reduktion

I 2020 har regeringen haft fokus på klimaplaner til CO₂-reduktion, men i slutningen af året satte miljøministeren omsider gang i det nationale arbejde med klimatilpasning, mhp. at der i 2022 kan vedtages en samlet plan.

I regeringens arbejde med klimatilpasning bidrager KL blandt andet i et fast track-spor om at finde løsninger for håndtering af højtstående grundvand. Her findes der i dag ingen lovgivning om, at kommuner eller spildevandselskaber må hjælpe borgerne.

Derfor har KL i samarbejde med vandselskabernes brancheforening DANVA udarbejdet et forslag til, hvordan det kan gribes anderledes an. Det er i høj grad på grundlag af disse input, at sporet om højtstående grundvand forventes at kunne levere resultater til politisk godkendelse allerede i foråret 2021.

DK2020 – kommunerne går forrest med klimahandleplaner

2020 blev også året, hvor KL styrkede den tværkommunale klimaindsats ved at gå ind i partnerskabet DK2020 sammen med Realdania og de fem regioner og understøttet af Concito. Partnerskabet skal støtte

kommunerne i at udvikle lokale klimahandleplaner med et ambitionsniveau, der lever op til Parisaftalen. Det er frivilligt for kommunerne at bruge DK2020-metoden, men allerede ved første ansøgningsrunde i efteråret 2020 var et imponerende højt antal på 46 kommuner klar til at deltage i projektet. De skal lægges til de første 20 frontløberkommuner, så i alt 66 kommuner nu er med.

Kommunerne har ikke direkte redskaber til at kunne sænke CO₂-udledningen fra alle kilder inden for kommunens grænser. Men kommunerne kan nå længere ved at indgå partnerskaber med virksomheder og borgere. Det ansvar og klimalederskab har kommunerne allerede taget på sig, og med DK2020 synliggøres det endnu mere. ○



Kommunerne tager skraldet

Klimaplanen for en grøn affaldssektor og cirkulær økonomi sætter en retning, som kommunerne allerede arbejder på at fremme: Bedre sortering, mindre affald, mindre forbrænding, mere cirkulær økonomi. De svære spørgsmål handler om, hvordan vi skal nå målet og i hvilket tempo.

I 2021 får implementeringen af klimaplanen for en grøn affaldssektor og cirkulær økonomi stor betydning for den kommunale affaldshåndtering. Allerede i foråret 2020 rakte KL ud til klimaministeren og miljøministeren med forslag om at indgå en politisk aftale om den fremtidige organisering af affaldsområdet. Det skete med afsæt i kommunernes mangeårige erfaringer som lokale affaldsmyndigheder og et ønske om at fremme det samarbejdende demokrati. Målet var en aftale, der både skulle sigte mod at reducere affaldsmængderne og kapaciteten på affaldsenergien på en ambitiøs og fair måde.

I stedet indgik regeringen en aftale med et bredt flertal af Folketingets partier uden at forhandle vilkår og

rammer med de kommunale parter. Resultatet er en klimaplan, som afspejler folketingspolitikernes ønske om højt tempo på bekostning af realistiske og rimelige rammer for den lokale implementering.

“KL har valgt at være tæt på processen, men det er ingen hemmelighed, at det ikke var nogen drømmeopgave. Vi blev inddraget sent, selvom vi havde forsøgt at blive en del af løsningen langt tidligere. Vi har afleveret en plan ud fra de præmisser, som forligskredsen har sat op.”

Formand for KL's Miljø- og Forsyningsudvalg, Birgit S. Hansen,

Affaldsforbrænding

I forbrændingssporet blev KL anmodet om at udarbejde en plan for at reducere kapaciteten med 30 pct. frem mod 2030 ud fra en række stramme vilkår og forudsætninger. Alternativt skulle en fuld konkurrenceudsættelse

træde i kraft, hvilket set fra et kommunalt perspektiv var en u hensigtsmæssig model for så stor en ændring af sektoren. På den baggrund besluttede KL at acceptere opgaven, selvom vilkårene var svære og tidsfristen kort.



30%

– så meget er et bredt flertal i Folketinget enige om, at den danske forbrændingskapacitet skal reduceres med.

KL leverede til aftalt tid inden jul sit bud på en tilpasningsplan ud fra de kriterier, som forligskredsen har fastlagt. Det centrale i tilpasningsplanen er en liste over, hvilke anlæg der foreslås lukket frem mod 2030, når kapaciteten skal reduceres med 30 pct.

KL's plan blev afvist af Energistyrelsen, og det videre forløb er derfor nu op til forligskredsen.

Folketingets ønske om at lukke kapacitet, før gælden i anlæggene er afskrevet, medfører en milliardstor regning, som det for KL er afgørende, at staten betaler. Samtidig har KL fokus på, at sektoren ikke mødes af yderligere statslige effektiviseringskrav før tidligst 2030.

Genanvendelse

Også på genanvendelsesområdet indebærer klimaaftalen store ændringer. Kommunerne står til at miste ejerskabet til genanvendelsesanlæggene og skal fremover fokusere på at gennemføre udbud, mens kommunerne stadig står til ansvar for økonomi og miljømål med en detaljeret styring fra staten.

Kommunerne bidrager gerne til at nå genanvendelsesmålet og implementere de politiske aftaler, men efterspørger realisme i både tidsfrist og prisestimat. Det gælder ikke mindst i lyset af, at kommunerne har ventet på en national affaldsplan siden 2018, mens staten har bedt kommunerne om at vente med deres affaldsplaner, indtil den nationale plan var på plads.

Den pressede tidsfrist betyder, at der ikke er tilstrækkelig tid til lokaldemokratiske processer som offentlighed, borgerinddragelse og -kommunikation. Det risikerer at gå ud over borgernes opbakning til affaldssortering og genanvendelse og dermed kompromittere hele målet med planen.

KL har gjort miljøministeren opmærksom på udfordringerne og anmodet om at få fristen forlænget til udgangen af 2023.

De store ændringer i kommunernes opgaver på affaldsområdet rejser grundlæggende spørgsmål om, hvilken rolle kommunerne kan og vil spille på området fremover og på hvilke vilkår. ○



Ny start i folkeskolen

Folkeskolen er en kommunal kerneopgave og helt i særklasse som samfunds bærende institution. Derfor var den 11. august 2020 en god og vigtig dag. Her indgik KL og Lærernes Centralorganisation (LC) en aftale om lærernes arbejdstid, som vil betyde en afgørende forskel for folkeskolen.

Med aftalen blev der skabt forpligtende rammer for det lokale samarbejde med henblik på at give lærerne indsigt i og indflydelse på den måde, som kommunerne og skolerne prioriterer lærernes arbejdstid på.

Lærerkommissionen

Aftalen var enden på flere års drøftelser og forhandlinger, der ved overenskomstforhandlingerne i 2018 resulterede i, at parterne nedsatte Lærerkommissionen og aftalte at mødes til periodeforhandlinger.

Kommissionen kom i december 2019 med sin rapport, som blev startskuddet til flere måneders forhandlinger. I rapporten blev der lagt vægt på betydningen af det gode lokale samarbejde. Det blev grundlaget for de forhandlinger, der i august 2020 endte ud i en arbejdstidsaftale.

“Vi skal skabe rammerne for udviklingen af hele og kompetente unge mennesker. Det gør vi blandt andet ved at få vores medarbejderes stærke kompetencer i spil på den bedste måde. Det har været vores udgangspunkt for forhandlingerne, og aftalen giver os et godt og nødvendigt grundlag for den fortsatte udvikling af den folkeskole, som vi alle sammen elsker og brænder for.”

KL's formand Jacob Bundsgaard

“Det er utroligt positivt, at vi er nået så langt i samarbejdet med DLF. Jeg er ikke et øjeblik i tvivl om, at det har stor betydning for folkeskolen. Jeg er glad for, at vi i fællesskab kan være med til at give ledere og medarbejdere muligheden for med forvaltningens understøttelse at skabe den bedst mulige skolegang for børn og unge.”

Formand for KL's Børne- og Undervisningsudvalg, Thomas Gyldal Petersen

Tæt og konstruktivt samarbejde

Sideløbende med Lærerkommissionen og de efterfølgende forhandlinger er der blevet etableret et godt og konstruktivt samarbejde mellem KL og Danmarks Lærerforening (DLF) med henblik på at understøtte en ny start for folkeskolen.

De centrale parter har siden 2018 samarbejdet om en række projekter,

der skal bidrage til en positiv udvikling af folkeskolen. Gennem samarbejdet er der etableret fælles billeder på bl.a., hvad der kendetegner den gode skole, og hvordan man lokalt kan skabe skoleudvikling, hvor alle aktører oplever at have ejerskab til arbejdet.

Det samarbejde vil vi bygge videre på i den kommende tid. KL og

Danmarks Lærerforening vil bl.a. sammen med andre relevante parter sætte fokus på, hvordan man udvikler sammenhængen i ledelseskæden og styrker den lokale ledelse af folkeskolen. Det er også en måde for KL at sætte fokus på, hvordan intentionerne fra regeringens tanker om en nærhedsform kommer til at leve i alle 98 kommuner.

Også på en række aktuelle politiske dagsordener har KL og Danmarks Lærerforening fundet fælles fodslag.

Med arbejdstidsaftalen er fundamentet lagt for et fortsat styrket samarbejde mellem KL og Danmarks Lærerforening om folkeskolens udvikling.

Nu skal man lokalt implementere arbejdstidsaftalen. Vores indtryk er, at der er kommet godt gang i det lokale samarbejde om, hvordan aftalen konkret skal realiseres. ○



“I KL har vi haft et stort ønske om at finde en god løsning på en udfordring, der har optaget både os og alle andre, der interesserer sig for folkeskolen, i mange år. Derfor er vi glade for at være nået til enighed om denne aftale, og jeg har en stærk tro på, at den får en stor og positiv betydning for vores fælles skole.”

Formand for KL's Løn- og Personaleudvalg, Michael Ziegler

Et styrket nært sundhedsvæsen er afgørende for fremtidens velfærd

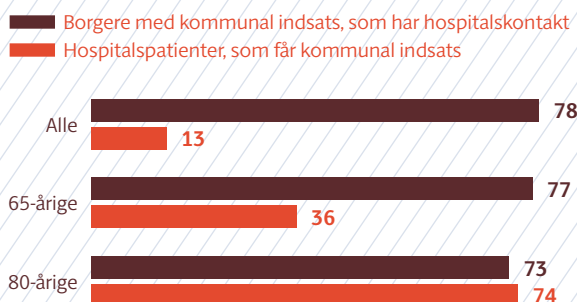
Mens store dele af Danmark har været på standby, og fokus har været på at håndtere coronapandemien, bliver der stadig flere ældre, flere kronikere, flere plejekrævende, og kampen for at skaffe kvalificeret arbejdskraft fortsætter oveni. Der er stadig en masse udfordringer, vi ikke har løst. Mere end nogensinde er der behov for en reform af sundhedsvæsenet.

Det seneste år har sat en tyk streg under, at kommunerne spiller en altafgørende rolle, når det handler om borgernes sundhed. Coronaepidemien har gjort det tydeligt, hvor afhængige borgerne er af et velfungerende og samarbejdende sundhedsvæsen. Det næste naturlige skridt er en sundhedsreform, der sikrer klare rammer for det nære sundhedssamarbejde i dag og i fremtiden.

Et samlet sundhedsvæsen efterlyser politisk handling

Sundhedsvæsenets udvikling har været diskuteret i årevis, men en samlet og holdbar løsning er endnu ikke fundet. Regeringen har taget flere gode initiativer, men

OVERLAP MELLEM BORGERE MED KOMMUNAL INDSATS OG HOSPITALSKONTAKT I 2018 (%)



Note: De udvalgte kommunale indsatser er rehabilitering, genoptræning efter Serviceloven, plejebolig, forebyggende hjemmebesøg, hjemmehjælp og hjemmesygepleje.
Kilde: Egne beregninger på baggrund af registerdata fra Danmarks Statistik og Sundhedsdatastyrelsen.

“Selvom vi har knoklet med coronahåndteringen, så har vi også prioriteret tid til at drøfte de udfordringer, sundhedsvæsenet fortsat står overfor. Og coronakrisen har gjort det endnu tydeligere, at der er behov for klare, nationale aftaler og en større politisk forankring af ansvaret for et sammenhængende og mere nært sundhedsvæsen.”

Formand for KL's Sundheds- og Ældreudvalg, Jette Skive

der mangler stadig en plan for det samlede sundhedsvæsen.

Derfor sendte Sygehusarbejdet, KL, Danske Regioner og PLO den 7. februar et fælles brev til sundhedsministeren med en opfordring til at komme i gang.

12 pejlemærker for fremtidens nære sundhedsvæsen

I september fulgte KL sammen med Danske Regioner op med 12 pejlemærker med konkrete bud

“Et årelangt samarbejde har båret frugt. Det skal vi bygge videre på. For kræft, KOL eller knæsmarter har altså ikke holdt pause, mens corona satte Danmark på stand-by. Der er mere end nogensinde behov for varige løsninger. Det har der i virkeligheden været længe – også før coronaen ramte os.”

Formand for KL's Sundheds- og Ældreudvalg, Jette Skive

på, hvordan vi sammen kan sikre fundamentet for fremtidens, nære sundhedsvæsen, så det kan holde i længden. Naturligvis med coronakrisens mange vigtige læringspunkter i baghovedet.

Det coronasamarbejdende sundhedsvæsen er dog næppe løsningen på sundhedsvæsenets mere grundlæggende udfordringer.

Selvom der nok aldrig før har været så stærkt et fælles fodslag, så er der stadig et voldsomt stigende antal svagelige ældre og borgere med kronisk sygdom, som sundhedsvæsenet skal håndtere. Samtidig kommer vi også til at skulle afvikle pukler efter coronakrisen. "De andre patienter" er jo ikke forsvundet. Det bliver hverdag igen på et tidspunkt.

KL's anbefaling er derfor fortsat, at der snarest muligt bør indledes forhandlinger om en samlet sundhedsaftale.

Coronapandemien blev en game-changer – men er ikke redningen. Det er fortsat også KL's holdning, at vi skaber mest værdi og sundhed for borgerne, når vi lykkes med at sikre, at et stærkt nært sundhedsvæsen og et stærkt specialiseret sundhedsvæsen tilsammen udgør et sundhedsvæsen, som alle borgere kan regne med.

Den globale sundhedstrussel blev en afgørende game-changer for hele sundhedsvæsenet. Kommunerne har siden krisens start tilbage i marts 2020 sammen med regioner og praktiserende læger vist, hvad et tæt samarbejde kan bidrage med i en situation, hvor alles bidrag er helt afgørende for borgerne, og for at vi kan lykkes med det, vi gør. ○

FLERE ÆLDRE KRÆVER STÆRKT SAMARBEJDE

Vi ved, at tre ud fire borgere over 80 år, der får hjælp af kommunen, også bliver tilset på et hospital i løbet af et år, og næsten 9 ud af 10 af dem, der er indlagt, får også kommunal hjælp. Det understreger, at mængden af fælles ældre patienter mellem kommuner og regioner er så stor, at der er behov for et stærkt samarbejde om særligt den gruppe.

Allerede i 2030 vil antallet 80+-årige være steget så meget, at de i 17 kommuner vil udgøre mellem 10 og 17 procent af den samlede befolkning. Stigningen er allerede i gang og understreger, at det er nu, det skal sikres, at der er tilstrækkelig økonomi og nok uddannet personale til at pleje og hjælpe de ældste danskere.

Bedre støtte til børn, unge og voksne med psykiske problemer

Kommunerne har i de seneste år oplevet, at der er kommet langt flere børn, unge og voksne med behov for hjælp og støtte som følge af psykiske problemstillinger. I 2020 satte KL derfor ekstra fokus på, at en kommende 10-årsplan for psykiatrien skal sætte menneskers hele liv i centrum. Et løft af socialpsykiatrien, lettere behandling til børn og unge i kommunerne og fokus på livskvalitet har været i centrum for indsatsen.

Der er de seneste mange år kommet langt flere mennesker med psykiske og kognitive problemstillinger, som har behov for hjælp og støtte fra kommunalt hold såvel som fra behandlingspsykiatrien.

Kommunerne støtter op om, at borgerne så vidt muligt skal hjælpes med udgangspunkt i deres eget hjem. Men udviklingen skal ske planlagt, så vi er sikre på, at kommunerne har rammerne til at levere en god indsats til borgerne.

Løft af psykiatriområdet

Derfor er der igennem 2020 blevet arbejdet for at sikre, at den enkelte borger får den rette hjælp og støtte, at der er et system, der tager over, når behandlingssystemet slipper, og ikke mindst, at borgerne oplever at indgå i et sammenhængende forløb.

I 2020 har KL og kommunerne blandt andet arbejdet intenst på at

få initiativet Fælles Faglige Begreber implementeret, så der om nogle år kommer effektdata om indsatserne i fx bostøtteindsatsen og botilbudene for voksne.

10-årsplan for psykiatrien

Kommunerne vil gerne løfte indsatsen for såvel børn og unge som voksne. Og såvel for mennesker med svære psykiske problemer som for mennesker i psykisk mistrivsel.

“Kommunerne er klar til at videreudvikle den nære psykiatri, socialpsykiatrien, med afsæt i, at borgerens håb, drømme og ressourcer skal være bærende. Men skal vi kunne følge med udviklingen, er der brug for et gedigent løft af den kommunale socialpsykiatri.”

Formand for KL's Socialudvalg, Ulrik Wilbek

KL peger derfor på, at lettere behandling til børn og unge med psykiske vanskeligheder bør løftes i kommunerne

Kommunerne har også de senere år, stort set af egen drift og med nogle satspuljeprojekter, oprustet og udviklet den kommunale socialpsykiatri.

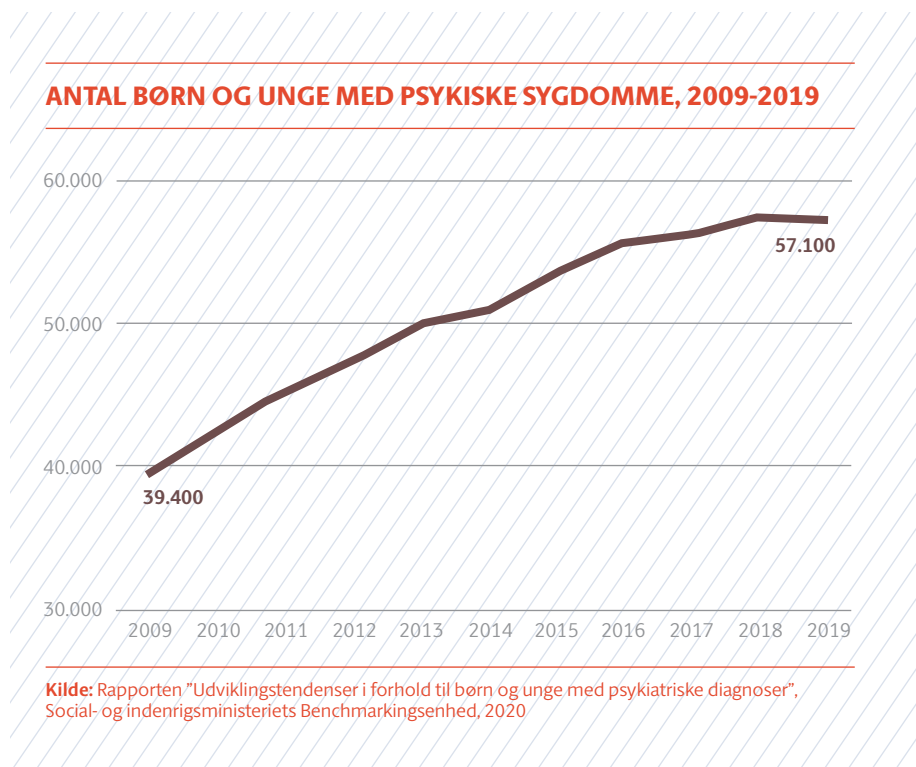
KL har også i 2020 fastholdt et stærkt fokus på, at regeringens kommende tiårsplan skal sikre et løft, så der bliver råd til at give mennesker med behov for såvel behandling i den regionale psykiatri som indsatser i den kommunale socialpsykiatri den indsats, de har brug for.

Det påpegede KL også i fællesskab med mange andre organisationer i 'Psykiatriløftet' i sensommeren 2020. Her gik 44 organisationer, heriblandt KL, for første gang sammen på tværs af psykiatrien om anbefalinger til otte løft af psykiatriområdet.

Tryghed i mødet med kommunen er afgørende

2020 har også været et år, hvor KL satte ekstra fokus på, at borgere med handicap eller psykiske vanskeligheder for enhver pris skal føle sig trygge i mødet med kommunen, og på at de skal altid opleve, at kommunen træffer gode og forståelige afgørelser baseret på dialog og inddragelse af borgeren. Det er helt afgørende for retssikkerheden. Og netop retssikkerhed har KL's Socialudvalg sat i toppen af deres politiske dagsorden i 2020. Et arbejde der fortsætter i 2021.

Derfor har KL i 2020 haft fokus på, at kommunerne skal blive



bedre til at inddrage borgeren og klæde sagsbehandlerne ordentligt på. Og så skal reglerne forenkles for at sikre borgernes retssikkerhed på socialområdet.

Derfor er der blandt andet udarbejdet en række virtuelle webinarer om borgerinddragelse, der er lanceret i januar 2021.

Samtidigt skal det nyoprettede fælleskommunale udviklingscenter

'Komponent' også være med til at rådgive og kompetenceudvikle kommunerne, så kommunale ledere og medarbejdere bliver endnu bedre til at løfte kerneopgaverne i fremtiden – og dermed også træffe flere rigtige afgørelser på socialområdet. ○

“Et bredt samarbejde er vigtigt, hvis ambitionerne om en bedre psykiatri skal indfris. Vi er glade for, at vi sammen med så mange parter med en stærk og fælles stemme kan pege på et påtrængende behov for at løfte psykiatrien.”

Formand for KL's Socialudvalg, Ulrik Wilbek



Kvalitet i dagtilbud

Børn er hjerteblod for kommunerne. Derfor har kommunerne et stærkt fokus særligt på de tidlige år af deres opvækst. Men kvaliteten i dagtilbud varierer og skal højnes, og det handler om mere end normeringer. Der er behov for at løfte blikket og nuancere vores syn på kvalitet, hvis kommunerne skal indfri ambitionerne om de bedste rammer for gode børneliv.

Det seneste år har kvaliteten i de danske dagtilbud været til debat. Det skyldes ikke mindst, at undersøgelser viser, at der er behov for at løfte kvaliteten i dagtilbud, og at der er store forskelle på kvaliteten mellem kommunerne, de enkelte dagtilbud i kommunen og endda inden for den samme institution.

På trods af intensivt arbejde med håndtering af coronakrisen, ikke mindst på daginstitutionsområdet, lancerede KL i september 2020 et politisk udspil, "Sammen om de bedste rammer for gode børneliv" om netop kvalitet i dagtilbud,

Her kommer KL blandt andet med fem anbefalinger til, hvordan politikerne på Christiansborg og parterne kan tage de næste skridt i arbejdet

med at højne kvaliteten i daginstitutionerne sammen med kommunerne.

Udgangspunktet er, at alle børn er forskellige, og arbejdet med kvalitet derfor skal tage højde for børnenes behov og dagtilbuddenes rammer i de forskellige kommuner.

Håndteringen af coronapandemien har blandt andet øget fokus på betydningen af rengøringsstandarder og hygiejnen i dagtilbud. Erfaringerne viser, at det skaber mindre sygdom blandt personale og børn, og det har også betydning for kvaliteten i vores dagtilbud.

“Vi hilser debatten velkommen i kommunerne, for de små børn er hjerteblod for os. Netop de tidlige år af deres opvækst er så vigtig en tid, for det er her, fundamentet for gode børneliv bygges. Vores ambitioner er høje for alle børn. Derfor skal vi sikre, at vi lokalt har de allerbedste rammer til at møde vores mindste medborgere.”

Formand for KL's Børne- og Undervisningsudvalg, Thomas Gyldal Petersen

I KL's udspil er disse vigtige læringspunkter taget med. Og der er især fokus på, at kvaliteten på de pædagogiske grunduddannelser skal løftes, der skal sættes gang i et nationalt studie af kvaliteten i danske dagtilbud, og så skal der afsættes flere midler til praksisrelevant forskning.

For kommunerne handler arbejdet med at styrke kvaliteten i dagtilbud om at sikre, at dagtilbudsområdet prioriteres, og at ressourcerne bruges bedst til gavn for børnene. Her spiller den kommunale tilsynspraksis også en væsentlig rolle. Det er vigtigt, at kommunerne har en tilsynspraksis af høj kvalitet, der sikrer løbende vurdering af kvaliteten samt målrettet opfølgning på utilstrækkelig kvalitet.

Derfor er det vigtigt, at det er kommunalbestyrelserne, der sætter retningen for udviklingen af kvaliteten og følger op, så de forskellige muligheder, udfordringer og erfaringer bringes i spil.

Her spiller normeringer naturligvis ind i forhold til kvaliteten. ○

“KL glæder sig over, at et flertal i Folketinget med en politisk aftale i december bidrager til klarhed omkring spørgsmålet om minimumsnormeringer, og samtidig har sat midler af til et styrket tilsyn og mere uddannet pædagogisk personale. Men kvalitet handler også om andet og mere end normeringer. Vi må løfte blikket og nuancere vores syn på kvalitet, hvis vi skal indfri ambitionerne.”

Thomas Gyldal Petersen, formand for KL's Børne- og Undervisningsudvalg.

“Coronakrisen har givet os ny viden om og erfaringer med at organisere personalets arbejde og børnenes dag anderledes, så vi skaber mulighed for bedre kvalitet i det pædagogiske arbejde. Den viden skal vi tage med os, så vi skaber de bedst mulige pædagogiske læringsmiljøer for børnene både ude og inde.”

Formand for KL's Børne- og Undervisningsudvalg, Thomas Gyldal Petersen



Store skridt for digital omstilling i 2020

Hurtig digital omstilling blev et vilkår i et 2020, hvor det digitale for alvor stod sin prøve. Coronakrisen ramte, og møderne rykkede online, mens mange kommunale medarbejdere måtte arbejde hjemmefra.

I takt med at tusindvis af danskere blev sendt hjem for at arbejde fra spisebordet, kom digitaliseringsafdelingerne i kommunerne på overarbejde. De tydelige behov for nye løsninger, som opstod, da man ikke kunne mødes og gøre, som man plejede, vandt over både skepsis, nervøsitet og tekniske udfordringer. Grundlæggende skete den digitale omstilling imponerende hurtigt, konstruktivt og med en positiv indstilling, siger IT- og Digitaliseringscheferne efterfølgende. Dermed er grundlaget for den videre digitale transformation i kommunerne styrket.

Kommunerne har undervejs flittigt delt erfaringer og søgt viden hos hinanden, understøttet af KL's og KOMBIT's videncentre, der har beskrevet kommunale cases, der kommer hele vejen rundt om den digitale omstilling i coronatiden.

Stærke digitale indsatser og strategi

2020 var sidste år i den fælleskommunale digitaliseringsstrategi og handlingsplan og samtidig overgangen til en ny.

PARTNERSKAB OM INFORMATIONSSIKKERHED

I 2020 er der etableret et partnerskab mellem KL og 43 kommuner om informationssikkerhed.

Her søger kommunerne sammen med KL at finde fælles kommunale løsninger på de mange nye krav til kommunernes arbejde med informationssikkerhed og persondata. På den måde kan kompetencerne strækkes og sikkerhedsniveauet hæves. Det vigtigste mål er, at borgerne fortsat har høj tillid til, at kommunerne passer godt på data og sager.

TÆNKETANKEN 'TEKNOLOGI TIL VELFÆRD'

Tænketanken "Teknologi til velfærd" lægger op til debat om særligt etiske, teknologiske og juridiske udfordringer og dilemmaer, når ny teknologi tages i brug.

Tænketanken skal inspirere den kommunale verden til både at tænke nyt, men også bidrage til at gennemtænke alt det, som kommunerne allerede er godt i gang med. Tænketanken understøtter øget politisk debat om anvendelse af data og teknologi med fokus på bedre velfærd og borgenes rettigheder.

Handlingsplanen har flyttet på datadagsordenen i kommunerne på mange områder. Der er udarbejdet fælles faglige begreber på det specialiserede voksenområde. Og der er etableret fælles datamodeller for kommunernes bygningsmasse. Der er arbejdet intensivt med data og informationssikkerhed. Dagsordener der er afgørende, når digitale muligheder – og trusler – bliver flere og flere. Et arbejde som også understøttes af partnerskabet om informationssikkerhed.

Fokus på digital omstilling

Det kommunale fokus på digital omstilling har fået nye redskaber i 2020. Teknologiradar og selvevalueringstværværktøj giver kommunen håndgribelige værktøjer til at understøtte digital omstilling.

Værktøjerne kan benyttes af hele ledelseskæden fra direktører, chefer, til ledere på velfærdsområderne. De giver samtidig dialogredskaber til at skabe forståelse og forankring blandt både politikere, ledere og medarbejdere – også i en tid efter corona, hvor den brændende platform måske er mindre antændt, men hvor behovet for målrettet og ambitiøs digital omstilling bestemt ikke er væk.

Digital inklusion

Når der udvikles, designs og forbedres digitale løsninger, er fokus ofte på de borgere, der kan, og i mindre grad på dem, der er udfordret af det digitale.

Derfor er digital inklusion et centralt element de kommende år. De digitale muligheder flytter sig hele tiden, og løsninger skal fremover i højere grad kunne tilpasses borgerens omskiftelige behov og livssituationer.

Stærkt teknologifokus i 2021

Kommunernes samarbejde om digitalisering og teknologi fortsætter i 2021 og årene frem. Det nye fælleskommunale digitaliseringsprogram udstikker den fælles retning for de kommende år.

Fokus er på anvendelse af data, sammenhængende forløb, klima samt informationssikkerhed mv. Og skal understøtte den øgede digitalisering på alle områder af den kommunale verden. Dele af indholdet skabes over de næste 5 år for at sikre sammenhæng til de behov, der opstår. ○

“Det nye digitaliseringsprogram tager fat i kommunernes fælles udfordringer med digital transformation og står på skuldrene af kommunernes stærke ønske om at stå sammen om at udvikle velfærden med digitalisering og teknologi – sammen er vi stærke og har vist, at vi kan gå forrest.”

Formand for KL's Arbejdsmarkeds- og Borgerserviceudvalg, Thomas Kastrop-Larsen



18%

af de kvindelige kommunalbestyrelsesmedlemmer har oplevet seksuelt krænkende adfærd indenfor den nuværende valgperiode.

9%

af de kvindelige kommunalbestyrelsesmedlemmer har oplevet seksuelt krænkende adfærd i forbindelse med arrangementer i KL-sammenhæng.

Ingen tolerance af sexismen

I efteråret 2020 blussede debatten om Me Too og sexismen op på tværs af brancher og sektorer. Det blev tydeligt for alle, at seksuelt grænseoverskridende adfærd er mere udbredt, end de fleste havde forventet. Heller ikke kommunalpolitik kan sige sig fri. Men ingen skal finde sig i sexismen.

Det vigtigste bolværk mod seksuelt grænseoverskridende adfærd i kommunalpolitik er, at der skabes en sund kultur, hvor sexismen ikke accepteres eller tolereres. Det må nødvendigvis indebære nultolerance over for seksuelt grænseoverskridende adfærd.

Ingen skal opleve at stå alene. Ingen skal være usikker på, hvor man kan henvende sig eller hvordan. Klager over sexismen eller seksuelt grænseoverskridende adfærd skal tages alvorligt.

Undersøgelse kalder på handling

Udfordringen med grænseoverskridende adfærd er desværre ikke ny,

og KL har også tidligere opfordret kommunalbestyrelserne til at tage diskussionerne om tonen, samarbejdet og adfærd i det politiske arbejde. Men den fornyede debat var en oplagt anledning til at sætte yderligere fokus på grænseoverskridende adfærd og sexismen i det politiske arbejde.

I oktober gennemførte KL en ny undersøgelse af omfanget af seksuelt grænseoverskridende adfærd i kommunalbestyrelserne. Undersøgelsen viste, at 9 pct. af landets kommunalbestyrelsesmedlemmer har oplevet seksuelt krænkende adfærd i den nuværende valgperiode. Opdelt på køn har 18 pct. af de kvindelige og 3 pct.





INSPIRATIONSMATERIALER

KL har i 2020 udarbejdet et inspirationsmateriale til håndtering og forebyggelse af sexisme i kommunalbestyrelser. Materialet indeholder en række temaer og spørgsmål, som den enkelte kommunalbestyrelse kan tage afsæt i i forbindelse med den lokale indsats.

Udover inspirationsmaterialet har KL oprettet en hotline, hvor man som kommunalpolitikere kan henvende sig, hvis man har oplevet grænseoverskridende seksuel adfærd. Hotlinen kan rådgive generelt om handlemuligheder og regler.

“ Vi tager de her resultater meget alvorligt. Jeg håber, at man i de enkelte byråd og kommunalbestyrelser vil bruge anledningen og redskaberne fra KL til hurtigst muligt at få taget debatten lokalt. Jo mere vi taler om det her, jo mere kan vi forhåbentlig også komme en forkert kultur til livs.”

KL's formand Jacob Bundsgaard

af de mandlige respondenter oplevet seksuelt krænkende adfærd. Det er alvorligt og kalder på handling.

Rene linjer og sund kultur giver tryghed

Det er først og fremmest vigtigt, at man i kommunalbestyrelsen tager stilling til, hvordan man fremadrettet forebygger og håndterer sexisme.

Målet med en debat i kommunalbestyrelsen er at få etableret rammerne for, hvordan man i det politiske arbejde forebygger og håndterer seksuelt grænseoverskridende adfærd og sexisme. Det handler både om, at alle kender handlemulighederne, at der er den nødvendige tryghed til at

kunne henvende sig, og at der bliver taget hånd om den enkelte.

De, der oplever seksuelt grænseoverskridende adfærd og sexisme, er ofte bange for at blive stemplet, udelukket af fællesskaber eller blive set skævt til, hvis de siger fra. Det samme gælder de, der overværer grænseoverskridende adfærd. Men også de, der med deres adfærd overskrider andres grænser, uanset at det ikke er intentionen, kan blive bange for, hvordan en sag vil blive håndteret.

Inspirationsmaterialer og hotline

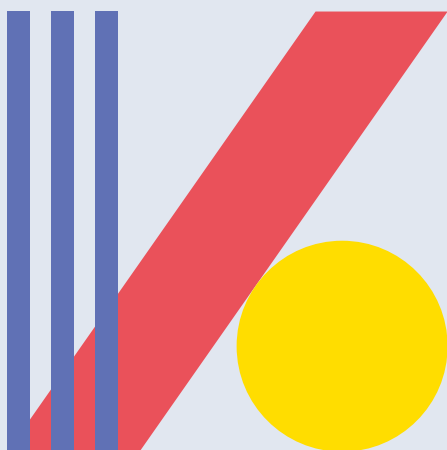
Seksuelt grænseoverskridende adfærd er et svært og følsomt tema at

tage fat på – men ikke desto mindre både nødvendigt og vigtigt. I efteråret udarbejdede KL derfor en række værktøjer og vejledninger, som kommunalbestyrelserne kan tage afsæt i i den fælles indsats mod sexisme.

Materialet indeholder en række temaer og spørgsmål, som kan understøtte debatten i kommunalbestyrelsen, i fagudvalgene, i byrådets politiske grupper eller fx i kredsen af gruppeformænd.

Materialet indeholder også rådgivning om, hvordan den enkelte kommunalbestyrelse kan lave en lokal undersøgelse, og hvordan eventuelle eksempler på sexisme og handlinger af grænseoverskridende karakter kan håndteres.

KL har derudover oprettet en hotline, hvor kommunalpolitikere, der har været udsat for eller vidne til grænseoverskridende adfærd af seksuel karakter, kan henvende sig for råd og vejledning. ○



NAVNET KOMPONENT

En komponent er en del eller led, der indgår med en bestemt funktion i en større, sammensat helhed.

Komponent – kommunernes udviklingscenter

KL's bestyrelse har oprettet Komponent – kommunernes udviklingscenter, som skal sikre ambitiøs kompetenceudvikling af de kommunale politikere, ledere og medarbejdere, som hver eneste dag står med den vigtige opgave at sikre god velfærd.

Formålet med Komponent er at give kommunerne ét samlet sted, hvor I kan trække på kompetencer inden for styring, ledelse og faglig udvikling på velfærdsområderne.

Komponent er oprettet ved at slå COK (Center for Offentlig Kompetenceudvikling), KLK (KL's konsulentvirksomhed) og Ledelsespolitik fra KL sammen i en ny selvstændig virksomhed.

Komponent skal være med til at udvikle den kommunale opgaveløsning og ledelse. Ambitionen er at skabe tilbud, der understøtter den røde tråd fra politiske beslutninger til den daglige opgaveløsning og lokale velfærd. Det skal ske igennem tilbud om rådgivning, uddannelse og kompetenceudvikling og ved at sprede ny viden mellem kommuner.

“Vi ved, at kompetenceudvikling hos både ledere, medarbejdere og politikere kommer til at spille en endnu større rolle de kommende år, hvis vi skal sikre en tilstrækkeligt høj kvalitet i de beslutninger, der tages i forhold til den velfærd, der skal leveres. Det er vores ambition med det nye udviklingscenter at styrke vores indsats på efteruddannelse, kompetenceområdet og rådgivning.”

KL's formand Jacob Bundsgaard

I kommunerne er vi tæt på borgerne og derfor konstant opmærksomme på at leve op til borgernes og virksomhedernes forventninger. Derfor stiller vi ikke spørgsmålet, *om* vi skal tilpasse os nye udfordringer og udnytte nye muligheder, men *hvordan* vi skal gøre det. Det skal Komponent understøtte igennem ambitiøse og sammenhængende tilbud, der adresserer de udfordringer og muligheder, kommunerne står med.

Komponent bygger videre på den viden og udvikling, der er samlet i den nye organisation. Samtidig vil der blive sat gang i udviklingen af en lang række nye sammenhængende tiltag. Både målrettet det politiske, ledelsesmæssige og faglige arbejde i kommunerne.

Komponent vil være tæt knyttet til de strategiske prioriteringer i KL og skal kunne agere hurtigt i aktuelle

sager med tilbud om sammenhængende forløb. Både igennem 1:1 rådgivning med skræddersyede løsninger til den enkelte kommune, og igennem mange ydelser, når der er fælles behov på tværs af kommuner. Fx tilbud om kompetenceudvikling i forlængelse af ny lovgivning eller velfærdsreformer.

Komponent kender kommunerne, den kommunale ledelsesopgave og driften. Uanset om det gælder analyser på ældreområdet, ledelsesudvikling med direktionen, uddannelsesforløb for økonomikonsulenter eller noget andet, vil Komponent stille med et hold, der har indsigt i de faglige dilemmaer samt ledelsesmæssige og politiske behov.

Komponent skal også være med til at identificere tendenser og opsamle viden, der kan nyttiggøres på tværs af den kommunale sektor. Fx ved at

KOMPONENTS ØKONOMI

Komponent er oprettet som en forening med egen økonomi. Et eventuelt overskud i Komponent kan ikke overføres til KL. Hvis det skulle vise sig, at der er overskud i Komponent, kan det føres tilbage til kommunerne.

viden spredes og erfaringer, nye ideer og metoder deles hurtigt mellem kommunerne.

Kort sagt skal Komponent være en virksomhed, der igennem relevante tilbud til kommunerne understøtter og udvikler kommunestyrets opgaveløsning til gavn for fællesskabet og borgerne. ○

KOMPONENTS BESTYRELSE

- **Kristian Wendelboe**, adm. direktør i KL (formand)
- **Per B. Christensen**, formand for Akkrediteringsrådet for videregående uddannelser (næstformand)
- **Stina Vrang Elias**, adm. direktør i Tænketanken DEA
- **Christian Harsløf**, direktør i KL
- **Kristian Heunicke**, direktør i KL
- **Lasse Karlberg**, chefkonsulent i Komponent (medarbejderrepræsentant)
- **Laila Kildesgaard**, direktør i KL
- **Hanne Lykke**, chefkonsulent i Komponent (medarbejderrepræsentant)
- **Morten Mandøe**, cheføkonom i KL
- **Lene Roed**, formand for HK/Kommunal
- **Pernille Halberg Salamon**, kommunaldirektør i Hørsholm Kommune
- **Maria Steno**, selvstændig
- **Niels Nybye Ågesen**, kommunaldirektør i Vejle Kommune og formand for KOMDIR

Medarbejderrepræsentanterne er på valg den 12. marts 2021





Fælleskommunal gave i anledningen af H. M. Dronningens 80 års fødselsdag

Fælleskommunal gave i anledningen af H. M. Dronningens 80 års fødselsdag

I 2020 fyldte Hendes Majestæt Dronningen 80 år. Den fælleskommunale gave var 98 malerier fra elever i 3. klasse fra alle landets kommuner med fortolkning af temaerne ”et vartegn fra min kommune” og ”Dronning Margrethe”. Gaven spredte glæde og begejstring hos både giverne og hos modtageren.

Gaveoverrækkelsen fandt sted den 16. juni 2020 på Christiansborg Slot, hvor de 98 flotte og festlige malerier blev præsenteret for Dronningen. Ved overrækkelsen deltog ti børn fra i alt fem kommuner; Frederikshavn, Næstved, Gribskov, Horsens og Vejle – udvalgt ved lodtrækning. Resten af landet kunne se med på TV2, der sendte live fra Christiansborg og fra udvalgte skoler.

På grund af coronaepidemien var den fælleskommunale gaveoverrækkelse det eneste af de mange initiativer, der var planlagt i anledningen af den runde fødselsdag, som blev gennemført, om end det måtte ske under anderledes rammer og form, end det oprindeligt var tanken.

Alle 98 malerier var henover sommeren udstillet på både Christiansborg og (i kopi) i KL's atrium. Begge steder til stor glæde for alle besøgende. ○

KL's regnskab 2020

Ledelsespåtegning

Vi har dags dato aflagt årsrapporten for 2020 for KL. Årsrapporten aflægges i overensstemmelse med årsregnskabslovens regler for klasse A-virksomheder med tilvalg fra højere klasser.

Det er vor opfattelse, at årsregnskabet giver et retvisende billede af foreningens aktiver, passiver og finansielle stilling pr. 31. december 2020 samt af resultatet af foreningens aktiviteter og pengestrømme for regnskabsåret 1. januar – 31. december 2020.

Ledelsesberetningen indeholder efter vor opfattelse en retvisende redegørelse for de forhold, beretningen omhandler.

Årsrapporten indstilles til delegeretmødets godkendelse.

København, den 11. februar 2021

Formand Jacob Bundsgaard
Næstformand Martin Damm
Birgit S. Hansen
Christina Krzyrosiak Hansen
Peter Rahbæk Juel
Thomas Kastrup-Larsen
Thomas Gyldal Petersen
Lars Weiss
Leon Sebbelin
Michael Ziegler
Tonni Hansen
Jette Skive
Erik Flyvholm
Jens Bo Ive
Jørn Pedersen
Ulrik Wilbek
Per Clausen

/Kristian Wendelboe

Den uafhængige revisors revisionspåtegning

Til de delegerede i KL

Påtegning på årsregnskabet

Vi har revideret årsregnskabet for KL for regnskabsåret 1. januar - 31. december 2020, der omfatter resultatopgørelse, balance, egenkapitalopgørelse og noter, herunder anvendt regnskabspraksis. Årsregnskabet udarbejdes efter årsregnskabslovens regler om regnskabsaflæggelse for klasse A-virksomheder.

Konklusion

Det er vores opfattelse, at årsregnskabet giver et retvisende billede af foreningens aktiver, passiver og finansielle stilling pr. 31. december 2020 samt af resultatet af foreningens aktiviteter for regnskabsåret 1. januar - 31. december 2020 i overensstemmelse med årsregnskabslovens bestemmelser for regnskabsklasse A.

Hellerup, den 11. februar 2021

PricewaterhouseCoopers

Statsautoriseret Revisionspartnerselskab
CVR-nr. 33 77 12 31

Jesper Møller Langvad
statsautoriseret revisor
mne21328

Jesper Randall Petersen
statsautoriseret revisor
mne34352

Kontingent 2022

I henhold til KL's vedtægter fastsættes kontingentet af delegeretmødet. Kontingentet er gældende, indtil det ændres på et senere delegeretmøde.

Bestyrelsen foreslår 2022-kontingentet ekstraordinært opjusteret med 6,0 pct. i forhold til 2021-niveauet samt i øvrigt pris- og lønfremskrevet med i alt 0,7 pct., således at den samlede fremskrivning i forhold til 2021-kontingentsatsen udgør 6,7 pct. Kontingentet i 2022 vil dermed udgøre 4.128,47 kr. pr. 100 indbyggere.

Det bemærkes, at den foreslåede ekstraordinære opjustering af kontingentet skal ses i sammenhæng med et forslag om indførelse af en ny prismodel for deltagelse i hhv. Kommunalpolitisk Topmøde og KL's fem største konferencer. Med den nye prismodel lægges der op til, at merindtægterne fra den ekstraordinære kontingentstigning

netop opvejes af de reducerede indtægter fra førnævnte aktiviteter.

Pris- og lønudviklingen i kommunerne fra 2021 til 2022 forventes at udgøre 2,1 pct.

Kontingentfremskrivningen baseres på den forventede kommunale pris- og lønudvikling, således at afvigelser mellem forventet og faktisk omkostningsudvikling reguleres i det efterfølgende års kontingent.

Ved fastsættelsen af kontingentsatsen for 2022 har det vist sig, at de anvendte pris- og lønskøn for årene 2019-2021 samlet set har været 1,4 pct. for høje i forhold til de aktuelle satser og de nye skøn for perioden. Afvigelsen er indregnet som en regulering af den foreslåede kontingentsats for 2022.

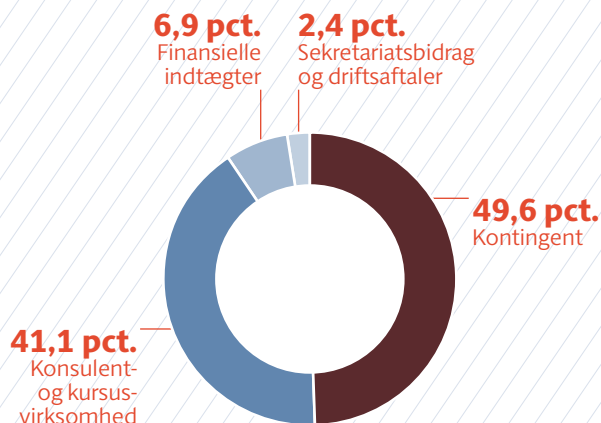
KL's regnskab 2020

Årets resultat udviser et underskud på 13.305.543 kr. Det realiserede underskud kan i al væsentlighed henføres til færre indtægter fra KL's konsulent- og kursusvirksomhed som følge af coronasituationen i 2020.

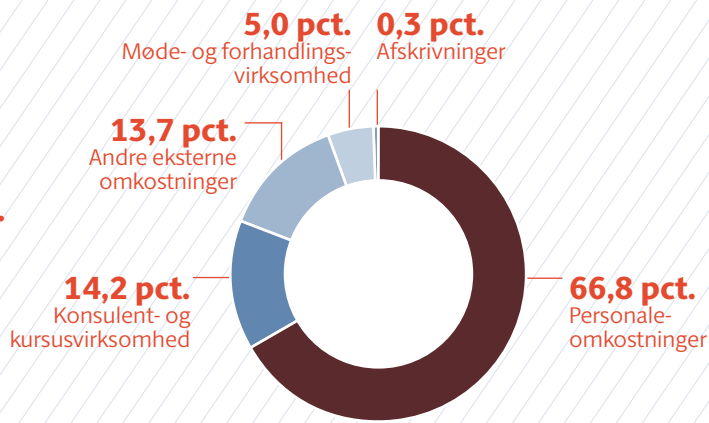
KL's egenkapital er ved årets udgang opgjort til 630,3 mio. kr. I forhold til primo året svarer dette til, at egenkapitalen

er reguleret med årets underskud og med en negativ forskydning i kapitalandelen i Kommunernes Revision (-103,5 mio. kr.) svarende til årets resultat herfor samt med årets aktuarmæssige regulering af pensionsforpligtelsen overfor tidligere KL-ansatte tjenestemænd (-36,4 mio. kr.). Samlet set er KL's egenkapital dermed reduceret med 153,2 mio. kr. i 2020 i forhold til 2019.

FINANSIERINGSSAMMENSÆTNING 2020



OMKOSTNINGSFORDELING 2020



Resultatopgørelse

1. januar - 31. december

	2020 KRONER	2019 KRONER
Kontingentindtægter	212.230.041	207.693.369
Indtægter ved konsulent- og kursusvirksomhed	175.699.261	205.068.540
Sekretariatsbidrag og driftsaftaler	10.327.231	12.440.439
Indtægter i alt	398.256.533	425.202.348
Personaleomkostninger	-294.835.582	-295.156.436
Omkostninger ved konsulent- og kursusvirksomhed	-62.630.208	-63.675.235
Møde- og forhandlingsvirksomhed	-22.153.957	-30.422.028
Andre eksterne omkostninger	-60.400.899	-65.174.191
Af- og nedskrivninger på materielle anlægsaktiver	-1.119.745	-1.101.495
Resultat før finansielle poster	-42.883.858	-30.327.037
Indtægter af kapitalandele i dattervirksomheder og associerede virksomheder	5.000.000	11.250.000
Andre finansielle indtægter	24.578.315	19.525.638
Resultat før skat	-13.305.543	448.601
Skat af årets resultat	0	0
Årets resultat	-13.305.543	448.601
RESULTATDISPONERING		
Overført resultat	-13.305.543	448.601
I alt	-13.305.543	448.601

Som af bestyrelsen foreslås finansieret af KL's egenkapital.

Balance

pr. 31. december

	2020 KR.	2019 KR.
AKTIVER		
Anlægsaktiver		
Grunde og bygninger	2.708.125	2.770.025
Andre anlæg, maskiner og inventar	1.299.711	1.992.556
It-systemer	0	0
Materielle anlægsaktiver	4.007.836	4.762.581
Kapitalandele i tilknyttede virksomheder	245.018.750	245.018.750
Kapitalandele i associerede virksomheder	900.000	900.000
Andre værdipapirer og kapitalandele	322.000	322.000
Deponeringer	137.207.198	137.207.198
Gældsbreve i tilknyttede virksomheder	450.000.000	350.000.000
Finansielle anlægsaktiver	833.447.948	733.447.948
Anlægsaktiver i alt	837.455.784	738.210.529
Omsætningsaktiver		
Tilgodehavender	50.857.877	59.910.333
Tilgodehavender fra salg og tjenesteydelser	26.535.852	28.317.054
Andre tilgodehavender	24.322.025	31.593.279
Værdipapirer	364.755.550	370.350.272
Likvide beholdninger	46.194.260	107.116.907
Omsætningsaktiver i alt	461.807.687	537.377.512
Aktiver i alt	1.299.263.471	1.275.588.041
PASSIVER		
Egenkapital	630.258.921	783.489.116
Hensatte forpligtelser		
Pensionsforpligtelser	125.165.970	88.772.524
Deponeringer	137.207.198	137.207.199
Negativ kapitalandel i tilknyttet virksomhed	227.647.037	124.115.831
Hensatte forpligtelser	490.020.205	350.095.554
Langfristede gældsforpligtelser		
Feriepengeforpligtelser	0	37.432.753
Langfristede gældsforpligtelser	0	37.432.753
Kortfristede gældsforpligtelser		
Leverandører af varer og tjenesteydelser	17.081.104	32.586.935
Feriepengeforpligtelser	41.979.835	0
Anden gæld	119.923.406	71.983.683
Kortfristede gældsforpligtelser	178.984.345	104.570.618
Passiver i alt	1.299.263.471	1.275.588.041

KL's organisation

KL's bestyrelse 2018-2022



FORMAND
BORGMESTER
Jacob Bundsgaard (A)
Aarhus



NÆSTFORMAND
BORGMESTER
Martin Damm (V)
Kalundborg



BORGMESTER
Birgit S. Hansen (A)
Frederikshavn



BORGMESTER
Christina Krzyrosiak
Hansen (A)
Holbæk



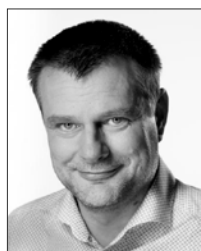
BORGMESTER
Peter Rahbæk
Juel (A)
Odense



BORGMESTER
Thomas Kastrup-
Larsen (A)
Aalborg



BORGMESTER
Thomas Gyldal
Petersen (A)
Herlev



OVERBORGMESTER
Lars Weiss (A),
København



BORGMESTER
Leon Sebbelin (B)
Rebild



BORGMESTER
Michael Ziegler (C)
Høje-Taastrup



BORGMESTER
Tonni Hansen (F)
Langeland



RÅDMAND
Jette Skive (O)
Aarhus



BORGMESTER
Erik Flyvholm (V)
Lemvig



BORGMESTER
Jens Ive (V)
Rudersdal



BORGMESTER
Jørn Pedersen (V)
Kolding

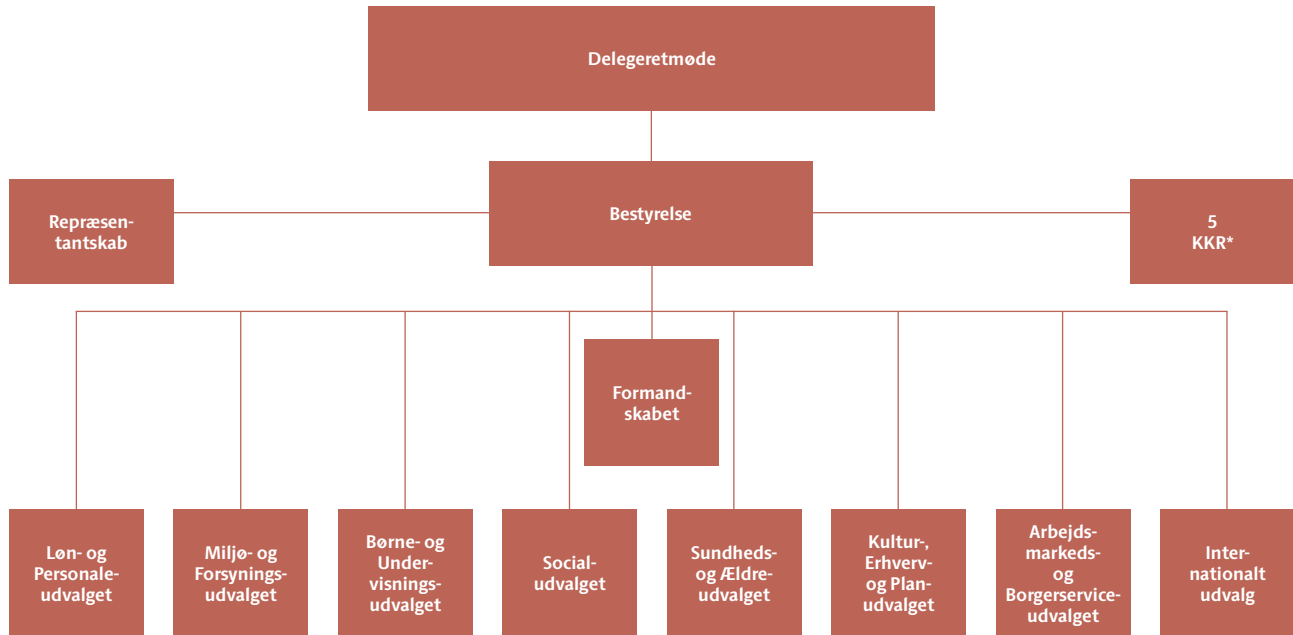


BORGMESTER
Ulrik Wilbek (V)
Viborg



**KOMMUNAL-
BESTYRELSES-
MEDLEM**
Per Clausen (Ø)
Aalborg

KL's politiske organisation 2018-2022



* KKR: Kommunekontaktråd

KL's udvalg 2018-2022

ARBEJDSMARKEDS- OG BORGERSERVICEUDVALGET

FORMAND BORGMESTER Thomas Kastrup-Larsen (A), Aalborg
NÆSTFORMAND 2. NÆSTFORMAND I BORGERREPRÆSENTATIONEN Carl Christian Ebbesen (O), København
BORGMESTER Steffen Jensen (A), Halsnæs
BORGMESTER Jan Petersen (A), Norddjurs
KOMMUNALBESTYRELSESMEDELM Frank Schmidt-Hansen (C), Vejen
KOMMUNALBESTYRELSESMEDELM Mikkel Dragmose-Hansen (F), Middelfart
BORGMESTER Søren Steen Andersen (V), Assens
BORGMESTER Steen Vindum (V), Silkeborg
KOMMUNALBESTYRELSESMEDELM Thor Temte (Ø), Næstved

BØRNE- OG UNDERVISNINGSUDVALGET

FORMAND BORGMESTER Thomas Gyldal Petersen (A), Herlev
NÆSTFORMAND BORGMESTER Jens Ive (V), Rudersdal
KOMMUNALBESTYRELSESMEDELM Knud Erik Hansen (A), Faxe
1. VICEBORGMESTER Søren Kristensen (A), Silkeborg
KOMMUNALBESTYRELSESMEDELM Ali Nuur (A), Aarhus
KOMMUNALBESTYRELSESMEDELM Anne Marie Geisler Andersen (B), Esbjerg
BORGMESTER Sofia Osmani (C), Lyngby-Taarbæk
RÅDMAND Thomas Medom (F), Aarhus
1. VICEBORGMESTER Flemming Nørgaard (V), Favrskov

INTERNATIONALT UDVALG

FORMAND BORGMESTER Erik Flyvholm (V), Lemvig
NÆSTFORMAND 2. VICEBORGMESTER Kirstine Bille (F), Syddjurs
KOMMUNALBESTYRELSESMEDELM Per Bødker Andersen (A), Kolding
KOMMUNALBESTYRELSESMEDELM Jens Christian Gjesing (A), Haderslev
BORGMESTER Kirsten Jensen (A), Hillerød
KOMMUNALBESTYRELSESMEDELM Line Krogh Lay (B), Stevns
1. VICEBORGMESTER Per Nørhave (O), Ringsted
BORGMESTER Jens Ive (V), Rudersdal
KOMMUNALBESTYRELSESMEDELM Anders Rosenstand Lauge-sen (V), Skanderborg

KULTUR-, ERHVERV- OG PLANUDVALGET

FORMAND BORGMESTER Leon Sebbelin (B), Rebild
NÆSTFORMAND KOMMUNALBESTYRELSESMEDELM Jesper Kiel (Ø), Svendborg
BORGMESTER Helle Adelborg (A), Hvidovre
KOMMUNALBESTYRELSESMEDELM Per Flor (A), Ringsted
BORGMESTER Peter Rahbæk Juel (A), Odense
BORGMESTER H.C. Østerby (A), Holstebro
BORGMESTER Hans Ejner Bertelsen (V), Morsø
BORGMESTER Ib Lauritsen (V), Ikast-Brande
BORGMESTER Jørn Pedersen (V), Kolding

LØN- OG PERSONALEUDVALGET

FORMAND BORGMESTER Michael Ziegler (C), Høje-Taastrup
NÆSTFORMAND BORGMESTER Steen Christiansen (A), Albertslund
BORGMESTER Arne Boelt (A), Hjørring
BØRNE- OG UNGDOMSBORGMESTER Jesper Christensen (A), København
KOMMUNALBESTYRELSESMEDELM Preben Andersen (O), Skive
BORGMESTER John Schmidt Andersen (V), Frederikssund
BORGMESTER Henrik Hvidesten (V), Ringsted
BORGMESTER Jesper Frost Rasmussen (V), Esbjerg
RÅDMAND Thyge Enevoldsen (Ø), Frederiksberg

MILJØ- OG FORSYNINGSUDVALGET

FORMAND BORGMESTER Birgit S. Hansen (A), Frederikshavn
NÆSTFORMAND BORGMESTER Kenneth Muhs (V), Nyborg
1. VICEBORGMESTER Bo Abildgaard (A), Guldborgsund
BORGMESTER Trine Græse (A), Gladsaxe
BORGMESTER Johannes Lundsryd Jensen (A), Middelfart
KOMMUNALBESTYRELSESMEDELM Jeppe Trolle (B), Roskilde
KOMMUNALBESTYRELSESMEDELM Annette Mosegaard (C), Ikast-Brande
BORGMESTER Thomas Andresen (V), Aabenraa
RÅDMAND Bünyamin Simsek (V), Aarhus

KL's udvalg 2018-2022

SOCIALUDVALGET

FORMAND BORGMESTER Ulrik Wilbek (V), Viborg
NÆSTFORMAND BORGMESTER Christina Krzyosiak Hansen (A), Holbæk
BORGMESTER Allan S. Andersen (A), Tårnby
BORGMESTER Niels Viggo Lynghøj (A), Struer
RÅDMAND Brian Dybro (F), Odense
2. VICEBORGMESTER Anne Møllegaard Mortensen (O), Faaborg-Midtfyn
BORGMESTER Erik Buhl (V), Varde
BESKÆFTIGELSE- OG INTEGRATIONS Borgmester Cecilia Lonning-Skovgaard (V), København
KOMMUNALBESTYRELSES MEDLEM Lene Fruelund (Ø), Silkeborg

SUNDHEDS- OG ÆLDREUDVALGET

FORMAND RÅDMAND Jette Skive (O), Aarhus
NÆSTFORMAND BORGMESTER Peter Sørensen (A), Horsens
2. VICEBORGMESTER, Nuuradiin S. Hussein (A), Aalborg
KOMMUNALBESTYRELSES MEDLEM Kristian Hegaard (B), Fredensborg
SUNDHEDS- OG OMSORGS Borgmester Sisse Marie Welling (F), København
BORGMESTER Pernille Beckmann (V), Greve
RÅDMAND Mads Duedahl (V), Aalborg
KOMMUNALBESTYRELSES MEDLEM Jens Kristian Hedegaard (V), Holstebro
KOMMUNALBESTYRELSES MEDLEM Per Clausen (Ø), Aalborg

KKR-formænd og -næstformænd 2018-2022

KKR HOVEDSTADEN

FORMAND BORGMESTER
Steen Christiansen (A), Albertslund
NÆSTFORMAND BORGMESTER
Karsten Søndergaard (V), Egedal

KKR SJÆLLAND

FORMAND BORGMESTER
Niels Hörup (V), Solrød
NÆSTFORMAND BORGMESTER
Carsten Rasmussen (A), Lejre

KKR SYDDANMARK

FORMAND BORGMESTER
H.P. Geil (V), Haderslev
NÆSTFORMAND BORGMESTER
Johannes Lundsfryd Jensen (A), Middelfart

KKR MIDTJYLLAND

FORMAND BORGMESTER
Torben Hansen (A), Randers
NÆSTFORMAND BORGMESTER
Steen Vindum (V), Silkeborg

KKR NORDJYLLAND

FORMAND BORGMESTER
Arne Boelt (A), Hjørring
NÆSTFORMAND BORGMESTER
Mogens Gade (V), Jammerbugt

KL's direktion



**ADMINISTRERENDE
DIREKTØR**
KRISTIAN WENDELBOE



**CHEFØKONOM/
DIREKTØR**
MORTEN MANDØE



DIREKTØR
KRISTIAN HEUNICKE



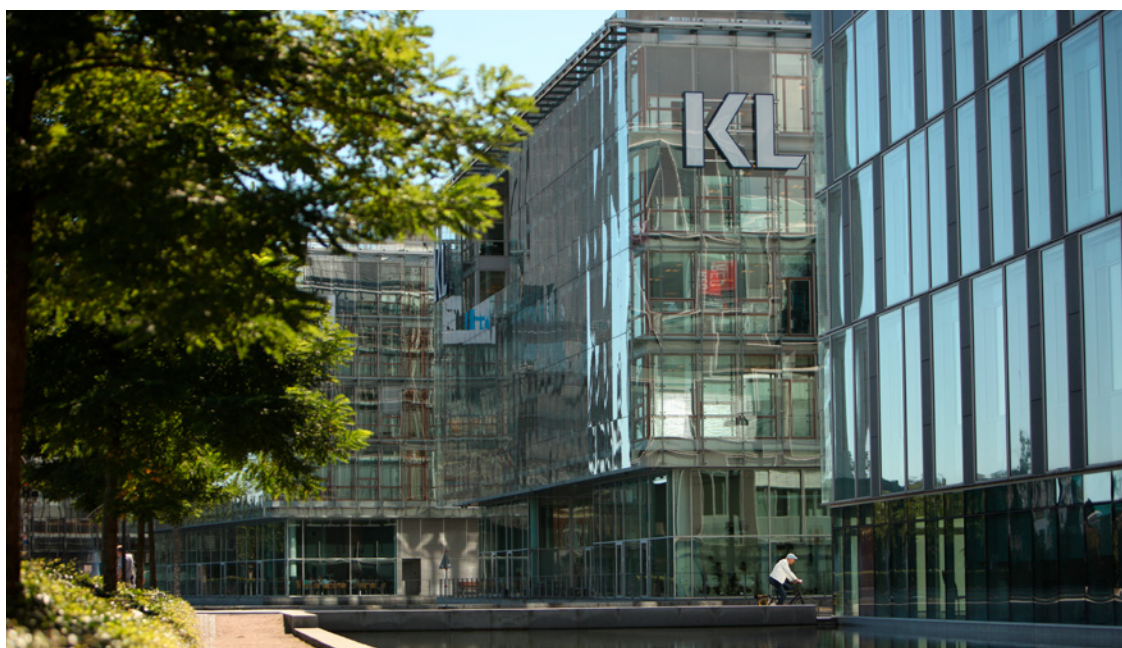
DIREKTØR
LAILA KILDESGAARD



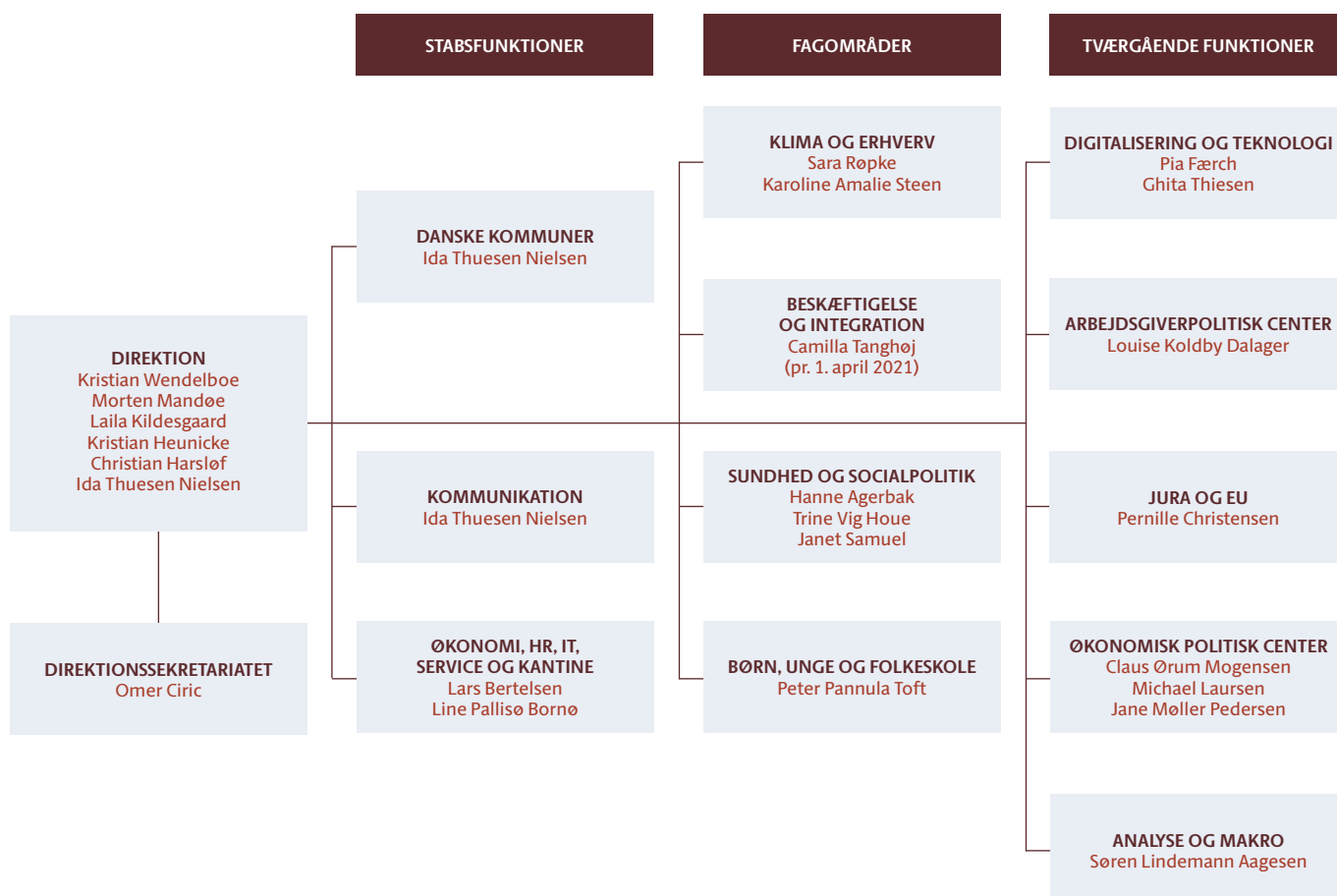
DIREKTØR
CHRISTIAN HARSLØF



**KOMMUNIKATIONSCHEF/
VICEDIREKTØR**
IDA THUESEN NIELSEN



KL's sekretariat



Komponents sekretariat (Endelig organisering afventer)

KL etablerer pr. 1. april 2021 "Komponent – Kommunernes Udviklingscenter".

Komponent tilbyder rådgivning, kompetenceudvikling og efteruddannelse, og understøtter udvikling på velfærdsområderne – både ledelsesmæssigt og fagligt.

Komponent består af medarbejderne fra COK, KLK og KL's kontor for Ledelsespolitik.

Se i øvrigt komponent.kl.dk

Organisationen er endnu ikke fastlagt.

Følgende chefer indgår i den foreløbige organisation:

Direktør Jonatan Schloss fra 1. april 2021.

CHEFER FRA COK:

- Direktør Hanne Lumholt (indtil 31. maj 2021)
- Afdelingschef Poul Erik Hansen
- Områdechef Mette Tranevig
- Områdechef Christina Nüssler

CHEFER FRA KL:

- Konsulentchef Jan Henriksen
- Fungerende leder Kalle Syberg Kjær

KL'S BERETNING 2020
1. udgave 1. oplag 2021
Marts 2021

kl@kl.dk
www.kl.dk

Foto:
Christian Lindgren/Ritzau Scanpix (s. 1), Simon Klein
Knudsen (s. 13), Kristian Djurhuus/Ritzau Scanpix (s.17),
Therese Winberg/Johnér (s. 25), KL, Colourbox og Istock

Layout: ESSENSEN®



KL
Weidekampsgade 10
2300 København S
Tlf. 3370 3370