

# Mænd pendler længere end kvinder i parforhold

Af Niels Henning Bjørn, [NIHB@kl.dk](mailto:NIHB@kl.dk)  
Amalie Mellon Hansen, [AMMH@kl.dk](mailto:AMMH@kl.dk)

*Mænd pendler i gennemsnit længere end kvinder til job, men der er stor forskel i pendlingsmønstrene for både mænd og kvinder, og hvor stor forskellen i pendlingsafstand er. Baggrunden for denne forskel skal formodentlig findes i valget af bolig og pendlingsomfang. Valget af bolig og placering i forhold til arbejde spiller en central rolle for pendlingsafstand.*

*Formålet med dette analysenotat er at belyse forskellene i pendlingsmønstre for personer i parforhold i Danmark i 2018, og dermed sammenlignes personer i samme situation, som dog kan adskille sig på andre faktorer.*

## Analysens hovedkonklusioner

- Mænd pendler i gennemsnit 7 km længere fra bopæl til arbejdssted end kvinder, og mænd i parforhold har over 8 km længere end deres partner
- Forskellen mellem mænd/kvinder og deres partner er mellem 3 km og 23 km i kommunerne. Forskellen er størst i Fanø, Guldborgsund og Vordingborg kommuner
- 46 pct. af kvinderne i par pendler længere end deres partner
- 35 pct. af mændene med kort videregående uddannelse i par pendler mere end 10 km længere end deres partner, mens det kun gælder for 24 pct. af kvinderne

Dato: 14. december 2020

Sags ID: SAG-2020-05071  
Dok. ID: 3011928

E-mail: [NIHB@kl.dk](mailto:NIHB@kl.dk)  
Direkte: 3370 3235

Weidekampsgade 10  
Postboks 3370  
2300 København S

[www.kl.dk](http://www.kl.dk)  
Side 1 af 24

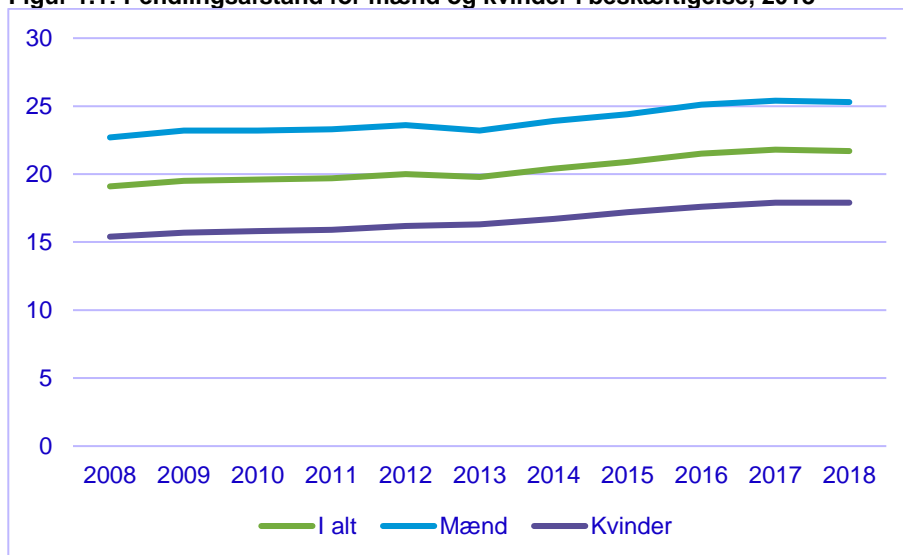
## Indhold

1	Baggrund og indledning .....	2
2	Metode og data.....	4
3	Mænd pendler i gennemsnit længere end kvinder.....	5
3.1	Pendling for personer i par .....	8
3.2	Mænd i par pendler længere end kvinder i par .....	10
	Bilag 1 – Ekstra tal og figurer på landsplan.....	19
	Bilag 2 – Kommunefordelte tal .....	22

## 1 Baggrund og indledning

Mænd har i gennemsnit længere afstand til deres arbejdsplads end kvinder, hvorfor deres pendlingsafstand er større. Dette faktum har ikke ændret sig, selvom jobfunktioner, uddannelsesniveau og aflønning har ændret sig væsentligt de seneste 20 år. Pendlingsafstanden er steget 2,5 km de seneste 10 år for både mænd og kvinder, og de foregående 10 år steg den med omtrent 3 km, jf. Baadsgaard (2013)<sup>1</sup>. Der er således ikke umiddelbart tegn på at forskellen i pendling ændres til trods for, at kvinder nu i højere grad gennemfører en videregående uddannelse, end det var tilfældet for 10 år siden.

**Figur 1.1: Pendlingsafstand for mænd og kvinder i beskæftigelse, 2018**



Kilde: Statistikbanken, Danmarks Statistik.

Pendlingsafstanden er resultatet af en afvejning mellem ønsket til bopælen, ønsket til arbejdspladsen og ønsket til at transportere sig mellem de to. Hvis den ønskede bolig ligger lige ved siden af den ønskede arbejdsplads, så er

<sup>1</sup> Baadsgaard, M. (2013): Stigende pendling i Danmark. [www.ae.dk](http://www.ae.dk)

pendlingsafstanden kort, men hvis den ønskede (eller faktiske) arbejdsplads ligger langt fra den ønskede bopæl, så skal personen vælge mellem en anden bopæl, en anden arbejdsplads eller at bruge lang tid på transport. I valget af bopæl kan det spille ind, at boliger ofte er dyrest i de største byer, mens de er billigere længere væk fra de større byer. Til gengæld er der ofte flere job at søge omkring de større byer end i de mindre byer. Denne afvejning mellem bopæl og arbejdsplads kan resultere i, at valget munder ud i et kompromis mellem en billig bolig og lidt længere til job.

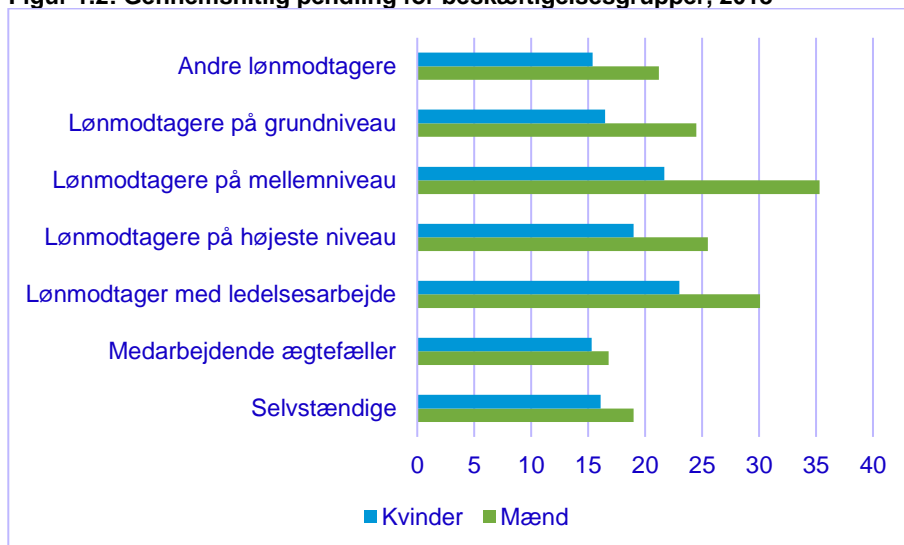
Denne afvejning er endnu mere kompliceret, når et par skal vælge bolig og måske stifte familie eller have flere børn. Her er det både afstand til arbejdspladser, priser på boliger og åbningstider for dagtilbud, som der skal tages hensyn til.

Resultatet kan blive, at bopælen bliver tæt ved arbejdspladsen for den ene partner, som til gengæld kan have et ekstra ansvar for eksempelvis hentning af børn. Det kunne både være manden og kvinden, men tallene taler for, at bopælen vælges tættere ved kvindens arbejdsplads, eller at kvinder får beskæftigelse tæt ved bopælen, mens mænd oftere pendler længere end deres kvindelige partner.

Hvis bopælen er valgt, kan det være kostbart at flytte, hvilket kan trække i retning af, at job og afstand til job kan afhænge af indtjening. Jo højere indkomst, jo længere er personen villig til at pendle. Der kan også være andre attraktive forhold ved et job end indkomst så som arbejdsområde, fleksibilitet eller rejseomfang, som kan gøre det attraktivt at pendle langt efter et job.

Opdeles de beskæftigede efter pendlingsafstand, har såvel mænd som kvinder med beskæftigelse som lønmodtagere med ledelsesarbejde forholdsvis langt til arbejdspladsen sammenlignet med andre beskæftigede af samme køn, jf. figur 1.2. Mandlige lønmodtagere med beskæftigelse på mellemniveau pendler imidlertid godt 30 km til job, og de er dermed den gruppe, som pendler længst.

**Figur 1.2: Gennemsnitlig pendling for beskæftigelsesgrupper, 2018**



Kilde: Statistikbanken, Danmarks Statistik.

Dato: 14. december 2020

Sags ID: SAG-2020-05071  
Dok. ID: 3011928

E-mail: NIHB@kl.dk  
Direkte: 3370 3235

Weidekampsgade 10  
Postboks 3370  
2300 København S

www.kl.dk  
Side 3 af 24

Kvinder med ledelsesarbejde pendler i gennemsnit længere end kvinder med job på mellemniveau, og begge grupper pendler mere end 20 km, men kvinder med job på grundniveau pendler omkring 16-17 km. Til sammenligning pendler mænd med job på grundniveau knap 25 km, og mænd med job på mellemniveau pendler ca. 35 km.

## 2 Metode og data

Analysen er baseret på beregninger på oplysninger indsamlet af Danmarks Statistik fra offentlige registre som eksempelvis Folkeregistret, Skat og BBR. Registerne er sammenkørt ved brug af forskellige identifikationer som cpr-numre, cvr-numre og arbejdsstednummer, men disse identifikationsnumre er anonymiseret, inden oplysningerne er blevet tilgængelige for forfatterne.

Pendlingsafstande er i analysen opgjort som den korteste afstand fra bopæl til arbejdssted. Det er antaget, at personen pendler hver dag. Hvis personen har flere ansættelsesforhold eller flere typer af beskæftigelse som både selvstændig og lønmodtager, så er det pendlingsafstanden til den vigtigste beskæftigelse, som indgår i analysen. Hvis det ikke har været muligt for Danmarks Statistik at opgøre et konkret arbejdssted, er der ikke beregnet en pendlingsafstand, og personen indgår derfor ikke i analysen.

Beregningerne er gennemført for alle beskæftigede med en opgjort pendlingsafstand, men hovedparten af analysen er fokuseret på personer i parforhold. Her indgår kun personer, som er registrerede som partnere enten som ægtefælle eller e-fælle, der er Danmarks Statistiks definition af et par<sup>2</sup>. Det er også afgrænset til kun de personer, hvor der findes afstandsdata for begge partnere. Der er knap 1,30 mio. personer i par og 1,35 mio. personer uden for par, hvilket dækker over både enlige og hjemmeboende børn, jf. figur 2.1. I analysen indgår kun lønmodtagere, da selvstændige i højere grad kan bestemme placeringen af både arbejdssted og bopæl, hvilket er en anden situation end for lønmodtagere. Selvstændige udgør her knap 200.000, hvoraf lidt under hver tredje er kvinde.

Dato: 14. december 2020

Sags ID: SAG-2020-05071  
Dok. ID: 3011928

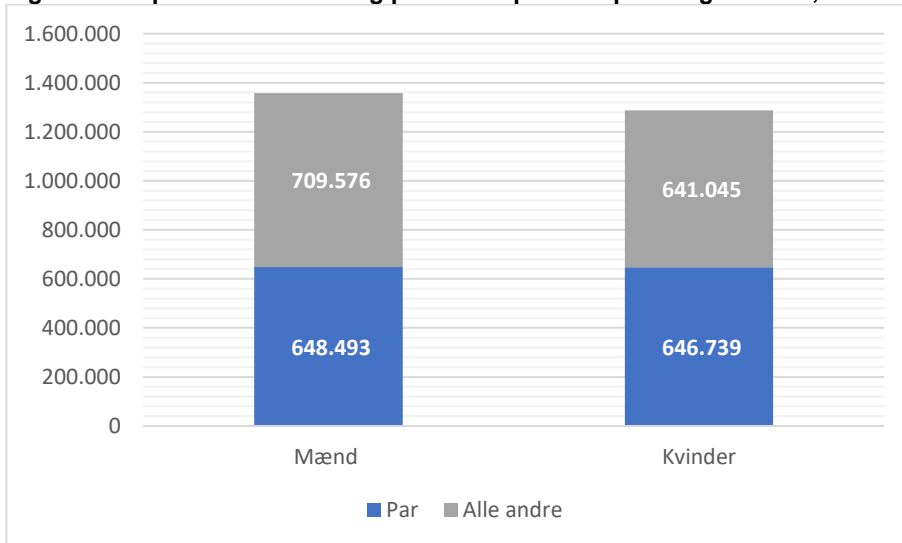
E-mail: NIHB@kl.dk  
Direkte: 3370 3235

Weidekampsgade 10  
Postboks 3370  
2300 København S

www.kl.dk  
Side 4 af 24

---

<sup>2</sup> To personer defineres som et par hvis de er et ægtepar, har indgået registreret partnerskab, har mindst et fælles barn eller de er mand og kvinde med fælles adresse og mindre end 15 års aldersforskel uden at være i familie, jf. Danmarks Statistik (2020): [www.dst.dk](http://www.dst.dk)

**Figur 2.1: Populationen af alle og personer i par med pendlingsafstand, 2018**


Note: Personer i par, hvor der ikke findes afstandsvariable for begge partnere indgår ikke som par i populationen.

Kilde: Egne beregninger på baggrund af registerdata fra Danmarks Statistik.

Dato: 14. december 2020

Sags ID: SAG-2020-05071  
Dok. ID: 3011928

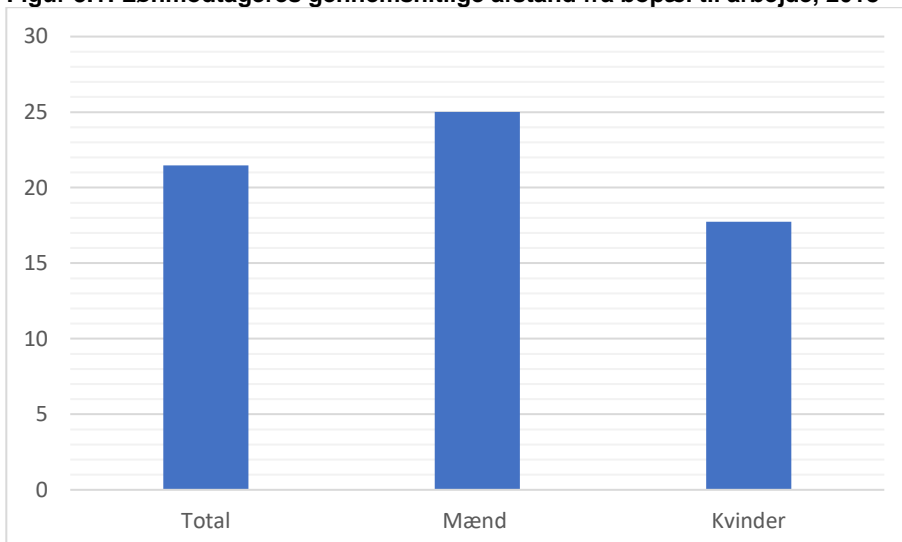
E-mail: NIHB@kl.dk  
Direkte: 3370 3235

Weidekampsgade 10  
Postboks 3370  
2300 København S

www.kl.dk  
Side 5 af 24

### 3 Mænd pendler i gennemsnit længere end kvinder

Mænd pendler i gennemsnit længere end kvinder, og forskellen var i 2018 på 7,3 km, hvor mænd i gennemsnit pendlede 25,0 km, mens afstanden mellem bopæl og arbejdsstedet for kvinder var 17,7 km. Samlet set giver det en gennemsnitlig pendlingsafstand på 21,5 km for alle lønmodtagere.

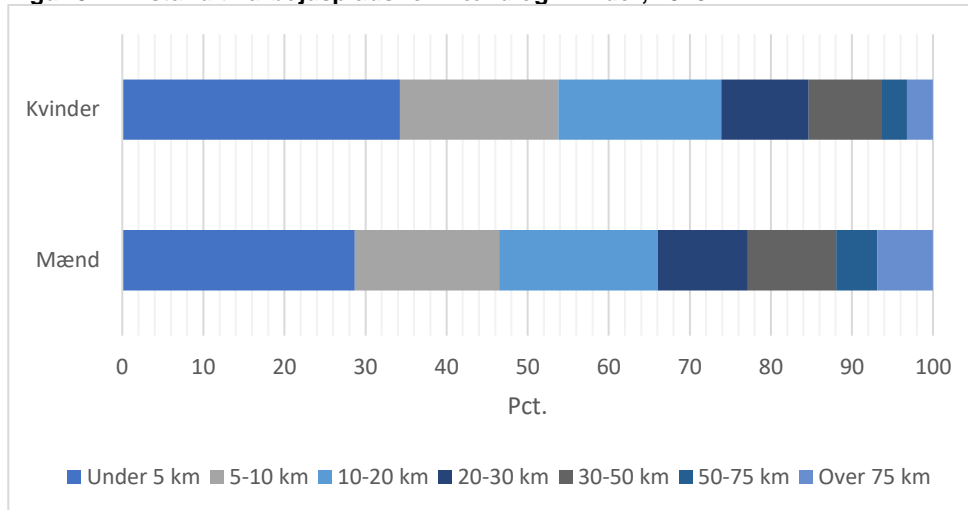
**Figur 3.1: Lønmodtageres gennemsnitlige afstand fra bopæl til arbejde, 2018**


Kilde: Egne beregninger på baggrund af registerdata fra Danmarks Statistik.

Det er dog langt fra alle mænd, som pendler langt, idet 29 pct. af mændene pendler under 5 km, hvilket også gælder for 34 pct. af kvinderne, jf. figur 3.2. 54 pct. af kvinderne pendler under 10 km til arbejde, mens det tilsvarende tal for mænd er 46 pct. En væsentlig forskel ligger i andelen af personer, som pendler over 75 km til arbejde, hvor det gælder for 3,2 pct. af kvinderne og

6,9 pct. af mændene. Der er også 2 pct. flere af mændene end af kvinderne, som pendler 30-50 km og 50-75 km. Denne forskel i andelen af mænd og kvinder, som pendler langt, spiller en stor rolle for den gennemsnitlige pendlingsafstand.

**Figur 3.2: Afstand til arbejdsplads for mænd og kvinder, 2018**



Kilde: Egne beregninger på baggrund af registerdata fra Danmarks Statistik.

Mænd pendler i gennemsnit længere end kvinder i alle kommuner, men forskellene er langt fra de samme, jf. figur 3.3. I 20 kommuner har mænd mere end 10 km længere til arbejde end kvinder. Til gengæld er forskellen i pendlingsafstand mindre end 5 km i fire kommuner i Jylland, nemlig Aarhus, Ringkøbing-Skjern, Billund og Vejen samt næsten alle kommuner i ca. 25 km omkreds af København med Allerød, Egedal, Høje Taastrup og Greve som de yderligste kommuner.

Den mindste forskel findes i kommunerne omkring Hovedstaden. Kun i Albertslund, Ishøj og Dragør er forskellen mellem kønnene i par mellem 5 km og 10 km. Der er størst forskel på kønnene i Nordjylland, Sydøstfyn og Syd- og Vestsjælland. Der er i høj grad tale om yderkommuner, men forskellen i pendling er dog mellem 5 km og 10 km i eksempelvis Lemvig, Tønder, Assens og Kalundborg, der også ligger i yderområder. Det er således ikke alene afstanden til den nærmeste større by, der er afgørende for forskellen i pendlingsafstand mellem mænd og kvinder.

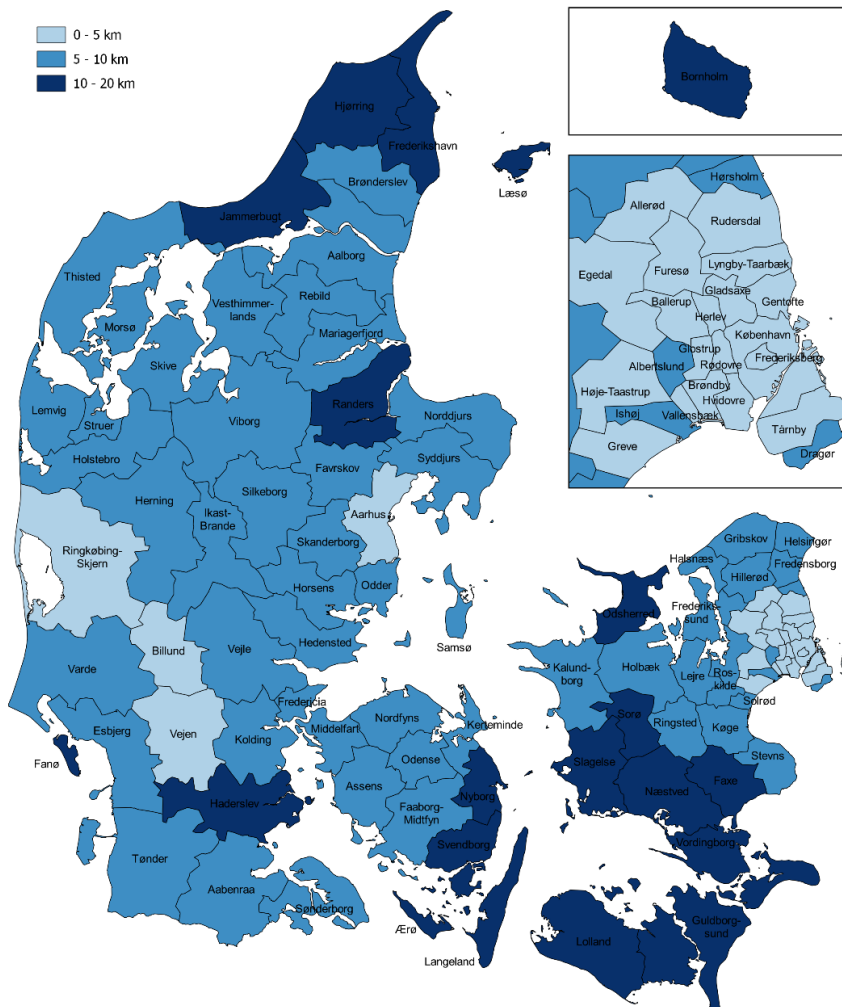
Dato: 14. december 2020

Sags ID: SAG-2020-05071  
Dok. ID: 3011928

E-mail: NIHB@kl.dk  
Direkte: 3370 3235

Weidekampsgade 10  
Postboks 3370  
2300 København S

www.kl.dk  
Side 6 af 24

**Figur 3.3: Forskel på mænd og kvinders gennemsnitsafstand, alle lønmodtagere**


Dato: 14. december 2020

 Sags ID: SAG-2020-05071  
 Dok. ID: 3011928

 E-mail: NIHB@kl.dk  
 Direkte: 3370 3235

 Weidekampsgade 10  
 Postboks 3370  
 2300 København S

 www.kl.dk  
 Side 7 af 24

Kilde: Egne beregninger på baggrund af registerdata fra Danmarks Statistik.

Arbejdstiden synes at spille en væsentlig rolle for pendlingsafstanden, idet deltidsbeskæftigede mænd har 33 pct. kortere gennemsnitlig pendlingsafstand end heltidsbeskæftigede, og deltidsbeskæftigede kvinder i gennemsnit pendler mere end 20 pct. kortere. Heltidsbeskæftigelse er her defineret som mindst 32 timer om ugen, og økonomisk set er tilskyndelsen til at pendle mindre for deltidsbeskæftigede, da deres indkomst alt andet lige er mindre. Da kvinder i højere grad arbejder deltid end mænd, medvirker det til at kvinder i gennemsnit pendler mindre end mænd.

**Tabel 3.1: Arbejdstid og gennemsnitlig pendling for lønmodtagere, 2018**

	Arbejdstid	Antal	Andel	Pendling, gns.
Mænd	Heltid	1.056.500	77,8	27,0
	Deltid	301.500	22,2	18,2
Kvinder	Heltid	841.200	65,3	19,2
	Deltid	446.600	34,7	15,1

Note: Heltid er defineret som mindst 32 timer pr. uge. Kun lønmodtagere med beregnet pendlingsafstand indgår i beregningerne.

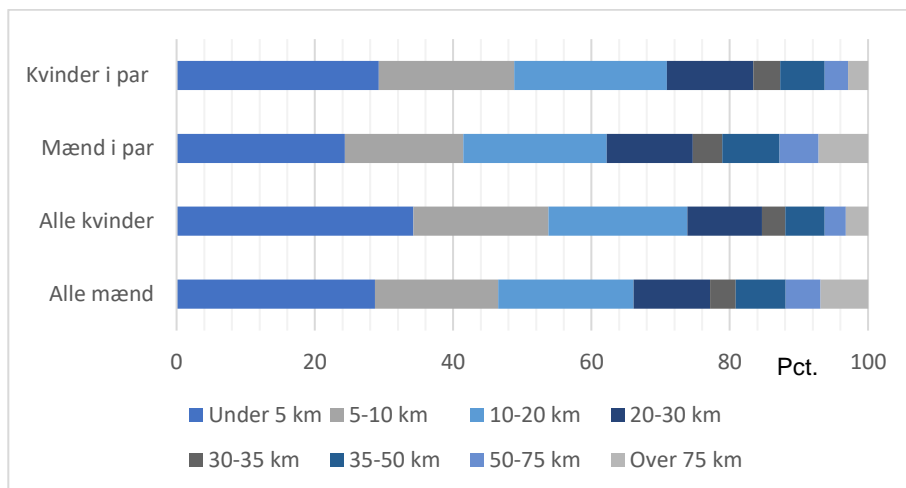
Kilde: Egne beregninger på baggrund af registerdata fra Danmarks Statistik.

### 3.1 Pendling for personer i par

Omfanget af pendling afhænger af placeringen af bopæl i forhold til arbejdssted, og for enlige er det en afvejning mellem ønskerne til bopæl, arbejde og afstanden mellem de to steder, men for personer i par er denne afvejning langt mere kompliceret. Det gælder især for par med børn, hvor der hjemme-arbejdet, hente- og bringetider også skal passes. Analysens anden del fokuserer derfor på personer i par, hvor en række hensyn skal tilgodeses.

Mønstret for pendlingsafstande er dog omtrent det samme for mænd og kvinder i par, som det er for mænd og kvinder generelt, jf. figur 3.4. Andelen med en pendlingsafstand under 5 km er dog mindre for både mænd og kvinder, mens 2 pct.-point flere kvinder i par har 20-30 km fra bopæl til arbejdssted sammenlignet med alle kvinder. For mænd er der en større andel i alle grupperne med over 10 km mellem bopæl og arbejdssted, mens der for kvinder i par er en lidt mindre andel, som pendler mere end 50 km, og en større andel, som pendler fra 10 km til 50 km.

**Figur 3.4: Afstand til arbejdsplads for mænd og kvinder total og i par, pct. 2018**



Note: I grupperne 'Kvinder i par' og 'Mænd i par' indgår også par af samme køn.  
 Kilde: Egne beregninger på baggrund af registerdata fra Danmarks Statistik.

Mænd i par i Danmark pendler i gennemsnit mellem 12,8 og 44,2 km, hvor mændene i Frederiksberg kommune med 12,8 km har kortest afstand til arbejdsstedet, og hvor mændene i Vordingborg kommune har længst med 44,2 km, jf. figur 3.5.1.

I kommunerne i og omkring hovedstaden pendler mænd i par relativt kort, mens de pendler længst i områder som Syd- og Vestsjælland samt kommunerne Jammerbugt, Syddjurs, Fanø, Svendborg, Langeland og Guldborgsund. Det kunne se ud som om, at det er mænd i par med langt til en storby, som i gennemsnit har den største afstand. Mændene i Syddjurs pendler bl.a. til Aarhus, mens dem i Jammerbugt kommune kører til Aalborg, og endelig kører nogle mænd fra Langeland og Svendborg kommune til Odense på job.

Dato: 14. december 2020

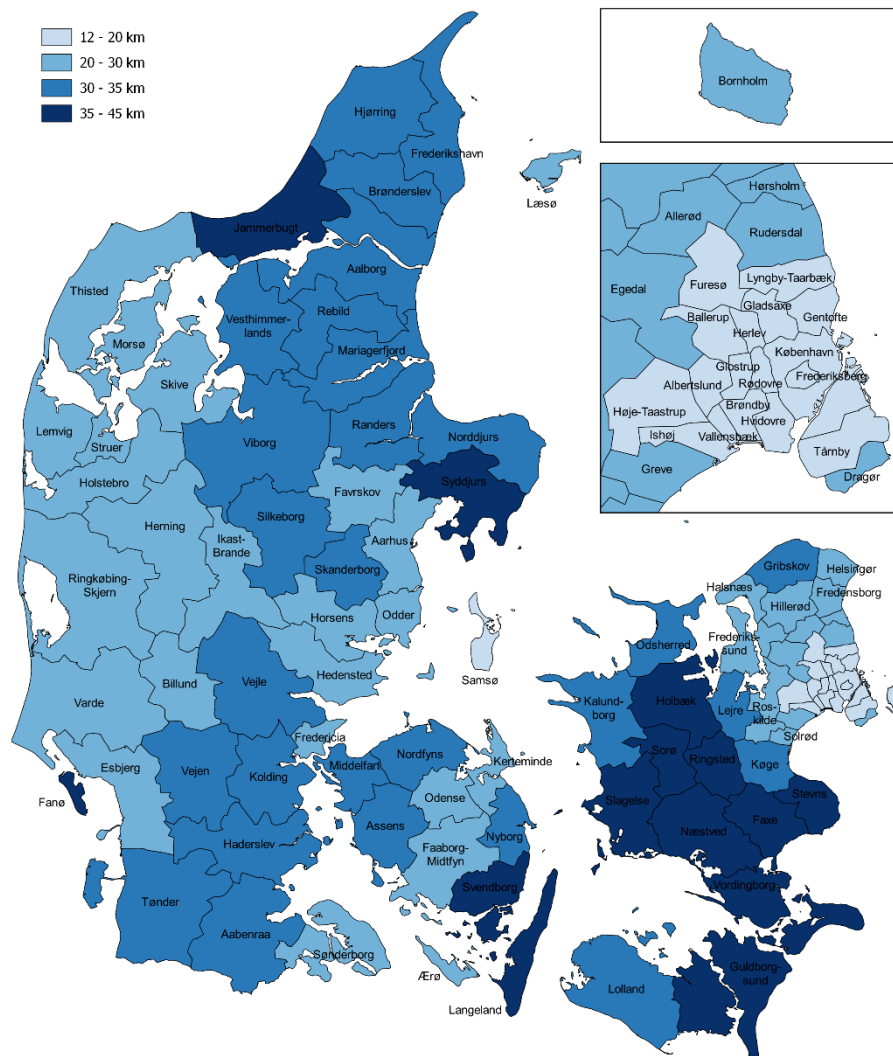
Sags ID: SAG-2020-05071  
 Dok. ID: 3011928

E-mail: NIHB@kl.dk  
 Direkte: 3370 3235

Weidekampsgade 10  
 Postboks 3370  
 2300 København S

www.kl.dk  
 Side 8 af 24



**Figur 3.5.1: Gennemsnitlig afstand til arbejde for mænd i par, 2018**


Dato: 14. december 2020

Sags ID: SAG-2020-05071

Dok. ID: 3011928

E-mail: NIHB@kl.dk

Direkte: 3370 3235

Weidekampsgade 10

Postboks 3370

2300 København S

www.kl.dk

Side 9 af 24

Kilde: Egne beregninger på baggrund af registerdata fra Danmarks Statistik.

Det er mændene i Sydsjælland, Holbæk og Guldborgsund kommuner, der pendler forholdsvis langt, og kommunerne ligger i en bue langt væk fra København.

Mændene i par i kommunerne langs den jyske vestkyst fra Esbjerg til Thisted pendler mellem 20 og 30 km til arbejde, ligesom mænd i de fleste kommuner i Nordsjælland, mens mændene i mange kommuner i Nord- og Sønderjylland pendler længere.

Kvinder i par pendler i gennemsnit længst i Ringsted med 27,4 km, hvilket ville ligge i det næstkorteste afstandsinterval for mænd i par. Den korteste pendlingsafstand for kvinder i par findes i Herlev kommune med 9,5 km.

Kvinder i par pendler kortest til arbejde fra kommuner i hovedstadsområdet samt ø-kommunerne Læsø, Samsø og Ærø. Her har kvinder i par i gennemsnit 9-12 km til deres arbejdsplads. Der er ingen kommune, hvor mænd i par

har under 12 km til arbejde, om end hovedstaden og Samsø også er de kommuner, hvor mænd i par pendler relativt kortest.

Der er mange kommuner, som går igen ved at være kommuner, hvor både mænd og kvinder i par pendler relativt langt. Det er især de Sydvestsjællandske kommuner samt Jammerbugt og Syddjurs.

Der er dog også kommuner, hvor mænd og kvinder i pars relative gennemsnitlige afstand er forskellige. I Svendborg pendler mænd 35,9 km, hvilket placerer kommunen i den længste kategori, mens kvinder i par her pendler 19,6 km, svarende lige netop til den næst korteste kategori.

Dato: 14. december 2020

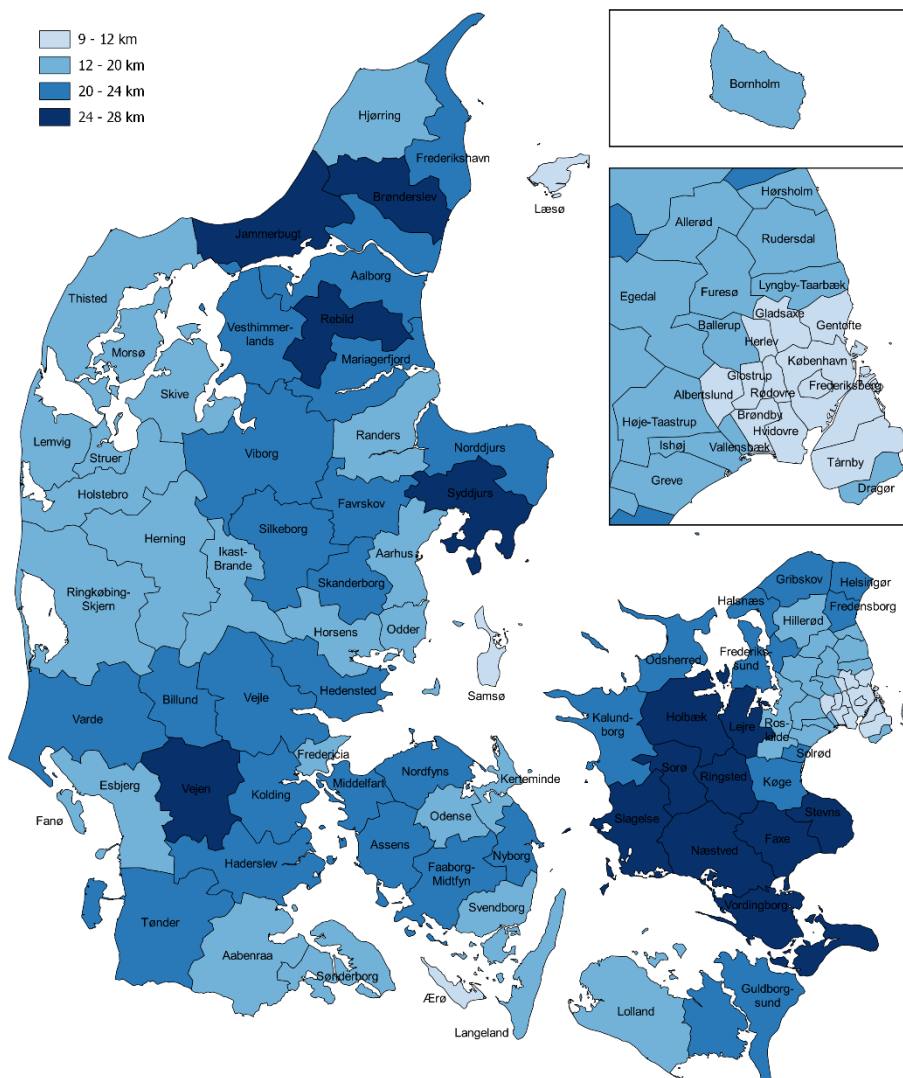
Sags ID: SAG-2020-05071  
Dok. ID: 3011928

E-mail: NIHB@kl.dk  
Direkte: 3370 3235

Weidekampsgade 10  
Postboks 3370  
2300 København S

www.kl.dk  
Side 10 af 24

**Figur 3.5.2: Gennemsnitlig afstand til arbejde for kvinder i par, 2018**



Kilde: Egne beregninger på baggrund af registerdata fra Danmarks Statistik.

### 3.2 Mænd i par pendler længere end kvinder i par

En sammenligning af de gennemsnitlige pendlingsafstande for mænd og kvinder viser, at i 37 kommuner har mænd mere end 10 km længere end deres egen partner, jf. figur 3.6.<sup>3</sup> Det er altså tilfældet i endnu højere grad ved mænd i par og relativt til egen partner, at de pendler mere end 10 km længere, end hvis sammenligningen af mænd og kvinders afstande skete uden at skelne til samlivsform.

Dato: 14. december 2020

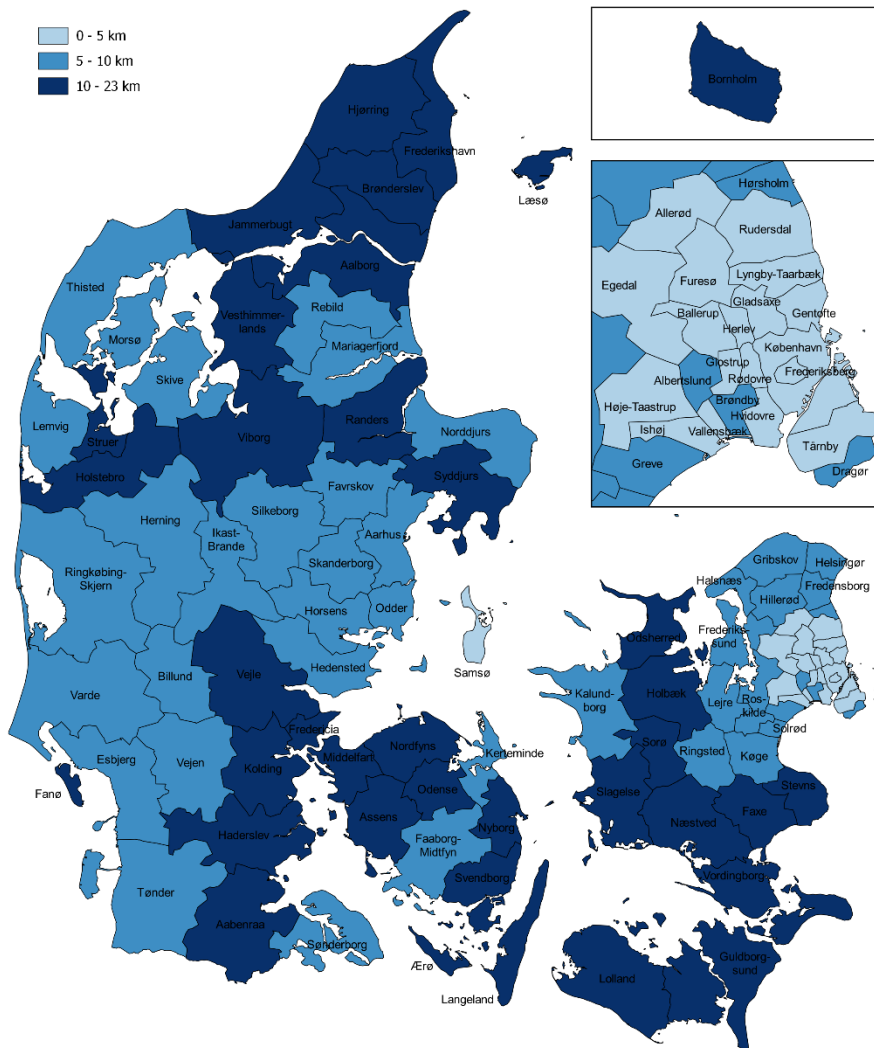
Sags ID: SAG-2020-05071  
Dok. ID: 3011928

E-mail: NIHB@kl.dk  
Direkte: 3370 3235

Weidekampsgade 10  
Postboks 3370  
2300 København S

www.kl.dk  
Side 11 af 24

**Figur 3.6: Mænds "ekstra" km relativt til egen partner**



Note: Den gennemsnitlige pendlingsafstand for personer i par af samme køn vil være 0 km, hvorfor forskellen mellem partnere alene vil være mellem mænd og kvinder.  
Kilde: Egne beregninger på baggrund af registerdata fra Danmarks Statistik.

Der er ingen kommune, hvor mænd i gennemsnit har kortere til arbejde end deres partner. Forskellen mellem mænd og deres partner er under 5 km i næsten alle kommuner i en omkreds af 20-25 km af København, hvor mænd i par typisk har op til 20 km i gennemsnitlig pendlingsafstand. Eneste anden kommune med så begrænset forskel i pendling mellem partnere er Samsø kommune.

<sup>3</sup> To mænd i et parforhold vil have en gennemsnitlig forskel på 0 km, og de vil derfor reducere forskellen mellem mænd og kvinder. Det samme gælder for to kvinder.

Dato: 14. december 2020

 Sags ID: SAG-2020-05071  
 Dok. ID: 3011928

 E-mail: NIHB@kl.dk  
 Direkte: 3370 3235

 Weidekampsgade 10  
 Postboks 3370  
 2300 København S

 www.kl.dk  
 Side 12 af 24

Derimod er der mere end 10 km mellem mænd og kvinder i Vendsyssel, nogle kommuner i den nordlige del af Midtjylland, den østlige del af Syd- og Sønderjylland, Fyn og Sydsjælland samt Lolland og Falster. I nogle kommuner er der et generelt billede af, at forskellene i pendling er større i yderkommuner og mindre i Hovedstadsområdet, men Randers kommune, kommunerne i Trekantområdet og Odense kommune er ikke yderkommuner. Til gengæld er forskellene mellem mænd og kvinder i par i pendling mellem 5 og 10 km i Løngbæk og Tønder, hvor der er langt til de nærmeste større byer.

Forskellen i pendling mellem mænd og kvinder er således mindre for de grupper, som ikke indgår i par, hvilket er enlige og hjemmeboende børn.

Heltidsbeskæftigede pendler også længere i parforhold end deltidsbeskæftigede, og det gælder både mænd og kvinder, jf. tabel 3.2. Mænd og kvinder i par pendler omtrent lige så langt som mænd og kvinder totalt, så længe de er heltidsbeskæftigede, men mænd i par og deltidsbeskæftigelse pendler 3,5 km længere end enlige mænd i deltidsbeskæftigelse, og kvinder i par og deltidsbeskæftigelse pendler 1 km længere end enlige i deltidsbeskæftigelse.

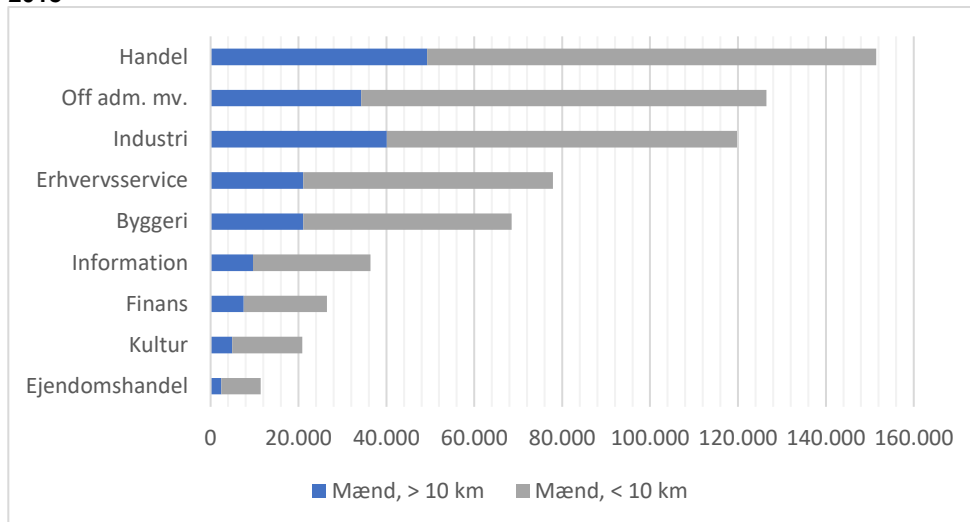
Heltidsbeskæftigelse er mere udbredt blandt mænd i par, hvor 89 pct. af mændene arbejder mere end 32 timer om ugen, mens andelen blandt kvinder i par er på 75 pct. Denne forskel i beskæftigelsesomfang er formodentlig medvirkende til forskellen i pendlingsafstand.

**Tabel 3.2: Pendlingsafstand for lønmodtagere på fuld tid eller deltid, 2018**

		Gennemsnitsafstand, km		
		Alle	I par	Enlige
Heltidsbeskæftigede	Mænd	27,0	27,3	25,9
	Kvinder	19,2	19,3	18,9
Deltidsbeskæftigede	Mænd	18,2	21,8	18,3
	Kvinder	15,1	16,4	15,4

Kilde: Egne beregninger på baggrund af registerdata fra Danmarks Statistik.

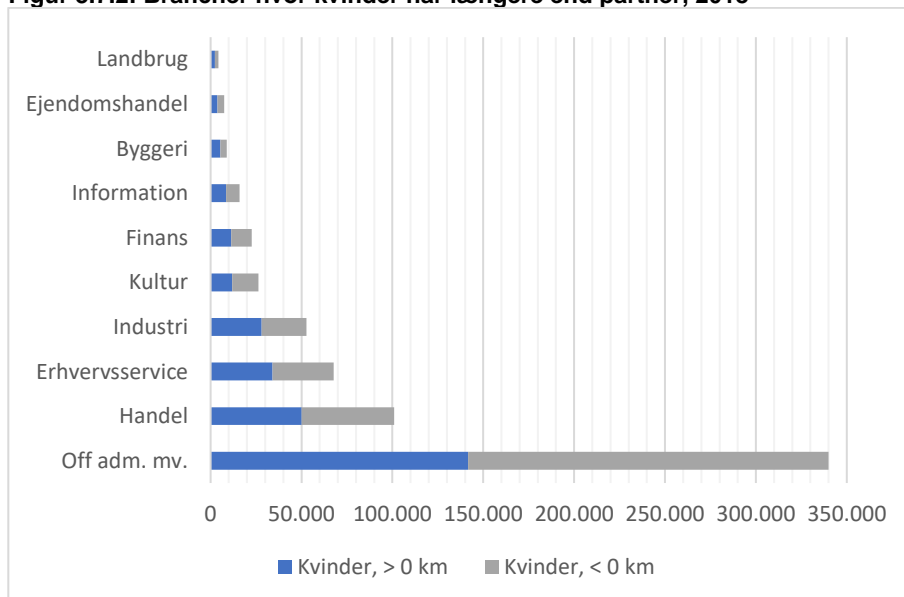
Mændene med mere end 10 km ekstra til arbejde end deres partner er fortrinsvis beskæftiget i handel og transport, industrien og offentlig administration, jf. figur 3.7.1. Det er også de tre brancher, hvor flest mænd i par er beskæftiget, men der er relativt mange med mere end 10 km længere pendling inden for industri og handel og transport. Derimod er der relativt få mænd inden for offentlig administration, undervisning eller sundhed, der pendler mere end 10 km længere end partneren.

**Figur 3.7.1: Brancher hvor mænd har mere end 10 km længere end partner, 2018**


Note: Mænd bliver delt i to grupper: dem der har mere end 10 km længere end egen partner og dem, som har kortere eller op til 10 km længere end egen partner.

Kilde: Egne beregninger på baggrund af registerdata fra Danmarks Statistik.

Kvinder pendler dog langt fra alle kortere end deres partner, idet 46 pct. af kvinderne pendler længere end deres partner. Forskellen er derimod hvor meget længere, at de pendler end deres partner. Kvinder, der pendler længere end deres partner, er ofte i offentlig administration, undervisning eller arbejder med sundhed, men her arbejder også mere end 50 pct. af kvinderne i par. Andelen af kvinder, som pendler længere end deres partner, er forholdsvis høj for kvinder i industri og handel og transport.

**Figur 3.7.2: Brancher hvor kvinder har længere end partner, 2018**


Note: Kvinder bliver delt i to grupper; dem der har længere end deres partner og dem der har kortere.

Kilde: Egne beregninger på baggrund af registerdata fra Danmarks Statistik.

Dato: 14. december 2020

Sags ID: SAG-2020-05071  
Dok. ID: 3011928

E-mail: NIHB@kl.dk  
Direkte: 3370 3235

Weidekampsgade 10  
Postboks 3370  
2300 København S

www.kl.dk  
Side 13 af 24

Opdeles populationen efter uddannelse, pendler over halvdelen af både mænd og kvinder med en lang eller en kort videregående uddannelse længere end deres partner, jf. figur 3.8. Derimod er det kun 42-44 pct. af kvinderne med en erhvervsfaglig, mellemlang videregående eller grundskole som højeste uddannelse, som pendler længere end deres partner.

Dato: 14. december 2020

Sags ID: SAG-2020-05071

Dok. ID: 3011928

E-mail: NIHB@kl.dk

Direkte: 3370 3235

**Figur 3.8: Andel af mænd/kvinder i par opdelt efter uddannelse, som pendler længere end deres egen partner**

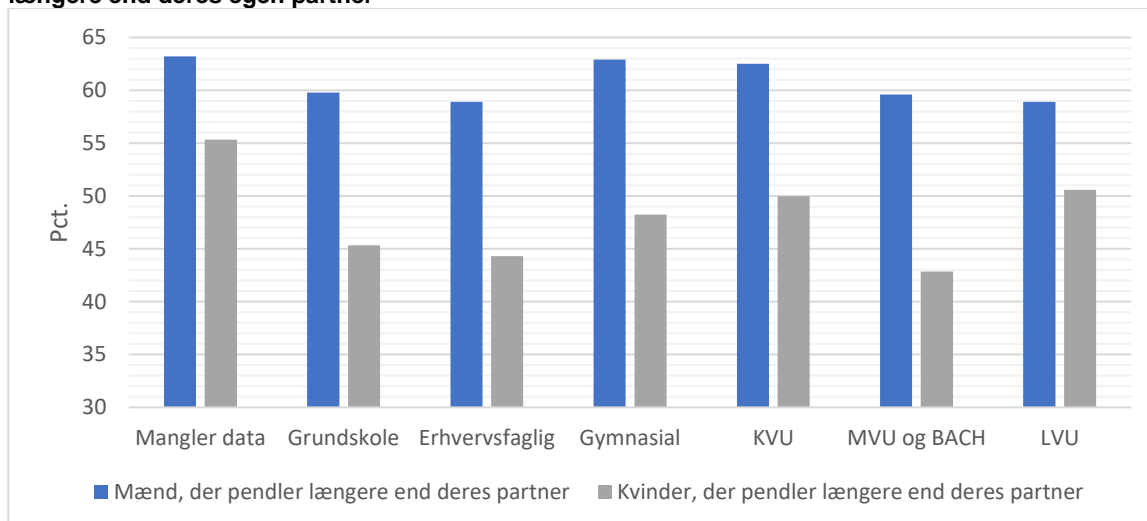
Weidekampsgade 10

Postboks 3370

00 København S

www.kl.dk

side 14 af 24



Note: Grundskole er inkl. erhvervsfaglige grundforløb og uoplyst uddannelse. Erhvervsfaglig betyder, at personerne har en erhvervsfaglig uddannelse.

Kilde: Egne beregninger på baggrund af registerdata fra Danmarks Statistik.

Knap 63 pct. af mændene med en kort videregående uddannelse i par pendler længere end deres partner, og mere end 35 pct. af mændene pendler mere end 10 km længere end deres partner. Der er større andele af mænd end kvinder i par, der pendler over 10 km længere end deres partner for alle typer af uddannelser. Selvom andelen er under 50 pct., så er det for mænd med KVU eller en erhvervsfaglig uddannelse mere end halvdelen af dem, som pendler længere end deres partner, jf. bilag B1.2.

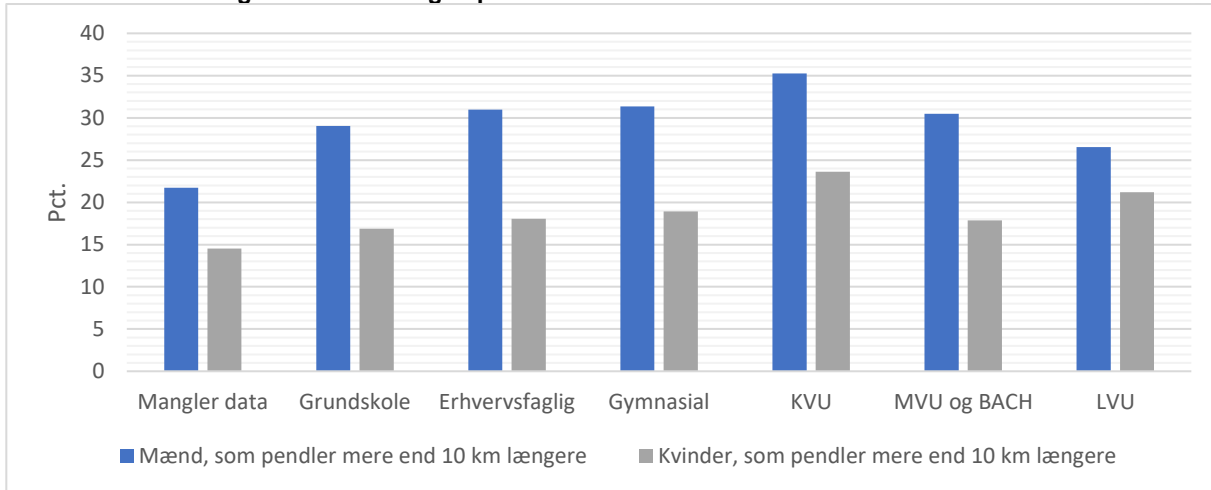
De korte videregående uddannelser er også den uddannelsestype, hvor kvinderne i højest grad pendler mere end 10 km længere end deres partner, for kvinder er det dog blot 23,6 pct., altså en mindre andel end for mændene.

For flere andre uddannelsestyper er der stor forskel på andele mænd og kvinder, som pendler over 10 km længere end deres partner, jf. figur 3.9. Den største forskel findes for de erhvervsfaglige uddannelser, hvor 18 pct. af kvinder i par og 31 pct. af mænd pendler mere end 10 km længere end deres partner.

For mænd og kvinder i par med en lang videregående uddannelse er der ikke lige så stor forskel på, hvor mange der pendler over 10 km længere end deres partner. Det gælder stadig for en større del af mændene, 26,5 pct., mens 21,2 pct. af kvinderne findes i denne gruppe.

**Figur 3.9: Andel af mænd/kvinder i par opdelt efter uddannelse, som pendler mere end 10 km længere end deres egen partner**

Dato: 14. december 2020



SAG-2020-05071  
3011928  
NIHB@kl.dk  
3370 3235  
Opstgade 10  
2300 København S  
Tlf. 3370 3235

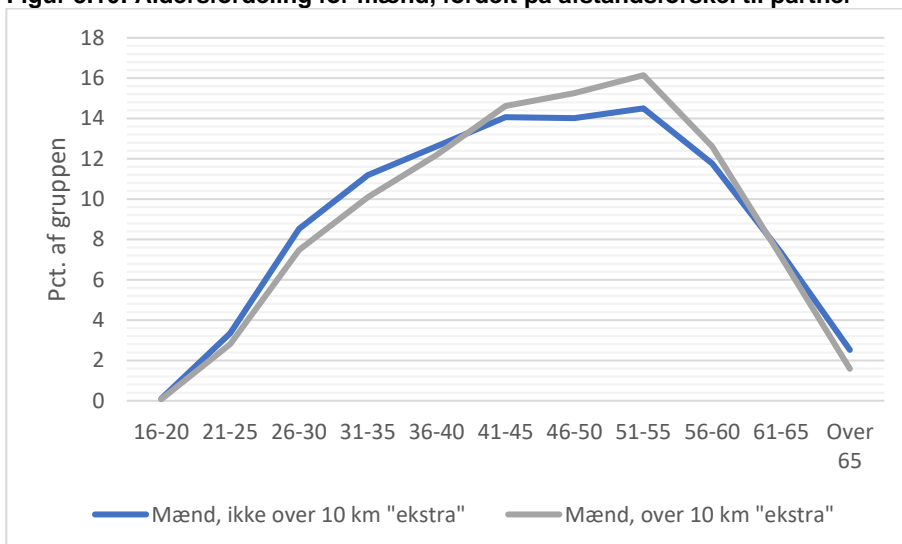
Note: Grundskole er inkl. erhvervsfaglige grundforløb og uoplyst uddannelse. Erhvervsfaglig betyder, at personerne har en erhvervsfaglig uddannelse.

Kilde: Egne beregninger på baggrund af registerdata fra Danmarks Statistik.

Det er i overvejende grad mænd i 40-erne og 50-erne, som pendler mere end 10 km end deres partner, og det skyldes også, at der er mange mænd i par i de aldersgrupper, jf. figur 3.10.

Derudover er der lidt flere mænd i 40-erne og 50-erne med over 10 km længere til arbejde end deres partner, mens der er lidt flere mænd i de andre aldersgrupper, relativt til mænd i par, som ikke har 10 km længere end deres partner.

**Figur 3.10: Aldersfordeling for mænd, fordelt på afstandsforskel til partner**



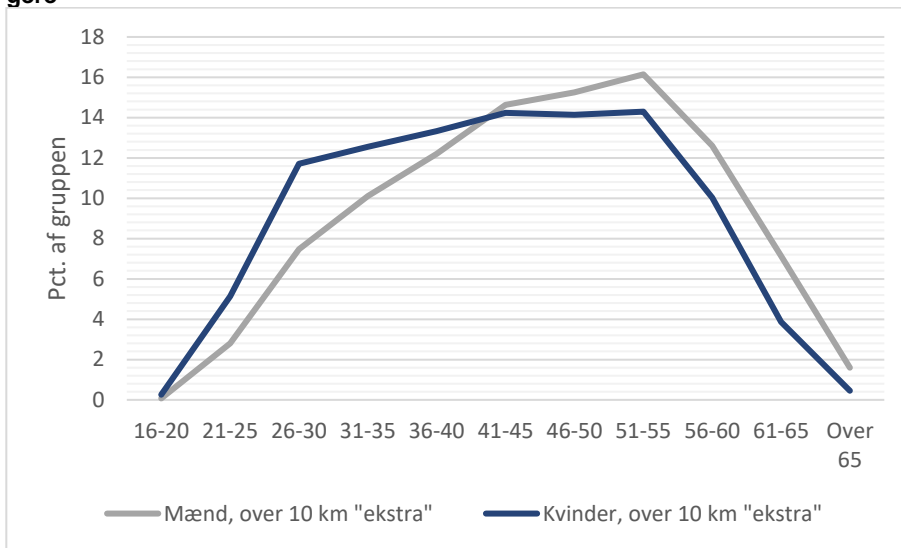
Kilde: Egne beregninger på baggrund af registerdata fra Danmarks Statistik.

Ved sammenligning af de mænd og kvinder, som har mere end 10 km længere til arbejde end deres partner, ses det, at de ikke er de samme aldersgrupper af personer, som af den ene eller anden grund falder i denne gruppe. De mænd, som pendler meget længere end deres partner, fordeler

sig i højere grad i aldersgrupperne 40 år og opefter, mens der for kvinderne i højere grad er tale om personer under 40 år.

Det er dog værd at notere sig, at der er en meget større andel af mænd end kvinder i par, som pendler over 10 km længere end deres partner (jf. f.eks. bilag B1.3), og at aldersfordelingen for kvinder, som pendler mere end 10 km længere end deres partner, er mere eller mindre identisk med kvinder i par, som ikke pendler mere end 10 km længere end deres partner (jf. bilag B1.4).

**Figur 3.11: Aldersfordeling for kvinder og mænd der har mere end 10 km længere**



Kilde: Egne beregninger på baggrund af registerdata fra Danmarks Statistik.

Som det tidligere er bemærket, er der en del kvinder i par, som pendler længere end deres partner, når de skal på arbejde. Denne andel er tydeligt over 40 pct. uanset lønniveauet for kvinden.

Der er større andele af kvinder i par, som pendler længere end deres partner, for de højeste lønindkomster, jf. figur 3.12. For kvinder i par, som tjener mellem 600.000 og 1 mio. kr., er der således 52,8 pct., som har længere til arbejde end deres partner, og dette gælder for hele 54,6 pct. af dem, som har en indkomst på over 1 mio. kr.

For kvinder i par, som har en indkomst mellem 350.000 og 400.000 kr., er det kun 43,8 pct., som har længere til arbejde end deres partner. Dette er den laveste andel, som findes blandt disse indkomstinddelinger.

Dato: 14. december 2020

Sags ID: SAG-2020-05071  
Dok. ID: 3011928

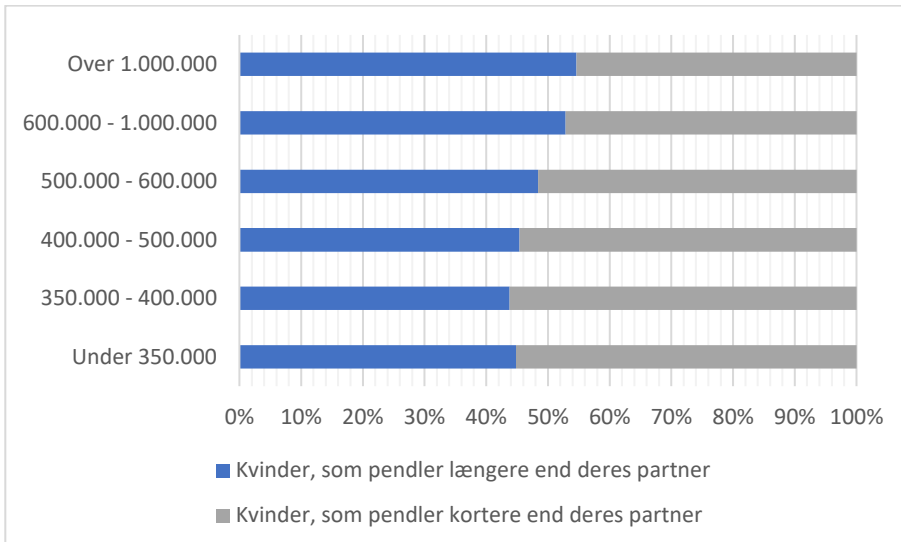
E-mail: NIHB@kl.dk  
Direkte: 3370 3235

Weidekampsgade 10  
Postboks 3370  
2300 København S

www.kl.dk  
Side 16 af 24



**Figur 3.12: Kvinder i par, som pendler længere og kortere end deres partner, fordelt på lønintervaller**



Kilde: Egne beregninger på baggrund af registerdata fra Danmarks Statistik.

Billedet er kvalitativt det samme for mænd i par, idet der er større andele mænd med de højere indkomster, som har længere til arbejde end deres partner. Det tyder altså på, at løn kan være en medvirkende faktor til, at personer i par vælger at tage et arbejde længere væk (bemærk, at der her er tale om afstand relativt til partnerens pendlingsafstand).

Den væsentlige forskel mellem figur 3.12 og figur 3.13 er, at mænd i par konstant har større andele end kvinder, der pendler længere end deres partner. Den laveste andel for mænd findes for i indkomstintervallet 350.000-400.000, hvor 56,2 pct. har længere til arbejde end deres partner. Denne andel er 12,4 pct.point højere for mænd i par end for kvinder i par.

I bilag B1.5 og B1.6 fremkommer de samme resultater, at de samme pointer for mænd og kvinder også gælder, når fokus er på, hvor mange der pendler mere end 10 km længere end deres partner. Her findes de største andele også ved indkomsterne 600.000 og opefter, hvor 21-22 pct. af kvinderne og 33-34 pct. af mændene har mere end 10 km længere end deres partner til arbejde.

Dato: 14. december 2020

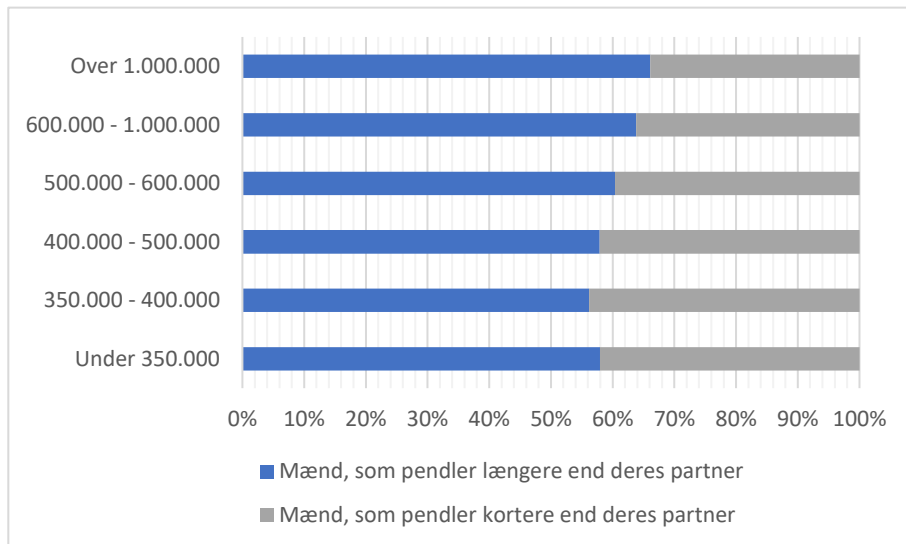
Sags ID: SAG-2020-05071  
Dok. ID: 3011928

E-mail: NIHB@kl.dk  
Direkte: 3370 3235

Weidekampsgade 10  
Postboks 3370  
2300 København S

www.kl.dk  
Side 17 af 24

**Figur 3.13: Mænd i par, som pendler længere og kortere end deres partner, fordelt på lønintervaller, 2018**



Kilde: Egne beregninger på baggrund af registerdata fra Danmarks Statistik.

Ved sammenligning af andelen af mænd hhv. kvinder i specifikke lønintervaller, som pendler længere end deres partner, er det værd at bemærke, at de to grupper fordeler sig meget forskelligt i lønintervallerne.

Det er for mænd og kvinder i par generelt, er der 60 pct. af mænd og 46 pct. af kvinder, som pendler længere end deres partner (jf. bilag B1.3). I figur 3.14 fremgår det, at både dette samt andelen fra forskellige indkomstintervaller kan være tilfældet, fordi kønnene fordeler sig forskelligt mellem lønindkomsterne, hvilket vi ved er af betydning fra ovenstående figurer. For kvinder gælder det eksempelvis, at 80 pct. har en indkomst på eller under 500.000 kr., mens det samme kun er tilfældet for 59 pct. af mænd i par.

Der findes flere kvinder i par i de to laveste indkomst-intervaller, mens der i alle de øvrige grupper er flere mænd. Særligt for indkomster på mindst 600.000 kr. i 2018, er der færre kvinder relativt til mænd, ligesom der i intervallet "under 350.000" er mange flere kvinder end mænd.

Dato: 14. december 2020

Sags ID: SAG-2020-05071

Dok. ID: 3011928

E-mail: NIHB@kl.dk

Direkte: 3370 3235

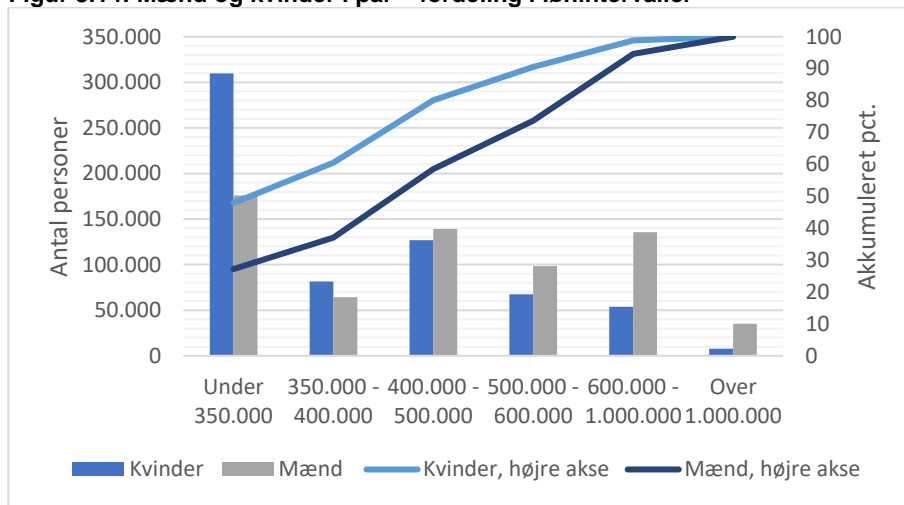
Weidekampsgade 10

Postboks 3370

2300 København S

www.kl.dk

Side 18 af 24

**Figur 3.14: Mænd og kvinder i par – fordeling i lønintervaller**


Note: Bemærk, at alle lønintervaller ikke er lige store.  
 Kilde: Egne beregninger på baggrund af registerdata fra Danmarks Statistik.

Dato: 14. december 2020  
 Sags ID: SAG-2020-05071  
 Dok. ID: 3011928  
 E-mail: NIHB@kl.dk  
 Direkte: 3370 3235  
 Weidekampsgade 10  
 Postboks 3370  
 2300 København S  
 www.kl.dk  
 Side 19 af 24

## Bilag 1 – Ekstra tal og figurer på landsplan

**Figur B1.1: Antal personer i heltids- og deltidsbeskæftigelse**

		Total	I par	Enlige
		<i>Antal personer</i>		
Heltidsbeskæftigede	Mænd	1.056.539	578.925	293.805
	Kvinder	841.214	483.761	236.081
Deltidsbeskæftigede	Mænd	301.530	69.568	116.979
	Kvinder	446.570	162.978	144.794
		<i>Gennemsnitsafstand, km</i>		
Heltidsbeskæftigede	Mænd	27,0	27,3	25,9
	Kvinder	19,2	19,3	18,9
Deltidsbeskæftigede	Mænd	18,2	21,8	18,3
	Kvinder	15,1	16,4	15,4

Kilde: Egne beregninger på baggrund af registerdata fra Danmarks Statistik.

**Figur B1.2: Mænd og kvinder i par, fordelt på uddannelse**

Dato: 14. december 2020

	Mangler data	Erhvervsfaglig	Grundskole	Gymnasial	KVU	LVU	MVU og BACH
<i>Antal personer</i>							
Mænd							
Total i par	41.920	257.006	128.593	18.139	41.907	87.567	73.339
Kortere end partner	15.422	105.589	51.736	6.729	15.711	35.975	29.638
Længere end partner	26.498	151.417	76.857	11.410	26.196	51.592	43.701
Mere end 10 km længere	9.110	79.610	37.326	5.686	14.771	23.234	22.353
Kvinder							
Total i par	36.805	205.543	120.357	17.500	24.462	88.096	153.935
Kortere end partner	16.443	114.458	65.783	9.057	12.240	43.541	87.973
Længere end partner	20.362	91.085	54.574	8.443	12.222	44.555	65.962
Mere end 10 km længere	5.351	37.066	20.316	3.311	5.776	18.663	27.496

Sags ID: SAG-2020-05071

Dok. ID: 3011928

E-mail: NIHB@kl.dk

Direkte: 3370 3235

Weidekampsgade 10

Postboks 3370

2300 København S

[www.kl.dk](http://www.kl.dk)

Side 20 af 24

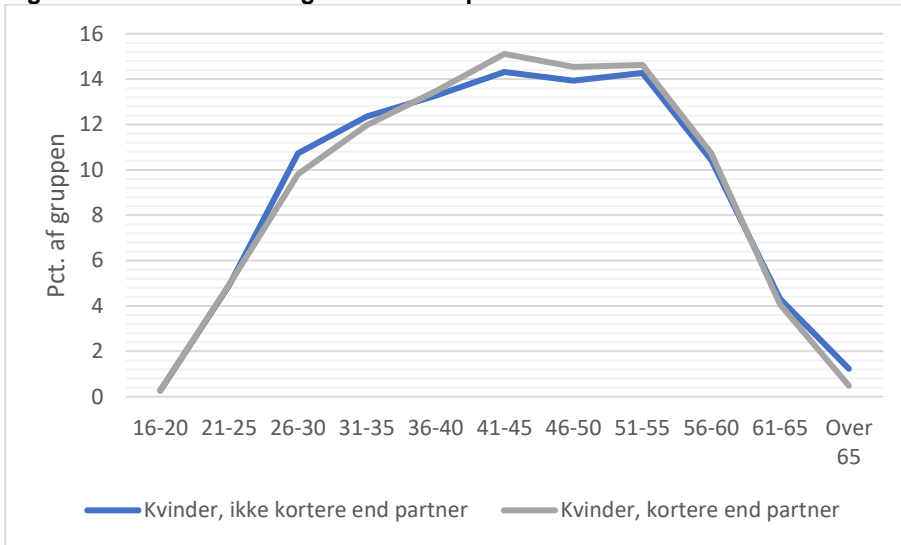
Kilde: Egne beregninger på baggrund af registerdata fra Danmarks Statistik.

**Figur B1.3: Totaler for mænd og kvinder i par**

<b>Antal personer</b>	
<i>Mænd</i>	
Total i par	648.471
Kortere end partner	260.800
Længere end partner	387.671
Mere end 10 km længere	192.090
<i>Kvinder</i>	
Total i par	646.698
Kortere end partner	349.495
Længere end partner	297.203
Mere end 10 km længere	117.979

Kilde: Egne beregninger på baggrund af registerdata fra Danmarks Statistik.

**Figur B1.4: Aldersfordeling for kvinder i par**



Kilde: Egne beregninger på baggrund af registerdata fra Danmarks Statistik.

Dato: 14. december 2020

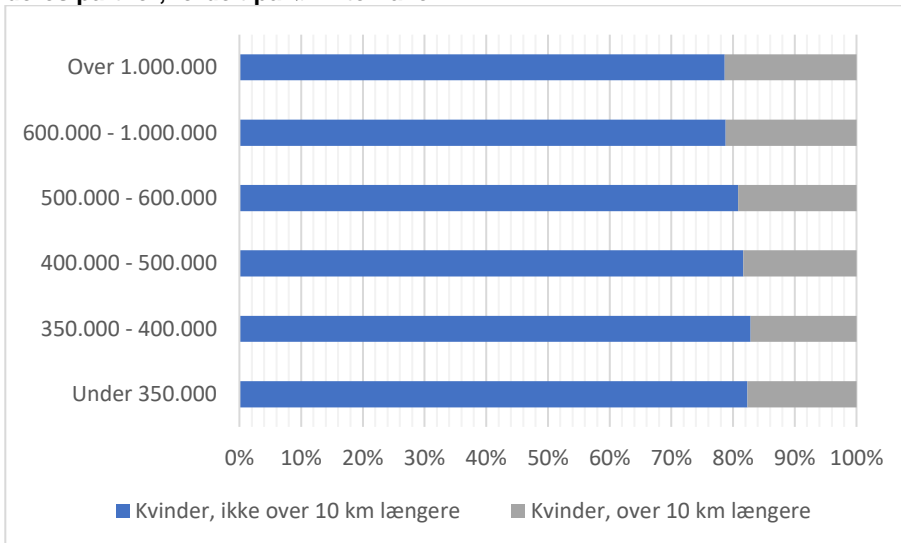
Sags ID: SAG-2020-05071  
Dok. ID: 3011928

E-mail: NIHB@kl.dk  
Direkte: 3370 3235

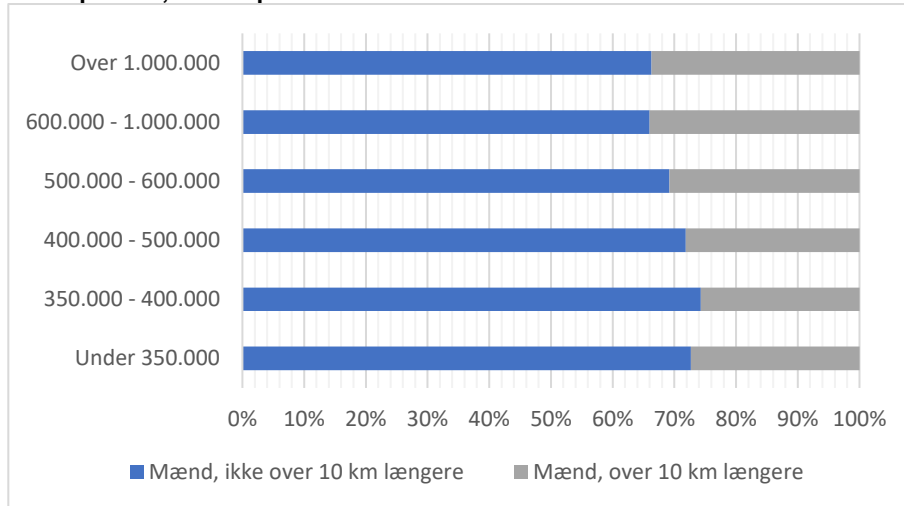
Weidekampsgade 10  
Postboks 3370  
2300 København S

www.kl.dk  
Side 21 af 24

**Bilag B1.5: Kvinder i par, som pendler mere og mindre end 10 km længere end deres partner, fordelt på lønintervaller**



Kilde: Egne beregninger på baggrund af registerdata fra Danmarks Statistik.

**Bilag B1.6: Mænd i par, som pendler mere og mindre end 10 km længere end deres partner, fordelt på lønintervaller**


Kilde: Egne beregninger på baggrund af registerdata fra Danmarks Statistik.

Dato: 14. december 2020

Sags ID: SAG-2020-05071  
Dok. ID: 3011928

E-mail: NIHB@kl.dk  
Direkte: 3370 3235

Weidekampsgade 10  
Postboks 3370  
2300 København S

www.kl.dk  
Side 22 af 24

**Bilag 2 – Kommunefordelte tal**

**Figur B2.1: Gennemsnitsafstande for kommunefordelte grupper, som er brugt i analysen**

Bopælskommune	Gennemsnitsafstand, km					
	Total	Mænd	Kvinder	Mænd i par	Kvinder i par	Mænds forskel til egen partner
København	12,4	14,0	10,8	14,0	10,7	3,1
Frederiksberg	11,4	13,0	10,0	12,8	9,8	3,0
Ballerup	13,9	15,7	12,1	16,6	12,4	4,1
Brøndby	13,5	15,7	11,2	16,8	11,3	5,4
Dragør	16,9	19,6	14,1	20,2	14,2	5,6
Gentofte	13,0	14,7	11,3	14,8	11,5	3,0
Gladsaxe	12,3	14,2	10,3	14,4	10,5	3,7
Glostrup	12,8	14,9	10,6	14,5	10,5	3,7
Herlev	11,7	14,0	9,3	14,4	9,5	4,7
Albertslund	13,5	16,0	10,8	17,7	10,7	6,7
Hvidovre	12,4	14,5	10,2	15,4	10,1	4,9
Høje-Taastrup	16,9	18,9	14,8	19,9	15,5	4,3
Lyngby-Taarbæk	14,0	15,7	12,3	16,5	13,1	3,5
Rødovre	11,7	13,3	10,1	13,2	9,7	3,5
Ishøj	15,7	18,3	13,0	18,6	13,4	5,0
Tårnby	12,5	14,9	10,2	14,4	10,2	4,0
Vallensbæk	14,6	15,8	13,4	16,6	13,9	2,6

Furesø	16,8	18,7	14,8	19,5	15,6	4,0
Allerød	19,1	21,1	17,1	22,5	18,2	4,4
Fredensborg	22,2	25,0	19,3	26,3	20,3	5,9
Helsingør	22,5	26,0	19,0	28,8	20,3	8,6
Hillerød	20,4	23,4	17,5	25,4	18,5	6,8
Hørsholm	20,4	23,3	17,7	24,5	19,2	5,5
Rudersdal	17,6	19,3	15,9	20,5	16,8	3,7
Egedal	19,8	22,0	17,6	23,0	18,1	4,9
Frederikssund	24,1	27,5	20,5	29,9	21,3	8,7
Greve	19,4	21,8	17,0	23,3	18,0	5,3
Køge	25,4	28,6	22,0	31,0	23,3	8,0
Halsnæs	24,8	27,8	21,6	29,3	22,6	6,9
Roskilde	21,7	24,5	18,9	26,6	20,0	6,5
Solrød	23,8	26,7	20,8	29,4	21,5	7,8
Gribskov	26,4	30,2	22,4	31,6	23,3	8,6
Odsherred	28,8	34,3	22,8	34,5	22,6	12,1
Holbæk	28,7	33,3	23,8	35,3	24,7	11,1
Faxe	31,7	36,4	26,4	38,5	27,3	11,8
Kalundborg	27,7	32,0	23,0	32,2	23,3	9,2
Ringsted	29,5	32,8	25,7	35,8	27,4	8,9
Slagelse	30,0	36,2	23,3	38,5	24,0	14,9
Stevns	31,1	35,8	26,0	37,3	26,3	11,4
Sorø	31,5	37,2	25,3	39,6	26,0	14,1
Lejre	29,0	32,3	25,5	34,4	27,0	7,6
Lolland	29,1	36,4	21,0	33,7	19,9	14,3
Næstved	30,2	36,4	23,6	39,3	24,4	15,4
Guldborgsund	31,4	40,1	22,2	40,0	21,9	18,4
Vordingborg	35,1	43,0	26,8	44,2	27,2	17,6
Bornholm	24,0	29,6	18,2	28,3	16,6	11,7
Middelfart	26,9	31,6	21,9	34,7	23,6	11,2
Assens	26,4	31,0	21,4	32,3	22,0	10,8
Faaborg-Midtfyn	25,3	29,7	20,5	29,6	21,1	8,6
Kerteminde	23,3	27,0	19,3	28,3	19,3	9,0
Nyborg	26,5	31,4	21,2	33,5	22,0	11,9
Odense	22,1	26,4	17,6	27,3	17,2	10,2
Svendborg	26,2	33,3	18,9	35,9	19,6	16,7
Nordfyns	25,4	29,8	20,4	32,4	20,4	11,8
Langeland	29,3	37,3	20,8	36,4	19,3	17,4
Ærø	22,8	30,6	15,5	25,6	11,1	14,4
Haderslev	27,2	32,3	21,6	34,4	22,4	11,7
Billund	22,4	24,7	19,7	25,9	20,1	6,0

Dato: 14. december 2020

 Sags ID: SAG-2020-05071  
 Dok. ID: 3011928

 E-mail: NIHB@kl.dk  
 Direkte: 3370 3235

 Weidekampsgade 10  
 Postboks 3370  
 2300 København S

 www.kl.dk  
 Side 23 af 24

Sønderborg	20,0	23,5	16,1	24,8	16,3	8,4
Tønder	25,5	29,5	21,0	30,6	22,1	8,7
Esbjerg	21,1	24,4	17,7	26,1	18,1	7,9
Fanø	26,0	35,3	17,3	43,0	19,9	22,9
Varde	24,6	27,5	21,2	29,4	22,1	7,6
Vejen	26,1	28,3	23,4	31,3	25,0	6,8
Aabenraa	24,1	28,5	19,4	30,1	20,0	10,3
Fredericia	23,5	27,9	18,6	28,9	18,6	10,3
Horsens	22,0	25,1	18,4	28,1	19,8	8,2
Kolding	24,3	28,7	19,6	31,9	20,8	11,2
Vejle	25,5	29,8	20,8	33,1	22,3	10,9
Herning	22,1	25,1	18,6	27,5	18,6	9,0
Holstebro	22,1	26,3	17,6	28,4	18,1	10,1
Lemvig	23,5	27,6	18,8	27,6	19,5	8,7
Struer	23,1	27,7	17,7	29,6	19,0	10,9
Syddjurs	29,5	33,8	24,8	35,8	25,4	10,9
Norddjurs	24,9	29,0	20,2	30,2	20,5	9,7
Favrskov	24,4	27,5	20,9	29,3	21,5	7,8
Odder	22,5	25,6	19,0	27,7	19,3	8,1
Randers	23,8	28,7	18,5	31,3	19,8	11,5
Silkeborg	25,2	29,4	20,7	32,0	22,2	9,9
Samsø	16,9	21,4	12,4	14,8	10,6	4,6
Skanderborg	24,4	27,8	20,9	30,5	22,7	7,9
Aarhus	20,9	23,4	18,5	24,7	18,6	6,1
Ikast-Brande	22,7	25,8	19,2	27,6	19,8	7,9
Ringkøbing-Skjern	21,3	23,5	18,8	24,4	19,0	5,5
Hedensted	23,0	25,5	20,1	28,0	20,6	7,4
Morsø	19,8	23,5	15,6	23,1	16,3	6,8
Skive	22,8	26,7	18,3	28,1	18,6	9,7
Thisted	21,8	25,4	17,7	25,2	17,7	7,3
Viborg	23,9	28,3	19,0	30,8	20,2	10,7
Brønderslev	27,5	31,8	22,7	33,6	24,0	10,0
Frederikshavn	25,8	30,8	20,1	32,0	20,3	12,1
Vesthimmerlands	25,2	29,1	20,7	31,0	21,1	10,2
Læsø	17,7	25,6	9,5	25,9	10,2	12,6
Rebild	28,5	32,2	24,3	34,3	25,5	9,1
Mariagerfjord	25,6	28,9	21,9	31,2	22,6	8,8
Jammerbugt	29,1	34,1	23,6	35,3	24,0	11,4
Aalborg	25,1	29,3	20,6	30,8	20,1	10,8
Hjørring	24,9	30,5	18,9	32,7	19,3	13,5

Dato: 14. december 2020

 Sags ID: SAG-2020-05071  
 Dok. ID: 3011928

 E-mail: NIHB@kl.dk  
 Direkte: 3370 3235

 Weidekampsgade 10  
 Postboks 3370  
 2300 København S

 www.kl.dk  
 Side 24 af 24