



Fremskrivning af personalebehovet til hjemmehjælp og plejebolig til ældre

7. december 2023

Af Lasse Vej Toft, lvt@kl.dk

Der vil være behov for 34.000 ekstra ansatte i kommunerne i 2035 for at kunne fastholde serviceniveauet i 2022 ift. hjemmehjælp og plejebolig. En tilbagevenden i 2035 til det højere serviceniveau i 2009 vil kræve 67.000 flere ansatte i forhold til situationen i 2022.

HOVEDKONKLUSIONER

- Det serviceniveau en borger trækker ift. hjemmehjælp og plejebolig på et givent alderstrin er faldet fra 2009 til 2022. Faldet har været kraftigere ift. hjemmehjælp end plejeboliger. For en gennemsnitlig 67-årig udgør faldet fra 2009 til 2022 39 pct. inden for hjemmehjælp og 21 pct. inden for plejebolig - en del af dette fald afspejler dog bedre sundhed blandt de ældre.
- Med sædvanlig korrektion for sund aldring svarer faldet i serviceniveau til, at der i 2022 er 22.000 færre ansatte i forhold til, hvis serviceniveauet fra 2009 var fastholdt. De færre ansatte er fordelt med 17.000 færre inden for hjemmehjælp og 5.000 færre inden for plejebolig.
- For at fastholde serviceniveauet fra 2022 i 2035 vil det kræve 34.000 flere ansatte, heraf 12.000 flere ansatte indenfor hjemmehjælp og 22.000 flere ansatte indenfor plejebolig.
- For i 2035 at opnå et så højt serviceniveau som i 2009 vil det kræve 67.000 flere ansatte end i 2022. Det vil være behov for 36.000 inden for hjemmehjælp og 31.000 inden for plejebolig.

BAGGRUND

Den demografiske udvikling med flere ældre har som naturlig konsekvens, at der bliver behov for flere ansatte til at udføre opgaven med hjemmepleje og plejebolig. Det er opgaver, hvor der allerede er taget et større indhug i den service den gennemsnitlige ældre modtager. Dette notat præsenterer, hvad det vil kræve, dels at fastholde det aktuelle serviceniveau, dels at vende tilbage til serviceniveauet i 2009

SÅDAN HAR VI GJORT

Det er opgjort, hvor meget service (hjemmehjælpstimer, måneder i plejebolig) som den gennemsnitlige ældre på et givent alderstrin modtog i hhv. 2009 og 2022. På den baggrund er der på baggrund af gængse principper lavet fremskrivninger af servicebehovet frem mod 2035 ved hhv. en fastholdelse af niveauet i 2022, hhv. en forøgelse tilbage til serviceniveauet i 2009.

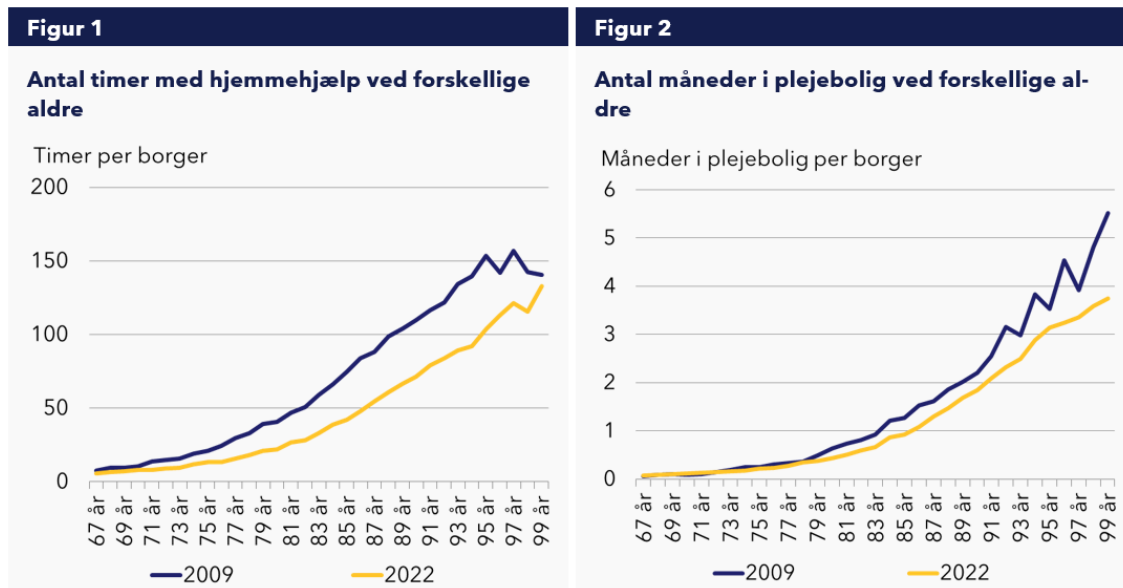
De ældre får mindre hjemmehjælp og plejebolig

Det serviceniveau en borger trækker ift. hjemmehjælp og plejebolig på et givent alderstrin er faldet fra 2009 til 2022. Faldet har været kraftigere ift. hjemmehjælp end plejeboliger.

Antallet af timer med hjemmehjælp per borger er i timer faldet kraftigst blandt de næsten ældste. Blandt de 93-95-årige er gennemsnittet af timer således faldet med minimum 45 timer årligt, mens det blandt de yngre er faldet mindre. Andelen af hjemmehjælpen, som er faldet bort, er størst blandt de 76-86-årige, hvor faldet i gennemsnit er på 44 pct. Blandt de 93-95-årige er faldet til sammenligning alene på 33 pct. Denne udvikling afspejler, at faldet i hjemmehjælpen især har vedrørt praktisk hjælp (fx rengøring) og i mindre omfang personlig pleje.

Antallet af måneder i plejebolig er faldet mere des ældre borgeren er. I procent er faldet højst blandt de 80-86-årige, hvor det i gennemsnit er på 29 pct.

Hen over et livsforløb svarer udviklingen i hjemmehjælp til, at den gennemsnitlige 67-årige hhv. mand/kvinde (defineret pba. den aktuelle middellevetid) ville have kunnet forvente 670 timers hjemmehjælp hen over livet ved et serviceniveau som i 2009 mod 410 timer ved serviceniveau som i 2022 - et fald på 39 pct. For plejebolig ville serviceniveauet i 2009 i gennemsnit give 11 måneder i plejebolig for den gennemsnitlige 67-årige mod 9 måneder ved serviceniveau som i 2022 - et fald på 21 pct.

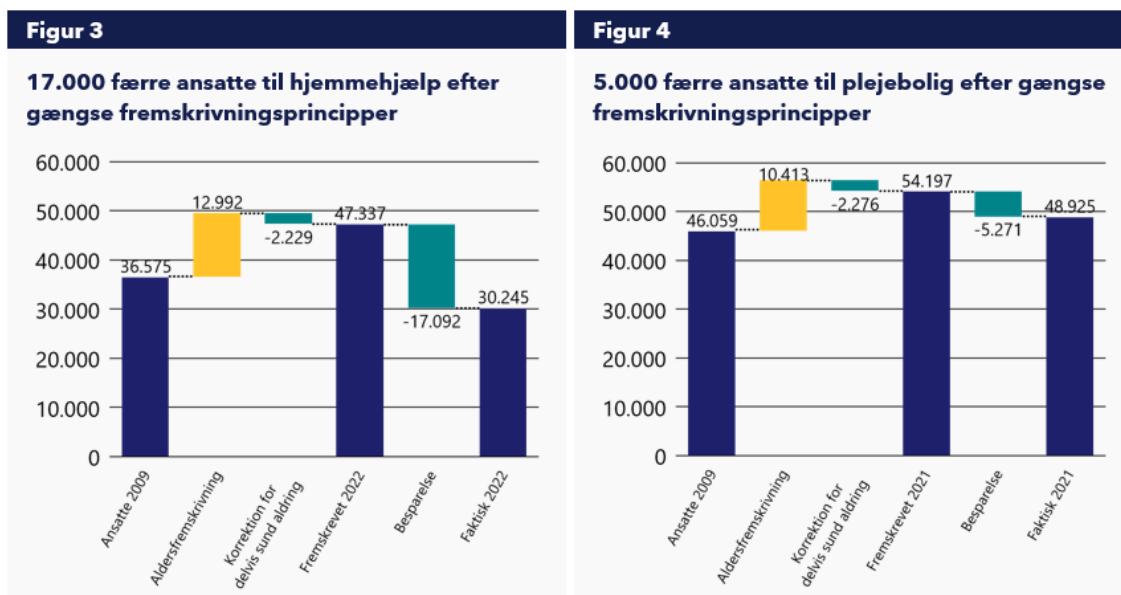


Note: I figur 1 indgår i 2022 både timer med hjemmehjælp og rehabilitering. Timer med hjemmehjælp og måneder i plejebolig er opgjort per år.

Kilde: Egne beregninger på baggrund af registerdata fra Danmarks Statistik.

Sund aldring forklarer en del af faldet i det aldersbetingede serviceomfang. Opgøres sund aldring efter Finansministeriets gængse metode (år til død inden for 5 år med halv vægt), så kan ca. 12 pct. af faldet i omfanget af hjemmehjælp per borger forklares af sund aldring. For plejeboliger kan sund aldring forklare en større andel af faldet - ca. 35 pct. af faldet i plejeboliger afspejler ved denne metode sund aldring.

I kommunerne er der fra 2009 til 2022 sparet ca. 17.000 ansatte indenfor hjemmehjælp og ca. 5.000 ansatte inden for plejeboliger målt i forhold til en uændret standard per bruger ift. 2009. For hjemmehjælp afspejler udviklingen, at antallet af ansatte er faldet med ca. 6.000 personer, mens der - for at holde samme serviceniveau - burde have været ansat ca. 11.000 ansatte. Indenfor plejeboliger afspejler besparelsen af ca. 5.000 ansatte, at der er kommet ca. 3.000 flere ansatte, men at der burde have været ansat ca. 9.000, hvis serviceniveauet i 2009 skulle have været fastholdt i 2022. Udviklingerne er skitseret i figur 3 og 4 nedenfor.



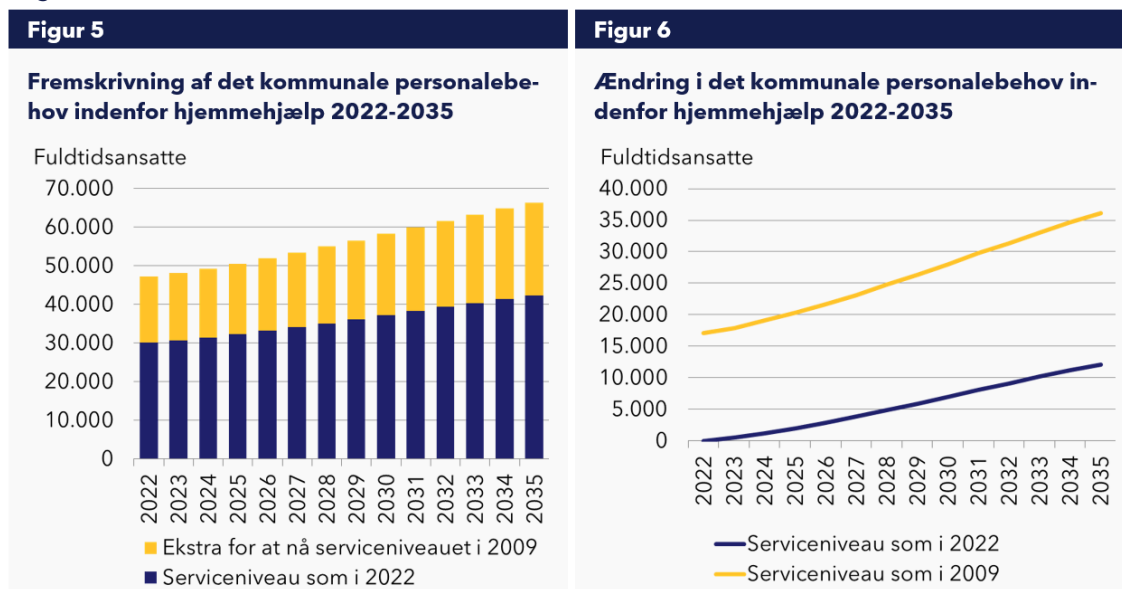
Note: Korrektion for delvis sund aldring pba. år til død med udgangspunkt i serviceniveauet i 2018. År til død indenfor en fem-årig periode 2018-2022 med halv vægt.

Kilde: Egne beregninger på baggrund af registerdata fra Danmarks Statistik og KRL.dk.

Det bemærkes, at antallet af ansatte i 2009 både i forhold til hjemmehjælp og plejebolig er beregnede på baggrund af omfanget af leverede ydelser i året, jf. boksen nedenfor.

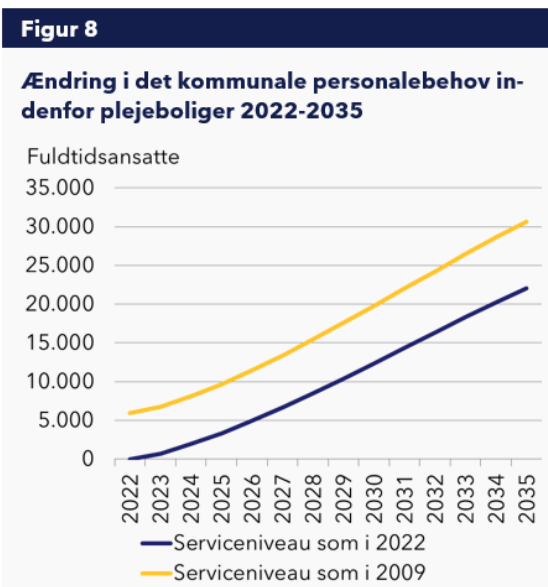
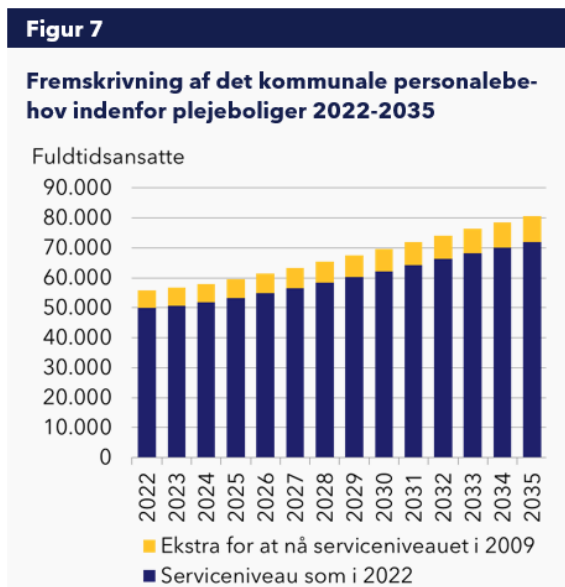
Fremskrivning

For at fastholde serviceniveauet på 2022-niveau indenfor hjemmehjælp vil antallet af ansatte skullet øges fra 30.000 til 42.000 fuldtidspersoner frem mod 2035. Hvis servicen skal øges tilbage til det højere niveau i 2009, så vil det kræve yderligere 24.000 ansatte i 2035. Eller skrevet på en anden måde, der vil være behov for 12.000 ekstra ansatte i 2035 for at fastholde 2022-serviceniveauet, stigende til i alt ca. 36.000 flere ansatte, hvis serviceniveauet skal tilbage til niveauet i 2009.



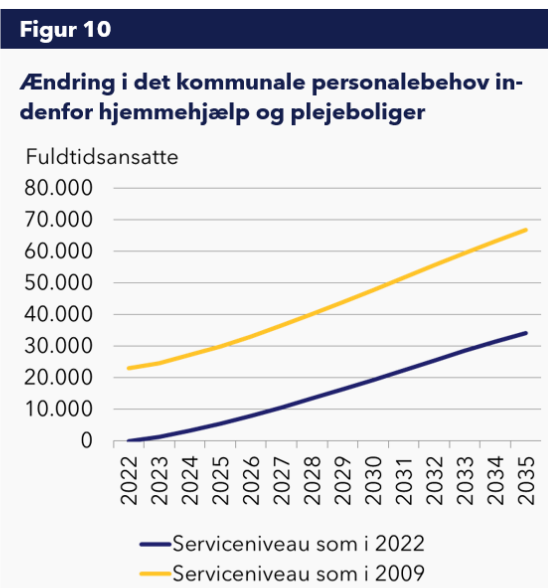
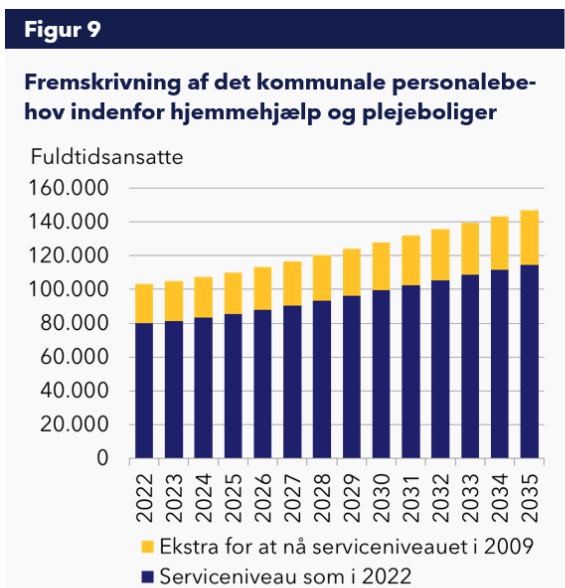
Note: Fremskrivning med delvis sund aldring på baggrund af år til død indenfor en femårig periode pba. 2018 med halv vægt.
 Kilde: Egne beregninger på baggrund af registerdata fra Danmarks Statistik.

I 2022 var der ca. 50.000 ansatte på plejeboligområdet for 67+årige. Hvis dette serviceniveau skal fastholdes i 2035, så vil det kræve at antallet af ansatte øges til 72.000. Hvis serviceniveauet fra 2009 skal reetableres i 2035, så vil det kræve 81.000 ansatte i kommunerne. Udviklingerne vil altså kræve 22.000 flere ansatte for at fastholde 2022-niveauet og 31.000 for at nå tilbage til 2009-niveauet.



Note: Fremskrivning med delvis sund aldring på baggrund af år til død indenfor en femårig periode pba. 2018 med halv vægt.
 Kilde: Egne beregninger på baggrund af registerdata fra Danmarks Statistik.

Kombineres fremskrivningerne af hjemmehjælp og plejebolig, så vil det kræve 34.000 ekstra ansatte i 2035 for at fastholde serviceniveauet i 2022 og hele 67.000 for at vende tilbage til serviceniveauet i 2009.



Note: Fremskrivning med delvis sund aldring på baggrund af år til død indenfor en femårig periode pba. 2018 med halv vægt.
 Kilde: Egne beregninger på baggrund af registerdata fra Danmarks Statistik.

Metode og datagrundlag

Opgørelse af kommunalt ansatte indenfor hjemmehjælp og plejebolig

Antallet af kommunalt ansatte indenfor hjemmehjælp er opgjort på baggrund af de ansatte på de tre nedenstående konti i den kommunale kontorplan:

- 5.30.25: Personlig og praktisk hjælp og madservice til ældre i eget hjem (32.495 fuldtidsansatte i 2022)
- 5.38.38: Personlig og praktisk hjælp og madservice til personer med handicap (546 fuldtidsansatte i 2022)
- 5.38.39: Personlig støtte og pasning af personer med handicap m.v. (4.823 fuldtidsansatte i 2022)

Disse 37.864 fuldtidsansatte er skaleret ned til 30.245 på baggrund af, at ca. 80 pct. af hjemmehjælpen går til personer på mindst 67 år.

Antallet af kommunalt ansatte indenfor plejebolig er opgjort på baggrund af de 53.647 fuldtidsansatte i 2022 på konto 5.30.27: Pleje og omsorg m.v. af primært ældre i plejebolig. Antallet af ansatte er skaleret ned til 49.874 fordi 93 pct. af borgerne i plejebolig er +67 år.

De ca. 6.000 fuldtidsansatte i den administrative organisation på konto 6.45.57: "Administration vedrørende voksen-, ældre- og handicapområdet" indgår ikke i fremskrivningerne.

Beregning af antallet af ansatte i 2009

I kommunerne arbejder ca. 30.000 fuldtidspersoner med hjemmehjælp til ældre i eget hjem og ca. 50.000 med hjemmehjælp til ældre i plejebolig. Der findes ikke sammenlignelig statistik for antal ansatte på ældreområderne i 2009. Årsagen er, at den kommunale kontoplan blev ændret fra 2018 til 2019 blandt andet med det formål tydeligere at adskille hjælp til ældre og hjælp til handicappede. De ansatte med hjemmehjælp i 2009 er beregnet til at udgøre 36.500 fuldtidsansatte og ca. 47.000 fuldtidsansatte inden for plejeboliger. Disse antal er udregnet på baggrund af hhv. antallet af timer med hjemmehjælp og antallet af måneder i plejebolig. Det er således antaget, at hver ansat i 2009 i gennemsnit leverede samme antal hhv. hjemmehjælpstimer og måneder i plejebolig, som hver ansat leverede i 2022.

Rehabilitering indgår som en del af hjemmehjælpen i 2022

Forud for vurderingen af behov for hjemmehjælp blev kommunerne i 2015 forpligtet til at foretage en vurdering af om borgeren ville kunne forbedre sin funktionsevne via et korterevarende rehabiliteringsforløb. Derfor starter mange forløb med hjemmehjælp med et rehabiliteringsforløb. I mange kommuner blev der arbejdet med rehabilitering også før 2015. For at lave en så rimelig sammenligning mellem 2009 og 2022 er forløb i rehabilitering tillagt i 2022. Rehabilitering registreres på månedsniveau frem for på timeniveau, som det er tilfældet med hjemmehjælp. Det er antaget, at personer i rehabilitering modtager samme antal timer per måned, som personer med hjemmehjælp.

Der er begrænset datadækning ift. plejeboliger i 2009.

Det er ikke alle kommuner som - især bagud i tid - har godkendte og stabile data om hjemmehjælp og plejebolig. For det fleste opgørelser er det uproblematisk i det mindst 80 kommuner har godkendte og stabile data, men for opgørelserne ift. plejebolig i 2009 er det alene 19 kommuner, som indgår. De relativt få kommuner betyder, at der er en vis usikkerhed relateret til det aldersbetingede niveau af plejeboliger i 2009.