

Indholdsfortegnelse - Bilag

Indholdsfortegnelse - Bilag	1
2.2 Beslutningssag: Resultatkontrakt 2023 mellem KKR Sjælland og Erhvervshus Sjælland til godkendelse	2
Bilag 1: Erhvervshusenes basisbevilling for 2023	2
Bilag 2: Resultatkontrakt_EHSJ_2023_udkast til godkendelse_FINAL.....	11
2.4 Beslutningssag: DK2020-Klimapartnerskabet efter 2023	30
Bilag 1: Status for arbejdet med klimaplaner DK2020 i kommunerne i Sjællandsregionen.....	30
3.2 Udpegningssag: Udpegning til bevillingsudvalg for Borgerfonden under Interreg 6A	32
Bilag 1: Udpegning borgerfond KKR Sjælland	32
Bilag 2: Fondsbeskrivelse DK.....	35

2.2

**Beslutningssag: Resultatkontrakt 2023 mellem KKR
Sjælland og Erhvervshus Sjælland til godkendelse**

Beregning af basisbevilling for 2023 og fordeling iht. bopælskommune pr. 1. januar 2022

Samlet basisbevilling for Indeværende år (her 2022), kr. 1.000 kr.	171.027
Kommunal PL: "indeværende år" til "næste år" (her 2022-2023) jf. ØA, procent:	2,40
Total til fordeling for næste år (2023), kr. 1.000	175.132

	Kommuner	Befolkningstal i bopælskommune, pr. 1. kvartal, året inden bevillingsår (her: 1. kvartal 2022)	Beregnet andel af samlet befolkningstal	Kommuner: Beregnet andel af total bevilling, iht. befolkningstal (1.000 kr.)	Erhvervs- og uddannelsesgeografi: Beregnet andel af total bevilling iht. befolkningstal (1.000 kr.)
101	København	644.431	0,110	19.216	
147	Frederiksberg	103.608	0,018	3.089	
151	Ballerup	49.274	0,008	1.469	
153	Brøndby	35.651	0,006	1.063	
155	Dragør	14.640	0,002	437	
157	Gentofte	74.217	0,013	2.213	
159	Gladsaxe	69.259	0,012	2.065	
161	Glostrup	23.514	0,004	701	

163	Herlev	28.867	0,005	861	
165	Albertslund	27.599	0,005	823	
167	Hvidovre	53.267	0,009	1.588	
169	Høje-Taastrup	53.053	0,009	1.582	
173	Lyngby-Taarbæk	57.826	0,010	1.724	
175	Rødovre	41.382	0,007	1.234	
183	Ishøj	23.225	0,004	693	
185	Tårnby	42.723	0,007	1.274	
187	Vallensbæk	16.488	0,003	492	
190	Furesø	41.402	0,007	1.235	
201	Allerød	25.867	0,004	771	
210	Fredensborg	41.211	0,007	1.229	
217	Helsingør	62.875	0,011	1.875	
219	Hillerød	53.257	0,009	1.588	
223	Hørsholm	24.761	0,004	738	
230	Rudersdal	57.247	0,010	1.707	
240	Egedal	44.375	0,008	1.323	

250	Frederikssund	45.800	0,008	1.366	
260	Halsnæs	31.344	0,005	935	
270	Gribskov	41.147	0,007	1.227	
400	Bornholm	39.545	0,007	1.179	
	<i>Erhvervshus Hovedstaden</i>	1.867.855			55.696
253	Greve	50.818	0,009	1.515	
259	Køge	61.718	0,011	1.840	
265	Roskilde	89.447	0,015	2.667	
269	Solrød	23.794	0,004	709	
306	Odsherred	32.881	0,006	980	
316	Holbæk	72.810	0,012	2.171	
320	Faxe	37.161	0,006	1.108	
326	Kalundborg	48.368	0,008	1.442	
329	Ringsted	35.141	0,006	1.048	
330	Slagelse	79.691	0,014	2.376	
336	Stevns	23.473	0,004	700	
340	Sorø	30.018	0,005	895	

350	Lejre	28.623	0,005	853	
360	Lolland	40.107	0,007	1.196	
370	Næstved	83.801	0,014	2.499	
376	Guldborgsund	60.310	0,010	1.798	
390	Vordingborg	45.352	0,008	1.352	
	<i>Erhvervshus Sjælland</i>	843.513			25.152
420	Assens	40.972	0,007	1.222	
430	Faaborg-Midtfyn	51.849	0,009	1.546	
440	Kerteminde	24.034	0,004	717	
450	Nyborg	32.098	0,005	957	
461	Odense	205.978	0,035	6.142	
479	Svendborg	59.193	0,010	1.765	
480	Nordfyn	29.714	0,005	886	
482	Langeland	12.316	0,002	367	
492	Ærø	6.025	0,001	180	
	<i>Erhvervshus Fyn</i>	462.179			13.781
410	Middelfart	39.603	0,007	1.181	

510	Haderslev	55.340	0,009	1.650	
530	Billund	26.631	0,005	794	
540	Sønderborg	73.711	0,013	2.198	
550	Tønder	36.849	0,006	1.099	
561	Esbjerg	115.459	0,020	3.443	
563	Fanø	3.427	0,001	102	
573	Varde	49.664	0,008	1.481	
575	Vejen	42.596	0,007	1.270	
580	Aabenraa	58.693	0,010	1.750	
607	Fredericia	51.606	0,009	1.539	
621	Kolding	93.544	0,016	2.789	
630	Vejle	119.060	0,020	3.550	
	<i>Erhvervshus Sydjylland</i>	766.183			22.846
615	Horsens	94.443	0,016	2.816	
657	Herning	89.230	0,015	2.661	
661	Holstebro	58.553	0,010	1.746	
665	Lemvig	19.398	0,003	578	

671	Struer	20.802	0,004	620	
706	Syddjurs	43.596	0,007	1.300	
707	Norddjurs	36.921	0,006	1.101	
710	Favrskov	48.880	0,008	1.458	
727	Odder	23.304	0,004	695	
730	Randers	98.988	0,017	2.952	
740	Silkeborg	97.358	0,017	2.903	
741	Samsø	3.716	0,001	111	
746	Skanderborg	64.318	0,011	1.918	
751	Aarhus	355.238	0,060	10.593	
756	Ikast-Brande	41.885	0,007	1.249	
760	Ringkøbing-Skjern	56.203	0,010	1.676	
766	Hedensted	47.099	0,008	1.404	
779	Skive	45.078	0,008	1.344	
791	Viborg	96.847	0,016	2.888	
	<i>Erhvervshus Midtjylland</i>	1.341.857			40.012
773	Morsø	20.068	0,003	598	

787	Thisted	43.089	0,007	1.285	
810	Brønderslev	36.194	0,006	1.079	
813	Frederikshavn	58.878	0,010	1.756	
820	Vesthimmerland	36.326	0,006	1.083	
825	Læsø	1.769	0,000	53	
840	Rebild	30.646	0,005	914	
846	Mariagerfjord	41.662	0,007	1.242	
849	Jammerbugt	38.187	0,007	1.139	
851	Aalborg	221.082	0,038	6.592	
860	Hjørring	63.839	0,011	1.904	
	<i>Erhvervshus Nordjylland</i>	591.740			17.645
	I alt	5.873.327	1	175.132	175.132

Metode: Beregning af det kommende års fordeling

PL Beregning

Udgangspunktet for beregningen er den samlede bevilling for indeværende år.

Indeværende års bevilling opregnes med gældende kommunale PL-sats. Til opregningen anvendes skøn for pris- og lønudviklingen for kommunerne for de *samlede udgifter inkl. overførsler* jfr. den årlige aftale mellem regeringen og KL om kommunernes økonomi. Efter opregningen fremkommer den samlede bevilling for næste år - klar til fordeling. **I 2022/2023 udgør den 2,4 % jf. ØA af 8. juni 2022.**

Fordeling af bevilling på baggrund af indbyggertal

Fordelingen på de enkelte kommuner sker iht. indbyggertal i bopælskommuner pr. 1. kvartal indeværende år. Tallet kan findes her: <http://www.noegletal.dk> eller <https://www.statistikbanken.dk/statbank5a/default.asp?w=1525>. NB. Hvis Statistikbankens oplysninger anvendes, bemærk at tal for Christiansø skal udelades. Bemærk også, at Middelfart henhører under Erhvervshus Sydjylland.

2.2

**Beslutningssag: Resultatkontrakt 2023 mellem KKR
Sjælland og Erhvervshus Sjælland til godkendelse**

Resultatkontrakt 2023
mellem
KKR Sjælland
og
Erhvervshus Sjælland

Nærværende resultatkontrakt for 2023 er tiltrådt af KKR Sjælland og Erhvervshus Sjælland.

Dato

Dato

Mikael Smed

Formand KKR Sjælland

Mette Jorsø

Formand Erhvervshus Sjælland

Indledning

KKR Sjælland og Erhvervshus Sjælland indgår for 2023 denne resultatkontrakt inden for rammerne af *Aftale om etablering af tværkommunale erhvervshuse* af 25. oktober 2018 og *Aftale om rammerne for erhvervshuse 2021-2023* af indgået mellem KL og Erhvervsministeriet.

Resultatkontrakten mellem KKR Sjælland og Erhvervshus Sjælland indeholder de nationalt fastsatte mål, som følger af rammeaftalen mellem KL og Erhvervsministeriet for 2021-2023, samt yderligere 8 lokale mål med fokus på kvantitative mål vedr. virksomhedsforløb, bred geografisk dækning, grøn omstilling for virksomheder, knudepunktsfunktionen, Greater Copenhagen samarbejdet, gearing af projektmidler, strategiske indsatser og udmøntning og videreudvikling af de sjællandske fyrtårne.

I resultatkontrakten kan der sættes retning og opstilles konkrete lokale målsætninger for erhvervshusets arbejde, men der bør også efterlades rum til, at erhvervshusenes bestyrelse og ledelse kan foretage de nødvendige prioriteringer, så indsatsen kan tilrettelægges effektivt.

Fælles for alle mål for erhvervshuset er, at de skal understøtte erhvervshusenes formål og være rettet mod virksomhedernes behov. For at erhvervshuset kan opfylde sit formål kræver det, at ydelserne når ud til mange virksomheder i alle dele af landet.

Om Erhvervshus Sjælland

Erhvervshus Sjælland tilbyder specialiseret vejledning til alle virksomheder i Region Sjælland. Erhvervshus Sjællands aktiviteter skal ske inden for rammerne af Danmarks Erhvervsfremmebestyrelses strategi herunder det regionale kapitel vedr. Sjællandsregionen. Strategien for erhvervsfremme i region Sjælland er todelt. Den første del fokuserer på professionalisering og arbejde med vækstdrivere med det formål at øge den enkelte virksomheds produktivitet og skabe konkurrencedygtige forretningsmodeller i virksomhederne. Den anden del fokuserer på gennemgribende forandringskabende potentialer, der kan fremme en erhvervsstruktur på Sjælland, der markant forbedrer vilkårene og mulighederne for økonomisk vækst.

Erhvervshus Sjælland tilbyder tre overordnede typer af forløb for virksomheder:

- Korte forløb/kontakter, som tilbydes alle virksomheder, hvad enten de har fokus på konsolidering og drift, eller de har vækst og skalering som formål for samarbejdet med Erhvervshus Sjælland. Korte forløb/kontakter er en kortvarig kontakt med erhvervshuset, fx telefonisk, gruppesparring, eventdeltagelse mv.
- Handlingsplaner, der tilbydes virksomheder med primær fokus på drift og konsolidering. De modtager specialiseret vejledning gennem et længerevarende 1:1 forløb
- Vækstplaner, der tilbydes virksomheder med primær fokus på vækst og skalering. De modtager specialiseret vejledning gennem et længerevarende 1:1 forløb

Erhvervshusenes overordnede opgave er at bidrage til at øge vækst, produktivitet og konkurrenceevne i erhvervslivet i Danmark. Det indebærer bl.a., at erhvervshusene skal tilbyde specialiseret vejledning til alle virksomheder i hele landet. Det kan f.eks. være specialiseret vejledning i forhold til digitalisering og implementering af avanceret teknologi, innovative produkter og services, kapital, internationalisering, nye forretningsmodeller, samfundsansvar (CSR), grøn omstilling, krisehåndtering, ledelse- og organisationsudvikling, herunder forberedelse af ejerskifte eller salg mv.

Erhvervshusenes fire nedenstående hovedopgaver er nærmere beskrevet i kapitel 4 i rammeaftalen for 2021-2023.:

- Specialiseret og målrettet vejledning til alle typer af virksomheder og før-startere
- Knudepunkt i erhvervsfremmesystemet og samarbejde med innovationsfremmeaktører
- Operatør på erhvervsfremmeprojekter
- Strategisk sparringspart for Danmarks Erhvervsfremmebestyrelse

KKR Sjælland varetager en styrende rolle for Erhvervshus Sjælland, herunder indgåelse af en årlig resultatkontrakt med Erhvervshus Sjælland. Erhvervshusenes bestyrelser skal sikre, at KKR inddrages i erhvervshusenes bidrag til erhvervsfremmestrategien. Erhvervshusenes formænd orienterer desuden løbende KKR om bestyrelsens samarbejde med Danmarks Erhvervsfremmebestyrelse.

KKR Sjælland varetager i hver funktionsperiode endvidere den samlede proces for udpegning af medlemmer til bestyrelsen for Erhvervshus Sjælland, herunder beslutter de indstillingsberettigede erhvervsorganisationer og videninstitutioner, jf. lov om erhvervsfremme.

Resultatopgørelse og afrapportering

Efter vedtagelse indsendes resultatkontrakten til KL og Erhvervsstyrelsen.

Status på resultatopfyldelse skal afrapporteres til KKR Sjælland hvert halve år, eller når KKR Sjælland i øvrigt anmoder om det. Den endelige resultatopfyldelse afrapporteres, når denne kan opgøres efter årets afslutning.

Erhvervshusene skal årligt afrapportere til KL og Erhvervsstyrelsen om resultatopfyldelse med udgangspunkt i de indgåede resultatkontrakter, jf. *Aftale om rammerne for erhvervshuse 2021-2023*.

Direktøren har ansvaret for overholdelse af og afrapportering på resultatkontrakten.

Særlige indsatsområder

Nedenfor er angivet en række afsnit, hvor særlige indsatsområder kan eller skal beskrives nærmere i de enkelte resultatkontrakter. I de tilfælde hvor der er tale om en "kan" opgave, kan det også vælges ikke at have et sådan afsnit med i resultatkontrakten.

1. Samarbejde mellem erhvervshus og kommuner

Parterne kan i resultatkontrakten konkretisere samarbejdet mellem erhvervshuset, kommunerne og den lokale erhvervsservice indenfor den arbejdsdeling, der er aftalt mellem KL og Erhvervsministeriet og som fremgår af Lov om erhvervsfremme. Resultatkontrakterne kan understøtte arbejdsdelingen gennem konkrete mål for samarbejdet.

I beskrivelsen af samarbejdet med kommunerne og lokal erhvervsservice kan det beskrives, hvordan der skabes et godt samarbejde med de øvrige erhvervsfremmeaktører, der er til stede i erhvervshusene. Beskrivelsen skal ligge indenfor rammerne af de aftaler, der er indgået mellem erhvervshuset og de øvrige erhvervsfremmeaktører.

Hvis der lokalt indgås aftale om, at erhvervshusene varetager funktioner, der går udover den arbejdsdeling, der er beskrevet i etableringsaftalen, kan de fremgå af resultatkontrakten. Det kan fx være, hvis kommunerne tilkøber erhvervshusene som operatør på lokale erhvervsfremmeydelser eller indgår aftale om, at erhvervshusene skal komme ud lokalt for at gennemføre specialiserede vejledningsforløb tæt på virksomhederne.

Dertil kan den lokale dialog mellem erhvervshuset og KKR om strategiske input til den decentrale erhvervsfremmeindsats og -strategien beskrives nærmere.

Som led i erhvervshusenes rolle som projektoperatør, har erhvervshusene et ansvar for at række ud til relevante aktører, at samarbejde bredt og understøtte det sammenhængende erhvervsfremmesystem med fokus på virksomhedernes behov. Det involverer bl.a. samarbejde med kommunerne om at møde lokale virksomhedsbehov og om en sammenhængende tilgang til at løse lokale ønsker om erhvervsudvikling.

2. Erhvervshusets opsøgende indsats

I rammeaftalen for 2021-2023 fremgår det, at rammerne for den opsøgende indsats skal være beskrevet nærmere i de årlige resultatkontrakter mellem KKR og det enkelte erhvervshus og sker efter dialog med erhvervsorganisationerne.

I dette afsnit beskrives erhvervshusenes opsøgende virksomhedskontakt for at fremme kendskabet til indsats i det specialiserede erhvervsfremmesystem, som kan understøtte virksomhedernes vækst og udvikling.

Det er erhvervshusenes opgave at anspore og inspirere virksomhederne til at udvikle sig. Derfor skal erhvervshusene markedsføre sine ydelser over for de forskellige målgrupper af virksomheder med henblik på at virksomhederne får kendskab til erhvervshusenes tilbud.

Det kan ligeledes beskrives, hvordan erhvervshusets opsøgende virksomhedsindsats er koordineret med den lokale erhvervsindsats og andre offentlige tilbud, herunder uddannelses- og beskæftigelsesindsatsen i kommunerne.

3. Grøn og cirkulær omstilling

Erhvervshusene skal som del af et sammenhængende erhvervsfremmesystem understøtte den grønne omstilling gennem uvildig vejledning om bl.a. grøn forretningsudvikling, energieffektivisering, ressourceanvendelse, værdikæder, ny regulering, og hvordan digitale teknologier og data kan bidrage til virksomhedernes grønne omstilling.

Erhvervshusene skal dermed gøre den grønne omstilling og cirkulære økonomi konkret og vedkommende for virksomhederne og hjælpe dem med, at få adgang til de værktøjer, som virksomhederne kan bruge for at tage næste skridt i en grøn retning. Det kræver, at erhvervshusene opbygger viden og erfaring om grøn omstilling og cirkulær økonomi, herunder i forhold til udvikling af produkter og processer.

I dette afsnit kan beskrives, hvordan erhvervshusene skal samarbejde med kommunerne, der qua myndighedsopgaver på miljø, forsyning og affaldsområdet har kontakt med virksomhederne på flere områder med betydning for den grønne omstilling. Det er derfor relevant for erhvervshusene bl.a. at samarbejde med kommunale miljømedarbejdere og energirådgivere om at nå ud til virksomheder, som ønsker at komme i gang med den grønne omstilling. Hertil kan virksomheders samarbejde med kommunale forsynings- og spildevandsselskaber bidrage med indsigt i forsyningskæder og tilgængelige data, til brug for virksomhedernes udvikling af grønne forretningsmodeller.

4. Digitalisering

Erhvervshusene skal gennem deres indsigt i virksomhedernes daglige drift og vilkår samt viden og ekspertise i digitale teknologier og automatisering, hjælpe og ansøge virksomhederne i deres digitale udvikling. Det kan fx være ved at fremme virksomhedernes anvendelse af data og digitale teknologier, der giver fleksibilitet og styrker virksomhedernes produktion, administration og salg etc. Vejledning om digitalisering skal gå hånd i hånd med digital sikkerhed og ansvarlig håndtering af data. I dette afsnit kan beskrives særlige lokale ønsker til fokus i den digitale indsats og samarbejdet med lokale aktører herom.

5. Medarbejdernes kompetencer og bestyrelsens ansvar

Der er i rammeaftalen for 2021-2023 fokus på løbende udvikling af medarbejdernes kompetencer og en tydeliggørelse af bestyrelsens ansvar. I dette afsnit kan beskrives særlige lokale prioriteringer ift. bestyrelsens fokus, relevante kompetencer hos erhvervshusets medarbejdere, erhvervshusets tilstedeværelse i lokale virksomheds- og iværksættermiljøer samt eventuelle koblinger mellem erhvervshuset og uddannelses- og beskæftigelsespolitiske områder.

Opsummering af mål for Erhvervshus Sjælland

Nationalt fastsatte mål
De nationale mål for erhvervshusene er ens for alle seks erhvervshuse og fastsat i rammeaftalen 2021 – 2023 mellem KL og Erhvervsministeriet.
1. Virksomhedernes kendskab til erhvervshusene
2. Bred geografisk spredning
3. Kvalitet, kompetencer og virksomhedernes tilfredshed
4. Erhvervshusenes knudepunktsfunktion
5. Grøn omstilling og cirkulær økonomi
6. Effekt i virksomhederne
7. Digitalisering og nye teknologier
Lokale mål
De lokale mål aftales mellem KKR Sjælland og Erhvervshus Sjælland.
8. Kvantitative mål vedr. virksomhedsforløb
9. Bred geografisk dækning
10. Grøn omstilling blandt virksomhederne i Region Sjælland
11. Knudepunkt for erhvervsfremme og viden i Region Sjælland
12. Greater Copenhagen samarbejde
13. Erhvervshus Sjælland gearer erhvervsfremmeindsatsen med projektmidler
14. Erhvervshus Sjælland understøtter strategiske indsatser ift. tiltrækning af midler og indsatser
15. Udmøntning, videreudvikling og forankring af de sjællandske fyrtårne – Femern og Biosolutions

Nationalt fastsatte mål

Mål 1 – Virksomhedernes kendskab til erhvervshusene

Erhvervshusene skal kunne betjene alle virksomheder med behov for specialiseret vejledning. For at virksomhederne kan få gavn af erhvervshusene kræver det, at de kender erhvervshusene og deres ydelser.

For at erhvervshusene kan løfte den opgave, kræver det et bredt kendskab til erhvervshusene hos dansk erhvervsliv. I september 2020 blev der gennemført en måling af virksomhedernes kendskab til erhvervshusene, som viste en kendskabsgrad på 33 pct. på landsplan.

Mål	I 2023 skal kendskabsgraden for hvert erhvervshus være mindst 50 pct. Mindst 50 pct. af de vejledte virksomheder skal være nye i forhold til de virksomheder, der modtog vejledning fra erhvervshuset året før.
Metode	Kendskabsmål opgøres af Erhvervsstyrelsen, der i tredje kvartal 2021 udsender en spørgeskemaundersøgelse til et repræsentativt udsnit af danske virksomheder. I undersøgelsen vil virksomhederne i Erhvervshus Sjællands geografi blive spurgt, om de har hørt om Erhvervshus Sjælland. Andelen af virksomheder der svarer bekræftende på det spørgsmål, vil derved være Erhvervshusets kendskabsgrad. Målet om andelen af nye vejledte virksomheder opgøres på baggrund af registreringerne i Erhvervshus Sjællands CRM-system af, hvorvidt erhvervshuset har vejledt virksomheden året forinden.
Afreportering	Erhvervsstyrelsen afreporterer til erhvervshusene og KL vedr. virksomhedernes kendskab i efteråret 2021 og 2023. Erhvervsstyrelsen afreporterer årligt til KL og erhvervshusene vedr. andelen af nye vejledte virksomheder i forhold til året før. Erhvervshus Sjælland afreporterer på den baggrund til KKR Sjælland.

Mål 2 – Bred geografisk spredning

For at understøtte erhvervsudviklingen i hele Danmark og virksomhedernes brug af erhvervshusene i både land og by, er det vigtigt, at virksomheder i landdistriktskommuner såvel som bykommuner kender til og gør brug af erhvervshusenes ydelser.

Mål	Der skal sikres en geografisk spredning blandt de virksomheder, det enkelte erhvervshus hjælper.
Metode	Målet fastsættes nærmere under de lokale mål.

Afrapportering	Afrapportering fra Erhvervshus Sjælland til KKR Sjælland, KL og Erhvervsstyrelsen sker en gang årligt.
----------------	--

Mål 3 – Kvalitet, kompetencer og virksomhedernes tilfredshed

Virksomhederne skal opleve en høj kvalitet i vejledningen og kompetente medarbejdere, så erhvervs-husene opbygger et godt omdømme.

På den baggrund er der i rammeaftalen mellem KL og Erhvervsministeriet for 2020-2023 aftalt et mål om, at mindst 80 procent af de vejledte virksomheder, der har modtaget vejledning og som er sendt til brugerevaluering, angiver at de er meget tilfredse med erhvervshusmedarbejderens kompetencer. Målet er uddybet i tabellen nedenfor.

Mål	<p>Mindst 80 pct. af de vejledte virksomheder angiver i brugerevalueringen, at de er "Meget tilfredse" med erhvervshusmedarbejdernes faglige kompetencer. Målet skal være opfyldt for hvert af erhvervshusenes drifts- og vækstsegmenter.</p> <p>Erhvervshusene opnår hvert år en Net Promotor Score (NPS) på mindst 70 for hhv. deres drifts- og vækstsegment. Scoren måles ved, at virksomhederne angiver i brugerevalueringen, at de vil anbefale erhvervshusene til andre virksomheder.</p>
Metode	<p>Målene opgøres af Erhvervsstyrelsen ved, at de virksomheder, der har modtaget specialiseret vejledning i 2023 samt er tilmeldt brugerevaluering, bedes vurdere hvorvidt virksomheden er tilfreds med erhvervshusmedarbejderens faglige kompetencer og hvorvidt de vil anbefale erhvervshusene til andre virksomheder.</p> <p>Det første mål opgøres på baggrund af data i brugerevalueringssystemet, hvor spørgsmålet "Hvor tilfreds er du med erhvervshusmedarbejderens faglige kompetencer" besvares med "Meget tilfreds", "Tilfreds", "Hverken/eller", "Utilfreds", "Meget Utilfreds" eller "Ved ikke".</p>
Afrapportering	Erhvervsstyrelsen afrapporterer til KL og erhvervshusene en gang årligt. Erhvervshus Sjælland afrapporterer årligt til KKR Sjælland.

Mål 4 – Erhvervshusenes knudepunktsfunktion

Erhvervshusene fungerer som indgang og knudepunkt i det samlede erhvervsfremmesystem, og skal kunne henvise de vejledte virksomheder, som har brug for yderligere sparring og rådgivning til relevante private rådgivere og andre aktører og ydelser i det offentlige erhvervsfremme- eller innovationssystem. På den baggrund fastsættes følgende målepunkt:

Mål	I 2023 angiver mindst 50 pct. af de henviste virksomheder, at de har benyttet den eksterne rådgivning eller vejledning efter henvisning fra erhvervshuset.
-----	--

Metode	<p>Målet opgøres af Erhvervsstyrelsen ved, at de virksomheder, der har modtaget specialiseret vejledning i 2023 samt er tilmeldt brugerevaluering, bedes vurdere hvorvidt virksomheden har benyttet sig af den henvisning til eksterne rådgivning de fik henvist af Erhvervshus Sjælland.</p> <p>Virksomhederne tæller med, hvis de angiver at de har modtaget henvisning til ekstern rådgivning eller vejledning af erhvervshuset. Virksomheder tælles med i andelen hvis de har benyttet eller forventer at benytte henvisningen indenfor det næste halve år. Virksomheder der ikke ved om de har benyttet henvisningen, udgår af beregningen.</p>
Afreportering	Erhvervsstyrelsen afreporterer til KL og erhvervshusene en gang årligt. Erhvervshus Sjælland afreporterer årligt til KKR Sjælland.

Mål 5 – Grøn omstilling og cirkulær økonomi

Grøn omstilling og cirkulær økonomi kan både styrke virksomhedernes konkurrenceevne og bidrage til de danske målsætninger på klimaområdet.

Erhvervshusenes skal understøtte og konkretisere grøn omstilling og cirkulær økonomi for virksomhedernes herunder forretningsmuligheder i forbindelse hermed. På den baggrund fastsættes følgende målepunkter:

Mål	<p>Baseret på erhvervshusenes eksisterende værktøjer og aktiviteter inden for grøn omstilling og cirkulær økonomi, skal erhvervshusene i 2021 udvikle og implementere et fælles dialogværktøj, der kan understøtte en ensartet og kvalificeret vejledning af virksomheder om grøn omstilling og cirkulær økonomi. Udviklingen af værktøjet skal koordineres med Erhvervsstyrelsen og KL med henblik på at kunne danne grundlag for et grønt, digitalt selvhjælpsværktøj, der vil kunne finde bred anvendelse på Virksomhedsguiden.</p> <p>I 2021 skal virksomhedernes kendskab til erhvervshusenes ydelser inden for bæredygtighed, grøn omstilling og cirkulær økonomi være steget med 5 procentpoint for hvert erhvervshus i forhold til kendskabsmålingen i september 2020, og i 2023 med yderligere 5 procentpoint¹. For Erhvervshus Sjælland skal virksomhedernes kendskab til erhvervshuset i efteråret 2023 være 63 pct.</p>
Metode	<p>Målet vedr. udvikling af det fælles dialogværktøj opgøres af KL og Erhvervsstyrelsen efter dialog med erhvervshusene.</p> <p>Målet vedr. kendskab til erhvervshusets ydelser inden for bæredygtighed, grøn omstilling og cirkulær økonomi, opgøres af Erhvervsstyrelsen, der i tredje kvartal 2021 udsender</p>

¹ Ved kendskabsmålingen i september 2021 er kendskabsgraden til erhvervshusenes ydelser inden for bæredygtighed, grøn omstilling og cirkulær økonomi for virksomheder der kender erhvervshusene på landsplan 72 pct., og for Sjælland 63 pct.

	<p>en spørgeskemaundersøgelse til et repræsentativt udsnit af danske virksomheder. I undersøgelsen vil virksomhederne i Erhvervshus Sjællands geografi blive spurgt, om de har hørt om Erhvervshus Sjælland.</p> <p>Såfremt en virksomhed har hørt om Erhvervshus Sjælland, vil de blive spurgt ind til hvilke tilbud de mener Erhvervshus Sjælland tilbyder. Andelen der under dette spørgsmål angiver at de tror erhvervshuset tilbyder ydelser inden for at arbejde mere med bæredygtighed, grøn omstilling og cirkulær økonomi, anvendes som mål. Virksomheder der ikke kender erhvervshuset, indgår ikke i beregningen.</p>
Afreportering	<p>Erhvervshus Sjælland afreporterer vedr. udviklingen af fælles dialogværktøj til KKR på baggrund af dialogen mellem KL, Erhvervsstyrelsen og erhvervshusene om målopfyldelse.</p> <p>Erhvervsstyrelsen afreporterer til KL og erhvervshusene om kendskabet i 2021 og 2023. Erhvervshus Sjælland afreporterer på den baggrund til KKR Sjælland.</p>

Mål 6 – Effekt i virksomhederne

Erhvervshusenes formål er at styrke erhvervsudviklingen i hele Danmark, herunder bl.a. at forbedre virksomhedernes produktivitet og konkurrenceevne. På den baggrund fastsættes følgende målepunkter:

Mål	<p>I 2023 vurderer 70 pct. af de virksomheder, der har modtaget hjælp i erhvervshusene at vejledningen "I høj grad" forventes at have en positiv effekt for virksomheden.</p> <p>For virksomheder i erhvervshusenes vækstsegment skal der to år efter endt vejledning, kunne måles en mervækst på mindst 10 procentpoint i omsætning og mindst 5 procentpoint i beskæftigelse i forhold til en kontrolgruppe af sammenlignelige virksomheder.</p> <p>Virksomheder i erhvervshusenes driftssegment har to år efter endt vejledning en øget produktivitet sammenlignet med en kontrolgruppe af sammenlignelige virksomheder. I beregningen måles væksten i virksomhedernes omsætning per årsværk.</p>
Metode	<p>Målet omkring forventet positiv effekt opgøres af Erhvervsstyrelsen ved, at de virksomheder, der har modtaget vejledning i 2023 samt er tilmeldt brugerevaluering, bedes vurdere hvorvidt vejledningen i høj grad forventes at have en positiv effekt for virksomheden.</p> <p>Målet opgøres på baggrund af data i brugerevalueringssystemet, hvor spørgsmålet "I hvor høj grad vurderer du at vejledning vil have en positiv effekt for virksomheden" kan besvares med "I høj grad", "I nogen grad", "I lav grad", "Slet ikke" eller "Ved ikke".</p>

Afrapportering	Erhvervsstyrelsen afrapporterer til KL og erhvervshusene en gang årligt. Erhvervshus Sjælland afrapporterer årligt til KKR Sjælland.
----------------	--

Mål 7 – Digitalisering og nye teknologier

For mange virksomheder kan styrket digitalisering og brug af nye teknologier være et vigtigt element i forhold til at udvikle eller gentænke virksomhedens drift og forretningsudvikling med henblik på at øge produktiviteten og styrke konkurrenceevnen. På den baggrund fastsættes følgende målepunkt:

Mål	I 2023 vurderer 70 pct. af de virksomheder der har modtaget vejledning indenfor digitalisering og brug af nye teknologier, at vejledningen "I høj grad" forventes at have en positiv effekt for virksomheden.
Metode	Målet opgøres af Erhvervsstyrelsen ved, at de virksomheder, der har modtaget specialiseret vejledning i 2023, er tilmeldt brugerevaluering samt angiver at de har modtaget vejledning indenfor digitalisering og automatisering, giver udtryk for, at erhvervshusets vejledning i høj grad forventes at have en positiv effekt for virksomheden. Målet opgøres på baggrund af data i brugerevalueringssystemet, hvor spørgsmålet "i hvor høj grad forventer du at erhvervshusets vejledning vil have en positiv effekt for virksomheden" kan besvares med "i høj grad", "i nogen grad", "i lav grad", "slet ikke" eller "ved ikke". Kun virksomheder, der har svaret, at de har modtaget vejledning indenfor digitalisering og automatisering medtages i opgørelsen.
Afrapportering	Erhvervsstyrelsen afrapporterer til KL og erhvervshusene en gang årligt. Erhvervshus Sjælland afrapporterer årligt til KKR Sjælland.

Lokale mål aftalt mellem KKR Sjælland og Erhvervshus Sjælland

Der skal i hver resultatkontrakt formuleres et konkret lokalt mål for målsætningen om bred geografisk spredning (mål 2 i rammeaftalen), så erhvervshusene sikrer, at der er lige adgang til vejledning for virksomheder i land og by. Målet skal tage hensyn til opdelingen af landdistriktskommuner og bykommuner (bilag 1 i rammeaftalen). Resultatkontrakten skal også adressere rammerne for Erhvervshus Sjællands opsøgende virksomhedsindsats (afsnit 7.2 i rammeaftalen).

Der kan i resultatkontrakterne for de enkelte erhvervshuse fastsættes yderligere lokale mål, så længe disse understøtter erhvervshusenes overordnede formål og er rettet mod virksomhedernes behov. Det skal eksempelvis være muligt for en gruppe af kommuner at indgå et samarbejde med erhvervshuset om at

udvikle tilbud på afgrænsede indsatsområder, der efterspørges af virksomhederne. Det kunne eksempelvis være ift. detailhandel eller turisme, som er særligt hårdt ramt af corona-krisen.

De lokale mål kan eksempelvis indeholde mål for antallet af virksomheder indenfor erhvervshuset kundesegmenter (drift og vækst), henvisningsfrekvens fra erhvervshuset til andre erhvervsfremmeaktører og lign.

I arbejdet med formulering af lokale mål bør det sikres:

- at målene er målbare (det skal afklares med ERST og KL, hvis der ønskes opgørelser vedr. lokale mål, som erhvervshuset ikke selv kan opgøre)
- at det er muligt at konstatere om målene er opnået eller ej
- at der er taget stilling til, hvornår målet er opfyldt
- hvem der afrapporterer til hvem og hvornår

De syv strategiske mål i visionen "Et forandret erhvervsliv" (2021)

I Region Sjælland er defineret syv strategiske mål i relation til visionen "[Et forandret erhvervsliv](#)", der er udarbejdet i samarbejde mellem KKR Sjælland og Erhvervshus Sjælland, som på makroniveau følger udviklingen ift. "Det konkurrencedygtige erhvervsliv" og "Det specialiserede erhvervsliv".

Målene ift. det konkurrencedygtige erhvervsliv:

- Andel eksporterende virksomheder
- Andel højtuddannede i virksomhederne
- Produktivitet

Målene ift. det specialiserede erhvervsliv

- Jobtilvækst
- Vækst i grøn omsætning
- Beskæftigelsesandel i bioproduktion og fødevarer
- Andel højvækstvirksomheder

Erhvervshuset bidrager med denne resultatkontrakt til de strategiske mål under den forståelse, at Erhvervshusets effekt alene kan måles på den gruppe virksomheder, som Erhvervshuset arbejder med, mens de strategiske mål følger udviklingen i alle virksomheder i hele regionen. Erhvervshusets effekt er målt første gang i 1. kvartal 2022 med baggrund i data fra Danmarks Statistik, hvor Erhvervshusenes kunder effektmåles op imod en repræsentativ testgruppe, to år efter forløbet. Målingen vil fremadrettet udkomme årligt.

Mål 8 - Kvantitative mål vedr. virksomhedsforløb

Erhvervshus Sjælland og KKR Sjælland ønsker at bibeholde kvantitative måltal vedr. virksomhedsforløb i resultatkontrakten. Samlet set skal Erhvervshus Sjælland gennemføre 1.680 forløb i 2022.

Måltal:

- Erhvervshus Sjælland gennemfører 880 korte forløb i 2022
- Erhvervshus Sjælland gennemfører 800 lange forløb i 2022 fordelt på 485 handlingsplaner og 315 vækstplaner.

Målet bidrager bredt til alle syv strategiske mål både ift. det konkurrencedygtige og det specialiserede erhvervsliv. Effekten måles ift. løft i omsætning, jobskabelse og produktivitet blandt de virksomheder, der har været i længerevarende forløb. Målingen foretages af Danmarks Statistik og Erhvervsstyrelsen mod en sammenlignelig testgruppe.

Mål 9 - Bred geografisk dækning

Det er afgørende, at Erhvervshuset er repræsenteret bredt i sjællandsgeografien. Samtidig er det hele grundlaget, at Erhvervshuset arbejder med virksomheder, der i udgangspunktet efterspørger ydelserne. Med henblik på at sikre, at Erhvervshus Sjællands virksomhedsrettede aktiviteter dækker både by og landkommuner, opstilles følgende måltal:

- Erhvervshus Sjællands virksomhedsforløb fordeles på by- og landkommuner iht. kommunernes befolkningsandele med en afvigelse på maks. 10%. By- og landkommuner er defineret af KL. Tallet opgøres på baggrund af registreringer i CRM suppleret med oplysninger om virksomhedernes kommunetilhørsforhold.

Målet bidrager til, at udviklingen i alle de syv strategiske mål udbredes til hele sjællandsgeografien. Målet bidrager til at effekten af Erhvervshusets arbejde spredes ud i hele geografien og produktivitet og jobskabelse løftes bredt.

Mål 10 - Grøn omstilling blandt virksomhederne i Region Sjælland

Den grønne omstilling er i fuld gang og flere og virksomhederne udvikler produkter, der bidrager til den grønne agenda og et øget fokus på FN's verdensmål. En del virksomheder har grøn omstilling som kernen i deres forretning, mens det for andre er en procesomstilling eller et nyt værditilbud til deres produktportefølje.

Måltal

- Erhvervshuset arbejder i 2023 med temaer omkring grøn forretning og bæredygtighed i minimum 20% af det aftalte antal længerevarende forløb.

Målet bidrager til det strategiske mål, der relaterer sig til "det specialiserede erhvervsliv" ift. "vækst i grøn omsætning". Effekten af Erhvervshus Sjællands øgede fokus på den grønne omstilling måles desuden ved, at kendskabet i 2023 er steget med 5 procentpoint ift. ERST måling i 2020.

Mål 11 - Knudepunkt for erhvervsfremme og viden i Region Sjælland

Erhvervshus Sjælland vil fortsat arbejde på at optimere sin knudepunktsfunktion i erhvervsfremmesystemet. Knudepunktsopgaven indeholder tre dele. Samarbejde og henvisning til nationale ordninger og tilbud, samarbejde med lokale og regionale aktører og samarbejde og henvisning til rådgivere.

Måltal:

Lokale aktører

- I samarbejde med alle lokale erhvervsserviceoperatør gennemføres der fælles aktiviteter målrettet det lokale erhvervsliv. Det kan være events, raketvækst, projektføreløb, målrettede indsatser og lignende. Lokal erhvervsservice står som udgangspunkt for rekruttering, mens erhvervshuset bidrager med indhold.

Private rådgivere

- Erhvervshus Sjælland henviser 70% af de virksomheder, der får en handlingsplan, og 80% af de virksomheder, der får en vækst- eller omstillingsplan, til ekstern rådgivning (statslige og private aktører)

Målet bidrager til, at udviklingen i alle de syv strategiske mål udbredes til hele sjællandsgeografien. Effekten af arbejdet ift. lokale aktører er et bedre servicetilbud til virksomhederne og en bredere forankring og ift. private rådgivere en højere vækst i omsætning, jobskabelse og produktivitet blandt de vejledte virksomheder.

Mål 12 - Greater Copenhagen samarbejde

Som beskrevet i den decentrale erhvervsfremmestrategi er det erhvervspolitiske samarbejde i Greater Copenhagen vigtigt for at forløse potentialerne for erhvervsudvikling i region Sjælland. Derfor vil Erhvervshus Sjælland arbejde på at intensivere og udbygge dette samarbejde.

Måltal:

- Erhvervshus Sjælland yder specialiseret vejledning til 20 virksomheder med hovedsæde i region Hovedstaden, og Erhvervshus Hovedstaden yder specialiseret vejledning til 20 virksomheder med hovedsæde i region Sjælland.

Målet bidrager til udviklingen i de strategiske mål i relation til "det konkurrencedygtige erhvervsliv" og at virksomhederne har adgang til en bred faglig palette af kompetencer og muligheder.

Mål 13 - Erhvervshus Sjælland gearer erhvervsfremmeindsatsen med projektmidler

Med henblik på at implementere den decentrale erhvervsfremmestrategi og skabe gennemgribende forandringer i region Sjælland, geares den erhvervsfremmeindsats, som Erhvervshus Sjælland yder for driftsmidlerne. På den måde kan gøres endnu mere for de midler, der følger resultatkontrakten. Det muliggør samtidig også at der kan komme yderligere tilbud ud til virksomhederne i Region Sjælland som både er yderligere specialiserede og dybdegående. Derudover forventer vi at kunne geare midlerne så der kommer flere midler ud til virksomhederne til køb af privat rådgivning.

Måltal:

- Driftsmidlerne geares min. med en faktor 2,50 i form af eksterne midler til virksomhedsrettede projekter. Gearingen beregnes som Erhvervshus Sjællands samlede omsætning i forhold til driftsmidlerne. Der skal tilsigtes en

bred geografisk forankring af projektaktiviteter ift. inddragelse af virksomheder og relevante erhvervsfremmeaktører herunder lokal erhvervsservice, klynger, uddannelsesinstitutioner mv..

Målet bidrager til udviklingen i de strategiske mål i relation til "det konkurrencedygtige erhvervsliv" og "det specialiserede erhvervsliv". Effekten ses ved udviklingen i omsætning og jobskabelse blandt virksomhederne i forløb.

Mål 14 - Erhvervshus Sjælland understøtter strategiske indsatser ift. tiltrækning af midler og indsatser

Det er afgørende, at der fra Region Sjællands side føres en aktiv indsats for at tiltrække initiativer, midler og aktiviteter fra nationalt hold. Klyngeindsatsen har vist at en bevidst strategisk indsats i samarbejde mellem kommuner og Erhvervshus i høj grad kan bære frugt.

Måltal:

- I samarbejde med KKR-sekretariatet defineres aktiviteter, indsatser eller midler, der vurderes muligt at tiltrække, hvorefter der i samarbejde laves en strategisk indsats. Målet er, at der i 2023 minimum laves én strategisk indsats.

Målet bidrager til udviklingen i de strategiske mål i relation til "det konkurrencedygtige erhvervsliv" og "det specialiserede erhvervsliv". Effekten af arbejdet ses ved om, de strategiske indsatser, der defineres i samarbejde med KKR, reelt tiltrækkes til regionen.

Mål 15 – Udmøntning, videreudvikling og forankring af de sjællandske fyrtårne – Femern og Biosolutions

Der er i 2022 igangsat to erhvervsfyrtårne i Region Sjælland: Ét inden for biosolutions og et andet i relation til Femern Bælt-forbindelsen. Fyrtårnene forventes at have effekt for erhvervsudviklingen i hele regionen. Danmarks Erhvervsfremmestyrelse har tilkendegivet, at fyrtårnene vil være prioriterede strategiske indsatser i en længere årrække ift. udmøntningen af de decentrale erhvervsfremmemidler.

Erhvervshus Sjælland spiller en aktiv rolle i begge fyrtårnsprojekters opstart og udmøntning.

Måltal:

- Erhvervshus Sjælland spiller i 2023 fortsat en aktiv rolle i forankringen og videreudviklingen af de to sjællandske fyrtårne. Erhvervshuset bidrager som partner ift. forretningsudvikling i relation til projekterne, og sikrer at aktiviteterne forankres bredt både geografisk og i forhold til involvering af virksomheder, vidensinstitutioner, offentlige aktører m.fl.

Målet bidrager til de strategiske mål, der relaterer sig til "det specialiserede erhvervsliv" og bidrager i relation til biosolutions til udviklingen af beskæftigelsesandelen i bioproduktion og fødevarer.

2.4

Beslutningssag: DK2020-Klimapartnerskabet efter 2023

Status for arbejdet med klimaplaner DK2020 i kommunerne i Sjællandsregionen

Fase 1 af DK2020 blev igangsat i november 2020, hvor første rul af kommuner fik besked om, at de var med. Fra Region Sjælland deltager Slagelse, Sorø, Holbæk, Vordingborg, Odsherred, Guldborgsund og Faxe i fase 1. Guldborgsund er siden overgået til fase 2.

Med opstart af fase 2 i oktober 2021 er de resterende kommuner i regionen (Ringsted, Solrød, Stevns, Greve, Næstved, Kalundborg og Guldborgssund) blevet en del af andet rul af kommuner i DK2020-projektet.

Alle kommuner skal have sendt deres klimaplaner til endelig godkendelse i C40 senest 15. juni 2023.

Status for kommunerne

Fire kommuner (Sorø, Odsherred, Vordingborg og Holbæk) har nu fået godkendt deres klimaplaner i C40. Slagelse Kommune har fået udskudt afleveringen af den endelige klimaplan til 20. december, og Faxe Kommune til 22. december.

For kommunerne i andet rul, der skal aflevere deres klimaplaner i juni 2023, er arbejdet for alvor ved at komme i gang. Alle kommuner har fået udarbejdet en baseline af CO₂-udledning og har holdt de første temamøder med politikerne om klimaplanerne. Derudover ser vi, at mange af kommunerne har fået udarbejdet "business-as-usual"-fremskrivninger, hvilket giver dem et nogenlunde klart billede af omfanget af initiativer, der skal sættes i værk for at nå 70 % reduktioner i 2030 og netto nul-udledning i 2050.

Blandt rul 2-kommunerne, har der været afholdt faglige nedslagsmøder mellem med Greve og Guldborgsund Kommune. De faglige nedslagsmøder er midtvejsstatus, hvor Sjællands Klimaforum sammen med Concito gennemgår kommunernes foreløbige klimaplan-arbejde og giver sparring på fremtidigt fokus. De resterende kommuner (Næstved, Kalundborg, Ringsted, Stevns og Solrød) gennemfører faglige nedslagsmøder hen over vinteren.

3.2

**Udpegnings sag: Udpegning til bevillingsudvalg for
Borgerfonden under Interreg 6A**



KKR Sjælland
Jesper Bøjer Jensen

13. oktober 2022

Vedr.:

Udpegning af medlemmer til bevillingsudvalg og administrativ følgegruppe for Borgerfonden under Interreg 6a programmet

Kære Jesper

KKR Sjælland har udtrykt interesse for at ville indgå i bevillingsstrukturen for Borgerfonden. Fondens virke vil blive finansieret med midler fra Interreg 6a programmet. Med denne skrivelse vil vi bede KKR Sjælland om at udpege de personer, der skal indgå fondens bevillingsudvalg og den administrative styregruppe. Vi beder om fremsendelse af kontaktoplysninger senest den 15.12.2022.

Borgerfonden har til formål at styrke den gensidige tillid og forståelse samt de interkulturelle kompetencer hos borgerne i Interreg-programområdet gennem bevillinger til borgernære dansk-tyske projekter. Fonden vil have en løbetid fra 1.1.2023 til 31.12.2029, og de årligt forventede støttemidler vil være på 4 millioner DKK. Støttemidlerne vil være fordelt på tre underpuljer.

Nærmere detaljer om fonden fremgår af bilag til denne skrivelse.

KKR Sjælland har mulighed for at udpege i alt tre personer:

1. Udpegning af et medlem og suppleant til bevillingsudvalg

Bevillingsudvalget er fondens bestyrelse og har følgende opgaver og kompetencer:

- Bevilling af projekter med et ansøgt beløb på eller over 25.000 EUR
- Evaluering af fondens målopfyldelse herunder geografisk fordeling af støttemidler, variation i de støttede projekters indhold og inddragelse af nye aktører. På baggrund af evalueringerne kan udvalget beslutte at tilpasse fondens retningslinjer for støtte.

Der kan forventes max tre årlige møder. Det tilstræbes, at møderne fortrinsvis afholdes online, men der kan lejlighedsvis i løbet af fondens løbetid være behov for et fysisk møde.

Som samarbejdspartner for fonden beslutter I, om medlem og suppleant skal være politisk



udpeget eller fra en forvaltning. Det er valgfrit, om I ønsker at udpege en suppleant.

Vi vil gerne bede jer om at oplyse navn, funktion (politisk udpeget/forvaltning), mailadresse, postadresse og telefonnummer på det ordinære medlem og suppleant.

2. Udpegning af medlem til administrativ følgegruppe

Den administrative følgegruppe har følgende opgave:

- Bevilling af ansøgninger under 25.000 EUR, herunder ansøgninger til transport- og netværkspuljen
- Bidrage til i eget geografiske område at formidle informationer om fondens støttemuligheder

Da den administrative følgegruppe fortrinsvis vil bevilge ansøgninger baseret på standardsatser, og hvor tidsfaktoren er afgørende for støttemodtagerne, vil der være møder hver 14. dag. Dog vil medlemmerne deltage i møder ud fra et rotationsprincip, så det kun er fire medlemmer ad gangen, der deltager i møderne. På årsbasis drejer det sig om max 5 virtuelle møder af 1-2 timers varighed.

Vi vil gerne bede jer om at oplyse navn, funktion (forvaltning), mailadresse, postadresse og telefonnummer på den person, som I ønsker skal indgå i den administrative følgegruppe.

Igangsættelse af fondens arbejde pr. 1.1.2023 er under forudsætning af, at Interreg-udvalget på sit møde den 14.12.-15.12.2022 godkender Region Sønderjylland-Schleswigs ansøgning om at varetage fondsadministrationen.

Denne anmodning om udpegning, inden den formelle godkendelse er på plads, skyldes et stort ønske om at igangsætte fondens bevillingsarbejde hurtigst muligt efter godkendelse og få indkaldt medlemmerne til næste års bevillingsmøder.

Med venlig hilsen

Anne-Mette Olsen

Anne-Mette Olsen
Region Sønderjylland-Schleswig

3.2

**Udpegnings sag: Udpegning til bevillingsudvalg for
Borgerfonden under Interreg 6A**

Borgerfond

August 2022

Indhold

Indhold.....	1
Baggrund.....	3
Formål.....	3
Rammebetingelser.....	3
Fondsansvarlig.....	4
Organisering.....	4
Fondssekretariatet.....	4
Bevillingsudvalg.....	5
Administrativ følgegruppe.....	6
Fondens netværkspartnere.....	7
Finansiering og personaleressourcer.....	8
Fondsbudget.....	8
Fondens puljer.....	9
Borgerpuljen.....	9
Formelle kriterier.....	12
Ønsket effekt.....	12
Målgrupper.....	13
Støtteværdige udgifter.....	14
Støttesum, -procent og medfinansiering.....	15
Eksempler på mulige projekter.....	15
Ansøgningsprocedure.....	16
Transportpuljen til børn og unge.....	18
Formål.....	18
Formelle kriterier.....	18
Målgruppe.....	19
Støtteværdige udgifter.....	19
Støttesum, -procent og medfinansiering.....	19

Eksempler på transportpuljeprojekter	19
Ønsket effekt	19
Ansøgningsprocedure.....	20
Netværkspuljen	21
Formelle kriterier	21
Støtteværdige udgifter	22
Støttesum, -procent og medfinansiering	22
Ønsket effekt	22
Ansøgningsprocedure.....	22
Kommunikation	22

Baggrund

Programpartnere bag Interreg 6a programmet har besluttet, at støtte til borgernære dansk-tyske mikroprojekter fremtidigt skal forvaltes af en fond under det specifikke mål 4.2 (Etablering af fælles tillid, særligt gennem tilskyndelse til people to people aktiviteter).
Rammebetingelserne blev fastlagt af Interreg-udvalget den 11.5.2022.

Formål

Det overordnede formål med fonden er at styrke den gensidige tillid og forståelse samt de interkulturelle kompetencer hos borgerne i Interreg-programområdet. Dette øger attraktiviteten af den fælles grænseregion som et sted at leve.

Borgernære dansk-tyske projekter på områderne kultur, børn, unge, sprog, uddannelse, fritid og sport skal muliggøre møder mellem borgerne og bidrage til en større forståelse for nabolandets kultur, sprog, traditioner og samfund.

Der kan desuden støttes projekter, der fremmer den borgernære dialog og netværksdannelse på alle de områder, der påvirker borgernes hverdag som fx natur og miljø, klima, videnskab, sundhed, samfund, sociale forhold og politik.

Ønsket med fonden er:

- at borgerne får indsigt i nabolandets kultur og sprog
- at borgerne får øget deres forståelse for den fælles kulturarv
- at borgernes interkulturelle kompetencer og viden om nabolandet styrkes, så de kan udnytte de muligheder, der er i et grænseområde
- at borgerne får trænet deres sprogfærdigheder
- at kontakter på tværs af grænsen fremmes og partnerskaber opbygges
- at borgerne gennem projekterne oplever en samhørighed på tværs af nationalitet, etnicitet og geografiske tilhørsforhold
- at de støttede projekter vil være ramme for udveksling af erfaringer og bedste praksis mellem aktører i det grænseoverskridende samarbejde lige fra civilsamfundet til lokale og regionale myndigheder
- at projekterne bidrager til borgernes bevidsthed om, at lokale problemer som fx klimaspørgsmål og udfordringer afstedkommet af den demografiske udvikling i deres løsning kan kræve dialog over grænsen.
- at den dansk-tyske dialog styrker borgernes muligheder for at reflektere over fortid og nutid og konkretisere deres ønsker til fremtiden.

Rammebetingelser

Fondens organisering skal tilgodese følgende:

- Fondsmidlerne skal være synlige for og til rådighed for borgerne i hele Interregprogramregionen.
- Fondens bevillingsstruktur skal sikre en forankring i hele programregionen.

- Administrationsudgifterne må ikke overstige 20 % af fondens samlede afregnede volumen.

Fondsansvarlig

Regionskontor & Infocenter/Aabenraa Kommune påtager sig opgaven at være fondsansvarlig og stå for den daglige drift af borgerfonden. I det følgende omtales den administrationsansvarlige som "fondssekretariatet".

Organisering

Fondens organisation består af fondssekretariatet hos den fondsansvarlige, der tager sig af forvaltningen af fonden og en bevillingsstruktur, der etableres for at sikre, at fondens midler bevilges af et udvalg med repræsentanter fra både den danske og tyske side af programregion (EU-Forordning 2021/1059 Art.25(2)). Derudover vil der blive opbygget en netværksstruktur om fonden, der skal bidrage til kommunikationen af fondens støttemidler.

Fondssekretariatet

Sekretariatsopgaven for fonden forankres i den bestående struktur under Regionskontorets kulturafdeling og med Regionskontorets leder som personaleansvarlig og kulturkoordinator som fagansvarlig. Denne løsning vælges for at nedbringe administrationsomkostninger og sikre en stabil administration, der grundet de få personaleressourcer kan blive meget sårbar ved eventuelt personaleskifte, sygdom, ferie eller i belastningsperioder.

Fondssekretariatets arbejdsopgaver

Grundet de få ressourcer til administration er det nødvendigt med en klar forventningsafstemning ift. de arbejdsopgaver, der hører til fondsadministrationen. Arbejdsopgaverne vil bestå i:

- Sagsbehandling af ansøgninger
Tjek af alle formaliteter, klargøring til bevilling, bevillingsskrivelse, arkivering, afregning, afrapportering, kontrol, bogholderi
- Dokumentation:
Statistik og registrering af presseomtale om fonden og de gennem fonden støttede projekter
- Synliggørelse af støttemuligheder
Tekster til hjemmeside samt pressemeddelelse ved ansøgningsfrister. Udarbejdelse af kommunikationskit.
- Vejledning af potentielle ansøgere
Vejledningen er begrænset til oplysning om de formelle retningslinjer for ansøgning og forslag til mulige kontaktpersoner, der kan hjælpe projektet på vej.
- Kompetenceudvikling af ressourcepersoner
Kompetenceudviklingen vil have fokus på at uddanne ressourcepersoner til at kunne formidle informationer om puljens støttemuligheder.
- Afrapportering Interreg
Års- og halvårsregnskab samt statusrapporter

- Servicering af bevillingsudvalg og administrative følgegrupper

Bevillingsudvalg

Der etableres et bevillingsudvalg, der består af repræsentanter fra fondens samarbejdspartnere. Der er 19 medlemmer af bevillingsudvalget.

Samarbejdspartnerne er på tysk side de Interreg-programpartnere, der bidrager til fondens underskudsgaranti og stiller personaletimer til rådighed for fonden. På dansk side er samarbejdspartnerne de to programpartnere, Region Syddanmark og Region Sjælland, og et antal kommuner. Da der er flere kommuner med status af samarbejdspartner end pladser i bevillingsudvalget, vil kommunerne indgå i en toårig rotationsordning for at sikre en geografisk bredde i bevillingsudvalget. De fire sønderjyske kommuner vil deles om to pladser; de tre sydsjællandske kommuner deles om to pladser, og derudover vil der blive udpeget et ekstra kommunalt medlem fra henholdsvis Region Syddanmarks og Region Sjællands geografi. I Region Syddanmark er de to kulturregioner Trekant og Fyn blevet adspurgt om et delt medlemskab. Fra Region Sjælland vil medlemmet blive udpeget af KKR Sjælland, et fælles kommunalt forum under kommunernes landsforening. Derudover vil mindretallene deles om en plads i bevillingsudvalget.

Fondens samarbejdspartnere bestemmer selv, hvem de ønsker at udpege til bevillingsudvalget. Udpegningen kan både være politisk eller fra samarbejdspartnerens forvaltning. Der er løbende mulighed for at udpege et nyt medlem. For hvert medlem udpeges en personlig suppleant. Hvis et medlem er forhindret i at deltage i et møde, underretter vedkommende sin suppleant og fondssekretariatet. Alle samarbejdspartnere har mulighed for at deltage i møderne, men da der delvist arbejdes med et rotationsprincip, er det kun de medlemmer, der har en plads i bevillingsudvalget i den pågældende periode, der er stemmeberettigede.

Blandt bevillingsudvalgets medlemmer vælges en formand og en næstformand. Valg af formandskab gælder for en toårig periode.

Princip for beslutningstagen

Bevillingsudvalget tilstræber at træffe beslutninger ved konsensus, men skulle dette undtagelsesvist ikke være muligt, anvendes simpelt flertal som beslutningsmodel. Det er således altid flertallet af de tilstedeværende medlemmer, der kan træffe beslutninger.

Ved stemmelighed er formandens stemme afgørende.

Habilitet

Hvis en ansøgning udgår fra et medlems egen forvaltning, eller medlemmet på anden vis er involveret i ansøgningen, er medlemmet inhabil og kan ikke deltage i afgørelsen af den pågældende ansøgning. Det er op til det enkelte medlem at vurdere, om vedkommende er inhabil. Ved inhabilitet deltager medlemmer hverken i drøftelse eller beslutningstagen.

Sekretærfunktion

En repræsentant for fondens administration vil være sekretær for bevillingsudvalget. Sekretærens

opgave er at udarbejde dagsorden med indstillinger til udvalgmøder og at sikre, at udvalgets beslutninger overholder de formelle retningslinjer og fondens aftalegrundlag. Sekretæren har ikke stemmeret.

Bevillingsudvalgets opgaver

Bevillingsudvalgets opgaver er:

- Bevilling af projekter med et ansøgt beløb på eller over 25.000 EUR
- Evaluering ift. fondens målopfyldelse herunder geografisk fordeling af støttemidler, variation i de støttede projekters indhold og inddragelse af nye aktører.

Der afholdes årligt to virtuelle og et fysisk møde i bevillingsudvalget.

Administrativ følgegruppe

Medlemmerne i den administrative følgegruppe udpeges blandt de samarbejdspartnere, der også er repræsenteret i fonden. Den enkelte samarbejdspartner udpeger selv sit medlem.

Den administrative følgegruppes arbejdsopgaver og møder

- Turnusmæssig godkendelse af ansøgninger med et ansøgt beløb under 25.000 EUR og ansøgninger til transportpuljen og netværkspuljen.

Den administrative følgegruppe har mulighed for at sende en ansøgning på under 25.000 € til afgørelse i bevillingsudvalget, hvis den er af principiel karakter eller er i en gråzone.

Der vil være bevillingsmøde hver anden uge, dog med forbehold for afvigelser i ferieperioder. Der arbejdes med et rullende rotationsprincip, så det altid er to personer fra dansk og to personer fra tysk side, der godkender ansøgningerne. En "vagt"-periode er på to måneder.

Alle fra den administrative følgegruppe har mulighed for at deltage i møderne, men det er de "vagthavende" medlemmer, der er stemmeberettigede. Der vil være en indkøringsperiode på 2 måneder ved fondens opstart, hvor alle medlemmer af den administrative følgegruppe inviteres til at deltage i ansøgningsbehandlingen og dermed er stemmeberettigede.

- Den administrative følgegruppe forpligter sig til at videreformidle informationer og være lokale kontaktpersoner for et bestemt geografisk område.
- De partnere, der afsætter medarbejdertimer til den administrative følgegruppe, forpligter sig til proaktivt at arbejde for, at der kommer ansøgninger til fonden.

Sekretærfunktion

Regionskontor & Infocenter varetager sekretariatsfunktionen for den administrative følgegruppe.

Til arbejdsopgaverne hører at forberede dagsorden og indstillinger til alle møder.

Administrationen vil efter behov sørge for kompetencekursus for medlemmerne i den

administrative følgegruppe.

Fondens netværkspartnere

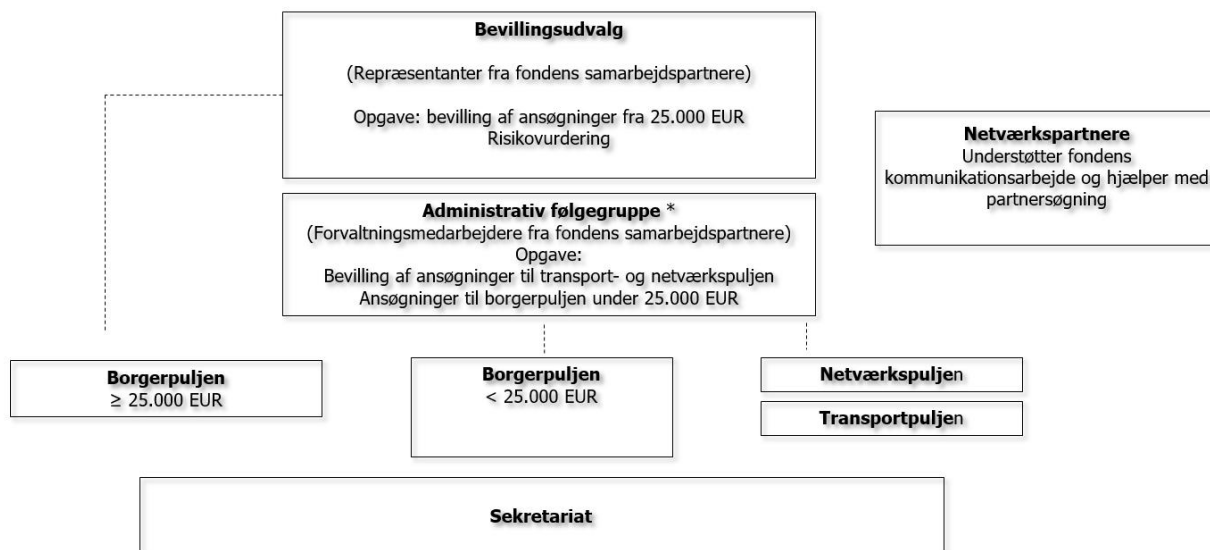
Midlerne til administration inden for fondens budget er så begrænsede, at det er nødvendigt at etablere en netværksstruktur, der kan understøtte fondens kommunikationsarbejde. Ud over fondens samarbejdspartnere vil der derfor blive indgået netværkspartnersaftaler med interesserede kommunale aktører eller øvrige aktører, der vil bidrage til at udbrede viden om fondens støttemuligheder.

Netværkspartnerens opgaver vil være:

- Videreformidle viden om fondens støttemuligheder
- Understøtte partnersøgning i eget geografiske / på eget faglige område

Administrationen vil efter behov sørge for kompetencekurser for kontaktpersoner fra netværkspartnerne.

Organigram borgerfond



* Medlemmerne i den administrative følgegruppe understøtter også formidling af viden om puljerne. Medlemmerne bevilger ud fra et rotationsprincip, så der kan bevilges ansøgninger hver 14. dag.

De tre organisatoriske niveauer / medlemmer

Bevillingsudvalg

Bevillingsudvalget består af repræsentanter fra fondens samarbejdspartnere.

Samarbejdspartnerne er på tysk side de Interreg-programpartnere, der bidrager til fondens

underskudsgaranti og stiller personaletimer til rådighed for fonden.
 På dansk side er samarbejdspartnerne de to regioner, Region Syddanmark og Region Sjælland, og et antal kommuner.
 Mindretallene deles om en plads i bevillingsudvalget.
 Samarbejdspartnerne bestemmer selv, hvem de udpeger.

Administrativ følgegruppe

Den administrative følgegruppe består af forvaltningsrepræsentanter fra fondens samarbejdspartnere.

Netværkspartnere

Netværkspartnerne er øvrige kommunale aktører, paraplyorganisationer, institutioner og organisationer, der er udvalgt, fordi de kan bidrage til fondens kommunikationsarbejde.

Finansiering og personaleressourcer

Fondsbudget

Fondsvolumen i alt (1.1.2023-31.12.2029)	4.800.000 EUR	35.760.000 DKK
Administration 20 %	960.000 EUR	7.152.000 DKK
Puljemidler	3.840.000 EUR	28.608.000 DKK
Ekstra påkrævede personaletimer		
Regionskontor & Infocenter	280 Stunden jährlich	280 timer årligt
Øvrige samarbejdspartnere (timer bevillingsudvalg og administrativ følgegruppe) pr. partner*	92 Stunden jährlich	92 timer årligt
Underskudsgaranti		
Underskudsgaranti pr. samarbejdspartner **	Danske programpartnere 75.000 EUR / 2 = 37.500 EUR Tyske programpartnere 75.000 EUR / 9 = 8.333 EUR	

* Afvigelser i EURO-budgetterne skyldes omregning fra DKK til EUR.

** Underskudsindbetalingerne vil blive anvendt, hvis de anslåede 20 % til administration ikke bliver udbetalt i fuldt omfang, hvilket kan ske, hvis de bevilgede projekter ikke udnytter hele bevillingsrammen.

Administrationsbudget fond

Administration 20 %	960.000 EUR	7.152.000 DKK
1 fuldtidsstilling (14 timer projektledelse, 20 timer sagsbehandling, 3 timer assistent)	674.481 EUR	5.024.883 DKK
Overhead 15 %	101.172 EUR	753.731 DKK
Øvrige (møder, kørsel, oversættelser, IT løsning, revision mm)	184.347 EUR	1.373.385 DKK

Fondens puljer

Fondens midler vil være opdelt på tre pulje: borgerpuljen, transportpuljen, netværkspuljen.

1. **Borgerpuljen**

Hovedpuljen vil have betegnelsen "Borgerpuljen". Puljen vil kunne støtte projekter med op til 100.000 EUR.

Gennem de to øvrige puljer kan der ansøges om støttemidler til særlige formål. Det vil være særligt enkelt at søge disse puljer, men der kan til gengæld kun søges om støtte til begrænsede udgiftsposter.

2. **Transportpuljen**

Transportpuljen kan støtte dansk-tyske møder mellem børn og unge op til 26 år, og børn og unges møde med nabolandets samfund, kultur og sprog. Desuden kan der søges om støtte til ture for børn og unge til nabolandet, hvis det er forbundet med en formidling af samfundsforhold, kultur, sprog og natur.

3. **Netværkspuljen**

Netværkspuljen kan støtte møder mellem voksne, der har til formål at understøtte netværksdannelse, erfaringsudveksling eller konkret projektplanlægning.

Borgerpuljen

Puljen støtter **innovative og additive borgernære** dansk-tyske projekter inden for områderne kultur, børn, unge, sprog, uddannelse, fritid og sport samt projekter, der fremmer dialog og netværksdannelse på alle de områder, der påvirker borgernes hverdag.

Innovationskrav

Projekterne kan leve op til **innovationskravet** ved at sørge for innovation på mindst to ud af tre

niveauer:

Samarbejdet på organisationsniveau, innovation i indholdet eller nye deltagere

*Eksempel på et **innovativt** grænseoverskridende samarbejde – støtte er mulig:*

En dansk og en tysk projektpartner har tidligere gennemført en konference for parkinsonramte borgere og pårørende fra dansk og tysk side, hvor der har været fokus på betydningen af musik for de parkinson ramte borgeres livskvalitet.

Nu vil de samme to projektpartnere gennemføre et projekt med fokus på parkinson og bevægelse, hvor der skal udvikles og afprøves et nyt træningskoncept for danske og tyske borgere, der er berørt af parkinson. Projektet vurderes til at være innovativt, da indholdet er nyt, og det vurderes, at der på individniveau vil være nye deltagere, selvom målgruppen overordnet set er den samme. Tilbuddet vil være åbent for alle interesserede.

*Eksempel på et **ikke-innovativt** grænseoverskridende samarbejde – støtte er ikke mulig:*

En dansk og en tysk fodboldklub søger støtte til fælles træningsweekend for U13 i påsken 2024. Træningsweekenden er en fast tradition, som klubberne har afholdt igennem mange år.

Ansøgningen afvises, da ansøgerne kun kan dokumentere en vis innovation, hvad angår deltagerne på individniveau.

En ansøger skal leve op til reglen om at opfylde mindst to innovationskriterier ved indsendelse af ansøgning, men der er mulighed for efterfølgende at indsende to følgeansøgninger, hvor ansøger kun opfylder reglen om nye deltagere. Denne særregel skal styrke sandsynligheden for, at samarbejder og tilbud konsolideres.

Krav om additionalitet

Projektet er **additivt**, hvis det har et indhold, der ligger ud over ansøgers eller ansøgernes obligatoriske opgaver.

Krav om borgernærhed

Projekterne kan være **borgernære** ved direkte at inddrage borgerne som deltagere eller ved gennem deres indhold at bidrage til, at borgerne får en større viden om nabolandets kultur, sprog, samfund, den fælles dansk-tyske kulturarv eller får kompetencer og viden til at udnytte mulighederne ved at bo, arbejde og leve i en grænseregion.

*Eksempel på et **borgernært** grænseoverskridende samarbejde – støtte er mulig:*

To kommuner på vestkysten fra henholdsvis den danske og den tyske del af programområdet vil gerne lave et fælles affaldsprojekt, der har til formål at få borgerne

til at forstå, at affald på vestkysten og i Vadehavet kun kan løses ved en grænseoverskridende indsats. Projektet har til formål at få borgerne til at undlade at smide affald i naturen og samle det affald op, som de finder. Projektet består af en borgerinddragende forundersøgelse og derefter afprøvning af et nyt kunstnerisk koncept, der skal skabe en adfærdsændring hos de besøgende i naturen. Projektet vurderes til at være støtteberettiget, fordi borgerne inddrages som deltagere og får en forståelse for den grænseløse natur, der kræver fælles dansk-tyske løsninger.

*Eksempel på et **borgernært** grænseoverskridende samarbejde – støtte er mulig:*

To museer er gået sammen om at lave en formidlingsfilm om de arkæologiske opdagelser, der er kommet i kølvandet på byggeriet af Femern Bælt tunnelen. Filmen er målrettet besøgende på de to museer og skoleelever. Filmen skal oplyse om den fælles kulturarv, og som en del af projektet gennemføres særlige formidlingsaktiviteter. Projektet vurderes til at være støtteberettiget, fordi aktiviteten øger borgernes kendskab til den dansk-tyske kulturarv og samarbejdet i Femern Bælt regionen, og borgerne inddrages som publikum ved filmfremvisning.

Eksempel på et borgernært grænseoverskridende samarbejde – støtte er mulig:

En række danske og tyske foreninger fra vadehavsområdet ansøger om et projekt, hvor de vil indsamle noder til den særlige folkemusik, der kendetegner vadehavsøerne. Noderne skal udgives i et hæfte og stilles til rådighed for musikskoler. Der skal desuden afholdes koncerter for interesserede borgere. Projektet vurderes til at være støtteberettiget, da der både er borgerinddragelse i undersøgelsesfasen og ved koncerterne.

*Eksempel på et **ikke-borgernært** grænseoverskridende samarbejde – støtte er ikke mulig:*

To museer er gået sammen om at kortlægge den arkitektoniske kulturarv i grænselandet. Målet er at udgive resultaterne i form af en publikation. Ansøgningen afvises, da det vurderes, at borgerne hverken inddrages som deltagere eller er den primære målgruppe for formidlingen af projektets resultater. Hvis projektet skulle have været støtteberettiget, så ville det have krævet, at formidlingen ikke kun var rettet mod en snæver gruppe fagfolk men borgerne.

Formelle kriterier

- Projektet skal ansøges af mindst en partner fra Interregprogramregionen, og det skal gennemføres i et aktivt grænseoverskridende samarbejde mellem mindst en dansk og en tysk partner fra Interreg-programregionen.

*Eksempel på et **aktivt** grænseoverskridende samarbejde – støtte er mulig:*

Projektpartnerne fra henholdsvis den danske og den tyske del af programområdet er fælles om at planlægge og gennemføre en workshop for danske og tyske deltagere.

*Eksempel på et **ikke-aktivt** grænseoverskridende samarbejde – støtte er ikke mulig:*

Den danske projektpartner planlægger og står for en workshop på dansk side. Den tyske projektpartner inviteres til at holde et oplæg men tager ellers ikke aktiv del i planlægning og gennemførelse af workshoppen.

- Projektet må ikke gennemføres med kommercielt sigte.
- Projektet må ikke modtage anden EU-finansieret støtte.
- Projektet skal overholde tilskudsreglerne for borgerprojekter under INTERREG 6A programmet.
- Projektet skal understøtte fondens formål og prioritet 4.2 i INTERREG 6a programmet samt bidrage til en eller flere af fondens ønskede effekter.
- Kun bevilgede udgifter er støtteberettigede, se nærmere under afsnit støtteværdige udgifter.

Ønsket effekt

I vurderingen af ansøgninger vil der blive lagt vægt på, om projektet fremmer et eller flere af følgende elementer:

- den interkulturelle forståelse i grænseregionen
- interaktionen hen over den dansk-tyske grænse
- indsigt i levevis, kultur og sprog i nabolandet
- etablering af nye samarbejdsrelationer og netværk i hele programregionen

- udvikling af nye tilbud og aktiviteter til grænseregionens borgere
- inklusion af foreninger og frivillige
- formidling af regionens fælles kulturarv og historie
- samarbejdet på tværs af nationale, faglige, etniske og organisatoriske forskelle
- den borgernære dialog mellem dansk og tysk side
- samarbejdet på tværs af flertal og mindretal
- inklusion af nye partnere og aktører, der endnu ikke har erfaring med det grænseoverskridende samarbejde
- emneområder, der endnu ikke er blevet taget op grænseoverskridende
- borgernes bevidsthed om fordelene ved at bo i en grænseregion
- borgernes kompetencer til at udnytte de særlige muligheder ved at bo i en grænseregion
- nedbrydelse af barrierer for det grænseoverskridende samarbejde

Det forventes desuden, at alle projekter i sit indhold har værdi for borgere på både dansk og tysk side.

Målgrupper

De mulige ansøgere er eksemplarisk nævnt, da ønsket er, at så mange forskellige aktører som muligt har lyst til at ansøge om midler til et borgernært dansk-tysk projekt.

- Kulturaktører såsom teatre, museer, kulturelle foreninger
- Fritidsforeninger såsom spejdere, sportsforeninger
- Natur- og miljøorganisationer
- Offentlige forvaltninger som fx kultur- og fritidsforvaltninger, forvaltninger på områderne børn, unge og fritid, trivsel og bevægelse, byplanlægning, sundhed mv.
- Dagtilbud, skoler, ungdomsuddannelser

- Borgergrupper
- Uddannelsesinstitutioner
- Religiøse institutioner og foreninger
- Øvrige interesseorganisationer

Det er kun aktører fra Interreg-programregionen Danmark-Tyskland, der kan ansøge om midler. Undtagelsesvist kan aktører, der har kerneaktiviteter i programgeografien men har deres forvaltningsadresse uden for programgeografien, i begrundede tilfælde accepteres som ansøgere. Det kan fx være paraplyorganisationer uden formelle underafdelinger i programgeografien. Der kan også dispenseres fra reglen om, at projektpartnere skal komme fra programgeografien, hvis der indenfor programgeografien ikke findes en partner med de rette kompetencer til at sikre, at projektet kan gennemføres.

Støtteværdige udgifter

Der kan kun gives støtte til udgifter, som er tydeligt projektrelaterede og er afholdt efter datoen for bevillingen. Udgifter mellem ansøgningstidspunkt og bevilling kan medregnes, men det er på egen risiko, og udgifter kan kun medtages, hvis de omfattes af bevillingen.

Driftsomkostninger, obligatoriske eller lovbundne opgaver er ikke støtteberettigede. For momsregistrerede partners vedkommende er det kun nettobeløbet uden moms, der er støtteberettiget.

Det er forventningen, at ansøgningerne vil være meget varierede i genre, tematisk indhold og varighed, men fælles for alle projekter er, at de kan ansøge om støtte til at dække følgende udgifter. Samtlige udgifter afregnes ud fra forenkede omkostningsmuligheder.

- Refusion af interne personaleomkostninger
- Eksterne honorarudgifter
f.eks. musikpædagoger, kunstnere, instruktører, projektledere mv.
- Marketingsaktiviteter
- Møder og konferencer
- Transport til møder og aktiviteter

- Materialeomkostninger uden varig værdi
Projektrelateret (forbrugs-) materiale eller udgifter til lejet udstyr kan støttes.

Støttesum, -procent og medfinansiering

Puljen kan støtte projekter op til max 100.000 EUR. Medfinansieringen skal ved alle projekter som minimum være 10 % af det samlede projektbudget. Medfinansiering kan være i form af kontant medfinansiering fra partnerskabet, andre tilskud, medarbejdertimer eller timer ydet af frivillige.

Eksempler på mulige projekter

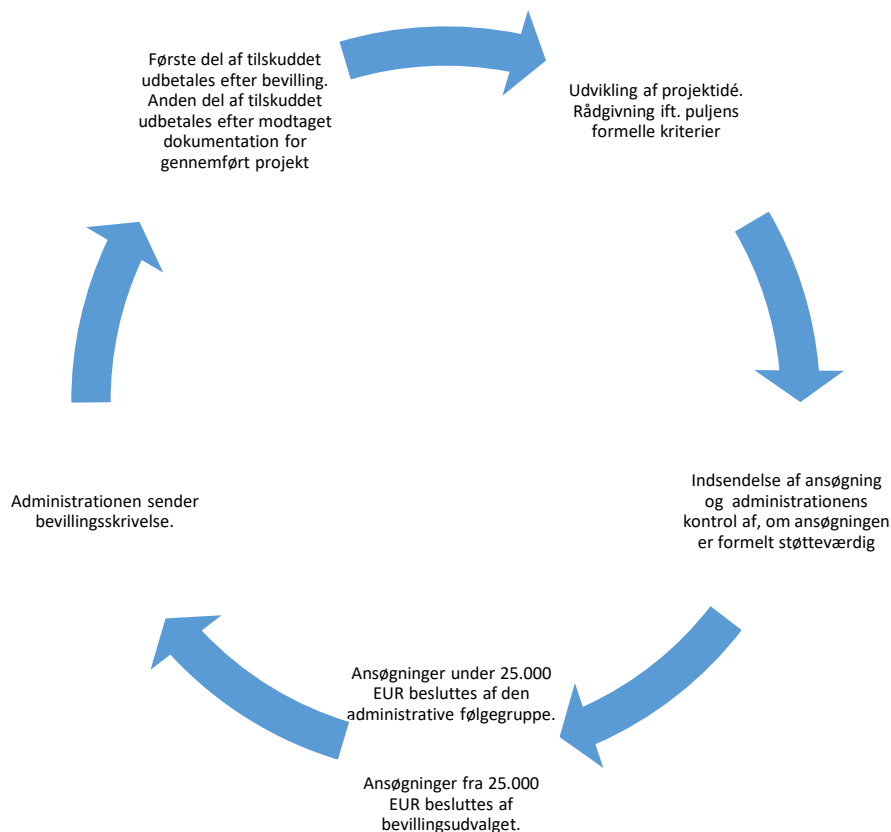
- Projekter med fokus på møder mellem borgere fra dansk og tysk side som fx ferielejre, foreningssamarbejder, fælles trænings- eller hobbyaktiviteter.
- Udvikling af dansk-tyske kulturtilbud som fx teaterforestillinger, udstillinger, koncerter, festivaler
- Etablering af grænseoverskridende klubber og foreninger.
- Afholdelse af borgermøder, debatarrangementer eller oplysningsaktiviteter, der fremmer den dansk-tyske dialog om fortid, nutid og fremtid
- Demokrati- og medborgerskabsprojekter hvor børn, unge og ældre inviteres til at deltage i aktiviteter, der understøtter et sundt demokrati
- "Uddannelse" af frivillige, der beskæftiger sig med det dansk-tyske samarbejde, herunder tilegnelse af dansk-tyske sprogkunderskaber og interkulturelle kompetencer
- Fremme af sproglig og interkulturel kompetence, f.eks. gennem udvikling af moderne undervisningsmidler, situations- og kontekstbaserede sprogtilbud med passende undervisningsmidler til børn, unge og voksne.
- Sprogkurser og kulturelle workshops til fremme af den dansk-tyske interkulturelle forståelse som fx tværkulturelle kompetencekurser (cross cultural training) for arbejdstagere, tilflyttere og borgere med interesse for at interagere over grænsen .
- Udvikling af borgernære klimaprojekter, der bidrager til oplysning eller fremmer en grøn adfærd som fx projekter rettet mod ændring af forbrugsmønstre og energibesparelse
- Inddragelse af borgerne i udvikling af nye og klimavenlige rekreative tilbud. Det kan fx ske gennem dialogmøder eller kreative processer.
- Projekter der støtter børn, unge og voksnes trivsel og livskvalitet gennem fx gennem etablering af nye interessefællesskaber eller bevægelsestilbud. Det kan også være

projekter med fokus på erfaringsudveksling og borgernære undersøgelser på tværs af programregionen.

- Grænseoverskridende informationstiltag, der involverer borgerne i udviklingen og har til formål at oplyse borgerne om den fælles natur og kultur.
- Desuden kan fondens projekter inden for det specifikke mål (4.2) fungere som pilotprojekter og værktøjer til at afprøve innovative ideer og værktøjer med henblik på fortsat grænseoverskridende samarbejde i et "større" projekt med samme prioritet.

Ansøgningsprocedure

Når en dansk og en tysk aktør fra programområdet ønsker at søge om midler gennem puljen til støtte af borgernære projekter er der en række faser, som projektet skal igennem inden godkendelse. De enkelte faser fremgår af figuren:



Udvikling af projektidé og rådgivning

Interesserede aktører vil i den første fase kunne søge sparring og rådgivning i fondssekretariatet. Ansøgere vil også hos have mulighed for at kontakte medlemmerne i den administrative følgegruppe, der fungerer som lokale kontaktpersoner i programgeografien. Kontaktinformationer og tips til udvikling af den gode projektidé samt andet rådgivningsmateriale, retningslinjer, ansøgningskema og –vejledning vil kunne findes på Interregs hjemmeside. Der vil

være mulighed for at booke tid til virtuelle og i begrænset omfang fysiske rådgivningsmøder.

Indsendelse af ansøgning og vurdering af ansøgningens støtteværdighed

Når ansøgerne udfylder ansøgningsskemaet, er det vigtigt, at de så konkret som muligt beskriver projektets indhold, og at der er en tydelig sammenhæng mellem beskrevet projektindhold og de enkelte budgetposter.

Projektets samarbejdspartnere skal vælge en partner som hovedansvarlig for projektets administration og økonomi, men det skal fremgå tydeligt af ansøgningen, hvordan projektet vil blive gennemført i et samarbejde mellem projektets partnere.

I ansøgningen skal projektpartnerne bl.a. beskrive, hvor mange der forventes at deltage i projektet; hvilken grænseoverskridende værdi projektet vurderes at have, samt hvilke af fondens ønskede effekter som projektet bidrager til. Der skal desuden være en beskrivelse af projektets innovative karakter og af det planlagte marketingsarbejde.

Ansøgere forventes at indsende følgende dokumenter:

- Ansøgningsskema underskrevet af hovedprojektpartner
- Udfyldt budgetskabelon med angivelse af udgifter og indtægter

Ved behandling af den enkelte ansøgning vil administrationen udfylde et vurderingsskema, der vedlægges ansøgningen, når den skal til beslutning i bevillingsudvalget eller den administrative følgegruppe.

Hvis en ansøgning ikke opfylder de formelle retningslinjer, vil den blive afvist administrativt med oplysninger til ansøgerne om, hvad der skal ændres for at få ansøgningen genbehandlet.

Beslutningsproces i bevillingsudvalget eller den administrative følgegruppe

Efter administrationen har vurderet, at ansøgningen opfylder de formelle retningslinjer, vil det være bevillingsudvalget ved ansøgninger fra 25.000 EUR, og den administrative følgegruppe ved ansøgninger under 25.000 EUR, der træffer beslutning om støtte til de foreliggende ansøgninger. Administrationen udarbejder en anbefaling til alle ansøgninger. Bevillingsudvalget og den administrative følgegruppe kan træffe tre slags beslutninger:

1. Godkendelse af ansøgningen med det ansøgte beløb
2. Godkendelse af ansøgningen med forbehold
Et projekt kan godkendes med forbehold, hvis bevillingsudvalget eller den administrative følgegruppe ønsker at få præciseret et element i projektet: Det skal fremgå tydeligt af beslutningen, under hvilket forbehold bevillingen gives.
3. Afvisning af ansøgningen

Bevillingsskrivelse og udbetaling af tilskud.

Hovedprojektspartner vil efter afgørelse i bevillingsudvalget eller den administrative følgegruppe modtage en bevillingsskrivelse samt en erklæring vedr. overholdelse af støttebetingelserne, der skal returneres underskrevet før udbetaling af første halvdel af tilskuddet.

Med sin underskrift bekræfter projektets hovedansvarlige ansøger, at projektpartnerskabet vil overholde fondens retningslinjer og i marketingsarbejdet anvende fondens logo og i alle offentliggørelser gøre opmærksom på tilskuddet gennem Interreg Deutschland-Danmark.

Transportpuljen til børn og unge

Formål

Transportpuljen er etableret med to formål:

- *Fremme af møder mellem børn og unge på tværs af grænsen*

Transportpuljen støtter det dansk-tyske samarbejde mellem skoler, daginstitutioner, foreninger og andre institutioner, der arbejder med børn og unge til og med 26 år (mulighed 1).

- *Børn og unges møde med nabolandets samfund, kultur og sprog*

Transportpuljen støtter børn og unges møde med nabolandets samfund, kultur og sprog gennem udflugter til museer, øvrige kulturinstitutioner, steder med betydning for kultur-, natur- og samfundsforståelse og virksomheder (mulighed 2).

Formelle kriterier

1. Transportpuljen kan støtte møder mellem børn og unge fra den danske og tyske side (mulighed 1) eller transport til udflugtsmål i hele programområdet for Interreg Deutschland-Danmark (mulighed 2).

Ved samarbejdsprojekter (mulighed 1) skal projektet gennemføres i et aktivt, grænseoverskridende samarbejde mellem mindst en dansk og en tysk partner fra Interreg-programregionen. Ved samarbejdsprojekter kan både fysiske og virtuelle møder med vægt på kommunikationen mellem børn og unge støttes.

Ved udflugtsprojekter (mulighed 2) skal ansøger komme fra Interreg-programområdet og kan søge støtte til besøgssteder i den del af nabolandet, der hører til Interreg-programområdet. Ansøger skal beskrive, hvordan det dansk-tyske kulturmøde sikres gennem enten ekstern formidling som f.eks. en museumsvejleder, naturvejleder eller anden ekspert eller gennem fx lærerens tilrettelæggelse af besøget i nabolandet, så børnene bevidstgøres om nabolandets kultur, natur og sprog.

2. Projektet må ikke gennemføres med kommercielt sigte.

3. Projektet må ikke modtage anden EU-finansieret støtte.
4. Projektet skal overholde tilskudsreglerne for borgerprojekter under INTERREG 6A programmet.
5. Det er en forudsætning, at projektet opfylder mindst et innovationskriterium - ny partnerkreds, nyt indhold eller nye deltagere.

Målgruppe

Børn og unge til og med 26 år.

Støtteværdige udgifter

Der kan søges om støtte til transport, entré, honorarer (f.eks. i forbindelse med rundvisninger, workshops), forplejning og overnatning. Udgifter til facilitering af kommunikation mellem børn og unge i både det fysiske og virtuelle rum kan også støttes.

Kun udgifter afholdt efter bevillingen må medregnes.

Støttesum, -procent og medfinansiering

Der afregnes efter forenklede omkostningsmuligheder, der tager højde for afstand og deltagerantal, hvorfor der ikke kan angives bestemt max. støttesum. Ansøgninger kan finansieres med 100 %. Til gengæld kan ansøgerne ikke afregne interne lønudgifter.

Eksempler på transportpuljeprojekter

Eksempel på en støtteværdig ansøgning til transportpuljen:

En skole fra Næstved Kommune søger om at besøge Museumsberg i Flensburg. Eleverne skal gennem besøget arbejde med tysk og den fælles dansk-tyske kulturarv. Bevilgede udgifter er transport, entré og formidlingstilbud.

Eksempel på en afvist ansøgning til transportpuljen:

En skole fra Tarp søger om at få dækket udgifter til transport og entré til Legoland i Billund. Selvom Legoland ligger indenfor programområdet, afvises ansøgningen, da det vurderes, at turen ikke indeholder en formidling af nabolandets kultur, samfund eller sprog men udelukkende er en oplevelsestur.

Ønsket effekt

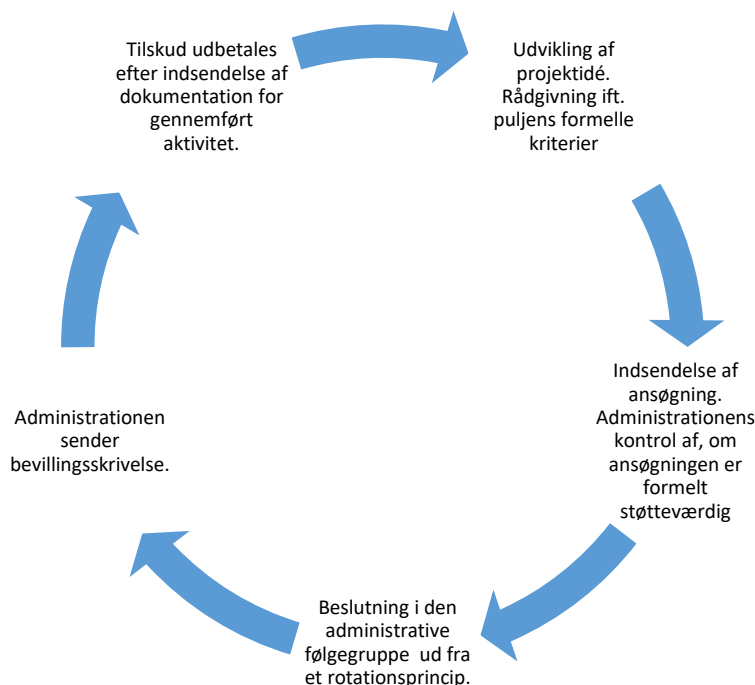
Transportpuljen har til formål at stimulere børn og unges interesse for nabolandets kultur, sprog og samfund samt den fælles dansk-tyske kulturarv.

Møder mellem børn og unge fra dansk og tysk side skal give deltagerne mulighed for at bruge nabosproget i praksis og vække deres nysgerrighed og rummelighed over for jævnaldrende fra nabolandet. På denne måde bidrager transportpuljen til, at børn og unge gennem dansk-tyske

møder og udflugter til nabolandet opnår viden om nabolandet, får styrkede interkulturelle kompetencer og en forståelse for en grænseregions særlige muligheder. Det er ønsket, at transportpuljen vil understøtte børnehavers, skolers og ungdomsuddannelsernes læringsmål, når det gælder undervisningen i dansk og tysk som nabosprog, og den dannelsesopgave, som institutionerne har.

Ansøgningsprocedure

Ansøgningsproceduren til transportpuljen er på mange måder den samme som til Borgerpuljen men med den forskel, at ansøgninger kun behandles i den administrative følgegruppe; der er løbende ansøgningsfrister og bevilling af ansøgninger hver 14 dag, dog med forbehold for afvigelser i ferieperioder. Desuden udbetales tilskud først efter gennemførelse af aktiviteten ved indsendelse af dokumentation for gennemført møde eller udflugt. De enkelte faser fremgår af figuren:



Udvikling af projektidé og rådgivning

Interesserede aktører vil i den første fase kunne søge sparring og rådgivning i fondssekretariatet. Ansøgere vil også hos have mulighed for at kontakte medlemmerne i den administrative følgegruppe, der fungerer som lokale kontaktpersoner i programgeografien. Kontaktinformationer, forslag til samarbejdsforløb mellem skoleklasser eller mellem børnehaver, skabelon for det gode møde mellem danske og tyske elever, undervisningsmaterialer og materialer til børnehaver vil kunne downloades via links på Interregs hjemmeside. Det samme gælder for tips retningslinjer, ansøgningsskema og –vejledning. Skriftlig, telefonisk eller virtuel rådgivning er mulig.

Indsendelse af ansøgning og vurdering af ansøgningens støtteværdighed

Se beskrivelse under puljen til borgernære projekter”

Beslutningsproces i den administrative følgegruppe

Ved transportpuljen er det vigtigste, at sagsbehandlingstiden bliver så kort og ubureaukratisk som muligt, da ansøgningerne indholdsmæssigt er ukomplicerede at vurdere. Derfor vil medlemmerne i den administrative følgegruppe skulle vurdere ansøgningerne ud fra et rotationsprincip, så der på månedsbasis altid er to danske og to tyske repræsentanter fra følgegruppen, der tager stilling til ansøgningerne. Vurderingen sker en gang hver anden uge ved et virtuelt møde, dog med forbehold for afvigelser i ferieperioder. Den administrative følgegruppe kan træffe to slags beslutninger:

1. Godkendelse af ansøgningen med det ansøgte beløb
2. Afvisning af ansøgningen

Bevillingsskrivelse og udbetaling af tilskud

Administrationen sender bevillingsskrivelse, og tilskud udbetales efter indsendelse af dokumentation for gennemført aktivitet.

Netværkspuljen

Netværkspuljen støtter møder mellem voksne med det formål:

- at etablere nye dansk-tyske netværk
- at bidrage til en første erfaringsudveksling på tværs af grænsen
- at give aktører mulighed for et første møde mhp. at forberede en ansøgning til borgerpuljen.

Formelle kriterier

1. Netværkspuljen kan støtte møder, der finder sted i Interregprogramregionen.
2. Ved netværksprojekter skal det beskrives, at projektet gennemføres i et aktivt grænseoverskridende samarbejde mellem mindst en dansk og en tysk partner fra Interregprogramregionen.
3. Projektet må ikke gennemføres med kommercielt sigte.
4. Projektet må ikke modtage anden EU-finansieret støtte.
5. Projektet skal overholde tilskudsreglerne for borgerprojekter under Interreg 6a.
6. I forbindelse med planlægning af en ansøgning til borgerpuljen kan der kun søges om støtte til to forberedende møder gennem netværkspuljen.

Støtteværdige udgifter

Der kan søges om støtte til transport, forplejning, mødelokale og overnatning samt honorar til tolk. Kun udgifter efter bevillingen må medregnes.

Støttesum, -procent og medfinansiering

Der afregnes efter forenkede omkostningsmuligheder. Ansøgninger kan finansieres med 100 %. Ansøgere kan ikke afregne interne lønudgifter.

Ønsket effekt

De nye partnerskaber og netværker, der opstår gennem netværkspuljen, skal gerne føre til nye ansøgninger til borgerpuljen og en øget interkulturel kompetence blandt deltagerne.

Ansøgningsprocedure

Ansøgningsprocedure, se transportpuljen.

Kommunikation

Fondens kommunikationssucces er afhængig af et frugtbart samarbejde med samarbejds- og netværkspartnerne, der har til opgave at videreformidle informationer om fondens støttemuligheder.

Hjemmeside

Fondens primære hjemmeside er Interregs egen hjemmeside, hvor der oprettes en underside til fonden, hvor retningslinjer, vejledning og informationsmaterialer præsenteres. Der vil desuden være præsentation af kontaktpersoner og links med infomaterialer til særlige målgrupper. Administrationen sørger for forslag til hjemmesidetekst, så alle samarbejds- og netværkspartnere kan have en kort beskrivelse af fonden med link til Interregs hjemmeside. En aktualiseret liste over støttede projekter under de tre puljer vil kunne findes den fondsansvarliges hjemmeside www.kulturfokus.dk.

Kommunikationskit

Alle samarbejds- og netværkspartnere får ved fondens opstart udleveret et kommunikationskit bestående af folder og tekst om fonden, powerpoint og en film, som de kan bruge til at informere aktører i eget geografiske område og netværk.

Nyhedsbrev

Fondens nyhedsbrev er målrettet samarbejds- og netværkspartnerne, så de kan plukke nyhederne og sætte ind i egne nyhedsbreve. Den fondsansvarlige vil desuden poste samtlige nyheder i de allerede opbyggede nyhedsbreve under Region Sønderjylland-Schleswig. Her er der bl.a. opbygget et særligt nyhedsbrev til børnehaver, skoler og ungdomsuddannelser og til kulturområdet med abonnenter fra en stor del af programområdet.

Presse

Der vil blive udsendt pressemeddelelse efter møde i bevillingsudvalget. Pressemeddelelser vil ligeledes blive sendt til partnerskabet.

Sociale medier

Som ved nyhedsbrevene leverer den fondsansvarlige tekster og billeder, som fondens partnerskab og Interreg kan bruge på egne SoMe platforme. Den fondsansvarlige vil selv poste nyheder regelmæssigt.

Konferencer og informationsmøder

Der vil i fondens første år blive afholdt et informationsarrangement med inddragelse af Interreg og kommissionen. Derudover står den fondsansvarlige til rådighed for deltagelse i konferencer og informationstiltag i partnerskabet, dog med hensyntagen til de forhåndenværende ressourcer.