

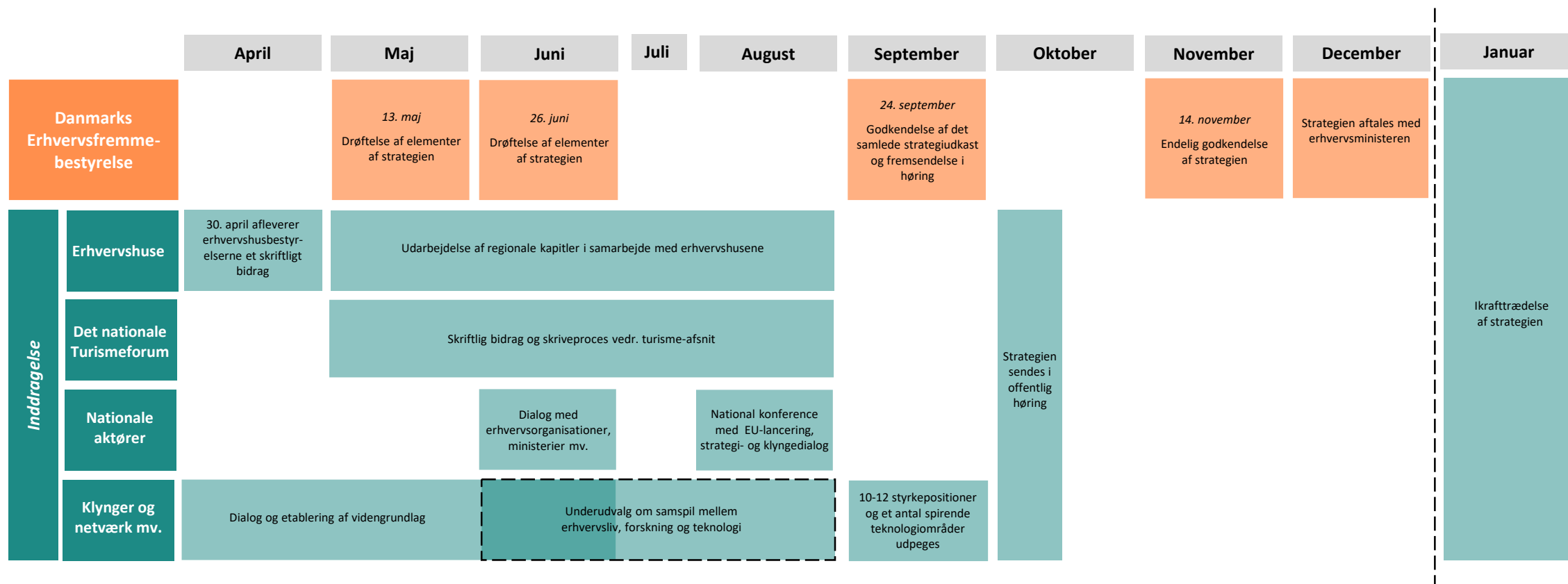
Indholdsfortegnelse - Bilag

Indholdsfortegnelse - Bilag	1
2.2 Status på erhvervs- og turismefremme	2
Bilag 1: Plan for strategiproces.....	2
Bilag 2: UDKAST Regionalt kapitel Strategi 2020 Erhvervshus Sydjylland.....	4
Bilag 3: UDKAST Regionalt kapitel Strategi 2020 Erhvervshus Fyn.....	9
2.3 Fordeling af flygtninge i 2020	14
Bilag 1: Landstal og regionskvoter for 2020	14
2.4 SOSU dimensionering 2020-2021	28
Bilag 1: Dimensioneringsaftale 2020-2021	28
Bilag 2: Baggrundsinformation om sosu-dimensionering	31
Bilag 3: Syd fordelingsnøgle SOSU	36
Bilag 4: Referat Dimensioneringsudvalget 29 04 19	38
2.5 Årsrapport 2018, regnskab 2018 og budget 2020 - Fælleskommunalt sundhedssekretariat	44
Bilag 1: Årsrapport for Fælleskommunalt Sundhedssekretariat 2018.....	44
Bilag 2: Fælleskommunalt sundhedssekretariat Regnskab 2018 og budget 2020-2021	50
2.6 Årsrapport 2018, regnskab 2018 og budget 2020 - Fælleskommunalt socialsekretariat	54
Bilag 1: Årsrapport og regnskab 2018 for det fælleskommunale socialsekretariat	54
5.1 Siden sidst	59
Bilag 1: Socialtilsyn - finansieringsbehov 2020.....	59

2.2

Status på erhvervs- og turismefremme

Visualisering af plan for strategiproces



2.2

Status på erhvervs- og turismefremme

Decentral erhvervsfremme-strategi 2020

Udkast til indholdsmæssig ramme for regionalt kapitel for erhvervs-geografi Sydjylland

Erhvervsaktiviteten i Sydjylland har en række markante, internationale industrivirksomheder som synlige flagskibe. Det er typisk familieejede virksomheder, der er vokset til internationale markedsledere ved tidligt at tænke de internationale markeder ind i deres forretningsmodel. Det mest markante eksempler herpå er Lego, Danfoss og Ecco med forskellige hjemsteder i såvel den nordlige, vestlige som østlige del af området.

Men den internationale tankegang har også grobund i mange af regionens øvrige virksomheder – herunder det brede lag af SMV'er. Den mest indlysende årsag er regionens tætte placering på den dansk-tyske landegrænse. Det understreges af, at der er 8 sydjyske kommuner på Top 20 over de danske kommuner, hvor SMV'erne har den største eksport til Tyskland.¹

En stor del af områdets virksomheder har således levende relationer til virksomheder syd for grænsen – både virksomheder de samarbejder med og eksporterer til. På samme måde er tyske virksomheder også aktive nord for grænsen, ligesom et stort antal tyskere tager på ferie i området, ikke mindst langs vestkysten.

Samtidig er der i den sydjyske region en tradition for at tænke samarbejder på tværs af kommunerne og på tværs af virksomhederne.

Udfordringer og muligheder

Den grundlæggende udfordring i Sydjylland belyses tydeligt i EU-Kommissionens '7th Report on Economic, Social and Territorial Cohesion'. Region Syddanmark er i denne rapport den eneste region i Nordeuropa, som er i højrisiko for at falde igennem på disse parametre. Det skyldes ifølge Kommissionen:

- Høj andel af beskæftigede i lavteknologiske fremstillingsvirksomheder
- Stigende enhedsomkostninger i industrien
- Lavt uddannelsesniveau

EU-Kommissionens rapport peger direkte og indirekte på disse centrale udfordringer i Sydjylland:

- Erhvervsstrukturen er i høj grad kendetegnet af fremstillingsindustri (15,6 procent af den samlede beskæftigelse). I mere end hver tredje af produktionsvirksomhederne er digitaliseringsgraden dog lav.
- Uddannelsesniveaulet er lavt i Sydjylland: Kun 26 procent af arbejdsstyrken har en videregående uddannelse mod 33 procent på landsplan, og 30 procent er ufaglærte mod 26 procent på landsplan.
- Virksomhederne oplever mangel på kvalificeret arbejdskraft og vanskeligheder med at tiltrække medarbejdere fra resten af landet.
- Der er relativt få videregående uddannelser i Sydjylland – primært i form af erhvervsakademier og professionshøjskoler, men ingen universitets-hovedcampus. Som følge heraf er der også færre forsknings- og innovationscentre end i resten af landet.

¹ Specialkørsel baseret på The Trade Council SMV-database, beregninger foretaget af eStatistik maj 2019.

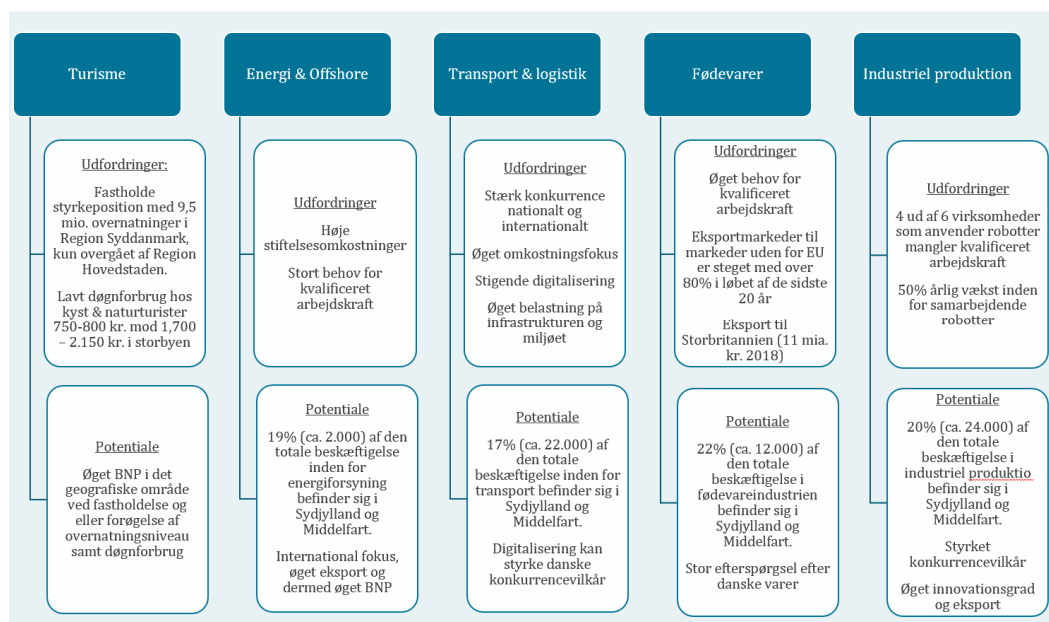
Potentialerne i Syddjylland er dels knyttet til de specialiserede erhvervsområder som fremgår afsnit 4, dels til værdiskabende erhvervs- og virksomhedsudviklingsindsatser, som går på tværs af alle brancher (afsnit 3). Realiseringen af potentialerne kan ske i mødet mellem de fremhævede erhvervsområder og de tværgående vækstdrivere, og derfor kan der være gode synergimuligheder i at sammentænke styrkelsen af de forskellige vækstdrivere og erhvervsområder. Der er således et stort og væsentligt strategisk handlerum for den decentrale erhvervsfremmeindsats i den sydjyske region.

Tværgående vækstdrivere

På tværs af erhvervsområderne i Syddjylland er der defineret fem essentielle vækstdrivere, som tilsammen vil kunne drive yderligere erhvervsvekst i regionen i de kommende år:

1. **Eksport og internationalisering.** Syddjylland har en tydelig profil som 'porten til de nære eksportmarkeder'. Profilen har både rod i praktiske/geografiske forhold og i kultur og tradition. En fortsat udbygning af denne position vil være garant for høj produktivitet og vil bidrage positivt til den regionale vækst og erhvervsudvikling.
2. **Digitalisering.** Potentialet for vækst gennem digitalisering og automatisering er stort i Syddjylland. Det gælder i særdeleshed fremstillingsindustrien, men også en række andre brancher.
3. **Kompetent arbejdskraft.** Uddannelse, opkvalificering og tiltrækning af kompetent arbejdskraft er en altafgørende vækstdriver for både at sikre den fortsatte vækst i sydjysk erhvervsliv samt sikre videre, nødvendig udvikling i form af bl.a. digitalisering, internationalisering og cirkulær økonomi.
4. **Cirkulær økonomi og bæredygtighed.** Cirkulær økonomi er i fremtiden den platform, hvor forretningsudvikling og konkurrencekraft går hånd i hånd med bæredygtighed. Syddjyllands indsats kan bl.a. tage udgangspunkt stærke miljøer omkring cleantech og industrielt design.
5. **Design.** I kraft af klyngeorganisationen Design2Innovate samt Designskolen i Kolding har Syddjylland et godt afsæt for at bruge design til at skabe øget konkurrencekraft og øge innovationsevnen hos regionens virksomheder.

Fig. 1. Tværgående vækstdrivere - Udfordringer og potentiale



OBS: Figuren er indsat som baggrund – Skal ikke indgå i det endelige kapitel, men dele af teksten kan indarbejdes i afsnit 3 som tekst.

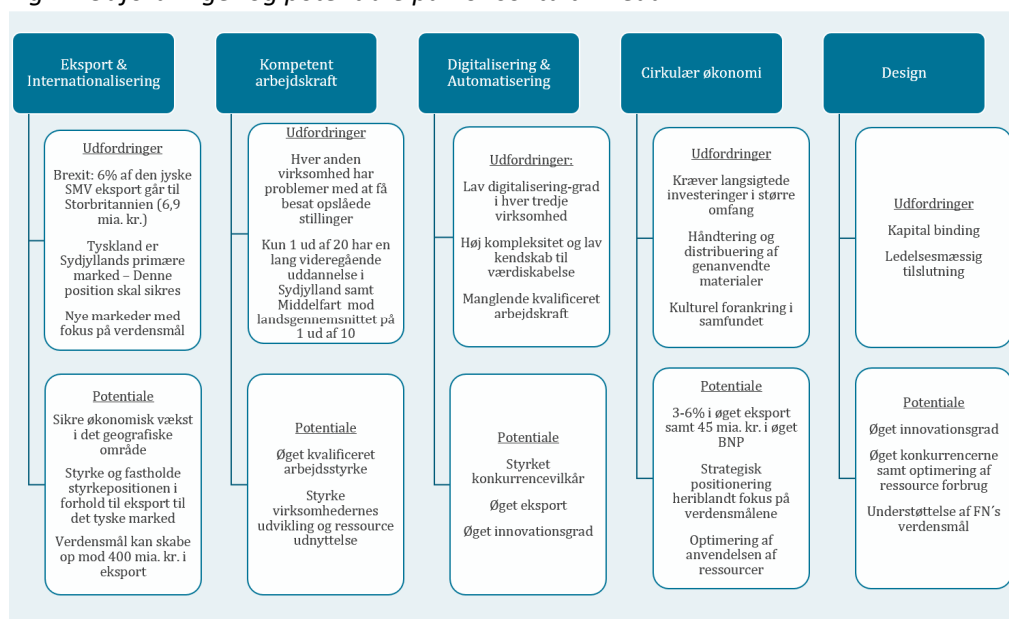
Fremhævede erhvervsområder

Potentialet for den videre erhvervsudvikling i Sydjylland ligger i at udbygge de nuværende styrker, dvs. at sætte endnu mere skub i samarbejde og vidensdeling på tværs af virksomheder og regionale, nationale og internationale erhvervsfremmeaktører.

Erhvervsfremmeindsatsen for regionen tager udgangspunkt i disse prioriterede erhvervsområder – med behørig åbenhed for, at andre kan vokse frem imellem områdets virksomheder:

1. **Fødevarer.** Fødevarerbranchen beskæftiger mere end 45.000 i Sydjylland. Det svarer til en lokaliseringkvotient (LQ) på 1,35. Sydjylland er med andre ord 35 procent mere specialiseret i fødevarer end landsgennemsnittet. De sydjyske fødevareraktiviteter danner en værdikæde – fra laboratorier med speciale i fødevarerens sikkerhed til producenter, specialiseret logistik, emballage og handel og service.
2. **Fremstillingsindustri.** Der er mere end 59.000 ansatte i sydjyske produktionsvirksomheder, svarende til en lokaliseringsgrad på 1,47 og dermed en ganske stor regional specialisering, der bl.a. understøttes af Center for Industriel Elektronik. Sydjylland er hjemsted for virksomhedskoncentrationer inden for mekatronik, rustfri stålindustri, plast og aluminium.
3. **Transport.** Med 22.000 ansatte og en lokaliseringsgrad på 1,25 spiller transportområdet også en vigtig rolle i sydjysk erhvervsliv. Det gælder ikke mindst i Padborg-området, der er logistik-center for en stor del af den internationale lastbiltransport og hvor mange virksomheder arbejder med håndtering af køle- og frostvarer.
4. **Energi og cleantech – herunder offshore.** En lang række sydjyske virksomheder arbejder med teknologier, komponenter, viden og serviceydelser, der medfører en intelligent og effektiv udnyttelse af energien. En stor del af aktiviteten knyttet til offshore energiproduktion foregår i Esbjerg området, hvor også Energy Innovation Cluster (innovationsnetværk indenfor energiproduktion) har hjemme.
5. **Turisme.** I 2018 stod Sydjylland for 25 procent af de samlede overnatninger i Danmark. Ser man alene på de udenlandske gæster er tallet helt oppe på 29 procent. Det skal ses i lyset af at Sydjyllands indbyggere udgør 13 procent af landets befolkning. Blandt særlige attraktioner er den sydjyske vestkyst, Legoland og konferencehotellerne i Trekantområdet.

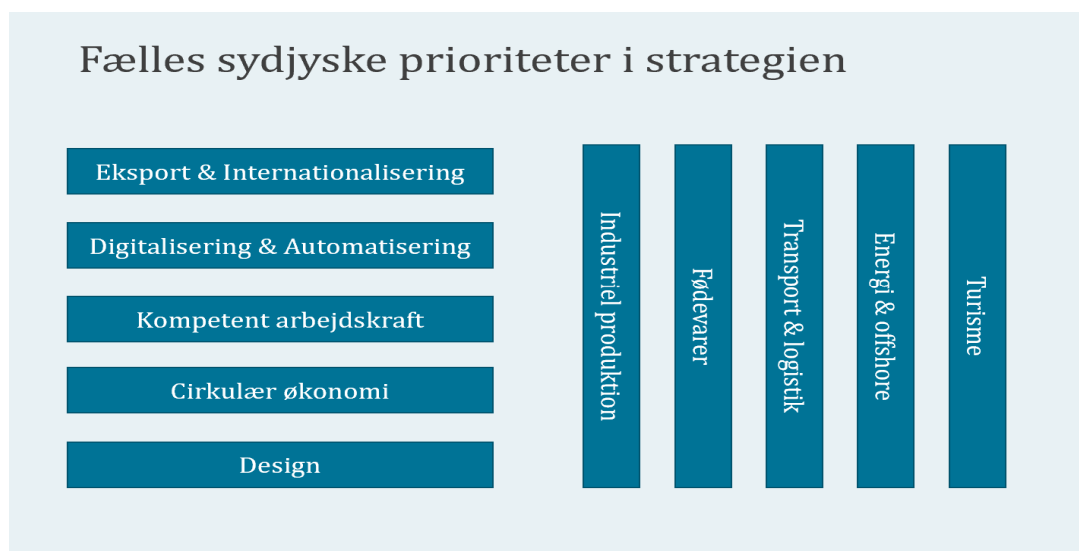
Fig. 2. Udfordringer og potentiale på horisontalt niveau.



OBS: Figuren er indsat som baggrund – Skal ikke indgå i det endelige kapitel, men dele af teksten kan indarbejdes i afsnit 4 som en del af teksten.

De fem prioriterede erhvervsområder danner sammen med de essentielle vækstdrivere en matrix for de sydjyske prioriteter i erhvervsfremmestrategien (se Fig. 3). Prioriteterne er defineret og konsolideret i to regionale strategiworkshops med deltagelse af de regionale erhvervsfremmeaktører og virksomheder i foråret 2019.

Fig. 3. Fremhævede erhvervsområder og de tværgående vækstdrivere for erhvervsfremme i Syddjylland



OBS: Figuren er indsat som baggrund – Skal ikke indgå i det endelige kapitel, da der arbejdes med en generisk model, som skal indgå på tværs af alle de regionale kapitler indeholdende de hovedelementerne i de regionale kapitler dvs. udfordringer/potentiale, tværgående vækstdrivere og fremhævede erhvervsområder.

2.2

Status på erhvervs- og turismefremme

Decentral erhvervsfremme-strategi 2020:

Forslag til indholdsmæssig ramme for regionalt kapitel

Erhvervshus-geografi Fyn

Afsnit 1: Den erhvervsmæssige fortælling for området

Fyn er et område med et potentiale for høj vækst, så langt øjet rækker.

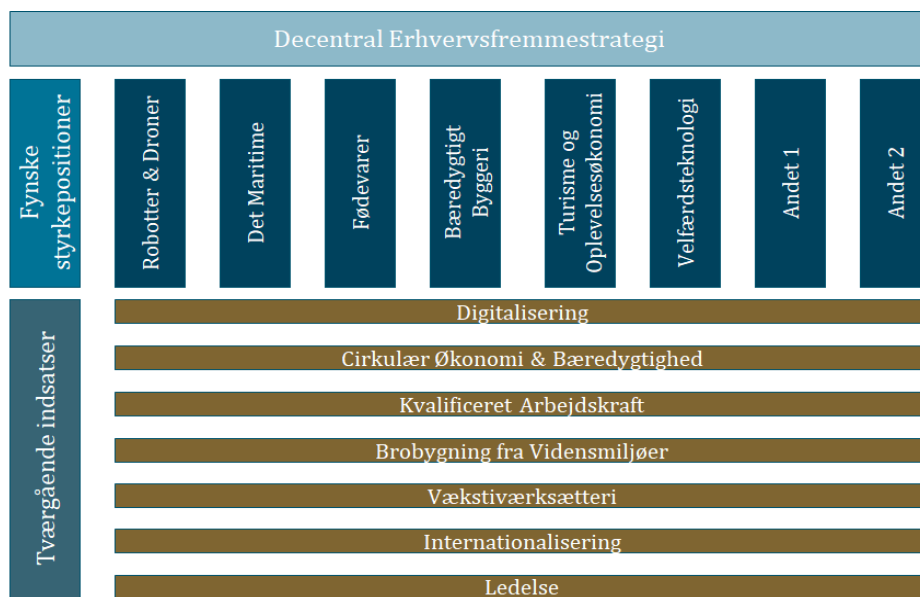
Efter nogle turbulente år, med lukning af de større, gamle industrivirksomheder som eks. skibsværftet på Lindø, Wittenborg og slagteriet i Faaborg, spirer nyt håb, ikke mindst drevet af

- **Det Maritime**, hvor historikken forankret i virksomhederne i Svendborg og de nye virksomheder med højt specialiseret arbejdskraft på Lindø har skabt tusindvis af arbejdspladser;
- **Robotindustrien**, hvor virksomhederne de seneste år har tiltrukket milliard-investeringer, som er geninvesteret, igennem den førende position på verdensmarkedet for cobots¹
- **En unik destinationsfortælling**, baseret på kinesisk/dansk samarbejde omkring både events og robotter, samt turisme
- **Velfærdsteknologi**, forankret i de større satsninger i relation til nyt OUH
- Og de udbredte brancher med særlige fynske kendetegn omkring **Bæredygtigt Byggeri, Fødevarer**

Det er samtidigt sektorer, som oplever en effektiv stimulering med offentlige investeringer, som giver sig til kende i nye teknologier, nye markeder, og nye løsninger. En offentlig strategi på områderne er derfor efterspurgt.

¹ "Industri 5.0: Sjælen tilbage i produktionen"; Børsen 19. april 2016

Afsnit 2: Decentrale muligheder og udfordringer



Fyn har potentiale for vækst i samtlige styrkepositioner nævnt ovenfor og skitseret i modellen. Der knytter sig en række udfordringer og muligheder til styrkepositionerne, og disse er her kort skitseret:

Udfordringer:

Generelt kæmper alle styrkepositioner med behov for **kvalificeret arbejdskraft** hvorfor dette er udtaget som en særlig tværgående vækstdriver. Udfordringen er, om Fyn og Danmark går glip af vigtige positioner og udviklingspotentiale, fordi i ikke kan føde de eksportrettede sektorer med den rigtige arbejdskraft hurtigt nok, og dermed har produktivitetstab. Dette kan i nogen grad modvirkes med **digitalisering og automation**, når dette kan afhjælpe manuelle processer og ensidigt gentaget arbejde, som tager tid og fokus fra værdiskabende aktiviteter.

Der er også infrastruktur-mæssige forhold, som vedrører transport (3. spor på motorvejen og den mulige bro til Als), og bosætning, som giver anledning til udfordringer, samt arbejdsmarkedets generelle mangel på mobilitet.

Fyn har samtidigt udfordringen med ofte at blive overset i det store billede, da Fyn kun udgør 8% af landets virksomheder. Man kan således gå glip af vigtige, skalerbare vækstpoterentialer ved at kanalisere offentlige investeringer i de retninger, hvor der er stor volumen og politisk opbakning, men måske mindre relevant udviklingspotentiale for offentlige investeringer.

Muligheder:

Der er decentrale muligheder i alle beskrevne styrkepositioner, men det er forskelligt, hvordan de bedst kommer i spil.

Alle styrkepositioner udmærker sig ved, at have nationalt potentiale. I visse tilfælde, eks. Fødevarer og Det Maritime, er det oplagt, at være en del af en større satsning, med lokal specialisering (eks. fødevareteknologi, specialfødevarer fsva. fødevarer; eller infrastruktur til nationalt testcenter fsva.

Det Maritime), og andre steder, eks. indenfor robotsektoren, er det indlysende at samle de nationale aktører omkring den internationalt anerkendte styrkeposition, virksomheder, det offentlige og uddannelsesinstitutioner på Fyn har skabt på området.

Erfaringerne fra de seneste års prioriteringer på Fyn har vist, at mulighederne forløses bedst med medinvesteringer fra det offentlige. Det er dog afgørende, at investeringerne rammer ned i konkrete udviklingsbehov hos virksomhederne, behov som enten er latente eller erkendte. Til at løse denne opgave har Fyn via den tidl. Erhvervsorganisation Udvikling Fyn udviklet et klyngekoncept, efter hvilket de fynske klynger – Velfærdsteknologi undtaget – nu drives. Det er et markedsrettet koncept, som indbefatter konkrete aktiviteter til bl.a. start-up hub (iværksætter), innovationssamarbejde (medfinansiering af produktudvikling), supply chain, internationalisering, mm.

Der er nu behov for at fastholde og øge investeringsniveauet i disse aktiviteter til de organisationer og virksomheder på Fyn, som har et endnu større potentiale – og samtidigt investere i de områder, som er på vej – eks. droner.

Der er ligeledes behov for vækstdrivere, som går på tværs. Disse har til hensigt at understøtte alle brancher, som "enablers" til at enkeltstående satsninger kan lade sig gøre. Eks. kan man ved at indføre digitalisering på tværs af alle brancher eller i værdikæder opnå langt bedre produktivitet og konkurrenceevne, ligesom brobygning fra vidensmiljøer til alle brancher, er katalysator for både produkt – og konceptudvikling.

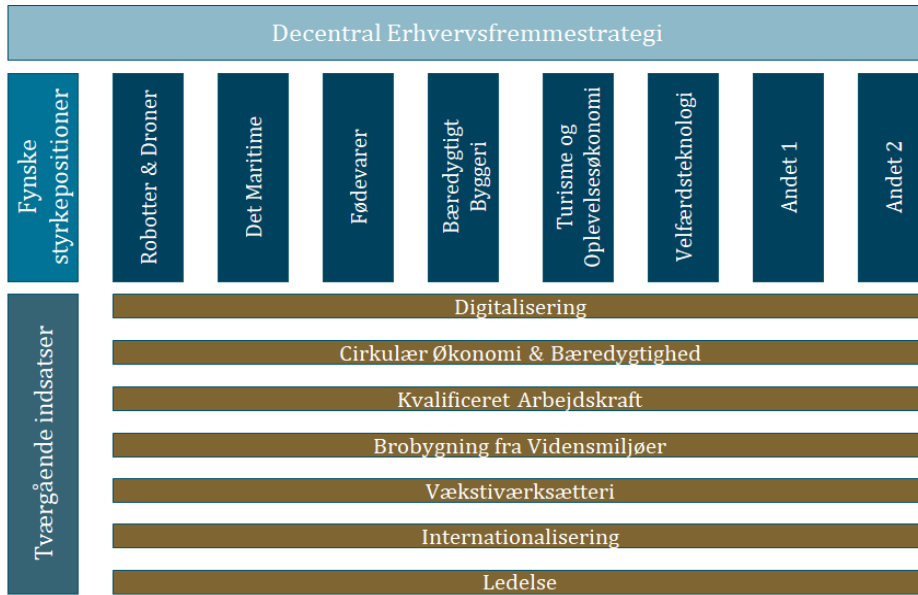
De tværgående vækstdrivere og fremhævede erhvervsområder er i strategien nævnt som:

Afsnit 3: Tværgående vækstdrivere

- Digitalisering
- Cirkulær Økonomi / Bæredygtighed
- Kvalificeret Arbejdskraft
- Brobygning fra Vidensmiljøer
- Vækstiværksætter
- Internationalisering
- Ledelse

Afsnit 4: Fremhævede erhvervsområder

- Robotter & Droner
- Det Maritime
- Bæredygtigt Byggeri
- Fødevarer
- Turisme og Oplevelsesøkonomi
- Velfærdsteknologi



2.3

Fordeling af flygtninge i 2020



Landstal for 2020

Det følger af integrationslovens § 6, at Udlændingestyrelsen hvert år senest den 1. maj skal udsende meddelelse om det antal flygtninge, som styrelsen påregner, at der skal meddeles opholdstilladelse til i det kommende år (landstallet).

Det forventede antal visiteringer for et år fastsættes på baggrund af et skøn over antallet af asylansøgere og udviklingen i sagsbehandlingen, herunder anerkendelsesprocenten. Skønnet over antallet af visiteringer er erfaringsmæssigt særdeles vanskeligt at foretage, idet indrejsetallets størrelse og sammensætningen af ansøgere kan variere betydeligt fra måned til måned, afhængigt af flygtningestrømmenes bevægelser, både globalt og regionalt. Sammensætningen af gruppen af ansøgere har endvidere afgørende betydning for længden af sagsbehandlingstiden, da der er forskel på, hvor mange samtaler, det er nødvendigt at afholde med ansøgere, ligesom anerkendelsesprocenten i høj grad påvirkes af asylansøgers nationalitet.

Udlændingestyrelsen vurderer på det nuværende grundlag, at der i 2020 vil blive givet opholdstilladelse til 600 flygtninge.

Landstallet for 2020 fastsættes således til 600 personer.

Regionskvoter for 2020

Det følger af integrationslovens § 7, stk. 1, at Udlændingestyrelsen fastsætter det antal flygtninge, som påregnes boligplaceret inden for de enkelte regioner i det kommende kalenderår. De fastsatte regionskvoter udsendes samtidig med landstallet.

Udlændingestyrelsen

Ryesgade 53
2100 København Ø
Tlf.: 35 36 66 00

www.nyidanmark.dk

Dato: 30. april 2019
Sagsnummer 19/084882
Sagsbehandler: jlb

Regionskvoterne fastsættes således:

	2020
Region	Antal
Region Hovedstaden	137
Region Sjælland	108
Region Syddanmark	170
Region Midtjylland	161
Region Nordjylland	24
Total (landstal)	600

Kommunekvoter for 2020

Det følger af § 2, stk. 4 i bekendtgørelse nr. 243 af 21. marts 2018 om boligplacering af flygtninge, at til brug for indgåelse af aftaler om kommunekvoter, jf. § 5, stk. 1, udsendes sammen med landstallet de i § 8 nævnte opgørelser, dvs. en opgørelse over befolkningen, jf. § 8, stk. 1, en opgørelse over antallet af indvandrere og flygtninge, jf. § 8, stk. 2, og en opgørelse over antallet af familiesammenførte til flygtninge, jf. § 8, stk. 5.

På den baggrund vedlægger Udlændingestyrelsen de nævnte opgørelser i bilag A.

Udlændingestyrelsen skal nu bede kommunerne i hver region om at søge at indgå en aftale om kommunekvoter for 2020, jf. integrationslovens § 8, stk. 1. Udlændingestyrelsen anbefaler, at eventuelle aftaler indeholder en stillingtagen til, hvorvidt aftalen fortsat skal gælde, hvis landstallet for 2020 på et senere tidspunkt bliver ændret. Aftalen skal meddeles Udlændingestyrelsen inden den 10. september 2019.

Har kommunalbestyrelserne inden for en region ikke inden den 10. september 2019 givet meddelelse til Udlændingestyrelsen om indgåelse af en aftale om kommunekvoter for 2020, fastsætter Udlændingestyrelsen inden den 30. september 2019 for hver kommune i regionen det antal flygtninge, som påregnes boligplaceret inden for de enkelte kommuner i det kommende år, jf. integrationslovens § 8, stk. 3.

Hvis der ikke indgås aftale om kommunekvoter, agter styrelsen at fastsætte kommunekvoterne således som anført i bilag B.

Om forventningen til 2019

Udlændingestyrelsen kan afslutningsvist oplyse, at idet Udlændinge- og Integrationsministeriet har ændret forventningen til antallet af asylansøgere fra 4.000 til 3.500 for 2019, forventer Udlændingestyrelsen nu at visitere omkring 750 flygtninge til kommunerne i 2019.

Udlændingestyrelsen overvåger nøje udviklingen og foretager en ændring af landstallet, såfremt betingelserne for dette i integrationslovens § 6 er opfyldt.

Spørgsmål vedrørende proceduren omkring landstallet og kvoterne kan rettes til Udlændingestyrelsen, chefkonsulent Janne Lindblad, e-mail jlb@us.dk, telefonnummer 35 30 87 23.

Spørgsmål vedrørende de bagvedliggende beregninger for landstallet kan rettes til Udlændingestyrelsen, Louise Saabye Rasmussen, e-mail loo@us.dk, telefonnummer 35 30 82 74.

Med venlig hilsen



Anders Dorph

Bilag A – Opgørelser, jf. boligplaceringsbekendtgørelsens § 8

Opgørelse over indbyggere samt flygtninge og indvandrere bosat i kommunerne pr. 1. januar 2019

Kommune nr. og kommune	Indbyggertal pr. 1. januar 2019, ekskl. Christiansø	Antallet af udenlandske statsborgere fra ikke-vestlige lande bosat i kommunerne pr. 1. januar 2019, ekskl. Christiansø, fordelt på opholdsgrundlag	Antal asylansøgere indkvarteret på centre pr. 15. april 2019
Danmark i alt	5.805.991	289.458	2.946
Region Hovedstaden	1.835.472	124.462	456
101 København	623.404	47.566	-
147 Frederiksberg	103.960	5.815	-
151 Ballerup	48.458	3.508	-
153 Brøndby	35.397	5.202	-
155 Dragør	14.270	407	-
157 Gentofte	75.176	3.037	-
159 Gladsaxe	69.681	5.143	-
161 Glostrup	22.615	1.851	-
163 Herlev	28.786	2.273	-
165 Albertslund	27.877	3.543	-
167 Hvidovre	53.416	4.278	-
169 Høje-Taastrup	50.686	5.783	-
173 Lyngby-Taarbæk	55.790	2.458	-
175 Rødovre	40.052	3.291	-
183 Ishøj	22.946	3.652	-
185 Tårnby	42.984	2.526	-
187 Vallensbæk	16.654	1.595	-
190 Furesø	41.069	2.313	-
201 Allerød	25.646	997	124
210 Fredensborg	40.819	2.595	-
217 Helsingør	62.567	3.504	-
219 Hillerød	50.998	2.629	-
223 Hørsholm	25.007	972	332
230 Rudersdal	56.509	2.339	-
240 Egedal	43.335	1.713	-
250 Frederikssund	45.332	1.667	-
260 Halsnæs	31.271	1.437	-
270 Gribskov	41.195	1.275	-
400 Bornholm	39.572	1.093	-

Region Sjælland	836.738	34.848	462
253 Greve	50.267	3.176	-
259 Køge	60.675	3.065	-
265 Roskilde	87.577	3.559	-
269 Solrød	23.065	820	-
306 Odsherred	33.122	986	-
316 Holbæk	71.297	3.130	-
320 Faxe	36.513	1.116	-
326 Kalundborg	48.681	1.729	-
329 Ringsted	34.725	1.846	-
330 Slagelse	79.073	4.203	-
336 Stevns	22.782	623	-
340 Sorø	29.834	945	-
350 Lejre	27.775	808	462
360 Lolland	41.615	1.611	-
370 Næstved	82.991	3.605	-
376 Guldborgsund	60.930	2.211	-
390 Vordingborg	45.816	1.415	-

Region Syddanmark	1.223.348	54.359	1.033
410 Middelfart	38.553	1.204	-
420 Assens	41.212	1.009	-
430 Faaborg-Midtfyn	51.809	1.391	-
440 Kerteminde	23.773	762	-
450 Nyborg	32.042	1.329	-
461 Odense	204.182	13.803	-
479 Svendborg	58.599	2.194	-
480 Nordfyns	29.693	843	-
482 Langeland	12.560	306	-
492 Ærø	6.058	134	-
510 Haderslev	55.857	2.106	-
530 Billund	26.629	1.050	-
540 Sønderborg	74.561	3.494	-
550 Tønder	37.587	1.135	163
561 Esbjerg	115.652	4.921	376
563 Fanø	3.404	110	-
573 Varde	50.129	1.436	-
575 Vejen	42.863	1.421	-
580 Aabenraa	59.035	2.401	-
607 Fredericia	51.427	2.725	-
621 Kolding	92.893	4.797	-
630 Vejle	114.830	5.788	494

Region Midtjylland	1.320.678	55.965	567
615 Horsens	90.370	4.616	-
657 Herning	88.917	3.764	-
661 Holstebro	58.504	2.090	333
665 Lemvig	19.998	447	-
671 Struer	21.143	832	-
706 Syddjurs	42.768	1.251	-
707 Norddjurs	37.680	1.121	-
710 Favrskov	48.374	1.324	-
727 Odder	22.675	743	-
730 Randers	97.909	3.841	-
740 Silkeborg	93.054	3.218	-
741 Samsø	3.684	69	-
746 Skanderborg	61.974	2.010	-
751 Århus	345.332	21.652	-
756 Ikast-Brande	41.282	1.510	234
760 Ringkøbing-Skjern	56.930	1.676	-
766 Hedensted	46.747	1.277	-
779 Skive	46.224	1.365	-
791 Viborg	97.113	3.159	-

Region Nordjylland	589.755	19.824	428
773 Morsø	20.403	532	-
787 Thisted	43.660	1.297	-
810 Brønderslev	36.370	1.110	-
813 Frederikshavn	59.987	1.933	-
820 Vesthimmerland	37.121	1.011	293
825 Læsø	1.806	15	-
840 Rebild	29.916	635	-
846 Mariagerfjord	42.055	1.335	-
849 Jammerbugt	38.460	999	135
851 Aalborg	215.312	8.749	-
860 Hjørring	64.665	2.208	-

Opgørelse over familiesammenføringer til flygtninge tilgået kommune i 2018

Kommune	Familiesammenføringer til flygtninge, tilgået kommunen i 2018
Region Hovedstaden	
101 København	40
147 Frederiksberg	7
151 Ballerup	6
153 Brøndby	2
155 Dragør	2
157 Gentofte	21
159 Gladsaxe	7
161 Glostrup	0
163 Herlev	3
165 Albertslund	2
167 Hvidovre	5
169 Høje-Taastrup	5
173 Lyngby-Taarbæk	15
175 Rødovre	5
183 Ishøj	1
185 Tårnby	22
187 Vallensbæk	1
190 Furesø	2
201 Allerød	3
210 Fredensborg	3
217 Helsingør	10
219 Hillerød	12
223 Hørsholm	13
230 Rudersdal	22
240 Egedal	28
250 Frederikssund	12
260 Halsnæs	17
270 Gribskov	0
400 Bornholm	24
Region Hovedstaden i alt	290

Region Sjælland	
253 Greve	11
259 Køge	21
265 Roskilde	13
269 Solrød	1
306 Odsherred	5
316 Holbæk	18
320 Faxe	7
326 Kalundborg	4
329 Ringsted	6
330 Slagelse	16
336 Stevns	7
340 Sorø	6
350 Lejre	4
360 Lolland	7
370 Næstved	23
376 Guldborgsund	26
390 Vordingborg	15
Region Sjælland i alt	190

Region Syddanmark	
410 Middelfart	7
420 Assens	12
430 Faaborg-Midtfyn	13
440 Kerteminde	16
450 Nyborg	4
461 Odense	42
479 Svendborg	7
480 Nordfyns	2
482 Langeland	0
492 Ærø	2
510 Haderslev	3
530 Billund	5
540 Sønderborg	20
550 Tønder	9
561 Esbjerg	24
563 Fanø	0
573 Varde	4
575 Vejle	8
580 Aabenraa	13
607 Fredericia	10
621 Kolding	22
630 Vejle	23
Region Syddanmark i alt	246

Region Midtjylland	
615 Horsens	14
657 Herning	12
661 Holstebro	17
665 Lemvig	6
671 Struer	2
706 Syddjurs	8
707 Norddjurs	5
710 Favrskov	11
727 Odder	7
730 Randers	16
740 Silkeborg	16
741 Samsø	0
746 Skanderborg	31
751 Århus	65
756 Ikast-Brande	16
760 Ringkøbing-Skjern	16
766 Hedensted	18
779 Skive	10
791 Viborg	32
Region Midtjylland i alt	302

Region Nordjylland	
773 Morsø	11
787 Thisted	11
810 Brønderslev	9
813 Frederikshavn	42
820 Vesthimmerland	12
825 Læsø	0
840 Rebild	10
846 Mariagerfjord	17
849 Jammerbugt	17
851 Ålborg	84
860 Hjørring	44
Region Nordjylland i alt	257

Danmark i alt	1.285
----------------------	--------------

Bilag B – Beregnede kommunekvoter

Region Hovedstaden	
101 København	45
147 Frederiksberg	19
151 Ballerup	2
153 Brøndby	0
155 Dragør	4
157 Gentofte	7
159 Gladsaxe	4
161 Glostrup	2
163 Herlev	1
165 Albertslund	0
167 Hvidovre	1
169 Høje-Taastrup	0
173 Lyngby-Taarbæk	4
175 Rødovre	0
183 Ishøj	0
185 Tårnby	0
187 Vallensbæk	0
190 Furesø	8
201 Allerød	6
210 Fredensborg	5
217 Helsingør	6
219 Hillerød	3
223 Hørsholm	0
230 Rudersdal	0
240 Egedal	0
250 Frederikssund	5
260 Halsnæs	0
270 Gribskov	15
400 Bornholm	0
Region Hovedstaden i alt	137

Region Sjælland	
253 Greve	1
259 Køge	0
265 Roskilde	17
269 Solrød	7
306 Odsherred	8
316 Holbæk	7
320 Faxe	8
326 Kalundborg	14
329 Ringsted	4
330 Slagelse	7
336 Stevns	3
340 Sorø	6
350 Lejre	7
360 Lolland	8
370 Næstved	6
376 Guldborgsund	0
390 Vordingborg	5
Region Sjælland i alt	108

Region Syddanmark	
410 Middelfart	9
420 Assens	7
430 Faaborg-Midtfyn	10
440 Kerteminde	0
450 Nyborg	7
461 Odense	1
479 Svendborg	14
480 Nordfyns	10
482 Langeland	5
492 Ærø	1
510 Haderslev	16
530 Billund	5
540 Sønderborg	5
550 Tønder	7
561 Esbjerg	16
563 Fanø	1
573 Varde	16
575 Vejlen	9
580 Aabenraa	8
607 Fredericia	5
621 Kolding	6
630 Vejle	12
Region Syddanmark i alt	170

Region Midtjylland	
615 Horsens	12
657 Herning	18
661 Holstebro	6
665 Lemvig	3
671 Struer	5
706 Syddjurs	10
707 Norddjurs	10
710 Favrskov	10
727 Odder	2
730 Randers	19
740 Silkeborg	19
741 Samsø	2
746 Skanderborg	0
751 Århus	15
756 Ikast-Brande	1
760 Ringkøbing-Skjern	8
766 Hedensted	3
779 Skive	9
791 Viborg	9
Region Midtjylland i alt	161

Region Nordjylland	
773 Morsø	0
787 Thisted	7
810 Brønderslev	6
813 Frederikshavn	0
820 Vesthimmerland	4
825 Læsø	1
840 Rebild	4
846 Mariagerfjord	1
849 Jammerbugt	1
851 Aalborg	0
860 Hjørring	0
Region Nordjylland i alt	24

Danmark i alt	600
----------------------	------------

2.4

SOSU dimensionering 2020-2021

To-årig praktikpladsaftale om uddannelserne til social- og sundhedshjælper, social- og sundhedsassistent samt pædagogisk assistent for 2020-2021

Februar 2019

Regeringen, KL, Danske Regioner og FOA er enige om, at der er en rekrutteringsudfordring for social- og sundhedspersonale i kommunerne. Der bliver flere ældre i fremtiden, og et stort antal medarbejdere er på vej på pension. På den baggrund er det et centralt element at få uddannet flere social- og sundhedshjælpere og social- og sundhedsassistenter.

Regeringen, KL, Danske Regioner og FOA er på den baggrund enige om:

Praktikpladser på social- og sundhedsuddannelserne

1. På uddannelsen til social- og sundhedsassistent forpligter kommunerne og regionerne sig til som minimum at tilvejebringe 6.000 praktikpladser i 2020 og 2021.
2. På uddannelsen til social- og sundhedshjælper forpligter kommunerne sig til som minimum at tilvejebringe 3.000 praktikpladser i 2020 og 2021.

Formålet med denne aftale er at få uddannet mere social- og sundhedspersonale. Det forudsætter en styrket tilgang til uddannelserne og en indsats for at få flere til at gennemføre uddannelserne.

Aftaltparterne er derfor enige om:

3. Aftaltparterne forpligter sig til løbende at følge og drøfte udviklingen i søgning til og gennemførelse af social- og sundhedsuddannelserne. Aftaltparterne er enige om at udarbejde en koordinerende arbejdsplan, der bl.a. skal indeholde et fælles videns- og datagrundlag i samarbejde med social- og sundhedsskolerne.
4. Kommunerne vil fra 1. januar 2020 overtage det fulde ansættelsesansvar for social- og sundhedsassistenteleverne med henblik på bedre udnyttelse af det samlede praktikpladspotentiale. Overtagelsen af ansættelsesansvaret er permanent og gælder for elever, der ansættes efter 1. januar 2020. Regionerne har fortsat uddannelsesansvaret for eleverne under den regionale praktiktid og vil fortsat være en del af det faglige udvalg for uddannelsen (PASS), samt fortsat være en part i dimensioneringsaftalen.

Der er enighed om, at denne opgaveflytning skal medføre en udgiftsneutral justering af statens bloktilskud til kommuner og regioner, der følger de gængse DUT-principper. Justeringerne vil skulle indgå ved fastsættelsen af bloktilskudene i forbindelse med økonomiaftaler for 2020.

5. Kommuner og regioner kan oprette flere praktikpladser, end minimumsdimensioneringen tilsiger. På uddannelsen til social- og sundhedsassistent skal der være enighed mellem involverede kommuner og regioner, såfremt der oprettes flere praktikpladser end minimumsdimensioneringen.

Kommuner skal opslå praktikpladser på praktikpladsen.dk.

6. Arbejdsmarkedets parter vil i fællesskab undersøge, hvordan praktikken på uddannelsen til social- og sundhedsassistent tilrettelægges, så det både understøtter aftalens ambitioner om at få uddannet flere og understøtter fortsat høj kvalitet i uddannelsen, herunder den fortsatte autorisation. Afdækningen skal inddrage konsekvenser af opgaveudviklingen i det samlede sundhedsvæsen. Det er en forudsætning for afdækningen, at kompetenceniveauet for uddannede elever ikke forringes. Denne afdækning igangsættes primo 2019 og afsluttes primo 2020.
7. Der fastsættes en målsætning om at reducere frafaldet på hovedforløbet (målt 3 måneder efter påbegyndt hovedforløb) til maksimalt 10 procent. Der arbejdes samtidig for, at frafaldet i overgangen mellem grundforløb og hovedforløb reduceres. Nedbringelse af frafaldet er et fælles ansvar mellem aftaleparterne og social- og sundhedsskolerne. Aftaleparterne er enige om, at der allerede fra 2019 arbejdes på at nedbringe frafaldet.
8. Regeringen og arbejdsmarkedets parter mødes igen i 2021 for at drøfte praktikpladsniveauer efter aftaleperiodens udløb. Inden da vil regeringen invitere de relevante parter til en drøftelse om rammerne herfor.

Praktikpladser på uddannelsen til pædagogisk assistent

På uddannelsen til pædagogisk assistent er der en gældende aftale om, at kommunerne i 2019 forpligter sig til at tilvejebringe mindst 700 uddannelsesaftaler. Euv1-elever indgår i dimensioneringen i denne aftale.

Aftaleparterne er enige om:

9. Den fremadrettede dimensionering på pædagogisk assistentuddannelsen drøftes i foråret 2019 med henblik på at fastlægge antallet af praktikpladser samt aftaleperiodens længde. I samme forbindelse tages der stilling til opfølgning efter aftaleperiodens udløb.

2.4

SOSU dimensionering 2020-2021

Dimensioneringsaftale for 2020-2021 for social- og sundhedsuddannelserne – finansiering

Problem

Der er i flere KKR-kredse og blandt en del kommuner rejst en række bekymringer i forlængelse af den indgåede dimensioneringsaftale på sosu-området fra februar 2019 særligt i forhold til manglende finansiering til dels kommunernes stigende uddannelsesansvar på området og dels overdragelsen af arbejdsgiveransvaret for sosu'er fra regioner til kommuner. Kommunerne vil dog samlet set blive kompenseret herfor, jf. nedenfor.

En øget dimensionering kan sende et signal om, at arbejdskraften er påskønnet, og skabe plads til dem, der vil, men den giver langt fra nogen garanti for, at søgningen til uddannelsen vil stige. Herudover er det vigtigt at tage med i betragtning at optaget på uddannelserne p.t. er meget lavt, og at det er afgørende for kommunernes ældre- og sundhedssektor, at der uddannes flere for at undgå arbejdskraftmangel - også på kort sigt. Der er således tale om en "skal"-opgave for kommunerne at bidrage til øget uddannelsesomfang.

Dimensioneringsaftalen som led rekrutteringsudfordringen

Dimensioneringen i forhold til sosu'er har først og fremmest en funktion i forhold til at sikre antallet af praktikpladser i forhold til arbejdsmarkedets behov.

Aftalen for perioden 2020-2021 med ca. 30 pct. flere sosu'er skal derfor ses i lyset af de massive rekrutteringsudfordringer på ældre- og sundhedsområdet nu og i fremtiden. Alene den demografiske udvikling med 87.000 flere 80+-årige frem mod 2025 tilsiger et stigende behov for særligt sosu-grupperne. Aftalen er dermed et nødvendigt skridt for at sikre arbejdskraftsbehovet på området også på kort sigt.

Samtidig har der været efterspørgsel fra kommunerne på løsninger, der kan bidrage til at imødegå rekrutteringsudfordringerne for særligt social- og sundhedspersonale og sygeplejersker i opfølgning på rekrutteringspuljen i OK18 til netop disse grupper. På den baggrund har der været stærk politisk opbakning til KL's handleplan "Flere hænder i ældre- og sundhedssektoren", hvoraf aftalens elementer i forhold til øget dimensionering, mindsket frafald og fuldt arbejdsgiveransvar indgår som del i af de 38 konkrete initiativer.

Finansieringselementer i den nye aftale

Øget dimensionering i 2020-2021

Det har været et gentaget krav fra KL til staten om permanent finansiering til øget dimensionering og dermed stigende kommunalt uddannelsesansvar. Dette krav har været rejst i dimensioneringsforhandlingerne, som led i KL's handleplan samt i forhold til finanslovsforhandlingerne – også politisk.

Dato: 16. maj 2019

Sags ID: SAG-2018-03160
Dok. ID: 2753502

E-mail: MLHA@kl.dk
Direkte: 3370 3084

Weidekampsgade 10
Postboks 3370
2300 København S

www.kl.dk
Side 1 af 4

Med finansloven for 2019 blev, der som en del af rekrutteringsdagsordenen, afsat 30 mio. kr. årligt i 2020 og 2021. Pengene bliver fordelt over bloktilskuddet, og skal blandt andet understøtte kommunernes implementering af aftalen, herunder styrket praktikpladsvejledning, fokus på frafald mv. Finansieringen på de 30 mio. kr. er dermed ikke permanent, hvilket modsvarer, at aftalen alene er tidsbegrænset til 2 år og dermed skal genforhandles for 2022 og frem.

KL vil i dialogen med regeringen fortsat lægge vægt på, at der etableres en mere permanent og dækkende finansiering af området.

Det bemærkes, at der til rekrutteringsdagsordenen på sosu-området, på finanslov 2019, i alt er afsat ca. 150 mio. kr. i perioden 2019-2022. Ud over de 2*30 mio. kr. til kommunerne til understøttelse af uddannelsesopgaven prioriteres midlerne til flere praktikvejledere på sosu-skolerne, videreuddannelse til grupperne, kampagner mv. – og dermed i regi af andre aktører.

Arbejdsgiveransvar som fundament for erhvervsuddannelserne

Historisk set indtager staten det synspunkt, at eventuelle udgifter forbundet med øget dimensionering skal afholdes af arbejdsgiver, og at udgiftsforøgelserne modsvarer arbejdskraftsværdien og dermed en del af det samlede arbejdsgiveransvar. Det er et principielt synspunkt fra statens side, og der er ikke tradition for en direkte finansiering af øget dimensionering.

Det skal også ses i lyset af det traditionelle arbejdsgiveransvar i forhold til erhvervsuddannelserne generelt på det danske arbejdsmarked. Fx påtager et murer-, elektriker og et tømrerfirma på det private arbejdsmarked sig et naturligt uddannelsesansvar i praktikken og dermed oplæringen af eleven, der balancerer et arbejdskraftbehov. Og hvor der alt andet lige også ligger en reel arbejdsværdi i eleven for den enkelte arbejdsplads. Det er også en del af den danske uddannelsesmodel.

Overtagelse af arbejdsgiveransvaret for sosu-assistent-elever

Praktikpladsaftalen indeholder også en kommunal overtagelse af det fulde arbejdsgiveransvar for de regionale sosu-assistentelever fra 2020. Regionerne vil fortsat have uddannelsesansvaret for denne gruppe som i dag.

Som det fremgår af dimensioneringsaftalen skal denne opgaveflytning medføre en *udgiftsneutral* justering af statens bloktilskud til kommuner og regioner, der følger de gængse DUT-principper. Justeringen vil skulle indgå ved fastsættelsen af bloktilskuddene i forbindelse med økonomiaftalen for 2020.

Drøftelserne omkring de økonomiske konsekvenser af ændringen og de tekniske beregninger heraf pågår pt. mellem KL og Danske Regioner. I den forbindelse inddrager sekretariatet en række kommuner ift. beregninger af øgede udgifter, der ligger udover lønudgifter, herunder til administration mv.

Endelig er der en merudgift til det "elevløns gab" mellem kommuner og regioner, der er opstået som følge af, at sosu-elever siden OK18 – af hensyn til rekrutteringsmulighederne – har fået en markant højere elevløn i kommunerne. KL er opmærksom på dette forhold, og agter at inddrage det i forhandlingerne om OK21.

Dato: 16. maj 2019

Sags ID: SAG-2018-03160
Dok. ID: 2753502

E-mail: MLHA@kl.dk
Direkte: 3370 3084

Weidekampsgade 10
Postboks 3370
2300 København S

www.kl.dk
Side 2 af 4

Dato: 16. maj 2019

Sags ID: SAG-2018-03160
Dok. ID: 2753502E-mail: MLHA@kl.dk
Direkte: 3370 3084Weidekampsgade 10
Postboks 3370
2300 København Swww.kl.dk
Side 3 af 4**Dimensioneringen over tid**

Dimensioneringen af sosu'er har henover tid været forankret gennem forskellige aftaler, og niveauet har været skiftende, jf. arbejdsmarkedsbehovet. Især var der en stor stigning i forbindelse med kvalitetsreformen i 2007. Denne stigning blev finansieret som led i den samlede aftale, uden at staten efterfølgende har trukket pengene tilbage i takt med, at niveauerne efterfølgende er faldet.

En stigning på knap 30 pct. i dimensioneringen i den nye aftale skal derfor ses i lyset af, at dimensioneringen på social- og sundhedsuddannelserne i perioden 2016-2019 har ligget meget lavere end dimensioneringen i de foregående år, jf. tabel 1 (bilag).

Samlet set skal aftalen og en øget dimensionering i 2020-2021 både ses i sammenhæng med de aktuelle og fremtidige rekrutteringsudfordringer, de senere års historisk lave niveau, samt at der i kommunerne over de seneste år har været et meget lavt og faldende elevsøgning, jf. figur 1 (bilag).

KKR-fordeling: nøgle og demografi

KL udarbejder en overordnet fordelingsnøgle til brug for fordelingen mellem de fem KKR. I forbindelse med fordelingen er nøglen opdateret i forhold til den eksisterende nøgle fra 2015, idet en fastlåst nøgle indebærer, at der ikke tages højde for de demografiske forskydninger og dermed forskydninger i arbejdskraftbehov, der sker mellem landsdelene over tid.

Den eksisterende nøgle fra 2015, vægter den historiske fordeling med 50 pct. og demografien med 50 pct. Nøglen skulle delvist tage højde for, at de demografiske forskelle allerede i 2015 afveg fra den historiske fordeling af optaget på uddannelserne. Denne nøgle er fastholdt for så vidt angår den eksisterende bestand, men dog således at den demografiske komponent er opdateret med seneste data. Tilvæksten på området er derimod fordelt udelukkende med den demografiske nøgle for at tage højde for de demografiske forskydninger og medvirke til et en bedre balance mellem udbud og efterspørgsel af arbejdskraft og mellem udbuddet af uddannelser i hele landet.

Når den historiske fordeling indgår i den samlede fordeling af praktikpladser, betyder det i praksis at tilpasningen til demografiske forskydninger i praktikpladsfordelingen sker langsommere, idet de demografiske forskydninger kun får delvist gennemslag i fordelingen. Hvorvidt nøglen også skal anvendes på kommuneniveau er en beslutning som udelukkende ligger i de enkelte KKR, og det kan blandt andet være relevant at tage højde for de reelle behov i de enkelte kommuner, rekrutteringsmulighederne, og den historiske uddannelsesindsats, herunder i forhold til regionernes pladser.

Bilag: Tal og fakta på sosu-området

Dato: 16. maj 2019

Sags ID: SAG-2018-03160
Dok. ID: 2753502

E-mail: MLHA@kl.dk
Direkte: 3370 3084

Weidekampsgade 10
Postboks 3370
2300 København S

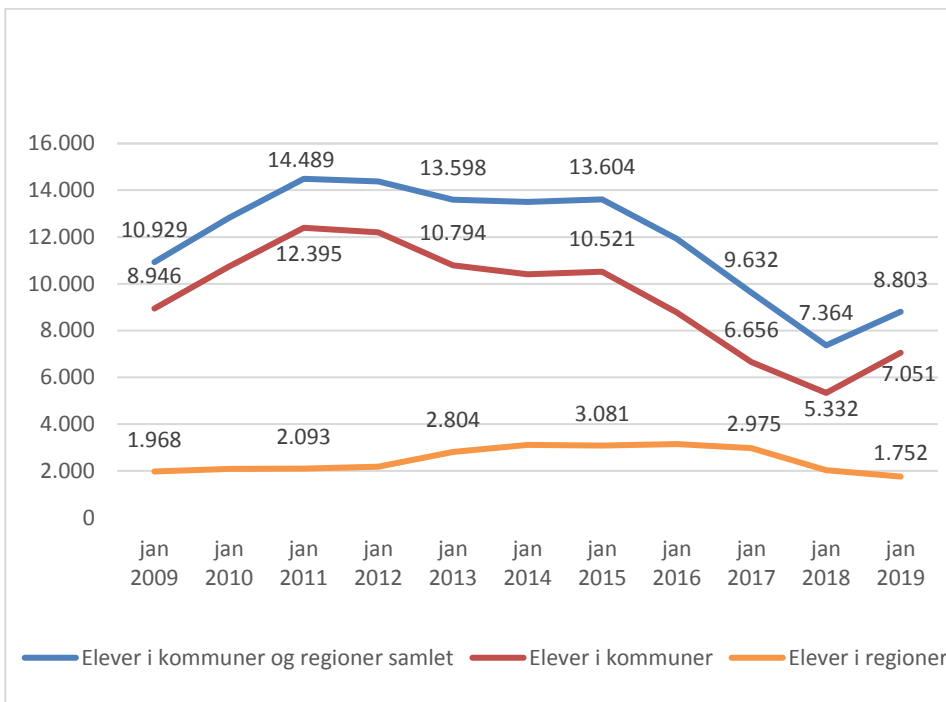
www.kl.dk
Side 4 af 4

Tabel 1: Dimensioneringsaftaler 2009-2022

	2009	2010	2011	2012	2013	2014	2015	2016	2020/2021
Social- og sundheds-hjælper	7.805	8.040	8.040	8.040	8.040	8.040	8.040	2.200	3.000
Social- og sundheds-assistent	3.850	3.965	3.965	3.965	3.965	3.965	3.965	5.000	6.000

Anm.: i tabellen er inkluderet de 300 pladser, som fordeles via KKR til kommuner der har behov for at supplere egen kvote. Det bemærkes, at uddannelserne blev reformeret fra 2016, således at der herefter er tale om to adskilte uddannelser, i stedet for at assistentuddannelsen byggede oven på en forudgående hjælperuddannelse.

Figur 1: Antal elever i kommuner og regioner, januar 2009 – januar 2019, bestandstal



Kilde: KRL

2.4

SOSU dimensionering 2020-2021

KKR	Social- og sundhedshjælpere			Social- og sundhedsassistenter			
	Nuværende dimensionering	Tilvækst	Dimensionering 2020	Nuværende dimensionering	Tilvækst dimensioneringsaftale	Nuværende regionale pladser*	Dimensionering 2020
Hovedstaden	639	218	857	1.065	352	379	1.796
Sjælland	345	129	474	516	210	218	944
Syddanmark	511	186	697	717	301	313	1.331
Midtjylland	481	179	660	702	291	296	1.289
Nordjylland	224	88	312	337	146	154	637
Hele landet	2.200	800	3.000	3.337	1.300	1.360	5.997

*De elever, som i dag er ansat i regionerne, har i dag også praktikforløb i kommunerne. For dem er det nye arbejdsgiveransvaret. Det vurderes dog at regionerne ikke i alle tilfælde har levet op til dimensioneringen

KKR	Social- og sundhedshjælpere			Social- og sundhedsassistenter			
	Nuværende dimensionering	Tilvækst	Dimensionering 2020	Nuværende dimensionering	Tilvækst dimensioneringsaftale	Nuværende regionale pladser*	Dimensionering 2020
Syd							
Middelfart	16	6	22	22	10	10	42
Assens	18	7	25	26	11	12	49
Faaborg-Midtfyn	24	8	32	33	14	15	62
Kerteminde	11	4	15	15	7	7	29
Nyborg	14	6	20	20	9	9	38
Odense	75	25	100	106	40	43	189
Svendborg	26	10	36	36	16	16	68
Nordfyns	13	5	18	18	8	8	34
Langeland	7	3	10	11	5	5	21
Ærø	4	2	6	5	3	3	11
Haderslev	25	9	34	34	16	15	65
Billund	11	4	15	15	6	7	28
Sønderborg	34	13	47	48	21	22	91
Tønder	18	7	25	25	11	11	47
Esbjerg	47	16	63	66	27	28	121
Fanø	2	1	3	2	1	1	4
Varde	22	8	30	31	13	14	58
Vejen	18	7	25	26	11	11	48
Aabenraa	26	10	36	37	15	16	68
Fredericia	21	8	29	30	12	13	55
Kolding	36	12	48	49	20	21	90
Vejle	43	15	58	62	25	26	113

*De elever, som i dag er ansat i regionerne, har i dag også praktikforløb i kommunerne. For dem er det nye arbejdsgiveransvaret. Det vurderes dog at regionerne ikke i alle tilfælde har levet op til dimensioneringen

2.4

SOSU dimensionering 2020-2021



Referat

Dimensioneringsudvalget vedr. SOSU- og PA-uddannelserne, KKR / Region Syddanmark

Dato: mandag den 29. april 2019
Mødested: Regionshuset, Damhaven 12, 7100 Vejle.
Mødelokale 2586 – 1.sal, vest.
Mødetid: Kl. 14.00-15.00

Deltagere: Torben Birk Rosbach (Afbud), Charlotte Gjørup, Helle Brinch, Arne Nikolajsen, Morten Kjærulff Jespersen og Jonna Thuesen.

Ordstyrer: Arne Nikolajsen

Referent: Morten Kjærulff Jespersen og Jonna Thuesen

1.	O	Velkommen
2.	O ./.	Forretningsorden for Dimensioneringsudvalget for SOSU- og PA-uddannelserne nedsat i KKR Syddanmark.
3.	O ./.	Dimensioneringsaftale 2020 -2021
4.	O B ./.	SOSU - Dimensionering for 2020 - 2021
5.	O	Praktikpladser på uddannelsen til pædagogisk assistent jf. To-årig praktikpladsaftale.
6.		Evt.

B: Beslutning
D: Drøftelse
O: Orientering
./.: Bilag vedlagt

Pkt. 1. Velkommen

KKR konsulent Morten Kjærulff Jespersen – der repræsenterer KKR i sekretariatet.

Pkt. 2. Forretningsorden for Dimensioneringsudvalget for SOSU- og PA- uddannelserne nedsat i KKR Syddanmark.

Vedlagt til orientering "Forretningsorden for Dimensioneringsudvalget for SOSU- og PA uddannelserne nedsat i KKR Syddanmark", som blev godkendt i Kommunaldirektørkredsen den 26. januar 2018.

Referat:

Orienteringen blev taget til efterretning.

Pkt. 3. Dimensioneringsaftale 2020 -2021

Baggrund

Parterne på det offentlige arbejdsmarked har i februar 2019 indgået en ambitiøs, toårig praktikpladsaftale for social- og sundhedsuddannelserne. Aftalen imødekommer kommunernes behov for, at der også i fremtiden kan uddannes tilstrækkeligt social- og sundhedspersonale til ældre- og sundhedsområdet. Aftalen skal ses i forlængelse af OK18-rekrutteringspuljen og det løbende arbejde med handleplanen Flere hænder i ældre- og sundhedssektoren, hvor kommunerne har taget et stort ansvar og fundet konkrete løsninger på rekrutteringssituationen.

Aftalen indeholder bl.a. et løft på ca. 30 pct. af antallet af praktikpladser, at kommunerne overtager det fulde arbejdsgiveransvar for social- og sundheds-assistenteleverne fra 1. januar 2020 og et mål for reduktion af frafald. Antallet af praktikpladser er dog også afhængigt af, at søgningen til uddannelserne øges.

Indstilling

Det indstilles at dimensioneringsudvalget tager orienteringen til efterretning.

Sagsfremstilling

Regeringen, Danske Regioner, FOA og KL er blevet enige om en praktikplads-aftale, der er bidrager til at imødegå rekrutteringsudfordringerne på SOSU-området. Aftalen er et nødvendigt skridt for at sikre det fremtidige arbejdskraftsbehov på ældre- og sundhedsområdet.

De væsentligste elementer i aftalen er følgende:

- Minimum 6.000 praktikpladser til elever på social- og sundhedsassistentuddannelsen i 2020 og 2021, dvs. et løft på 1.300 pladser (fra 4.700 til 6.000).
- Minimum 3.000 praktikpladser til elever på social- og sundhedshjælperuddannelsen i 2020 og 2021, dvs. et løft 800 pladser (fra 2.200 til 3.000).
- Kommunerne vil fra 1. januar 2020 overtage det fulde arbejdsgiveransvar for social- og sundhedsassistenteleverne. Regionerne har fortsat uddannelses-ansvaret under den regionale praktiktid.
- Der fastsættes en målsætning om at reducere frafaldet på hovedforløbet til maksimalt 10 pct. Der arbejdes samtidig for et reduceret frafald mellem grundforløb og hovedforløb.

Derudover er parterne blevet enige om, at det i perioden undersøges, hvordan praktikken på uddannelsen til social- og sundhedsassistent kan tilrettelægges, så det både understøtter en øget kapacitet samt en høj kvalitet. Det er derudover aftalt, at parterne i perioden vil arbejde for at nedbringe frafaldet på uddannelserne, hvilket for kommunerne på kort sigt er ét af de vigtigste fokusområder.

Udover praktikpladsaftalen har parterne løbende drøftet et dataspor på uddannelsesområdet, herunder betydningen af, at alle parter har et ensartet, grundigt, kvantitativt billede af uddannelsesområde. Dette inkluderer blandt andet retvisende nøgletal, løbende data og en baseline, der sikrer, at kommuner og skoler løbende kan følge udviklingen og sætte ind konkret, herunder ift. frafald.

Der er i finanslovsaftalen afsat 30 mio. kr. i 2020 og 30 mio. kr. i 2021, som fordeles over bloktilskuddet til at dække eventuelle udgifter i forbindelse med det øgede optag, herunder forbedret praktikvejledning og styrket indsats mod frafald.

Overtagelsen af arbejdsgiveransvaret

Praktikpladsaftalen indeholder udover en øget dimensionering også en kommunal overtagelse af det fulde arbejdsgiveransvar for de regionale sosu-assistentelever. Isoleret set øger dette ikke kommunernes praktikforpligtelser, men vedrører alene etablering af ansættelsesforhold, udbetaling af løn mv. Disse udgør i dag 1.360 pladser, hvis dimensioneringen var fuldt udfyldt. Pladserne indgår i tabellen ovenfor.

Disse pladser er ligeledes fordelt mellem de fem KKR med den demografiske nøgle.

Referat:

Orienteringen blev taget til efterretning og drøftet. Udvalget havde følgende pointer:

Man håber på et øget fokus på kvalitet i praktikpladserne i regionen. Dette gælder både psykiatri og somatisk praktikpladser.

Man er bekymret for, at finansieringen via arbejdsværdien for det øgede antal elever er en uheldig konstruktion, da den fjerner fokus fra at forbedre uddannelsesforløbet. Desuden fremgår det ikke tydeligt, at der skal ske en finansiering via arbejdsværdien, dette burde fremgå tydeligere.

Pkt. 4. SOSU - Dimensionering for 2020 - 2021

Baggrund

Den samlede dimensionering er af KL fordelt på KKR, således at der i KKR kan foretages en fordeling på kommuneniveau til brug for SOSU-skolernes planlægning og etableringen af praktikpladsaftaler. KL producerer en fordelingsnøgle som KKR skal tage stilling til hvorvidt man ønsker at følge

I KKR Syddanmark fungerer processen således. Dimensioneringsudvalget vurderer hvorvidt man ønsker at følge KL's fordelingsnøgle eller justere på fordelingen. Herefter skal kommunaldirektørkredsen vurdere om man vil anbefale KKR at følge dimensioneringsudvalgets anbefalinger. Til sidst kommer sagen for KKR.

Indstilling

Det indstilles at Dimensioneringsudvalget vurderer hvorvidt man ønsker at følge KL's fordelingsnøgle.

Sagsfremstilling

Ansvar for fordeling af praktikpladserne ligger hos KKR. KL har udarbejdet en overordnet fordelingsnøgle til brug for fordelingen mellem de fem KKR. Den eksisterende nøgle fra 2015 vægter den historiske fordeling med 50 pct. og demografien med 50 pct. Nøglen skulle delvist tage højde for, at de demografiske forskelle allerede i 2015 afveg fra den historiske fordeling af optaget på uddannelserne.

Med denne nøgle bibeholdes den tidligere KKR fordeling for så vidt angår den eksisterende bestand, men dog således at den demografiske komponent opdateres med seneste data.

For så vidt angår tilvæksten på området, fordeles disse udelukkende med den demografiske nøgle. Dette kan begrundes med, at fordelingen således vil medvirke til en bedre balance mellem udbud og efterspørgsel af arbejdskraft og mellem udbuddet af uddannelser i hele landet.

Dimensionering 2020 – fordeling mellem de fem KKR

	Social- og sundheds- hjælpere	Social- og sundheds- assistenter
Region Hovedstaden	857	1.796
Region Sjælland	474	944
Region Syddanmark	697	1.331
Region Midtjylland	660	1.289
Region Nordjylland	312	637
Hele landet	3.000	5.997

Referat:

Udvalget besluttede at følge KL's dimensioneringsnøgle og kvitterer for det fokus på den demografiske udfordringer der ligger i den.

Derudover besluttede udvalget, at kommunerne vil få tilsendt (vedlagt referatet) en oversigt der tager højde for det antal ekstra elever fra frivilligpuljen, kommunerne tog imod under sidste aftale.

Pkt. 5. PA - Praktikpladser på uddannelsen til pædagogisk assistent jf. To-årig praktikpladsaftale.

På mødet gives en kort orientering om det videre arbejde jf. to-årig praktikpladsaftale for 2020 -2021.

Referat:

Udvalget udtrykte bekymring overfor det faktum at kommunerne endnu ikke har modtaget oversigten over praktikpladserne for det indeværende år. Det udfordrer kommunernes mulighed for at overholde den indgåede aftale og tidsfrist.

Pkt. 6 Evt.:

Referat:

Det blev besluttet at Sundhedsstrategisk Forum skulle orienteres om udvalgets beslutning til næste møde i Sundhedsstrategisk Forum.

Sundhedsaftalen medsendes referatet - "Et stærkere sundhedsvæsen - tættere på dig".

2.5

**Årsrapport 2018, regnskab 2018 og budget 2020 -
Fælleskommunalt sundhedssekretariat**

Årsrapport 2018

Fælleskommunalt Sundhedssekretariat

Fælleskommunalt Sundhedssekretariat understøtter Sundhedsstrategisk Forums arbejde, herunder formulering af fælleskommunale holdninger på sundhedsområdet og fælleskommunale interesser i det tværsektorielle sundhedssamarbejde

En grundlæggende opgave for Fælleskommunalt Sundhedssekretariat er at sikre kommunikation og vidensdeling mellem kommunerne. På den baggrund arbejder Sekretariatet med at understøtte de syddanske kommuners interessevaretagelse og indflydelse.

Fælleskommunalt Sundhedssekretariat har i 2018 udarbejdet 150 sagsfremstillinger. Herudover kommer et mindre antal skrivelser og notater vedrørende tværkommunale og tværsektorielle sager. Sagsfremstillingerne er indeholdt i ca. 30 dagsordener, som Sekretariatet alene eller i samarbejde med andre har udarbejdet. Sekretariatet har deltaget i mere end 200 større og mindre møder i løbet af 2018.

Sekretariatet har løbende kontakt med medarbejdere – direktører, fagchefer, stabs- og fagmedarbejdere - hos de 22 syddanske kommuner. Endvidere udvikles og vedligeholdes et bredt samarbejdsnetværk til afdelinger og medarbejdere i Regionen og øvrige samarbejdspartnere (eksempelvis KL, Fælleskommunalt Socialsekretariat og de fælleskommunale sundhedssekretariater i andre dele af Danmark).



Sundhedsstrategisk Forum

Det er Sekretariatets hovedopgave at betjene Sundhedsstrategisk Forum og hermed de 22 syddanske kommuner. I Sundhedsstrategisk Forum sidder repræsentanter på chef- eller direktørniveau fra alle 22 kommuner.

Der afholdes 5 årlige møder. Forummet fungerer med et formandskab til at forestå den løbende ledelse og drivkræft. Formandskabet er valgt for fire år af gangen og består af fem kommuner. Formandskabet bestod ved udgangen af 2018 af direktører fra Odense (formand) Aabenraa, Esbjerg, Haderslev og Fredericia kommuner. Formandskabet sekretariatsbetjenes ligeledes af Fælleskommunalt Sundhedssekretariat. Der afholdes 5-7 årlige møder i Formandskabet.

Sundhedsstrategisk Forum blev i 2017 enige om, at der udover møderne i Sundhedsstrategisk Forum, var behov for at lave et netværk, hvor de syddanske direktører på sundhedsområdet har mulighed for at have strategiske drøftelser og kollegial sparring. Dette hjælper til, at kommunerne i fællesskab kan sætte en strategisk dagsorden, som ikke tager afsæt i en allerede fastsat dagsorden for møderne i Det Administrative Kontaktforum (beskrives nedenfor). Netværket med de 22 syddanske direktører har mødtes tre gange i 2018. På møderne er strategiske emner som udviklingen af det nære og sammenhængende sundhedsvæsen, samarbejdet med almen praksis, pejlemærker i den kommende sundhedsaftale mv. blevet drøftet. Eksterne oplægsholdere har ligeledes været inviteret til at holde oplæg på møderne.

Det Administrative Kontaktforum

Det Administrative Kontaktforum er det øverste tværsektorielle embedsmandsorgan og består af repræsentanter fra Region Syddanmark og de 22 syddanske kommuner samt repræsentanter fra Praktiserende Lægers Organisation i Syddanmark. Sundhedsstrategisk Forum har besluttet, at kommunerne repræsenteres i Det Administrative Kontaktforum ved Formandskabskommunerne. Mødeforberedelse og beslutninger i Det Administrative Kontaktforum er derfor et naturligt omdrejningspunkt for mange af Sekretariatets opgaver. Det Administrative Kontaktforum afholder årligt fem møder.

Det Administrative Kontaktforum afholdte i 2018 fem møder. Sekretariatet udarbejder i fællesskab med konsulenter fra Regionshuset (Koordinationsgruppen) en væsentlig del af sagerne til Det Administrative Kontaktforum, og de forestår i fællesskab kvalitetssikring af de øvrige sager på dagsordenen.

Sundhedskoordinationsudvalget

Sekretariatet betjener i samarbejde med det syddanske KKR-sekretariat de fem kommunale medlemmer af Sundhedskoordinationsudvalget i Syddanmark. Sundhedskoordinationsudvalget er det politiske tværsektorielle udvalg på sundhedsområdet. Udvalget består af kommunale og regionale politikere samt repræsentanter for alment praktiserende læger. De fem kommunale medlemmer er udpeget gennem KKR Syddanmark og består i indeværende valgperiode af repræsentanter fra Esbjerg (kommunal medformand), Faaborg-Midtfyn, Ærø, Odense og Varde.

Praksisplanudvalget

Sekretariatet betjener i samarbejde med det syddanske KKR-sekretariat deltager i Praksisplanudvalget. Udvalget består af kommunale og regionale politikere samt repræsentanter for almen praksis. Praksisplanudvalgets opgave er at udmønte de dele af sundhedsaftalen, som vedrører almen praksis. Herunder indgår Praksisplanudvalget lokale samarbejdsaftaler mellem regionen, almen praksis og PLO.

De fem kommunale medlemmer er udpeget gennem KKR Syddanmark og består i indeværende valgperiode af repræsentanter fra Esbjerg, Varde, Aabenraa, Langeland og Vejen kommuner.

Samarbejdsudvalget for fysioterapi

Sekretariatet betjener de to kommunale medlemmer af Samarbejdsudvalget for fysioterapi. Udvalget består herudover af to regionale politiske medlemmer og fire repræsentanter for de privatpraktiserende fysioterapeuter i Syddanmark. Udvalget er en del af det paritetiske system, som er de sundhedsområder, hvor der er indgået overenskomster (privatretslige aftaler) mellem det offentlige og de privatpraktiserende sundhedsfaggrupper.

Samarbejdsudvalget afholdte i 2018 tre møder. Sekretariatet er med til at udarbejde de sager, der har kommunal interesse i udvalget.



Derudover repræsenterer Sekretariatet de kommunale interesse i en arbejdsgruppe under udvalget, der arbejder med kvalitetsudviklingen inden for fysioterapi i Region Syddanmark. Udvalget mødes to gange om året, hvor de første behandlinger ansøgninger til den nationale Praksisfond. Derudover deltager sekretariatet i en arbejdsgruppe, der årligt forestår kontrolstatistik på den vederlagsfri fysioterapi samt ridefysioterapi.

ØVRIGE SAGER MED SÆRLIGT FOKUS I 2018

Udarbejdelse af Sundhedsaftalen 2019-2023

En væsentlig og omfattende arbejdsopgave i Sekretariatet i 2018 har været udarbejdelsen af Sundhedsaftalen 2019-2023. Der var politisk ønske om en inddragende proces for udarbejdelse af Sundhedsaftalen 2019-2023, og processen begyndte derfor med en stor politisk opstartskonference i april 2018, hvor visioner og temaer for den kommende sundhedsaftale blev drøftet. Der blev henover sommeren 2018 formuleret visioner og målsætninger for aftalen, og Sekretariatet understøttede i sensommeren, at Sundhedskordinationsudvalget afholdte møder med lokale, kommunale politikere og PLO repræsentanter i alle 22 kommuner. Høringsudkast til Sundhedsaftalen 2019-2023 blev herefter godkendt og præsenteret på et møde med alle de lokale udvalgsformænd i december 2018, hvorefter aftalen blev sendt i høring.

Deltaget i sekretariatsbetjeningen af Sammen om Velfærd

Fælleskommunalt Sundhedssekretariat har i årets løb deltaget i sekretariatsbetjeningen af det fælles kompetenceudviklingsprojekt *Sammen om Velfærd* -www.sammenomvelfaerd.nu. Sammen om velfærd er et partnerskab mellem Regionen, kommunerne og uddannelsesinstitutionerne i Syddanmark med fokus på fælles kompetenceudvikling af nuværende og kommende medarbejdere på tværs af sektorerne. Projektet er det første af sin slags i Danmark.

Oprettelse af Netværk på tværs af de 22 kommuner

Fælleskommunalt Sundhedssekretariat har i 2018 fået opbygget et netværk med konsulenter/chefer fra de 22 kommuner. Netværket har mødtes fire gange i 2018. Netværksmøderne har som overordnet formål at hjælpe de kommunale deltagere i deres understøttelse af direktører, chefer og politikere lokalt i regi af sundhedsaftalearbejdet. Netværket bliver derfor brugt som et sparringsforum, og det primære fokus i 2018 har været at sikre en løbende dialog og sparring omkring Sundhedsaftalen 2019-2023.

ØKONOMI

Fælleskommunalt Sundhedssekretariat er oprettet på baggrund af beslutning i KKR Syddanmark i juni 2008. Sekretariatet påbegyndte sit virke 1. marts 2009. Sekretariatet er bemandet af to medarbejdere og var i 2018 – sammen med Fælleskommunalt Socialsekretariat og Sekretariatet for KKR Syddanmark – placeret på Vejen Rådhus indtil marts måned. Fra marts 2018 har Sekretariatet ligget i Haderslev Kommune, da borgmester HP Geil blev valgt som formand for Kommunekontaktrådet efter kommunalvalget i 2017.

Sekretariatet har i været bemandet med Cæcilie Lumby og Christina Ryborg.

Fælleskommunalt Sundhedssekretariat finansieres af kommunerne ud fra en fordelingsnøgle baseret på indbyggertal (opgjort 1. januar i budgetåret).

2.5

**Årsrapport 2018, regnskab 2018 og budget 2020 -
Fælleskommunalt sundhedssekretariat**

651058 Fælleskommunalt Sundhedssekretariat

Regnskab 2018 og budget 2020/2021

	Budget 2018	Regnskab 2018	Budget 2019	Budget 2020-forslag	Budget 2021-forslag
				2019 LP	2019 LP
Løn a)	1.288.660	1.188.779	1.288.660	1.288.660	1.288.660
Merudgifter teamleder 50% b)			185.000	322.500	335.000
Efteruddannelse	47.350		47.350	47.350	47.350
Tjenestekørsel	47.350	37.710	47.350	47.350	47.350
Øvrige personale udgifter	0	2.916			
Personaleudgifter i alt	1.383.360	1.229.405	1.568.360	1.705.860	1.718.360
Møder, rejser og repræsentation		140.181	60.000	10.000	10.000
Fælleskommunal mødevirksomhed	114.860	0	50.000	100.000	100.000
Pulje til Fælleskommunal medfinansiering	102.400	39.798	150.000	150.000	150.000
Kontorhold, administration mv. c)	5.417	126.504	5.547	5.547	5.547
Materiale og aktivitetsudgifter i alt	222.677	306.483	265.547	265.547	265.547
Udgifter til IT	5.120	0	5.120	5.120	5.120
Drift af hjemmeside	29.184	56.597	37.913	37.913	37.913
Abonnement edagsorden/First Agenda c)	43.622		43.622	43.622	43.622
Inventar	0	0	0	0	0
Kapacitetsudgifter i alt	77.926	56.597	86.655	86.655	86.655
Husleje	51.200	50.760	51.200	51.200	51.200
Grunde og Bygninger i alt	51.200	50.760	51.200	51.200	51.200
Udgifter i alt	1.735.293	1.643.245	1.971.762	2.109.262	2.121.762
Forventede opsparede midler			-764.732	-579.732	0
Overførsel fra 2017		-672.684			
Kommunebetaling d)	-1.735.293	-1.735.293	-1.786.762	-1.529.530	-2.121.762
Indtægter i alt	-1.735.293	-2.407.977	-2.551.494	-2.109.262	-2.121.762
Opsamlet resultat	0	-764.732	-579.732	0	0
Kommunebetaling pr. indbygger i kr e)	1,43		1,43	1,25	

Hanne Skov Rasmussen:
Beregnet
kommunebetaling

a) 47.262 kr af udgifterne er aflønning af Sekretær i Vejen i 2017, som først blev faktureret i 2018.

b) Indregnet løn til teamleder fra den 1. juni 2019 - 50%. Der er foretaget reduktion i løn med 4 uger til ferie i 2019 og 2 uger i 2020. I 2021 fuld lønudgift.

c) Firstagenda er indeholdt i udgifter til administration, kontorhold

d) Kommunebetalingen er beregnet og indeholder såvel udgifterne til teamleder og forventet overskud fra 2019

e) Kommunebetaling pr. borger i budget 2019 og 2020 er baseret på befolkningstal 1. kvartal 2019 (befolkning: 1.223.348)

Hanne Skov Rasmussen:
Vedtaget
kommunebetaling

Hanne Skov Rasmussen:
Beregnet
kommunebetaling

Beregnete udgifter til teamleder KKR

		Pr. md.	ansættelse	Udgifter 2019	Udgifter 2020	Udgifter 2021
Løn		45.000	1. juni 2019	315.000	540.000	540.000
Pension m.m.	19%	9.000		63.000	108.000	108.000
I alt		54.000		378.000	648.000	648.000
Fradrag ferie 2019	4 uger			-50.233		
Fradrag ferie 2020	2 uger				-25.116	
I alt lønudgift				327.767	622.884	648.000
Tjenestekørsel				10.000	20.000	20.000
Personaleforsikringer				500	1.000	1.000
Etablering af arbejdsplads				24.000		
I alt				362.267	643.884	669.000
Afrundet				370.000	645.000	670.000

Etablering af arbejdsplads:

bærbar	6.100
skærme 22"	1.050
dock til bærbar	950
Mouse Trapper	1.500
Tastatur	160
SMS token	1.000
Mus	90
Targus Tasker til bærbar	169
Strømfordeler	149
Iphone 8 64GB	3.270
Cover	100
Panzerglas	100
Etablering af netværksstik	3.128
Contract bord	3.154
Kontorstol	1.886
Arbejdslampe	1.222

I alt

Afrundet

24.028

24.000

2.6

**Årsrapport 2018, regnskab 2018 og budget 2020 -
Fælleskommunalt socialsekretariat**

Årsrapport og regnskab 2018 for det fælleskommunale socialsekretariat

Fælleskommunalt Socialsekretariat

Koordination og samarbejde på tværs

Ud over de løbende koordinationsopgaver med KKR sekretariatet og Fælleskommunalt Sundhedssekretariat, KL, de øvrige Rammeaftale sekretariater og Socialstyrelsen har der i 2018 været sat ekstra fokus på samarbejde med psykiatrisygehuset for at øge det tværsektorielle samarbejde.

Indsatser med særligt fokus i 2018

Arrangementer

- Politisk temadag
- Takstmøde
- Round Table – Sammen om Velfærd
- Kompetencer på Tværs – gratis materiale om tværfaglig og tværsektorielt samarbejde
- Konference om borgere med psykiske sygdom og samtidigt misbrug – et samarbejde med psykiatrien
- Informationsmøde om håndtering af borgernes egenbetaling
- Temadag om frivillighed
- Orienteringsmøder om Særlige psykiatripladser
- Temadag med deltagelse af kommunerne og ledelsen for de særlige psykiatripladser
- Døgnseminar for Socialdirektørforum

Projekter

- Sammen om Psykiatri
- Fremskudt psykiatrifunktion på børneområdet - ansøgning, ansættelser og løbende koordinering med projektmedarbejderne
- Sparring for Regionens projekt Vi bygger Bro

Øvrige leverancer

- Udarbejdelse af Rammeaftale for 2019-20
- Sekretariatsbetjening af Socialdirektørforum
- Sekretariatsbetjening af Forretningsudvalget
- Sekretariatsbetjening Belægnings- og Driftsmøder med Region Syddanmark
- Sekretariatsbetjening af Sammen om Velfærd – Styregruppe og Formandskab
- Sekretariatsbetjening af Økonomisk arbejdsgruppe
- Deltagelse i Advisory Board, UCL og UC Syd
- Deltagelse i netværksmøder KL

- Deltagelse i KL's Koordinationsforum
- Deltagelse i arbejdsgruppen der følger implementeringen af samarbejdsaftale for borgere med misbrug og psykiatiske lidelser
- Løbende deltagelse i møder om Særlige psykiatripladser – bl. a. KL kommunegruppe
- Analyse af Rammeaftalen

Regnskab 2018 budget 2019, 2020

	Budget 2018	Regnskab 2018	Budget 2019	Budget 2020 2019 LP
Løn	1.130.545	1.116.629	1.130.545	1.288.660
Merudgifter teamleder 50% a)			185.000	322.500
Efteruddannelse	15.442	6.860	15.442	25.000
Tjenestekørsel	41.180	38.303	41.180	45.000
Øvrige personale udgifter	0	4.470		
Personaleudgifter i alt	1.187.167	1.166.262	1.372.167	1.681.160
Aktiviteter	478.985	201.915	478.985	480.000
Særlige fælleskommunale initiativer:				
Fælles kompetenceudvikling	350.000		350.000	
Matrikelløse indsatser	350.000		350.000	
Udvikling af psykiatriområdet	150.000		150.000	
Fremskudt funktion				150.000
Rejser og repræsentation		10.745		
Fælleskommunal mødevirksomhed	257.373	282.290	257.373	300.000
Kontorhold, administration mv. b)	205.898	651.495	205.898	210.000
Materiale og aktivitetsudgifter i alt	1.792.256	1.146.445	1.792.256	1.140.000
Udgifter til IT	51.475	3.722	51.475	5.000
Inventar	28.729	0	28.729	30.000
Kapacitetsudgifter i alt	80.204	3.722	80.204	35.000
Husleje	51.200	50.760	51.200	51.200
Grunde og Bygninger i alt	51.200	50.760	51.200	51.200
Udgifter i alt	3.110.827	2.367.189	3.295.827	2.907.360
Forventede opsparede midler tidligere år				-2.332.173
Udligning af budget til 0	-592.999			
Overførsel fra 2017 til 2018		-3.477.165		
Overførsel fra 2018 til 2019 - afrundet			-3.628.000	
Kommunebetaling c)	-2.517.828	-2.517.828	-2.000.000	-2.000.000
Indtægter i alt	-3.110.827	-5.994.993	-5.628.000	-4.332.173
Opsamlet resultat	0	-3.627.804	-2.332.173	-1.424.813

5.1

Siden sidst

Socialtilsyn Syd - finansieringsbehov for 2020

Socialtilsyn Syd

Lindevej 5A
Bygning 6 & 7
5750 Ringe

Tlf. 7253 1900
socialtilsynsyd@fmk.dk
www.socialtilsynsyd.dk
29-04-2019

Finansieringsmodel for Socialtilsynene

Det er kommunalbestyrelsen i Faaborg-Midtfyn Kommunes ansvar at Socialtilsyn Syd har den nødvendige kapacitet til at indfri formålet med lov om socialtilsyn. Derfor er det tilsvarende kommunalbestyrelsen i Faaborg-Midtfyn Kommune, der ved den årlige budgetlægning beslutter, hvilket budget, Socialtilsyn Syd skal råde over for at kunne tilvejebringe den nødvendige tilsynskapacitet.

For at varetage dette ansvar på betryggende vis - og for at understøtte ensartethed på landsplan og samtidig sikre, at den finansiering, som Faaborg-Midtfyn vil opkræve, i hovedsagen svarer til den DUT-kompensation, der er aftalt mellem Staten og KL ved tilsynenes etablering - har styregruppen for socialtilsynene godkendt en fælles beregningsmodel som grundlag for opgørelsen af hvert enkelt tilsyns finansieringsbehov - og dernæst takstberegninger.

Beregningen tager udgangspunkt i antallet af tilbud og plejefamilier, der skal føres tilsyn med, sammenholdt med det gennemsnitlige tidsforbrug til at løse en række kerneopgaver i sammenhæng med tilsynene. Tidsestimatet for de fleste opgaver stammer fra DUT-forhandlingerne om lov om socialtilsyn i 2013. Styregruppen med repræsentanter fra KL, Socialstyrelsen samt forvaltningscheferne i de 5 tilsynskommuner har tidligere år foretaget mindre justeringer i modellen.

Modellen er overvejende en taksametermodel, hvor antallet af tilbud og plejefamilier, der skal føres tilsyn med, fastlægger, hvor stort finansieringsbehov, det enkelte tilsyn har – og dermed, hvor stort et budget, man kan råde over. For Socialtilsyn Syd er det ca. 70% af budgettet, som reguleres direkte ud fra, hvor mange tilsyn, der skal gennemføres. Modellen indeholder en mindre del rammefinansiering dels i forhold til lokalt betingede omkostninger, dels til håndtering af fælles faglige forhold som f.eks. whistleblower-ordningen. Disse budgetandele ændrer sig kun, hvis der enten lokalt eller i fællesskab blandt tilsynene træffes beslutning herom.

Socialtilsynene har fokus på løbende at tilpasse omkostningerne til de opgaver, der skal løses. Samtidig har de fem socialtilsyn fokus på, at de forventninger, der var og er til socialtilsynene i forlængelse af tilsynsreformen, skal indfries.

Finansieringsbehov i alt for Socialtilsyn Syd 2020

Med udgangspunkt i den godkendte finansieringsmodel har Socialtilsyn Syd i foråret 2019 opgjort finansieringsbehovet og de deraf afledte takster for 2020. Dette redegøres der for i de kommende afsnit. Dette notat vil – sammen med eventuelle kommentarer, der måtte komme hertil fra KKR i Syddanmark – indgå som grundlag for Faaborg-Midtfyn kommunalbestyrelses behandling af budget 2020.

Socialtilsyn Syds samlede budget for 2020 tager udgangspunkt i følgende forudsætninger om antal tilbud og plejefamilier:

Antal tilbud og plejefamilier	2019	2020
Antal tilbud (voksen)	318	296
Antal tilbud (børn og unge)	155	160
Total – tilbud	473	456
Antal plejefamilier	1475	1450

I denne som i andre tabeller er 2019 medtaget som sammenligning.

Sammen med modellens mange andre forudsætninger og Socialtilsyn Syds lokale driftsudgifter for 2020 – som er fratrukket den andel af faste udgifter, som salg af konsulentytelser skal medfinansiere - er Socialtilsyn Syds samlede finansieringsbehov 53,7 mio.

Mer- eller mindreforbrug fra tidligere år indarbejdes i det efterfølgende års drift, så taksterne ikke svinger unødigt som følge af almindelige driftsforskydninger. Det overførte mer-/mindreforbrug fra regnskab 2018, som kunne påvirke finansieringsbehovet for 2020 er derfor 0 kr. Dette styringsrationale svarer til vilkårene i den mellemkommunale styringsaftale.

Socialtilsyn Syd har tidligere i forbindelse med den mellemkommunale dialog om Socialtilsyn Syds finansieringsbehov og takster for 2018 tilkendegivet at ville effektivisere med i alt 2 pct. – svarende til 1 mio. Tilkendegivelsen blev givet som Socialtilsyn Syds bidrag til at realisere det generelle omprioriteringsbidrag, som kommunerne på det tidspunkt var underlagt for 2018 og 2019. Denne effektivisering videreføres fast i budgettet for 2020 og frem. Som konsekvens heraf er finansieringsbehovet reduceret fra det ovenfor anførte beløb på 53,7 mio. til 52, 7 mio., hvilket danner grundlag for Socialtilsyn Syds budget for 2020.

Med afsæt i modellens forudsætninger om ressourceforbrug til hhv. tilsyn med plejefamilier og sociale tilbud, skal det samlede finansieringsbehov fordeles på følgende måde mellem de to hovedområder:

Finansieringsbehov	2019	2020
Plejefamilieområdet – finansieres via én betaling pr. kommune fordelt efter objektive kriterier	28.000.000	27.700.000
Tilbudsområdet – finansieres via takst til tilbuddene	25.100.000	25.000.000
FINANSIERINGSBEHOV I ALT – incl. effektivisering på 1 mio.	53.100.000	52.700.000

Alle beløb i denne og efterfølgende tabeller er opgjort i 2020-priser efter KL's sædvanlige PL-satser.

Takster på tilbudsområdet

Det samlede finansieringsbehov til tilsyn med tilbudsområdet på 25 mio. indeholder skønnede indtægter på i alt ca. 1,4 mio., som vedrører betaling for nygodkendelser af tilbud, væsentlige ændringer i tilbuds godkendelsesgrundlag, skærpet tilsyn og særligt ressourcekrævende tilsynsopgaver, jf. bekendtgørelse om socialtilsyn § 29, stk. 4 og 5. Den direkte fakturering af disse særlige aktiviteter sikrer, at de ressourcer, der benyttes hertil, ikke fragår den tilsynsopgave, som finansieres af alle andre tilbud via grundtaksterne.

Tilbuddenes årlige basistakst fastsættes og differentieres inden for 4 størrelseskategorier med udgangspunkt i tilsynsopgavens omfang. I forbindelse med praksisfastlæggelse af den fælles finansierings- og takstmodel, blev det i 2013 aftalt, at tilbud med mange pladser betaler en højere tilsynstakst end tilbud med færre pladser, idet man forudsatte, at tilsynsopgavens omfang ville være større for de største tilbud. Det er en del af tilsynenes fælles finansierings- og takstmodel, at fordelingen sker med en vægtning på 1, 1,2, 2 og 3 mellem de 4 kategorier.

Socialtilsyn Syd har det seneste år undersøgt forholdet mellem tilsynsopgavens omfang og tilbuddenes størrelse. Denne erfaringsopsamling vil fortsætte i 2019, således at der tilvejebringes det bedst mulige grundlag for den fremtidige takstfastlæggelse.

Til dækning af et finansieringsbehov på i alt 25 mio. blandt anslået 456 tilbud, opkræver Socialtilsyn Syd følgende:

Takstkategori	Tilsyn med døgntilbud	
	2019	2020
1-7 pladser	33.152	33.221
8-24 pladser	39.783	39.865
25-49 pladser	66.304	66.441

50+ pladser	99.456	99.662
-------------	--------	--------

Den samlede takst for 2020 for hvert tilbud opkræves i januar 2020.

Takster for særlige ydelser

Nygodkendelser

Takstkategori	Tilsyn med døgntilbud	
	2019	2020
1-7 pladser	23.065	23.165
8-24 pladser	27.679	27.798
25-49 pladser	46.132	46.330
50+ pladser	69.197	69.496

Væsentlige ændringer

Takstkategori	Tilsyn med døgntilbud	
	2019	2020
1-7 pladser	8.527	8.564
8-24 pladser	10.233	10.277
25-49 pladser	17.056	17.129
50+ pladser	25.583	25.693

Taksten for skærpet tilsyn følger som udgangspunkt grundtaksen, der i praksis er uændret. Taksten for væsentlige ændringer og nygodkendelser stiger beskedent med ca. 0,4%. Timepris for tillægstakster efter § 29, stk. 4 og 5 vil være 650 kr. i 2020.

Plejefamilieområdets finansiering – betaling pr. kommune

Som det fremgår ovenfor er plejefamilieområdets finansieringsbehov 27,7 mio., hvilket er godt halvdelen af Socialtilsyns Syds samlede finansieringsbehov. Fordelingen af det samlede finansieringsbehov for plejefamilieområdet sker efter kommunernes andel af 0-17 årige (oplysninger hentet hos Danmarks Statistik marts 2019).

Modsat tilbudsområdet dækker den samlede opkrævning på plejefamilieområdet også nygodkendelser og grundkurser, sagsbehandling af væsentlige ændringer i godkendelsesgrundlag, særligt ressourcekrævende tilsyn, samt skærpet tilsyn.

Som følge af lovændringer vedrørende dels afskaffelsen af konkret godkendte plejefamilier som forventes at føre til flere generelle godkendelser og dels et mere grundigt godkendelsesforløb for alle plejefamilier, skal socialtilsynene varetage nye opgaver svarende til i alt årligt 4,3 mio. kr. fra 2020 og frem – j.fr. KL's budgetvejledning kap. 2.5.

Socialtilsyn Syd andel heraf udgør knap 1 mio. beregnet ud fra antallet af plejefamilier i Socialtilsyn Syds område set i forhold til de øvrige fire socialtilsyn. Da Socialtilsyn Syd i forvejen i et vist omfang har varetaget de i DUT-sagen beskrevne opgaven på den måde, som blev forudsat i fastsættelsen af kommunernes DUT-kompensationen, har Socialtilsyn Syd alene indarbejdet den reelle forventede meraktivitet i beregningen af finansieringsgrundlaget vedrørende plejefamilieområdet – svarende til ca. 0,5 mio. kr.

Som led i den vedtagne lovændring skal plejefamilier fremover kategoriseres som almene, forstærkede eller specialiserede plejefamilier. Det følger af rammerne for konverteringen, at hovedparten af plejefamilier underlagt Socialtilsyn Syds tilsyn vil blive kategoriseret som almene plejefamilier. Det er Socialtilsyn Syds forventning, at der vil være et markant forøget antal ansøgninger om ændring af godkendelsen, idet mange plejefamilier - i dialog med de anbringende kommuner - vil anmode om en ændring til en godkendelse i en højere kategori for at kunne imødekomme kommunernes behov for plejefamilieanbringelser.

Da lovændringen træder i kraft 1. juli 2019 forventes allerede en betydelig stigning i ansøgning om ændret godkendelse i andet halvår af 2019. Dette blev ikke indregnet i Socialtilsyn Syds finansieringsbehov for 2019, da lovændringen ikke var kendt i foråret 2018. Den største andel af de ekstraordinære ansøgninger om ændret godkendelse forventes dog i 2020, svarende til næsten dobbelt så mange ansøgninger om ændring i godkendelsen blandt plejefamilier, som i et normalt år. Dette medfører en forøgelse af finansieringsbehovet med ca. 0,8 mio. kr. som alene opkræves i 2020.

Til dækning af det samlede finansieringsbehov på 27,7 mio. til at føre tilsyn med plejefamilier, opkræver Socialtilsyn Syd følgende:

Objektiv finansiering – Kommuner	2019	2020
Assens	937.272	920.928
Kerteminde	515.318	507.367
Langeland	201.244	194.313
Middelfart	874.150	869.192
Nordfyns	661.468	652.581
Nyborg	707.436	694.980
Odense	4.181.819	4.169.222
Svendborg	1.251.345	1.240.793
Ærø	94.134	90.731
Billund	625.398	620.616
Esbjerg	2.548.988	2.527.500
Fanø	68.401	67.773
Fredericia	1.161.390	1.150.062

Haderslev	1.234.300	1.215.748
Kolding	2.196.645	2.182.811
Sønderborg	1.609.847	1.583.834
Tønder	807.177	791.752
Varde	1.160.620	1.133.366
Vejen	1.031.956	1.017.041
Vejle	2.760.460	2.739.279
Aabenraa	1.321.176	1.298.461
Frederiksberg	2.026.082	2.018.705
Total	27.976.626	27.687.056

Finansieringsbehov pr. plejefamilie	2019	2020
Objektiv finansiering pr plejefamilie	18.967	19.042

I forhold til 2019 betyder finansieringsbehovet for 2020, at taksten pr. plejefamilie i praksis er uændret.

Hver kommunes bidrag til den objektive finansiering opkræves i januar 2020.

Takster på BPA-området

Senest den 1. juli 2019 skal foreninger og private virksomheder, der varetager eller ønsker at varetage arbejdsgiverfunktioner i ordninger med kontant tilskud til ansættelse af hjælpere og borgerstyret personlig assistance efter §§ 95 og 96 i lov om social service være godkendt af det relevante socialtilsyn. For Socialtilsyn Syds vedkommende er der alene et mindre antal godkendelser på BPA-området (under 5), hvorfor dette ikke påvirker budgettet nævneværdigt.

Socialtilsyn Syd – intern budgetfordeling

Det samlede finansieringsbehov på 52,7 mio. forventes forbrugt ud fra følgende overordnede budgetterede udgiftsfordeling (næste side)

UDGIFTER	2019	2020
Lønninger, objektiv finansiering plejefamilier	18.300.000	18.800.000
Lønninger, tilbudsområdet	17.000.000	16.700.000
Lønninger, staben	7.500.000	7.200.000
Øvrige personaleomkostninger	2.500.000	2.300.000
Bygninger/IT (Incl. udbudsomkostninger vedr. IT)	4.900.000	4.400.000
Andre aktivitetsomkostninger	1.200.000	1.000.000
Budgetteret over/underskud	-600.000	0
Overhead	2.300.000	2.300.000
UDGIFTER I ALT	53.100.000	52.700.000

Socialtilsyn Syd har desuden budgetteret med indtægter i 2020 på i alt 1,5 mio. fra salg af konsulentydelse, jf. mulighederne i lov om socialtilsyn § 3. Således er Socialtilsyn Syds samlede driftsbudget tilsvarende større. Herunder er det sikret, at Socialtilsyn Syds omkostninger til lokaler, administration og overhead indregnes som omkostninger i forhold til Socialtilsyn Syds salg af konsulentydelse svarende til disses andel af det samlede budget.

Perspektiver for kommende års finansieringsbehov

I budget 2021 vil Socialtilsyn Syd forvente at den ovenfor beskrevne forøgede mængde ansøgninger om ændring af godkendelsen for plejefamilier i det væsentligste er færdigbehandlet, hvorfor der igen vil blive budgetteret med et mindre antal ændringer svarende til at finansieringsbehovet reduceres med ca. 0,8 mio. kr.

Særligt på voksenområdet falder antallet af tilbud som Socialtilsyn Syd fører tilsyn med hvert år, som konsekvens af, at nogle kommuner sammenlægger en række, typiske mindre, tilbud til ét større tilbud med flere afdelinger – såkaldte centerkonstruktioner. Det betyder, at Socialtilsyn Syds indtægtsgrundlag på tilbudsområdet langsomt udhules af et stadigt faldende antal tilbud og deraf faldende tilsynstakst, mens der skal udføres det samme faglige tilsynsarbejde på et uændret antal afdelinger.

Dette er på lidt længere sigt uholdbart ud fra et tilsynsfagligt perspektiv, da finansieringen og de deraf afledte takster, skal sikre at Socialtilsyn Syd til stadighed kan opfylde sin myndighedsforpligtelse over for hver enkelt afdeling på alle tilbud. Derfor vil Socialtilsyn Syd tilstræbe at justere finansieringsmodellen de kommende år, sådan at beregningen af finansieringsbehovet og ændringer heri bedre afspejler omfanget af den samlede tilsynsopgave.

Peter Bjerregaard Andersen
Tilsynschef