

HVAD VILLE DET BETYDE FOR BORGERNE, HVIS...?

15. februar 2023

Af Bodil Helbech Kleist, BOHH@kl.dk

Hvad ville det betyde *for den enkelte ældre borger* i fremtiden, hvis den samlede kapacitet af hjemmehjælp ikke stiger i takt med den demografiske udvikling? Så vil andelen af ældre over 80 år, som kan få hjemmehjælp, falde fra hver tredje til hver femte i 2035. Eller også vil antallet af timer, som hver modtager af hjemmehjælp kan få, falde fra tre en halv time om ugen til to til to en halv timer om ugen i gennemsnit. Eller en kombination af de to scenarier. Udviklingen kommer oven på en periode, hvor der allerede er sket store fald i omfanget af hjemmehjælp blandt de ældre. Det vil kræve en stigning i kapaciteten på tre til fire procent årligt, hvis det nuværende serviceniveau skal fastholdes i 2035, alt andet lige. Siden 2009 er kapaciteten faldet med et par procent årligt.

HOVEDKONKLUSIONER

- Brug af hjemmehjælp er koncentreret blandt de ældste borgere. Hver anden ældre over 85 år modtager hjemmehjælp. Modtagere af personlig pleje får i gennemsnit ca. fem timer om ugen, mens modtagere af praktisk hjælp får ca. en time om ugen.
- Omfanget af hjemmehjælp blandt ældre er faldet markant de seneste 12 år. I 2009 var det næsten hver anden ældre over 80 år, som modtog hjemmehjælp - i 2021 var det kun hver tredje. Samtidig får modtagerne af hjemmehjælp færre timers personlig pleje ugentligt end førhen.
- Antallet af ældre – især ældre over 80 år – vil stige markant i de kommende år. Den årlige stigningstakst (væksten) er også stigende, men efter 2027 vil den igen aftage. Antallet af ældre vil dog fortsætte med at stige mange år fremover.
- Hvis ikke den samlede hjemmehjælpskapacitet til 80+årige stiger fremover, vil andelen af ældre over 80 år, som kan få hjemmehjælp, falde fra hver tredje til hver femte i 2035. Eller også vil antallet af timer, som hver modtager af hjemmehjælp kan få, falde fra tre en halv time om ugen til to timer om ugen i gennemsnit. En reduktion på over 40 pct. Det mest sandsynlige scenarie er en ukendt kombination af de to effekter.
- Hvis man omfordeler kapaciteten, så de ældre over 80 år får en stigende *andel* af timerne fremover, vil situationen være lidt bedre. Det gennemsnitlige antal timer med hjemmehjælp vil dog stadig falde med en hel time og ugen i 2035 (eller knap 30 pct.)
- Det vil kræve en stigning i kapaciteten på 2-4 pct. årligt, hvis det nuværende serviceniveau skal fastholdes, alt andet lige. Siden 2009 er kapaciteten faldet med et par procent årligt.

BAGGRUND

Den demografiske udfordring stiger markant i de kommende år, hvilket uundgåeligt vil påvirke serviceniveauet for borgerne. Formålet med dette analysenotat er at illustrere, hvad den forventede demografiske udvikling i befolkningen frem mod 2035 ville betyde for niveauet af hjemmehjælp i en række forskellige scenarier med hhv. uændret kapacitet, reduktion eller stigning i kapacitet på op til 5 pct. årligt, alt andet lige. Fremskrivningen sammenholdes med den historiske udvikling siden 2009.

SÅDAN HAR VI GJORT

Datagrundlaget er kommunernes indberetning af visiteret hjemmehjælp efter servicelovens §83 i perioden 2009-2021. Fremskrivningen tager udgangspunkt i dels Danmarks Statistiks befolkningsfremskrivning og dels andelen af modtagere af hjemmehjælp på hvert alderstrin samt det gennemsnitlige ugentlige antal timers hhv. personlig pleje og praktisk hjælp på hvert alderstrin i 2021. For uddybning af metode og datagrundlag, se [bilag 1](#) og [bilag 2](#).

INDHOLD

Baggrund	4
Omfang af hjemmehjælp i 2021 på tværs af aldersgrupper	5
Udvikling i omfanget af hjemmehjælp fra 2009 til 2021	8
Hvor stor en andel af de ældre kan få hjemmehjælp i fremtiden, hvis... ..	12
Hvor mange timers hjælp ville modtagere af hjemmehjælp kunne få fremover, hvis... ..	15
Bilag 1 – Metode og data	19
Bilag 2 – Inkluderede kommuner i datagrundlaget	21
Bilag 3 – Udvikling i andel modtagere af hjemmehjælp	22
Bilag 4 – Alternativ fremskrivningsmetode	24

Baggrund

Hvad ville det betyde *for den enkelte ældre borger* i fremtiden, hvis den samlede kapacitet af hjemmehjælp ikke stiger i samme hast som den demografiske udvikling tilsiger? Det er dette spørgsmål som forsøges besvaret med denne analyse.

I de kommende år vil antallet af ældre i befolkningen stige markant, og det sætter kommunernes pleje- og omsorgsindsats under pres. For at illustrere betydningen af den demografiske udfordring foretages ofte forskellige fremskrivninger med brug af Danmarks Statistiks befolkningsfremskrivning. Fremskrivningerne tager typisk udgangspunkt i indsatsen (serviceniveauet) i et givent år, og fremskriver så jf. befolkningsfremskrivningen hvor meget større indsatsen skal være i fremtiden, hvis "serviceniveauet" på hvert alderstrin holdes konstant (fx målt i modtagere, timer, personale m.m.). Fremskrivningerne tager i forskellig udstrækning højde for sund aldring og andre forhold, der kan påvirke behovet.

Fælles for disse fremskrivninger er, at de tager et "system-perspektiv" og ikke et "borgerperspektiv". I denne analyse er formålet, at "vende fremskrivningerne på hovedet" ved at vise, hvad betydningen af den demografiske udvikling vil være *for borgerne* i forskellige scenarier. Der tages udgangspunkt i hjemmehjælp i eget hjem efter servicelovens §83. Datagrundlaget omfatter 91 kommuner i 2021.

Formålet med dette analysenotat er at beregne, hvad den forventede demografiske udvikling i befolkningen frem mod 2035 ville betyde for niveauet af hjemmehjælp i en række scenarier med hhv. uændret kapacitet, reduktion eller stigning i kapacitet på op til 5 pct. årligt. Hvilket niveau af hjælp den enkelte borger i gennemsnit vil have *behov* for i fremtiden, tages der ikke stilling til (herunder betydning af sund aldring, rehabilitering, ændret sygdomsforekomst m.m.). Fremskrivningerne skal ikke læses som en forudsigtelse af fremtiden. Det skal i stedet bruges til at sætte proportioner på og visualisere betydningen af den demografiske udfordring fra borgernes perspektiv i forskellige scenarier, hvor den samlede kapacitet hhv. holdes uændret eller øges eller reduceres med forskellig hast. Med andre ord, hvor meget ville kapaciteten skulle øges for at fastholde et bestemt serviceniveau fra borgernes perspektiv, og hvad ville det betyde, hvis den samlede kapacitet blev fastholdt og altså ikke følger med den demografiske udvikling? Der tages ikke stilling til, hvorvidt kapacitetsudfordringen er økonomisk, personalemæssig, organisatorisk eller anden, eller hvilke scenarier, der er realistiske at opnå. Men fremskrivningen sammenholdes med den historiske udvikling siden 2009, for at få en fornemmelse af mulighedsrummet.

Hovedspørgsmålet besvares med to forskellige tilgange:

- 1) Hvor stor en andel af de ældre kan få hjemmehjælp i fremtiden, hvis *antallet* af modtagere ikke ændres (og antal timer pr. uge pr. modtager er uændret)?
- 2) Hvor mange timers hjemmehjælp, kan hjemmehjælpsmodtagere i gennemsnit få i fremtiden, hvis *andelen* af ældre med hjemmehjælp holdes uændret, dvs. hvis antallet af modtagere stiger i takt med demografien?

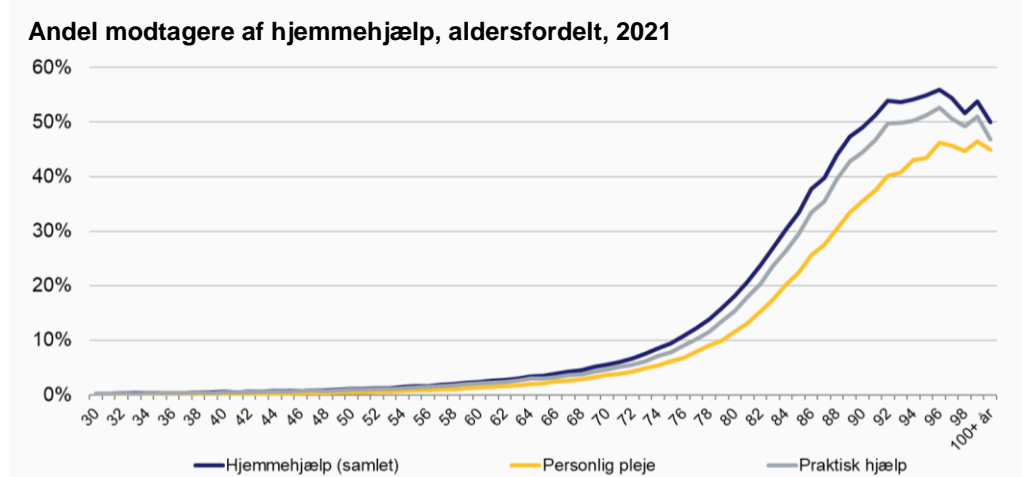
I begge tilgange beregnes alternative scenarier, hvor den samlede kapacitet hhv. øges eller reduceres i forskellig takt årligt. For grundig beskrivelse af metoden se [bilag 1](#).

Omfang af hjemmehjælp i 2021 på tværs af aldersgrupper

Brug af hjemmehjælp er koncentreret blandt de ældste borgere. Hver anden ældre over 85 år modtager hjemmehjælp. Modtagere af personlig pleje får i gennemsnit ca. fem timer om ugen, mens modtagere af praktisk hjælp får ca. en time om ugen – næsten uanset alderen.

Andelen af borgere, der modtager hjemmehjælp i eget hjem, begynder for alvor at stige i 75-80-års alderen, og toppe i 92-99 års-alderen, hvor over halvdelen får hjemmehjælp på et tidspunkt i løbet af et år, jf. figur 1. Faldet i andelen med hjemmehjælp efter 95 års-alderen skal ses i sammenhæng med, at andelen, der flytter i plejebolig, tilsvarende stiger markant i denne høje alder. Praktisk hjælp er generelt mere udbredt end personlig pleje.

Figur 1

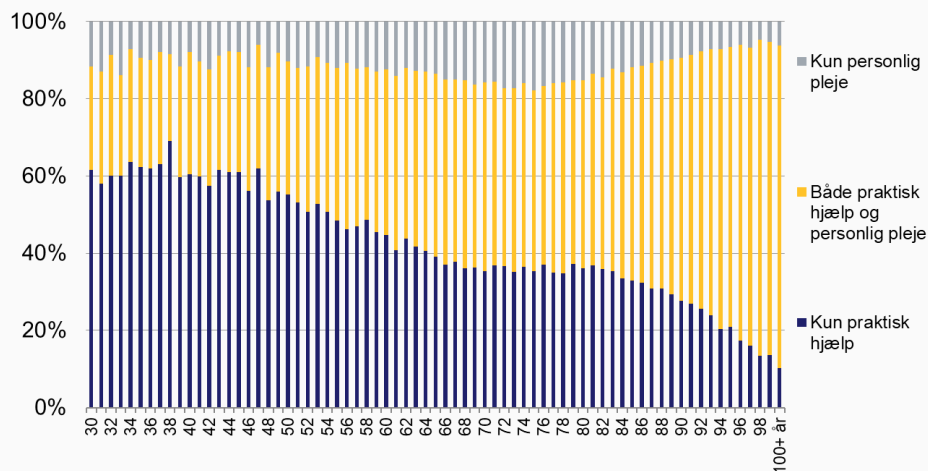


Note: Baseret på data fra 91 kommuner med komplette og konsistente data i hele 2021.
Kilde: Egne beregninger på baggrund af registerdata fra Danmarks Statistik.

Jo ældre borgerne er, jo større en andel modtager både praktisk hjælp og personlig pleje, jf. figur 2. Blandt borgere under 55 år, som modtager hjemmehjælp, modtager størstedelen kun praktisk hjælp. Borgere under 55 år udgør dog kun 7 pct. af alle hjemmehjælpsmodtagere.

Figur 2

Andel modtagere af hjemmehjælp, aldersfordelt, 2021

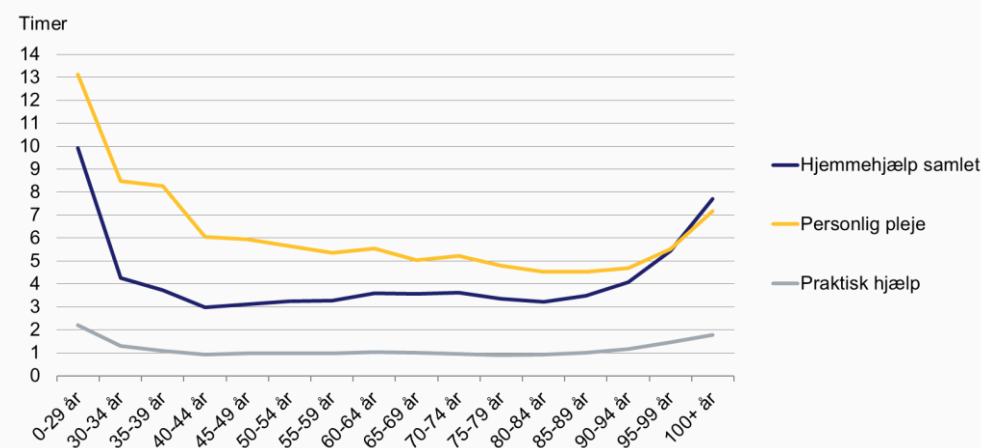


Note: Baseret på data fra 91 kommuner med komplette og konsistente data i hele 2021.
Kilde: Egne beregninger på baggrund af registerdata fra Danmarks Statistik.

Det gennemsnitlige antal timers hjælp ugentligt er større blandt modtagere af personlig pleje end blandt modtagere af praktisk hjælp, jf. figur 3. Timetallet er desuden nogenlunde ens på tværs af aldersgrupper. Antallet af timer ugentligt er dog større blandt de få unge modtagere af hjemmehjælp under 40 år og blandt de ældste over 90 år. Modtagere af praktisk hjælp mellem 40 og 90 år får typisk kun én times hjælp om ugen, mens modtagere af personlig pleje i samme aldersgruppe får omkring 5 timers pleje ugentligt i snit. Blandt de ældste over 100 år stiger timetallet til knap to timers praktisk hjælp ugentligt og ca. 7 timers personlig pleje ugentligt. Hvis man betragter alle hjemmehjælpsmodtagere under ét, får de i gennemsnit 3-4 timers hjælp/ pleje om ugen¹.

Figur 3

Antal timer om ugen med hjemmehjælp i gennemsnit blandt modtagerne, aldersfordelt, 2021



Note: Baseret på data fra 91 kommuner med komplette og konsistente data i hele 2021. Antallet af timer pr. uge er et gennemsnit på tværs af alle måneder med den pågældende type hjemmehjælp, ikke på tværs af gennemsnit blandt modtagere.
Kilde: Egne beregninger på baggrund af registerdata fra Danmarks Statistik.

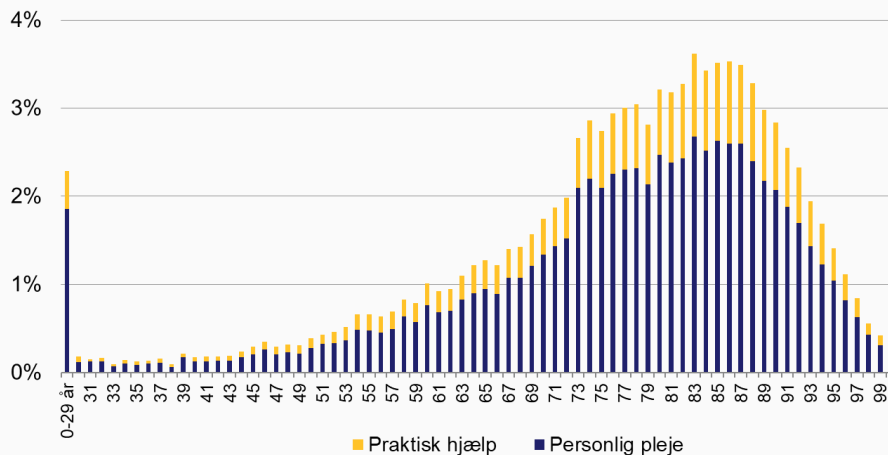
Den samlede hjemmehjælpsindsats eller omfanget af hjemmehjælp fordelt på alderstrin i figur 4. Her ses det, at personlig pleje er langt mere omfangsrig end praktisk hjælp, selvom

¹ OBS: husk i den samlede gruppe af hjemmehjælpsmodtagere indgår en del, som kun får praktisk hjælp få timer om ugen. Det trækker derfor det samlede gennemsnit ned.

der er færre modtagere af personlig pleje. Det skyldes, at man typisk modtager langt flere timers personlig pleje ugentligt end praktisk hjælp. Desuden er omfanget af hjemmehjælp blandt 60-80-årige er langt større end i figur 1, som er opgjort *pr. borger* har givet indtryk af, mens omfanget af hjemmehjælp blandt 95+ årige er langt mindre. Det skyldes, at der er flere borgere i befolkningen generelt i gruppen af 60-80 årige end i de ældste aldersgrupper.

Figur 4

Aldersfordeling af hjemmehjælpstimer i 2021 (andel af alle timer)



Note: Andel af alle timer personlig pleje og praktisk hjælp, som falder på hvert alderstrin. Antallet af alle timer er beregnet som det ugentlige gennemsnit (timer pr. uge) gange 4,3 uger pr. måned gange antallet af måneder med den pågældende type hjemmehjælp pr. alderstrin. Baseret på data fra 91 kommuner med komplette og konsistente data i hele 2021.

Kilde: Egne beregninger på baggrund af registerdata fra Danmarks Statistik

Udvikling i omfanget af hjemmehjælp fra 2009 til 2021

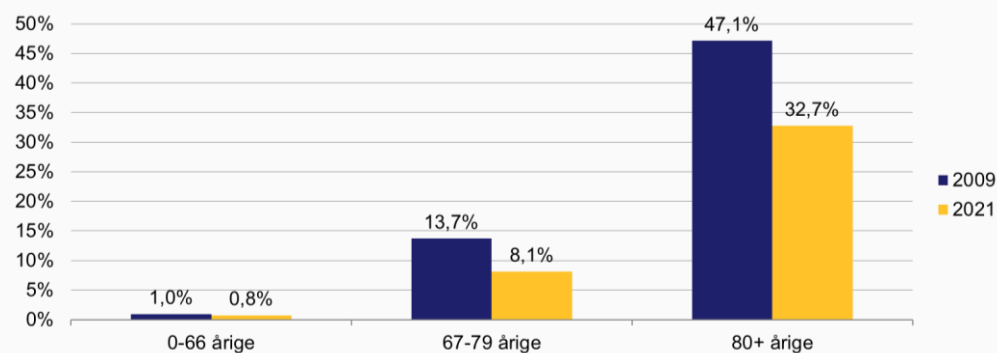
Omfanget af hjemmehjælp blandt ældre er faldet markant de seneste 12 år. I 2009 var det næsten hver anden ældre over 80 år, som modtog hjemmehjælp - i 2021 var det kun hver tredje. Samtidig får modtagerne af hjemmehjælp færre timers personlig pleje ugentligt end førhen.

Det absolutte antal hjemmehjælpsmodtagere er faldet med ca. 1,5 pct. årligt i snit fra 2009 til 2021. Tilsvarende er det samlede antal timer med hjemmehjælp faldet med ca. 2 pct. årligt i gennemsnit i perioden. Eftersom antallet af ældre borgere i befolkningen er *steget* i samme periode, har det givet anledning til markante fald i *andelen* af ældre, der modtager hjælp, og også til dels i antallet af timer pr. modtager. I dette afsnit beskrives udviklingen i omfanget af hjemmehjælp blandt ældre fra 2009 til 2021.

Andelen af borgere, der får hjemmehjælp, er faldet markant de seneste 12 år. Næsten halvdelen af de 80+ årige fik hjemmehjælp i 2009, mens det i 2021 kun er hver tredje, jf. figur 5. Faldet var størst i starten af perioden. Fra 2009 til 2013 faldt især andelen med praktisk hjælp markant, mens andelen, der modtager personlig pleje, er faldet mere jævnt frem til 2019. Siden 2019 er andelen, der modtager hjemmehjælp, derimod stagneret, eller ligefrem steget lidt (se [bilag 3](#)).

Figur 5

Udvikling i andel hjemmehjælpsmodtagere fra 2009 til 2021



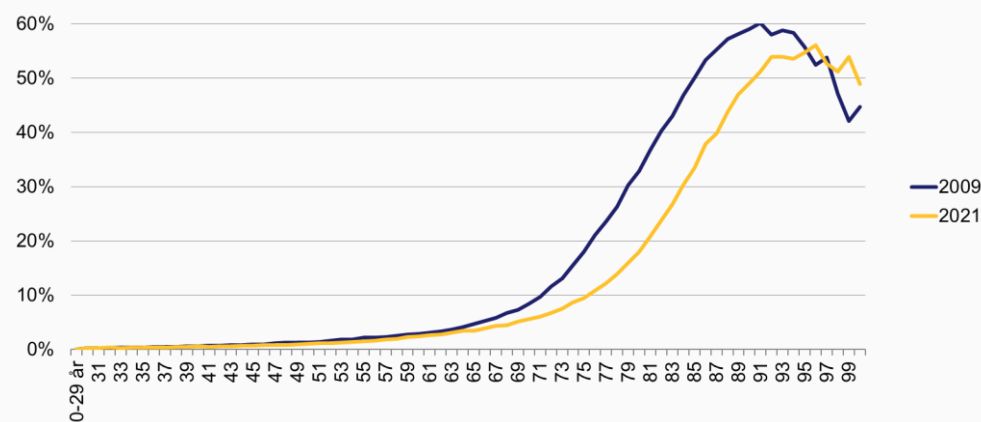
Note: Andel af borgere med hjemmehjælp i løbet af et år (både personlig pleje og praktisk hjælp). Baseret på data fra 74 kommuner med komplette og konsistente data i både 2009 og 2021 (for liste se [bilag 2](#)).

Kilde: Egne beregninger på baggrund af registerdata fra Danmarks Statistik.

I figur 6 ses andelen af hjemmehjælpsmodtagere i hhv. 2009 og 2021 fordelt på alderstrin. Her ses det, at andelen af hjemmehjælpsmodtagere på alle givne alderstrin efter 65 årsalderen er lavere i 2021 end i 2009. Fra 75-90 årsalderen er der mellem 10 og 17 procentpoint færre med hjemmehjælp i 2021 sammenholdt med 2009. Forskellen er størst blandt de 85 årige: I 2009 var det 50 pct. af de 85-årige, som fik hjemmehjælp, mens det i 2021 kun var 33 pct. En anden måde at sige det på, er, at der er sket en forskydning af aldersprofilen på omkring 5 år på de 12 år. Det betyder, at den sandsynlighed man har for at få hjemmehjælp som 80-årig i 2009 (33 pct.), skal man i 2021 være 85 år for at opnå.

Figur 6

Andel hjemmehjælpsmodtagere på hvert alderstrin i 2009 og 2021



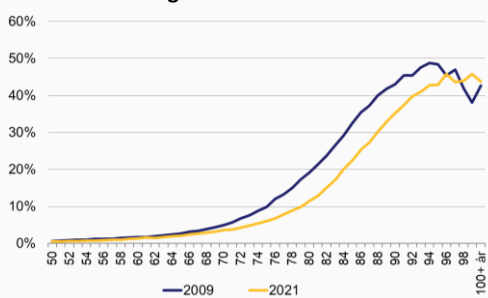
Note: Andel af borgere med hjemmehjælp i løbet af året (personlig pleje og/eller praktisk hjælp). Baseret på data fra 74 kommuner med komplette og konsistente data i både 2009 og 2021 (for liste se [bilag 2](#)).
Kilde: Egne beregninger på baggrund af registerdata fra Danmarks Statistik.

Faldet i andelen af modtagere af hjemmehjælp er lidt større, hvad angår praktisk hjælp end personlig pleje. Andelen af 80+årige, der får praktisk hjælp, er faldet fra 43 pct. i 2009 til 29 pct. i 2021, mens andelen med personlig pleje er faldet fra 31 pct. til 22 pct.

Forskellen mellem udviklingen i praktisk hjælp og personlig pleje ses også i en mindre aldersforskydning af kurverne for personlig pleje til venstre herunder (figur 7). Konkret betyder det, at man i 2021 skal være cirka 5 år ældre for at have samme sandsynlighed for at få praktisk hjælp, som man havde som ældre i 2009. Men man skal ”kun” være 3-4 år ældre for at have samme sandsynlighed for at få personlig pleje.

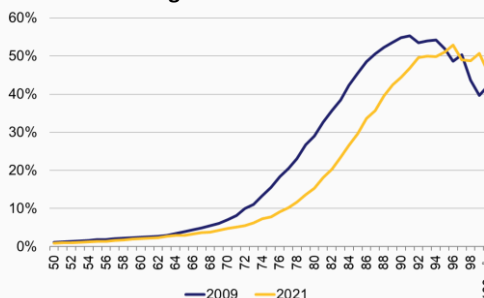
Figur 7

Andel, der modtager personlig pleje på hvert alderstrin i 2009 og 2021



Figur 8

Andel, der modtager praktisk hjælp på hvert alderstrin i 2009 og 2021

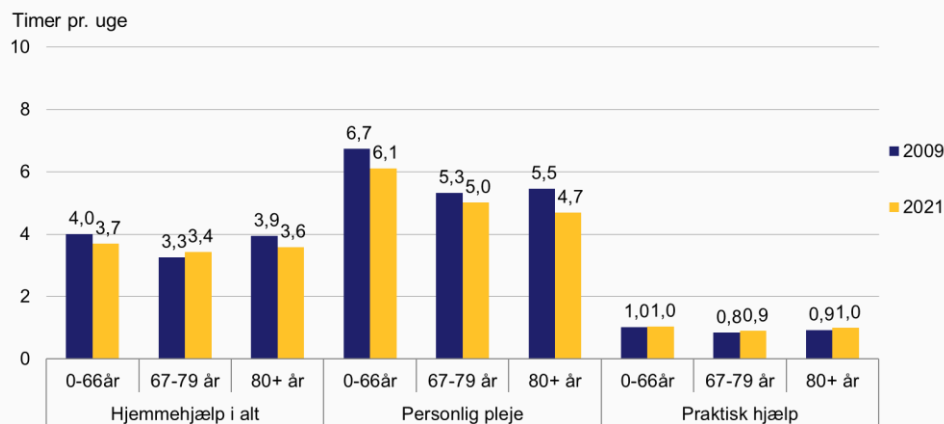


Note: Andel af borgere med hhv. personlig pleje eller praktisk hjælp i løbet af et år. Baseret på data fra 74 kommuner med komplette og konsistente data i hhv. 2009 og 2021 (for liste se [bilag 2](#)).
Kilde: Egne beregninger på baggrund af registerdata fra Danmarks Statistik.

Blandt modtagerne af hjemmehjælp er der også sket et lille fald i antallet af timer om ugen, som borgerne får hjælp. Blandt 80+ årige er det ugentlige antal timers hjælp faldet med ca. et kvarter 3,9 timer til 3,6 timer, jf. figur 9. Faldet er dog større hvad angår personlig pleje. Blandt modtagere af personlig pleje på 80 år eller derover er antallet af timer med personlig pleje ugentligt faldet med knap en time i gennemsnit på de 12 år: fra 5,5 timer i 2009 til 4,7 timer ugentligt i 2021. I både 2009 og 2021 får borgerne i snit omkring én time praktisk hjælp om ugen.

Figur 9

Udvikling i antal timers hjælp ugentligt pr. hjemmehjælpsmodtager fra 2009 til 2021



Note: Antal timers hjælp pr. uge blandt modtagere af hjemmehjælp (samlet og inddelt i hhv. personlig pleje og praktisk hjælp). Baseret på data fra 74 kommuner med komplette og konsistente data i hhv. 2009 og 2021 (for liste se [bilag 2](#)).

Kilde: Egne beregninger på baggrund af registerdata fra Danmarks Statistik.

Samlet set vil det altså sige, at der er en væsentligt mindre andel af de ældre, som modtager *praktisk hjælp* i dag, end for 12 år siden, men dem, som får hjælpen, får omtrent lige så mange timer om ugen som førhen (1 time/uge). Hvad angår *personlig pleje*, derimod, er både andelen af ældre, der får plejen faldet, samtidig med at de får mindre pleje pr. uge end før (godt en halv time mindre om ugen i snit).

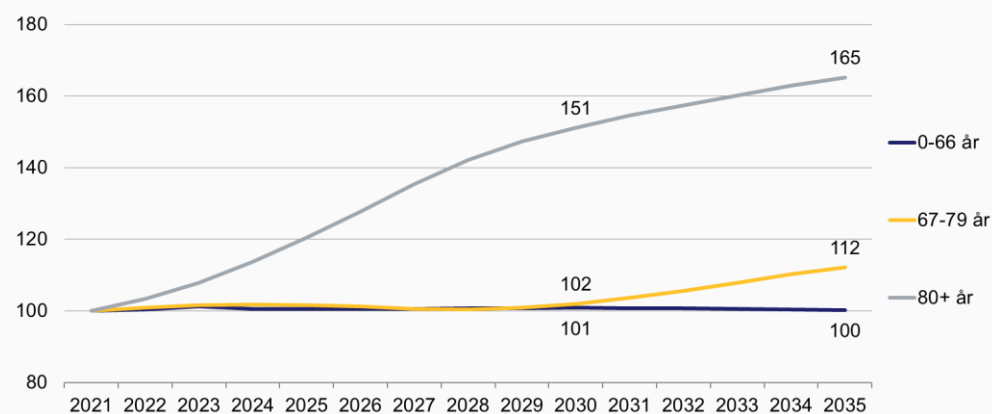
Danmarks Statistiks befolkningsfremskrivning

Antallet af ældre – især ældre over 80 år – vil stige markant i de kommende år. Den årlige stigningstakst (væksten) er også stigende, men efter 2027 vil den igen aftage. Antallet af ældre vil dog fortsætte med at stige mange år fremover.

Jævnfør Danmarks Statistiks befolkningsfremskrivning vil der i 2035 være 65 pct. flere 80+ årige, end der var i 2021.

Figur 10

Danmarks Statistiks befolkningsfremskrivning (index 100=2021)



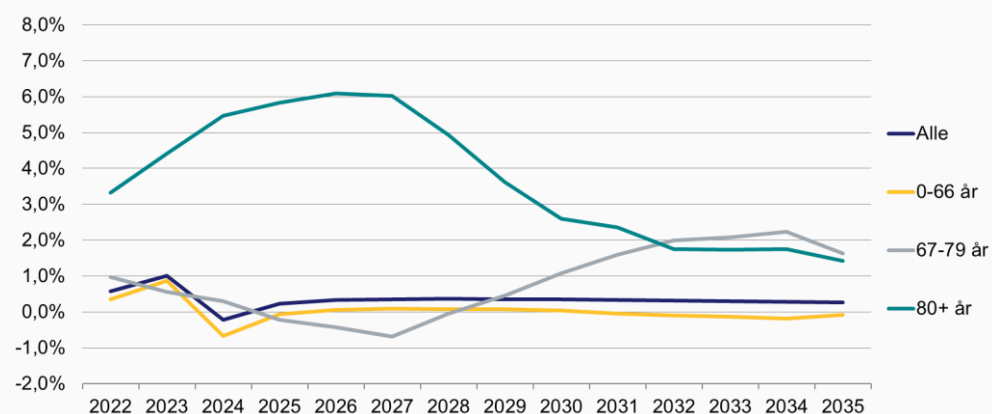
Note: Årene 2021-2023 er baseret på den faktiske befolkningsudvikling, mens tallene fra 2024 og frem er DST's befolkningsfremskrivning.

Kilde: Statistikbanken.dk. Tabel FRDK122 og BEF5.

Den årlige vækst i antallet af 80+ årige ligger på godt 3 pct. om året i 2022, men stiger til 6 pct. stigning årligt omkring år 2025, jf. figur 11. I 2030 er den årlige vækst i de ældste borgere dog igen faldet til et niveau under det nuværende.

Figur 11

Årlig vækst i befolkningen i aldersgrupper



Note: Ændring i pct. ift. foregående år. Årene 2022-2023 er baseret på den faktiske befolkningsudvikling, mens tallene fra 2024 og frem er DST's befolkningsfremskrivning. Udviklingen fra 2022-2024 er påvirket af usikre antagelser vedr. ukrainske flygtninge og deres forventede vendte hjem ([DST, 2023](#)).

Kilde: Statistikbanken.dk. Tabel FRDK122 og BEF5.

Hvad nu hvis...? - scenarier

Hvis ikke den samlede hjemmehjælpskapacitet stiger fremover, vil andelen af ældre over 80 år, som kan få hjemmehjælp, falde fra hver tredje til hver femte i 2035. Eller også vil antallet af timer, som hver modtager af hjemmehjælp kan få, falde fra tre en halv time om ugen til 2 timer om ugen i gennemsnit. Det vil kræve en stigning i kapaciteten på 4 pct. årligt, hvis det nuværende serviceniveau skal fastholdes, alt andet lige. Siden 2009 er kapaciteten faldet med et par procent årligt.

Hvor stor en andel af de ældre kan få hjemmehjælp i fremtiden, hvis...

I dette afsnit besvares følgende spørgsmål: ”Hvor stor en andel af de ældre ville kunne få hjemmehjælp i fremtiden, hvis det absolutte antal af hjemmehjælpsmodtagere ikke ændrede sig (og hvis antallet af timer pr. uge pr. modtager ikke ændres)?” Og hvor store stigninger i antallet af hjemmehjælpsmodtagere skulle der til årligt, for at andelen med hjælp forblev på samme niveau? I alle scenarier holdes antallet af timer pr. uge pr. modtager konstant.

Antallet af ældre på 80 år og derover øges med 51 pct. fra 2021 til 2030.

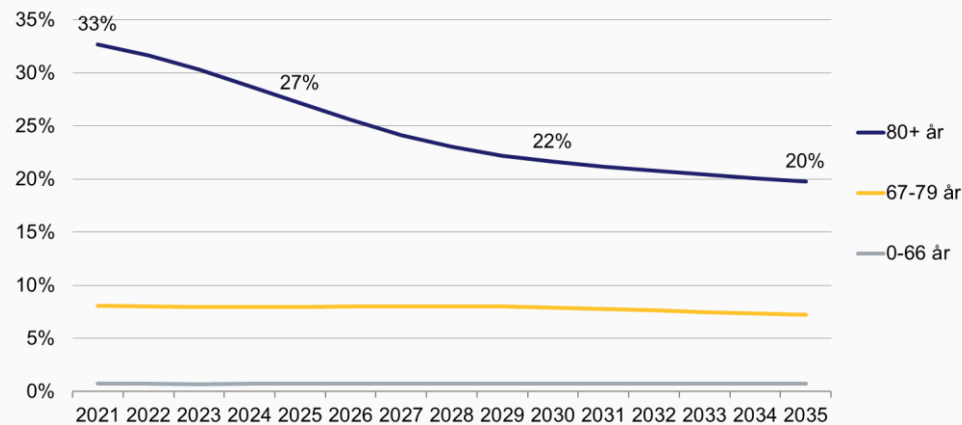
Hvis *antallet* af hjemmehjælpsmodtagere på 80 år derover forblev det samme fremover, ville *andelen* af ældre på 80 år eller derover, der kan få hjemmehjælp, falde fra hver tredje i 2021 (33 pct.) til hver femte i 2030 (22 pct.). Faldet ville fx kunne ske ved en udskydelse af debutalderen² for modtagelse af hjemmehjælp med tre år frem mod 2030 og med fire år frem mod 2035.

Man har allerede de seneste 12 år oplevet et stort fald, da andelen af 80+ årige med hjemmehjælp var 47 pct. i 2009, jf. figur 5. Faldet i andelen af modtagere var størst i starten af perioden, mens der de seneste år er sket en stagnation (jf. [bilag 3](#)). Dertil kommer, at faldet har været lidt større, hvad angår modtagere af praktisk hjælp (som typisk kun få timer om ugen), end faldet i modtagere af personlig pleje, som typisk kræver flere timers hjælp om ugen. Udgangspunktet for yderligere fald i antal modtagere er således et andet i dag end forhen.

² Dette er beregnet som en forskydning af aldersprofilen blandt hjemmehjælpsmodtagere, dvs. sandsynligheden for modtagelse af hjemmehjælp på hvert alderstrin i 2021 forskubbes med 3-4 år. Dvs. at sandsynligheden for at modtage hjemmehjælp for en 84-årig i 2035 vil svare til sandsynligheden for at modtage hjemmehjælp for en 80-årig i 2021. Med denne forskydning vil det absolutte antal hjemmehjælpsmodtagere i 2021 kunne fastholdes på samme niveau – uden at antallet af timer pr. modtager sænkes (men andelen af modtagere gør naturligvis).

Figur 12

Andel borgere med hjemmehjælp i fremtiden, hvis antal modtagere (kapaciteten) ikke ændres



Note: Beregning foretaget på baggrund af antal borgere med hjemmehjælp på hvert alderstrin i 2021 sammenholdt med udviklingen i befolkningens størrelse på hvert alderstrin fra Danmarks statistiks befolkningsfremskrivning. I denne beregning antages det, at omfanget af hjemmehjælp for den enkelte hjemmehjælpsmodtager i gennemsnit er det samme. Baseret på data fra 91 kommuner med komplette og konsistente data i hele 2021 (for liste se [bilag 2](#)).

Kilde: Egne beregninger på baggrund af registerdata fra Danmarks Statistik.

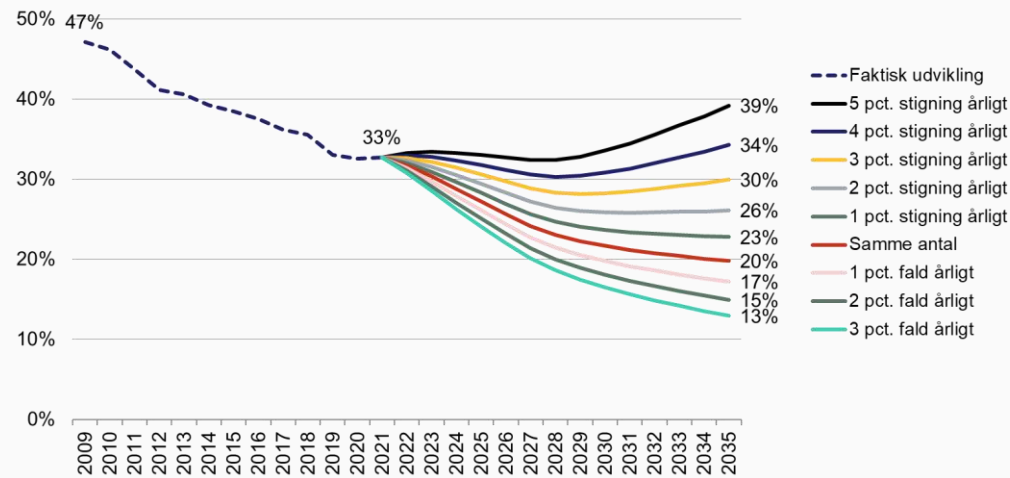
I figur 13 ses resultatet af forskellige scenarieberegninger, hvor det absolutte antal hjemmehjælpsmodtagere på 80+ år hhv. holdes fast, øges eller reduceres med forskellige procenter årligt. Figuren skal læses således: Hvis det absolutte antal af hjemmehjælpsmodtagere – og antallet af timer pr. modtager – ikke ændres i fremtiden (den røde kurve), vil der kun være hjemmehjælp til 27 pct. af de 80+ årige i 2025, 22 pct. i 2030 og 20 pct. i 2035 (samme resultat som i figur 12). I dag (2021) er andelen 33 pct.

De seneste 12 år er det samlede antal hjemmehjælpsmodtagere dog faldet med ca. 1,5 pct. årligt. Hvis dette fald fortsætter, vil andelen af ældre på 80 år eller derover med hjemmehjælp falde yderligere til mellem 15 og 17 pct. i 2035.

Ved at øge antallet af hjemmehjælpsmodtagere, kan man dog nærme sig den samme andel hjemmehjælpsmodtagere i fremtiden. Med en stigning i antallet af hjemmehjælpsmodtagere på knap 4 pct. årligt (den blå kurve), vil andelen af 80+årige med hjemmehjælp i 2035 kunne forblive uforandret på omkring hver tredje. Frem mod 2030 er der dog brug for en årlig stigning på næsten 5 pct.

Figur 13

Andel af 80+ årige med hjemmehjælp i fremtiden i forskellige scenarier



Note: Beregning foretaget på baggrund af antal borgere med hjemmehjælp i aldersgruppen i 2021 sammenholdt med udviklingen i befolkningens størrelse fra 2021-2035 fra Danmarks statistiks befolkningsfremskrivning. Scenarierne tager udgangspunkt i hhv. fast, faldende eller stigende absolut antal hjemmehjælpsmodtagere. Historisk udvikling baseret på data fra varierende antal kommuner og fremskrivning baseret på data fra 91 kommuner med komplette og konsistente data i hele 2021 (for lister se [bilag 2](#)). OBS: Den faktiske udvikling er sket sideløbende med en reduktion i antallet af timer pr. modtager, mens scenarieberegninger er baseret på en antagelse om samme antal timer pr. modtager som i 2021. Den faktiske udvikling og de fremskrevne scenarier er derfor ikke helt sammenlignelige.

Kilde: Egne beregninger på baggrund af registerdata fra Danmarks Statistik.

Denne opgørelse er baseret på en antagelse om, at *fordelingen* af hjemmehjælpsmodtagere mellem forskellige *aldersgrupper* er uforandret i fremtiden. Dvs. det samlede antal modtagere af hjemmehjælp blandt 80+ årige i 2021 holdes konstant, selvom antallet af ældre over 80 år stiger mere end antallet af ældre under 80 år. Det er naturligvis ikke et helt realistisk scenarie. I [bilag 4](#) præsenteres en alternativ fremskrivningsmetode, hvor fordelingen af det samlede antal hjemmehjælpsmodtagere mellem aldersgrupperne ændrer sig over tid efter den demografiske forskydning i befolkningen. Denne metode har dog det andet problem, at antallet af timer pr. modtager i så fald ikke holdes konstant. For uddybning [se bilag 4](#).

Hvor mange timers hjælp ville modtagere af hjemmehjælp kunne få fremover, hvis...

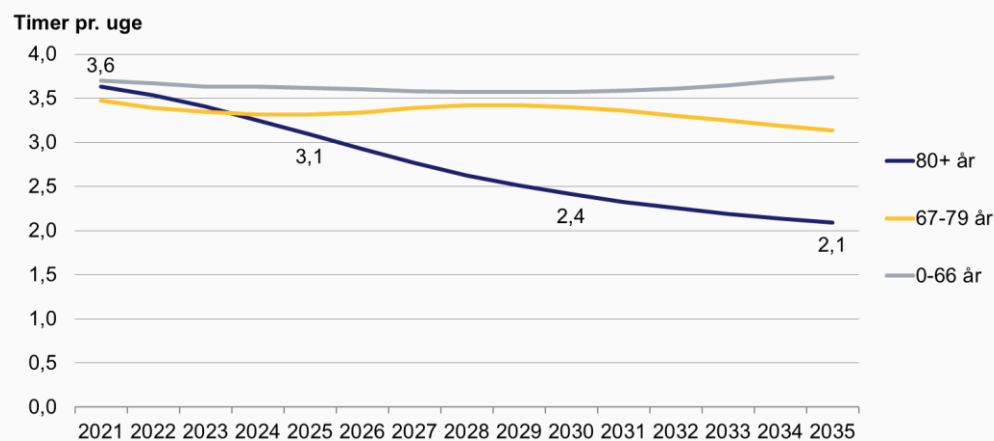
I dette afsnit besvares spørgsmålet: *Hvor meget mindre hjælp ville hver hjemmehjælpsmodtager få fremover, hvis det samlede antal af timer skulle fordeles over flere hjemmehjælpsmodtagere i fremtiden? Og hvor mange flere timers hjemmehjælp ville der skulle til årligt, for at antallet af hjemmehjælpstimer pr. modtager forblev på samme niveau?* I alle scenarier holdes *andelen* af ældre, der modtager hjemmehjælp, konstant.

Hvis *andelen* af ældre, der modtager hjemmehjælp, skulle være det samme fremover, ville det betyde 11 pct. flere hjemmehjælpsmodtagere i 2025, 26 pct. flere i 2030 og 39 pct. flere i 2035. Men hvis den samlede hjælp (i timer), som hjemmehjælpsmodtagere på hvert alderstrin får, forblev den samme, som den var i 2021, ville det betyde, at antallet af timer ugentligt pr. hjemmehjælpsmodtager over 80 år ville falde med godt en time om ugen fra 3,6 timer ugentligt i 2021 til 2,4 timer om ugen i 2030. Og i 2035 ville det samlede fald være på halvanden time, så de ældre over 80 år kun får 2,1 timer hjælp ugentligt, jf. figur 14. Det svarer næsten til mere end 40 pct. reduktion i den ugentlige hjælp fra 2021 til 2035. Samtidig vil antallet af timer ugentligt i de øvrige aldersgrupper ikke blive påvirket nævneværdigt, da antallet af borgere i disse aldersgrupper ikke stiger med samme hast fremover.

For 12 år siden var det tilsvarende tal 3,9 timers hjælp ugentligt blandt de 80+ årige modtagere af hjemmehjælp. Dvs. siden 2009 er den gennemsnitlige ugentlige hjælp pr. modtager faldet med ca. et kvarter. Det vil sige, at den krævede reduktion de kommende år vil være af en helt anden kaliber end den hidtidige (hvis kapaciteten og antallet af modtagere holdes konstant).

Figur 14

Antal timers hjælp ugentligt pr. modtager af hjemmehjælp i fremtiden, hvis det samlede antal timer (til aldersgruppen) ikke ændres

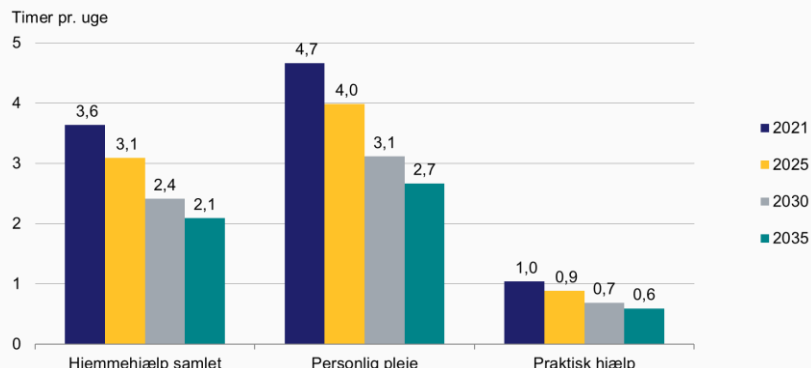


Note: Beregning foretaget på baggrund af antal timer med hjemmehjælp, andel modtagere af hjemmehjælp, og antal måneder med hjemmehjælp på hvert alderstrin i 2021 sammenholdt med udviklingen i befolkningens størrelse på hvert alderstrin fra Danmarks statistiks befolkningsfremskrivning. I denne beregning antages det, at *andelen* af hjemmehjælpsmodtagere på hvert alderstrin er det samme. Baseret på data fra 91 kommuner med komplette og konsistente data i hele 2021 (for liste se [bilag 2](#)).
Kilde: Egne beregninger på baggrund af registerdata fra Danmarks Statistik.

Hvis man beregner konsekvenserne for personlig pleje og praktisk hjælp separat, ses det, at antallet af timer pr. uge med personlig pleje falder med to timer ugentligt blandt de 80+ årige frem mod 2035, mod et fald på kun knap en halv time ift. praktisk hjælp, jf. figur 15. Relativt set er der dog i begge tilfælde tale om mere end 40 pct. reduktion i hjælpen i 2035.

Figur 15

Antal timers personlig pleje og praktisk hjælp ugentligt pr. modtager af hjemmehjælp på 80+ år i fremtiden, hvis det samlede antal timer (i aldersgruppen) ikke ændres

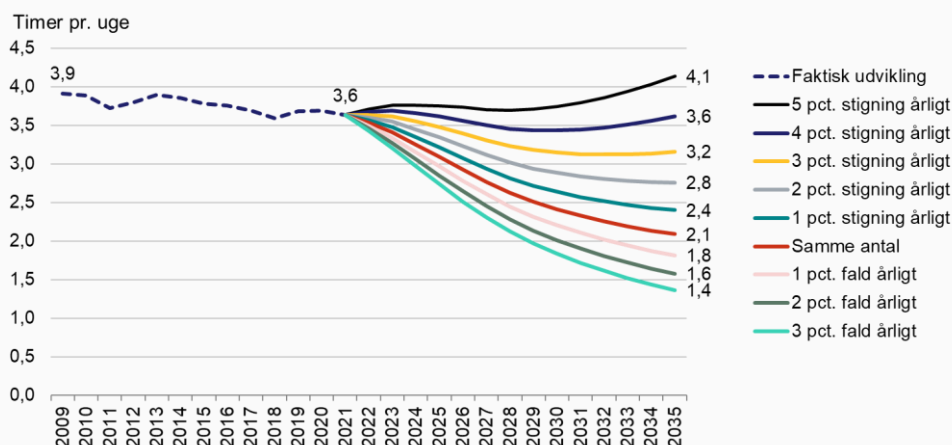


Note: Beregning foretaget på baggrund af antal timer med hjemmehjælp, andel modtagere af hjemmehjælp, og antal måneder med hjemmehjælp på hvert alderstrin i 2021 sammenholdt med udviklingen i befolkningens størrelse på hvert alderstrin fra Danmarks statistiks befolkningsfremskrivning. I denne beregning antages det, at *andelen* af modtagere af den pågældende type hjælp på hvert alderstrin er det samme. Baseret på data fra 91 kommuner med komplette og konsistente data i hele 2021 (for liste se [bilag 2](#)).
Kilde: Egne beregninger på baggrund af registerdata fra Danmarks Statistik.

I figur 16 ses resultatet af forskellige scenarieberegninger, hvor antallet af hjemmehjælpstimer blandt 80+ årige hhv. holdes fast eller øges eller reduceres med op til pct. årligt. Figuren skal læses således: Hvis det samlede antal af hjemmehjælpstimer til 80+ årige ikke ændres i fremtiden - og den samlede andel af ældre med hjælp også holdes konstant (den røde kurve), vil de 80+ årige i gennemsnit få under 2,1 timers hjælp om ugen i 2035 sammenholdt med 3,6 timer i 2021 (samme resultat som i figur 15). De seneste 12 år er det samlede absolutte antal hjemmehjælpstimer dog faldet med lige knap 3 pct. årligt blandt 80+ årige. Hvis dette fald fortsætter (den lyse turkis kurve), vil antallet af timer til ældre på 80 år eller derover falde yderligere med ca. tre kvarter til knap halvanden time ugentligt i 2035.

Figur 16

Gennemsnitligt antal timers hjemmehjælp ugentligt blandt 80+ årige i fremtiden i forskellige scenarier



Note: Beregning foretaget på baggrund af antal timer med hjemmehjælp, andel modtagere af hjemmehjælp, og antal måneder med hjemmehjælp blandt 80+ årige i 2021 sammenholdt med udviklingen i befolkningens størrelse fra 2021-2035 ifl. Danmarks statistiks befolkningsfremskrivning. Scenarierne tager udgangspunkt i hhv. fast, faldende eller stigende absolut antal hjemmehjælpstimer årligt. Baseret på data fra 91 kommuner med komplette og konsistente data i hele 2021 (for liste se [bilag 2](#)).
OBS: Den faktiske udvikling er sket sideløbende med en reduktion i andelen af modtagere, mens scenarieberegninger er baseret på en antagelse om samme andel modtagere som i 2021. Den faktiske udvikling og de fremskrevne scenarier er derfor ikke helt sammenlignelige.
Kilde: Egne beregninger på baggrund af registerdata fra Danmarks Statistik.

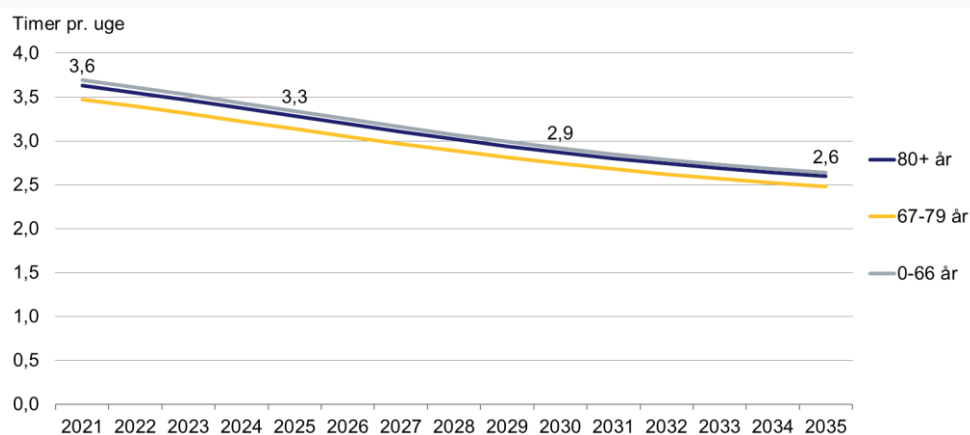
Ved at øge antallet af hjemmehjælpstimer kan man dog fastholde det samme omfang af hjemmehjælp for hjemmehjælpsmodtagerne i fremtiden. Med en stigning i antallet af hjemmehjælpstimer på omkring 4 pct. årligt (den blå kurve), vil antallet af timers hjælp blandt 80+årige hjemmehjælpsmodtagere kunne forblive uforandret på omkring tre en halv time ugentligt i 2035. Frem mod 2035 vil det kræve en stigning på knap 5 pct. årligt i gennemsnit. Fra 2009 til 2021 faldt det samlede antal hjemmehjælpstimer som nævnt dog med knap 3 pct. årligt i gennemsnit.

Ovenstående opgørelse er baseret på en antagelse om, at antallet af hjemmehjælpstimer holdes konstant - herunder at *fordelingen* af hjemmehjælpstimer mellem forskellige aldersgrupper er uforandret i fremtiden. Dvs. det samlede antal modtagere af hjemmehjælp blandt 80+ årige i 2021 holdes konstant, selvom antallet af ældre over 80 år stiger mere end antallet af ældre under 80 år. Man kunne forestille sig, at der i praksis ville ske en omfordeling af kapaciteten, så en større andel af timerne i fremtiden går til de 80+årige. Derfor præsenteres herunder en alternativ fremskrivning, hvor timerne omfordeles mellem aldersgrupperne.

Figur 17 svarer til figur 14 men med korrektion for den demografiske forskydning inden for ældregruppen. Dvs. det samlede antal timer med hjemmehjælp i 2021 omfordeles mellem aldersgrupperne i fremskrivningen jf. den demografiske forskydning i befolkningen (aldersfordelingen af modtagere givet samme andel modtagere i alle år). Hvis den samlede hjælp (i timer), som hjemmehjælpsmodtagere får, forblev den samme, som den var i 2021 – men omfordelt mellem aldersgrupperne, ville det betyde, at antallet af timer ugentligt pr. hjemmehjælpsmodtager over 80 år ville falde med godt en time om ugen fra 3,6 timer ugentligt i 2021 til 2,6 timer om ugen i 2035. Det svarer til knap 30 pct. reduktion i den ugentlige hjælp fra 2021 til 2035. Samtidig ville der også ske et tilsvarende fald i det gennemsnitlige timetal blandt modtagere af hjemmehjælp i de øvrige aldersgrupper.

Figur 17

Antal timers hjælp ugentligt pr. modtager af hjemmehjælp i fremtiden, hvis det samlede antal timer ikke ændres (men omfordeles mellem aldersgrupper)



Note: Beregning foretaget på baggrund af antal timer med hjemmehjælp, andel modtagere af hjemmehjælp, og antal måneder med hjemmehjælp på hvert alderstrin i 2021 sammenholdt med udviklingen i befolkningens størrelse på hvert alderstrin fra Danmarks statistiks befolkningsfremskrivning. I denne beregning antages det, at *andelen* af hjemmehjælpsmodtagere på hvert alderstrin er det samme. Baseret på data fra 91 kommuner med komplette og konsistente data i hele 2021 (for liste se [bilag 2](#)).

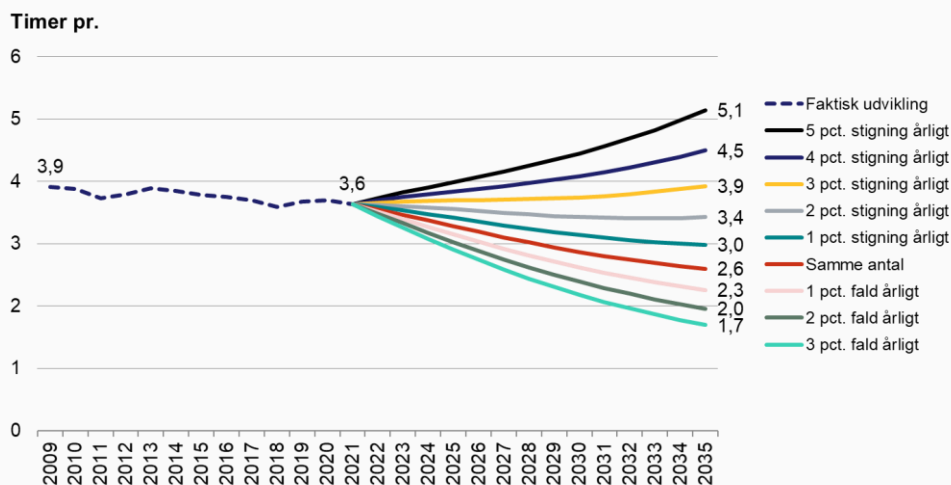
Kilde: Egne beregninger på baggrund af registerdata fra Danmarks Statistik.

I figur 18 ses resultatet af forskellige scenarieberegninger, hvor antallet af hjemmehjælpstimer hhv. holdes fast eller øges eller reduceres med op til pct. årligt. Hvis

det samlede antal af hjemmehjælpstimer til 80+ årige ikke ændres i fremtiden - og den samlede andel af ældre med hjælp også holdes konstant (den røde kurve), vil de 80+ årige i gennemsnit få 2,6 timers hjælp om ugen i 2035 sammenholdt med 3,6 timer i 2021 (samme resultat som i figur 17). De seneste 12 år er det samlede absolutte antal hjemmehjælpstimer dog faldet med lige knap 3 pct. årligt blandt 80+ årige. Hvis dette fald fortsætter (den lyse turkis kurve), vil antallet af timer til ældre på 80 år eller derover falde yderligere med ca. tre kvarter til godt halvanden time ugentligt i 2035.

Figur 18

Gennemsnitligt antal timers hjemmehjælp ugentligt blandt 80+ årige i fremtiden i forskellige scenarier



Note: Beregning foretaget på baggrund af antal timer med hjemmehjælp, andel modtagere af hjemmehjælp, og antal måneder med hjemmehjælp blandt 80+ årige i 2021 sammenholdt med udviklingen i befolkningens størrelse fra 2021-2035 ifl. Danmarks statistiks befolkningsfremskrivning. Scenarierne tager udgangspunkt i hhv. fast, faldende eller stigende absolut antal hjemmehjælpstimer årligt. Baseret på data fra 91 kommuner med komplette og konsistente data i hele 2021 (for liste se [bilag 2](#)). OBS: Den faktiske udvikling er sket sideløbende med en reduktion i andelen af modtagere, mens scenarieberegninger er baseret på en antagelse om samme andel modtagere som i 2021. Den faktiske udvikling og de fremskrevne scenarier er derfor ikke helt sammenlignelige.

Kilde: Egne beregninger på baggrund af registerdata fra Danmarks Statistik.

Ved at øge antallet af hjemmehjælpstimer kan man dog fastholde det samme omfang af hjemmehjælp for hjemmehjælpsmodtagerne i fremtiden. Med en stigning i antallet af hjemmehjælpstimer på 2-3 pct. årligt (den grå og gule kurve), vil antallet af timers hjælp blandt 80+årige hjemmehjælpsmodtagere kunne forblive uforandret på omkring tre en halv time ugentligt i 2035. Fra 2009 til 2021 faldt det samlede antal hjemmehjælpstimer som nævnt dog med knap 3 pct. årligt i gennemsnit.

Bilag 1 – Metode og data

Datagrundlaget for beregningerne bag denne analyse er dels Danmarks Statistiks befolkningsfremskrivning, som kan findes i statistikbanken.dk (tabel FRDK122) og dels kommunernes indberetninger af visiteret hjemmehjælp i eget hjem, som samles i et forskningsregister hos Danmarks Statistik (tabellen AEFV). De kommunale data er desværre ikke komplette, hvorfor datagrundlaget i denne analyse er begrænset til de kommuner, som har komplette og konsistente data i analyseperioden (se mere herom i [bilag 2](#)).

Data vedr. hjemmehjælp indeholder oplysninger på månedsniveau for de borgere, der har modtaget hjemmehjælp i eget hjem. Der er oplysning om antallet af timer pr. uge, som borgeren er visiteret til hhv. personlig pleje og praktisk hjælp, i hver af de måneder, hvor borgeren er visiteret til hjemmehjælp. Borgere, som modtager praktisk hjælp under 14 minutter om ugen, er sorteret fra, da det antages at være madservice, som ikke er fokus for denne analyse. Analyserne er både beregnet for hjemmehjælp samlet set og separat for personlig pleje og praktisk hjælp. Borgere, der modtager hjemmehjælp i en plejebolig/plejehjem, er ikke med i denne analyse. Med andre ord tager beregningerne her ikke hensyn til eventuelle ændringer i niveauet af brug af plejeboliger, dvs. det antages, at der ikke sker ændringer i andelen af ældre, der bor i plejebolig.

De første afsnit i analysen præsenterer beregningsgrundlaget for fremskrivningerne: dels den aktuelle hjemmehjælp i befolkningen i 2021 fordelt på alderstrin, dels udviklingen i hjemmehjælpsindsatsen de seneste 12 år og endelig Danmarks Statistiks befolkningsfremskrivning frem til 2035.

I de efterfølgende afsnit præsenteres resultaterne af den egentlige fremskrivning. Spørgsmålet om, hvad den demografiske udvikling vil kunne betyde for borgerne, kan besvares på to måder: *Hvor stor en andel af de ældre kan få hjemmehjælp i fremtiden, hvis antal timer pr. uge pr. modtager er uændret?* Eller: *"Hvor mange timers hjemmehjælp, kan hjemmehjælpsmodtagere i gennemsnit få i fremtiden, hvis andelen af ældre med hjemmehjælp holdes uændret?"* De to spørgsmål besvares i hvert sit afsnit. I begge tilfælde tages der udgangspunkt i omfanget og aldersfordelingen af hjemmehjælp i 2021 i 91 kommuner.

Hvor mange kan få hjemmehjælp i fremtiden?

I første del undersøges følgende spørgsmål: Hvor stor en andel af de ældre ville kunne få hjemmehjælp i fremtiden, hvis det absolutte antal af hjemmehjælpsmodtagere ikke ændrede sig? Og hvor store stigninger i antallet af hjemmehjælpsmodtagere skulle der til årligt, for at andelen med hjælp forblev på samme niveau? I alle scenarier holdes antallet af timer pr. uge pr. modtager konstant.

I denne del beregnes "andelen af borgere med hjemmehjælp" i forskellige scenarier, dvs. antallet af modtagere i en given aldersgruppe divideret med antallet af borgere i aldersgruppen. Beregningerne tager udgangspunkt i det absolutte antal af hjemmehjælpsmodtagere i 2021 i 91 kommuner i bestemte aldersgrupper og dividerer dette antal med det forventede antal borgere i samme aldersgruppe i de samme kommuner i hvert år frem til 2035, givet den forventede befolkningsudvikling. Der foretages beregninger af forskellige scenarier, hvor det absolutte antal af hjemmehjælpsmodtagere enten holdes fast på tværs af årene 2021-2035 eller stiger med en årlig vækstrate på hhv. 1, 2, 3, 4 eller 5 pct. årligt. Der er også tilføjet to scenarier, hvor det absolutte antal hjemmehjælpsmodtagere reduceres årligt med hhv. 2 eller 4 pct. Reduktionerne er medtaget for at muliggøre sammenligning med den historiske udvikling, hvor det absolutte antal hjemmehjælpsmodtagere faldt.

$$\begin{aligned} & \text{Andel hjemmehjælpsmodtagere i aldersgruppe X i år 2021 + A} \\ & = \frac{\text{Antal hjemmehjælpsmodtagere i aldersgruppe X i 2021} * (1 + \text{vækstrate})^A}{\text{Antal borgere i aldersgruppe X i år 2021 + A}} \end{aligned}$$

Hvor mange timers hjælp pr. uge kan man få i fremtiden?

I anden del undersøges følgende spørgsmål: Hvor meget mindre hjælp ville hver hjemmehjælpsmodtager få fremover, hvis det samlede antal af timer skulle fordeles over flere hjemmehjælpsmodtagere i fremtiden? Og hvor mange flere timers hjemmehjælp ville der skulle til årligt, for at antallet af hjemmehjælpstimer pr. modtager forblev på samme niveau? I alle scenarier holdes andelen af ældre, der modtager hjemmehjælp, konstant.

I denne del beregnes ”antallet af timers hjælp ugentligt blandt modtagere af hjemmehjælp” i forskellige scenarier, hvor *andelen* af modtagere med hjemmehjælp i alle tilfælde holdes konstant på niveauet i 2021. Det beregnes grundlæggende som det absolutte antal af timer årligt i en given aldersgruppe i 2021 divideret med produktet af antallet af modtagere og antallet af uger, som modtagerne får hjælp. Se formlen herunder:

Antal timer pr. uge i aldersgruppe X i år 2021 + A

$$= \frac{(\text{Samlet antal timer i 2021 i aldersgruppe X} * (1 + \text{vækstrate})^A)}{\text{antal modtagere i aldersgrp. X i år 2021 + A} * \text{måneder med hjælp/modtager i aldersgrp. X i 2021} * 4,3 \frac{\text{uger}}{\text{måned}}}$$

, hvor ”Antal modtagere i aldersgruppe X i år 2021+A” er det beregnede antal modtagere i det givne år, hvis andelen af hjemmehjælpsmodtagere bliver holdt på samme niveau som i 2021, givet den forventede befolkningsudvikling

Det samlede antal timer i hver aldersgruppe³ i 2021 beregnes som følger:

Samlet antal timer i 2021 i aldersgruppe X

$$= \text{Gennemsnitlig antal} \frac{\text{timer}}{\text{uge}} \text{ pr. hjemmehjælpsmåned i aldersgruppe X} * 4,3 \frac{\text{uger}}{\text{måned}}$$

* **Samlet antal måneder med hjælp i aldersgruppen**

Note: For resultater vedr. antallet af måneder med hjælp om året, se [bilag 2](#).

Der foretages beregninger af forskellige scenarier, hvor det absolutte antal timer enten holdes fast på tværs af årene 2021-2035 eller stiger med en årlig vækstrate på hhv. 1, 2, 3, 4 eller 5 pct. årligt. Der er også tilføjet to scenarier, hvor det absolutte antal timer reduceres årligt med hhv. 2 eller 4 pct. Reduktionerne er medtaget for at muliggøre sammenligninger med den historiske udvikling, hvor det absolutte antal timer faldt.

³ Fastholdelsen af samme antal timer i en given aldersgruppe gælder kun første del af fremskrivningen. I anden del af fremskrivningen ændres fordelingen af de samlede antal timer mellem aldersgrupperne år for år med den demografiske forskydning heri.

Bilag 2 – Inkluderede kommuner i datagrundlaget

Analysen er baseret på data fra kommuner, der har indberettet komplette og konsistente data i den relevante periode. Det betyder, at der er indberettet data i alle måneder i de(t) relevante år, samt at der ikke sker skift på mere end 50 pct. i antallet af indberetninger fra måned til måned.

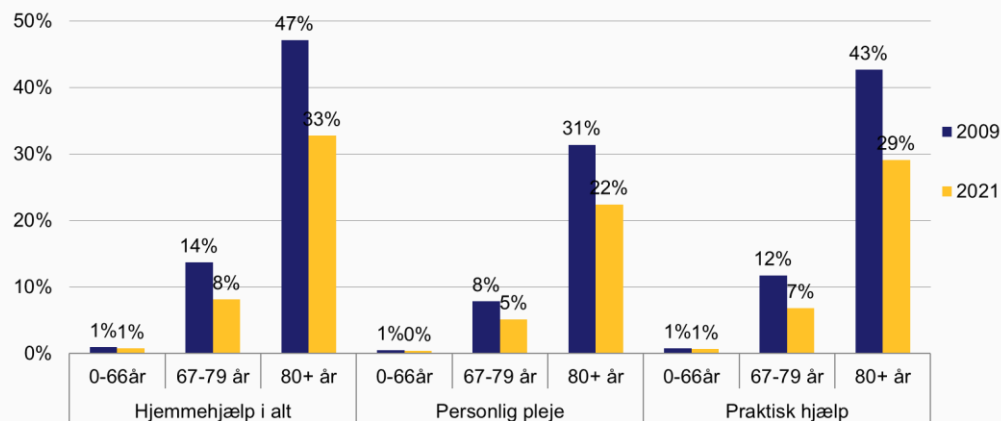
Selve fremskrivningen (scenarierne) er baseret på data fra 2021 i 91 kommuner, mens udviklingstendenser er baseret på data fra forskellige kommuneselektioner: 74 kommuner med komplette og konsistente data i både 2009 og 2021, 7 kommuner med data i alle årene fra 2009 til 2021 eller varierende antal kommuner med data i de enkelte år i perioden (59-91 kommuner)

2009-2021 (alle år)	2009 og 2021		2021		
(7 kommuner)	(74 kommuner)		(91 kommuner)		
Ballerup	Albertslund	Lolland	Albertslund	Kalundborg	Vallensbæk
Gladsaxe	Allerød	Lyngby-Taarbæk	Allerød	Kerteminde	Varde
Helsingør	Ballerup	Læsø	Assens	Kolding	Vejen
Herlev	Billund	Mariagerfjord	Ballerup	København	Vejle
Middelfart	Bornholm	Middelfart	Billund	Køge	Vesthimmerlands
Nyborg	Brøndby	Norddjurs	Bornholm	Langeland	Viborg
Tønder	Brønderslev	Nyborg	Brøndby	Lejre	Vordingborg
	Dragør	Randers	Brønderslev	Lemvig	Ærø
	Fanø	Rebild	Dragør	Lolland	Aabenraa
	Favrskov	Ringkøbing-Skjern	Fanø	Lyngby-Taarbæk	Aalborg
	Fredensborg	Ringsted	Favrskov	Læsø	Aarhus
	Fredericia	Roskilde	Faxe	Mariagerfjord	
	Frederiksberg	Rudersdal	Fredensborg	Middelfart	
	Frederikshavn	Samsø	Fredericia	Norddjurs	
	Frederikssund	Skanderborg	Frederiksberg	Nordfyns	
	Furesø	Skive	Frederikshavn	Nyborg	
	Faaborg-Midtfyn	Solrød	Frederikssund	Næstved	
	Gentofte	Stevns	Furesø	Odder	
	Gladsaxe	Struer	Faaborg-Midtfyn	Randers	
	Greve	Svendborg	Gentofte	Rebild	
	Guldborgsund	Syddjurs	Gladsaxe	Ringkøbing-Skjern	
	Haderslev	Sønderborg	Greve	Ringsted	
	Halsnæs	Thisted	Gribskov	Roskilde	
	Hedensted	Tønder	Guldborgsund	Rudersdal	
	Helsingør	Tårnby	Haderslev	Rødovre	
	Herlev	Varde	Halsnæs	Samsø	
	Herning	Vejle	Hedensted	Silkeborg	
	Hillerød	Vesthimmerlands	Helsingør	Skanderborg	
	Hjørring	Viborg	Herlev	Skive	
	Holbæk	Vordingborg	Herning	Slagelse	
	Holstebro	Ærø	Hillerød	Solrød	
	Horsens	Aabenraa	Hjørring	Sorø	
	Høje-Taastrup	Aalborg	Holbæk	Stevns	
	Hørsholm	Aarhus	Holstebro	Struer	
	Jammerbugt		Horsens	Svendborg	
	Kalundborg		Hvidovre	Syddjurs	
	København		Høje-Taastrup	Sønderborg	
	Køge		Hørsholm	Thisted	
	Langeland		Ikast-Brande	Tønder	
	Lejre		Jammerbugt	Tårnby	

Bilag 3 – Udvikling i andel modtagere af hjemmehjælp

Figur 19

Udvikling i andel hjemmehjælpsmodtagere fra 2009 til 2021

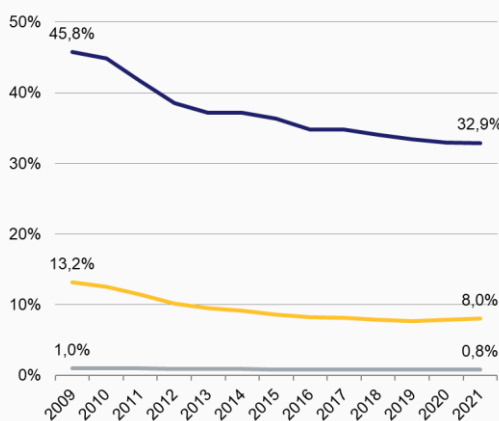


Note: Andel af borgere med hjemmehjælp i løbet af et år, hhv. samlet og personlig pleje og praktisk hjælp hver for sig. Bemærk at der er overlap mellem personer som modtager personlig pleje og praktisk hjælp. Baseret på data fra 74 kommuner med komplette og konsistente data i både 2009 og 2021 (for liste se [bilag 2](#)).

Kilde: Egne beregninger på baggrund af registerdata fra Danmarks Statistik.

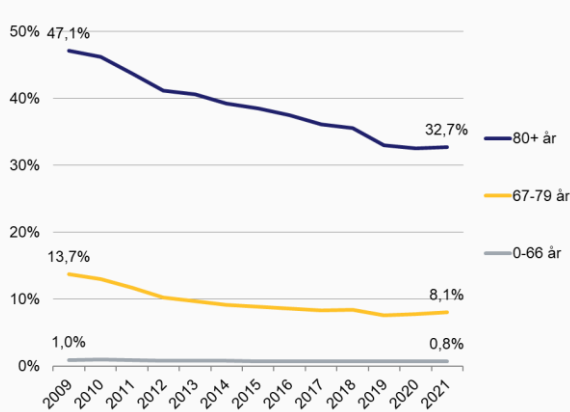
Figur 20

Udvikling i andel hjemmehjælpsmodtagere år for år fra 2009 til 2021 (kun 7 kommuner)



Figur 21

Udvikling i andel hjemmehjælpsmodtagere år for år fra 2009 til 2021 (59-91 kommuner)

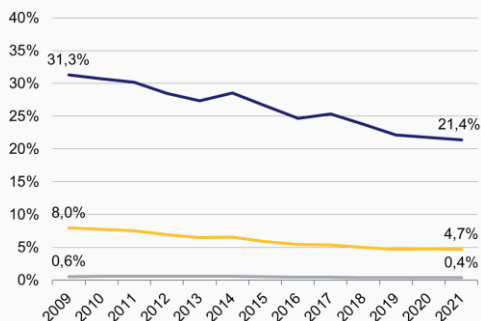


Note: Andel af borgere med hjemmehjælp i løbet af et år. Baseret på data fra kommuner med komplette og konsistente data i alle år (for liste se [bilag 2](#)).

Kilde: Egne beregninger på baggrund af registerdata fra Danmarks Statistik.

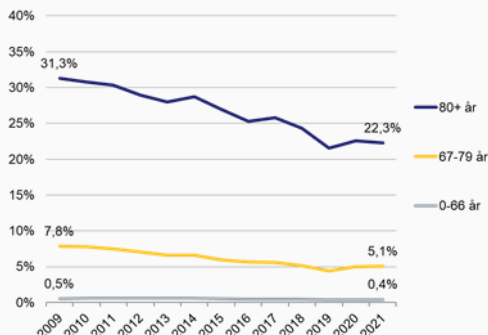
Figur 22

Udvikling i antal modtagere af personlig pleje 2009-2021 (7 kommuner)



Figur 23

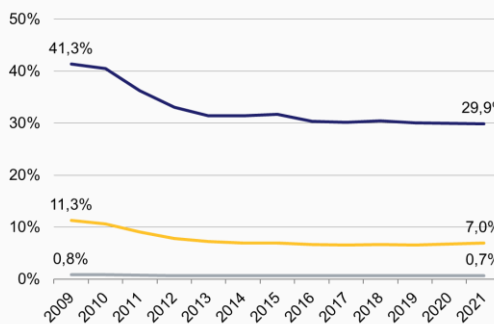
Udvikling i antal modtagere af personlig pleje 2009-2021 (59-91 kommuner)



Note: Andel af borgere med hhv. personlig pleje og praktisk hjælp i løbet af et år. Bemærk at der er overlap mellem personer som modtager personlig pleje og praktisk hjælp. Baseret på data fra kommuner med komplette og konsistente data i alle år (for liste se [bilag 2](#)). Kilde: Egne beregninger på baggrund af registerdata fra Danmarks Statistik.

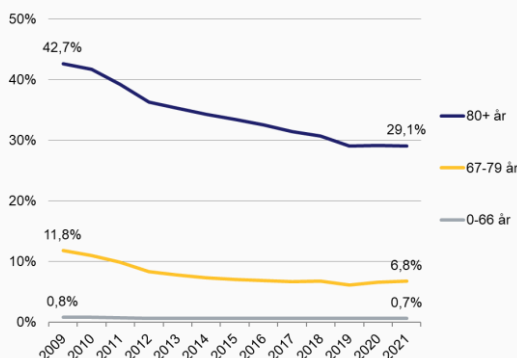
Figur 24

Udvikling i antal modtagere af praktisk hjælp 2009-2021 (7 kommuner)



Figur 25

Udvikling i antal modtagere af praktisk hjælp 2009-2021 (59-91 kommuner)



Note: Andel af borgere med hhv. personlig pleje og praktisk hjælp i løbet af et år. Bemærk at der er overlap mellem personer som modtager personlig pleje og praktisk hjælp. Baseret på data fra kommuner med komplette og konsistente data i alle år (for liste se [bilag 2](#)). Kilde: Egne beregninger på baggrund af registerdata fra Danmarks Statistik.

Bilag 4 – Alternativ fremskrivningsmetode

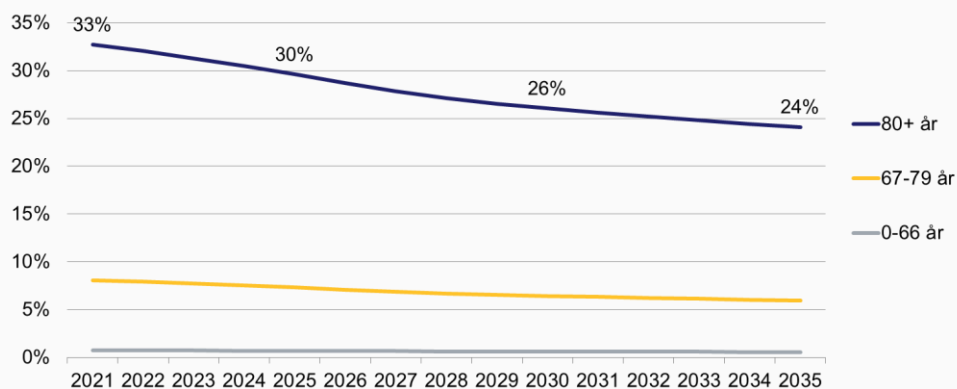
Fremskrivningen i denne analyse bygger på en række antagelser, herunder at fordelingen af hjemmehjælpsmodtagere mellem forskellige aldersgrupper er uforandret i fremtiden. Dvs. det samlede antal modtagere af hjemmehjælp blandt 80+ årige i 2021 holdes konstant, selvom antallet af ældre over 80 år stiger mere end antallet af ældre under 80 år.

I dette bilag præsenteres en alternativ fremskrivning, hvor det samlede antal hjemmehjælpsmodtagere stadig holdes konstant, men hvor *fordelingen mellem aldersgrupperne ændrer sig* over tid efter den demografiske forskydning i befolkningen.

I figur 26 holdes det samlede antal hjemmehjælpsmodtagere fast, men antallet i hver aldersgruppe omfordes over tid i takt med den demografiske forskydning, således at faldet i andelen er ens på tværs af aldersgrupper. En ulempe ved denne korrektion er, at de hjemmehjælpsmodtagere, som ”flyttes” fra de yngre ældre til de ældre over 80 år, gennemsnitligt får færre timer om ugen. Dvs. antagelsen om, at antallet af timer pr. modtager holdes konstant holder ikke længere. Samtidig med faldet i andelen, der modtager hjemmehjælp, vil der også ske et fald i antallet af timer pr. modtager i denne model.

Figur 26

Andel borgere med hjemmehjælp i fremtiden, hvis antal modtagere (kapaciteten) ikke ændres



Note: Beregning foretaget på baggrund af antal borgere med hjemmehjælp på hvert alderstrin i 2021 sammenholdt med udviklingen i befolkningens størrelse på hvert alderstrin fra Danmarks statistiks befolkningsfremskrivning. I denne beregning antages det, at omfanget af hjemmehjælp for den enkelte hjemmehjælpsmodtager i gennemsnit er det samme. Baseret på data fra 91 kommuner med komplette og konsistente data i hele 2021 (for liste se [bilag 2](#)).

Kilde: Egne beregninger på baggrund af registerdata fra Danmarks Statistik.

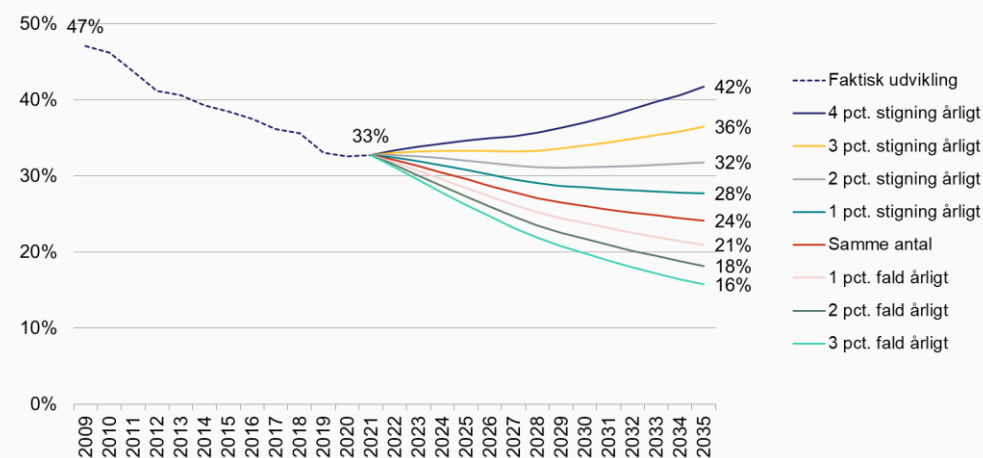
I figur 27 ses resultatet af forskellige scenarieberegninger, hvor det samlede absolutte antal hjemmehjælpsmodtagere på 80+ år hhv. holdes fast, øges eller reduceres med forskellige procenter årligt – og hvor fordelingen af modtagere omfordes mellem aldersgrupperne løbende. Figuren skal læses således: Hvis det absolutte antal af hjemmehjælpsmodtagere ikke ændres i fremtiden (den røde kurve), vil der kun være hjemmehjælp til 30 pct. af de 80+ årige i 2025, 26 pct. i 2030 og 24 pct. i 2035 (samme resultat som i figur 24). I dag (2021) er andelen 33 pct.

De seneste 12 år er det samlede antal hjemmehjælpsmodtagere dog faldet med ca. 1,5 pct. årligt. Hvis dette fald fortsætter, vil andelen af ældre på 80 år eller derover med hjemmehjælp falde yderligere til mellem 18 og 21 pct. i 2035.

Ved at øge antallet af hjemmehjælpsmodtagere, kan man dog nærme sig den samme andel hjemmehjælpsmodtagere i fremtiden. Med en stigning i antallet af hjemmehjælpsmodtagere på godt 2 pct. årligt (den grå kurve), vil andelen af 80+årige med hjemmehjælp kunne forblive uforandret på omkring hver tredje. Antallet af timer pr. modtager vil dog samtidig falde.

Figur 27

Andel af 80+ årige med hjemmehjælp i fremtiden i forskellige scenarier



Note: Beregning foretaget på baggrund af antal borgere med hjemmehjælp i aldersgruppen i 2021 sammenholdt med udviklingen i befolkningens størrelse fra 2021-2035 fra Danmarks statistiks befolkningsfremskrivning. Scenarierne tager udgangspunkt i hhv. fast, faldende eller stigende absolut antal hjemmehjælpsmodtagere. Historisk udvikling baseret på data fra varierende antal kommuner og fremskrivning baseret på data fra 91 kommuner med komplette og konsistente data i hele 2021 (for lister se [bilag 2](#))
Kilde: Egne beregninger på baggrund af registerdata fra Danmarks Statistik.