

Indholdsfortegnelse - Bilag

Indholdsfortegnelse - Bilag	1
3.1 Temadrøftelse - Limfjordsrådet	2
Bilag 1: Limfjordsrådet - strategipapir	2
Bilag 2: Årsberetning 2018	10
3.2 Taleinstituttets finansieringsmodel	27
Bilag 1: Økonomi vedr modeller for finansieringsaftaler	27
Bilag 2: Finansieringsmodeller_Fordele og ulemper	29
Bilag 3: TALEinstitut Bilag 3 Forbrug på Taleinstituttet i 2018	31
3.3 Budget 2019 og Regnskab 2018 for de fælleskommunale sekretariater	33
Bilag 1: Fællessekretariater regnskab 2018 og budget 2019.....	33
3.4 Rammeaftale og resultatkontrakt for erhvervshuse	36
Bilag 1: Proces for resultatkontrakt 2019 mellem KKR Nordjylland og erhvervshus Nordjylland 010219	36
3.6 Status på turismefremme	40
Bilag 1: rammerne-for-konsolidering-af-den-kommunale-turismefremme-januar- 2019.....	40

3.1

Temadrøftelse - Limfjordsrådet

”Limfjordsrådet er i beslutninger og handlinger først og fremmest fokuseret på målet om den rene og bæredygtige Limfjord”.

Baggrund

Med henblik på at styrke det strategiske samarbejde og målrette indsatsen i fællesskabet blev det på Limfjordsrådets møde 17. december 2010 besluttet at igangsætte et arbejde med Rådets vision herunder udarbejdelse af et strategipapir, der præciserede rammerne for Rådets arbejde. Strategipapiret skulle fungere som retningsviser / bindeled mellem Limfjordsrådets vision og Rådets årlige handlingsplansarbejde.

Strategipapiret blev efterfølgende udarbejdet på baggrund af Limfjordsrådets ”Visionsworkshop” den 27. maj 2011. Rammerne for arbejdet var sat ud fra Limfjordsrådets vedtægter.

I 2014 besluttede Limfjordsrådet, at det var tid til at revidere dette strategipapir og en ny ”Visionsworkshop” blev afholdt 23. januar 2015. Indeværende notat summerer Limfjordsrådets strategi frem mod 2020.

Vandoplandsstyregruppen for Limfjorden – Vådområde- og ådalsindsatsen

Limfjordsrådet varetager som Vandoplandsstyregruppe for Limfjorden en række opgaver fastlagt i ”Aftale om styringsmodeller for udmøntningen af vådområde- og ådalsindsatsen og om den øvrige indsats på vand- og naturområdet”:

1. Udarbejder og reviderer løbende en vandoplandsplan, hvoraf mulige projekter, herunder forventet tilknyttet økonomi, fremgår.
2. Beslutter hvilke områder der skal gennemføres nærmere forundersøgelser for.
3. Identificerer egnede projekter og prioriterer hvilke projekter og i hvilken rækkefølge, de pågældende kommuner skal indstille disse til staten med henblik på bevilling til realisering.
4. Indrapporterer status for fremdriften i vandoplandet til den nationale styregruppe to gange årligt.

I virket som Vandoplandsstyregruppe vedtages beslutninger jf. vedtægterne ved flertal af de afgivne stemmer (én stemme per medlemskommune).

Limfjordsrådets Sekretariat understøtter kommunernes projekterjerrolle ved at tilbyde udlån af medarbejdere (samlet ~2 normeringer) til projektstyring og løsning af konkrete opgaver i forbindelse med vådområde- og ådalsindsatsen.

Øvrige vandplanindsatser

Limfjordsrådet koordinerer øvrige kommunale vandplanindsatser (vandløbsindsatsen i 2. generations vandområdeplaner) i oplandet til Limfjorden og sikrer den lokale interessentinddragelse som fascilitator af Vandrådet for Limfjorden. Der er i Limfjordsrådet enighed om, at vandrådsarbejdet er vigtigt og at det skal videreudvikles.

Formandskab:

Vesthimmerlands Kommune, Teknik- og Miljøforvaltningen

Frederik IX's Plads 1
9640 Farsø

Tlf. 9966 7000

www.vesthimmerland.dk
post@vesthimmerland.dk

Næstformandskab:

Jammerbugt Kommune, Teknik- og Miljøforvaltningen

Lundbakvej 5
9490 Pandrup

Tlf. 7257 7777

www.jammerbugt.dk
tm@jammerbugt.dk

Limfjordsrådets Sekretariat understøtter kommunernes projekterjolle med fælles medarbejdere (samlet ~2 normeringer) til projektstyring og løsning af konkrete opgaver i forbindelse med vandløbsindsatser.

Limfjordsrådet

Ud over "bundne" opgaver forbundet med rollen som Vandoplandsstyregruppe virker Limfjordsrådet inden for rammerne af vedtægternes formålsparagraf.

Beslutninger i Limfjordsrådet

Limfjordsrådet er bevidst om:

- At det ikke har kompetencer, der går over de enkelte byråd. Limfjordsrådet vil sikre en veldefineret platform med tydelige rammer indenfor hvilken, Limfjordsrådet kan politikoptimere til gavn og støtte for medlemskommunerne.
- At når 18 medlemskommuner enstemmigt og uden forbehold udtaler sig i fællesskab er budskabet meget stærkt sammenlignet med udtalelser fra de enkelte kommuner hver især.
- At beslutninger i Rådet skal tages under hensyn til de øvrige medlemskommuner og gennem en afvejning af medlemskommunernes og egne interesser.
- At Limfjordsrådet har 18 medlemskommuner og ikke altid kan arbejde som konsensus gruppe. Uanset dette vil Limfjordsrådet altid være et stærkt dialogforum. I relation til eksterne parter kan også væsentlige forbehold fra en eller flere medlemskommuner bidrage til at kvalificere udtalelser, hvis disse defineres og indeholdes i breve m.m. fra Limfjordsrådet.
- At bidrag / belønningsbalancen skal synliggøres. Det vil ikke nødvendigvis være alle medlemskommuner, der får lige meget ud af alle tiltag / projekter, der iværksættes i regi af Limfjordsrådet. De kommuner, der får mest ud af tiltag / projekter, er også dem, der bidrager mest til disse.

Formalia i forbindelse med beslutninger i Limfjordsrådet er beskrevet i Rådets Forretningsorden (vedtaget 17.05.2010).

Samarbejde med organisationer og påvirkning af beslutningstagere.

Limfjordsrådet er et kompetent råd, der kvalificerer dagsordenspunkter i de kompetente organer – Limfjordsrådet er dagsordenssættende!

Limfjordsrådet er et kompetent råd, der kan være faglig sparringspartner til staten og kvalificere dagsordenspunkter i de kompetente organer som KKR. Limfjordsrådet er klar over, at når embedsmænd og politikere står sammen om at få skrevet dagsordenen, så står den stærkt.

Så langt som der er konsensus sendes udtalelser med Limfjordsrådet som afsender. I det omfang der ikke er konsensus vil det hensigtsmæssigt være Borgmestrene, der drøfter sagen.

Limfjordsrådet ved, at man sammen står stærkere og vil forsat søge samarbejde med strategiske samarbejdspartnere. Der tænkes her specielt på KL m.fl.

Formandskab:

Vesthimmerlands Kommune, Teknik- og Miljøforvaltningen

Frederik IX's Plads 1
9640 Farsø

Tlf. 9966 7000

www.vesthimmerland.dk
post@vesthimmerland.dk

Næstformandskab:

Jammerbugt Kommune, Teknik- og Miljøforvaltningen

Lundbakvej 5
9490 Pandrup

Tlf. 7257 7777

www.jammerbugt.dk
tm@jammerbugt.dk

Limfjordsrådet vil indgå i dialog med de strategiske samarbejdspartnere således, at Limfjordsrådet bedst muligt komplementerer arbejdet med at opnå en ren og bæredygtig Limfjord:

- I sager hvor Limfjordsrådet og KL har fælles interesse vil Limfjordsrådet parallelt med KL søge at påvirke eksterne parter (ministerier, Folketingets Teknik og Miljøudvalg, regioner m.v.) – Der søges herved skabt en strategisk bro / alliance.
- I øvrige sager vil Limfjordsrådet alternativt søge at påvirke KL i forbindelse med forhandlinger af betydning for Rådets arbejde med at opnå en ren og bæredygtig Limfjord, herunder implementering af virkemidler og økonomien forbundet hermed. Opnås der ikke forståelse for Limfjordsrådets synspunkter besluttet den videre fremgang på Rådsmøde og fra sag til sag.

Limfjordsrådet vil arbejde for et kvalificeret beslutningsgrundlag – Bl.a. gennem faglige input / materiale fra Embedsmandsgruppen understøttes KL / KTC m.v. i forbindelse med høringer etc. relevant for Limfjordsrådets virke. Eksempler på relevante høringer omfatter:

- Andre myndigheders planer og programmer, der kan påvirke Limfjorden herunder Statens udkast til vandområdeplaner og Statens udkast til overvågningsprogrammer (NOVANA) etc.
- Udkast til lovgivning relevant for Limfjorden, herunder bekendtgørelser om vådområdeindsatsen, bekendtgørelse om færdsel med vandscootere m.v.
- Konkrete projekters og tilladelsers indvirken på Limfjorden, herunder eksempelvis 3. Limfjordsforbindelse, miljøgodkendelser af større virksomheder med udledning til Limfjorden etc.

Nye indsatsområder – Visionsarbejdet 2020

De bærende principper i samarbejdet:

- **Limfjordsrådet er et fortolkningsfællesskab**
- **Limfjordsrådet er facilitator i forhold til kommunerne**
- **Limfjordsrådet understøtter lokale løsninger**
- **Kommunerne er entreprenører for staten, Limfjordsrådet er koordinerende**

Fællesskab om fakta og overvågning

Der skal være fælleskab om fakta – Limfjordsrådet er et fortolkningsfællesskab!

Det er en udfordring og en nødvendighed at få en tilstrækkelig dialog med samarbejdsparter / staten om en fælles forståelse af fakta.

Limfjordsrådet er i den forbindelse opmærksom på, at:

- Fakta ses med baggrund i viden og overbevisning.
- Der vil altid være forskellige holdninger til hvor meget dokumentation, der er behov for, for at træffe en beslutning.

Formandskab:

Vesthimmerlands Kommune, Teknik- og Miljøforvaltningen

Frederik IX's Plads 1
9640 Farsø

Tlf. 9966 7000

www.vesthimmerland.dk
post@vesthimmerland.dk

Næstformandskab:

Jammerbugt Kommune, Teknik- og Miljøforvaltningen

Lundbakvej 5
9490 Pandrup

Tlf. 7257 7777

www.jammerbugt.dk
tm@jammerbugt.dk

- Fakta ændrer sig – Der kommer hele tiden nye forskere/viden til. Man er nød til at tage udgangspunkt i den viden, der er i dag og handle ud fra dette.

Limfjordsrådet er et fortolkningsfællesskab med henblik på en fælles forståelse af, hvad fakta handler om. Limfjordsrådet vil tilstræbe, at dialogen og en fælles forståelse med Staten øges og i den forbindelse inddrage vidensinstitutioner og forskere.

Limfjordsrådet er troværdigt og bidrager til overvågning og det "faktabaseret" miljøarbejde!

Limfjordsrådet er troværdigt og Limfjordsrådet kunne i højere grad bidrage til, hvordan overvågningen af fjorden skal være.

Øgede data / fakta styrker kommunernes miljøarbejde, der skal være "faktabaseret". Regelsæt og mål er ens og nationalt fastsat, mens udmøntningen skal fastholdes på det lokale niveau. Limfjordsrådet er opmærksom på, at en hvis grad af ensartethed i den lokale håndtering er hensigtsmæssig. På vandoplandsniveau ses derfor synergifordele i at udarbejde fælles faglige retningslinjer – Limfjordsrådet er i den forbindelse opmærksom på, at udfordringen i at udarbejde fælles administrationsgrundlag skal kunne håndteres.

Værdiskabelse

Beskyttelse og benyttelse af fjorden kan følges ad!

Limfjordsrådet har haft stor succes. Det skal der bygges videre på – Både for så vidt angår udviklingen på land og i fjorden.

Limfjordsrådet vil arbejde for, at de statslige miljøtiltag i relation til Limfjorden bidrager til værdiskabelse i regionen. Der skal være både beskyttelse og benyttelse – En kobling mellem biodiversitet og erhvervsudvikling. Det gode eksempel er etableringen af kompensationsopdræt af muslinger, der både kan fungere som "naturpleje" i Limfjorden og som på land potentielt kan bruges i en erhvervsudvikling med produktion af økologisk kyllingefoder.

Vi går fra virkemiddelkatalog til effektiv værktøjskasse!

For at opnå størst mulig synergieffekt er det vigtigt, at det statslige virkemiddelkatalog erstattes af en effektiv værktøjskasse med mange virkemidler, der stilles til rådighed for kommunerne. Limfjordsrådet er bevidst om, at det netop er på det lokale niveau synergierne skal skabes.

Limfjordsrådet ved, at vandmiljøindsatsen omkring Limfjorden har betydning for andre fagområder (plan, turisme m.m.) og vil iværksætte tiltag og indgå i større inspirationsfællesskaber for at sikre mest mulig værdiskabelse.

Turisme

Limfjorden skal være "driver" i et turistsamarbejde!

Projektet "Havørred Limfjorden" er nu iværksat og der skal med afsæt heri være et forsat fokus på oplevelsesøkonomien omkring Limfjorden. Med fjorden som den oplagte "driver" vil Limfjordsrådet arbejde for et tættere turistsamarbejde og den fælles fortælling om fjorden. Med en erkendelse af,

Formandskab:

Vesthimmerlands Kommune, Teknik- og Miljøforvaltningen

Frederik IX's Plads 1
9640 Farsø

Tlf. 9966 7000

www.vesthimmerland.dk
post@vesthimmerland.dk

Næstformandskab:

Jammerbugt Kommune, Teknik- og Miljøforvaltningen

Lundbakvej 5
9490 Pandrup

Tlf. 7257 7777

www.jammerbugt.dk
tm@jammerbugt.dk

at "tematiseret turisme" potentielt kan være en god overlevelsesstrategi for de mindre samfund præget af fraflytning, hentes inspiration fra andre kommunale turistsucceser og -samarbejder som "Cold Hawaii" og Naturturisme I/S m.fl. Eksempler på relevante temaer er visionerne om:

- Stenrev i Limfjorden, der er en miljø- og naturmæssig gevinst og som samtidig kan virke som et dykkerparadis.
- En Limfjordsrute med shelters, hoteller, campingpladser m.v. langs hele fjorden – Man kan vandre og cykle fra den ene location til den næste og få bagagen hentet/bragt.

Bæredygtighed

Bæredygtighed både i relation til fjorden og på land!

For både at styrke erhverv, miljø og økonomi er der behov for, at de lokale kompetencer i Limfjordsrådet styrkes og ovennævnte synergier findes. Der skal være bæredygtighed både i relation til fjord og på land.

Limfjordsrådet vil i den forbindelse udvikle bæredygtighedsmål / - indikatorer, der afspejler disse ønskede resultater af miljøindsatsen – Koblingen mellem Limfjorden og det der giver bæredygtighed på land skal overvåges / synliggøres.

Klima

Klimaudfordringen håndteres!

Klima er en anden meget aktuel udfordring, der kræver samarbejde og koordinering på tværs af kommunegrænserne. Planer og projekter med beslutninger om eksempelvis Thyborøn Kanal kan få store direkte konsekvenser for alle kommuner, ligesom løsningsvalg kan få stor indflydelse på miljøtilstanden i Limfjorden. Klima er således relevant og tæt knyttet til Limfjordsrådets øvrige virke og en videreudvikling af samarbejdet / koordineringen omkring dette tema falder naturlig i forlængelse af Rådets igangværende arbejde med miljø- og naturindsatsen.

Øvrigt

Limfjordsrådet vil understøtte kommunerne med fællesløsninger / driftoptimering for konkrete opgaver som vedrører miljøbeskyttelse – Eksempelvis Miljøvagt, udbud af strandrensning m.v.

Limfjordsrådet som inspirerende og udviklende fællesskab

Limfjordsrådet vil gennem embedsmandsgruppen og tilhørende arbejdsgrupper medvirke til dannelsen af netværk mellem medlemskommunerne til udveksling af erfaringer samt formidling, deling og opbygning af viden.

Limfjordsrådet vil arbejde for at fremme nye projekt idéer, der kan give spin-off til fællesskabet. Dette kan ske som projektejer eller gennem støtte til enkeltkommuner eller en gruppe af medlemskommuner som ønsker at gennemføre et projekt.

Limfjordsrådet kan selv forestå konkrete projekter, der sigter mod en ren og bæredygtig Limfjord. Fællesinteresser identificeres i dialog med medlemskommuner og eksterne interessenter. Eksempler på nye / videreudviklet projekter kunne være:

1. Rensning af vand fra pumpe / digelag.

Formandskab:

Vesthimmerlands Kommune, Teknik- og Miljøforvaltningen

Frederik IX's Plads 1
9640 Farsø

Tlf. 9966 7000

www.vesthimmerland.dk
post@vesthimmerland.dk

Næstformandskab:

Jammerbugt Kommune, Teknik- og Miljøforvaltningen

Lundbakvej 5
9490 Pandrup

Tlf. 7257 7777

www.jammerbugt.dk
tm@jammerbugt.dk

2. Etablering af "minivådområder" og "stenrev".

Limfjordsrådet som formidler

Limfjordsrådet vil formidle viden, arbejdsresultater, konkrete eller generelle problemstillinger til medlemmer og andre via Rådets hjemmeside primært og supplere med pressemeddelelser m.v.

Besluttet på Limfjordsrådets møde 27.03.2015 og efterfølgende politisk godkendt i medlemskommunerne.



Formandskab:

Vesthimmerlands Kommune, Teknik- og Miljøforvaltningen

Frederik IX's Plads 1
9640 Farsø

Tlf. 9966 7000

www.vesthimmerland.dk
post@vesthimmerland.dk

Næstformandskab:

Jammerbugt Kommune, Teknik- og Miljøforvaltningen

Lundbakvej 5
9490 Pandrup

Tlf. 7257 7777

www.jammerbugt.dk
tm@jammerbugt.dk

3.1

Temadrøftelse - Limfjordsrådet



Miljømærket for
ansvarligt skovbrug

KONTAKT

Limfjordsrådets Sekretariat
Aalborg Kommune
Miljø- og energiforvaltningen
Stigsborg Brygge 5
9400 Nørresundby

Tlf.: 9931 2000
Web: www.limfjordsraadet.dk
Mail: limfjordsraadet@aalborg.dk

LIMFJORDSRÅDETS ÅRSBERETNING 2018

– Status for vandplanarbejdet i oplandet til Limfjorden

Limfjordsrådet

1 "DET ER LIMFJORDSRÅDETS FORMÅL,
AT UNDERSTØTTE FORBEDRINGER AF
LIMFJORDENS MILJØTILSTAND"

INDHOLD

Om Limfjordsrådet	4
Kvælstof	6
Fosfor	7
Lavbund	10
Vandløb	11
Strækningsbaserede indsatser	14
Spærringer	17
Rørlægninger	22
Stenrev	23
Havørred Limfjorden	26
Sælobservationer	27
Det sker der også!	28

KOLOFON

Årsrapport: LIMFJORDSRÅDETS ÅRSBERETNING 2018
– Status for vandplanarbejdet i oplandet til Limfjorden

Udgivet af: Limfjordsrådet

Udgivet: Januar 2019

Forsidefoto: Dan Kaasby - undervandsbillede fra Limfjorden

Antal tryk: 200 eksemplarer

Trykkeri: Vesterkopi A/S



FIGUR 1: DER ER 18 OPLANDKOMMUNER TIL LIMFJORDEN. TI AF DISSE HAR KYSTLINJE DIREKTE TIL FJORDEN.

OM LIMFJORDSRÅDET

Oplandet til Limfjorden dækker ca. 1/6 af Danmarks areal og har ca. 1/10 af Danmarks befolkning. Der er 18 kommuner med opland til Limfjorden.

Limfjordsrådet blev i 2007 dannet som et kommunalt politisk forum for samarbejde mellem Limfjordskommunerne.

Limfjordsrådets formål

Rådets formål er at understøtte forbedringer af Limfjordens miljø- og naturtilstand, herunder specielt varetagelsen af de kommunale opgaver i forbindelse med koordinering og implementering af vandplanerne.

Dialog er vigtig!

Limfjordsrådet har løbende engageret sig i dialogen med staten om behovet for forbedringer i relation til vandplanprocessen. Der skal være fællesskab om fakta og forståelse af data og overvågning, og der skal flere godkendte virkemidler i spil.

Denne beretning beskriver kort status for den store opgave, som kommunerne er i gang med at løse med implementering af vandplanindsatserne i oplandet

til Limfjorden, herunder etablering af kvælstofvådområder, fosforådale, lavbundsprojekter, etablering af et stenrev i Løgstør Bredning samt restaurering af vandløb.

Miljømål og indsatser i Limfjorden og dens opland er beskrevet nærmere i den vedtagne vandområdeplan med tilhørende MiljøGIS-kort:

<http://mst.dk/media/122170/revideret-jylland-fyn-d-28062016.pdf>

<http://miljoegis.mim.dk/cbkort?profile=vandrammedirektiv2-2016>

Vedrørende status for indsatsen omkring spildevand og dambrug samt sørestaureringer henvises til de enkelte kommuner og deres hjemmesider.

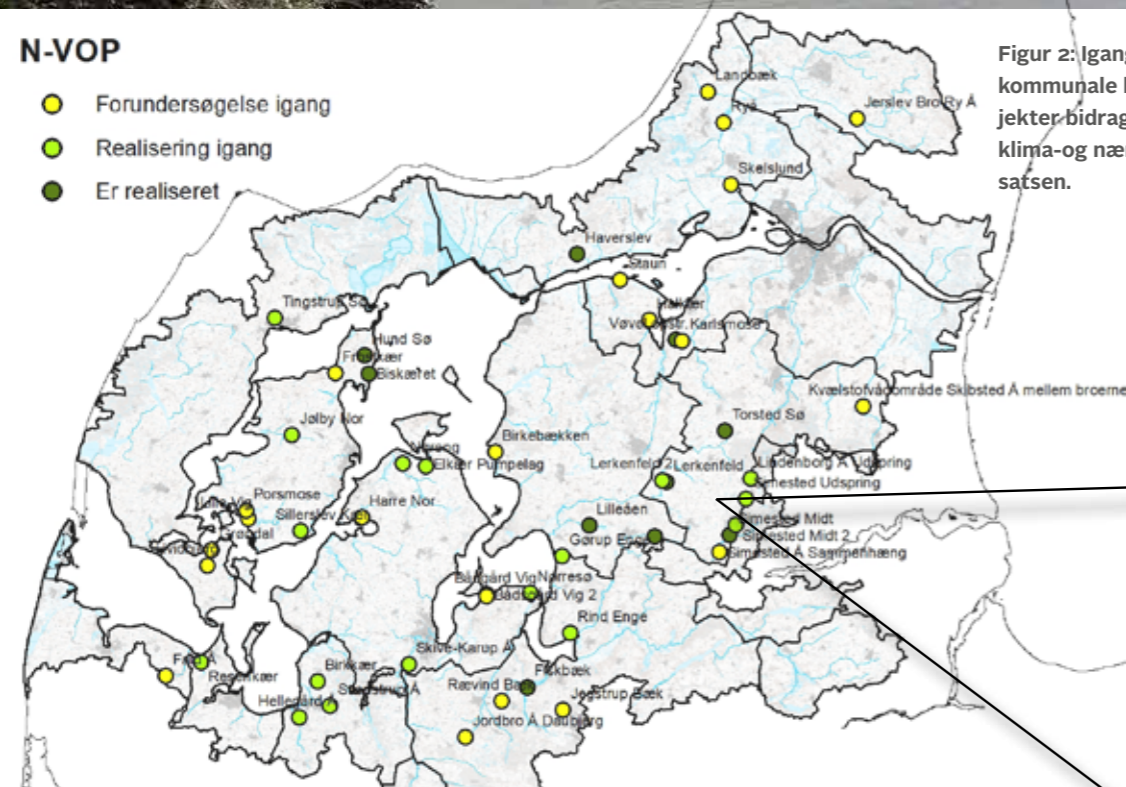
Læs mere på:

www.limfjordsraadet.dk/om-os



N-VOP

- Forundersøgelse igang
- Realisering igang
- Er realiseret



Figur 2: Igangværende kommunale kvælstofprojekter bidrager både til klima- og næringsstofindsatsen.

KVÆLSTOF

I 2018 er der genskabt et 180 ha stort vådområde langs Lerkentfeld Å fra St. Binderup og ca. 5 km nedad åen i Rebild Kommune.

Ved realiseringen er vandløbet hævet til et mere terrænnært forløb, der med jævne mellemrum vil oversvømme de ånære områder og åen er tillige genslynget på dele af strækningen i et naturligt mæanderende forløb, svarende til det oprindelige forløb.

Projektet skaber en mere varieret og naturlig hydrologi i området. Omdrift/ dyrkning af arealerne i projektområdet er ophørt og anvendelsen er overgået til primært græsning og slet.



FAKTA - KVÆLSTOF:

372,4
ton N/år
Forundersøgelse igang

197
ton N/år
Realisering igang

112,6
ton N/år
Realiseret

Reduktionsmålene Limfjorden:

2. planperiode 361,5 ton N/år (2015-2021)

1. planperiode 349 ton N/år (2009-2015)

FOSFOR

Søer og fosfor

Mange søer i Danmark er fosforpåvirkede. Helle Sø i Holstebro Kommune er en af disse. Den dårlige tilstand i Helle Sø skyldes, at der tidligere igennem en årrække har været tilledt rensed og urensed spildevand fra Sevel By. Der er herved aflejret en stor fosforpulje i søbunden, som delvist frigøres om sommeren i forbindelse med iltfrie forhold med efterfølgende algeopblomstringer.

Spildevandspåvirkningen er for længst ophørt. Tilstanden i søen kunne forbedres ved eksempelvis en oprensning af sedimentet eller ved en reduktion af fosfortilførslen. I vandplanerne har Staten peget på sidstnævnte som indsatsmulighed ved gennemførelse af et fosforådsprojekt.

Fosforådal ved Gjøven

Lige syd for Sevel gennemløber vandløbet Gjøven en 600-700 meter lang slugt fra istiden med 15-20 meter høje træbevoksede skrænter. Følger man

den offentlige sti fra Sevel gennem slugten til vejen ved den gamle "Stubbergård", kommer man til det kommunalt gennemførte fosforådsprojekt, der begrænser fosforbelastningen til Hellesø.

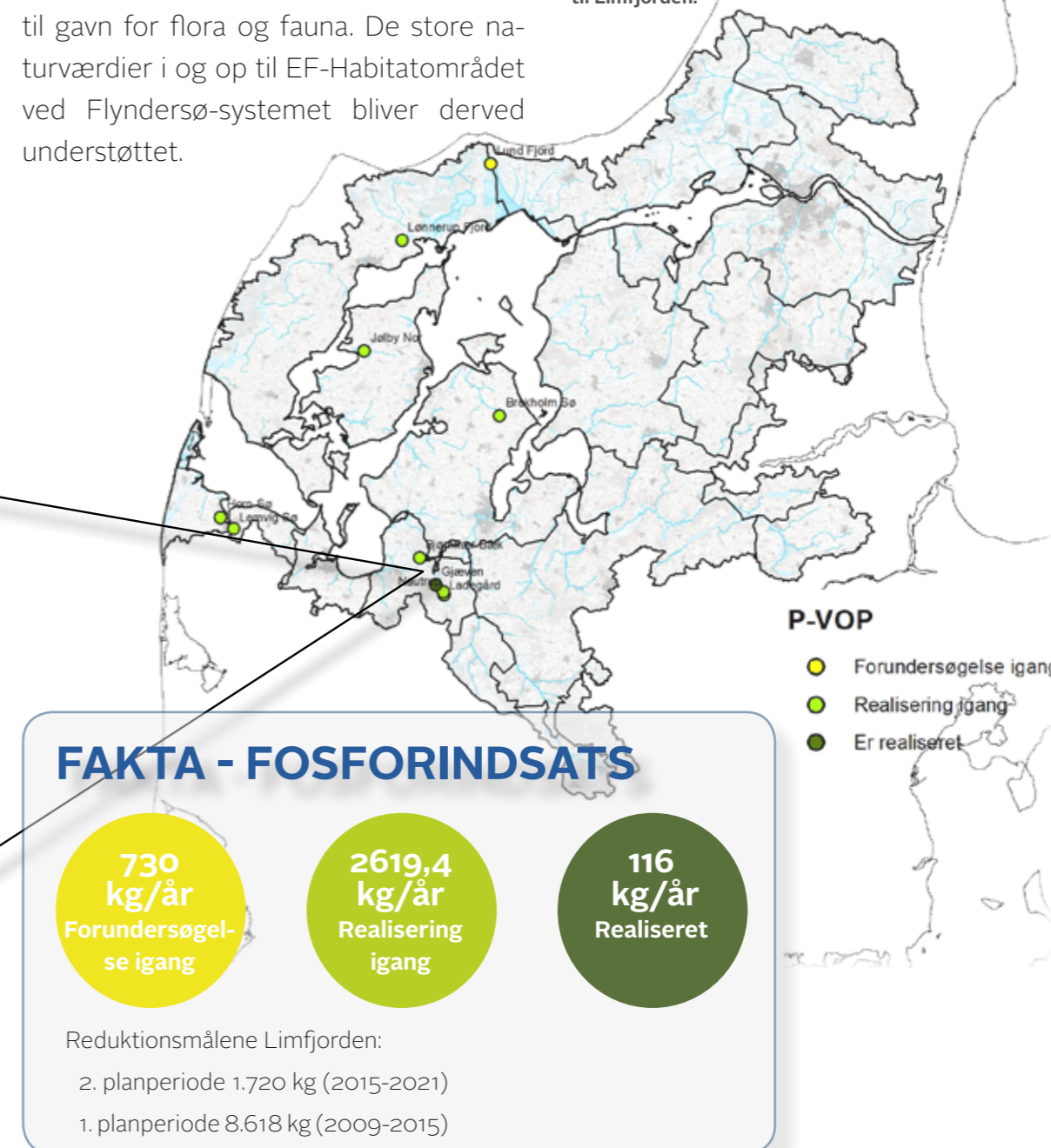
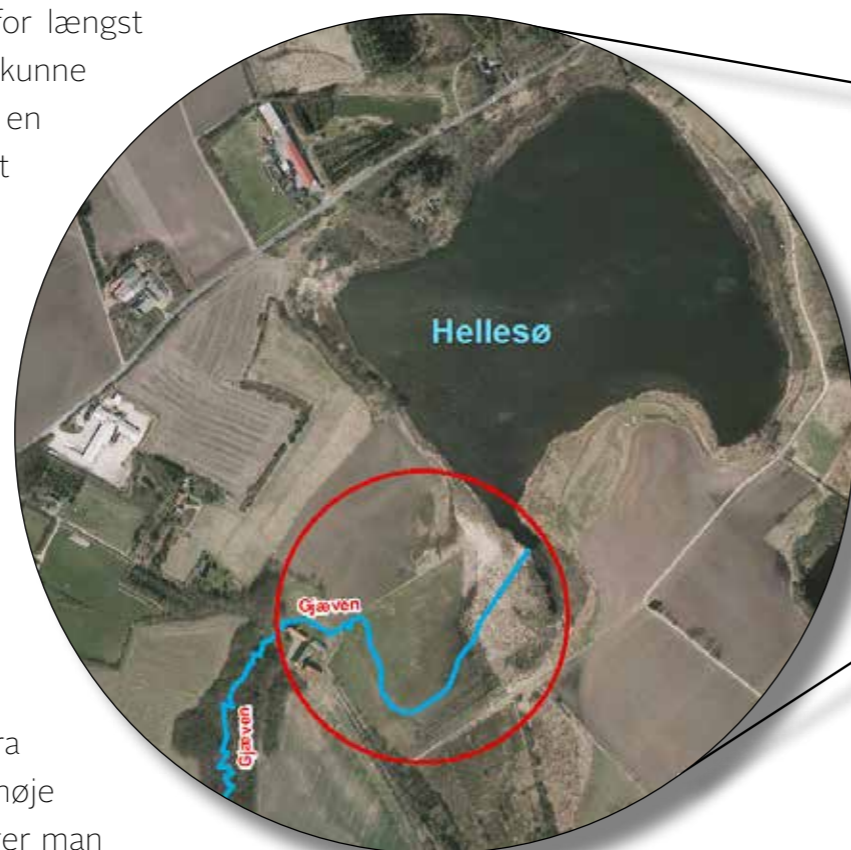
Ådalsprojekt med merværdi


Gjøven er på denne sidste strækning fra gården "Stubbergård" til udløbet i Helle Sø genslynget og har fået hævet vandløbsbunden. Ved store vandføringer op-

nås midlertidige oversvømmelser med aflejring af partikelbundet fosfor på de vandløbsnære arealer. Ud over at begrænse fosfortilførslen til søen vil den genetablerede dynamik mellem vandløbet og omkringliggende engarealer være til gavn for flora og fauna. De store naturværdier i og op til EF-Habitatområdet ved Flyndersø-systemet bliver derved understøttet.

8 yderligere fosforådsprojekter er under realisering i oplandet til Limfjorden, mens 1 er ved at blive forundersøgt.

Figur 3: De igangværende kommunale fosforådsprojekter bidrager til en bedre tilstand i søerne i oplandet til Limfjorden.



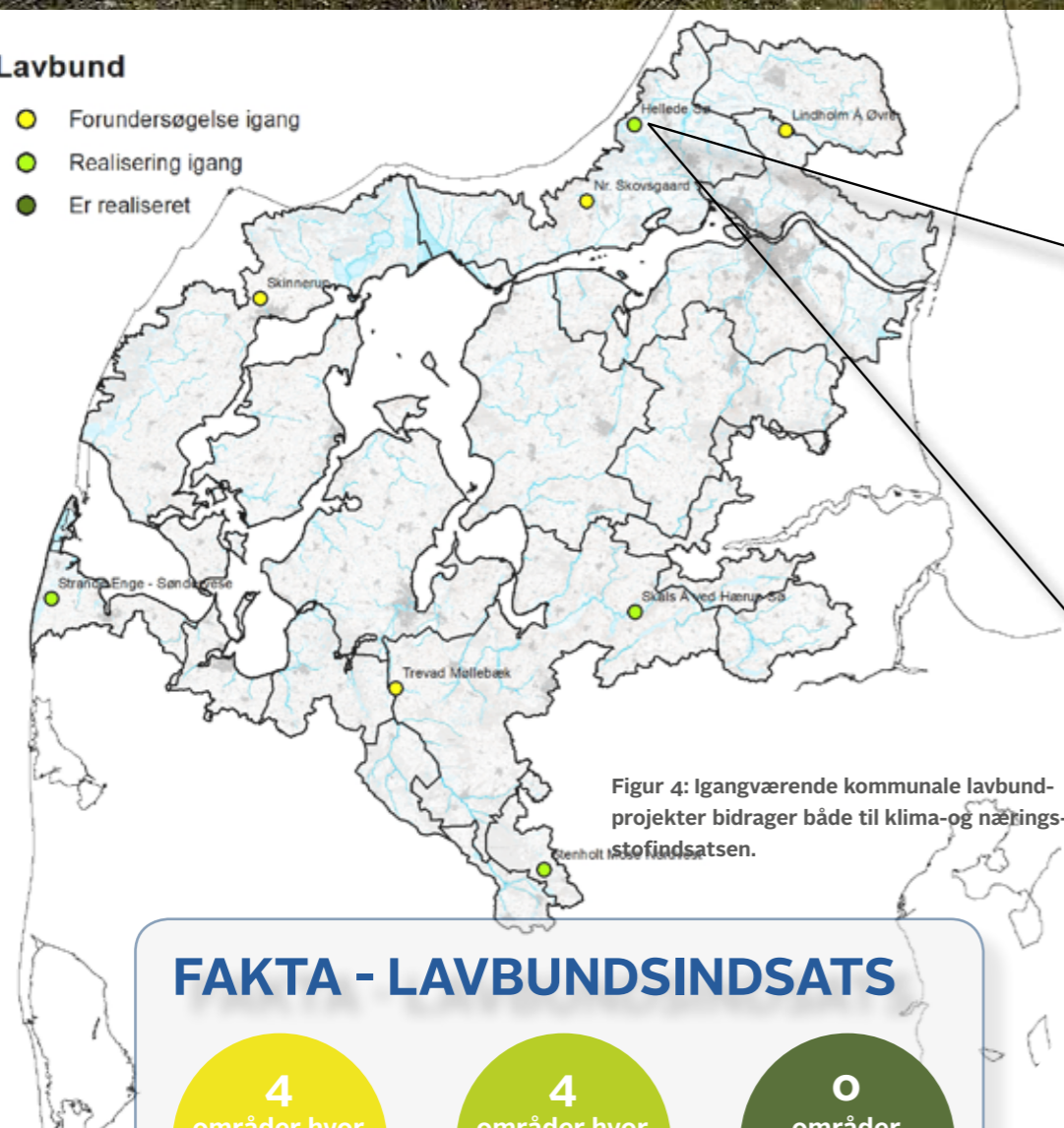


**LIMFJORDSRÅDET ARBEJDER FOR
EN REN OG BÆREDYGTIG LIMFJORD.**



Lavbund

- Forundersøgelse igang
- Realisering igang
- Er realiseret



Figur 4: Igangværende kommunale lavbundprojekter bidrager både til klima- og næringsstofindsatsen.

FAKTA - LAVBUNDSINDSATS

- 4
- 4
- 0

4 områder hvor forundersøgelse er igang 4 områder hvor realisering er igang 0 områder realiseret

LAVBUND

Hellede Sø

Den tidligere Hellede Sø ligger i Jambogt Kommune vest for Pandrup og var oprindeligt en del af den nu afvandede Lundergård Mose.

I 2016 og 2017 viste forundersøgelserne at det er muligt at genskabe søen og derfor er lodsejerforhandlinger og jordfordeling startet i 2018 med henblik på at genskabe en lavvandet og næringsfattig Hellede Sø med våde enge udenom på et samlet areal på ca. 50 ha. i 2019.



Ved at genskabe Hellede sø vil større arealer med tørveholdig lavbunds-jorde blive vådlagt. Da nedbrydning af drænet tørvejord afgiver store mængder drivhusgasser til atmosfæren til skade for klimaet, vil en reetablering af søen have en betragtelig positiv klimaeffekt.

VANDLØB

I oplandet til Limfjorden findes ca. 2.900 km ud af Danmarks i alt ca. 19.000 km målsatte vandløb. Hovedparten af vandløbene har miljømålet god økologisk tilstand. Den specifikke målsætning for vandløbene fremgår af Vandområdeplan 2015-2021.

Spærringer og rørlægninger i vandløb hindrer fisk og smådyrs frie vandring i vandløbene, ligesom de fysiske forhold i vandløbet påvirkes negativt heraf. Spærringer og rørlægninger forringer således faunaens livsvilkår og kan derfor gøre det svært for faunaen at opretholde naturlige bestande.

For at opnå god økologisk tilstand i vandløbene angiver Vandområdeplan 2015-2021 derfor et indsatsprogram for de enkelte vandløb. Indsatsprogrammet for vandløbsrestaureringer i Vandområdeplan 2015-2021 tager i

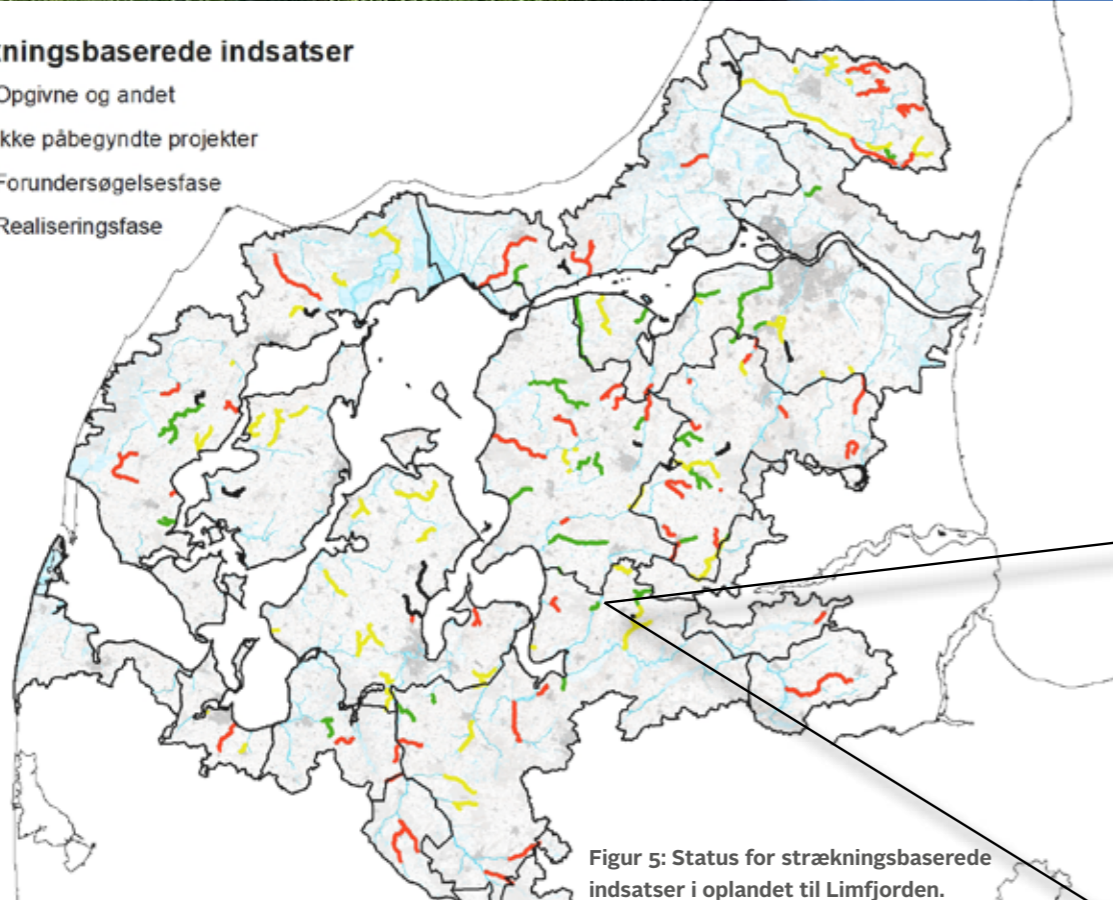
høj grad udgangspunkt i kommunernes og vandrådets forslag til indsatser fra 2014. Indsatsen kan f.eks. bestå i at fjerne en spærring eller en rørlægning, lægge grus ud eller genslynge vandløbet. Vandløbsrestaureringer forbedrer de fysiske forhold i vandløbet, så bl.a. ørreder får bedre gydemuligheder, flere rentvandsdyr kan leve, og vandet bliver bedre iltet med en forbedret vandkvalitet til følge.

Opgørelserne på de følgende sider viser status for hvor langt kommunerne er med de forskellige vandløbsindsatser i Limfjordslandet ved årsskiftet 2018-2019. Kategorien "Andet" kan dække over, at status ikke er udfyldt, at der er givet afslag på ansøgningen pga. manglende omkostningseffektivitet eller, at ingen af kategorierne passer ind i status for indsatsen.



Strækningbaserede indsatser

- Opgivne og andet
- Ikke påbegyndte projekter
- Forundersøgsfase
- Realiseringsfase



Figur 5: Status for strækningbaserede indsatser i oplandet til Limfjorden.

STRÆKNINGSBASEREDE INDSATSER

Gydebanker i Simested Å

I forbindelse med restaurering af hovedløbet i Simested Å har Viborg

Kommune i samarbejde med Limfjordsrådets Sekretariat udlagt fire gydebanker på hver 20 meters længde i åen. I etableringen af gydebankerne blev der brugt 130 m³ gydegrus og 10 m³ skjulesten.



Den største udfordring i forbindelse med projektet var at få entreprenørmaskinerne ned til åen. Bløde enge og hængesæk gav store udfordringer selv i tørre perioder. Derfor blev to af gydebankerne udlagt i efteråret 2017, mens de to sidste blev udlagt i maj 2018.

FAKTA - STRÆKNINGSBASEREDE INDSATSER





**DELFIN PÅ BESØG I LIMFJORDEN I
SLUTNINGEN AF 2018.**

SPÆRRINGER

Fri passage for fisk og andre dyr

I foråret 2018 fjernede Aalborg Kommune en spærring i Binderup Å, som del af vandområdeplanen for Limfjorden. Ved det tidligere Gelstrup Dambrug var Binderup Å stemmet op med et vand-spejlsfald på godt 100 cm, som har stu-vet vandet på over 1 km af Binderup Å. På trods af en fisketrappe udgjorde opstemningen en betydelig hindring for den frie vandring af fisk og andre dyr til-knyttet vandløbet og ødelagde de strø-melskende dyrs levesteder.

Spærringen er nu fortid, og det kraftige fald over fisketrappen er udskiftet med et let bugtet forløb med naturligt fald, optimale gyde- og opvækstområder for ørred og andre fisk, men først og frem-mest har projektet skabt fri passage til gavn for faunaen i hele vandsystemet.

Med projektet ved Gelstrup har Aalborg Kommune fjernet 4 af 6 spærringer i Binderup Å siden 2010. I 2019 forventes spærringen ved Klæstrup fjernet, og dermed er der kun den nederste spær-ring ved Binderup Mølle tilbage i vand-løbet.

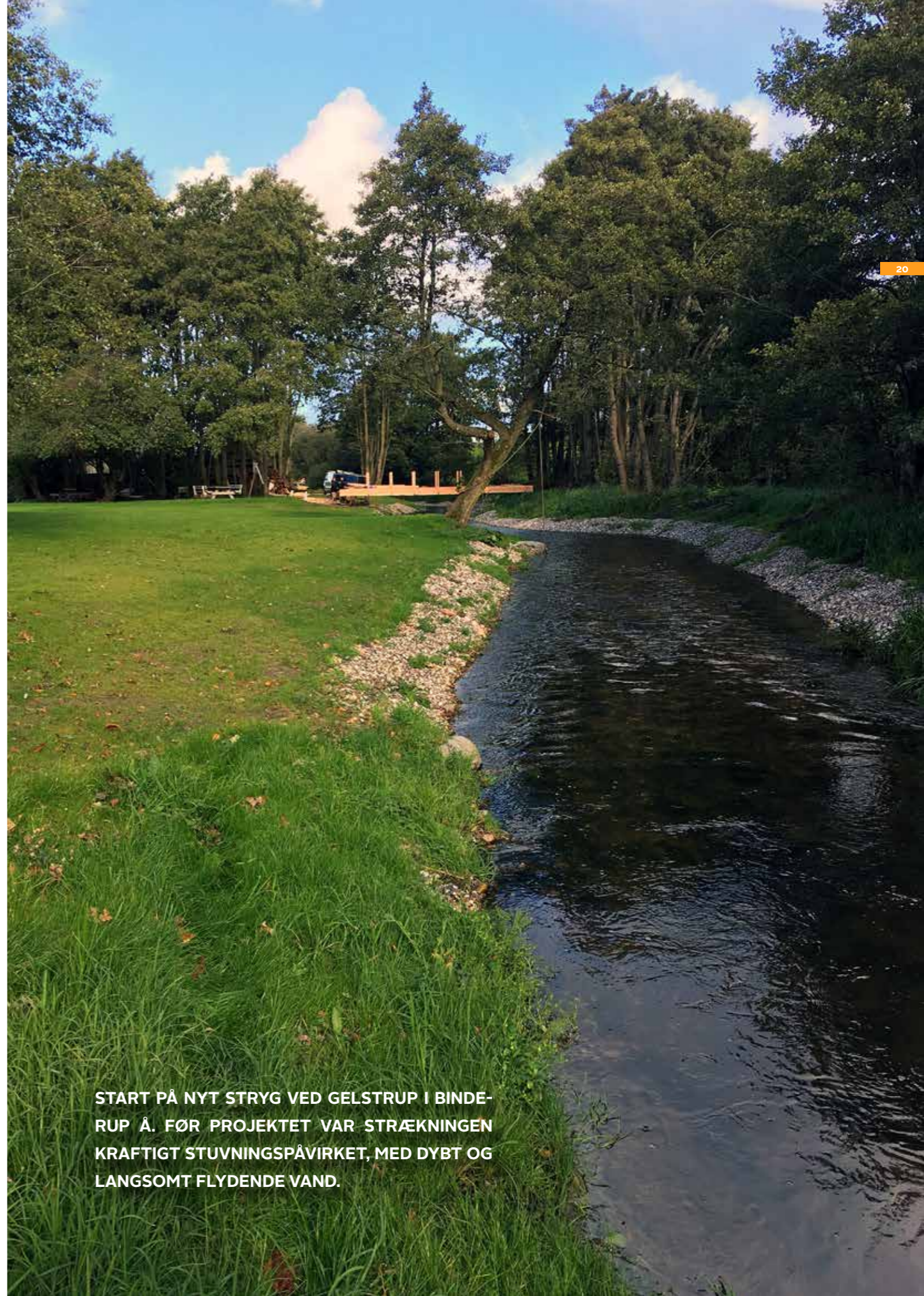
Et vandløb i særklasse

Binderup Å er helt unik efter danske forhold. Den har fra naturens hånd et meget stort fald, hvorfor åen også hu-ser dyr og planter som kun findes i rene og iltrige vandløb. Desuden er den ka-rakteristisk ved, at den visse steder lø-ber gennem kalkformationer, der ligger helt nær jordoverfladen.

Ikke alle spærringer kan løses om-kostningseffektivt

Flere af de forundersøgelser kommu-nerne i Limfjordslandet har gennemført viser desværre, at flere væsentlige ind-satser ikke kan løses indenfor de øko-nomiske rammer staten har fastsat. Limfjordsrådet har påpeget dette over-for de tre seneste miljøministre og i ef-teråret var formanden for Folketingets Miljø- og Fødevarerudvalg, Pia Adels-teen, på besøg ved netop Binderup Å for at se på problemstillingen.

Indtil videre er der brugt i omegnen af 11 mio. kr. på at sanere spærringer i Binde-rup Å, men den fulde effekt opnås først, når der skabes fri passage ved spærrin-gen ved Binderup Mølle.



START PÅ NYT STRYG VED GELSTRUP I BINDE-RUP Å. FØR PROJEKTET VAR STRÆKNINGEN KRAFTIGT STUVNINGSPÅVIRKET, MED DYBT OG LANGSOMT FLYDENDE VAND.



Tilfredse lodsejere

Projektet er gennemført i tæt dialog med berørte lodsejere, som er blevet hørt og inddraget i projekteringen. Lodsejer Jakob Viborg og Isa Ejdrup, opstrøms den tidligere opstemning, har åen til at løbe nedst i deres have. De har fået en let bugtet, klukkende å med fast grusbund, som erstatning for en langsomt flydende, mudret kanal.

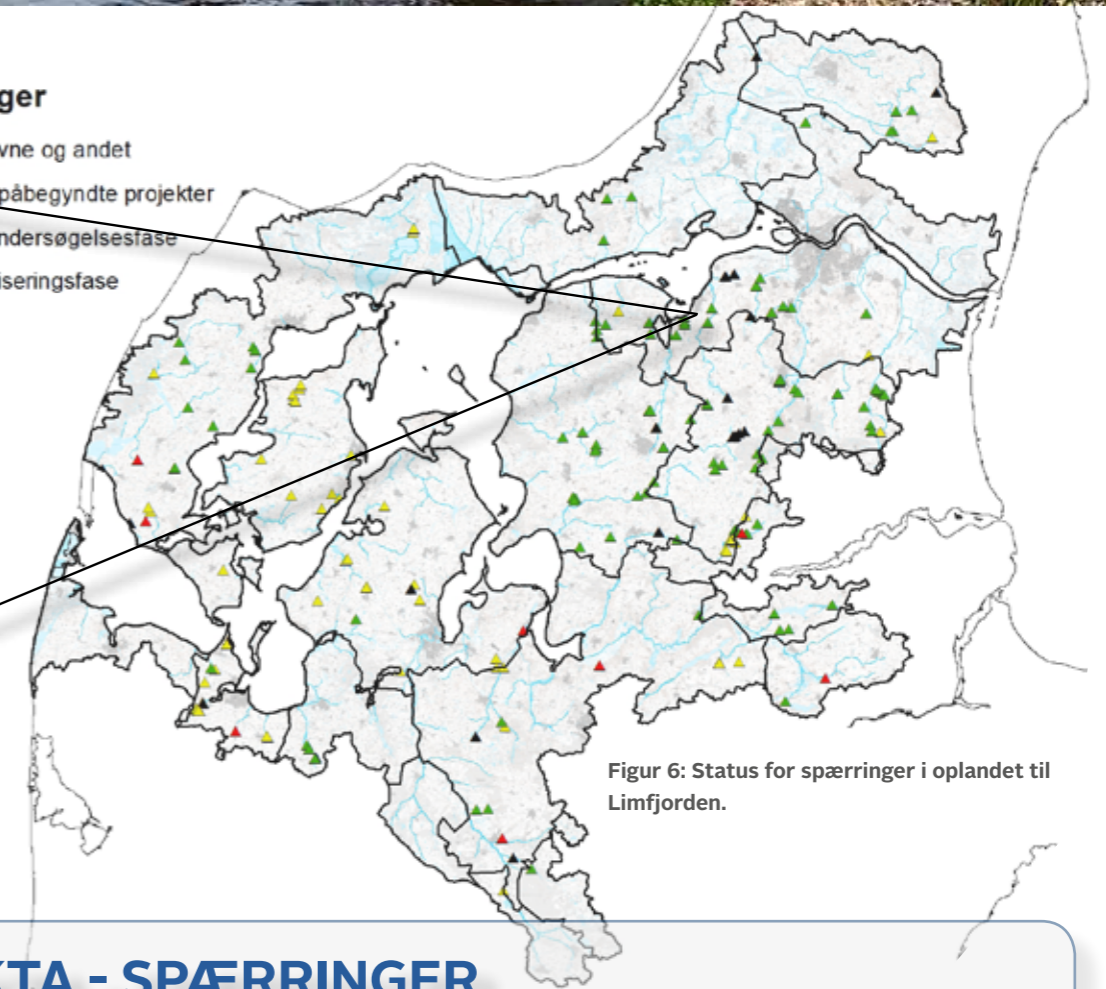


"Til at begynde med var vi nervøse for, hvordan projektet ville ændre åen, men vi er rigtig godt tilfredse med resultatet. Nu bliver det spændende at følge udviklingen, når det begynder at vokse til og fiskene forhåbentligt kommer og leger i gruset".

Jakob og Isa, lodsejere

Spærringer

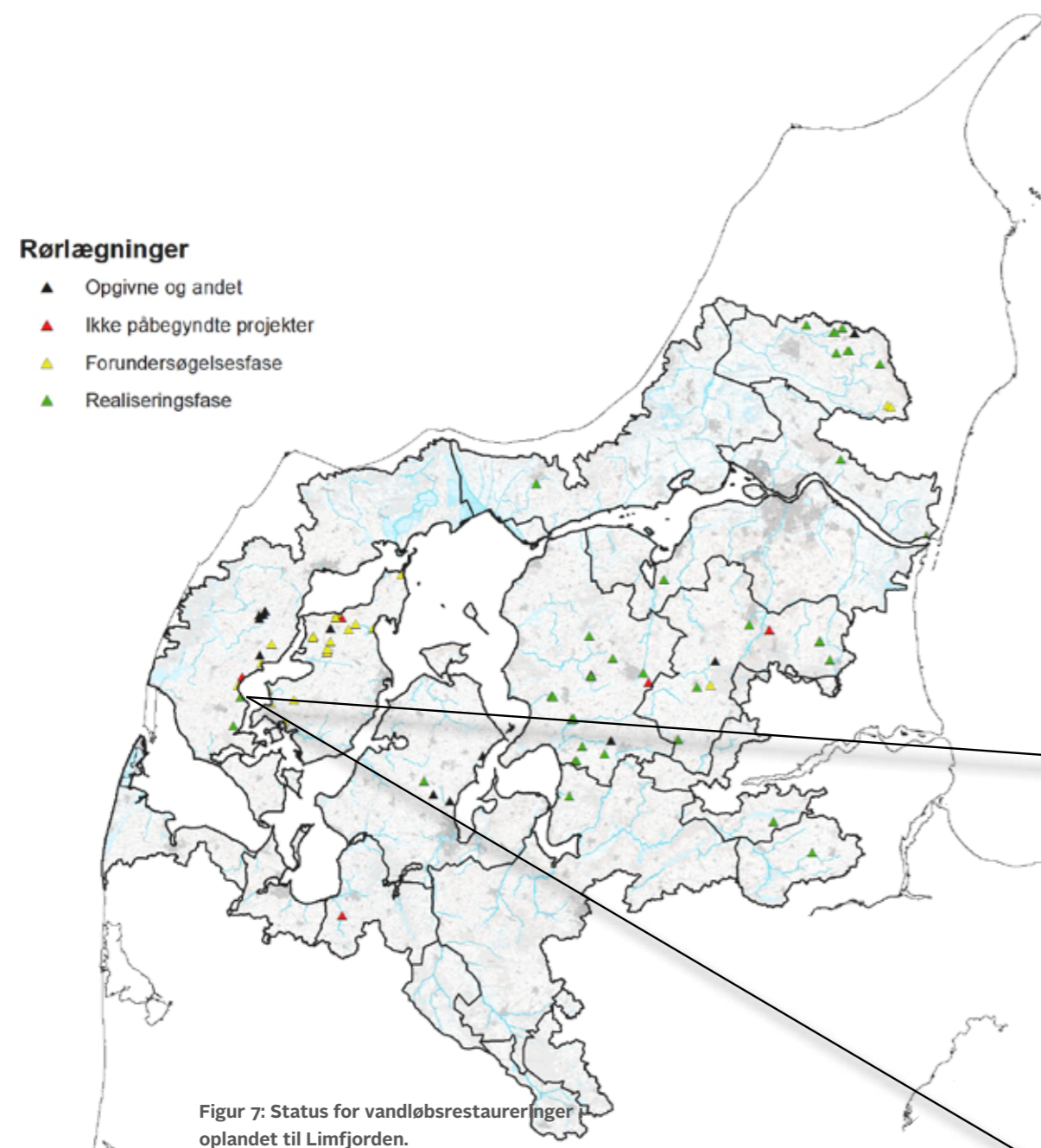
- ▲ Opgivne og andet
- ▲ Ikke påbegyndte projekter
- ▲ Forundersøgelsesfase
- ▲ Realiseringsfase



Figur 6: Status for spærringer i oplandet til Limfjorden.

FAKTA - SPÆRRINGER





FAKTA - RØRLÆGNINGER



RØRLÆGNINGER

Vandløbet Vallensbæk er et typologi 1 vandløb med en DVFI på 4 og fysisk indeks på 12 (målt i 2012). Vandløbet har en gennemsnitlig hældning på omkring 8 ‰ og er ca. 1,9 km langt. Bundbredden varierer mellem 0,8 og 1 meter. Vandløbet er rørlagt på de øverste 550 meter.

Vandløbet har på den pågældende strækning formentlig været rørlagt siden midten 1940'erne i forbindelse med et dræ-

ningsprojekt. Vandløbet er nedstrøms indsatsen uden meget fald, men der er fine bundforhold opstrøms indsatsen med naturligt gydegrus og fint fald.

I 2014 blev der udarbejdet en teknisk og ejendomsræssig forundersøgelse på hvordan rørlægningen kunne åbnes. Med baggrund i denne søgte og fik Thisted Kommune i december 2015 tilskud til at realisere projektet.

Thisted Kommune fik tilsagn til indsatsen i december 2015 med et samlet tilskudsbeløb på 99.150 kr. Det laveste bud på indsatsen var 93.815 kr. Indsatsen omfattede fjernelse/nedknusning af rørlægningen, etablering af et nyt slynget vandløbsprofil, samt udlægning af gydegrus (15 m³) og skjulesten (2 m³).

Projektet stod færdigt i november 2018.



STENREV

Limfjordsrådet gennemfører sammen med Miljøministeriet et stenrevsprojekt i Løgstør Bredning. Projektet er en del af forberedelserne til tredje vandplanperiode. Projektperioden er fra 2016 til 2020.

I 2017 blev de nye stenrev nordvest fra Livø anlagt, og i 2018 blev der gennemført målinger af kemi og strømningsforhold på de nye rev ligesom dykkere har været ude for at dokumentere kolonisering af dyr og planter. I Bjørnsholm Bugt er der desuden gennemført et omfattende undersøgelsesprogram for at få viden om omsætning og næringsstofftransport mellem vand og sediment.

Vi er således godt i gang med at få samlet de data, der skal bruges til at udvikle modeller og til at regne på effekten af stenrevet.



Mange bløddyr er afhængig af fast bund, for at de kan etablere sig på bunden af fjorden. Her er det en soanemone.



Livet på bunden af Limfjorden er afhængig af variation. Her er en søstjerne på jagt efter føde.



Stenene til stenrevet bliver fragtet ud til en stor pram, hvorfra to gravemaskiner placerer stenene på bunden af fjorden.



Væksten af makroalger på bunden er også afhængig af stenene. Uden fast substrat har de ikke mulighed for at få fæste.

STENREV
LIMFJORDEN

Fotos: Dan Kaasby

HAVØRRED LIMFJORDEN

Projekt Havørred Limfjorden fortsætter succesen i 2018 - Det går skide godt!

Projektet har siden 2015 arbejdet for at skabe synergi mellem det omfattende miljøarbejde i kommunerne og udviklingen af lystfiskerturisme.

Med midler fra bl.a. Landdistriktpuljen og flere Lokale Aktions Grupper (LAG/FLAG) og BRN er Limfjordsrådets Sekretariat igang med at etablere et omfattende erhvervsnetværk på tværs af hele Limfjorden. Et netværk som består af både campingpladser, kroer, Bed & Breakfasts, lystfiskerguides, bådudlejningsvirksomheder, fiskegrejsbutikker, turistkontorer, lystfiskerforeninger og mange andre.

Målet er at gøre Limfjordslandet til en attraktiv destination for turister med hang til lystfiskeri. Dette gøres i et tæt samarbejde med de lokale erhvervsdrivende og turistorganisationerne.

Kommunerne i Limfjordslandet har indtil videre valgt at bevillige midler til projektet i årene 2018, 2019 og 2020.

I foråret 2019 distribueres følgende in-

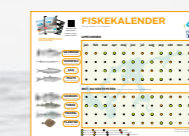
fomaterialer til virksomheder og lystfiskere:



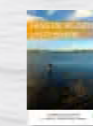
4 PJECE OM FISKERI I LIMFJORDEN



PJECE: KEND DIN FISK



FISKEKALENDER FOR LIMFJORDEN



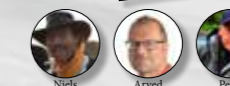
CERTIFICERINGSORDNING TIL OVERNATNINGSSTEDER



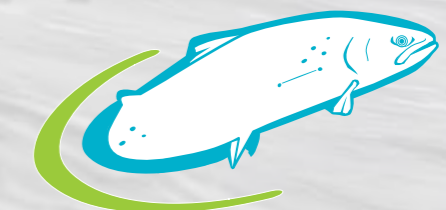
DIGITALT KORT TIL PLANLÆGNING AF FISKETURE



CHATBOT - BLIV KLOGERE PÅ FISKERIET I LIMFJORDEN



GUIDENETVÆRK



**HAVØRRED
LIMFJORDEN**

SÆLOBSERVATIONER

Limfjordsrådet lavede på opfordring af Limfjordssammenslutningen, der repræsenterer 18 lystfiskerforeninger og fritidsfiskerforeninger i Limfjordsområdet, i maj 2018 en indberetningsapplikation til at registrere sæler i vandløb. Applikationen har til formål, at blive klogere på sælers tilstedeværelse i Limfjordens vandløb.

Der er til dato registreret 88 sæler i de ferske vande omkring Limfjorden. Flest er der registreret i Karup Å, hvor 32 sæler er registreret i 2018.

Læs mere her: www.limfjordsraadet.dk/projekter/saelobservationer



Sæl i Lindenberg Å.

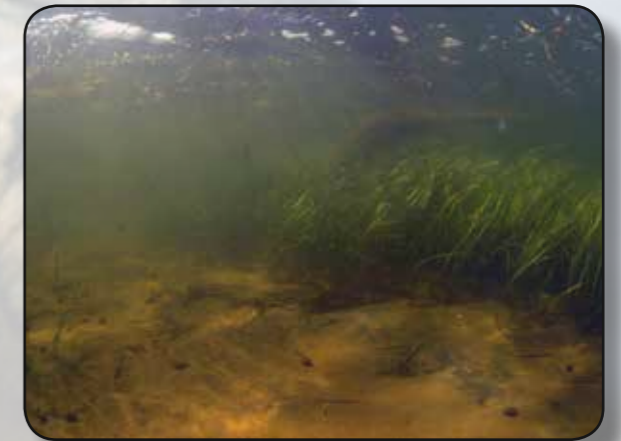


Sæl i Karup Å.

DET SKER DER OGSÅ!

Naturgenopretning

Limfjordsrådet udarbejder sammen med udvalgte eksperter et katalog over mulige restaureringsprojekter i den nordlige del af Løgstør Bredning for Aage V. Jensens fonde. Formålet er at vurdere natur- og miljøpotentialet i for eksempel at reetablere ålegræsbelter, stenrev eller holme og øer, som tidligere fandtes i de lavvandede nordlige områder af Løgstør Bredning umiddelbart syd for Vejlerne.



Masterplan for Limfjorden

Limfjordsrådet påbegyndte i 2018 arbejdet for at lave en samlet masterplan for Limfjorden i en erkendelse af, at der er behov for en helhedsorienteret og integrerende forvaltningsplan. Planen skal bidrage med analyser, løsninger og politiske beslutninger, der kan skabe grundlag for en samlet bæredygtig udvikling forankret i det store økologiske potentiale som Limfjorden tilbyder.



3.2

Taleinstituttets finansieringsmodel

Bilag 1: Økonomiske forpligtelser ift. model A

- Ved to forskellige metoder for fordeling

I forbindelse med drøftelser om ny finansieringsaftale for Taleinstituttet er der fremlagt to overordnede modeller, hvor model A betyder, at Taleinstituttet/Hjerneskadecenter Nordjylland er garanteret en minimumsomsætning på ca. 18,26 mio. kr. 2018 p/l således, at specialiseringsniveauet kan opretholdes. Heraf finansierer Aalborg Kommune 10,3 mio. kr. i 2018 p/l og de øvrige 10 nordjyske kommuner finansierer samlet 7,9 mio. kr. i 2018 p/l.

Nedenfor gennemgås de økonomiske forpligtelser ved de forskellige fremlagte metoder for, hvordan de 7,9 mio. kr. kan fordeles mellem de 10 nordjyske kommuner.

Beregninger vedr. model A0 (fordeling efter nuværende metode)

- 4 mio. kr. er objektivt finansieret efter befolkningstal for de 11 nordjyske kommuner
- Restfinansieringen svarende til ca. 5,4 mio. kr. for de 10 nordjyske kommuner fordeles efter forbrug foregående år

Tabel 1: Fordeling af 7,9 mio. kr. efter nuværende fordelingsmetode (2018 p/l)

Kommune	Betaling af 4 mio. kr. jf. befolkningstal	Betaling jf. forbrug i 2017	Samlet abonnement ved model A0
Brønderslev	246.287	884.318	1.130.605
Frederikshavn	407.105	679.693	1.086.798
Hjørring	439.986	1.583.174	2.023.160
Jammerbugt	261.365	696.023	957.389
Læsø	12.346	27.377	39.723
Mariagerfjord	285.527	243.112	528.639
Morsø	138.547	126.047	264.594
Rebild	202.383	807.442	1.009.825
Thisted	295.954	215.419	511.374
Vesthimmerlands	252.070	112.786	364.856
Total for de 10 nordjyske kommuner	2.541.570	5.375.392	7.916.962
Aalborg	1.458.430	8.884.460,48	10.342.890
Hovedtotal	4.000.000	14.259.852	18.259.852

Beregninger vedr. model A1 (fordeling efter befolkningstal)

- Fordelingen af de 7,9 mio. kr. mellem de 10 nordjyske kommuner (Aalborg undtaget) sker på baggrund af indbyggertal (4. kvartal 2018).

Tabel 2: Fordeling af 7,9 mio. kr. efter befolkningstal (2018 p/l)

Kommune	Befolkningstal	Procentdel kommunen betaler af 7,9 mio. kr.	Samlet abonnement ved model A1
Brønderslev	36.328	9,69%	767.182
Frederikshavn	60049	16,02%	1.268.127
Hjørring	64899	17,31%	1.370.550
Jammerbugt	38552	10,28%	814.149
Læsø	1821	0,49%	38.456
Mariagerfjord	42116	11,23%	889.414
Morsø	20436	5,45%	431.572
Rebild	29852	7,96%	630.421
Thisted	43654	11,64%	921.894
Vesthimmerlands	37181	9,92%	785.196
Hovedtotal	374.888	100,00%	7.916.962

3.2

Taleinstituttets finansieringsmodel

Bilag 2: Fordele og ulemper ved modeller for ny finansieringsaftale for Taleinstituttet

	Model A0 (fordeling efter nuværende metode)	Model A1 (fordeling efter indbyggertal)	Model B (Ingen aftale)
Kort beskrivelse af modellen	<ul style="list-style-type: none"> ○ Finansieringsaftale på 18,2 mio. kr. ○ Aalborg Kommune finansierer 10,2 mio. kr. og de øvrige nordjyske kommuner 8 mio. kr. ○ Fordelingen af de 8 mio. kr. sker dels ved at 4 mio. kr. er objektivt finansieret efter befolkningstal og dels ved at restfinansieringen fordeles efter forbrug foregående år 	<ul style="list-style-type: none"> ○ Finansieringsaftale på 18,2 mio. kr. ○ Aalborg Kommune finansierer 10,2 mio. kr. og de øvrige nordjyske kommuner 8 mio. kr. ○ Fordelingen af de 8 mio. kr. sker på baggrund af indbyggertal 	<ul style="list-style-type: none"> ○ Der indgås ikke en finansieringsaftale ○ Taleinstituttets kapacitet justeres så det primært er et Aalborg Kommune tilbud ○ Muligt at købe ydelser til VISO takst eller evt. indgå bilaterale aftaler ○ Taleinstituttet udgår af det forstærkede samarbejde, men vil fortsat være en del af det almindelige rammeaftalesamarbejde
Fordele	<ul style="list-style-type: none"> ● Taleinstituttet kan opretholde nuværende specialiseringsniveau ● Som udgangspunkt ingen ventelister ● Forsikringsordning som sikrer højt specialiserede kompetencer på området til alle nordjyske borgere 	<ul style="list-style-type: none"> ● Taleinstituttet kan opretholde nuværende specialiseringsniveau ● Som udgangspunkt ingen ventelister ● Forsikringsordning som sikrer højt specialiserede kompetencer på området til alle nordjyske borgere 	<ul style="list-style-type: none"> ● Kommunerne har kun udgifter til de ydelser de anvender på Taleinstituttet dvs. der er mulighed for mere rationel ressourceudnyttelse for kommunerne ● Kapaciteten på Taleinstituttet svarer til kommunernes forbrug ● Muligt at købe ydelser til VISO takst eller evt. indgå bilaterale aftaler
Ulemper	<ul style="list-style-type: none"> ● Der kan forventes ca. 1,8 mio. kr. i manko hvert år, som kommunerne ikke får ydelser for (med mindre rammen eller forbrugsmønstret ændres) ● Modellen kigger på forbrug for foregående år, hvilket er 2017. Der kan for nogle kommuners vedkommende være tale om forvrængede data, da det er baseret på år hvor der var en ramme der skulle bruges ● Vælger man at holde fast i at udgifterne fordeles efter forbrug i 2014, som ved den foregående aftale, er der tale om ret forældede data 	<ul style="list-style-type: none"> ● Der kan forventes ca. 1,8 mio. kr. i manko hvert år, som kommunerne ikke får ydelser for (med mindre rammen eller forbrugsmønstret ændres) ● Modellen tager ikke højde for forbrug af taleinstituttets ydelser, derfor vil de kommuner der i dag sjældent anvender Taleinstituttet få en ekstraudgift ift. den nuværende aftale 	<ul style="list-style-type: none"> ● Ingen garanti for at der ikke er ventelister ● Uvist om det højt specialiserede tilbud kan tilbydes andre kommuner end Aalborg ● Uvist hvilke konsekvenser Taleinstituttets udtrædelse vil få på det forstærkede samarbejde

3.2

Taleinstituttets finansieringsmodel

Bilag 3: Kommunernes forbrug på Taleinstituttet i 2018

Tabel 1: Forbrug på Taleinstituttet/Hjerneskadecenter Nordjylland 2018

	Samråd	Dysartri/Afasi Voksne	Hjerneskade Børn	Hjerneskade Voksne	Tale/Sprog Børn	Tale/Sprog Voksne	Hovedtotal	Jf. finansierings- aftale ¹	Manko ift. finansieringsaftalen
Brønderslev	6.027	282.047	140.620	167.941	570.516	181.200	1.348.351	1.351.533	3.182
Frederikshavn	12.054	253.519	21.696	130.176	43.392	284.456	745.293	866.421	121.128
Hjørring	54.243	72.723		21.696	1.112.499	566.901	1.828.062	1.832.095	4.033
Jammerbugt	60.270	259.144	73.926	223.384	32.142	217.362	866.228	1.176.621	310.393
Læsø							0	99.340	99.340
Mariagerfjord	42.189	6.027		214.548	31.338	58.662	352.764	466.627	113.863
Morsø	24.108			21.696			45.804	147.300	101.496
Rebild		338.292	15.267	171.154	298.918	222.181	1.045.812	1.256.625	210.813
Thisted	36.162		43.392	39.373	32.142		151.069	380.875	229.806
Vesthimmerland	42.189		48.614	10.446		60.267	161.516	393.548	232.032
Aalborg	174.783	1.932.525	539.182	3.002.043	1.384.898	2.440.344	9.473.775	10.342.890	869.115
Hovedtotal	452.025	3.144.277	882.697	4.002.457	3.505.845	4.031.373	16.018.674	18.313.875	2.295.201

¹ Beløbene fra finansieringsaftalen p/l fremskrives i starten af året med den budgetterede p/l sats.

3.3

Budget 2019 og Regnskab 2018 for de fælleskommunale sekretariater

Det fælleskommunale Sundhedssekretariat – regnskab for 2018 og budget for 2019

Poster	Budget 2018		Regnskab 2018		Budget 2019	
	Udgifter	Indtægter	Udgifter	Indtægter	Udgifter	Indtægter
Indkrævet hos kommunerne		1.485.711		1.485.711		1.521.368 ¹
Løn	1.208.283		1.171.731		1.243.773	
Administrationsudgifter og kontorhold	10.000		3.454		10.000	
Rejser, kørsel og parkering	30.000		16.331		25.000	
Mødeafholdelse	30.000		20.035		25.000	
Arrangementer	70.000		87.465		70.000	
IT, tele, licenser og abonnemeter	45.000		29.714		45.000	
Husleje	29.600		29.550		29.600	
HR, intern service og økonomiopfølgning (Aalborg Kommune)	35.000		36.658		35.000	
Deltagelse i kurser, konferencer og efteruddannelse	30.000		28.759		30.000	
Driftsresultat	1.487.883	1.485.711	1.423.698	1.485.711	1.513.373	1.521.368
Overført overskud		205.694		205.694		267.707
Uforudsete udgifter	203.522				275.702	
Afslag i opkrævning hos kommunerne I 2017						
I alt	1.691.405	1.691.405	1.423.698	1.691.405	1.789.075	1.789.075
Overskud/underskud	0		267.707		0	

¹ Beløbet som indkræves hos kommunerne i 2019 svarer til de indkrævede midler i 2018 fremskrevet med den generelle pris- og lønudvikling.

Sekretariat for Rammeaftaler – regnskab for 2018 og budget for 2019

Poster	Budget 2018		Regnskab 2018		Budget 2019	
	Udgifter	Indtægter	Udgifter	Indtægter	Udgifter	Indtægter
Indkrævet hos kommunerne		1.684.248		1.651.223		1.690.852 ¹
Løn	1.363.801		1.202.864		1.273.265	
Administrationsudgifter og kontorhold	15.000		18.611		15.000	
Rejser, kørsel og parkering	40.000		49.258		40.000	
Mødeafholdelse	20.000		24.028		25.000	
Arrangementer	183.000		272.754		200.000	
IT, tele, licenser og abonnementer	40.000		30.367		40.000	
Husleje	36.000		35.082		36.000	
HR, intern service og økonomiopfølgning (Aalborg Kommune)	70.000		71.632		70.000	
Deltagelse i kurser, konferencer og efteruddannelse	20.000		16.500		50.000	
Udmøntning af Nordjysksocialaftale					100.000	
Driftsresultat	1.787.801	1.684.248	1.721.097	1.651.223	1.849.265	1.690.852
Overført overskud		395.585		395.585		325.711
Uforudsete udgifter	292.032				167.298	
I alt	2.079.833	2.079.833	1.721.097	2.046.808	2.016.563	2.016.563
Overskud/underskud		0		325.711		0

¹ Beløbet som indkræves hos kommunerne i 2019 svarer til de indkrævede midler i 2018 fremskrevet med den generelle pris- og lønudvikling

3.4 Rammeaftale og resultatkontrakt for erhvervshuse

Proces for resultatkontrakt 2019 mellem KKR Nordjylland og erhvervshus Nordjylland 010219

Resultatkontrakt 2019 mellem Erhvervshus Nordjylland og KKR Nordjylland

KKR Nordjylland skal aftale en resultatkontrakt med Erhvervshus Nordjylland.

Arbejdet med resultatkontrakten sker via Erhvervshus Nordjylland og KKR-sekretariatet.

Der nedsættes en arbejdsgruppe med deltagere fra Kommunaldirektørkredsen, lokale erhvervskontorer, Erhvervshus Nordjylland, BRN-sekretariat og KKR-sekretariat, som skal udarbejde et forslag til resultatkontrakt. Kontrakten godkendes i KKR.

Kommunaldirektørkredsen er administrativ styregruppe for processen.

BRN-bestyrelsen inddrages også i processen.

Det skal overvejes, hvordan de enkelte byråd inddrages i processen med henblik på at opnå ejerskab til erhvervshus Nordjylland. Det kan gøres på flere måder:

- I selve tilblivelsesprocessen (marts-april måned), hvor der bedes om input til indhold – eller
- Efter godkendelsen, hvor man i de enkelte kommuner kan informere/afholde temadrøftelse om Erhvervshuset/kontrakt evt. med indlæg fra Erhvervshus Nordjylland.

KL har udarbejdet et udkast til skabelon for resultatkontrakten, hvor der kan søges inspiration i forhold til indhold i kontrakten.

Indhold i resultatkontrakten i Nordjylland kan være (overskriftsform):

- Formål/baggrund
- Forståelsesramme/aftalekomplekset
- Visioner og styrende principper fra samarbejdet (fra tidligere godkendt notat)
- Arbejdsdelingen ml. det lokale erhvervskontorer og det regionale Erhvervshus ((fra tidligere godkendt notat)
- Mål/aktiviteter for 2019
- Økonomi
- Opfølgning

Der er vedlagt en tids-/procesplan.

Dato: 22. januar 2019

Sags ID: SAG-2019-00546
Dok. ID: 2708819

E-mail: HLTH@kl.dk
Direkte:

Aalborg Kommune
Boulevarden 13
9100 Aalborg

www.kl.dk/kkr-nordjylland
Side 1 af 3

NOTAT

Procesplan for resultatkontrakt mellem KKR Nordjylland og Erhvervshus Nordjylland

Dato: 22. januar 2019

Sags ID: SAG-2019-00546

Dok. ID: 2708819

E-mail: HLTH@kl.dk

Direkte:

Aalborg Kommune
Boulevarden 13
9100 Aalborg

www.kl.dk/kkr-nordjylland

Side 2 af 3

Tid	Aktivitet	Ansvarlig
25. jan. 2019	KDK-møde. Drøftelse af proces vedr. resultatkontrakt og input til indhold	KKR-sekretariat
7. februar 2019	1. møde i arbejdsgruppe. Gruppen består af følgende medlemmer: <ul style="list-style-type: none">- 2 KDK-medlemmer, heraf en formand- 5 Erhvervschefer- 3 Erhvervshus Nordjylland- BRN-sekretariat- KKR-sekretariat Indhold i resultatkontrakt aftales og 1. udkast udarbejdes efter mødet	KKR-sekretariat
8. februar 2019	KKR Nordjylland drøfter proces og indhold	KKR-sekretariat
8. februar 2019	BRN-bestyrelsen drøfter signaler til indhold	BRN-sekretariat
12. marts 2019	Erhvervshus Nordjyllands bestyrelse drøfter resultatkontrakt	Erhvervshus Nordjylland
13. marts 2019	2. møde i arbejdsgruppe Gruppen færdiggør resultatkontrakten	KKR-sekretariat
28. marts	Resultatkontrakten færdiggøres og udsendes til KDK	KKR-sekretariat
5. april	KDK godkender resultatkontrakt	KKR-sekretariat

NOTAT

26. april 2019	KKR Nordjylland godkender resultatkontrakten	KKR-sekretariat
22. maj 2019	Erhvervshus Nordjyllands bestyrelse orienteres om KKR's godkendelse af resultatkontrakt 2019	Erhvervshus Nordjylland
Maj – juni ???	Inddragelse af byråd	KDK

Dato: 22. januar 2019

Sags ID: SAG-2019-00546
Dok. ID: 2708819

E-mail: HLTH@kl.dk
Direkte:

Aalborg Kommune
Boulevarden 13
9100 Aalborg

www.kl.dk/kkr-nordjylland
Side 3 af 3

3.6

Status på turismefremme

Implementering af den politiske aftale mellem regeringen og KL på turismeområdet

Rammerne for konsolidering af den kommunale turismefremme

Det fremgår af aftalen om kommunernes økonomi for 2019, at den kommunale turismefremmeindsats skal konsolideres i 15-25 destinationsselskaber inden udgangen af 2020. Konsolideringen skal medvirke til, at Danmark kan deltage i den internationale konkurrence om turisterne, og turismen fortsat kan bidrage til skabe vækst, beskæftigelse og oplevelser i Danmark.

Det fremgår ligeledes af aftalegrundlaget mellem regeringen og KL, at destinationsselskaberne skal varetage den lokale turismefremmeindsats og at konsolideringen vil betyde en overgang fra ca. 80 organisationer til 15-25 tværkommunale destinationsselskaber, for at der kan skabes stærkere destinationer og bedre sammenhæng i turismefremmeindsatsen.

Under Danmarks Erhvervsfremmebestyrelse øremærkes midler i en destinationsudviklingspulje, som kun destinationsselskaberne kan søge. Puljen skal skabe et økonomisk incitament til at konsolidere turismefremmeindsatsen i destinationsselskaber og understøtter dermed konsolideringsprocessen.

I konsolideringsprocessen og behandling af ansøgninger til destinationsudviklingspuljen vil de følgende fem hensyn være retningsgivende:

Hensyn i konsolideringen af den lokale turismefremmeindsats

1. Sammenhængende geografi

Et destinationsselskab skal dække et afgrænset og sammenhængende geografisk område, der består af mere end én kommune.

2. Kritisk masse af turister

Et destinationsselskab skal have et vist minimumsniveau af kommercielle overnatninger og/eller samlet turismeomsætning.

3. Kommunal basisfinansiering

Et destinationsselskab skal have et vist minimumsniveau af kommunal basisfinansiering årligt (eksklusiv projektmidler).

4. Ansvar for den lokale turismefremmeindsats

Et destinationsselskab skal have det overordnede ansvar for destinationsudvikling i området og være den operatør, der varetager den lokale turismefremmeindsats i de deltagende kommuner.

5. Specialiserede kompetencer

Et destinationsselskab skal have specialiserede kompetencer indenfor bl.a. strategisk destinationsudvikling, produkt- og forretningsudvikling samt markedsføring og gæsteservice.

I forbindelse med administration af destinationsudviklingspuljen vil Erhvervsstyrelsen udmelde nærmere retningslinjer og ansøgningskriterier. Heraf vil blandt andet fremgå, at et destinationsselskab ikke er ansøgningsberettiget, hvis de deltagende kommuner parallelt med engagementet i destinationsselskabet opretholder andre lokale selskaber, der arbejder med turismefremme og destinationsudvikling. Konsolideringen er omvendt ikke ekskluderende i forhold til, at kommunerne fortsat kan have lokale turismeserviceaktiviteter og give projektilskud til eksempelvis kulturmøder, markedsdage, sportsevents, folkemøder, byfester og festivaler.

Det er Erhvervsministeriets forståelse at Wonderful Copenhagen som hovedstadens destinationsselskab, på linje med Destination Bornholm som Bornholms destinationsselskab, vil kunne søge projektmidler i destinations-udviklingspuljen.