



# NOTAT

## Udvikling i universiteternes økonomi og personale

Den 24. april 2015

Sags ID: SAG-2015-01692

Dok.ID: 1996755

SAA@kl.dk

Direkte 3370 3805

Mobil 2116 4044

Weidekampsgade 10

Postboks 3370

2300 København S

Telefon 3370 3805

[www.kl.dk](http://www.kl.dk)

Side 1/12

### Indtægter og udgifter/omkostninger, jf. kapitel 1

- Fra 2007 til 2013 er universiteternes indtægter øget med 5,4 mia. kr. svarende til en samlet realvækst på 25,2 pct.
- Indtægterne vedr. forskning var i 2013 forøget reelt med næsten 50 pct. sammenlignet med 2007. Hovedsageligt som følge af øgede offentlige tilskud til forskning.
- Midlerne til uddannelse er øget med 1,8 mia. kr. svarende til en realforøgelse på 30,6 pct. fra 2007 til 2013.
- I 2013 afholdt universiteterne 26,8 mia. kr. i omkostninger. Hovedparten af omkostningerne, 54,8 pct., vedrører forskning, mens 29,7 pct. vedrører uddannelse.

### Personale, jf. kapitel 2

- Universiteternes personaletal er øget med 8.200 årsværk fra 2007 til 2013 svarende til næsten en tredjedel.
- Personaletallet indenfor forskning er øget med ca. 5.200 årsværk svarende til en vækst ca. 43,2 pct. fra 2007 til 2013. Personaletallet rettet mod uddannelse er over samme periode øget med ca. 2.700 ekstra årsværk svarende til en stigning på 34,3 pct.
- På hovedområdet teknik og naturvidenskab var der ca. 2,7 medarbejdere, der arbejdede med forskning, for hver medarbejder, der arbejdede med uddannelse. Indenfor sundhedsvidenskab er der også mere end dobbelt så mange medarbejdere, der arbejder med forskning, som med uddannelse.

- Indenfor humaniora og samfundsvidenskab var der i 2013 en lidt større andel af personalet, der arbejder med uddannelse end med forskning.

### **Studieaktivitet og produktion pr. ansat, jf. kapitel 3**

- Fra studieåret 2007 til 2013 er produktionen af studenterårsværk øget med 35 pct. Omregnet til kalenderår er stigningen fra 2007 til 2013 på 36,8 pct. pct.
- I 2013 producerede universiteterne 9,7 studenterårsværk pr. årsværk, som er beskæftiget med uddannelse mod 9,5 i kalenderåret 2007.

# 1. Indtægter og udgifter

## 1.1. Indtægter - udvikling og sammensætning

Universiteternes<sup>1</sup> samlede indtægter udgjorde ca. 26,7 mia. kr. i 2013 mod 21,3 mia. kr. i 2007 (2013-pl), *jf. figur 1*.

**Figur 1** Udviklingen i universiteternes samlede indtægter, mia. kr.



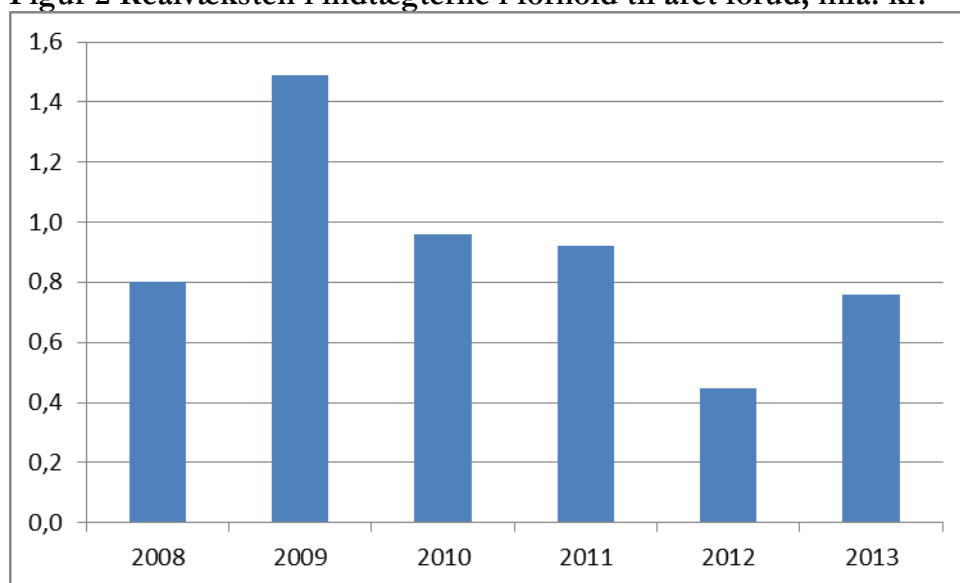
Kilde: Universiteternes Statistiske Beredskab, Tabel A.

Set over perioden 2007 til 2013 svarer udviklingen til en gennemsnitlig årlig realvækst på 0,9 mia. kr. eller ca. 3,8 pct. Den største reale vækst i indtægterne oplevede universiteterne i 2009, hvor væksten udgjorde næsten 1,5 mia. kr. hovedsageligt som følge af øgede midler til forskning, *jf. figur 2*.

---

<sup>1</sup> Der er tale om følgende otte universiteter: Københavns Universitet (KU), Aarhus Universitet (AU), Syddansk Universitet (SDU), Aalborg Universitet (AAU), Roskilde Universitetscenter (RUC), Copenhagen Business School (CBS), Danmarks Tekniske Universitet (DTU) og IT-Universitetet i København (ITU)

**Figur 2 Realvæksten i indtægterne i forhold til året forud, mia. kr.**



Kilde: Universiteternes Statistiske Beredskab, Tabel A samt egne beregninger.

Universiteternes indtægter vedr. forskning samt eksterne midler er øget reelt med hhv. 2,9 og 2,5 mia. kr. fra 2007 til 2013 svarende til hhv. 48,6 og 47,5 pct., *jf. tabel 1*.

**Tabel 1 Universiteternes indtægter fordelt på formål, 2007-2013, mia. kr. (2013-pl)**

	2007	2008	2009	2010	2011	2012	2013	Ændring fra 2007 til 2013	
								Mia. kr.	Pct.
Uddannelse	6,0	6,1	6,4	6,8	7,1	7,4	7,9	1,8	30,6
Forskning (kun basistilskud og sektorrelateret forskning)	5,9	7,2	7,9	8,1	8,6	8,7	8,8	2,9	48,6
Eksterne midler (danske offentlige hhv. private tilskud til forskning, EU-tilskud etc.)	5,3	5,8	6,1	6,8	7,0	7,4	7,7	2,5	47,5
Forskningsbaseret myndighedsbetjening	0,5	0,5	0,5	0,5	0,5	0,5	0,5	0,0	-9,1
Øvrige tilskud	2,4	1,3	1,4	1,2	1,1	0,7	0,5	-1,9	-79,6
Øvrige indtægter	1,2	1,2	1,3	1,3	1,2	1,3	1,4	0,2	12,4
<b>Indtægter i alt</b>	<b>21,3</b>	<b>22,1</b>	<b>23,6</b>	<b>24,6</b>	<b>25,5</b>	<b>26,0</b>	<b>26,7</b>	<b>5,4</b>	<b>25,2</b>

Kilde: Universiteternes Statistiske Beredskab, Tabel A samt egne beregninger.

Størstedelen af de eksterne midler er midler til forskning i form af offentlige tilskudsmidler samt midler fra EU. Eksterne midler omfatter tilskudsfinansieret forskningsvirksomhed (tilskud fra danske offentlige hhv. private kilder, EU etc.), andre tilskudsfinansierede aktiviteter, retsmedicin og kommerciel indtægtsdækket virksomhed. I 2013 udgjorde tilskudsfinansieret

forskningsvirksomhed ca. 6,6 mia. kr. ud af de 7,7 mia. kr., som universiteterne havde i indtægt fra eksterne midler. Godt 3,6 mia. kr. hidrører fra danske offentlige kilder og 0,8 mia. kr. fra EU, *jf. bilagstabel 1*.

Midlerne til uddannelse er øget med 1,8 mia. kr. svarende til en real forøgelse på 30,6 pct. fra 2007 til 2013.

Øvrige tilskud er reduceret med næsten 1,9 mia. kr., *jf. tabel 1*. Det dækker hovedsageligt over et bortfald af kapitaltilskud på 1,5 mia. kr. Herudover er der i 2012 og 2013 indregnet administrative effektiviseringer. I 2013 udgør effektiviseringerne ca. 0,26 mia. kr., *jf. bilagstabel 1*.

Samlet set kan bemærkes, at finansieringen af universiteterne er relativt kompleks og kommer fra mange forskellige kilder.

## 1.2. Udgifter/omkostninger

I 2013 afholdt universiteterne 26,8 mia. kr. i omkostninger. Hovedparten af omkostningerne, 54,8 pct., vedrører forskning, mens 29,7 pct. vedrører uddannelse. De resterende godt 15 pct. af omkostningerne vedrører ledelse af administration, myndighedsbetjening samt formidling og videnuudveksling, *jf. tabel 2*.

**Tabel 2 Omkostninger fordelt på formål og hovedområde, 2013.**

	Humani- ora	Sam- fundsvi- denskab	Sund- hedsvi- denskab	Teknik og natur- viden- skab	Udenfor hoved- område	I alt
	<b>Mia. kr., 2013-PL</b>					
Uddannelse	1,3	1,8	1,2	2,7	0,9	<b>8,0</b>
Forskning	1,4	1,7	3,2	7,8	0,6	<b>14,7</b>
Ledelse af administration	0,1	0,2	0,2	0,6	0,9	<b>2,0</b>
Myndighedsbetjening	0,0	0,0	0,3	0,6	0,0	<b>1,1</b>
Formidling og videnuudveksling	0,1	0,1	0,1	0,5	0,4	<b>1,1</b>
<b>I alt</b>	<b>3,0</b>	<b>3,8</b>	<b>5,0</b>	<b>12,3</b>	<b>2,8</b>	<b>26,8</b>
	<b>Pct.</b>					
Uddannelse	45,0	46,8	24,6	22,3	32,2	29,7
Forskning	46,5	45,0	63,4	63,7	22,5	54,8
Ledelse af administration	5,0	5,2	4,0	4,7	31,0	7,4
Myndighedsbetjening	0,7	0,3	6,7	5,3	1,5	3,9
Formidling og videnuudveksling	2,8	2,7	1,3	4,0	12,8	4,1
<b>I alt</b>	<b>100,0</b>	<b>100,0</b>	<b>100,0</b>	<b>100,0</b>	<b>100,0</b>	<b>100,0</b>

Kilde: Figur 31 i Danske Universiteter: "Tal om de danske universiteter, december 2014.

Teknik og naturvidenskab er det omkostningsmæssigt tungeste af hovedområderne med samlede omkostninger på 12,3 mia. kr., hvoraf 7,8 mia. kr. vedrører forskning.

Humaniora er det omkostningsmæssigt mindste hovedområde med omkostninger på ca. 3 mia. kr.

På grund af en ændret opgørelsesmetode i 2012 kan der ikke som for indtægtssiden udarbejdes en meningsfuld sammenligning af fordelingen af omkostninger over tid.

## 2. Udviklingen i personaletallet på universiteterne

### 2.1. Det samlede personaletal fordelt efter formål

Universiteternes personaletal er øget med næsten en tredjedel fra 2007 til 2013 – fra godt 25.200 årsværk i 2007 til godt 33.400 årsværk i 2013, dvs. en forøgelse på godt 8.200 årsværk, *jf. tabel 2*.

**Tabel 2 Udviklingen i antal årsværk på universiteterne fordelt på formål, 2007-2013.**

	2007	2008	2009	2010	2011	2012	2013	Ændring 2007 til 2013	
								Antal	Pct.
Uddannelse	7,7	8,0	8,4	8,9	9,2	9,6	10,4	2,7	34,3
Forskning	12,0	12,8	13,7	15,1	15,5	16,4	17,2	5,2	43,2
Vidensformidling	0,9	1,0	1,2	1,1	1,2	1,0	1,3	0,4	40,6
Forskningsbaseret myndighedsbetjening	1,0	1,1	1,3	1,3	1,4	1,1	1,2	0,2	24,5
Generel ledelse, administration og service	2,4	2,5	2,3	2,0	2,0	2,6	2,4	-0,1	-2,7
Bygninger	1,1	1,2	1,1	1,1	1,2	1,1	1,0	-0,1	-12,2
<b>I alt</b>	<b>25,2</b>	<b>26,6</b>	<b>28,0</b>	<b>29,6</b>	<b>30,4</b>	<b>31,7</b>	<b>33,4</b>	<b>8,2</b>	<b>32,7</b>

Anm.: Tallene under hvert formål omfatter VIP, DVIP og TAP.

Kilde: Universiteternes Statistiske Beredskab, Tabel C samt egne beregninger.

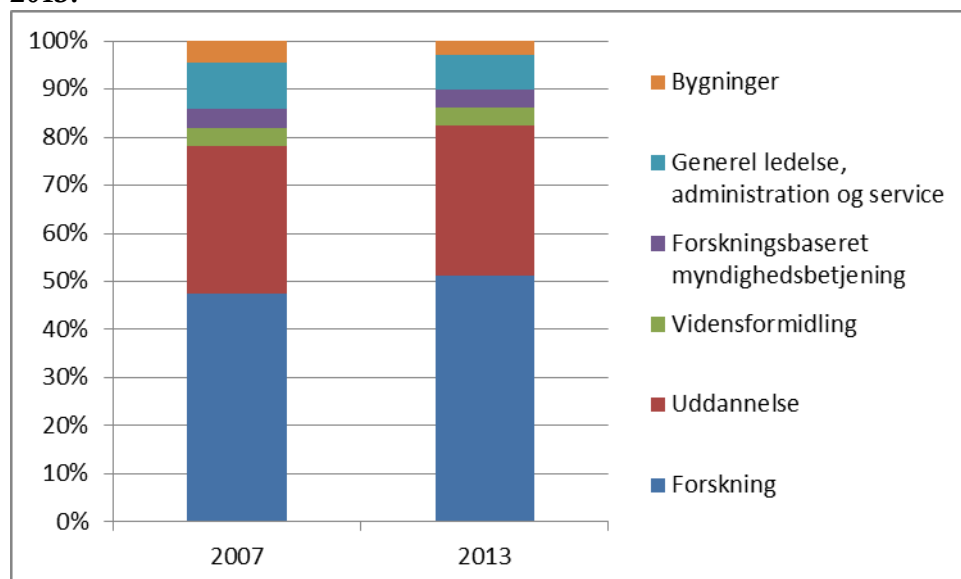
Den største vækst i personaletallet har fundet sted inden for forskning, hvor antallet er øget med ca. 5.200 årsværk svarende til en vækst på ca. 43,2 pct.

Uddannelse er det formål, hvor der har været den næststørste absolutte stigning med ca. 2.700 ekstra årsværk svarende til en stigning på 34,3 pct.

Derudover har der også været markante stigninger i antallet af årsværk beskæftiget med vidensformidling og forskningsbaseret myndighedsbetjening, mens årsværksforbruget vedr. generel ledelse, administration og service samt bygninger er reduceret.

Udviklingen har betydet, at mere end halvdelen af universiteternes personaleressourcer i 2013 anvendtes på forskning, mens knap en tredjedel anvendes på uddannelse, *jf. figur 3*.

**Figur 3 Relativ fordeling af personale (årsværk) på formål, 2007 og 2013.**



Kilde: Universiteternes Statistiske Beredskab, Tabel C samt egne beregninger.

## 2.2. Personale fordelt på hovedområder

Personaletallet er øget fra 2007 til 2013 inden for alle fire hovedområder (humaniora, samfundsvidenskab, sundhedsvidenskab og teknik og naturvidenskab). Væksten er dog ikke jævnt fordelt.

Godt 44 pct. af universiteternes personale var i 2013 beskæftiget inden for teknik og naturvidenskab, som dermed er det hovedområde med det største personale. Trods en vækst i antallet af ansatte på ca. 2.600 personer (+21,4 pct.) fra 2007 til 2013 er teknik og naturvidenskabs andel af det samlede personaletal faldet med over 4 pct. point. Det skyldes især en kraftig vækst i antallet af ansatte inden for sundhedsvidenskab (+61,1 pct.), som har øget

sundhedsvidenskabs andel af universiteternes personale fra 15,1 pct. i 2007 til 18,3 pct. i 2013, *jf. tabel 3*.

**Tabel 3 Fordeling af årsværk på hovedområde**

1.000 årsværk	2007	2008	2009	2010	2011	2012	2013	Ændring 2007-2013	
								Antal	Pct.
Humaniora	3,4	3,3	3,5	3,8	3,6	3,7	3,9	0,5	15,6
Samfundsvidenskab	3,6	3,0	3,3	3,4	3,8	4,9	5,0	1,4	38,4
Sundhedsvidenskab	3,8	4,2	4,4	4,3	4,8	4,9	6,1	2,3	61,1
Teknik og Naturvidenskab	12,2	12,8	13,6	14,8	14,9	15,3	14,8	2,6	21,4
Uden for hovedområde	2,2	3,2	3,3	3,3	3,4	3,1	3,6	1,4	62,5
<b>I alt</b>	<b>25,2</b>	<b>26,6</b>	<b>28,0</b>	<b>29,6</b>	<b>30,4</b>	<b>31,7</b>	<b>33,4</b>	<b>8,2</b>	<b>32,7</b>
Pct.	2007	2008	2009	2010	2011	2012	2013	Ændring 2007-2013, pct. point	
Humaniora	13,4	12,5	12,5	12,7	11,9	11,5	11,7	-1,7	
Samfundsvidenskab	14,3	11,5	11,6	11,4	12,3	15,3	15,0	0,6	
Sundhedsvidenskab	15,1	15,8	15,7	14,6	15,6	15,3	18,3	3,2	
Teknik og Naturvidenskab	48,2	48,2	48,5	49,9	49,0	48,1	44,1	-4,1	
Uden for hovedområde	8,9	12,0	11,8	11,3	11,1	9,7	10,9	2,0	
<b>I alt</b>	<b>100,0</b>	<b>100,0</b>	<b>100,0</b>	<b>100,0</b>	<b>100,0</b>	<b>100,0</b>	<b>100,0</b>	<b>100,0</b>	

Kilde: Universiteternes Statistiske Beredskab, Tabel C samt egne beregninger.

På alle fire hovedområder er der fra 2007 til 2013 sket en forøgelse af den andel af personalet, der arbejder med forskning, med omkring 3-5 pct.point.

På hovedområderne teknik og naturvidenskab samt sundhedsvidenskab er hovedparten af personalet beskæftiget med forskning – hhv. 61,6 og 60,0 pct., *jf. tabel 4*. Derimod er kun omkring en fjerdedel af personalet på de to hovedområder - hhv. 23,2 og 27,5 pct. - beskæftiget med uddannelse. Rent praktisk betyder det, at der i 2013 inden for teknik og naturvidenskab var ca. 2,7 medarbejdere, der arbejdede med forskning, for hver medarbejder, der arbejdede med uddannelse.



**Tabel 4 Årsværk fordelt på formål inden for de enkelte hovedområder, pct. af alle årsværk på hovedområdet**

	2007	2008	2009	2010	2011	2012	2013	Ændring fra 2007 til 2013, pct.point
<b>Forskning</b>								
Humaniora	39,1	38,9	43,3	45,6	45,0	44,3	43,8	4,7
Samfundsvidenskab	38,0	39,7	43,9	44,3	41,1	40,4	41,8	3,9
Sundhedsvidenskab	55,2	54,9	56,3	57,9	61,5	60,7	60,0	4,7
Teknik og Naturvidenskab	58,7	58,9	57,2	59,8	59,2	61,7	61,6	2,9
Uden for hovedområde	2,5	13,7	15,0	16,4	16,9	14,0	16,4	13,9
<b>I alt</b>	<b>47,6</b>	<b>48,1</b>	<b>48,8</b>	<b>51,0</b>	<b>50,9</b>	<b>51,6</b>	<b>51,3</b>	<b>3,8</b>
<b>Uddannelse</b>								
Humaniora	45,3	44,6	43,8	43,5	42,8	44,6	45,9	0,7
Samfundsvidenskab	49,4	42,7	44,2	43,0	44,8	48,4	47,8	-1,6
Sundhedsvidenskab	30,9	29,5	28,4	28,6	26,4	27,0	27,5	-3,4
Teknik og Naturvidenskab	22,4	22,3	21,4	22,3	22,9	23,0	23,2	0,7
Uden for hovedområde	23,1	36,2	36,9	38,7	38,2	26,5	30,2	7,0
<b>I alt</b>	<b>30,7</b>	<b>30,2</b>	<b>29,8</b>	<b>30,1</b>	<b>30,2</b>	<b>30,3</b>	<b>31,1</b>	<b>0,4</b>
<b>Øvrigt<sup>1</sup></b>								
Humaniora	15,6	16,5	12,9	10,9	12,2	11,1	10,2	-5,4
Samfundsvidenskab	12,6	17,5	11,9	12,7	14,1	11,2	10,3	-2,3
Sundhedsvidenskab	13,9	15,6	15,3	13,5	12,1	12,3	12,6	-1,3
Teknik og Naturvidenskab	18,9	18,8	21,4	17,9	17,9	15,3	15,3	-3,6
Uden for hovedområde	74,4	50,1	48,1	44,9	44,9	59,5	53,5	-20,9
<b>I alt</b>	<b>21,7</b>	<b>21,6</b>	<b>21,4</b>	<b>18,8</b>	<b>18,8</b>	<b>18,1</b>	<b>17,6</b>	<b>-4,1</b>

<sup>1</sup> Øvrigt omfatter vidensformidling, forskningsbaseret myndighedsbetjening, generel ledelse, administration og service samt bygninger.

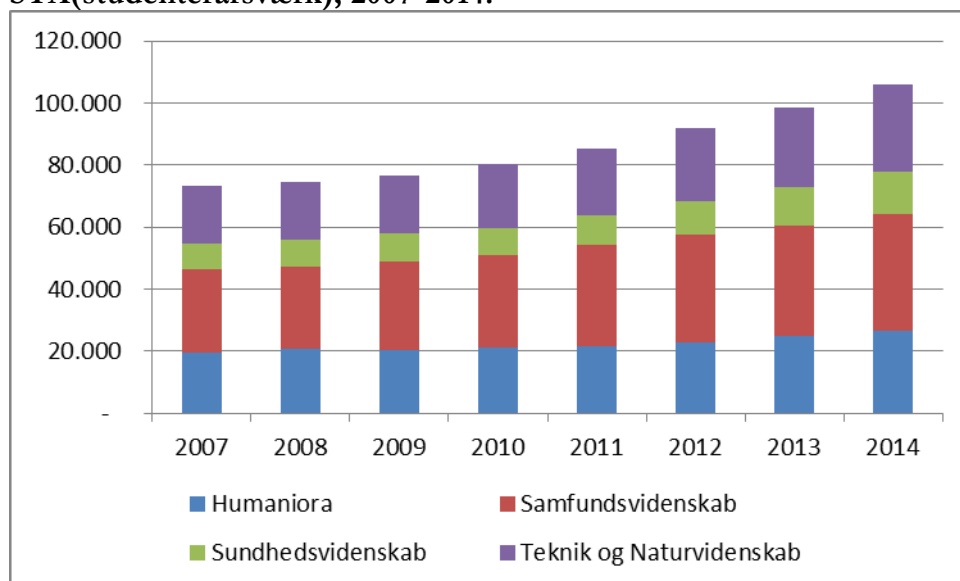
Kilde: Universiteternes Statistiske Beredskab, Tabel C samt egne beregninger.

Inden for humaniora og samfundsvidenskab var der i 2013 en lidt større andel af personalet, der arbejder med uddannelse end med forskning.

### 3. Studieaktivitet og produktion pr. ansat

Den samlede STÅ-produktion<sup>2</sup> i studieåret 2014 udgjorde godt 105.800 studenterårsværk. Det er en forøgelse på næsten 45 pct. siden studieåret 2007, hvor produktionen udgjorde knap 73.100 studenterårsværk, *jf. figur 4*. Måles i stedet fra studieåret 2007 til studieåret 2013 udgør stigningen dog kun 35 pct.

**Figur 4** Udvikling i universiteternes produktion af STÅ(studenterårsværk), 2007-2014.



Kilde: Universiteternes Statistiske Beredskab, Tabel F.

STÅ-produktionen er øget inden for alle fire hovedområder. Den største relative stigning har fundet sted inden for sundhedsvidenskab, hvor der har været en vækst på 56,6 pct. Humaniora er det område, hvor der har været den mindste relative stigning med ca. 34,5 pct.

Studenterårsværk opgøres på studieår (1. oktober året forud til og med 30. september i tællingsåret), mens personaletallet er opgjort på kalenderårsbasis. Ved en sammenligning af personaletallene og STÅ-produktionen er det derfor mere retvisende at korrigere tallene for de forskellige opgørelsesperioder.

Antallet af studenterårsværk er derfor omregnet til kalenderårsbasis. STÅ-produktionen i kalenderåret 2007 er således beregnet som 75 pct. af STÅ-produktionen i studieåret 2006/2007 og 25 pct. af STÅ-produktionen i studieåret 2007/2008. STÅ-produktionen i kalenderåret 2008 er tilsvarende

<sup>2</sup> En STÅ = et studenterårsværk = den normerede studieaktivitet i et studieår. Produktionen af STÅ er opgjort ekskl. åben- og deltidsuddannelse.

beregnet som 75 pct. af STÅ-produktionen i studieåret 2007/2008 og 25 pct. af STÅ-produktionen i studieåret 2008/2009.

Universiteterne producerede i gennemsnit kun ca. 3 studenterårsværk pr. fuldtidsansat i 2013, hvis man opgør studenterproduktionen i forhold til universiteternes samlede personale. De forholdsvis få studenterårsværk pr. fuldtidsansat er ikke mindst en afspejling af, at kun lidt flere end 3 ud af 10 af universiteternes personaleårsværk er beskæftiget med uddannelse.

Det er selvsagt mere retvisende at opgøre de producerede studenterårsværk i forhold til den del af personalet, der er beskæftiget med uddannelse, hvis man ønsker at få et billede af, hvor mange personaleressourcer, der medgår til produktionen af studenterårsværk. Denne omregning viser en stigning i STÅ-produktionen på 36,8 pct. fra kalenderåret 2007 til 2013, *jf. tabel 5*. dvs. en lidt større stigning end fra studieåret 2006/2007 til studieåret 2012/2013, hvor stigningen var ca. 35 pct., *jf. ovenfor*.

**Tabel 5 STÅ-produktion og personaleårsværk rettet mod uddannelse i 2007 og 2013.**

	2007	2013	Ændring 2007-2013, pct.
STÅ-produktion (1.000)	73,4	100,5	36,8
Personaleårsværk rettet mod uddannelse (1.000)	7,7	10,4	34,3

Kilde: Universiteternes Statistiske Beredskab, Tabel C og F samt egne beregninger.

STÅ-produktionen pr. personaleårsværk, som er rettet uddannelse, kan for kalenderåret beregnes til  $73,4/7,7=9,5$  mens det i 2013 udgjorde knap  $100,5/10,4=9,7$ .

# BILAG

**Bilagstabel 1. Universiteternes indtægter fordelt på hovedformål og kilder, 2007-2013, mia. kr. (2013-PL)**

	2007	2008	2009	2010	2011	2012	2013
<b>1. Uddannelse</b>	<b>6,0</b>	<b>6,1</b>	<b>6,4</b>	<b>6,8</b>	<b>7,1</b>	<b>7,4</b>	<b>7,9</b>
1.1 Heltidsuddannelse	5,1	5,2	5,5	5,8	6,2	6,3	6,7
1.1.A. Bachelor/kandidat	4,8	4,8	4,9	5,2	5,4	5,6	6,0
1.1.B. Selvbetalende studerende	0,0	0,0	0,0	0,0	0,0	0,0	0,1
1.1.C. Færdiggørelsesbonus	0,3	0,4	0,5	0,6	0,7	0,7	0,7
1.1.D. Aktiverede	0,0	0,0	0,0	0,0	0,0	0,0	0,0
1.1.E. Småfag	-	-	-	-	-	-	0,0
1.2 Deltidsuddannelser	0,4	0,4	0,5	0,5	0,5	0,5	0,5
1.2.A. Tilskud	0,1	0,1	0,1	0,1	0,1	0,1	0,1
1.2.B. Deltagerbetaling	0,3	0,3	0,4	0,4	0,4	0,4	0,4
1.2.C. Aktiverede	0,0	0,0	0,0	0,0	0,0	0,0	0,0
1.3 Udvekslingsstuderende	0,0	0,0	0,1	0,1	0,1	0,1	0,0
1.4 (a) Udvikling	0,1	0,1	0,1	-	-	-	-
1.4 (b) Fripladser & stipendier	-	-	-	0,0	0,0	0,0	0,0
1.5 Uddannelsesstilskud fra UVM	0,3	0,3	0,3	0,3	0,3	0,5	0,5
<b>2. Forskning</b>	<b>5,9</b>	<b>7,2</b>	<b>7,9</b>	<b>8,1</b>	<b>8,6</b>	<b>8,7</b>	<b>8,8</b>
2.1 Forskning	5,9	7,2	7,9	8,1	8,6	8,7	8,8
2.1.A. Basistilskud	5,5	6,8	7,4	7,7	8,2	8,3	8,4
2.1.B. Sektorrelateret forskning	0,4	0,4	0,5	0,4	0,4	0,4	0,4
<b>3. Eksterne midler</b>	<b>5,3</b>	<b>5,8</b>	<b>6,1</b>	<b>6,8</b>	<b>7,0</b>	<b>7,4</b>	<b>7,7</b>
3.1 Tilskudsfinansieret forskningsvirksomhed	4,1	4,8	5,0	5,6	5,9	6,3	6,6
3.1.A. Danske offentlige kilder	2,4	2,8	2,9	3,3	3,4	3,6	3,7
3.1.B. Danske private kilder	1,0	1,2	1,3	1,4	1,6	1,7	1,7
3.1.C. EU	0,5	0,5	0,5	0,6	0,6	0,7	0,8
3.1.D. Øvrige udenlandske kilder	0,3	0,3	0,3	0,3	0,4	0,4	0,4
3.1.E. Heraf overhead	0,5	0,8	0,7	0,9	1,1	1,2	1,1
3.2 Andre tilskudsfinansierede aktiviteter	0,3	0,3	0,3	0,4	0,4	0,4	0,4
3.2.A. Andre tilskud	0,3	0,3	0,3	0,4	0,4	0,4	0,4
3.2.B. Heraf overhead	0,0	0,0	0,0	0,0	0,0	0,0	0,0
3.3 Retsmedicin	-	-	-	-	-	-	0,3
3.4 Kommerciel indtægtsdækket virksomhed	0,6	0,4	0,5	0,5	0,5	0,4	0,5
<b>4. Forskningsbaseret myndighedsbetjening</b>	<b>0,5</b>	<b>0,5</b>	<b>0,5</b>	<b>0,5</b>	<b>0,5</b>	<b>0,5</b>	<b>0,5</b>
4.1 Tilskudsbevilling	0,5	0,5	0,5	0,5	0,5	0,5	0,5
4.2 Basistilskud fra UBST	0,0	0,0	0,0	0,0	0,0	0,0	0,0
<b>5. Øvrige tilskud</b>	<b>2,4</b>	<b>1,3</b>	<b>1,4</b>	<b>1,2</b>	<b>1,1</b>	<b>0,7</b>	<b>0,5</b>
5.1 Kapitaltilskud	1,4	0,1	0,0	-0,0	-0,0	-0,0	-0,0
5.2 Øvrige formål	1,0	1,2	1,4	1,2	1,1	0,8	0,8
5.3 Administrative effektiviseringer	-	-	-	-	-	-0,1	-0,3
<b>6. Øvrige indtægter</b>	<b>1,2</b>	<b>1,2</b>	<b>1,3</b>	<b>1,3</b>	<b>1,2</b>	<b>1,3</b>	<b>1,4</b>
6.1 Finansielle indtægter	0,2	0,1	0,2	0,1	0,2	0,2	0,1
6.2 Indtægter fra tech-trans selskaber	0,0	0,0	0,0	0,0	0,0	0,0	0,0
6.3 Udlejning og fremleje	0,2	0,3	0,3	0,2	0,2	0,2	0,2
6.4 Øvrige indtægter	0,8	0,8	0,9	0,9	0,8	0,9	1,1
<b>Indtægter i alt</b>	<b>21,3</b>	<b>22,1</b>	<b>23,6</b>	<b>24,6</b>	<b>25,5</b>	<b>26,0</b>	<b>26,7</b>

Kilde: Universiteternes Statistiske Beredskab, Tabel A.