

Kommunernes økonomiske udvikling i 2020

Coronapandemien ramte dansk økonomi hårdt, med et foreløbigt opgjort fald i BNP på 2,1 pct. Selvom det set med internationale øjne er et beskedent fald, ramte krisen meget hårdt i nogle kommuner. Kollapsen af flytrafikken fik eksempelvis produktionen i Tårnby Kommune til at falde med 23,5 pct.

2020 var et hårdt år for dansk økonomi. Under indflydelse af Coronapandemiens indtog faldt BNP kraftigt i foråret, og trods en pæn genopretning midt på året, så endte det alligevel med et fald i BNP på 2,1 pct. på landsplan. Dette var dog langt bedre end frygtet, og også et beskedent fald i internationalt perspektiv.

Udviklingen på landsplan dækker over en meget stor lokal variation rundt omkring i Danmark. I alt 18 kommuner, særligt omkring landets to største byer, men også fordelt andre steder i landet, oplevede ikke en økonomisk tilbagegang, jf. figur 1. Mest markant var fremgangen i Kalundborg, hvor BNP voksede 2 pct., mens Lyngby-Taarbæk, Gladsaxe og Horsens følger med ca. 1,7 pct. vækst.

Dato: 8. februar 2022

Sags ID: SAG-2019-05220
Dok. ID: 3149284

E-mail: TBAN@kl.dk
Direkte: 3370 3769

Weidekampsgade 10
Postboks 3370
2300 København S

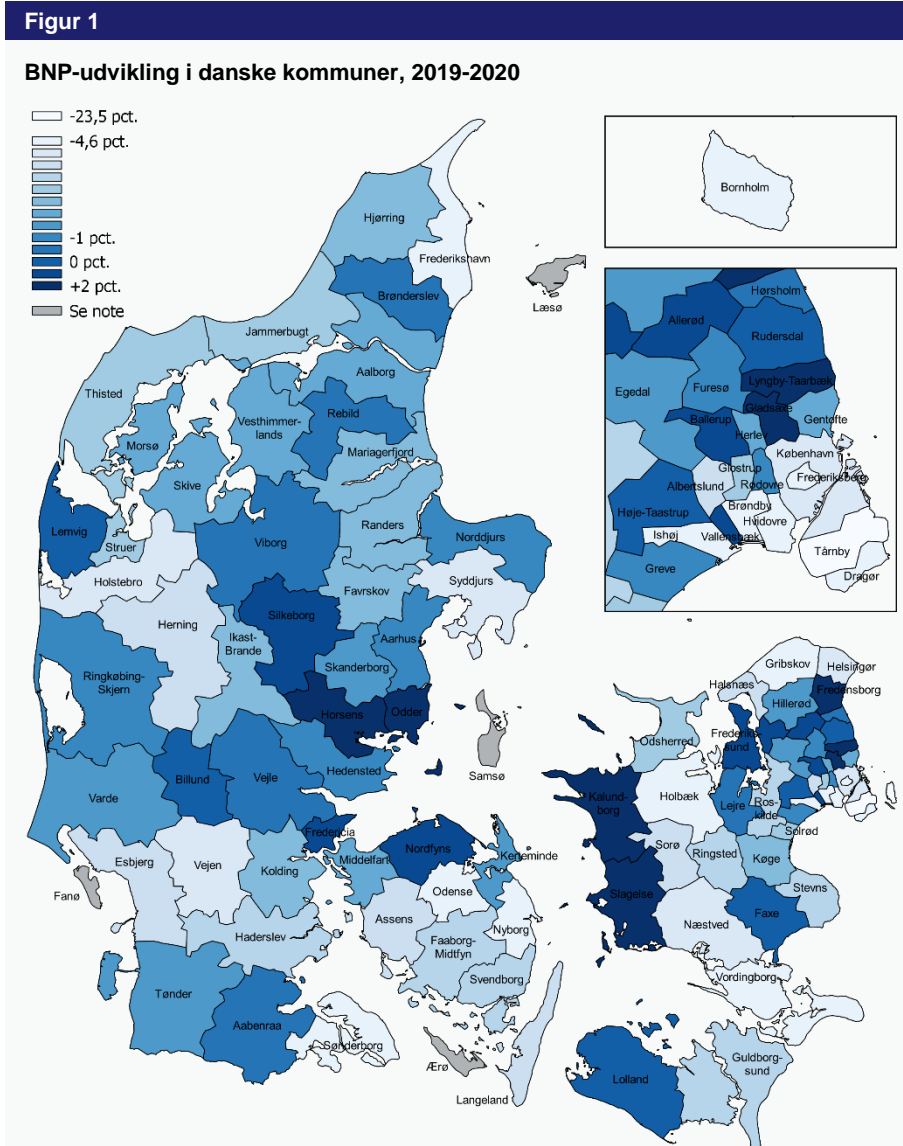
www.kl.dk
Side 1 af 7

Dato: 8. februar 2022

E-mail: TBAN@kl.dk
 Direkte: 3370 3769

Weidekampsgade 10
 Postboks 3370
 2300 København S

www.kl.dk
 Side 2 af 7



Anm.: Fanø, Læsø, Samsø og Ærø vises ikke pga. diskretionshensyn.
 Kilde: Egne beregninger på baggrund af særudtræk fra Danmarks Statistik.

Tilbagegangen derimod, kunne spores i 77 kommuner i alle dele af Danmark. Der er således ikke noget klart geografisk mønster i tilbagegangen. En uforholdsmæssig stor andel af tilbagegangen fandt dog sted i København. De fire kommuner, som udgør landsdelen København By, havde alle en større tilbagegang end landsgennemsnittet, og stod for 40 pct. af tilbagegangen på landsplan. Dette skyldes ikke mindst den meget voldsomme tilbagegang i Tårnby kommune, hvor kollapset i flyveaktivitet i Københavns Lufthavn medvirkede til et gigantisk fald i BNP på 23,5 pct. I Dragør var tilbagegangen 3,9 pct., mens den for Frederiksberg og Københavns kommune var 3,8 hhv. 3,3 pct.

Det var ikke alle landets største byer, som blev hårdt ramt. Mens også Odense havde en kraftig tilbagegang (-4,2 pct.), så oplevede både Aarhus

og Aalborg med hhv. -1,0 og -1,5 pct. et mindre fald i den økonomiske aktivitet end på landsplan.

Dato: 8. februar 2022

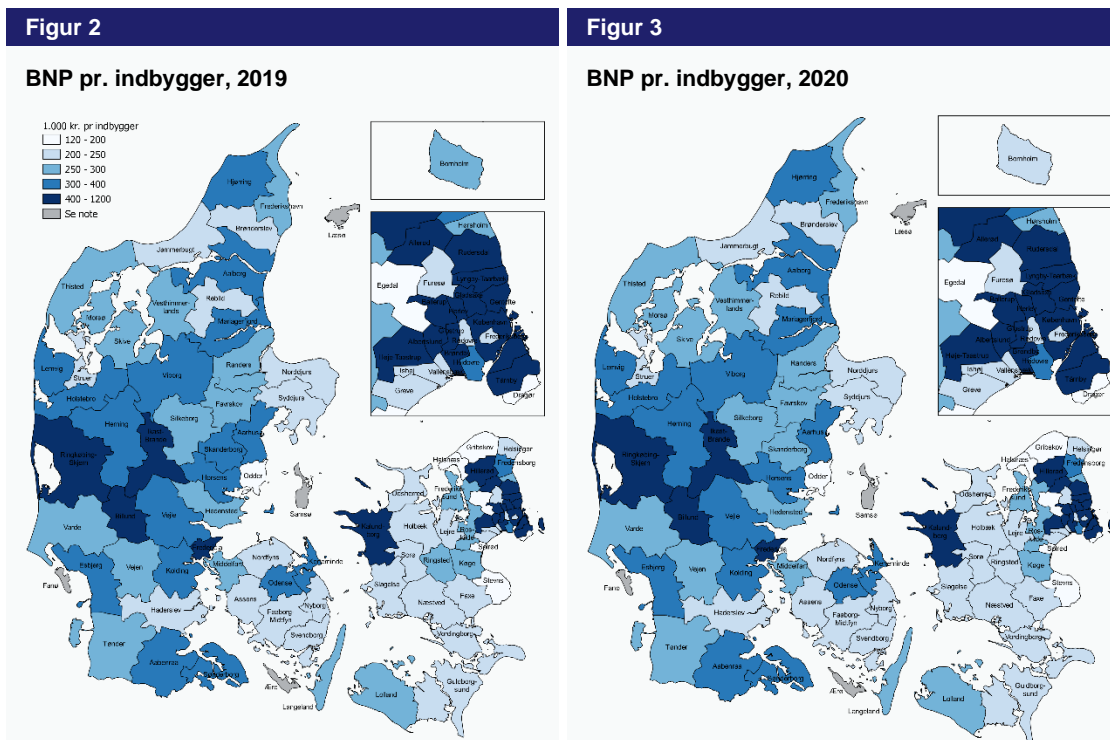
E-mail: TBAN@kl.dk
Direkte: 3370 3769

Weidekampsgade 10
Postboks 3370
2300 København S

www.kl.dk
Side 3 af 7

Få ændringer i toppen og bunden

At tilbagegangen er relativt ens på tværs af landet, betyder også at den relative forskel imellem kommunerne målt i BNP pr. indbygger er nogenlunde uændret, jf. figur 2 og 3 herunder. Opdelte i kvintiler, er billedet i 2019 hhv. 2020 altså næsten det samme, hvor det bl.a. ses, at der produceres særligt meget pr. indbygger i og omkring København, i Kalundborg og i en række midt- og sydjyske kommuner.



Anm.: Fanø, Læsø, Samsø og Ærø vises ikke pga. diskretionshensyn.
Kilde: Egne beregninger på baggrund af særudtræk fra Danmarks Statistik.

Ligesom for kvintilerne, er det begrænset hvad der er sket i hhv. toppen og bunden af listen, når vi ser på BNP pr. indbygger, jf. tabel 2. De fem kommuner, hvor der produceres mest pr. indbygger er uændret i forhold til 2019 og det er få kommuner der har skiftet placering i toppen: Kalundborg og København har byttet pladser på hhv. 6 og 8 pladsen og Herlev har sneget sig med i top 10 på bekostning af Tårnby kommune. I bunden ses samme mønster, hvor Egedal og Odder er hhv. faldet og steget én plads, imens Sorø er indtrådt i bunden efter et fald på 2 pladser.

Det største fald i placering findes naturligvis i Tårnby kommune, hvor nedlukningen af bl.a. lufthavnen har ført til, at kommunen er faldet 7 pladser målt på BNP pr. indbygger. I den anden ende af skalaen, er Nordfyns og Slagelse hoppet 6 pladser op i 2020 sammenlignet med i 2019.

Tabel 1

Top og bund 10 BNP pr. indbygger, 2020

Top10 (ændring i rangering ift. 2019)	Bund10 (ændring i rangering ift. 2019)
1. Ballerup (-)	95. Dragør (-)
2. Billund (-)	94. Stevns (-)
3. Gladsaxe (-)	93. Solrød (-)
4. Glostrup (-)	92. Gribskov (-)
5. Hillerød (-)	91. Halsnæs (-)
6. Kalundborg (+2)	90. Egedal (-1)
7. Høje-Taastrup (-)	89. Odder (+1)
8. København (-2)	88. Vordingborg (-)
9. Gentofte (-)	87. Sorø (-2)
10. Herlev (+1)	86. Rødovre (-)

Anm.: Læsø, Ærø, Samsø og Fanø er af diskretionshensyn lagt sammen til én kommune, og derfor indgår der kun 95 kommuner i opgørelsen.

Kilde: Danmarks Statistik og egne beregninger.

Sammenhæng imellem fald i BNP og i beskæftigelsen

Beskæftigelsen og produktionen målt i BNP hænger tæt sammen. Som inputfaktor vil en faldende beskæftigelse medføre et faldende BNP, eventuelt med lidt forsinkelse. Som det fremgår af figur 2, har størstedelen af kommunerne oplevet en faldende beskæftigelse imellem 2019 og 2020. I alt 76 kommuner har oplevet en faldende beskæftigelse, imens 19 har set stigende beskæftigelse. På landsplan er beskæftigelsen faldet med -0,7 procent, imens variationen på tværs af kommunerne gik fra -3,7 procent til +2,9 procent.

Til trods for, at udviklingen er negativ i mange kommuner, er udviklingen i ikke i samme størrelsesordenen som den for BNP. Eksempelvis har Tårnby Kommune 'kun' oplevet et beskæftigelsesfald på -1,3 procent, sammenlignet med BNP-faldet på 23,5 procent. Denne store diskrepans skyldes sandsynligvis lønkompensationsordningerne, hvor virksomheder kunne blive kompenseret, hvis de undlod at fyre medarbejdere, hvis arbejdsopgaver var påvirkede af coronarestriktionerne. Ser man på antallet af lønkomponserede jobs sat i forhold til kommunernes størrelse, er Tårnby da også den kommune hvor flest jobs var dækket af kompensationsordningerne i 2020.

Dato: 8. februar 2022

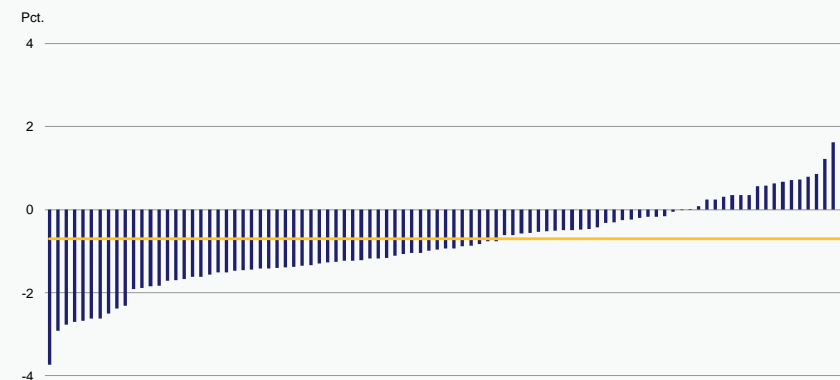
E-mail: TBAN@kl.dk
Direkte: 3370 3769

Weidekampsgade 10
Postboks 3370
2300 København S

www.kl.dk
Side 4 af 7

Figur 4

Udviklingen i beskæftigelsen (pct.), 2019-2020



Anm.: Hver streg angiver en kommune. Den gule streg angiver landsgennemsnittet. Læsø, Samsø, Fanø og Ærø vises ikke af diskretionshensyn.

Kilde: Danmarks Statistik og egne beregninger.

Dato: 8. februar 2022

E-mail: TBAN@kl.dk
Direkte: 3370 3769

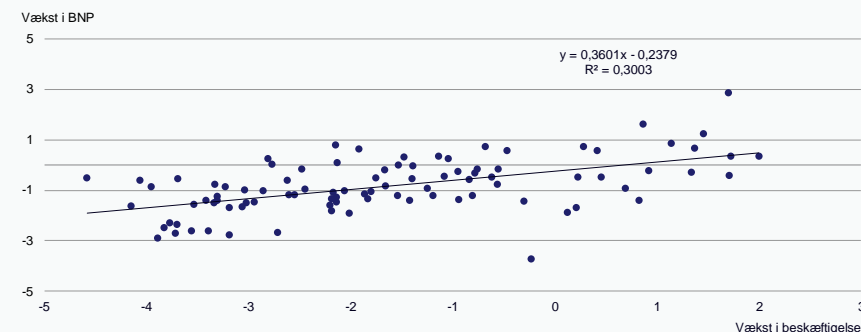
Weidekampsgade 10
Postboks 3370
2300 København S

www.kl.dk
Side 5 af 7

Ser man mere generelt på BNP og beskæftigelsen, er der en stærk sammenhæng mellem udsving i BNP og i beskæftigelsen. I figur 3 er sammenhængene vist på kommuneniveau, uden Tårnby kommune, der udgør en meget stor outlier. Generelt er det billedet, at de kommuner som har haft det største fald i beskæftigelsen også er de kommuner, der har haft det største fald i BNP og omvendt.

Figur 5

Kommunal vækst i beskæftigelse og BNP, 2020



Anm.: Eksklusiv Tårnby Kommune.

Kilde: Egne beregninger på baggrund af særudtræk fra Danmarks Statistik.

Som figuren også viser, er der dog stor variation, og blandt kommuner med moderat tilbagegang i beskæftigelsen findes nogle med meget stort tab af BNP, fx Hvidovre med fald på 0,5 pct. i beskæftigelsen og -4,6 pct. på BNP, og andre med fremgang i BNP som fx Gladsaxe med fald på 0,4 pct. i beskæftigelsen og +1,7 i BNP. Dette understreger, at for små geografiske enheder som de danske kommuner, så kan BNP-udviklingen i det enkelte år være præget af kraftige udsving i indtjeningen hos dominerende virksomheder eller brancher, uden det nødvendigvis sætter sig i beskæftigelsesudviklingen eller i de mere vedvarende vækstudsigter.

Branchesammensætning har betydning for konsekvensen af krisen

Coronanedlukningen havde på landsplan vidt forskellig betydning for beskæftigelsen i forskellige brancher. Brancher som hotel og restauration og kultur og fritid blev hårdt ramt af nedlukningen af samfundet, og nogle måtte som resultat afskedige medarbejdere. Andre kunne omlægge arbejdet til fx hjemmearbejde, imens nogle brancher som fx bygge og anlæg ligefrem har oplevet fremgang under krisen.

Ser man mere lokalt, er der da også tendens til, at de kommuner hvor mange er beskæftigede indenfor hotel, restauration eller kultur og fritid også er de kommuner, der har oplevet de største fald i BNP imellem 2019 og 2020 og omvendt, selvom sammenhængen er svag¹. Vi kan dog konstatere, at 17 ud af 18 kommuner, der oplevede et stigende BNP, ligger under landsgennemsnittet for andelen af beskæftigede i de nævnte brancher.

Coronakrisen ramte anderledes end finanskrisen

De lokale konsekvenser af coronakrisen er markant anderledes, end de var under den daværende finanskrisen imellem 2008 og 2009, jf. tabel 1. Her ses der på, hvordan de forskellige landsdele i Danmark bidrog til tilbagegangen i BNP målt ud procentbidraget til den negative vækst. Opgørelsen måles i vækstbidrag, for at tage højde for, at store landsdele som fx Byen København jf. sin størrelse betyder mere for Danmarks BNP end andre mindre landsdele.

Imens procentbidragene under finanskrisen i højere grad er spredt udover landsdelene med høje vækstbidrag i både Københavns omegn, Vest- og Sydsjælland, Syd- og Nordjylland, er bidragene i langt højere grad koncentreret omkring København under coronakrisen. Som nævnt tidligere, står de 4 kommuner der indgår i Landsdelen Byen København for 40 procent af faldet i BNP imellem 2019 og 2020. Under finanskrisen, stod Byen København for kun 8 procent af den negative vækst. Disse tal skal ses i relation til, at Byen København andelsmæssigt stod for 18,9 og 16,3 procent af Danmarks BNP i 2019 hhv. 2008. Set i dette lys, har Byen København altså overbidraget betragteligt til nedgangen under coronakrisen og omvendt under finanskrisen.

Årsagen til de store forskelle skal nok særligt findes i karakteren af de forskellige kriser. Finanskrisen var populært sagt en efterspørgselskrise, hvor usikkerheder på bank- og boligmarkedet fik forbrugerne til at øge deres opsparing i stedet for at forbruge. Det betød at krisen slog igennem på tværs af mange brancher, og dermed også på tværs af hele landet. Omvendt har coronakrisen i højere grad været en udbudskrise, hvor indførslen af restriktioner har forhindret forbrugerne i at forbruge det de ønskede. Det er især gået ud over service- og turisterhverv som hotel og restaurationsbranchen, som i en overgang var lukket som følge af restriktionerne. Det betyder, at kommuner, hvor disse brancher fylder meget, er blevet særligt hårdt ramt. Det gør sig blandt andet gældende i København og omegn.

Dato: 8. februar 2022

E-mail: TBAN@kl.dk
Direkte: 3370 3769

Weidekampsgade 10
Postboks 3370
2300 København S

www.kl.dk
Side 6 af 7

¹ Korrelation = -0,35 (-0,31 eksklusiv Tårnby Kommune)

Tabel 2
Vækst i BNP og procentbidrag fra landsdelene

	Finanskrisen (2008-2009)	Coronakrisen (2019-2020)
Vækst i BNP	-4,9	-2,1
	Procentbidrag til BNP-vækst	
Landsdel Byen København	8,2	40,1
Landsdel Københavns omegn	14,1	3,9
Landsdel Nordsjælland	6,5	2,8
Landsdel Bornholm	0,4	0,9
Landsdel Østsjælland	-1,6*	3,0
Landsdel Vest- og Sydsjælland	15,4	4,3
Landsdel Fyn	6,0	9,9
Landsdel Syddjylland	13,2	9,6
Landsdel Østjylland	9,2	4,8
Landsdel Vestjylland	9,9	6,0
Landsdel Nordjylland	10,1	7,6
Udenfor landsdelsinddelingen	8,7	7,2

Anm.: Procentbidraget angiver de enkelte landsdeles vækstbidrag til landsvæksten i BNP. *Det negative vækstbidrag fra landsdel Østsjælland under finanskrisen er udtryk for at landsdelen oplevede en positiv BNP-vækst i modsætning til de øvrige landsdele.

Kilde: Danmarks Statistik og egne beregninger.

Dato: 8. februar 2022

E-mail: TBAN@kl.dk
Direkte: 3370 3769

Weidekampsgade 10
Postboks 3370
2300 København S

www.kl.dk
Side 7 af 7