



Projektbeskrivelse til digitale initiativer

Arealdata til et klimasikret og grønt Danmark – spor 3

Weidekampsgade 10
Postboks 3370
2300 København S

www.kl.dk

Side 1 af 7

1. Baggrund og projektidé

Baggrund

Arealerne i Danmark er under pres. Med aftale om Grøn Trepert er der lagt op til at 15 % af Danmarks areal skal konverteres til anden anvendelse fra 2026. Samtidig er der i 2026-2027 flere ambitiøse statslige målsætninger på vej med EU's naturgenopretningsforordning, målsætninger for natur og drikkevand mv.

Dertil kommer store ambitiøse indsatser på klimatilpasning: Regeringens kommende klimatilpasningsplan II, den nye lovgivning for terrænnært grundvand, ændringer i Planlovens rammer for udpegning af risikoområder osv. Samlet set står kommunerne overfor en voksende opgave på klimatilpasningsområdet.

Både Grøn Trepert og klimatilpasning kalder på, at vi går fra en siloopdelt arealindsats til en integreret arealplanlægning og -indsats. Fx skal skybrud, terrænnært grundvand, hede-øer og stormflod håndteres samlet. Det kan ske ved hjælp af data, så der sker en kombineret planlægning på tværs af ex oversvømmelseskilder og varmhændelser.

Såvel Grøn Trepert som klimatilpasning har stor bevågenhed fra Folketing og borgere. Alene Grøn Trepert er i et omfang og en hastighed, der ikke er set før. Der er også stort nationalt fokus på, at kommunerne skal levere ift. klimatilpasning. I kommunerne kræver det kommuneplaner, planlægning, konkrete projekter og myndighedsbehandling. Samlet set sætter det kommunernes ressourcer under et stort pres.

I relation til klimatilpasning er der derfor behov for en monitorering af indsatsen og IT-værktøjer og data, der understøtter de nye nationale indsatser. I relation til Grøn Trepert, natur og drikkevand er der behov for at kommunerne kan anvende data og værktøjer med pålidelighed, en vis ensartethed og situationsbestemt.

Den hastige udvikling indenfor AI og geodata rummer en risiko for siloløsninger, anvendelse af upålidelige data og uensartet basistilgang på tværs af kommunerne. Denne risiko kan med projektet i stedet konverteres til en mulighed for at være fælles om data, referencer og projekter – på tværs af kommuner, fagligheder og datatyper.

Projektidé

Både indenfor klimatilpasning og Grøn Trepert er der et stort behov for at skabe løsninger, der kan mindske ressourcetrækket for planlægning og

myndighedsbehandling. Der er imidlertid forskellige kontekstafhængige tilgange til hvordan det kan ske. Derfor er projektet opdelt i to spor, der i videst muligt omfang koordineres.

Spor 1: Klimatilpasning

Der bliver behov for nye data og værktøjer, som kommunerne skal anvende i forbindelse med partsfordelinger (finansiering af kystprojekter), sårbarhedsberegninger, skadesberegninger og scenarieberegninger. Data skal anvendes på en anden måde, så der i højere grad planlægges for et sammenhængende vandsystem in mente.

Pba. det nuværende kommunale behov forventes det at flg. værktøjer udvikles i 2026:

1. Løsning til håndtering af terrænnært grundvand

Det er en opgave der ikke tidligere har været placeret hos kommunerne. Løsningen udvikles i samarbejde med DANVA på en Cloud platform som kan bruges af både kommuner og spildevandsforsyninger.

2. Målrettede data og datapakker til konkret projektering

For at kunne bevæge sig fra screening/plan til konkrete projekteringer skal der samles målrettede data og datapakker til kommunernes behov. Det sker i samarbejde med Danmarks Miljøportal, GeoDanmark og Klimadatastyrelsen.

3. Værktøj til klimasikring ved byudvikling

Med Planstyrelsens varslede ændringer af planloven skal kommunerne fremover skal stille konkrete krav til sikring af nye by/erhvervsområder. Et open source og gratis værktøj etableres pba. af et eksisterende værktøj.

Målgruppen for projektet er bred, men den primære målgruppe være kommunale medarbejdere, der arbejder med klimatilpasningstiltag i hverdagen med klimahandleplaner, kommuneplaner, beredskab og vandområdet bredere set, herunder spildevand.

Spor 2: Helhedsorienteret arealforvaltning

Fokus er at finde områder, hvor der hurtigt kan opnås en understøttelse af kommunerne, så det kan hjælpe allerede ifm. grøn trepart i 2026-2027.

Spor 2 vil fokusere på AI, geodata og arealanvendelse. Helt konkret ved at sammenstille og berige data, så de kan understøtte politiske og administrative beslutninger og processer.

Sporet udføres i tæt samarbejde med min. 5 kommuner mhp. at udvikle og afprøve den kommunale merværdi 1:1 løbende. Pba. det nuværende kommunale behov forventes det at flg. værktøjer udvikles i 2026:

1. Screeningsværktøj til synergier ml. Grøn Trepert og sammenhængende naturområder.

2. analyseværktøj til afklaring af barrierer og muligheder ml. Grøn Trepert og klimatilpasning.

3. strategiværktøj til helhedsorienteret forvaltning til anvendelse til kommuneplanstrategier.

Alle værktøjer vil have karakter af ”Proof of Concept”. Dels pga. den teknologiske modenhed. Dels for at nå at understøtte kommunernes arbejde i 2026. Alle værktøjer udvikles i tæt koordinering med KL-indsatser indenfor Grøn Trepert, AI og øvrige relevante områder. Projektet vil ligeledes blive koordineret med fællesoffentlige initiativer i GeoDanmark og Danmarks Miljøportal.

Weidekampsgade 10
Postboks 3370
2300 København S

www.kl.dk

Side 3 af 7

2. Resultatmål

Spor 1 har flg. resultatmål:

1. Sikre at kommunal implementering af nuværende og kommende politiske initiativer på klimatilpasningsområdet (planlovsændringer, bidragsfordelingsmodeller, beredskab mm.), er understøttet via værktøjer og data.
2. Understøtte at data på tværs af klimahændelser kan sammensættes til håndtering af og planlægning for sammenfaldende hændelser (stormflod, skybrud, grundvandsoversvømmelse, tørke og vind) samt eksisterende værktøjer videreudvikles til at understøtte scenarier for sammenfaldende hændelser.
3. Sikre at OS2 Skadesøkonomi i samarbejde med Klimaalliancen (KA) og GeoDanmark er implementeret som monitoreringsværktøj for klimatilpasningsindsatsen for alle kilder til oversvømmelse og at modulet for terrænnært grundvand er færdigudviklet og i drift medio 2026.

Spor 2 har flg. resultatmål:

1. Kommunerne anvender i løbet af 2026 i højere grad digitale værktøjer til analyse, planlægning og strategi –både administrativt og politisk.
2. 5 kommuner er deltagere i projektet, mindst 10 andre kommuner erfarer gevinster som referencegruppe. Der er desuden vidensdelt med og tilbudt kompetenceudvikling til alle kommuner.
3. Projektet arbejdet effektivt og situationsbestemt ved at videreudvikle erfaringer og datastandarder fra projekt ASK | Arealer Synergier Kort (kl.dk/ask).
4. Projektet bidrager til udviklingen af digitale løsninger i tværkommunalt og tværoffentligt regi i GeoDanmark og Danmarks Miljøportal.

3. Leverancer

Spor 1

I spor 1 udarbejdes der flg. seks leverancer:

1. *Vejledning og kurser til sammenkobling af data*

Der etableres et "system" til sammenkobling af data ved analyser af koblede hændelser af flere typer oversvømmelser.

2. Etablering af enkel adgang til/overblik over data på klimatilpasningsområdet

Fokus på samarbejde med DMP for at bruge deres platform for dels lagvælger og den kommende "playliste", hvor man kan dele samlinger af gode kortlag og data til brug for en konkret opgave.

3. Dashboard om data

Sammen med DMP udvikles et dashboard hvor kommunerne kan hente en grundpakke af data til klimatilpasning, og derefter supplerende pakker om specifikke emner.

4. Monitoreringssystem for kommunernes klimatilpasningsindsats.

Udvikles i samarbejde med Klimaalliancen og Realdania.

5. Fælles værktøjer i open source

Undersøge muligheder og barrierer for fælles værktøjer i open source, og programafvikling på eksterne platforme (skyen).

6. Kursusudvikling

Udvikle kurser til tværgående læring for kommunernes medarbejdere på klimatilpasnings-, GIS-, natur/vand/trepart- og planområdet.

Sporet vil i relevant omfang samarbejde med Danske Beredskaber, Danmarks Meteorologiske Institut, Kystdirektoratet (KDI), Miljøstyrelsen (MST), De Nationale Geologiske Undersøgelser for Danmark og Grønland (GEUS) og Danmarks Tekniske Universitet (DTU). Det vil især ske ift. webinarer, kurser osv.

Spør 2

I spør 2 udarbejdes der for alle tre værktøjer flg. fem leverancer:

1. Bruttokatalog over relevante data

Bruttokataloget præsenteres som en samlet oversigt over relevante datasæt (både som et samlet, læsbart dokument (pdf, excel eller lignende) og som online formidling understøttet gennem fx Danmarks Miljøportal/Arealinformation. Bruttokataloget er den helt afgørende basis for at kunne værdisætte de respektive potentielle arealanvendelser – både hver for sig og samlet.

2. Vurdering af kvaliteten af eksisterende data og behovet for nye data

Vurderingen baseres på metadata, dataanalyser og viden om data generelt. Vurderingen kan dels bruges til at sige noget om, hvor anvendelige data er, men det kan også bruges i en fremtidig proces ift. indsatser for at forbedre data. Denne leverance vil også rumme en afklaring af behovet for nye data.

3. Katalog over potentialeanalyser

I projektet opstilles en række prototyper for potentialekort, som vil udgøre en god basisliste over de arealanvendelser, der enten er oplagte (med gode synergier) eller nye/interessante (som ofte ikke samtænkes). Opstilling af

potentialekort sker ligeledes gennem dialog med min. 5 repræsentative kommuner med forskellige profiler (by/land, stor/lille, øst/vest mm.).

4. Prototype på online visning af datakataloger og potentialekort

Grundtanken i projektet er at arbejde med vidensdeling og udnytte, at kommunerne kan anvende og udnytte data og potentialekort i egne systemer, især geografiske informationssystemer (GIS).

5. Formidling, vidensdeling og kompetenceløft

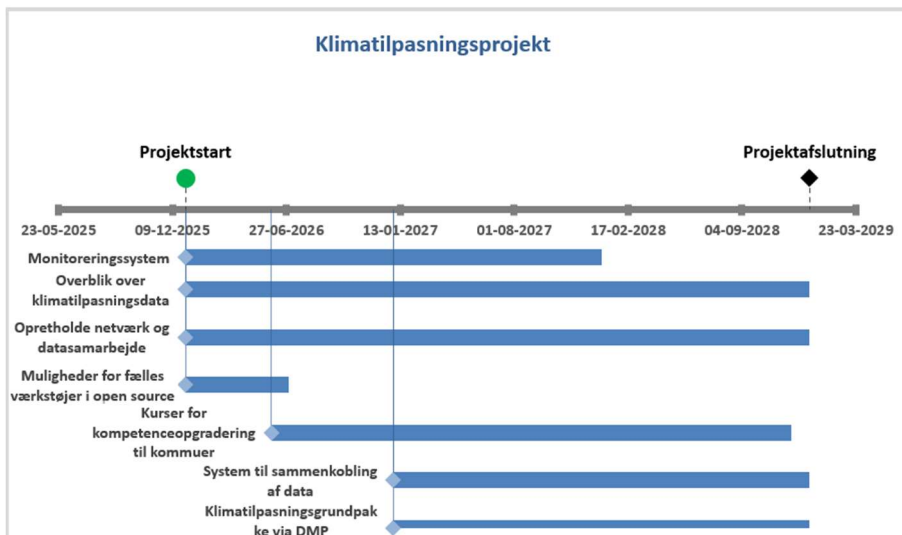
For at sikre den lokale forankring, den fremtidige anvendelse og drift samt det generelle vidensløft er formidlingen i høj sæde i projektet. Danmarks Miljøportal vil være en kanal, som kommuner og andre myndigheder kender godt til formidling af projektets resultater.

En anden og vigtig kanal vil være et eksisterende forum, som findes i KL-regi. Det består af 80 kommuner med over 200 ansatte på tværs af GIS, IT og alle de øvrige fag-fagligheder, der er involveret.

4. Tidsplan

Spor 1

Spor 1 har som udgangspunkt en tidshorizont på flere år. Det vil derfor forventeligt ikke være muligt at understøtte alle de nye myndighedsændringer på klimatilpasningsområdet med bedre data og værktøjer i projektets levetid på 1 år. Det afspejler tidsplanen.



[Spør 1 har beskrevet de tre faser i det af bestyrelsen godkendte bilag, se dette]

Spør 2

Spør 2 har muligvis et flerårigt fokus – men fokuseres i første omgang på 2026.

Weidekampsgade 10
Postboks 3370
2300 København S

Modnings- og analysefasen

Leverancer
<ul style="list-style-type: none"> Scoping af kommunernes behov, kortlægning af datakilder ift. de tre værktøjer (Q1)

www.kl.dk

Side 6 af 7

Gennemførelses- og implementeringsfasen

Leverancer
<ul style="list-style-type: none"> Første opsætning af analyser til de tre værktøjer (Q2) Proof-of-concept på de tre værktøjer (Q3) Feedback og justering af værktøjer (Q4)

Gevinstrealiseringsfasen

Leverancer
<ul style="list-style-type: none"> Løbende forankring af de tre værktøjer (Q1-Q4)

5. Budget

Budget	2026
Projektledeelse (KL timer)	1,7 mio.
Ekstern bistand (fx konsulenter)	0,6 mio.
Mødeforplejning, transport m.v.	0,1 mio.
Samlet	2,4 mio.

Heraf spør 1:

Budget	2026	2027 tentativ	2028 tentativ
Projektledeelse (KL timer)	0,8 mio.	0,8 mio.	0,8 mio.
Ekstern bistand (fx konsulenter)	0,25 mio.	0,25 mio.	0,25 mio.
Mødeforplejning, transport m.v.	0,05 mio.	0,05 mio.	0,05 mio.

Samlet	1,1 mio.	1,1 mio.	1,1 mio.
---------------	----------	----------	----------

Heraf spor 2:

Budget	2026
Projektledeelse (KL timer)	0,9 mio.
Ekstern bistand (fx konsulenter)	0,35 mio.
Mødeforplejning, transport m.v.	0,05 mio.
Samlet	1,3 mio.

Projektet tilknyttes herudover ekspertbistand, som beskrevet i projektinitiativet Digitale Fundamenter. Omfanget af støtten estimeres endeligt ved projektopstart og justeres løbende efter behov og finansieres af Digitale Fundamenter.

6. Organisering og ansvar

Roller	Navn og/eller organisation
Projektejer	Hjalte Normand Bie, kontorchef, Center for Klima og Tværkommunalt Samarbejde (KTS)
Projektleder	Line Hvingel, chefkonsulent, KTS Mie Thomsen, specialkonsulent, KTS
Projektmedarbejdere	Kollegaer i KTS
Kommunal inddragelse	Pilotkommuner med varierende nye opgaver. Kommunerne bidrager med data, test og evaluering
Øvrige samarbejdspartnere	Fællesoffentlige aktører som Danmarks Miljøportal, GeoDanmark samt forskningsinstitutter, styrelser m.fl.
Forventet drift	Afklares i løbet af projektperioden