

Bilag 10 - Forslag til struktur og principper (metamodel) for en forretningsdomæne model

Viden om forretningsdomænerne sikrer en solid forståelse af forrettningens problemstillinger, målene samt kravene, og derfor vil denne viden muliggøre design af en effektiv arkitektur, der er med til at opfylde KL's og kommunernes mål.

Offentlige myndigheder er komplekse organisationer, der er vanskelige at beskrive og tegne op. Organisationerne er typisk konstrueret som en flertydig koalition af grupper med hver sin lokale rationalitet ift. blandt andet form og struktur. Kommunerne kan beskrives som polycentrerede organisationer, set i lyset af de forskellige forvaltningsområder en kommune råder over. Komplekse processer, relationer og silotækning opererer i en kultur drevet af politik og budget, hvilket øger den kompleksitet, arkitekturen skal understøtte.

Som en naturlig fortsættelse af det strategiske arbejde med den fælleskommunale rammearkitektur, er det vigtigt at tage stilling til, hvordan rammearkitekturen skal forholde sig til forretningen; kommunernes forretning. Her er en forretningsdomæne model¹ vigtig, som en del af en forretningsarkitektur, som har til hensigt at udfolde og give overblik over kompleksiteten i forretningen. Endvidere giver modellen en klar forståelse af kommunernes nuværende og fremtidig retning.

Domæne modellen vil være en grafisk præsentation, fordelt på forretningsdomænerne uafhængigt af organisationsstrukturen, og hvordan kommunen opererer og leverer service. Modellen er drevet af behovet for en fælles forståelse af forretningen.

Læseren opfordres til at behandle denne version af modellen og beskrivelsen som en iteration i en løbende proces.

Formål

Domæne modellen er en struktureret model til at indfange kerneelementerne i forretningen og som arkitekturartefakt kan den kaste lys over forretningskompleksiteten, men kan også fungere som beslutningsstøtte.

Hertil er der andre formål med domæne modellen; formål, der direkte relaterer sig til forretningen og skabelsen af en fælles forståelse heraf, mens andre relaterer sig til rammearkitekturen.

Kommunernes forretning og hermed kerneopgaver (kapabiliteter) er forholdsvis stabile over tiden, forskellen ligger i, hvordan kommunerne vælger at forvalte og udføre opgaverne, samt hvordan ansvarsfordelingen udmøntes. Stabiliteten i kerneopgaverne giver muligheden for at skabe et funda-

Dato: 17. november 2017

Sags ID: SAG-2017-02390
Dok. ID: 2439611

E-mail: ZAHA@kl.dk
Direkte: 3370 3172

Weidekampsgade 10
Postboks 3370
2300 København S

www.kl.dk
Side 1 af 6

¹ En forretningsdomæne er en delmængde af forretningsaktiviteterne, der er integreret i organisationen.

ment for en forretningsarkitektur, der skaber sammenhæng mellem forretning, organisation og teknologi. Modellen vil således i forhold til forretningen opfylde formålene om:

- At give et fælles syn, sprog og overblik over kommunens forretning
- At være basis for klar ansvarsfordeling og entydige strukturer
- Fungere som et værktøj til at illustrere og kommunikere kommunens aktiviteter til relevante interessenter
- At tjene som et redskab, der skaber det nødvendige overblik, der understøtter forretningsudvikling i forhold til teknologiudnyttelse
- At understøtte beslutningerne på ledelsesniveauet
- At danne rammer for forståelsen af domænerne på tværs af organisationen, hvilket øger indsigten i hvordan IT-teknologi påvirker forretningen

Modellen vil i forhold til rammearkitekturen være et redskab, der giver mulighed for at "sprede" arkitekturartefakterne, udarbejdet i forbindelse med rammearkitekturen, ud i forretningen. Desuden vil modellen give mulighed for oprettelse af views som visualiserer, hvordan kommunens forretning og forretningens kerneopgaver kan understøttes af arkitekturartefakter i rammearkitekturen. Modellen vil således opfylde, i forhold til rammearkitekturen, formålene om:

- At give en forretningsbaseret ramme for udvikling af løsninger og arkitekturartefakter, der opererer på tværs af domæner og inden for rammerne af organisationen, hvilket vil øge mulighederne for interoperabilitet
- At tjene som et værktøj for at inddrage organisationens forretnings-side i rammearkitektur- og informationsteknologiplanlægningsprocessen og for at bygge konsensus
- At give et grundlag for forståelse og hjælp til at udvikle og vedligeholde arkitekturartefakter
- At give en påviselig og gentagelig tilgang til sikring af tilpasningen af domænerne og disses indhold
- At fungere som et rammeværk for udstilling af arkitekturartefakter udviklet i forbindelse med rammearkitekturen
- At give forretningen mulighed for at genkende sig selv i rammearkitekturen
- At fungere som et værktøj til at illustrere og kommunikere rammearkitekturens aktiviteter til relevante interessenter

Det er derfor væsentligt, at domænemodellen giver svar på følgende spørgsmål:

**Hvor dokumenteret er forretningsdomænerne og kerneopgaverne?
Hvor robuste er de i forhold til ændringer i IT-landskabet?**

Hvilken domænearkitektur er gældende – og hvor kompatibel med denne er vi?

Hvor langt er vi i forhold til udvikling af domænearkitekturen og arkitekturartefakter?

Dato: 17. november 2017

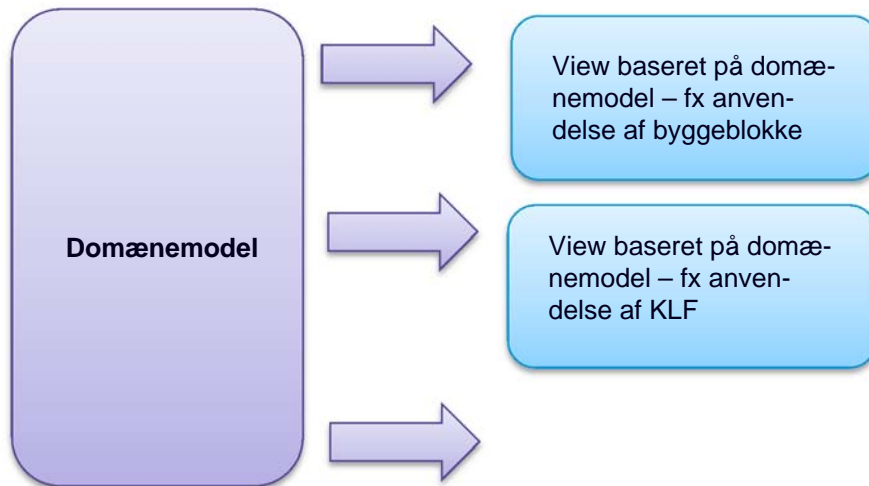
Sags ID: SAG-2017-02390
Dok. ID: 2439611

E-mail: ZAHA@kl.dk
Direkte: 3370 3172

Weidekampsgade 10
Postboks 3370
2300 København S

www.kl.dk
Side 2 af 6

Domænemodellen vil således være en grafisk repræsentation og struktur til at nedbryde forretningen og et rammeværk for udstilling af tilknyttede arkitekturartefakter, jf. Figur 1. Modellens fokus er derfor på 'hvad' og ikke 'hvor-dan'. Den vil dermed udover at besvare de førnævnte spørgsmål give kommuner og leverandører et samlet overblik over aktuelle og planlagte arkitekturartefakter på de vigtigste forretningsområder.



Figur 1 - views på domænemodel

Metamodel – Kommune on a page

Metamodellen for forretningsdomænerne er et værktøj til at skabe sammenhæng og overblik. Heri defineres de kommunale forretningsområder med præcisering af, hvor mange niveauer disse nedbrydes i og relationen iblandt disse. Metamodellen tager udgangspunkt i nedenstående overordnede kommunale forretningsområder og følger ellers KLEs struktur, som kan udbygges yderligere med de konkrete opgaver kommunen er ansvarlig for². Der er desuden mulighed for, at et emne i KLE-systematikken kan indgå under flere forskellige forretningsområder i domænemodellen. Nedenstående figur henvender sig fortrinsvist til arkitekter.

Dato: 17. november 2017

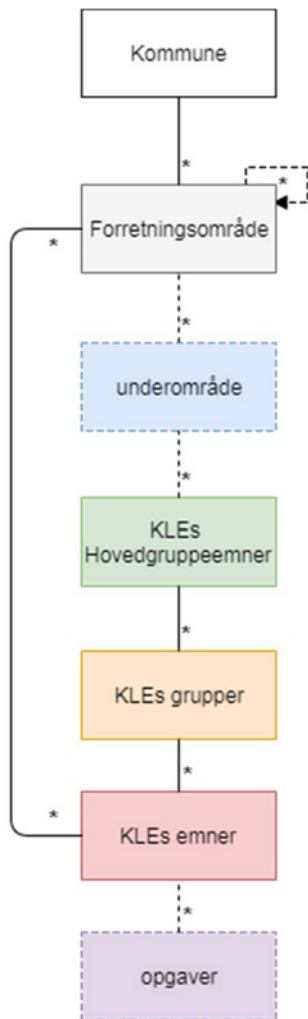
Sags ID: SAG-2017-02390
Dok. ID: 2439611

E-mail: ZAHA@kl.dk
Direkte: 3370 3172

Weidekampsgade 10
Postboks 3370
2300 København S

www.kl.dk
Side 3 af 6

² Niveauerne i metamodellen er ikke statiske, men kan udbygges og udvides alt efter forretningsområdet og behovet for yderligere niveauer. Et oplagt niveau, der kan tilføjes er kommunale underområder.



Dato: 17. november 2017

Sags ID: SAG-2017-02390
Dok. ID: 2439611

E-mail: ZAHA@kl.dk
Direkte: 3370 3172

Weidekampsgade 10
Postboks 3370
2300 København S

www.kl.dk
Side 4 af 6

Figur 2 - metamodelen for de kommunale forretningsdomæner

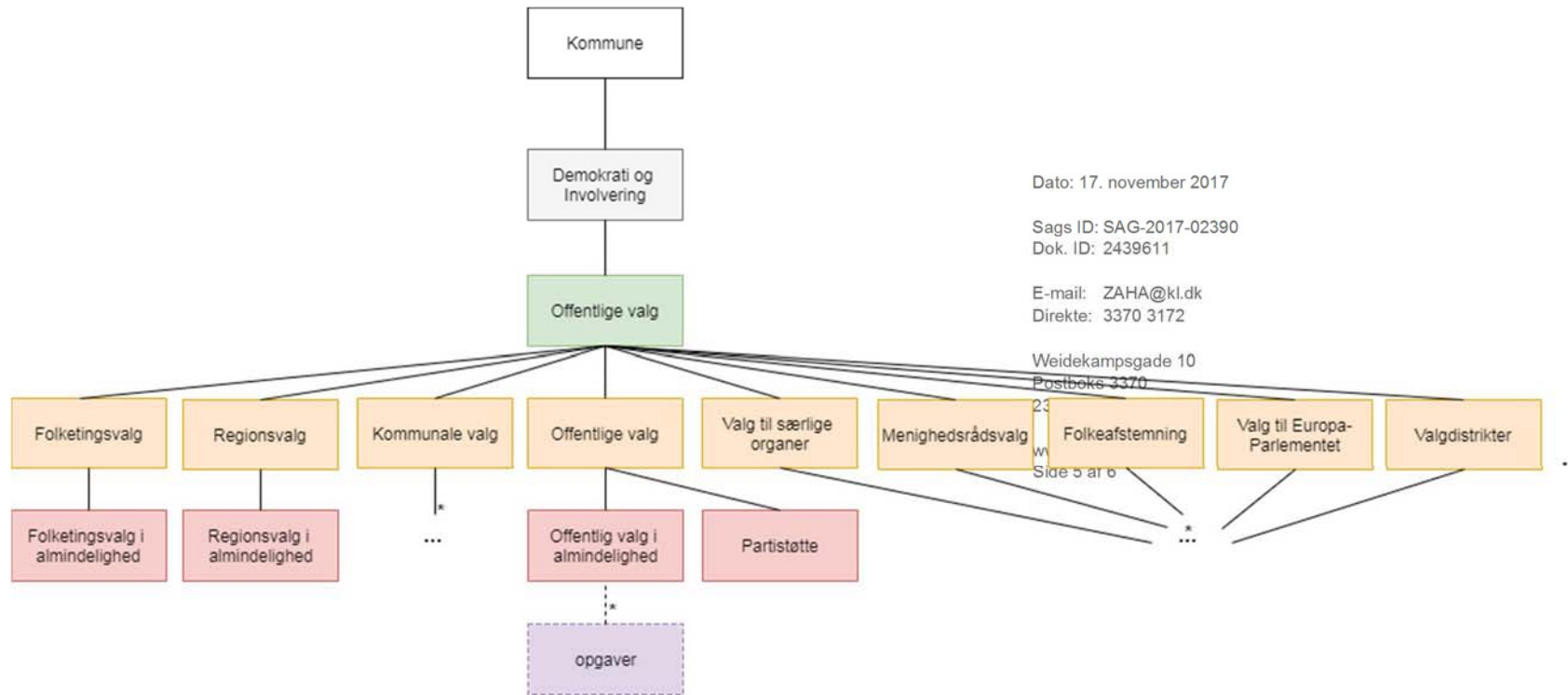
De kommunale forretningsområder, som modellen tager udgangspunkt i er de områder, der er defineret i regi af KL's disruptionprojekt³. Konsulentfirmaet DareDisrupt's kortlægning af og forslag til forretningsområder er følgende:

- Arbejdsmarked og erhverv
- Social og sundhed
- Børn og undervisning
- Miljø, teknik og forsyning
- Demokrati og involvering
- Administration og organisation

³ Projektet undersøger, hvordan ny teknologi påvirker kommunernes opgaveløsning, understøtter politikudvikling samt bidrager ind i KL's interessevaretagelse.

Valg som case

For at demonstrere udfyldelsen af domænemodellen på et område, er 'Valg' taget som et eksempel.



Roadmap

1. Møde Med KOMBIT arkitekter. Afklaring af:
 - a. Formålet med domænemodellen – enighed om de opstillede punkter og at modellen er en grafisk repræsentation og struktur til at nedbryde forretningen og et rammeværk for udstilling af tilknyttede arkitekturartefakter. Modellens fokus er derfor på 'hvad' og ikke 'hvordan'
 - b. Metamodellen – hvilke niveauer? Hvad er første niveau?
 - c. Proces – enighed om den videreproces for afklaring af evt. domæner og niveauer samt evt. indhold af modellen
2. Præsentation af metamodellen og strukturen på SAGERA styregruppemøde 24.11.17
3. Sende metamodel i høring hos udvalgte kommuner
4. Præsentation af metamodel og struktur på It-Arkitekturrådsmøde 07.12.17
5. Møde med fagkontorene om metamodel
6. Prioritering af, hvilke domæner, der først skal have indhold, jf næste fase i arbejdsplanen beskrivelsen
7. Beslutningen om indholdet. Skal arkitekturartefakter med på nuværende tidspunkt?

Dato: 17. november 2017

Sags ID: SAG-2017-02390
Dok. ID: 2439611

E-mail: ZAHA@kl.dk
Direkte: 3370 3172

Weidekampsgade 10
Postboks 3370
2300 København S

www.kl.dk
Side 6 af 6