

ET INDBLIK PÅ ADMINISTRATIONSOMRÅDET - HVAD ER OP OG NED?

Webinar d. 16. november 2022

01 FOKUS PÅ KOMMUNERNE ADMINISTRATION

Hvilken konstellation ender det med?



V og S i infight om besparelser på kommuner

26/10/2022



Nicolai Wammen (S) vil ikke kompensere kommunernes stigende priser på grund af inflation på 1,4 mia. kr. Men han kalder Venstres ønske om at finde penge på konkurrenceudsættelse for en bombe under kommuneøkonomien. - Foto: Emil Helms/Ritzau Scanpix (arkiv)

Finansministeren angriber Venstres akutpakke for at tage 1,5 mia. fra kommunerne – Venstre sætter fokus på, at Wammen tager 1,4 mia. fra kommunerne i manglende prisregulering.



**Regeringen vil spare 2,5 milliarder på
bureaukrati**

S foreslår store besparelser på jobcentrene

**Venstre vil spare syv milliarder på jobcentre,
administration og mere konkurrence i
kommunerne**



Hvis bare alle landets kommuner var lige så dygtige til deres administration som de ti bedste, så havde vi de første 8,5 milliarder der.

SØREN PAPE POULSEN, FORMAND FOR KONSERVATIVE

”Løfter i valgkampen”



Adm. generelt



*jobcenter**

Udmøntning



2,5 mia. kr.

3,0 mia. kr.



2,5 mia. kr.

3,0 mia. kr.



8,5 mia. kr.

3,0 mia. kr.

Endnu ikke
konkretiseret
udover, at det skal
aftales med KL

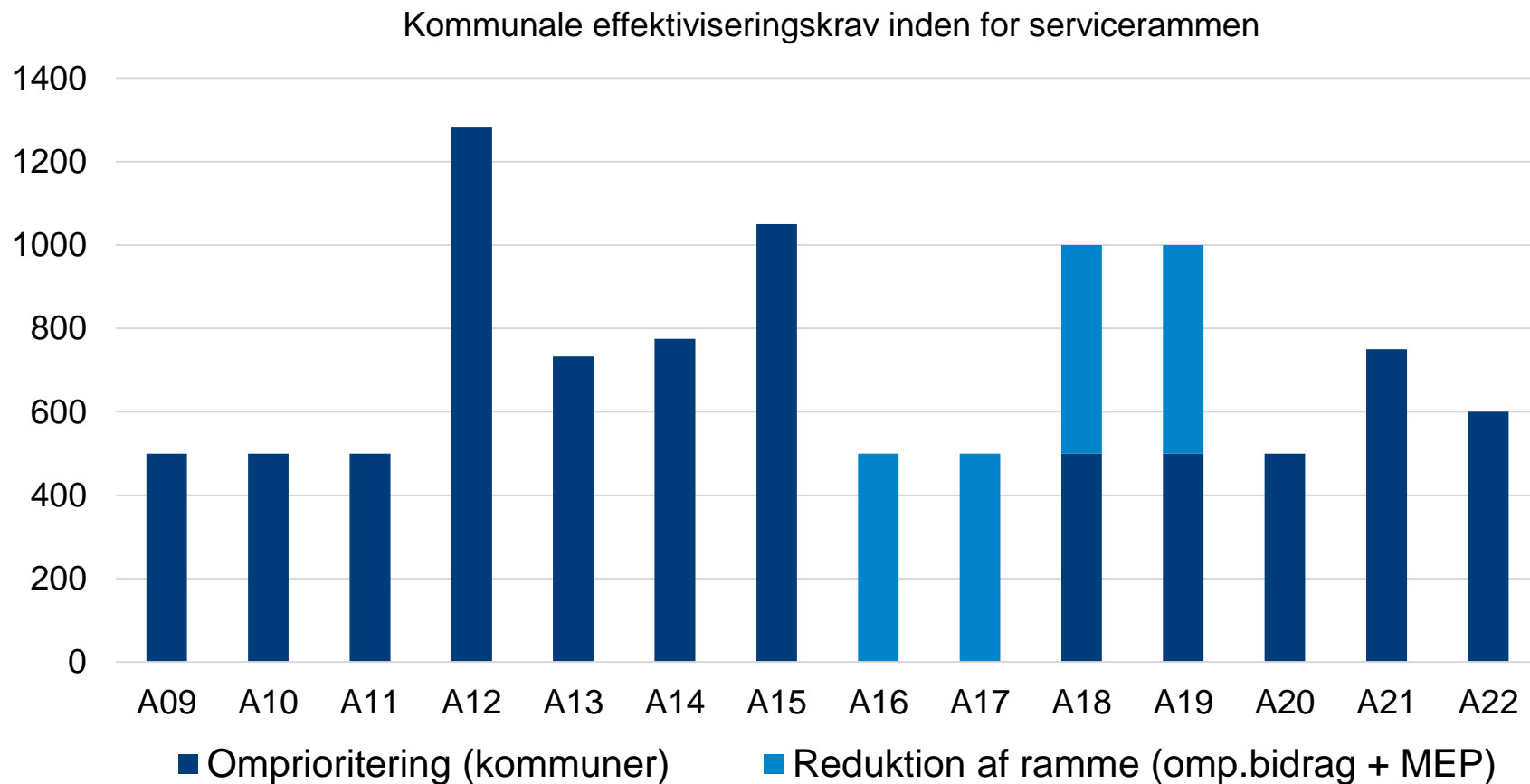
** Udover besparelsen på 1,1 mia. kr., som Folketinget allerede har aftalt*



*”Jeg synes egentlig, det var fair, at flere partiledere foreslog besparelser på administrationsområdet i valgkampen – **de glemte bare at sige, at serviceniveauet følger med**”*

– Arne Ullum, chefredaktør, NB Økonomi

Konklusion: Råderum skal (fortsat) skabes indefra..



26. september 2022

Det er statens eget bureaukrati, der er problemet – ikke kommunernes administrative medarbejdere

Vi har en kæmpe udfordring med mangel på arbejdskraft, som vi meget gerne vil i dialog med regeringen om. Men så længe staten bliver ved med at hælde dokumentationskrav ud over kommunerne, er der ikke meget at hente, lyder det fra KL.



Hvad ligger der på administration?

KL'S RÅDERUMSUGE – ADMINISTRATION 16/11-22

Udgifter på
administrationsområdet

02 KOMMUNERNE ADMINISTRATION - HVAD ER OP OG NED?

Kolde og varme hænder

- › Når politikerne taler om ”**varme hænder**” henviser de ofte til jobs, hvor den ansatte har personlig kontakt med og leverer en service til borgeren, fx sygeplejersker, skolelærere og sosu-assistenten.
- › Med ”**kolde hænder**” er der typisk sigte på de ansatte, der arbejder med fx økonomi, jura og kommunikation, og som ikke har direkte borgerkontakt.

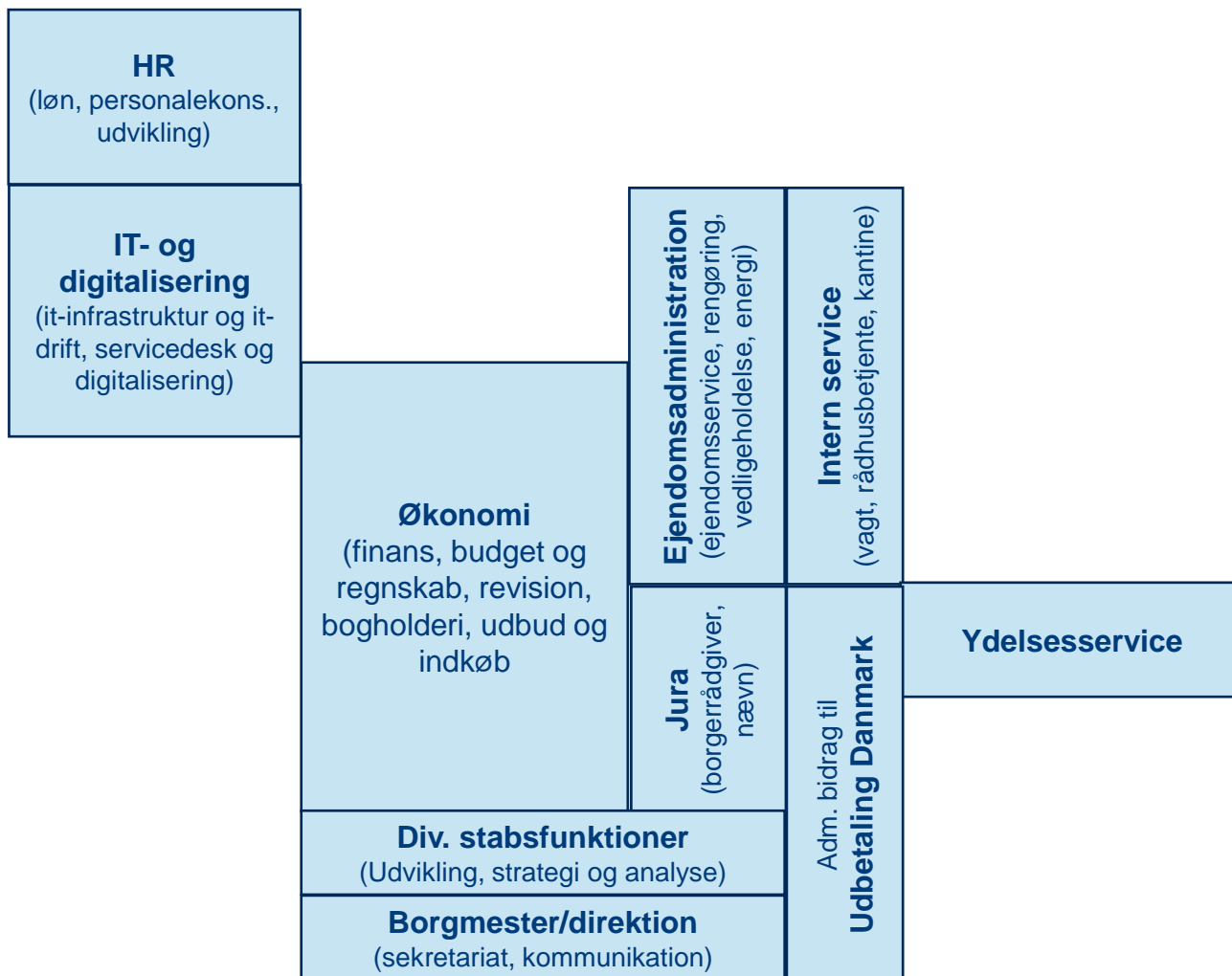


Som forsker er det ikke begreber, jeg vil tage i min mund. Man hører aldrig om kolde og varme hænder i den private sektor. Det er en forsimplet opdeling, der primært bruges af journalister og politikere. Eventuelt fordi der kan være nogle retoriske, politiske gevinster.

Kurt Houlberg, Det Nationale Forsknings- og Analysecenter for Velfærd (VIVE)



ET BLIK PÅ ADMINISTRATIONSOMRÅDET - HVAD ER OP OG NED?



ET BLIK PÅ ADMINISTRATIONSOMRÅDET - HVAD ER OP OG NED?

<p>HR (løn, personalekons., udvikling)</p>	<p>Borgerservice (folkeregister, pas, kørekort, sundhedskort, opkrævning og kontrolenhed, valg, vælser)</p>			<p>Jobcenter (jobparate, sygedagpenge og jobafklaring, uddannelsesvejledning og –hjælp, virksomhedsservice mv.)</p>	<p>Børn og unge (center for daginstitutioner og skoler, pladsanvisning, skolekonsulenter, uddannelsesvejledning, SSP, PPR, administration af tandpleje)</p>
<p>IT- og digitalisering (it-infrastruktur og it-drift, servicedesk og digitalisering)</p>	<p>Kultur og fritid (bibliotek, folkeoplysningsloven mv.)</p>	<p>Ejendomsadministration (ejendomservice, rengøring, vedligeholdelse, energi)</p>	<p>Intern service (vagt, rådhusbejante, kantine)</p>		
<p>Social og sundhed (handicap, sundhed og rehabilitering, psykiatri, misbrug, voksenrådgivning og visitation, tilsyn)</p>	<p>Økonomi (finans, budget og regnskab, revision, bogholderi, udbud og indkøb)</p>			<p>Jura (borgerrådgiver, nævn)</p>	<p>Teknik og miljø (byggesager, BBR, planlov, natur-, klima- og miljøbeskyttelse)</p>
	<p>Div. stabsfunktioner (Udvikling, strategi og analyse)</p>			<p>Adm. bidrag til Udbetaling Danmark</p>	<p>Ydelsesservice</p>
	<p>Borgmester/direktion (sekretariat, kommunikation)</p>				<p>Erhverv</p>
					<p>Sundhed og omsorg (sundhedsstab, bolig, hjælpemidler (biler, kropsbårne og tekniske hjælpemidler mv.), visitation (hjemmehjælp mv.)</p>

Administration er mange forskellige opgaver

HR (løn, personalekons., udvikling)	Borgerservice (folkeregister, pas, kørekort, sundhedskort, opkrævning og kontrolenhed, valg, vælser)			Jobcenter (aktivitetsparate, fleks- og ledighedsydelse, ressourceforløb, jobparate, sygedagpenge og jobafklaring, uddannelsesvejledning og –hjælp, virksomhedsservice)	Børn og unge (center for daginstitutioner og skoler, pladanvisning, skolekonsulenter, uddannelsesvejledning, SSP, PPR, administration af tandpleje)	
IT- og digitalisering (it-infrastruktur og it-drift, servicedesk og digitalisering)	Kultur og fritid (bibliotek, folkeoplysningsloven mv.)	Ejendomsadministration (ejendomservice, rengøring, vedligeholdelse, energi)	Intern service (vagt, rådhusbejænte, kantine)			
Social og sundhed (handicap, sundhed og rehabilitering, psykiatri, misbrug, voksenrådgivning og visitation, tilsyn)	Økonomi (finans, budget og regnskab, revision, bogholderi, udbud og indkøb)	Jura (borgerrådgiver, nævn)	Adm. bidrag til Udbetaling Danmark	Ydelsesservice	Teknik og miljø (byggesager, BBR, planlov, natur-, klima- og miljøbeskyttelse)	
						Div. stabsfunktioner (Udvikling, strategi og analyse)
	Borgmester/direktion (sekretariat, kommunikation)	Sundhed og omsorg (sundhedsstab, bolig, hjælpemidler (biler, kropsbårne og tekniske hjælpemidler mv.), visitation (hjemmehjælp mv.))				
	Decentral administration (administration og ledelse på institutioner mv.)					

Hvordan opgøres kommunernes administration?

ET BLIK PÅ ADMINISTRATIONSOMRÅDET - HVAD ER OP OG NED?

KL'S RÅDERUMSUGE – ADMINISTRATION 16/11-22

REGNSKABSDATAMETODEN

KL

Regnskabsdatametoden

Datakilde:

- › Udgangspunkt i hovedkonto 6 Fællesudgifter og administration
- › Medtager forskellige funktioner, men altid hovedfunktion 6.45 Administrativ organisation.

Fordele:

- › Indfanger administrative udgifter udover løn, som fx udgifter til kontorhold, administrationsbygninger, eksterne konsulentudgifter mv.
- › Tager højde for, at nogle kommuner har udliciteret dele af de administrative opgaver, og at nogle kommuner udfører opgaver for hinanden, fx i forpligtende samarbejder.

Ulemper:

- › Tager ikke nødvendigvis højde for alle forskelle i kommunernes konteringspraksis. Et it-indkøb kan fx være konteret på hovedkonto 6 i nogle kommuner, mens andre kommuner har konteret udgiften på andre hovedkonti.

Behov for et mere nuanceret billede

Arbejdsgruppe med bl.a. FM, IM og KL kom i 2012 med forslag, der kan forbedre opgørelsesmetoderne og øge gennemsigtigheden på administrationsområdet i 2012:

- › De centrale administrative udgifter og indtægter afgrænses alene til **hovedfunktion 6.45 Administrativ organisation** – politisk organisation, løn og barselspuljer og erhvervsudvikling, turisme og landdistrikter medtages ikke længere.
- › Opdeling af de centrale administrationsudgifter på **flere autoritative funktioner**, fx byggesagsbehandling, it og telefoni samt specialiseret børneområde.
- › **Ledelse medtages som administration**
- › Der indføres en **autoritativ tværgående gruppering (200)** til registrering af decentrale udgifter til ledelse og administration på de større kommunale institutionsområder.

Hvad viser tallene så?

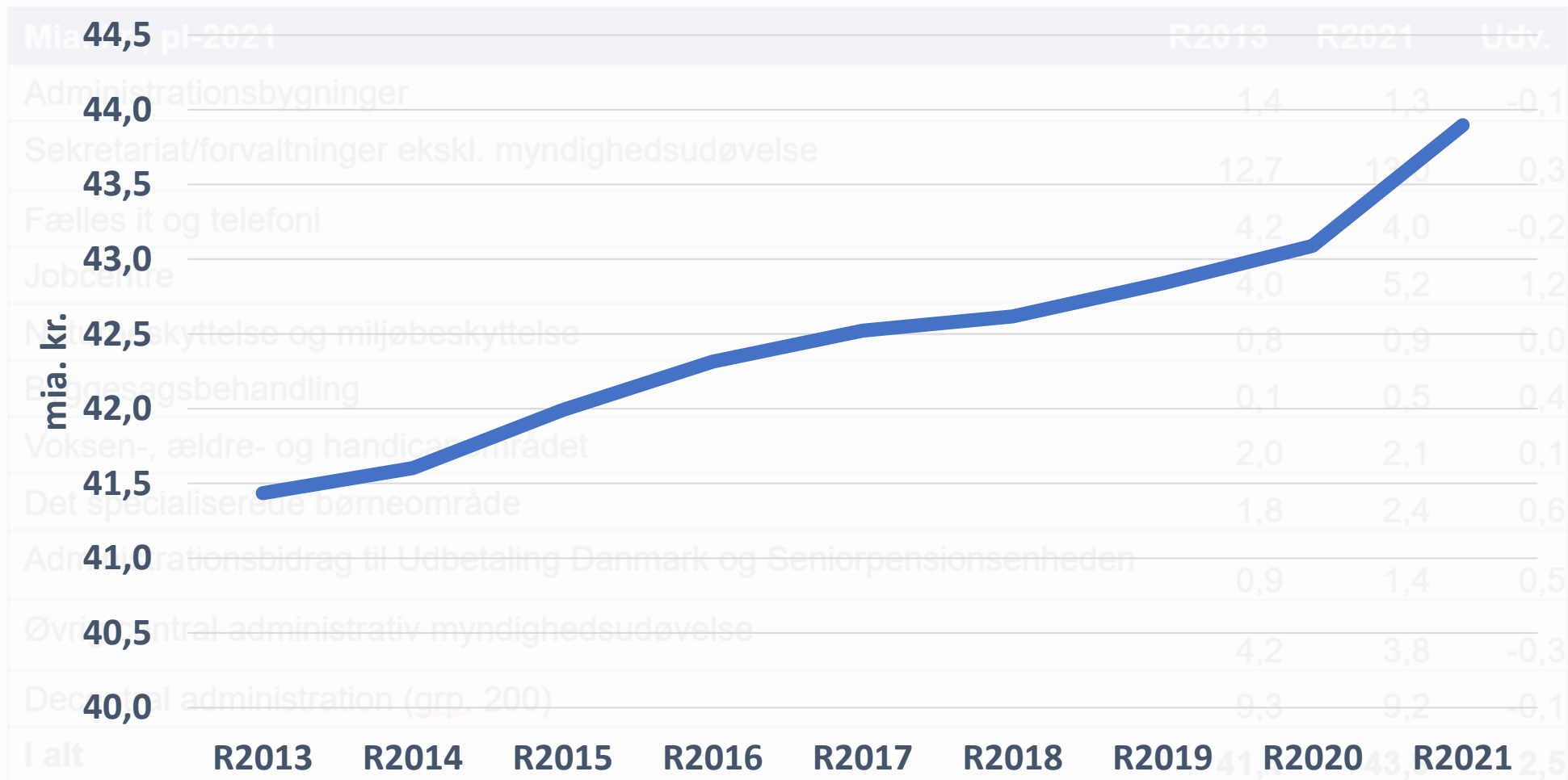
- regnskabsdata

Mia. kr., pl-2021	R2013	R2021	Udv.
Administrationsbygninger	1,4	1,3	-0,1
Sekretariat/forvaltninger ekskl. myndighedsudøvelse (grp. 001)	12,6	12,9	0,3
Fælles it og telefoni	4,2	4,0	-0,2
Jobcentre	4,0	5,2	1,2
Naturbeskyttelse og miljøbeskyttelse	0,8	0,9	0,0
Byggesagsbehandling	0,1	0,5	0,4
Voksen-, ældre- og handicapområdet	2,0	2,1	0,1
Det specialiserede børneområde	1,8	2,4	0,6
Administrationsbidrag til Udbetaling Danmark og Seniorpensionsenheden	0,9	1,4	0,5
Øvrig central administrativ myndighedsudøvelse (grp. 001)	4,2	3,9	-0,3
Decentral administration (grp. 200)	9,3	9,2	-0,1
I alt	41,4	43,9	2,5

En mere nuanceret fremstilling

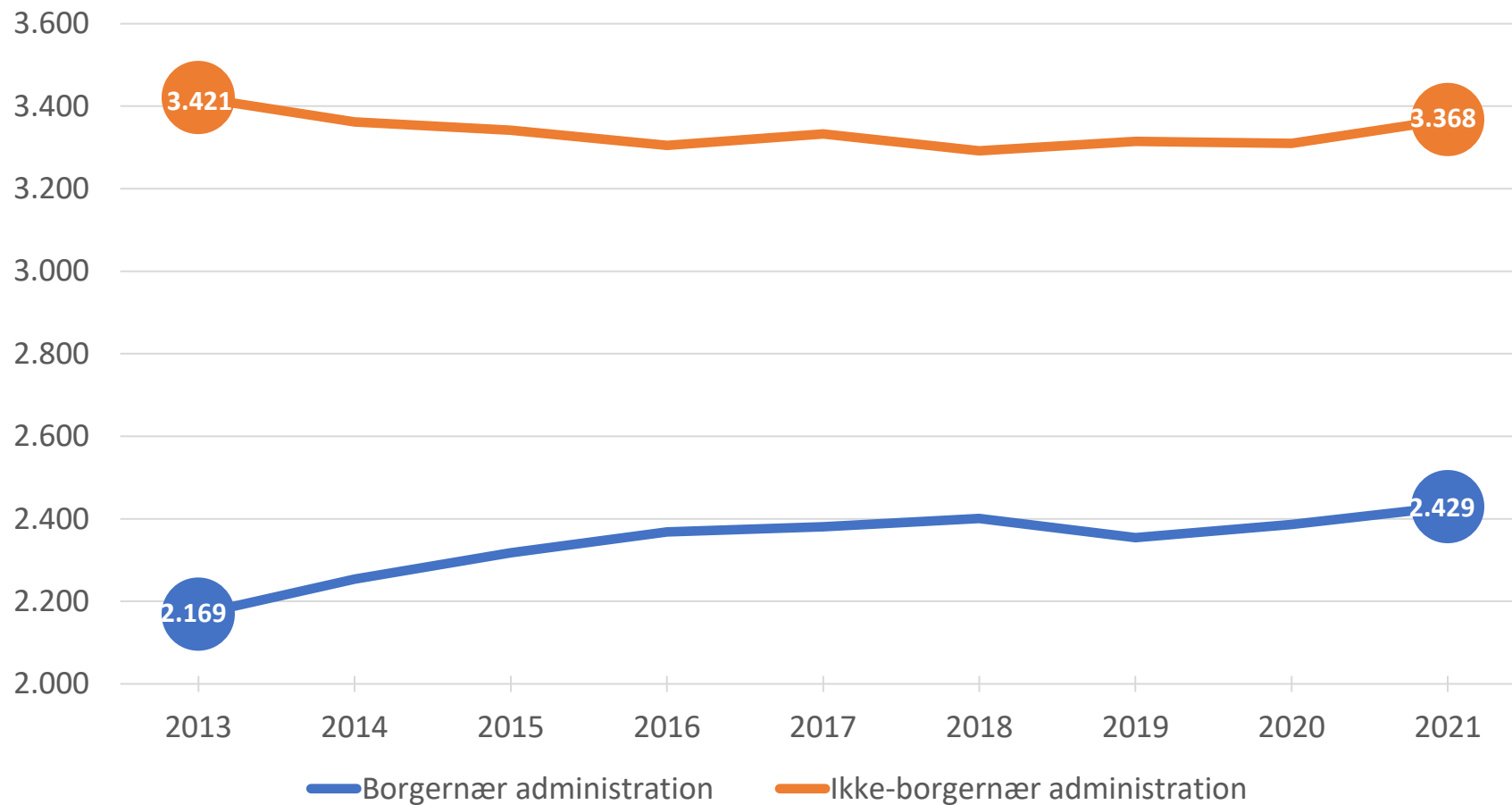
	R2013	R2021	Udv.
Ikke borgernær administration	19,2	19,7	0,5
<i>Administrationsbygninger</i>			
<i>Sekretariat og forvaltninger, ekskl. myndighedsudøvelse (grp. 001)</i>			
<i>Fælles it og telefoni</i>			
<i>Administrationsbidrag til Udbetaling Danmark</i>			
Borgernær administration	12,2	14,2	2,0
<i>Jobcentre</i>			
<i>Byggesagsbehandling</i>			
<i>Voksen, ældre og handicapområdet</i>			
<i>Det specialiserede børneområde</i>			
<i>Øvrig central myndighedsudøvelse (grp. 001)</i>			
Øvrig administration (natur og miljø)	0,8	0,9	0,0
Decentral ledelse og administration (grp. 200)	9,3	9,2	-0,1

Hvad viser tallene så?

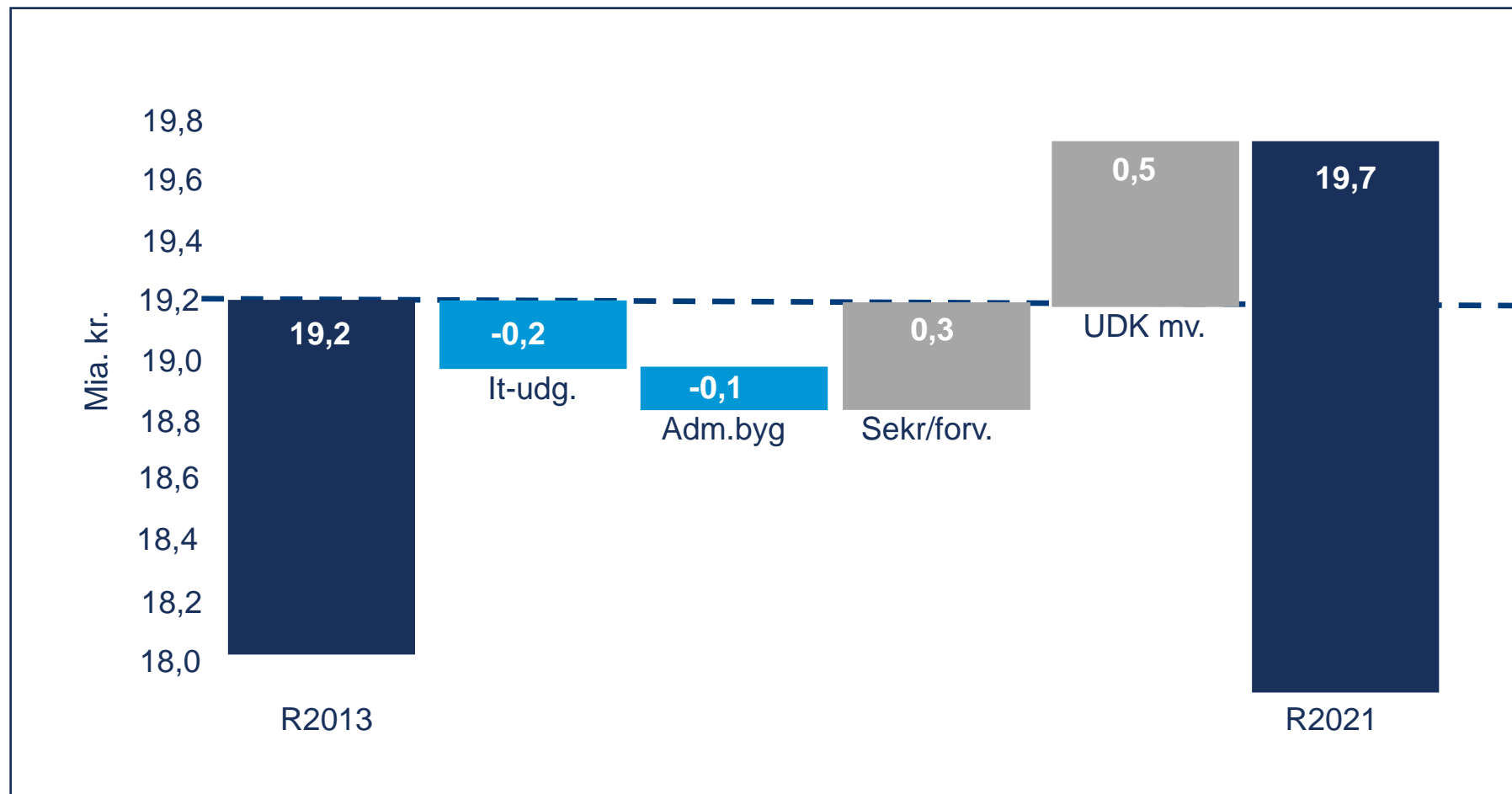


	R2013	R2021	Udv.
Ikke borgernær administration	19,2	19,7	0,5
<p>Meropgaver for 380 mio. kr. i kommunernes administration siden 2013.</p> <p>Fx databaseskyttelse, webtilgængelighed, kalenderårsmodellen på pensionsområdet (UDK).</p>			
Borgernær administration	12,1	14,1	2,0
<p>En del af stigning på 1,1 mia. kr. i 2020 og 2021 kan være Corona-relateret, da vi ved, at der er bogført en del udgifter til test, rengøring, containere, mundbind, sprit mv. på konto 6.</p>			
Øvrig administration (natur og miljø)	0,8	0,9	0,0
Decentral ledelse og administration (grp. 200)	9,3	9,2	-0,1

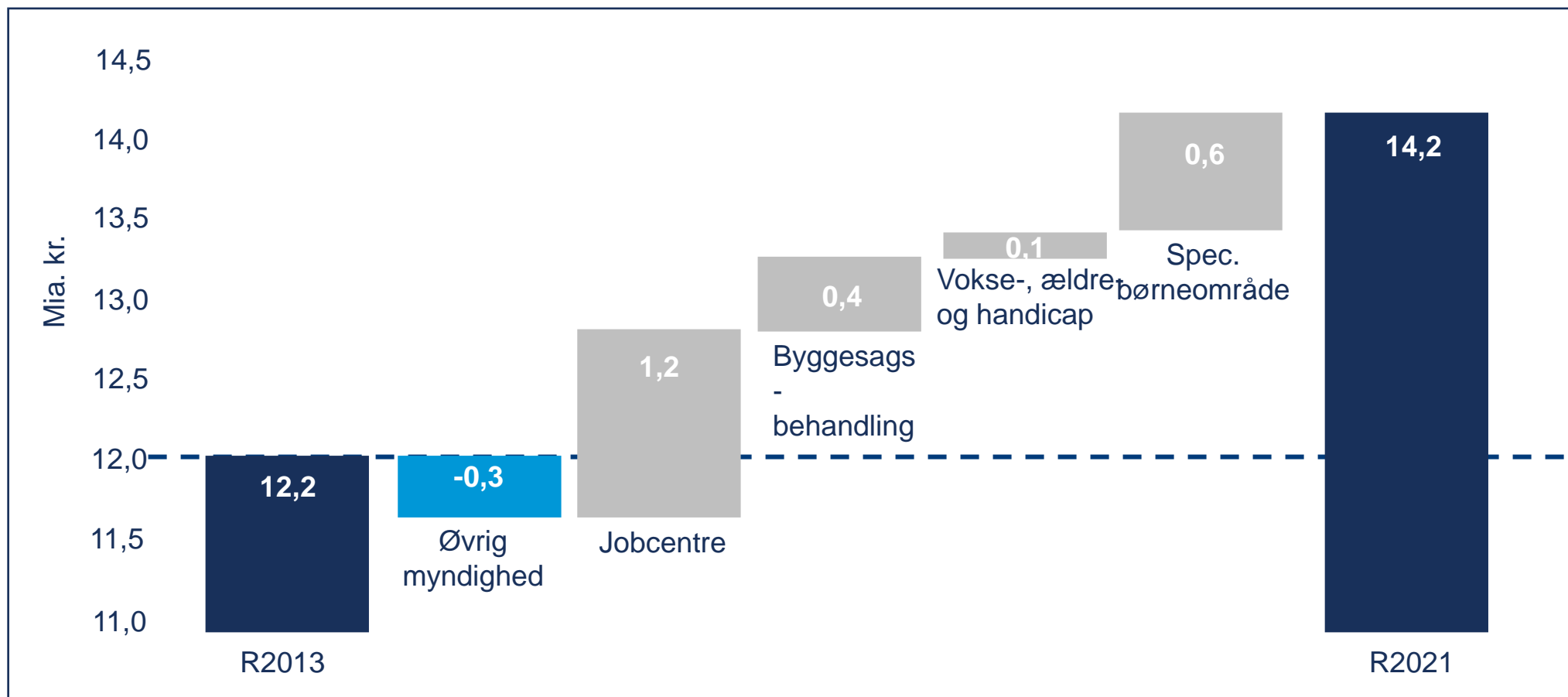
Administrative udgifter pr. borger



Ikke-borgernær administration - udgifter splittet op



Borgernær administration - udgifter



ET BLIK PÅ ADMINISTRATIONSOMRÅDET - HVAD ER OP OG NED?

KL'S RÅDERUMSUGE – ADMINISTRATION 16/11-22

PERSONALEDATAMETODEN

KL

Personaledatametoden

Datakilde:

- › Udgangspunkt i oplysninger om kommunernes personale fra Kommunerne og Regionernes Løndatakontor (KRL).
- › Forskelligt, hvilke personalegrupper der medregnes som administration i forskellige analyser.

Fordele:

- › Medtager decentrale administrative udgifter og er uafhængig af kommunens konteringspraksis.

Ulemper:

- › Omfatter ikke administrative udgifter udover løn
- › Tager ikke højde for, at nogle kommuner har valgt at udlicitere dele af de administrative opgaver og at nogle kommuner udfører opgaver for hinanden
- › Tager ikke højde for, at en række kommuner kører løn for personale, som ikke er en del af kommunens organisation.

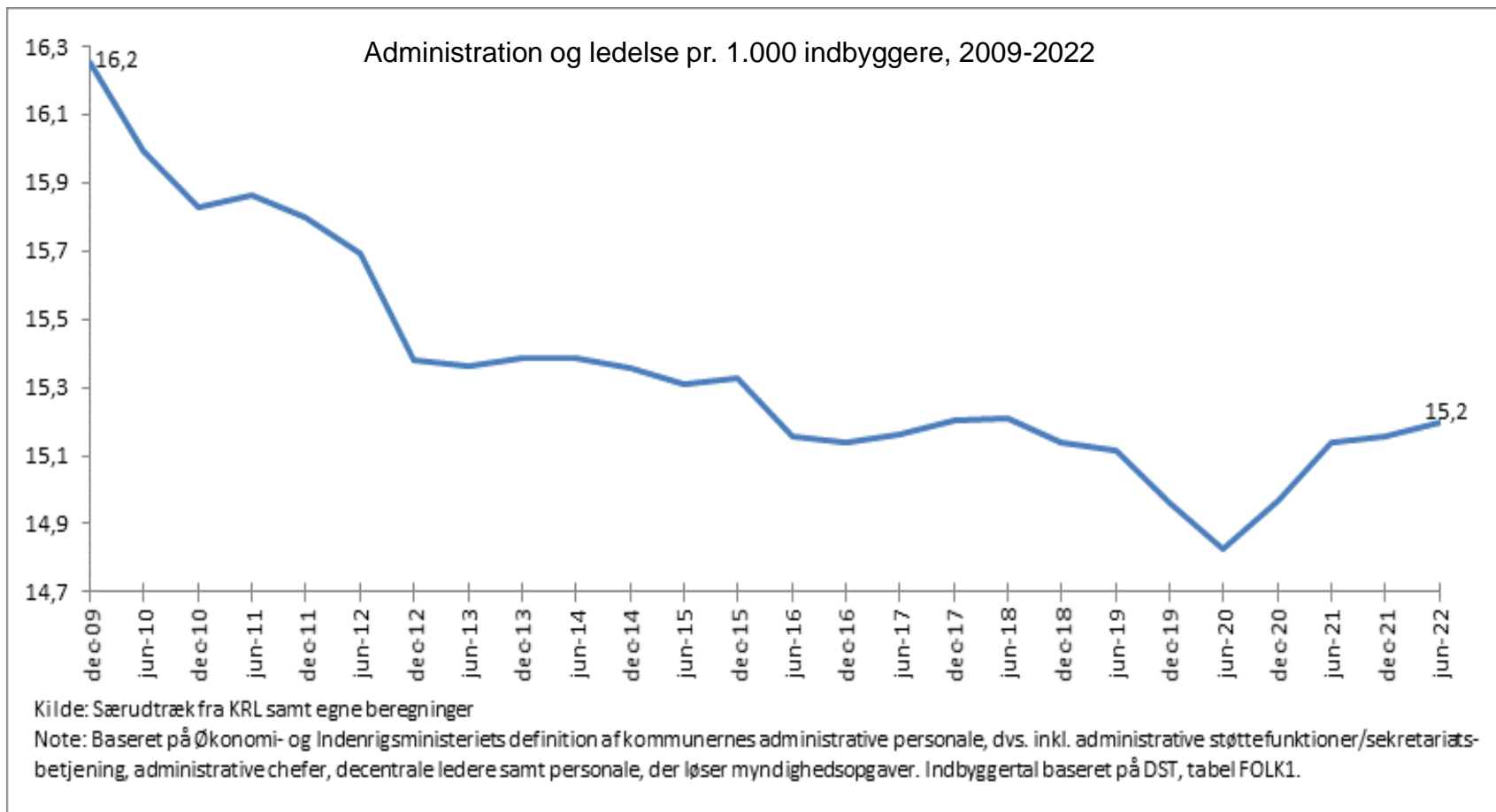
Personaledata fra KRL

- › Kategorisering af personalet med udgangspunkt i KRL's løn- og personalestatistik:
- › **Administrative støttefunktioner/sekretariatsbetjening**
(udvalgte stillingsgrupper inden for overenskomstgrupperne "akademikere" og "administration og it")
- › **Administrative chefer**
(ok-gruppen "chefer" samt chefer i ok-grupperne "akademikere" og "administration og it")
- › **Decentrale ledere**
(fx institutionsledere)
- › **Personale, der løser myndigheds-/borgerrelateret administration**
(fx socialrådgivere og beskæftigelsesvejledere, men også sygeplejersker registreret på hfkt. 6.45)
- › Kategoriseringen er forbundet med en vis usikkerhed.
- › Adgang til kommunens data via Lokale Løndata på KRL

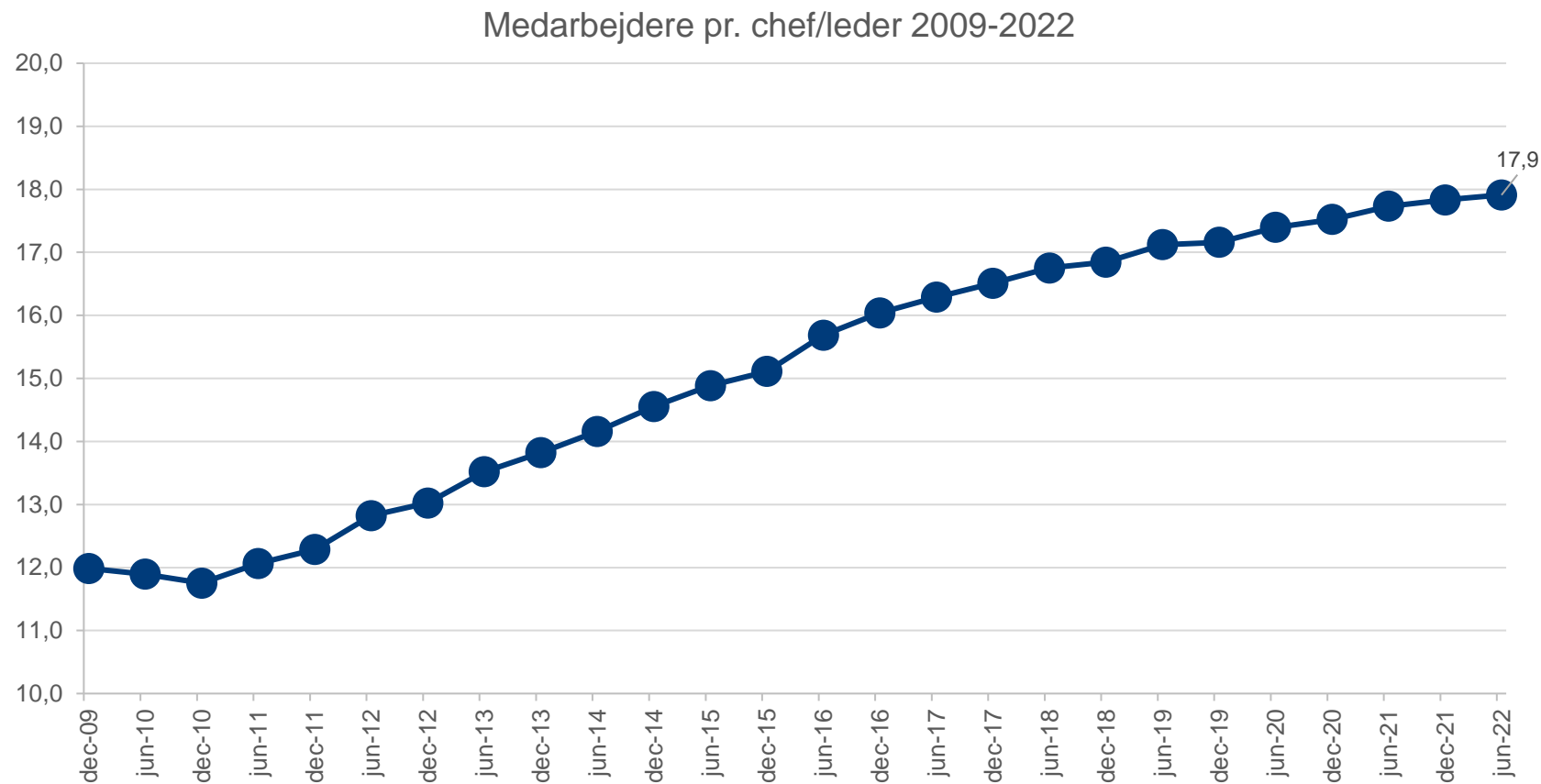
Hvad viser tallene så? - personaledata

Fra juni 2013 til juni 2022, ordinært ansatte	Antal	Pct
Sekretariatsbetjening og administrative støttefunktioner	1.928	4%
Chefer	-627	-21%
Decentrale ledere	-4.841	-22%
Myndighedsrelateret/borgernært administrativt personale	6.711	37%

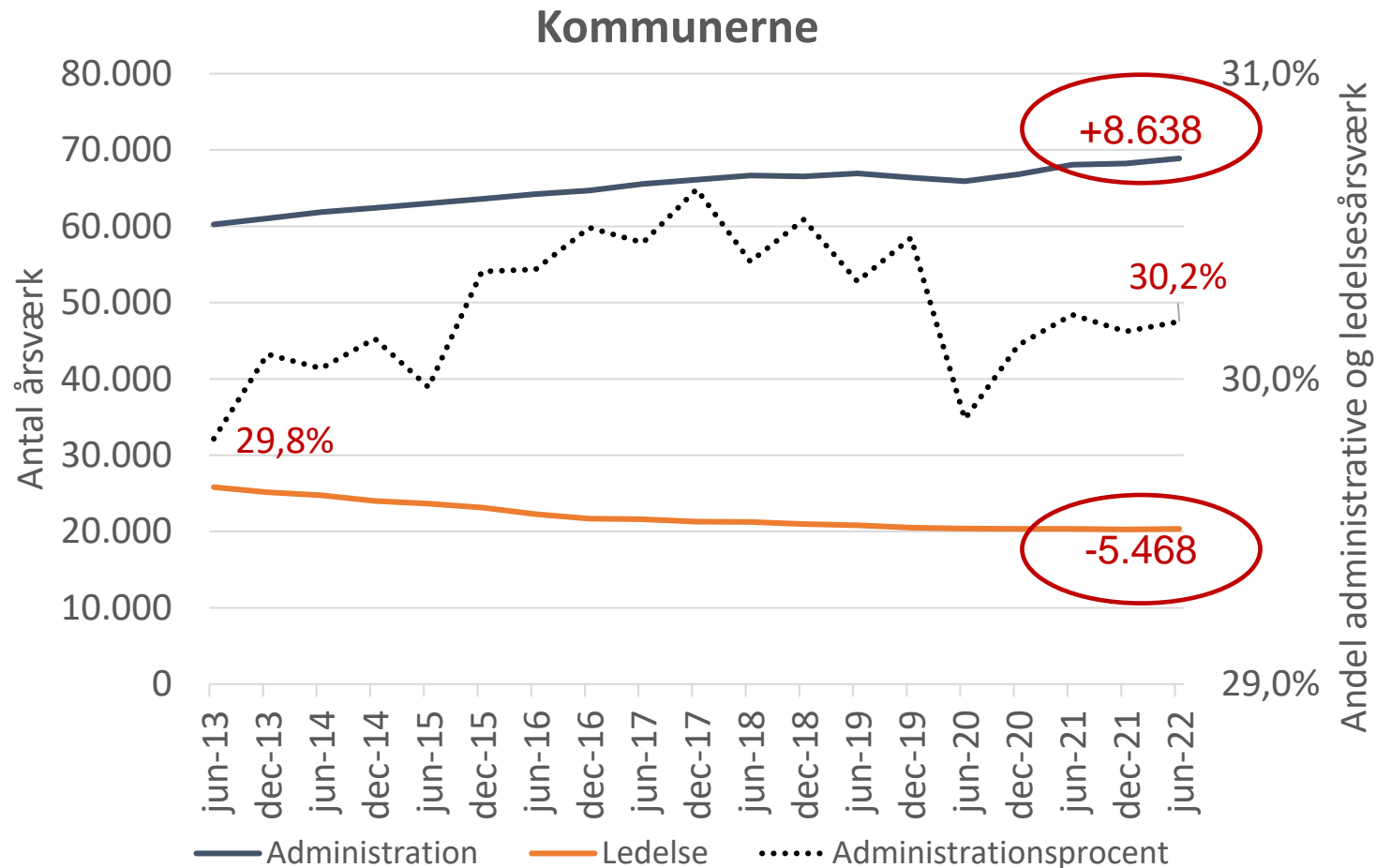
Færre årsværk til adm. og ledelse pr. borger



Flere medarbejdere pr. chefer/leder



Udvikling i årsværk til administration og ledelse



Udvikling i årsværk til administration og ledelse

