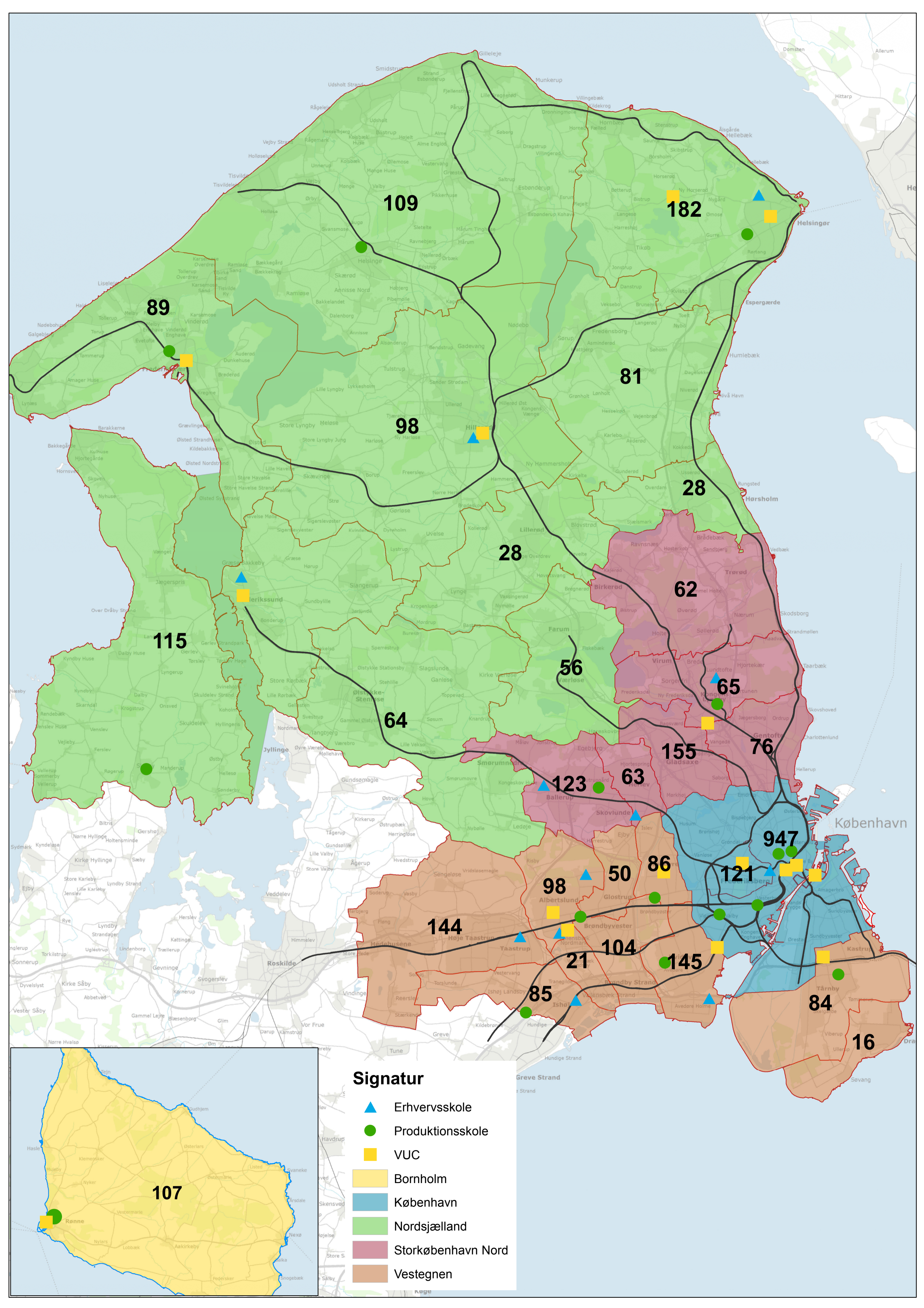


Indholdsfortegnelse - Bilag

Indholdsfortegnelse - Bilag	1
3.1 FGU- Proces for institutionsdannelse	2
Bilag 1: Bilag - FGU-Oversigtskort over kommuner i dialog	2
Bilag 2: Bilag - KKR Hovedstadens bidrag til KL´s høringssvar om FGU	4
Bilag 3: Bilag - Høringssvar fra KL om FGU	10
3.4 Praksisplanudvalgets opgaver i den kommende valgperiode	21
Bilag 1: Notat om praksisplanudvalg og KL s anbefalinger	21
3.6 Sammenhængende kollektiv trafik i Greater Copenhagen	30
Bilag 1: Bilag - Notat om styrket DOT gearet til helhedstækning i Greater Copenhagen	30
Bilag 2: Bilag - Organisering af dialogarbejdet	35
Bilag 3: Bilag - Referat politisk møde om Sammenhængende kollektiv trafik	37
5.1 Forankring af KKR i kommunalbestyrelserne	41
Bilag 1: Notat om KKR forankring i kommunalbestyrelser	41
Bilag 2: Bilag - Råskitse til præsentationsmateriale af KKR.....	47
5.2 Bemanding af KKR Hovedstadens 4 embedsmandsudvalg	65
Bilag 1: Bilag - Bemanding af embedsmandsudvalg i KKR Hovedstaden 2018.....	65

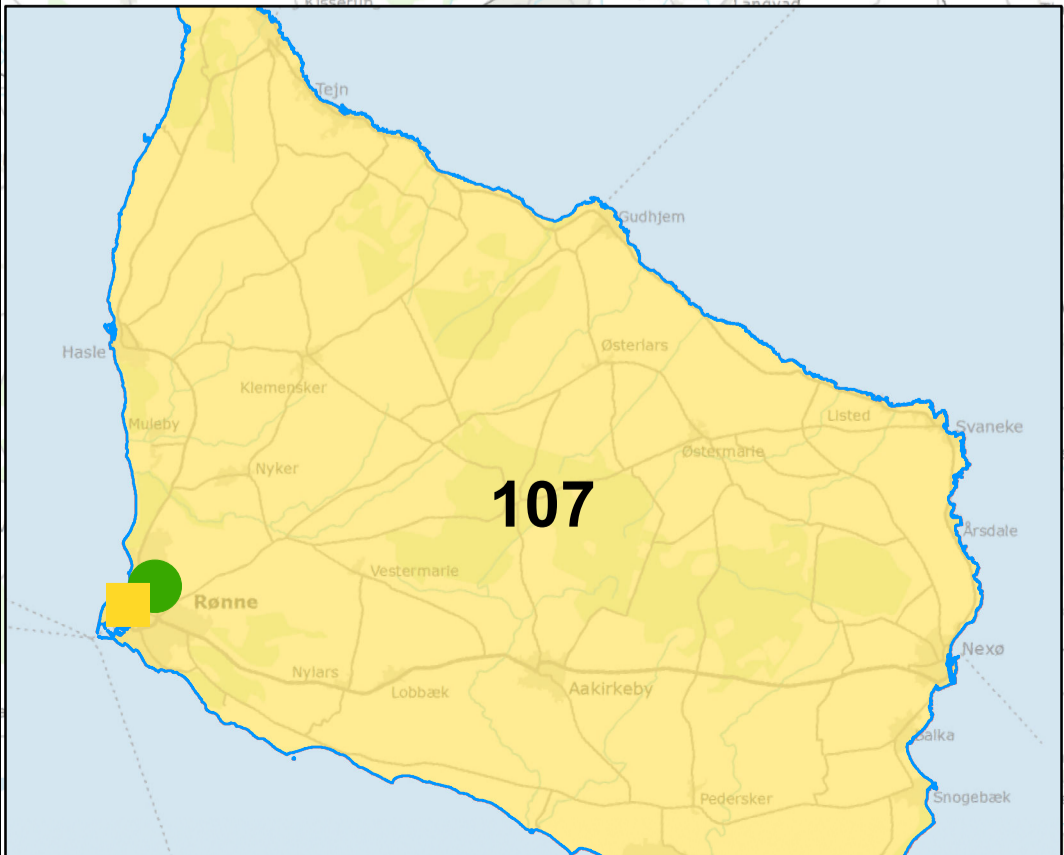
3.1

FGU- Proces for institutionsdannelse



Signatur

- ▲ Erhvervsskole
- Produktionsskole
- VUC
- Bornholm
- København
- Nordsjælland
- Storkøbenhavn Nord
- Vestegnen



3.1

FGU- Proces for institutionsdannelse

Til KL

Bidrag til hørings svar fra KKR Hovedstaden

KKR Hovedstaden har, på baggrund af henvendelse fra Ministeriet, igangsat arbejdet med inddragelse af relevante aktører og drøftelser kommunerne imellem med henblik på at kunne indstille placering af FGU institutioner i KKR Hovedstaden til Ministeriet i juni 2018. Dette arbejde har givet anledning til behov for afklaring af en række spørgsmål og uklarheder. KKR Hovedstaden ønsker derfor, at KL medtænker nedenstående områder i et hørings svar til ministeriet.

Formålet med den nye FGU er at forberede eleverne til uddannelse og job. Det mål bakker KKR Hovedstaden op om. KKR ønsker imidlertid at gøre opmærksom på en række spørgsmål og bekymringspunkter.

1) De unges vej videre i erhvervsuddannelse

Hovedudfordringen i det påtænkte system er sammenhængen til erhvervsuddannelsessystemet. Her ser vi en fare for, at den unges vej ind i uddannelse og job stik imod intentionen kan blive vanskeliggjort, hvis de tilbringer mere end et år i FGU.

Erhvervsskolen består af et grundforløb og et hovedforløb. Grundforløbet varer et år og er delt i to: Det første halve år hedder GF1 (grundforløb 1) og det næste halve år GF2 (grundforløb 2). Elever, der har holdt mere end et års pause efter endt grundskole, mister retten til GF1, og får altså kun et halvt grundforløb. FGU-eleverne får altså kun et halvt erhvervsskoleforløb, hvis de er i FGU mere end et år. Det vil gøre sig gældende for mange elever, idet gennemsnitsvarigheden for et FGU-forløb vurderes at være 14 måneder. Det er problematisk af flere årsager:

For de svageste elever er det et stort problem. Hvis de kun har et halvt år i erhvervsskolens grundforløb, skal de nå tingene på meget kort tid på erhvervsskolen. Eleverne i målgruppen for FGU er netop kendetegnet ved at have brug for tid. Mange vil formentlig knække på (for sent) at opdage, at deres FGU-forløb betyder, at de kun har ret til et kort og meget studieintensivt erhvervsskoleforløb.

I slutningen af GF1 skal man vælge hovedforløb. Det er den erhvervsuddannelse, man vælger at tage. FGU-elever mister altså det første halve år på erhvervsuddannelse, hvor de har lov at være uddannelsesuafklarede. Det må antages, at FGU-elever netop er karakteriseret ved en lav grad af uddannelsesafklarethed. Vi frygter derfor et for højt elevfrafald, hvis de unge mister retten til GF1.

Også for de stærkeste FGU-elever kan det være et problem at miste retten til GF1. GF1 på erhvervsskolen indeholder eksempelvis særlige EUX-forløb,

Dato: 12. februar 2017

Sags ID:

Dok. ID:

E-mail: hdbec@gribskov.dk

Direkte:

Gribskov Kommune

Rådhusvej 3

3200 Helsingør

[www.kl.dk/kkr-](http://www.kl.dk/kkr-hovedstaden)

[hovedstaden](http://www.kl.dk/kkr-hovedstaden)

Side 1 af 5

ekstra grundfag samt valgfag, som eleverne vil møde senere, og som erhvervsskolerne derfor lægger ned i GF1 for at gøre elevernes videre vej i erhvervsskoleforløbet mindre vanskelig. Undervisningsministeriet skriver selv i Uddannelsesguiden til fremtidige erhvervsskoleelever, at *"du skal være opmærksom på, at nogle erhvervsuddannelser har høje krav til, hvad du skal nå i løbet af grundforløbet. Derfor kan det i nogle tilfælde være en fordel at vælge både grundforløbets 1. og 2. del, så længe du har mulighed for det."*

For at imødegå problematikken foreslår vi enten at 1) FGU-forløbets varighed fastsættes til maksimalt et år eller 2) at der tages initiativ til fra lovgiverhold at ændre reglen omkring mistet ret til erhvervsskolens GF1, således at FGU-elever undtages herfor.

2) Kommunernes visitation

Udgangspunktet må være, at den enkelte unge har frit valg i forhold til institution/skole. Kommunen bør i sin målgruppevisitation dog have ret til at visitere ikke blot til et FGU-forløb, men også til at definere forløbets varighed og indhold. Det skyldes ovenstående forhold, hvor elevernes vej videre i erhvervsuddannelse vanskeliggøres, hvis FGU-forløbet kommer til at vare længere end et år. Det er nødvendigt, at kommunerne kan sammenstykke korte og fleksible forløb med løbende optag for at møde elevernes behov. Endvidere er det vigtigt, at kommunerne får mulighed for at visitere til flere optageområder (se nærmere under punkt 5). I det hele taget er det vigtigt, at målgruppen fastsættes rigtigt.

Der er desuden behov for mere viden om, hvad der ligger i udmeldingerne omkring kvoteordninger.

3) Finansieringsproblematikken

Det er vigtigt, at der bliver gennemsigtighed omkring den samlede finansiering, så den enkelte kommune har mulighed for at tage de økonomiske konsekvenser i betragtning. Videre er det vigtigt, at det sikres, at institutioner og skoler får en ordentlig driftsøkonomi, så de bliver levedygtige.

Såfremt der ikke findes en løsning på problemstillingen omkring de unges mistede ret til et fuldt erhvervsskoleforløb efter mere end et års FGU-forløb (læs punkt 1), må der forventes en flytning af aktivitet fra erhvervsskolernes GF1 over i den nye FGU.

Mens erhvervsskolerne er statsligt finansierede, finansierer kommunerne 65 procent af udgiften til FGU'en. Denne kommunale merudgift bør kompenseres.

Ydermere bør der kompenseres for, at FGU'en påregnes at have en gennemsnitlig varighed på 14 måneder. Det forlyder, at Undervisningsministeriet i de kommende DUT-forhandlinger vil tage udgangspunkt i, at de unge tilbringer 18 måneder i forberedende tilbud i dag. Det tal kan vi ikke genkende. Vi ønsker derfor en afklaring af, hvad tallet indeholder.

Dato: 12. februar 2017

Sags ID:

Dok. ID:

E-mail: hdbec@gribskov.dk

Direkte:

Gribskov Kommune

Rådhusvej 3

3200 Helsinge

[www.kl.dk/kkr-](http://www.kl.dk/kkr-hovedstaden)

hovedstaden

Side 2 af 5

SFI tager i rapporten 'Forberedende tilbud og overgang til ungdomsuddannelse' (https://pure.sfi.dk/ws/files/440141/1514_forberedende_tilbud.pdf) udgangspunkt i, at den unge i dag i gennemsnit tilbringer 7 måneder i forberedende tilbud. Når de unge går fra at tilbringe 7 måneder i gennemsnit i forberedende tilbud til 14 måneder i gennemsnit i primært kommunalt finansierede forberedende tilbud, er der tale om en forløbsudvidelse, som kommunerne bør kompenseres for, hvis det ikke skal gå ud over den øvrige kommunale opgaveløsning.

Det skal også nævnes, at ministeriet vurderer 7 procent af en ungdomsårgang som værende i målgruppen. I den før nævnte SFI rapport opgøres det, at 13 procent af de unge rent faktisk får et forberedende tilbud i dag.

4) **Løbende effektvurdering**

Når de nuværende seks tilbud samles i en institution, vil det give et både mere fleksibelt og overskueligt tilbud for den unge. Det er godt. Det er imidlertid værd at være opmærksom på, at kun få af de eksisterende forberedende tilbud har en dokumenteret effekt på de unges videre uddannelse og beskæftigelse. Der findes lokale undtagelser og kombinationsforløb med lille positiv effekt, men generelt set er tilbuddene enten ikke evalueret eller findes i evalueringer at have en neutral eller sågar lille negativ effekt.

Der opfordres derfor til at koble følgeforskning på etableringen af FGU således, at der i lighed med implementering af folkeskolereformen løbende afreporteres med mulighed for tilretninger.

Det er afgørende vigtigt, at der ikke lovgives med tillæg, men at der skabes en lovgivning og en struktur med stort lokalt råderum til at justere i takt med erfaringerne.

5) **Muligheden for at kommuner kan samarbejde i flere retninger**

Undersøgelser viser, at transportafstande er vigtige for FGU-målgruppen. Derfor er det vigtigt, at kortet med FGU-samarbejder tegnes med udgangspunkt i de unges bevægemønstre, transportkorridorer mv.

En række kommuner ligger placeret sådan geografisk, at det giver mest mening for nogle af de unge at orientere sig i retning af en skolematrikel i et FGU-samarbejde, og for andre af de unge at orientere sig i retning af en skolematrikel i et andet FGU-samarbejde.

Det vil være en fordel for de unge, om der åbnes for, at en kommune kan vælge at dele deres FGU-målgruppe i to og samarbejde i to forskellige retninger med henblik på at kunne visitere de unge derhen, hvor det giver mest mening. Alternativt skal der beskrives måder hvorpå der kan skabes et samarbejde mellem to eller flere institutioner om udveksling af elever uden der opstår et stort bureaukrati og et kompliceret regnskab.

6) **Skolernes dimensionering og taxameterstyringen af dem**

Hvordan må man tolke kravet om, at alle 3 linjer skal udbydes på den enkelte skole?

Vi konstaterer, at der lægges op til, at alle nye FGU skolematrikler på sigt skal indeholde alle tre spor. Uafklarede unge kan have behov for at skifte spor undervejs, og det taler for, at alle matrikler har alle spor.

Det kan i nogle tilfælde være vanskeligt at forestille sig en bæredygtigt organisation, hvor alle produktionsskoler rummer/udbyder/driver alle tre linjer.

Dato: 12. februar 2017

Sags ID:

Dok. ID:

E-mail: hdbec@gribskov.dk

Direkte:

Gribskov Kommune

Rådhusvej 3

3200 Helsingør

[www.kl.dk/kkr-](http://www.kl.dk/kkr-hovedstaden)

hovedstaden

Side 3 af 5

Det kunne også være en løsning, at nogle tidligere produktionsskoler kun driver en eller to af linjerne, men at skolerne under en kommende FGU - institution tilsammen tilbyder alle tre spor, og der ønskes derfor svar på om dette vil være en mulighed.

Det er vigtigt, at matriklerne ikke bliver for små. Bæredygtige institutioner er også vigtigt af driftsmæssige hensyn, så de nye selvejende institutioner ikke fra start skal kæmpe for at overleve, og måske kommer for skade at foreslå uhensigtsmæssige forløbsudvidelser for unge, der kunne have større gavn af at gå direkte i erhvervsuddannelse. Der efterspørges også svar på, hvordan indholdet i de tre spor må tilrettelægges. Må man f.eks. begrænse en skoles værkstedsfag til et fagområde, mens man så kan henvise unge til en anden skole, fordi den har et mere relevant fagområde i sit værksted? Det vil øge samarbejdet, optimere ressourceanvendelsen og skærpe profilen på skolerne inden for et institutionsoptageområde

Der ønskes desuden en beregning på, hvor stor en elevvolumen der bør være, for at en matrikel er bæredygtig og kan lærerdække alle tre spor. En sådan beregning vil være hjælpsom ind i arbejdet med at tegne den nye FGU-geografi.

Det kommer til at have stor betydning, hvordan den konkrete taxameterstyring af institutionerne sammensættes. Ifølge Undervisningsministeriets talgrundlag vil der gradvist være færre elever i FGU-målgruppen henover årene. Det vil presse institutionernes økonomi. Især hvis de er skrøbelige fra start. Der er lagt op til udslusningstaxameter på max 15.000. (19 procent af en årselevs taxameter). Givet at formålet med FGU er at sluse de unge ind i en kompetencegivende uddannelse, så er det økonomiske incitament lille. Det bør overvejes at lave en anden model som i højere grad giver FGU-skolerne incitament til at få unge igennem FGU og videre til ungdomsuddannelse/job og fastholde dem der. Endvidere kan det overvejes, at betaling i mindre grad hæftes på aktivitet og i højere grad på resultater. Uddannelsesplanen kan være et styringsinstrumentet heri.

7) Mulighed for fleksibilitet i forhold til erhvervstemaer

Produktionsgrunduddannelsen skal tilrettelægges indenfor det faglige tema med henblik på at eleven kan få beskæftigelse indenfor et afgrænset fagligt område evt. via kombinationsforløb. Dette skal gerne ske, så eleven kan se sin produktionsgrunduddannelse som førende naturligt videre ind i en erhvervsuddannelse inden for det pågældende beskæftigelsesområde.

Det fremgår af bestemmelsens stk. 3, at et erhvervstema skal anvendes som overordnet beskrivelsesramme for konkrete aktiviteter i uddannelsen, samt til at beskrive mulige uddannelsesforløb over for potentielle elever. Af bestemmelsens stk. 1 fremgår, at uddannelsen udbydes inden for 11 nærmere definerede erhvervstemaer. Erhvervstemaerne er udelukkende rettet mod brancher med gode beskæftigelsesmuligheder lokalt eller regionalt. Der er kun i mindre grad mulighed for kreative eller kunstneriske linjer.

Dato: 12. februar 2017

Sags ID:
Dok. ID:

E-mail: hdbec@gribskov.dk
Direkte:

Gribskov Kommune
Rådhusvej 3
3200 Helsingør

www.kl.dk/kkr-
hovedstaden
Side 4 af 5

Det er således ikke muligt for institutionerne at tilrettelægge fx en kreativ linje, som tilgodeser de unge, som måtte have styrker indenfor dette område. Der er risiko for at en del af målgruppen derved tabes eller at kommunerne alligevel er nødt til at oprette FGU-lignende tilbud til unge, som ikke passer til en meget stram FGU struktur. Fastlæggelse af erhvervstemaer bør derfor ikke varetages af Ministeriet, men i stedet af institutionens bestyrelse, som kan vælge og løbende tilpasse erhvervstemaer over tid, så de matcher det lokale erhvervsliv og arbejdsmarked. Dermed skal det også være muligt at vælge alternative linjer indenfor bevægelse og kreativitet (fx musik/lyd/video/multimedie).

8) Etablering af institutioner/skoler og udspaltning af eksisterende tilbud

Det fremgår ikke af høringsmaterialet, hvordan man forestiller sig, at de eksisterende tilbud udspaltes fra fx VUC. Der bør komme centrale retningslinjer herfor.

Der er desuden behov for en afklaring af, hvorvidt det er et krav, at alle de nuværende skoler videreføres, eller om man lokalt må lukke skoler (og opføre nye)?

Det bør også afklares om der kan dispenseres for udmelding omkring, at der maksimalt må være tilknyttet 7 skoler til 1 institution. Det er nødvendigt, at antallet af kommuner, der kan være fælles om en FGU-institution er større end 7. Der er eksempelvis mange små kommuner på den københavnske vestegn, der er vant til at samarbejde om forskellige opgaver, og som dermed har behov for, at op til 10 kommuner kan deles om en FGU-institution med tilhørende skoler. Det betyder også, at kommunernes repræsentation i bestyrelsen skal justeres, for at give plads til alle kommuner.

9) Medarbejdere på de kommende institutioner og skoler

Der skal være fokus på, om der kan rekrutteres kvalificerede medarbejdere til FGU-institutioner og skoler.

10) Praktikpladser til de unge i uddannelsessporet erhvervsgrunduddannelse

Det fremgår af §2, stk. 5 nr. 5, at det er kommunens opgave, at tilvejebringe praktikpladser til unge i uddannelsessporet erhvervsgrunduddannelse og i nr. 6 i samme §, at den kommunale ungeindsats, skal koordinere de opsøgende funktioner i forhold til virksomhedspraktik og i stk. 7 i samme §, at disse opsøgende funktioner skal koordineres med øvrige interessenter på området herunder FGU.

Det vil være en ny opgave for kommunerne/jobcentrene. I dag er det erhvervsskolerne, som finder praktikpladser til deres elever. Man kunne overveje, om det skulle være de enkelte FGU-institutioner, som finder praktikpladser, bl.a. for at undgå et stort koordinationsarbejde mellem den enkelte FGU-institution og de forskellige deltagerkommuner.

Dato: 12. februar 2017

Sags ID:

Dok. ID:

E-mail: hdbec@gribskov.dk

Direkte:

Gribskov Kommune

Rådhusvej 3

3200 Helsingør

[www.kl.dk/kkr-](http://www.kl.dk/kkr-hovedstaden)

hovedstaden

Side 5 af 5

3.1

FGU- Proces for institutionsdannelse



Undervisningsministeriet

Henrik.Lindegaard@uvm.dk, Lise.Bagge.Rasmussen@uvm.dk, Nanna.Hvass.Jacobsen@uvm.dk

Høringsvar om forberedende grunduddannelse og kommunal ungeindsats

Ved brev af 1. februar 2018 har Undervisningsministeriet sendt fire lovforslag vedrørende forberedende grunduddannelse i høring. Dette brev indeholder KL's bemærkninger til de fire lovudkast.

De fire lovudkast har endnu ikke været forelagt til politisk behandling i KL's bestyrelse. Der tages derfor forbehold for mulige supplerende bemærkninger, som den politiske behandling måtte give anledning til.

1. Overordnede bemærkninger om udmøntning af "Aftale om bedre veje til uddannelse og job"

I den politiske aftale om bedre veje til uddannelse og job er udtrykt en vision om en sammenhængende ungeindsats, hvor den unge og den unges forældre møder kommunen som én samlet instans. KL er godt tilfreds med, at såvel den politiske aftale som de foreliggende lovudkast bygger på en forudsætning om frihed for den enkelte kommune til at beslutte, hvordan den kommunale ungeindsats skal organiseres. Men denne tilrettelæggelse af kommunernes ungeindsats bør bygge på et klart lovgrundlag.

Desværre er der i de foreliggende lovudkast ikke taget stilling til, hvordan kravene om sammenhængende ungeindsats og reglerne for den forberedende grunduddannelse (FGU) skal spille sammen med den eksisterende lovgivning, herunder særligt loven om en aktiv beskæftigelsesindsats (LAB) og serviceloven (SEL). De enkelte love har forskellige formål og fokus, forskellige regler om tilbud og indsatser og ikke mindst forskellige administrationsgrundlag vedr. håndtering af data og registre.

Dette gælder f.eks. i forhold til de nye regler om virksomhedspraktik i den forberedende grunduddannelse, som kommer til at konkurrere med tilbud om virksomhedspraktik i beskæftigelsesloven. Det gælder også tilvejebringelse og anvendelse af data vedr. de unge, som skal anvendes såvel i uddannelsesindsatsen som i beskæftigelsesindsatsen.

Der er derfor risiko for, at den manglende afklaring af samspillet mellem de nye regler om FGU og om sammenhængende ungeindsats på den ene side og de eksisterende regler på beskæftigelses- og socialområdet

Dato: 13. februar 2018

Sags ID: SAG-2018-00977
Dok. ID: 2487987

E-mail: MEBE@kl.dk
Direkte: 3370 3407

Weidekampsgade 10
Postboks 3370
2300 København S

www.kl.dk
Side 1 af 10

på den anden side bliver en barriere for at realisere de politisk intentioner om en sammenhængende indsats for de unge.

KL mener derfor, at der i den nye lovgivning bør tages eksplicit stilling til samspillet mellem lovgivningerne på uddannelses-, beskæftigelses- og socialområdet. I det videre lovarbejde er der behov for en tæt dialog herom, evt. i en arbejdsgruppe med deltagelse af de relevante ministerier og KL. Det samme gælder den kommende udmøntning af lovbestemmelserne i administrative regler og vejledninger. Se hertil også bemærkningerne om implementering til sidst i dette brev.

Dato: 13. februar 2018

Sags ID: SAG-2018-00977
Dok. ID: 2487987

E-mail: MEBE@kl.dk
Direkte: 3370 3407

Weidekampsgade 10
Postboks 3370
2300 København S

www.kl.dk
Side 2 af 10

2. Vedrørende ny lov om forberedende grunduddannelse

Overordnede bemærkninger

KL finder det afgørende, at kommunens ansvar for målgruppen og kommunen medfinansiering på 65 pct. af udgifterne til FGU og forsørgelse afspejles i stor indflydelse på uddannelsens kvalitet og varighed. De følgende bemærkninger skal ses i lyset heraf.

Sammenhængen mellem FGU-loven og LAB-loven bør, efter KL's opfattelse, fremgå tydeligt for at understøtte arbejdet i den sammenhængende ungeindsats. Bl.a. bør det fremgå hvilke FGU-spor, der er erhvervskompetencegivende set i forhold til LAB-loven. Det bemærkes i den sammenhæng, at Kombineret Ungdomsuddannelse (KUU), som FGU bl.a. erstatter, er erhvervskompetencegivende. Endvidere bør det fremgå om FGU-institutionen kan gennemføre brobygning til uddannelse jf. LAB-loven.

KL finder det positivt, at Kriminalforsorgen kan udbyde og finansiere FGU-uddannelse.

Optag og uddannelsesstart

Med lovforslaget er der lagt op til, at uddannelsesstart på basisniveau finder sted løbende under henvisning til den enkeltes behov. Der lægges samtidig op til at uddannelsesstart på undervisningsniveauerne finder sted to gange om året, medmindre individuelle hensyn tilsiger optagelse på et andet tidspunkt.

KL finder det positivt, at der er løbende uddannelsesstart på basisniveauet, samt at undervisningen tager hensyn til den enkeltes behov. KL mener dog, at der også bør være løbende optag på selve undervisningsniveauerne, så den unge kun skal have undervisning på basisniveau, når elevens forudsætninger tilsiger det. KL mener derfor, at det bør fremgå eksplicit af lovbestemmelsen, at uddannelsesstart på undervisningsniveauerne finder sted løbende under henvisning til den enkeltes behov.

KL finder det positivt, at der er mulighed for, at personer over 25 år kan optages på FGU, hvis kommunen vurderer, at det vil være det mest virksomme tilbud.

Med lovforslaget er der lagt op til, at FGU-institutionen efter anmodning fra kommunalbestyrelsen kan tilbyde potentielle elever et afsøgningsfor-



løb. Af lovens bemærkninger fremgår, at afsøgningsforløbet har en varighed på op til to uger. KL finder, at der bør være mulighed for et længere afsøgningsforløb, hvis kommunen vurderer behov for det.

Uddannelsens varighed

I lyset af målgruppen finder KL det vigtigt, at der er mulighed for at gennemføre uddannelsen på nedsat tid samt mulighed for forlængelse og pause, fx i tilfælde af behov for misbrugsbehandling og psykiatrisk behandling. Det bør efter KL's opfattelse fremgå tydeligere, hvilke muligheder der er for forlængelse, pause og nedsat tid i uddannelsen. KL foreslår i den forbindelse, at psykisk sårbare unge skal have mulighed for at deltage i uddannelsen på nedsat tid, hvis kommunen vurderer behov for det.

I lyset af kommunens ansvar for målgruppen mener KL, at kommunalbestyrelsen bør have beslutningskompetencen i forhold til uddannelsens varighed. Det gælder også evt. forlængelse af uddannelsestiden, jf. §9 stk. 1, hvor det efter KL's opfattelse bør fremgå eksplicit, at forlængelsen kræver godkendelse fra kommunen.

Erhvervsgrunduddannelsen

KL mener, at det er vigtigt at fleksibiliteten i den nuværende EGU bevares i overgangen til den nye erhvervsgrunduddannelse.

Erfaringer fra den eksisterende EGU viser, at AMU-kurser kan bidrage til elevernes mulighed for efterfølgende at gennemføre en erhvervsuddannelse. Derfor bør det, efter KL's opfattelse, være muligt fortsat at inddrage AMU-kurser i kombinationsforløb i erhvervsgrunduddannelsen.

Ansvarsfordelingen mellem kommunen og FGU-institutionen ønskes præciseret i forhold til praktikken i erhvervsgrunduddannelsen. KL finder det uklart, om ansvaret for vejledning af EGU-eleverne er placeret hos FGU-institutionen eller i den kommunale ungeindsats. I den eksisterende EGU følges den unge tæt med vejledning under både praktikken og skoleundervisningen, og vejledningen er en central del af uddannelsen. KL mener, at det bør præciseres, hvordan denne vejledning skal varetages med den nye ordning.

Det ønskes præciseret, efter hvilken hjemmel "virksomhedsmentor" kan bevilges og om, hvordan der økonomisk kompenseres for denne udgift. Derudover ønskes indholdet i denne ordning uddybet.

Det ønskes præciseret, om der alene ydes taxameterbetaling til den del af erhvervsgrunduddannelsen, som består af undervisning på FGU-skolen.

Forløbsplanen og elevens progression

Efter KL's opfattelse bør institutionen have pligt til at underrette kommunen i tilfælde af manglende progression i elevens forløb, hvis eleven har højt fravær eller på anden måde er frafaldstruet. Videre bør kommunen straks underrettes, hvis eleven falder fra uddannelsen. Det forudsætter bl.a. en stærk, effektiv og sikker IT-understøttelse og et fælles begrebs-

Dato: 13. februar 2018

Sags ID: SAG-2018-00977
Dok. ID: 2487987

E-mail: MEBE@kl.dk
Direkte: 3370 3407

Weidekampsgade 10
Postboks 3370
2300 København S

www.kl.dk
Side 3 af 10

apparat mellem den unge, FGU-institutionen og den kommunale ungeindsats. Se også bemærkningerne om vigtigheden af sikker og tidstro registrering i afsnittet om datagrundlag.

SPS

KL finder det positivt at adgangen til specialpædagogisk støtte udvides til unge på forberedende uddannelsesstilbud.

Overgang til erhvervsuddannelse

KL mener, at der med den foreslåede ordning vil være en væsentlig udfordring for FGU-elevens overgang til erhvervsuddannelse. Det skyldes de eksisterende regler om at elever, der påbegynder en erhvervsuddannelse mere end 1 år efter endt grundskole ikke har adgang til grundforløbets 1. del (GF1), men starter direkte på grundforløbets 2. del (GF2). Der lægges med lovforslagene om FGU ikke op til at tage højde for at dette vil ramme mange FGU-elever.

Det er problematisk, da unge i målgruppen for FGU vil være blandt de svageste og mest uafklarede unge – og således dem der har mest brug for GF1. Erfaringen viser, at unge med lave karakterer fra grundskolen har større chancer for at gennemføre GF2, hvis de har gået på GF1. KL forventer på den baggrund, at unge i FGU-målgruppen i højere grad vil kunne gennemføre en erhvervsuddannelse, hvis de får mulighed for at tage GF1.

For at sikre overgangen fra FGU til erhvervsuddannelserne og modvirke frafald foreslår KL derfor, at unge, der har gennemført en FGU i umiddelbar forlængelse af 9. eller 10. klasse får adgang til GF1. Derved stilles unge i FGU målgruppen ikke dårligere end deres jævnaldrende. Det vil samtidig understøtte den politiske målsætning om at flere skal gennemføre en erhvervsuddannelse. Det kan overvejes at evaluere ordningen efter en 4 årig periode.

3. Vedrørende ny lov om institutioner for forberedende grunduddannelse

Uddannelsesetid

Af lovforslagets §26 stk. 5 fremgår at forlængelse af uddannelsesperioden for en elevs samlede uddannelsesforløb maksimalt kan gives i et omfang, der svarer til 10 pct. af institutionens samlede årselevtal i det forudgående finansår.

I lyset af kommunens store finansieringsansvar for FGU er det KL's holdning, at kommunen skal godkende evt. forlængelse af uddannelsesperioden, også når det drejer sig om et omfang på 10 pct. af institutionens samlede årselevtal. Betingelse om kommunens godkendelse af den enkelte forlængelse bør således, efter KL's opfattelse, indarbejdes i lovens bestemmelser.

Dækningsområder

Dato: 13. februar 2018

Sags ID: SAG-2018-00977
Dok. ID: 2487987

E-mail: MEBE@kl.dk
Direkte: 3370 3407

Weidekampsgade 10
Postboks 3370
2300 København S

www.kl.dk
Side 4 af 10

Det er positivt, at FGU-institutionerne får mulighed for, efter aftale, at varetage undervisning for andre FGU-institutioner samt erhvervsuddannelser og gymnasiale uddannelser. KL forventer, at det vil øge den geografiske dækning af uddannelser og dermed de unges muligheder for at gennemføre en ungdomsuddannelse.

En række kommuner ligger placeret sådan geografisk, at det giver mest mening for nogle af de unge i kommunen at orientere sig i retning af en skolematrikel i ét FGU-samarbejde, og for andre af de unge at orientere sig i retning af skolematrikel i et andet FGU-samarbejde. KL mener derfor, at der af hensyn til de unges transporttid, bør beskrives en enkel måde, hvorpå der kan skabes et samarbejde mellem to eller flere institutioner om udveksling af elever.

Skolernes elevgrundlag

Der ønskes en præcisering af, hvordan kravet om at alle tre spor skal udbydes på den enkelte skole, skal forstås.

Kommunale bidrag

KL finder det uklart, hvad der konkret menes med at kommunen afholder den øgede udgift i tilfælde af forlængelse af uddannelsestiden og deltagelse i uddannelsen på nedsat tid. KL mener, at udgiften af forløb på nedsat tid og forlængelse af forløb bør finansieres på samme måde som FGU generelt – dvs. 65 pct. kommunal medfinansiering.

Midlertidige bestyrelser

I lovudkastet lægges op til en sammensætning af de midlertidige bestyrelser med en overrepræsentation af de eksisterende institutioner. Således peger sammensætningen af de midlertidige bestyrelser mere bagud mod den eksisterende institutionsstruktur frem for at pege fremad. Det er efter KL's opfattelse uhensigtsmæssigt i lyset af kommunernes ansvar for målgruppen. Efter KL's opfattelse bør kommunerne have stor indflydelse på uddannelsens kvalitet og dermed FGU-institutionens etablering og drift. Derfor bør alle kommuner i institutionens dækningsområde være repræsenteret i de midlertidige bestyrelser.

I udpegningen af formanden for de midlertidige bestyrelser bør der, efter KL's opfattelse, lægges mere vægt på kompetencer der vil understøtte samarbejdet med den kommunale ungeindsats og de politiske målsætninger, frem for alene erfaring fra selvejende uddannelsesinstitutioner.

4. Vedrørende ændringer i lov om vejledning om uddannelse og erhvervs samt pligt til uddannelse, beskæftigelse m.v. (kommunal ungeindsats for unge under 25 år)

Der er flere begreber, som anvendes i både beskæftigelseslovgivningen og de fire lovforslag om forberedende grunduddannelse. I det omfang begreberne ikke betyder det samme, bør der efter KL's opfattelse anvendes andre begreber, sådan at begrebsanvendelsen bliver entydig. Det gælder eksempelvis "virksomhedspraktik", "uddannelsesparat", "uddannelsesplan" og "erhvervskompetencegivende uddannelse".

Dato: 13. februar 2018

Sags ID: SAG-2018-00977
Dok. ID: 2487987

E-mail: MEBE@kl.dk
Direkte: 3370 3407

Weidekampsgade 10
Postboks 3370
2300 København S

www.kl.dk
Side 5 af 10

Kravene om en sammenhængende ungeindsats og den nye forberedende grunduddannelse medfører behov for kompetenceløft i kommunerne, da der både skal arbejdes på nye måder og med nye regler. Der bør efter KL's opfattelse afsættes midler fra statslig side til et sådant kompetenceløft i kommunerne for at sikre, at ambitionerne om en sammenhængende ungeindsats realiseres.

Den sammenhængende ungeindsats

KL tilslutter sig tankerne om en sammenhængende ungeindsats og finder det positivt, at den enkelte kommune selv beslutter, hvordan den kommunale ungeindsats skal organiseres. Men som nævnt indledningsvist mener KL, at der i lovgivningen bør tages eksplicit stilling til samspillet mellem lovgivningerne på uddannelses-, beskæftigelses- og socialområdet, da der ellers er risiko for, at de politiske ambitioner bliver for vanskelige at realisere.

KL finder det positivt, at den enkelte kommune får frihed til at beslutte om Ungdommens Uddannelsesvejledning skal bibeholdes eller nedlægges.

Det fremgår af lovforslaget, at der stilles krav om at kommunen har en opfølgende og opsøgende indsats til unge under 25 år, som hverken er i gang med eller har fuldført mindst en ungdomsuddannelse, herunder unge der har gennemført en FGU. KL finder, at det bør præciseres, hvordan det forventes at kommunen identificerer denne gruppe unge.

Kontaktpersonsordningen

KL finder det positivt, at den enkelte kommune får kompetence til at beslutte, hvilke unge der skal have en gennemgående kontaktperson. Det ønskes dog præciseret, hvilke kriterier kommunen skal tildele en gennemgående kontaktperson efter.

KL finder det uklart, hvad lovudkastets forslag om en gennemgående kontaktperson konkret betyder for de eksisterende mentorordninger og kontaktpersonsordninger efter andre lovgivninger, herunder i LAB-loven og SEL-loven. KL mener, at det bør tydeliggøres i lovgivningen, i hvilket omfang den gennemgående kontaktperson erstatter andre mentor- og kontaktpersonsordninger, samt om kontaktpersonen kan være en mentor og om kontaktpersonen kan være myndighedsudøvende.

Uddannelsesplanen

Der har i de seneste år været stort fokus på at understøtte kommunernes mulighed for at levere sammenhængende indsatser for borgere, der er i kontakt med flere dele af kommunen. Som led heri aftalte regeringen og KL i 'Aftalen om kommunernes økonomi for 2018', at regeringen vil sikre hjemmel for kommunerne til at lave Én plan for borgeren.

Formålet med Én plan er, at man ved at have en fælles plan på tværs af områder bedre understøtter et fælles fokus, et mere sammenhængende forløb for borgeren samt at kommunerne undgår dobbeltarbejde, idet Én plan skal kunne erstatte de omfattede gældende plankrav på de forskellige sektorområder. Det har fra starten af arbejdet med etablering af hjemmelsgrundlaget for Én plan været aftalt, at uddannelsesområdet og dermed også uddannelsesplanen skal være blandt de sektorplaner, der

Dato: 13. februar 2018

Sags ID: SAG-2018-00977

Dok. ID: 2487987

E-mail: MEBE@kl.dk

Direkte: 3370 3407

Weidekampsgade 10

Postboks 3370

2300 København S

www.kl.dk

Side 6 af 10

kan erstattes af Én plan. Imidlertid giver lovforslaget i dets nuværende udformning ikke mulighed for dette. Hvis ikke der indskrives en eksplicit hjemmel til, at man kan undlade at lave en uddannelsesplan, såfremt formålet i stedet løftes i regi af Én plan, vil kommunerne ikke kunne inddrage de unges uddannelsesplaner i arbejdet med Én plan, uden at det vil medføre dobbeltarbejde, fordi man samtidig vil være forpligtet til at lave en særskilt uddannelsesplan. KL opfordrer derfor kraftigt til, at den nødvendige hjemmel indføres, som sikrer, at den indgåede aftale om indholdet af én plan overholdes.

KL finder, at det bør præciseres, hvordan der sikres sammenhæng mellem uddannelsesplanen, uddannelsespålægget i LAB samt Min plan, eventuelt i form af Én plan. Det gælder også den digitale understøttelse. Det bør efter KL's opfattelse fremgå af lovgivningen, hvordan uddannelsesplanen skal forstås i forhold til uddannelsespålægget i LAB.

Det fremgår af bemærkningerne til lovforslaget, at det er hensigten at ændre uddannelsesplanen for STU, så der også kommer en forløbsplan. KL ønsker at det præciseres, hvad hensigten er med disse ændringer, og hvornår ændringerne planlægges gennemført.

Målgruppevurdering

Det er uklart, hvordan de kriterier, der er oplistet i § 2k, stk. 4, vedrørende målgruppevurdering til FGU, skal forstås. KL finder, at det bør fremgå af bemærkningerne til lovforslaget, hvad Undervisningsministeriet forventer at lægge vægt på i den kommende vejledning om målgruppevurdering til FGU. KL mener også, at vejledningen bør udstedes hurtigst muligt, så der er tilstrækkelig tid til den fornødne kompetenceudvikling i kommunerne, inden reglerne om målgruppevurdering træder i kraft den 1. januar 2019.

Praktikpladser

KL finder at det bør præciseres, hvad opgaven med koordinering af opsøgende funktioner i forhold til virksomhedspraktik konkret består i.

Det fremgår ikke af lovudkastet, om kommunerne kan uddelegere opgaven med tilvejebringelse af praktikpladser til erhvervsgrunduddannelsen. Mange kommuner har i dag uddelegeret denne opgave til eksempelvis produktionsskolerne, hvilket er muligt i henhold til den eksisterende EGU-lovgivning. KL ønsker at det præciseres, om der fortsat vil være denne mulighed.

Der er i dag en række forskelle i praksis i forhold til erhvervstræning og praktik i hhv. undervisningssektoren og på beskæftigelsesområdet. Der er efter KL's opfattelse behov for klare ensartede regler, der i hhv. jobcentret, i Ungdommens Uddannelsesvejledning og på skolerne anvendes forskellige systemer til at indberette og kontrollere virksomhedspraktikker og erhvervstræning. Dette er vigtigt af hensyn til at kunne sikre overholdelse af rimelighedskriteriet.

Datagrundlag

Dato: 13. februar 2018

Sags ID: SAG-2018-00977
Dok. ID: 2487987

E-mail: MEBE@kl.dk
Direkte: 3370 3407

Weidekampsgade 10
Postboks 3370
2300 København S

www.kl.dk
Side 7 af 10

KL finder det uklart hvordan Det fælles datagrundlag i Undervisningsministeriet (Ungedatabasen) skal spille sammen med Det fælles datagrundlag (DFDG) på beskæftigelsesområdet i STAR.

For at det skal lykkes at realisere visionen om den sammenhængende ungeindsats og en velfungerende forberedende grunduddannelse, skal det sikres, at systemer og data ikke kommer til at stille krav om dobbeltregistreringer og bureaukratiske administrative set-up. Som det er beskrevet på nuværende tidspunkt, er det KL's opfattelse, at det meget vel kan blive den uheldige konsekvens.

KL anbefaler derfor, at det lægges til grund, at registrering, brug og videregivelse af data kommer til at ske i overensstemmelse med arbejdet i den fællesoffentlige digitaliseringsstrategi. Det gælder særligt hvidbog for fællesoffentlig it-arkitektur, der netop skal søge at sikre sammenhæng på tværs af myndigheder, når der arbejdes med data, så borgerne ikke oplever tunge silosystemer, men oplever sammenhængende service på tværs af offentlige myndigheder.

En hensigtsmæssig it-arkitektur er nødvendig for at undgå u hensigtsmæssige administrative byrder i sagsbehandlingen (dobbelregistreringer mm). Der mangler også udtrykkelige lovbestemmelser, som forpligter de kommende institutioner for forberedende grunduddannelse til at sørge for retvisende og ikke mindst rettidige dataleverancer.

KL finder at det er helt afgørende for at realisere de politiske intentioner med FGU-reformen, at datakvaliteten er tilstrækkelig høj til at kunne danne grundlag for ungeindsatsen. Der er derfor behov for at Undervisningsministeriet indfører mekanismer, der sikrer datakvaliteten i den opdaterede Ungedatabase. Netop genanvendelse af definitioner og data er også i fokus i regeringens indsats for digitaliseringsklar lovgivning. Derfor bør det være et særligt fokus, når denne lovgivning sendes forbi den nyetablerede screeningsenhed for digitaliseringsklar lovgivning.

KL finder det essentielt, at Ungedatabasen helt generelt kan håndtere den faktiske virkelighed, således at der hverken er behov for manuelle processer, herunder kommunikation mellem fx jobcentres og Undervisningsministeriets IT-systemer. Det er derfor problematisk, at det ikke er afklaret hvordan samspillet er, mellem Ungedatabasen og DFDG. KL forudsætter, at registreringen i Ungedatabasen kan ske som et naturligt led i sagsbehandlingen, og dermed ikke foranlediger behov for nye arbejdsgange i beskæftigelsesindsatsen.

Derudover finder KL det vigtigt, at den nationale udvidelse af Ungedatabasen under Undervisningsministeriet vil være færdigudviklet til brug i kommunerne ved implementeringsfristen.

5. Vedrørende følgelovforslag om ændringer i en række love som følge af lovgivning om forberedende grunduddannelse m.v.

Dato: 13. februar 2018

Sags ID: SAG-2018-00977
Dok. ID: 2487987

E-mail: MEBE@kl.dk
Direkte: 3370 3407

Weidekampsgade 10
Postboks 3370
2300 København S

www.kl.dk
Side 8 af 10

KL finder det positivt, at det af lovforslagets bemærkninger fremgår, at unge under 25 år, der ikke tilbydes en forberedende grunduddannelse eller har udtømt deres muligheder for en forberedende grunduddannelse, fortsat har mulighed for at få FVU og ordblindeundervisning hos VUC og andre udbydere. Den samme mulighed bør efter KL's opfattelse gælde for AVU. Der kan være unge, der fortsat ikke har forudsætningerne for at gennemføre en ungdomsuddannelse efter et forløb i FGU. Disse unge bør have mulighed for at tage den nødvendige supplerings i AVU.

Personer, der har gennemført en erhvervsgrunduddannelse (EGU), opnår ret til dagpenge efter uddannelsens afslutning. KL mener, at der bør ske en konsekvensændring af Lov om arbejdsløshedsdagpenge, sådan at erhvervsgrunduddannelsen fortsat er dagpengeberettigende, når Lov om erhvervsgrunduddannelse mv. ophæves.

6. Finansiering samt økonomiske og administrative konsekvenser af de fire lovudkast

Oplysningerne om de økonomiske konsekvenser af de fire lovforslag er meget summariske. KL tager derfor helt grundlæggende forbehold for vurderingen af de økonomiske konsekvenser, som skal forhandles med KL.

Det har stor betydning for kommunernes implementering af "Aftale om bedre veje til uddannelse og job", at de kender de økonomiske konsekvenser af ændringerne og de nærmere forudsætninger for beregningerne. KL skal derfor opfordre til, at der så hurtigt som muligt tilvejebringes notater med en nærmere belysning af de økonomiske konsekvenser.

I opgørelsen af de økonomiske konsekvenser er der selvsagt især brug for en specificeret opgørelse over økonomien i forhold til driften af de nye institutioner (jf. pkt. 1.1 i tabel 2 i "Aftale om bedre veje til uddannelse og job"). Herunder også den økonomiske bæredygtighed i institutionerne i tilfælde af, at FGU anvendes mindre over tid, hvis målgruppen bliver mindre f.eks. på grund af en udvikling i elevernes resultater i grundskolen eller på grund af mindre ungdomsårgange. Det er også væsentligt at få klarlagt, hvem der bærer den økonomiske byrde i tilfælde af pludseligt opstået tomgang i pladser på FGU institutionerne.

Ved opgørelsen af de økonomiske konsekvenser såvel for institutionsdrift som for de øvrige udgifter vil der være behov for at tage afsæt i, hvilke (del)målgrupper, der er omfattet af den ny lovgivning. De enkelte delmålgrupper vil primært skulle afgrænses i forhold til deres forsørgelsesgrundlag. I forhold til delmålgrupperne er der brug for en opgørelse af konsekvenserne for de administrative udgifter (herunder udgifter til it-understøttelse og implementering), udgifter til uddannelses tilbud og andre tilbud, udgifter til en social indsats samt udgifter til forsørgelse. I forhold til disse fire kategorier af udgifter kan der være tale om såvel mer- som mindreudgifter.

Aktivitetsparate unge med uddannelsespålæg vil ved overgang til FGU miste deres aktivitetstillæg, når de går fra ydelse fra jobcentret (uddannelseshjælp) til skoleydelse. KL mener, at der er risiko for, at der vil

Dato: 13. februar 2018

Sags ID: SAG-2018-00977
Dok. ID: 2487987

E-mail: MEBE@kl.dk
Direkte: 3370 3407

Weidekampsgade 10
Postboks 3370
2300 København S

www.kl.dk
Side 9 af 10

komme en stigning i antallet af ansøgninger om enkelttydelser efter aktivloven, hvilket vil give kommunerne flere administrativ opgaver, som de må kompenseres for.

Kommunernes udgifter til skoleydelse til FGU elever bør efter KL's opfattelse være omfattet af budgetgarantien, idet de erstatter ydelser, der i dag er omfattet af budgetgarantien.

7. Implementering

Friheden til implementering af den kommunale ungeindsats skal ske på et ordentligt grundlag. Det forudsætter, at de forskellige sektorområders lovgivning spiller ordentlig sammen. Helt generelt finder KL, at det er uhensigtsmæssigt, at man anvender de samme begreber med forskellig betydning i forskellige lovgivninger. Det kan skabe en del forvirring hos de unge og deres familier og vanskeliggøre sagsbehandlinger og den sammenhængende ungeindsats.

KL mener at det er helt afgørende, at der i arbejdet med færdiggørelsen af lovforslaget indledes en dialog om de kommende opgaver med at realisere de politiske intentioner og dermed bane vejen for implementeringsarbejdet. KL foreslår derfor, at der nedsættes en arbejdsgruppe med deltagelse af de relevante ministerier og KL. Arbejdsgruppen skal have en tæt og løbende dialog, så de kommende regler og vejledninger bliver præciseret. Formålet er, at begreberne bliver entydigt forstået, og det bliver klart hvad sammenhængen er med de forskellige lovgivninger.

KL forudsætter, at Undervisningsministeriet forud for ikrafttrædelsen af loven, forestår den nødvendige kommunikation til kommunerne, herunder sikrer det nødvendige grundlag for implementeringen.

Med venlig hilsen



Henrik Thomassen

Dato: 13. februar 2018

Sags ID: SAG-2018-00977
Dok. ID: 2487987

E-mail: MEBE@kl.dk
Direkte: 3370 3407

Weidekampsgade 10
Postboks 3370
2300 København S

www.kl.dk
Side 10 af 10

3.4 Praksisplanudvalgets opgaver i den kommende valgperiode

Bilag - Notat om praksisplanudvalg og KL s anbefalinger

Praksisplanudvalget (PPU) og dets formål

Ifølge bekendtgørelse om praksisplanudvalg for almen praksis nedsættes et praksisplanudvalg i hver region, der har ansvaret for udarbejde eller revidere Praksisplanen, der er et centralt samarbejds- og planlægningsværktøj mellem region, kommune og almen praksis. Den beskriver, hvilke opgaver almen praksis varetager, snitflader til det øvrige sundhedsvæsen og indeholder overvejelser om kapacitet og fysisk placering af ydrenumre.

Sundhedskoordinationsudvalget udarbejder i hver valgperiode en sundhedsaftale. I sundhedsaftalen kan der være samarbejdsområder med de alment praktiserende læger, som kræver en aftale for at blive udfoldet. I så fald er det Praksisplanudvalget, der forhandler en sådan aftale.

Praksisplanudvalget består af 3 medlemmer fra regionsrådet, 5 kommunalbestyrelsesmedlemmer (udpeget af KKR) og 3 medlemmer udpeget blandt almen praktiserende læger,

Formand og næstformand vælges blandt de regionale medlemmer. Beslutninger træffes i enighed, hvis dette ikke er muligt træffer regionsrådet beslutning.

Praksisplanudvalget har følgende centrale opgaver:

- Udarbejdelse af praksisplanen
- Lægedækning, rammerne aftales i praksisplanen
- Indgåelse af lokalaftaler

Derudover indgår de lokale PLO' er, kommuner og regionen aftaler, som fx udmøntning af aftalen indgået af PLO, staten og Danske Regioner og KL om faste læger tilknyttet plejecentre og botilbud. Det er således ikke nødvendigvis altid PPU medlemmerne, der har den formelle aftalekompetence. Praksisplanudvalgene godkender de enkelte kommuners aftaler vedr. fast tilknytning af læger til plejecentre og botilbud.

De aftaler PPU indgår mellem region, kommune og PLO-M kaldes underliggende aftaler. Det hedder de, fordi "underliggende aftaler" fordeler opgaver og ressourcer, der ikke er omfattet af PLO s centrale overenskomstaftale.

Dato: 21. februar 2018

Sags ID: SAG-2018-01349
Dok. ID: 2497501

E-mail: LVI@kl.dk
Direkte: 3370 3563

Weidekampsgade 10
Postboks 3370
2300 København S

www.kl.dk
Side 1 af 8

Der kan løbende opstå behov for aftaler om konkrete problemstillinger. Det kan dreje sig om emner, som falder inden for praksisplanen, hvorved kommunerne, regionen og PLO-regionalt er aftalepart. Derudover findes der fortsat nogle § 2 aftaler, som fortsat er gældende indtil de parter, som har indgået dem beslutter noget andet under hensyntagen til de aftalte opsigelsesbestemmelser.

Erfaringer fra sidste periode

Det er anden overenskomstperiode med praksisplanudvalg. I første periode havde praksisplanudvalgene meget fokus på at indgå decentrale aftaler om sygebesøg og samtaleterapi. Ønsket om decentralisering af sygebesøg skyldes i høj grad, at det er et område, hvor der kan være forskellige serviceniveauer blandt lægerne og hvor opgaver som sygebesøg på kommunale akuttilbud ikke var fastlagt i den centrale overenskomst.

Med forhandlingsaftalen af den 1. marts 2014 blev det aftalt, at i forlængelse af decentraliseringen af sygebesøg og samtaleterapi ville kommuner og regioner udmønte ekstra 200 mio. kr. som et varigt løft til området. Tilførslen af de ekstra 200 mio. kr. var til nye opgaver og blev givet for at imødekomme PLO's ønsker i forhandlingerne, hvor PLO anførte at tilførsel af nye midler, var afgørende for realisering af decentraliseringen med henvisning til ønsket om vækst på området.

Det viste sig, at forhandlingerne blev vanskelige og frugtesløse på trods af gode drøftelser om opgaveindhold og samarbejdsstrukturer. Det var ikke muligt at opnå enighed om taksterne for sygebesøg. PLO havde en forventning om, at de 200 mio. kr. var et løft til den allerede eksisterende sygebesøgsopgave, hvor RLTN var af den opfattelse, at midlerne var til nye opgaver. De lokale parter opnåede langt hen ad vejen enighed om de faglige definitioner og indhold af sygebesøgsopgaven, men det var ikke nok til at kunne lande aftaler.

I den nye overenskomst er der ikke afsat midler til decentrale forhandlinger. Det betyder, at de aftaler der evt. indgås i PPU og eller mellem enkelt kommuner og alment praktiserende læger skal finansieres indenfor den givne økonomiske ramme i kommunen.

Overenskomstaftale om almen praksis

Regionernes Lønnings- og Takstnævn (RLTN) og Praktiserende Lægers Organisation (PLO) indgik d. 14. september 2017 aftale om fornyelse af overenskomst om almen praksis. Aftalen trådte i kraft den 1. januar 2018 og er en treårig aftale.

Dato: 21. februar 2018

Sags ID: SAG-2018-01349
Dok. ID: 2497501

E-mail: LVI@kl.dk
Direkte: 3370 3563

Weidekampsgade 10
Postboks 3370
2300 København S

www.kl.dk
Side 2 af 8

Overenskomstaftale PLO 2017

Overenskomsten er baseret på en række forskellige afregningstyper (honorarer), som bliver reguleret 1. april og 1. oktober. Derudover får lægerne et basishonorar for at have tilmeldte patienter.

Den nye overenskomstaftale indeholder følgende hovedelementer med kommunale perspektiver:

Opprioritering af sygebesøg

Sygebesøgsopgaven opprioriteres via en honorarstigning, rammeudvidelse til aktivitetsstigning og løsning af sygebesøgsopgaven ud over 5/15 km for 90 mio. kr. i 2018 stigende til 100 mio. kr. i 2020. Opprioriteringen skal sikre, alle borgere adgang til de nødvendige sygebesøg. Der er ikke aftalt decentrale midler ved denne aftale. Det betyder, at det lokale samarbejde mellem læger, kommuner og region kan suppleres med lokale aftaler efter de lokale behov.

Bedre lægedækning

En række initiativer, som skal bidrage til en bedre lægedækning ved at gøre det mere attraktivt at nedsætte sig i lægedækningstruede områder end i andre områder. Der er bedre muligheder for at etablere delepraksis, ansætte læger, som fortsat er under uddannelse, og compensation ved sygdom og barsel

Øget ansvar for behandling af borgere med kronisk sygdom

En del af aktiviteten fra sygehusambulatorier vedr. patienter med diabetes type 2 og KOL flyttes til almen praksis, så den overvejende del af den almene behandling og opfølgning samles i almen praksis.

Kontrol af kræft i almen praksis

Kontroller af visse kræftsygdomme flyttes til almen praksis, ligesom praktiserende læger skal styrke fokus på kræftforløb. Henvielse til kommunale rehabiliteringstilbud er nævnt.

Udrulning af forløbsplaner

Implementering af elektroniske forløbsplaner, hvor alle patienter, som inden for de sidste 4 år, er diagnosticeret med type-2 diabetes, KOL og/eller kroniske lænderygmerter.

Tidlig opsporing af lungesygdomme

Styrket indsats for tidlig opsporing i almen praksis af mennesker med lungesygdomme. Der afsættes midler til øget aktivitet, fx lungefunktionsmålinger, efteruddannelse af læger og praksispersonale og en oplysningskampagne til borgere i målgruppen. KL er ikke indtænkt i kampagnen, men der lægges op til at måle på henvisninger til kommunale

Dato: 21. februar 2018

Sags ID: SAG-2018-01349
Dok. ID: 2497501

E-mail: LVI@kl.dk
Direkte: 3370 3563

Weidekampsgade 10
Postboks 3370
2300 København S

www.kl.dk
Side 3 af 8

forebyggelsestilbud.

Kvalitetsarbejdet styrkes

Ambitionen er, at alle praktiserende læger fremover skal være del af en kvalitetsklynge, som arbejder målrettet med kvaliteten i klinikkerne.

KL's anbefalinger til kommunernes fokus i praksisplanudvalgene

Med afsæt i KL's miniudspil "styrk det nære" og det aktuelle udfordringsbillede i forhold til samarbejdet mellem almen praksis og kommune, peger KL på følgende områder og anbefalinger i arbejdet i praksisplanudvalgene.

[Styrk det nære sundhedsvæsen, KL](#)

Lægedækning

Praksisplanen skal sætte en fælles ramme for udviklingen af kapacitet, det tværsektorielle samarbejde og kvalitet bl.a. med henblik på at afhjælpe og forebygge fastholdelse og rekruttering til lægedækningstruede områder.

KL anbefaler, at kommunerne skaber sig et overblik over lægedækningstruede områder med mange sårbare borgere og områder, som er udfordret grundet fx geografisk beliggenhed. I forhold til at sikre den fremadrettede lægedækning er det ligeledes relevant, at kommunerne afdækker en række faktorer med betydningen for kapacitetsbehovet, det drejer sig om eksempelvis befolkningstilvækst, befolkningssammensætning herunder sygdomsmæssige og socioøkonomiske forhold. Det kan bl.a. være relevant at inddrage de kommende Sundhedsprofiler i dette arbejde.

Med den nye overenskomstaftale indføres der differentieret basishonorar. Modellen skal dels tage højde for variation i patienttyngde, så honoraret i højere grad aktuelt afspejler forskelle i den enkelte læges arbejdsbyrde, dels tage højde for om praksis er beliggende i et lægedækningstruet område. Det skal bidrage til en bedre lægedækning.

En afgræsning og definition af lægedækningstruede områder skal fastlægges af regionerne. Det kan ikke udelukkes at anvende en definition af lægedækningstruede områder relateret til basishonorar og en anden i forhold til rekrutterings og fastholdelses udfordringerne. Regionerne overvejer at indgå i et samarbejde om en fællesregional model for definition af lægedækningstruede områder ift. den differentierede model, hvor områderne skal låses fast i en tre- årig periode. Men om der bliver tale om fuldstændigt eller delvist samarbejde ligger ikke fast.

Der er ikke lavet en regional udligningsordning/fordelingsnøgle centralt. Det betyder, at der kan være regionale interesser forbundet med det

Dato: 21. februar 2018

Sags ID: SAG-2018-01349
Dok. ID: 2497501

E-mail: LVI@kl.dk
Direkte: 3370 3563

Weidekampsgade 10
Postboks 3370
2300 København S

www.kl.dk
Side 4 af 8

differentierede basishonorar, idet der kan være forskellige incitamenter bygget ind i modellen for regionerne. Hvis flere end gennemsnitligt af praktiserende læger i en region falder ud til at skulle have et tillæg, skal regionen selv finansiere den del.

Praksisplanen bliver afgørende i forhold til at have en fælles strategi for, hvordan regionen, almen praksis og kommunerne arbejder med at løse udfordringerne med fastholdelse og rekruttering i lægedækningstruede områder.

I forhold til at igangsætte nye initiativer vil KL henlede opmærksomheden på rapporten fra 2017 fra Regeringens lægedækningsudvalg. Det fremgår, at der inden for rammerne af forsøgsbestemmelserne i Sundhedsloven § 233 kan ansøges om etablering af forsøg med nye organiseringsformer, der kan fremme rekruttering og fastholdelse af læger.

Regeringens Lægedækningsudvalg af rapporterede januar 2017 følgende rapport, der beskriver udfordringerne og opstiller mulige løsningsforslag, der kan understøtte en mere hensigtsmæssig fordeling af læger på tværs af landet. Udvalget peger bl.a. på forslag til initiativer, hvor kommunerne kan bidrage:

- Samarbejde mellem regioner, kommuner og lægernes organisationer om målrettet rekrutterings- og fastholdelsesinitiativer i yderområderne og socialt belastede områder (fx gennem lokale informationskampagner, vejledning, mentorordninger mv.)
- Andre faggrupper inddrages i opgaveløsningen i almen praksis
- Rammedelegation til kommunale sygeplejersker

[Rapport fra lægedækningsudvalget, januar 2017](#)

Lægedækning af kommunale akutfunktioner

Med Sundhedsstyrelsens kvalitetsstandarder for kommunale akutfunktioner i hjemmesygeplejen, sættes der krav til de indsatser, der varetages i kommunernes akutfunktioner. anbefalingerne omfatter også samarbejdet med læger, som er en afgørende forudsætning for patientsikkerheden og kvaliteten i den kommunale akutfunktion.

Der er med den nye overenskomst sket en opprioritering af sygebesøg i form af honorarstigning på sygebesøg, rammeudvidelse til aktivitetsstigning samt løsning sygebesøgsopgaven ud over 5/15 km. Praktiserende læger er forpligtet til at køre almindelige sygebesøg til tilmeldte patienter med ophold på et kommunalt akuttilbud. Aftalen sikrer, at alle borgere uanset afstand fra borgerens bopæl/opholdssted har adgang til sygebesøg. Dette gælder også udover 5/15 km. Lægen skal køre sygebesøg ved egne sikrede patienter med bopæl/ophold ud over 5/15 km. Egen læge har mulighed for at indgå aftale med stedlig læge herom. KLU'erne skal arbejde med at

Dato: 21. februar 2018

Sags ID: SAG-2018-01349
Dok. ID: 2497501

E-mail: LVI@kl.dk
Direkte: 3370 3563

Weidekampsgade 10
Postboks 3370
2300 København S

www.kl.dk
Side 5 af 8

etablere gode løsninger for brug af stedlig læge. Den centrale aftale dækker udelukkende afstandstillæg og klinisk arbejde i forhold til sygebesøg.

Med henvisning til Sundhedsstyrelsens standarder, anbefales det, at rammerne for samarbejdet mellem akutfunktionen i hjemmesygeplejen og de regionale behandlingstilbud fastlægges i en underliggende aftale, som udarbejdes i regi af sundhedsaftaler og praksisplaner for almen praksis. Aftalen skal afstemme forventninger til kapaciteten i akutfunktionen og de regionale behandlingstilbud. Disse aftaler vedr. rammer, samarbejde og arbejdstilrettelæggelse kan i princippet være ikke-økonomibærende.

KL anbefaler, at evt. supplerende aftaler afgrænses til at omfatte relevante og nødvendige tillægsydelser til det almindelige sygebesøg. Det kan fx være skriftlig tilbagemelding fra lægen til akutfunktionen efter et sygebesøg, løbende rådgivning, sparring og undervisning af akutfunktionens personale, eller hvis kommunen har behov for fast lægebesøg med henblik på en form for stuegang.

Delegation fra almen praksis til kommune

De nuværende regler for delegation giver forholdsvis vide muligheder for delegation mellem læge og fx hjemmesygeplejen. KL's undersøgelse som opfølgning på det nære sundhedsvæsen i 2017 viser, at 38 % af kommunerne har aftale om delegation med almen praksis til konkrete patienter i lægens praksis, 26% oplyser, at de planlægger at indgå aftaler med almen praksis og 21 % oplyser, at kommunens praksiskonsulent ikke ønsker at indgå aftale om rammedelegation.

KL's undersøgelse peger på, at der er uudnyttede potentialer i at anvende mulighederne for delegation og på den måde bringe kommunale sygeplejersker og almen praksis tættere på hinanden og udnytte de fælles kompetencer bedst muligt. KL anbefaler, at både almen praksis og kommuner får drøftet de lokale behov og muligheder i praksisplanudvalget.

De gældende regler giver mulighed for at indgå aftaler med praktiserende læger og/eller praksiskonsulenter om, at kommunerne kan varetage en række opgaver uden forinden at skulle bede almen praksis om at få adgang hertil. Det er reguleret i bekendtgørelse og vejledning om autoriserede sundhedspersoners benyttelse af medhjælp. Bekendtgørelsen giver mulighed for, at almen praksis kan lave konkrete rammedelegationer, som kommunen, fx hjemmesygeplejen, kan handle inden for i forhold til en konkret patient. Herudover kan en kommunal praksiskonsulent eller anden læge med ansættelse i kommunen udarbejde en rammedelegation til en afgrænset patientgruppe, hvorefter fx kommunens hjemmesygepleje kan varetage en række undersøgelsesopgaver, fx blodprøver uden forinden at skulle bede en læge om lov hertil. På den måde kan kommunerne bidrage til at lægeressourcerne anvendes til lægefaglige opgaver, og samtidig vil

Dato: 21. februar 2018

Sags ID: SAG-2018-01349
Dok. ID: 2497501

E-mail: LVI@kl.dk
Direkte: 3370 3563

Weidekampsgade 10
Postboks 3370
2300 København S

www.kl.dk
Side 6 af 8

hjemmesygeplejersken hurtigere fx tage blodprøver uden unødige telefonkontakter med læger.

Samarbejde og koordinering af indsatserne til borgere med kronisk sygdom

Det er med overenskomsten aftalt, at almen praksis skal have styrket fokus på mennesker med kroniske sygdomme og risikoen for at udvikle kroniske sygdomme. Det betyder, at de praktiserende læger i øget omfang skal forebygge, opspore og være opspøgende over for patienter med særlige behov og behandle kroniske sygdomme hos deres patienter med afsæt i en populationsbaseret tilgang. Det er første skridt i forhold til, at almen praksis får øget ansvar for borgere med kroniske sygdomme, idet der er aftalt en opgaveflytning fra sygehus til almen praksis. Borgere med type 2 diabetes og KOL skal fremover primært behandles i almen praksis, hvor behandlingen i dag foregår på sygehusambulatorierne.

En stor del af plejen, forebyggelsen og den rehabiliterende indsats til borgere med kronisk sygdom foregår i kommunerne, det er derfor af afgørende betydning at skabe sammenhæng og samarbejde mellem almen praksis og kommune. Den nye overenskomst kommer ikke med konkrete løsninger, derfor er det væsentligt, at det håndteres i praksisplanudvalgene. KL anbefaler, at det bliver et centralt emne, der drøftes i regi af praksisplanudvalgene. Det er vigtigt, at der tages hånd om, at der ikke opbygges parallelle tilbud i kommuner og almen praksis. Der kan være behov for at aftale en underliggende aftale i forhold til, hvordan man styrker samarbejdet i forhold til pleje og rehabilitering/forebyggelse af borgere med kronisk sygdom.

KL har gennemført en analyse for at belyse omfanget og udviklingen af henvisninger fra almen praksis til kommunale forebyggelsestilbud i perioden 2014-2016. I 2016 henviste 23,9 % af de praktiserende læger slet ikke til et kommunalt tilbud, og det svarer stort set til situationen i 2014, hvor 23,8 % ikke henviste. Og ser man på antallet af henvisninger pr. lægepraksis, så er det gennemsnitlige antal kun steget fra 13,3 i 2014 til 13,8 i 2016. Det er vigtigt, at styrke samarbejdet mellem almen praksis og kommunernes om forebyggelsesindsatser og antallet af henvisninger hertil er en god indikator for antallet af borgere, hvor almen praksis og kommune samarbejder om borgerens forløb. KL anbefaler, at emnet løbende drøftes i praksisplanudvalgene med det formål at få flere læger til at henvise samt øge lægernes kendskab til mulighederne i kommunen.

Der kan også være et stort potentiale i, at almen praksis og kommuner finder modeller, der kan styrke samarbejdet om at opspore borgere med risiko for udvikling af kronisk sygdom. Begge aktører har et godt kendskab til deres borgere, og har derved en unik adgang til at arbejde mere proaktivt i forebyggelsesindsatsen. KL anbefaler, at almen praksis og kommunerne udvikler en fælles strategi for en populationsbaseret tilgang til opsporing og

Dato: 21. februar 2018

Sags ID: SAG-2018-01349
Dok. ID: 2497501

E-mail: LVI@kl.dk
Direkte: 3370 3563

Weidekampsgade 10
Postboks 3370
2300 København S

www.kl.dk
Side 7 af 8

tidlig indsats af borgere i risikogruppen. De kommende sundhedsprofiler kan også være et nyttigt redskab at lade indgå i dette arbejde.

Faste læger på plejecentre og botilbud

PLO, staten, Danske Regioner og KL er enige om, at der skal ske implementering af faste læger tilknyttet plejecentre og længerevarende botilbud efter servicelovens § 108 for borgere med psykiske lidelser.

Denne centralt indgåede aftale om at understøtte landsdækkende implementering af ordningen skal derfor følges op af lokale aftaler mellem parterne i praksisplanudvalgene, hvor de lokale parter aftaler, hvordan implementeringen konkret skal ske lokalt. KL anbefaler, at praksisplanudvalgene også følger op lokalt på, hvordan det går med implementeringen af ordningen herunder udfordringer med rekruttering af læger.

KL har i efteråret 2017 foretaget en spørgeskemaundersøgelse vedr. status for kommunernes sundhedsindsatser herunder implementeringen af faste læger på plejecentre og botilbud. Overordnet viser undersøgelsen, at der er en positiv udvikling i gang i forhold til faste læger tilknyttet plejecentre fx har 11,22 % af kommunerne i mål med implementeringen. Undersøgelsen peger også på, at der fortsat er udfordringer i forhold til at rekruttere læger, fx oplyser kommunerne 8,16 %, at det ikke har været muligt at indgå aftaler med faste læger til plejecentre, det viser med tydelighed, at der fortsat er behov for at drøfte udfordringerne ift. rekruttering af læger til plejecentre og botilbud i praksisplanudvalgene herunder hvilke initiativer der kan iværksættes for at opnå større tilslutning til ordningen blandt praktiserende læger. I forhold til faste læger på botilbud, er kommunerne og lægerne gået i gang med at indgå aftaler. På dette område ses der en anden udfordring, idet 38,5 % af kommunerne oplyser ikke have § 108 tilbud efter serviceloven.

Dato: 21. februar 2018

Sags ID: SAG-2018-01349
Dok. ID: 2497501

E-mail: LVI@kl.dk
Direkte: 3370 3563

Weidekampsgade 10
Postboks 3370
2300 København S

www.kl.dk
Side 8 af 8

3.6

Sammenhængende kollektiv trafik i Greater Copenhagen

NOTAT

Et styrket DOT gearet til helhedstækning i Greater Copenhagen

1. september 2017

En velfungerende trafik infrastruktur med høj tilgængelighed og mobilitet for varer, tjenesteydelser og personer er en vigtig forudsætning for at skabe en mere konkurrencedygtig metropolregion. Et fælles trafikcharter for parterne bag Greater Copenhagen, Region Sjælland, Region Hovedstaden, Region Skåne og alle 79 kommuner skal styrke parternes koordinering af den overordnede infrastruktur og styrke dialogen med interessenter på området, f.eks. nationale regeringer og myndigheder. Arbejdet med at skabe et sammenhængende kollektiv trafiksystem er derfor et vigtigt indsatsområde i trafikchartret.

Blandt aktørerne i den danske del af Greater Copenhagen er der fælles politisk enighed om, at der ligger et potentiale i at styrke helhedstækningen af den kollektive trafik med afsæt i det allerede etablerede DOT (Din offentlige trafik). Udviklingen skal ske i dialog og samarbejde med kommuner, stat og relevante trafikselskaber samt Region Skåne.

Region Hovedstaden, KKR Hovedstaden, Københavns Kommune, Region Sjælland og KKR Sjælland har på den baggrund bedt administrationen i Region Hovedstaden og KKR Hovedstaden om at komme med et bud på, hvordan parterne kan skabe et stærkere fundament for et sammenhængende kollektivt trafiksystem ved at udvikle det eksisterende samarbejde i DOT.

Dette notat er et oplæg til, hvordan og hvor der i fællesskab kan arbejdes videre med den fælles agenda.

Formål og opgaver

De to regioner og de tilhørende kommuner yder i forbindelse deres årlige trafikbestillinger et samlet bidrag på knap 3 mia. kr. til Movia. De seneste år er det blevet dyrere at holde serviceniveauet på flere busruter, da passager-tallene er faldende og den øgede trængsel på vejene gør, at busserne har svært ved at holde køreplanerne. Samtidig gør det statsligt fastsatte takst-loft, at man ikke kan øge indtægterne eller passagertallet ved at ændre på billetpriserne – og i regionerne er man pålagt et statsligt omprioriteringsbi-drag på 1% på regional udvikling, som gør, at puljen til kollektiv trafik bli-ver mindre. For at holde et højt serviceniveau – og få flere til at tage med bus, letbane, lokaltog og metro bør der i højere grad tænkes på tværs af transportformerne og gøre den kollektive trafik mere sammenhængende.

Region Hovedstaden, KKR Hovedstaden, Københavns Kommune, Region Sjælland og KKR Sjælland vil åbne for en dialog med den øverste ledelse i trafikselskaberne og med staten om en videreudvikling af DOT. Fokus skal være at styrke sammenhængene i den kollektive trafik, ved at selskabernes samarbejde i DOT får en mere forpligtende karakter og at samarbejdet kommer til omfatte flere områder end de kundevendte opgaver, som i dag ligger i DOT.

For at få et godt fundament for den videre dialog anbefaler administratio-nen i Region Hovedstaden og KKR Hovedstaden, at der arbejdes videre med følgende:

1) En fælles vision for, hvordan hovedstadsområdet og resten af Sjælland hænger sammen trafikalt og understøtter videreudvikling af DOT-samarbejdet. Fælles servicemål og målfastlæggelse på tværs af transportfor-mer og geografi vil være et skridt på vejen. En sådan enighed kan bruges i forhold til at tilpasse det kollektive transporttilbud til behovet for integrati-on mellem hovedstadsområdet, resten af Sjælland og evt. Sydsverige, så det det dækker hele Greater Copenhagen.

2) En samlet strategisk planlægning ikke kun på tværs af bus og bane, men også mellem individuel og kollektiv transport kan bidrage til at få et samlet overblik over trafikselskabers og staten/kommunernes investeringer. Et sådant overblik løser dog ikke hele udfordringen, men den kunne sætte en dialog i gang mellem parterne om mere koordinering, samarbejde og fælles investeringer på tværs af kommuner, regioner og staten.

3) Organiseringen af den samlede kollektive transport bør revurderes med henblik på at sikre et politisk og trafikalt ansvar i forhold til at udvikle den kollektive transport på tværs af transportformerne. Det skal ske under hensyntagen til de nuværende ejerforhold, og at ansvaret for trafikbestillin-gen for busser fortsat ligger hos kommunerne og regionerne. For at styrke

disse sammenhænge skal selskabernes samarbejde have en mere forpligtende karakter, og samarbejdet skal omfatte flere områder, end det gør i dag. Et eksempel, som kan inspirere er fx Nordjylland, hvor regionen påtager sig at udvikle på det overordnede net, mod at kommunerne påtager sig et stadig større ansvar for de lokale opgaver. Samtidig er der en fælles tilslutning til en samlet forretningsstrategi og mobilitetsplan, som giver plads til nye transporttilbud til de kollektive rejsende.

Organisering af arbejdet

En politisk styregruppe bestående af repræsentanter fra Region Hovedstaden, KKR Hovedstaden, Københavns Kommune, Region Sjælland og KKR Sjælland nedsætter med udgangspunkt i dette notat en fælles faglig og administrativ arbejdsgruppe på direktør- og chefniveau, som skal komme med anbefalinger over for den politiske styregruppe, så den kan bruge resultaterne i den videre dialog. Det aftales i politisk styregruppe, hvem der har formandskabet og næstformandskabet.

Dialogfasen og det forbedrende arbejde kommer til at gå fra oktober 2017 til og med oktober 2020 og vil indeholde en række møder internt i den politiske styregruppe samt møder med Region Skåne, kommuner, stat og relevante trafikelskaber i Greater Copenhagen. Administrationen anbefaler desuden, at Embedsmandsudvalget for Klima og Infrastruktur træder ind som en referencegruppe, der løbende orienteres og inddrages.

Sammensætning af arbejdsgruppen på direktør og chefniveau

Administrationen i Region Hovedstaden og KKR Hovedstaden anbefaler den at fælles faglig og administrativ arbejdsgruppe på direktør- og chefniveau forankres i Region Hovedstaden og KKR Hovedstaden med bistand fra alle parter samt at sekretariatsbetjeningen forankres i Region Sjælland.

Arbejdsgruppen:

Claus Bjørn Billehøj, Region Hovedstaden

Pia Nielsen, Region Hovedstaden

Thomas Barfod, KKR Hovedstaden

Jette Runchel, KKR Hovedstaden.

NN, Københavns Kommune

NN, Region Sjælland

NN, Region Sjælland

NN, KKR Sjælland

NN, KKR Sjælland.

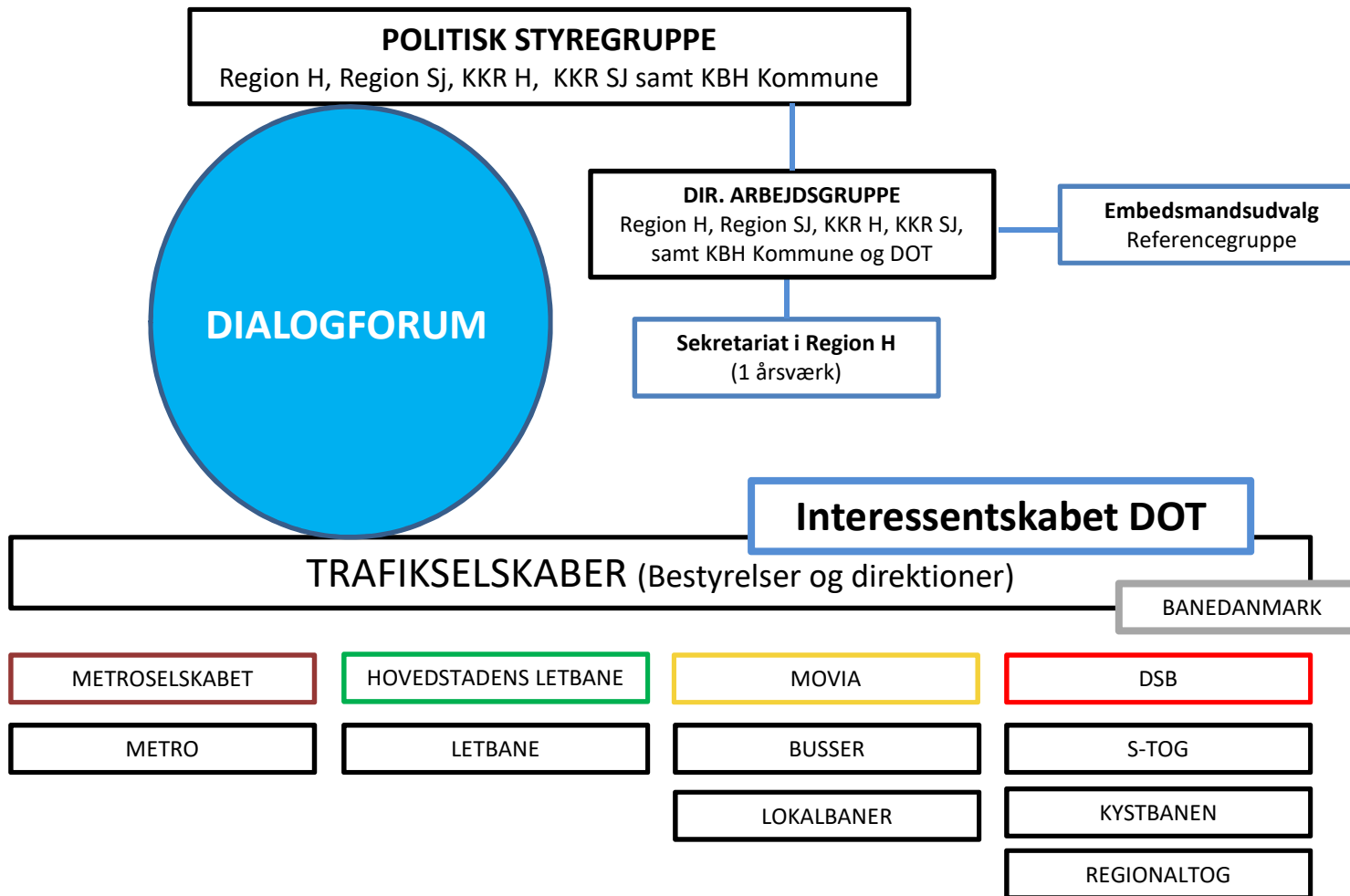
NN, DOT

Videre proces

Efter en drøftelse af dette notat og en evt. godkendelse vil arbejdsgruppen på næste møde fremlægge et arbejdsprogram, budget og møderække for en første periode for 2017 og 2018.

3.6

Sammenhængende kollektiv trafik i Greater Copenhagen



3.6

Sammenhængende kollektiv trafik i Greater Copenhagen

BESLUTNINGSREFERAT

Dato: 12. okt 2017

Politisk møde om sammenhængende kollektiv trafik

Dato: 28. september 2017

Sted: Øresundshuset, Nørregade 7B, 3. sal

Deltagere: Regionsrådsformand Sophie Hæstorp Andersen, Region Hovedstaden
Udvalgsformand Jens Mandrup, Region Hovedstaden
Borgmester Steen Christiansen, KKR Hovedstaden
Borgmester Niels Hörup, KKR Sjælland

Kommunaldirektør Jette Runchel, Albertslund Kommune
Direktør Thomas Barfoed, Fredensborg Kommune
Direktør Claus Bjørn Billehøj, Region Hovedstaden
Chefkonsulent Anne-Sofie Fischer Petersen, KKR Hovedstaden
Konsulent Ida Schwaner Bergholt, Region Hovedstaden
Chefkonsulent Søren Bom, Region Hovedstaden (referent)

Afbud: Borgmester John Engelhardt, KKR Hovedstaden
Udvalgsformand Peter Jacobsen, Region Sjælland

Beslutninger

Generelt var der enighed om, at det var et godt materiale, som var fremsendt – og at det er vigtigt at forsætte den løbende politisk dialog mellem parterne for at sikre det bedst mulige kollektive trafiktilbud i den danske del af Greater Copenhagen.

Parterne drøftede de fremsendte notater (se bilagslisten) og tog følgende til efterretning/beslutning:

Revideret notat om sammenhængende kollektiv trafik

- Det reviderede notat blev godkendt med forbehold, at notatet også indeholder en kort beskrivelse af følgende: At der på linje med problemerne på Kystbanen, er problemer med Køgebugt S-togslinjen, hvor kundepunktigheden ofte ligger en hel del under gennemsnittet for alle S-togslinjer og det mål, som er opstillet i kontrakten.

Notat om det fælles Interreg-projekt

- Notatet blev taget til efterretning.
- Parterne ser positivt på Interreg-projektet, da det understøtter arbejdet med en sammenhængende kollektiv trafik. Der er en god fordeling af projektpakkerne

(WP 1, 2 og 3), som involverer regionerne og en del kommuner i Greater Copenhagen. WP 2: *Et sammenhængende kollektiv trafiksystem* blev fremhævet som særligt relevant i det videre arbejde. I forhold til arbejdet med det fælles trafikcharter – så er Interreg-projektet ikke på niveau med de signaturprojekter, som er beskrevet i trafikchartret, men et understøttende projekt.

Notat om Nordjyllands Trafikselskab

- Notatet blev taget til efterretning.
- Det blev derudover besluttet at den viden og erfaring, som oparbejdes i Nordjylland, bringes ind i det videre arbejde. Læringspunkterne fra Nordjylland skal indgå med det forbehold, at infrastrukturen er mere simpel i en geografi med langt færre pendlere og trængselsproblemer, som vi ser i Region Sjælland og Region Hovedstaden.
- Der blev ifm. drøftelsen af notatet efterspurgt mere viden om trængselsudfordringerne i Greater Copenhagen i dag i forhold til de trængselstal, som blev præsenteret ifm. Trængselskommissionens arbejde, der ligger et par år tilbage. I det videre arbejde skal derfor indgå opdaterede tal og tendenser mht. trængselsudfordringerne.
- Der blev også efterspurgt mere viden om den trafikovervågning og trafikledelse, der sker i Trafiktårnet (hvor Københavns Kommune, Banedanmark og Vejdirektoratet er indplaceret), og om hvilke muligheder det skaber i forbindelse med trafikstyring og trafikinformation – og i sidste ende transportvalg. En analyse af dette bør indgå i det videre arbejde.

Notat om ”Et styrket DOT gearet til helhedstækning i Greater Copenhagen”

- Notatet blev drøftet og godkendt som rammen for det videre arbejde inden for næste valgperiode. Målet er at skabe en bedre sammenhængende kollektive trafik via et styrket DOT og ved at gå ind i en dialog med trafikselskaberne på direktion – og/eller på politisk niveau, hvor der tages udgangspunkt i:
 - *En fælles vision* for, hvordan hovedstadsområdet og resten af Sjælland hænger sammen trafikalt og understøtter videreudvikling af DOT-samarbejdet. Fælles servicemål og målfastlæggelse på tværs af transportformer og geografi vil være et skridt på vejen. En sådan enighed kan bruges i forhold til at tilpasse det kollektive transporttilbud til behovet for integration mellem hovedstadsområdet, resten af Sjælland og evt. Sydsverige, så det dækker hele Greater Copenhagen.

- *En samlet strategisk planlægning* ikke kun på tværs af bus og bane, men også mellem individuel og kollektiv transport kan bidrage til at få et samlet overblik over trafikselskabers, statens, regionernes og kommunernes investeringer. Et sådant overblik løser dog ikke hele udfordringen, men den kan sætte en dialog i gang mellem parterne om mere koordinering, samarbejde og fælles investeringer på tværs af kommuner, regioner og stat.
- *Organiseringen af den samlede kollektive transport* bør revurderes mhp. henblik på at sikre et politisk og trafikalt ansvar i forhold til at udvikle den kollektive transport på tværs af transportformerne. Det skal ske under hensyntagen til de nuværende ejerforhold, og at ansvaret for trafikbestilling fortsat ligger hos kommunerne og regionerne. For at styrke disse sammenhænge, skal selskabernes samarbejde have en mere forpligtende karakter, og samarbejdet skal omfatte flere områder, end det gør i dag.

Den videre proces

- De politiske medlemmer i samarbejdet udpeger medlemmer til Direktørarbejdsgruppen, som skal arbejde videre med ”Et styrket DOT gearet til helhedstækning i Greater Copenhagen. Region Hovedstaden og KKR Hovedstaden inviterer Københavns Kommune ind i samarbejdet på politisk niveau.
- Direktørarbejdsgruppen kommer med forslag til organisering af det forestående arbejde med udgangspunkt i notatet ”Et styrket DOT gearet til helhedstækning i Greater Copenhagen” og i det tilhørende organisationsdiagram - samt sikrer at DOT inddrages i arbejdsgruppen. Embedsmandsudvalget for Klima og Infrastruktur vil blive referencegruppe til Direktørarbejdsgruppen.
- Region Hovedstaden og KKR Hovedstaden er ansvarlige for at indkalde Region Sjælland, KKR Sjælland og Københavns Kommune til et konstituerende møde i Direktørarbejdsgruppen og komme med forslag om en arbejdsplan og kommissorium, som skal præsenteres over for den politiske styregruppe senest primo marts 2018.

Bilag

- *Revideret notat om sammenhængende kollektiv transport*
- *Notat om det fælles Interreg-projekt*
- *Notat om Nordjyllands Trafik*
- *Notat om styrket DOT gearet til helhedstækning i Greater Copenhagen*
- *Organisationsdiagram til et styrket politisk arbejde om kollektiv trafik i Greater Copenhagen DK*

5.1 Forankring af KKR i kommunalbestyrelserne

Notat om KKR forankring i kommunalbestyrelser

(Opdateret pba K29-møde 27. februar 2018)

Konsulentbureauet Implement har i efteråret 2017 gennemført en evaluering af KKR for KL, som understreger behovet for at fortsætte arbejdet med at forankre KKR i kommunalbestyrelserne. Relationen mellem KKR og kommunalbestyrelserne var et væsentligt tema i evalueringen. Mange kommunalbestyrelsesmedlemmer vurderer, at viden om KKR's arbejde i mindre grad opleves som vigtigt for det politiske arbejde i kommunalbestyrelsen. Borgmestrene er den gruppe, hvor færrest vurderer, at arbejdet i KKR er vigtigt for kommunalbestyrelsen. Evalueringen af KKR peger konkluderende på, at arbejdet i KKR ikke bør dekobles kommunalbestyrelserne, og at deltagelse af såvel borgmestre og menige kommunalbestyrelsesmedlemmer i KKR er en styrke.

Der er således fortsat et ønske om og behov for at styrke KKR's relation til kommunalbestyrelserne og fagudvalgene. Gennemsigtighed i beslutningsprocesserne og lokalt ejerskab i forhold til de fælles dagsordener er en vigtig forudsætning for KKR's legitimitet og succes. Behovet herfor forstærkes af den aktuelle udvikling, hvor opgavevaretagelsen på flere og flere områder forudsætter øget samarbejde på tværs af kommuner og oftere med en højere grad af ensartethed mellem kommunerne.

Mange menige kommunalbestyrelsesmedlemmer kender ikke nok til, hvad der foregår i kommunekontaktrådet og mangler dermed indsigt i, hvordan og hvornår de kan få indflydelse på de dagsordener, der drøftes i KKR. Dertil kommer, at mange kommunalbestyrelsesmedlemmer primært har fokus på forhold internt i kommunen og i mindre grad på de regionale udfordringer, som løftes via KKR. Der er et ønske om særligt at udvide samarbejdet med udvalgsformænd for herved at understøtte de lokale dialoger om tværkommunale problemstillinger og løsninger.

En større involvering af kommunalbestyrelsesmedlemmer og bedre forståelse for de tværkommunale problemstillinger vil være med til yderligere at styrke KKR's mulighed for at agere som 'koordinerende aktør' fx i interessevaretagelsen overfor regionen. En rolle som ikke forventes at blive mindre i de kommende år.

Formålet med dette notat er at konsolidere det arbejde, som blev sat i gang af KKR Hovedstaden i 2016 om en større involvering af kommunalbestyrelsesmedlemmerne i regionens 29 kommuner i den tværkommunale opgavevaretagelse. Det foreslås, at der igangsættes flere initiativer for herved:

- At sikre et højt informationsniveau blandt kommunalbestyrelserne
- At sikre en aktiv inddragelse af kommunalbestyrelser/fagudvalg i politikudvikling

Oprettet: 12. januar 2016
Opdateret: 6. marts 2018

Sags ID: SAG-2018-01349
Dok. ID: 2490624

E-mail: SSAN@kl.dk
Direkte: 2813 6068

Albertslund Kommune
Nordmarks Alle
2620 Albertslund

www.kl.dk/kkr-hovedstaden
Side 1 af 5

- At sikre den rigtige timing for de enkelte sager

Generel orientering om KKR

Offentlige referater

Referater fra KKR Hovedstadens møder offentliggøres på KKR Hovedstadens hjemmeside. Hermed bliver beslutninger truffet i KKR formidlet bredt, og med mulighed for at offentligheden kan sætte sig yderligere ind i området, hvis det ønskes.

Borgmestre opfordres til løbende at orientere om KKR dagsordener på KB-møderne

Det foreslås, at borgmestrene regelmæssigt orienterer deres kommunalbestyrelser om KKR-dagsordner. Det er indtrykket, at det er varierende i hvilket omfang de enkelte borgmestre orienterer om KKR-dagsordner eller aktuelle KKR-sager på kommunalbestyrelsesmøderne. KKR-dagsordener/-referater og aktuelle sager vil kunne benyttes som grundlag for en løbende orientering.

Aktiv inddragelse af kommunalbestyrelser og fagudvalg i arbejdet med tværkommunale anbefalinger og målsætninger

I regi af KKR er der udarbejdet en række anbefalinger og målsætninger for det tværkommunal samarbejde. Eksempelvis har rammepapirets fokus på fælles tværgående kommunale aftaler for udviklingen af sundhedsområdet været en inspiration for det tværkommunale arbejde på en række øvrige områder (uddannelse, beskæftigelse og socialområdet). De fælles anbefalinger og målsætninger er med til at understøtte og fastholde et fokus på de opgaver og udfordringer som skal/med fordel kan løses tværkommunalt.

Et fælleskommunalt rammepapir skal være aktuelt, have et højt konkretiseringsniveau og afspejle de udfordringer, der findes i kommunerne. Udarbejdelsen af fælles anbefalinger og målsætninger for den tværkommunale opgaveløsning skal derfor fortsat basere sig på de 29 kommuners ønsker og lokale fokus. Ligesom de på en og samme tid skal kunne rumme både store og små kommuner, mulighederne for lokal tilrettelæggelse inden for givne rammer og understøtte en fortsat udvikling af de enkelte områder

Det er ønsket med processen, at de enkelte kommunalbestyrelser dels bliver hørt og inddraget tidligt i formuleringsfase og dermed er med til at formulere indsatsområder mv. Dels at sikre en fortsat aktualitet i de tværkommunale målsætninger og anbefalinger

Det foreslås, at der i embedsmandsudvalgene fx kan arbejdes videre med at formulere rammepapirer, hvor kommunalbestyrelser og fagudvalg involveres. Særligt søges det at inddrage udvalgsformænd som ambassadører i åbne, temabaserede processer, der startes op lokalt.

Udarbejdelse af oplæg til sager til KB med mulighed for lokal tilpasning

KKR oplæg, som skal behandles og godkendes i alle kommunalbestyrelser, bør følges af et oplæg til sagen fra KKR sekretariatet. Oplægget skal have mulighed for lokal tilpasning.

Dato: 12. januar 2016

Sags ID: SAG-2018-01349
Dok. ID: 2490624

E-mail: SSAN@kl.dk
Direkte: 2813 6068

Albertslund Kommune
Nordmarks Alle
2620 Albertslund

www.kl.dk/kkr-hovedstaden
Side 2 af 5

Det har været forsøgt nogle gange og kommunernes respons herpå er positiv. Det vurderes at understøtte en fælles kommunalpolitisk vinkel på sagerne.

Temamøder

Der har gennem de sidste valgperioder været afholdt en række temamøder mv. rettet mod udvalgsfolk og borgmestre. Det foreslås at temamøderne fastholdes, med særligt fokus på temaaftner/dialogmøder og temamøder for udpegede KKR repræsentanter.

Temaaftner/dialogmøder for udvalgsmedlemmer

I regi af KKR har der løbende været afholdt temaaftner/dialogmøder for udvalgsmedlemmer på socialområdet og sundhedsområdet. På sundhedsområdet har der været tale om en løbende inddragelse ift. udarbejdelsen af sundhedsaftalerne og de tværkommunale rammepapirer. Blandt andet med fokus på anbefalinger og målsætninger for udviklingen af det kommunale sundhedsvæsen og samspillet i sundhedstrekanten og mere konkrete indsatser fx rammepapirernes oplæg til 'kan' og 'skal' indsatser. Samme forløb har været forsøgt ift. praksisplanen, med mindre held. Det skyldes muligvis, at området er meget teknisk og der har været begrænset fremdrift i arbejdet. Erfaringen sætter dog fokus på behovet for tydeliggørelse af hvilke emner der egner sig til denne form for dialog.

På socialområdet har der gennem en årrække været afholdt et årligt dialogmøde for medlemmer af fagudvalgene på det specialiserede socialområde. Dialogmøderne er et led i processen for Rammeaftalen. Formålet med dialogmøderne er både at sikre et højt informationsniveau blandt udvalgsmedlemmerne om arbejdet med koordinering af det specialiserede socialområde i KKR Hovedstaden og udviklingen heraf. Dels at skabe mulighed for input til Rammeaftalen og for at understøtte netværk på tværs af kommunerne. Dialogmøderne har været velbesøgte fra alle kommuner i regionen.

Fordelene ved temaaftner/dialogmøderne er bl.a., at indsatsen rettes mod de kommunalbestyrelsesmedlemmer, der er medlem af et fagudvalg og derfor må forventes at have en særlig interesse for det givne område. Samtidig giver møderne mulighed for at samle udvalgsmedlemmer fra mange kommuner på én gang og understøtte en dialog på tværs af kommunerne.

Udover temamøder på sundheds- og socialområdet kan det overvejes at holde tilsvarende møder, fx på:

- Erhvervsområdet med udgangspunkt i Greater Copenhagen og den fokuserede vækst dagsorden, evt. i samarbejde med regionen.
- Uddannelsesområdet set fra et arbejdsgiverperspektiv med udgangspunkt i den fælles uddannelsesstrategi
- Årligt energitopmøde for borgmestre, interesserede kommunalbestyrelsesmedlemmer mv hvor man drøfter status for den fælles energivision.

Temamøde for KKR repræsentanter i fora, hvor der er behov for koordination på tværs

Dato: 12. januar 2016

Sags ID: SAG-2018-01349
Dok. ID: 2490624

E-mail: SSAN@kl.dk
Direkte: 2813 6068

Albertslund Kommune
Nordmarks Alle
2620 Albertslund

www.kl.dk/kkr-
hovedstaden
Side 3 af 5

Flere af de fora, som KKR udpeger til har en række snitflader, og det kan derfor være overvejes at lave fælles temaaften for at sikre koordination og fælles fokus for arbejdet i regionale fora. Det gælder udpegede til Vækstforum, Væksthusets bestyrelse EU-kontorets bestyrelse og bestyrelsen for Greater Copenhagen. Det foreslås, at der afholdes et fælles temamøde, hvor interesserede kommunalbestyrelsesmedlemmer også inviteres til at deltage. Evt. kan mødet afholdes sammen med KKR's Sjællands udpegede til samme fora.

Introduktion af nye kommunalbestyrelser og nyt KKR

KKR-formandskab møder de nye kommunalbestyrelser

Det foreslås, at KKR's formandskab i 2018 møder de enkelte kommunalbestyrelser/fagudvalg for at drøfte KKR-samarbejdet med afsæt i konkrete KKR-sager som fx infrastruktur og Greater Copenhagen.

Formålet med at møde KKR-formandskabet er dels at give en generel introduktion KKR's organisation og arbejdet i KKR samt hvem der tegner KKR. Dels give indblik arbejdsområder der forventes at fylde særligt i valgperiode fx Greater Copenhagen, infrastruktur eller indgåelse af en ny sundhedsaftale/samarbejdet på sundhedsområdet. At møde KKR-formandskabet vil sikre, at kommunalbestyrelserne kan rammes bredt (på tværs af udvalg).

KKR Sjællands formandskab har i forrige valgperiode været på en rundtur til de 17 kommuner og erfaringerne herfra er gode.

Introduktion af nyt KKR

Det foreslås, at den brede og generelle introduktionen til arbejdet i KKR koblet sammen med orientering om arbejdet i den forrige valgperiode. Introduktionen til det regionale arbejde kobles yderligere til en eller flere konkrete sager fra KKR Hovedstaden, hvilket kan være med til at tydeliggøre både de sagsområder som KKR arbejder med og KKR's arbejdsform.

Administrativt niveau:

Ovenstående tiltag kan understøttes administrativt på flere måder. Hvis det administrative niveau i kommunerne har et bredt kendskab til sager drøftet i KKR, må det forventes at dette også i højere grad indtænkes sagsfremstillingerne i de enkelte kommuner.

Administrative dialogmøder

Dette har været en succes på sundhedsområdet og har været brugt ift. udarbejdelse af sundhedsaftalen mv. Til en vis grad er behovet dog blevet erstattet af etablering af en mere tæt struktur bundet op på sundhedsklyngerne.

I den forbindelse kan det overvejes at bruge de forskellige 'chefgrupper' mere – fx tekniske chefer, erhvervschefer, sundhedschefer mv.

På socialområdet har der med stor succes været afholdt en del arrangementer rette mod det administrative niveau. Således har flere af udviklingsstrategiernes temaer været genstand for konferencer eller temamøder med fokus på inspiration, videndeling og inddragelse, Eksempelvis har der i 2015 været afholdt konferencer om hjemløse, styring af det specialiserede socialområdet samt temadag om Styringsaftale 2016.

Dato: 12. januar 2016

Sags ID: SAG-2018-01349
Dok. ID: 2490624

E-mail: SSAN@kl.dk
Direkte: 2813 6068

Albertslund Kommune
Nordmarks Alle
2620 Albertslund

www.kl.dk/kkr-
hovedstaden
Side 4 af 5



Dialogportalen

Endelig er dialogportalen også med til at sikre en bred involvering af administrationen på flere niveauer og dermed også kan medvirke til at sikre en bredere forankring af de tværkommunale dagsordner i den enkelte kommune. KKR Hovedstaden har en generel gruppe for KKR Hovedstaden med godt 550 brugere og har for nylig oprettet en gruppe for Greater Copenhagen også.

Dato: 12. januar 2016

Sags ID: SAG-2018-01349
Dok. ID: 2490624

E-mail: SSAN@kl.dk
Direkte: 2813 6068

Albertslund Kommune
Nordmarks Alle
2620 Albertslund

www.kl.dk/kkr-hovedstaden
Side 5 af 5

5.1 Forankring af KKR i kommunalbestyrelserne

KKR
HOVEDSTADEN

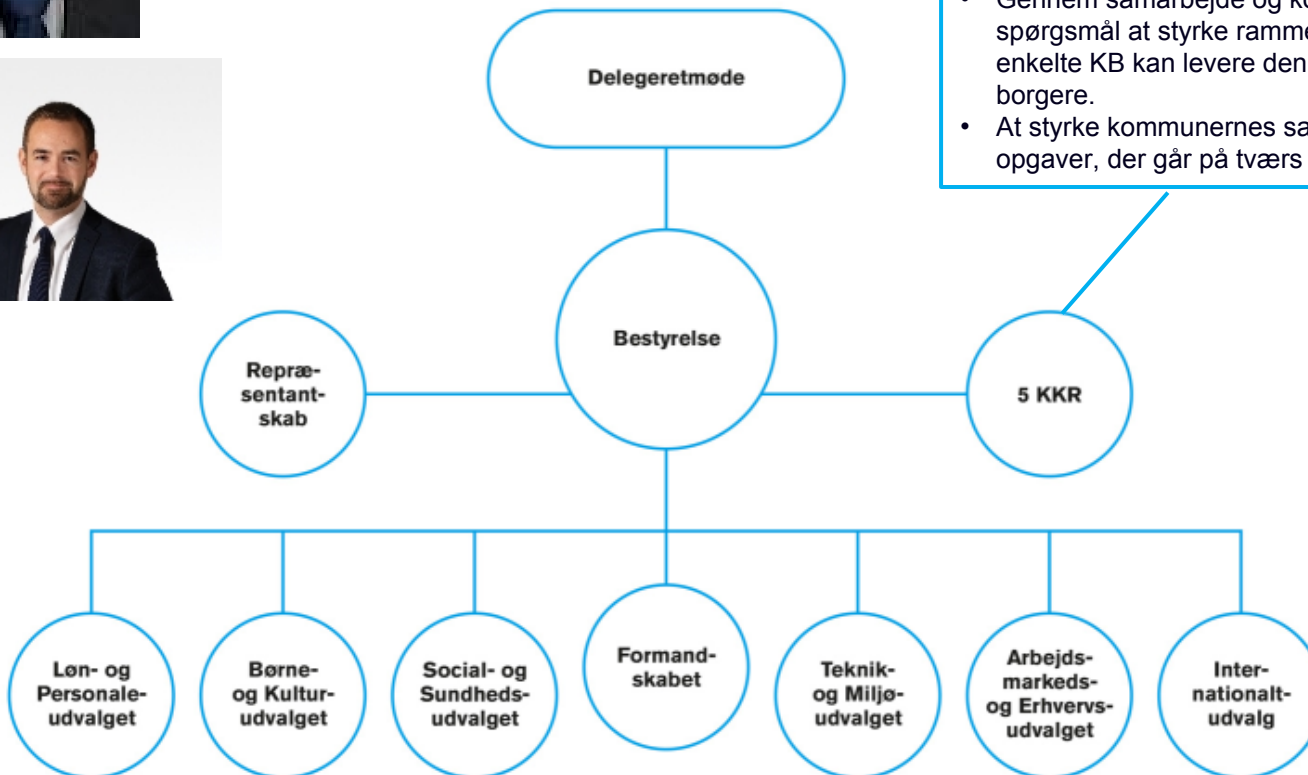


KL (2014-2018)

KKRs rolle

KKR's forretningsorden:

- At fremme de fælleskommunale interesser for kommunalbestyrelserne i regionale spørgsmål
- Gennem samarbejde og koordinering af regionale spørgsmål at styrke rammer og betingelser for at den enkelte KB kan levere den bedst mulig service til sine borgere.
- At styrke kommunernes samarbejde i varetagelse af opgaver, der går på tværs af kommunerne i regionen.



KKR (2018-2021)

22 medlemmer **KKR Nord**



Arne Boelt (A)
Hjørring
Mogens Gade (V)
Jammerbugt

KKR Midt



Torben Hansen (A)
Randers
Steen Vindum (V)
Silkeborg

35 medlemmer

KKR Syd

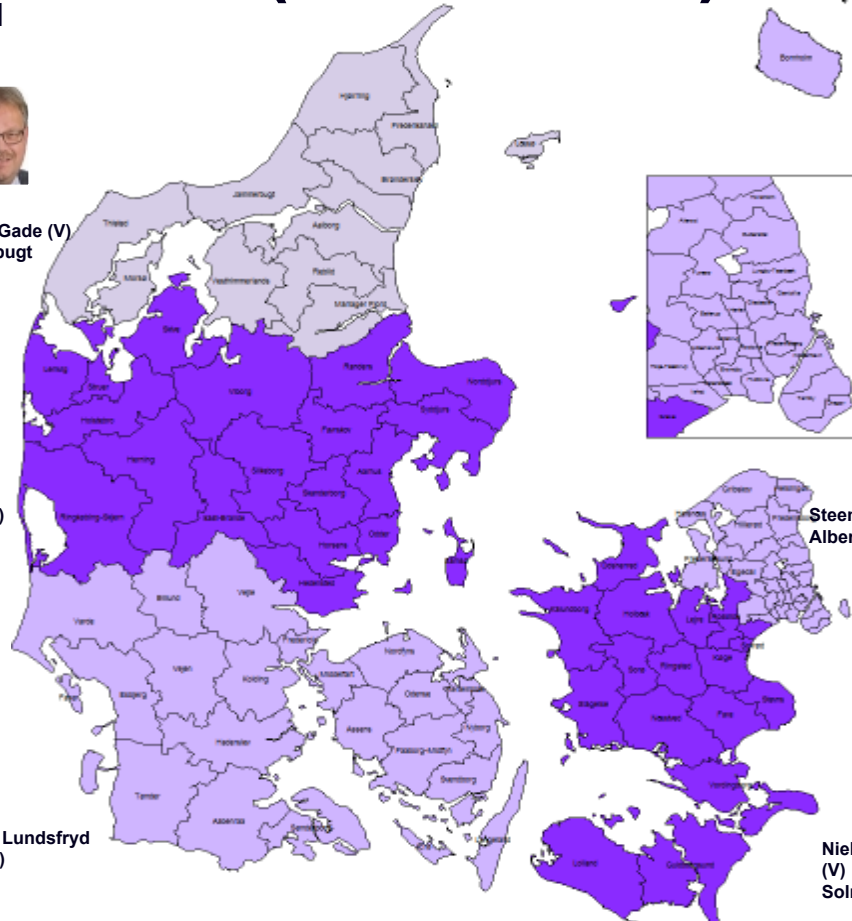


H.P. Geil (V)
Haderslev
Johannes Lundsfryd (A)
Midelfart

43 medlemmer 4-5 møder om året

Fem fagområder

- Sundhed
- Det specialiserede undervisnings- og socialområde
- Regional udvikling, erhverv og beskæftigelse
- Uddannelse
- Kollektiv trafik



54 medlemmer

KKR Hovedstaden



Steen Christiansen (A)
Albertslund
Karsten Søndergaard (V)
Egedal

KKR Sjælland



Niels Hörup (V)
Solrød
Carsten Rasmussen (A)
Lejre

30 medlemmer

30.01.18 13:55

Referat af møde i KKR Hovedstaden den 29. januar 2018



Kontakt | Konsulent
SØREN SANDAHL: SSAN@kl.dk



KKR Hovedstaden holdt konstituerende møde den 29. januar 2018

På det konstituerende møde i KKR Hovedstaden blev valgt følgende formandskab: Formand, borgmester Steen Christiansen (A), Albertslund Kommune (gervalg). Næstformand, borgmester Karsten Søndergaard (V) Egedal Kommune (nyvalg).

Der blev desuden udpeget repræsentanter for kommunerne til en række regionale fora.

KKR's formål

- At fremme de fælleskommunale interesser for kommunalbestyrelserne i regionale spørgsmål
- Gennem samarbejde og koordinering af regionale spørgsmål at styrke rammer og betingelser for, at den enkelte kommunalbestyrelse effektivt kan levere den bedst mulige service til sine borgere
- At styrke kommunernes samarbejde i varetagelsen af opgaver, der går på tværs af kommunerne i regionen.

Fem fagområder

- Sundhed
- Det specialiserede undervisnings- og socialområde
- Regional udvikling, erhverv og beskæftigelse
- Uddannelse
- Kollektiv trafik

KKR-sekretariaternes arbejdsområder – *Fra kaffe til politisk sparring*

- Sekretariatsbetjening af KKR og KKR formandskaberne – i bred forstand
- Tværgående koordinering i KL - på tværs af de fem KKR
- Sekretariatsbetjening af diverse, nævn, råd og udvalg, herunder Vækstforum, Sundhedskoordinationsudvalg og praksisplanudvalg
- Betjening af embedsmandsudvalg/kommunaldirektør netværk på fagområder/faglige direktør- og chefnetværk
 - Facilitere samarbejdet mellem KKR, kommunaldirektørerne og kommunale styre- og arbejdsgrupper
- Sparring og samarbejde med diverse kommunale sekretariater
 - Opbygge og processtyre netværk og arbejdsgrupper med kommunale deltagere
- Samarbejde med regionale aktører og interesseorganisationer
- Kommunikation og formidling
 - Nyhedsbreve
 - Pressemeddelelser
 - Taleskrivning
 - Baggrundsnotater mv.

KKR-sekretariatet



SØREN SANDAHL

Konsulent
Ledelsessekretariat
ssan@kl.dk
33703370

Arbejdsområde:
KKR Hovedstaden

Regionale fora/Politiske udpegelser

KKR Hovedstaden

KKR Formandskabet og sekretariatet

K 29
alle kommunaldirektører

Embedsmandsudvalg for Specialiseret Socialområde

Embedsmandsudvalg for Klima og Infrastruktur

Embedsmandsudvalg for Vækst, Uddannelse og Beskæftigelse

Embedsmandsudvalg for Sundhed

Fælleskommunale sekretariater / funktioner

Fælleskommunalt sekretariat for det specialiserede socialområde

Fælleskommunalt sekretariat for Greater Copenhagen

Uddannelses-kordinator

Fælleskommunalt sekretariat for sundhed

- Beskæftigelsesankenævnet
- Copenhagen Capacity
- Det regionale Beskæftigelsesråd
- Det regionale Vækstforum
- Det sociale Nævn
- Erhvervsakademiet
- IBOS
- Interreg
- Klimapolitisk Forum
- KEA
- UCC
- Metropol
- Samarbejdsudvalg på praksisområdet:
 - Almen praksis
 - Fysioterapeuter
 - Kiropraktorer
 - Psykologer
 - Tandlæger
- Sjællands Symfoniorkester
- Skoletjenesten
- Sundhedskoordinationsudvalget
- Kommunikationscenteret
- Movia
- Væksthuset
- Wonderful Copenhagen
- Greater Copenhagen
- SOPU

KKR's rolle og udvikling



Administrativt

- | | | | |
|--|---|---|---|
| <ul style="list-style-type: none"> • Socialområdet • Erhvervsområdet • Politisk kampplads mellem kommuner og regioner | <ul style="list-style-type: none"> • Sundhedsområdet • Etablering af Børnehus/Socialtilsyn | <ul style="list-style-type: none"> • Beskæftigelse • Beredskab • Etablering af business regions • Tværsektoriel koordinering (Erhverv, beskæftigelse og uddannelse – Social og sundhed) | <ul style="list-style-type: none"> • Greater Copenhagen • FGU • Uddannelse • KKR – KL – kommunalbestyrelserne |
| <ul style="list-style-type: none"> • KKR sekretariaterne etableres • Få involveret de kommunale administrationer | <ul style="list-style-type: none"> • Etablering af rammeaftalesekretariater og enkelte andre sekretariater | <ul style="list-style-type: none"> • Flere forskellige fælleskommunale sekretariater • Forskelligt i de enkelte KKR | <ul style="list-style-type: none"> • Øget fokus på forenkling og sammenlægning af fælleskommunale sekretariater mv. • KKR sekretariaternes rolle i forhold til de fælleskommunale sekretariater |

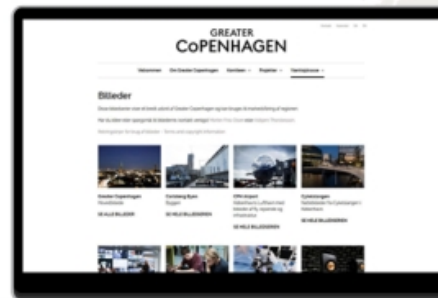
Greater Copenhagen

- **Erhvervspolitisk partnerskab** mellem 79 kommuner, 3 regioner og 4 mio. indbyggere i Østdanmark og Sydsverige
- **Drevet af medlemmerne** (regioner, kommuner og organisationer), har kun et **lille sekretariat**

ONLINE VÆRKTØJSKASSE

GUIDELINES MATERIALER INSPIRATION

greatercph.dk



EKSEMPLER PÅ INDSATSER:

- Digital markedsføringsplatform
- Fælles besøgstjeneste
- Fælles investorportal
- Greater Copenhagen Academy
- Trafikcharter
- Living Labs
- Og meget andet...


Vækst, erhverv og regional udvikling

Politisk fokus

- Større og større fokus på optimale rammevilkår for vækst
- Fælles fodslag og fokus mellem kommunerne i KKR og på tværs af KKR'er
- 8 Business regioner



- * **Bruxelles...**
- * **Mobil/Bredbånd..**
- * **Planloven...**

**VÆKSTHUSENE**
1 + 1 = 3



Nye turismeselskaber

Sammenhæng erhverv, udvikling, uddannelse og beskæftigelse



Beskæftigelse

Politisk fokus

- Kommunerne er eneste myndighed
- Beskæftigelse og erhvervsudvikling kobles
- Arbejdsmarkedet går på tværs af kommuner og regioner (lande)

KKR sikrer konkret koordinering af arbejdskraftbehovet på tværs af jobcentrene

De regionale arbejdsmarkedsråd

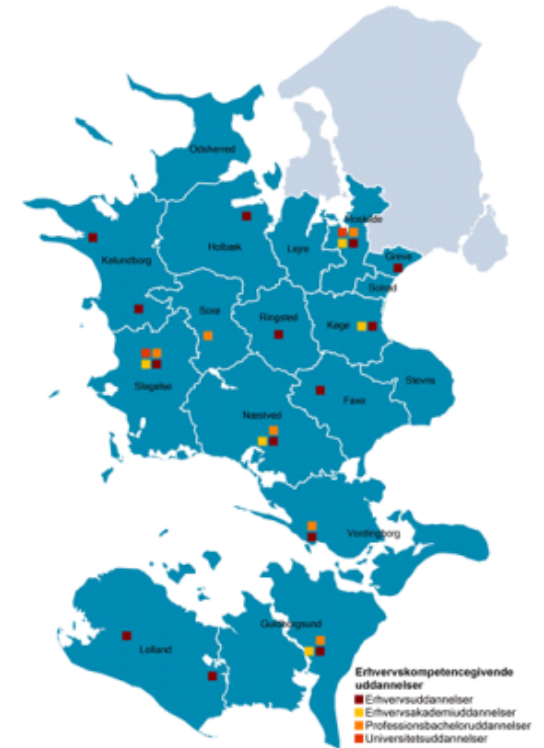
■ RAR Nordjylland ■ RAR Vestsjælland ■ RAR Østjylland ■ RAR Syddjælland
■ RAR Fyn ■ RAR Sjælland ■ RAR Hovedstaden ■ RAR Bornholm



Uddannelse

Politisk fokus (FGU, uddannelsesstrategier, mm...)

- Fordeling af FGU-institutioner
- Det rigtige antal pædagogstuderende fordelt på de tre specialer
- Den rigtige dimensionering af SOSU hjælper og assistent elever
- Geografisk spredning af uddannelsesinstitutionerne (professions- og SOSU skolerne)
- Match mellem kommunerne og virksomhedernes medarbejderbehov og kompetencer



Fagbladet FOA :

Færre sosu-hjælpere i ældreplejen

Flere komplicerede opgaver er årsagen.



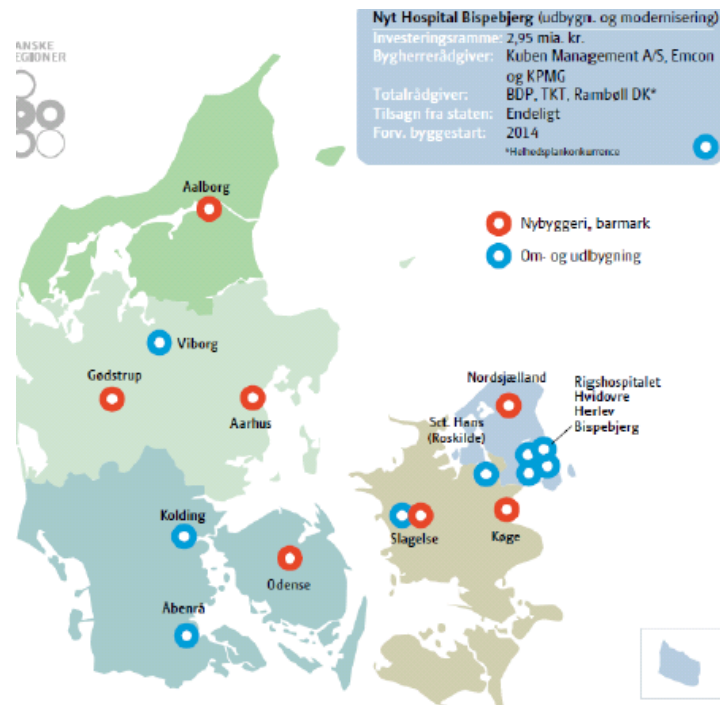
Det nære sundhedsvæsen

Politisk fokus

- Kommunal medfinansiering
- Praksisplanerne og almen praksis
- Implementering af sundhedsaftalen
- Opgaveglidning fra sygehusene



KKR indspil



PLO og praksisplanerne



Christian Freitag
Formand
PLO



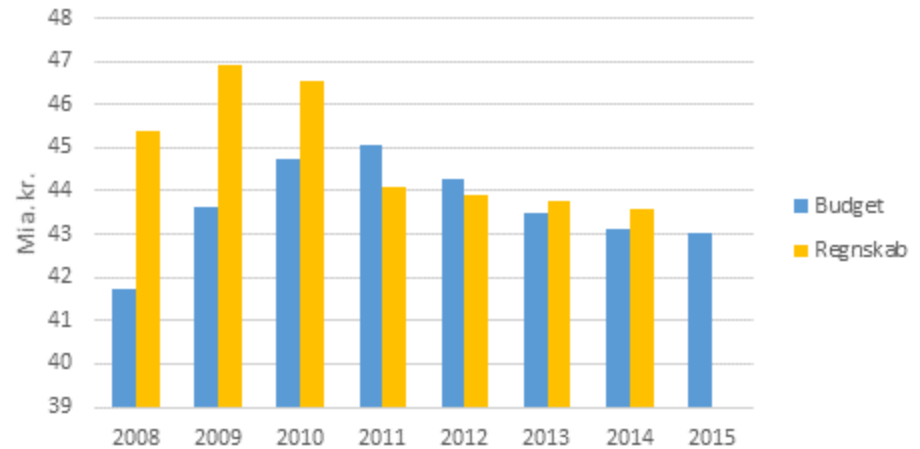
Karin Zimmer
Formand
PLO Hovedstaden

Det specialiserede socialområde

Politisk fokus

- Økonomisk styring
- Forsyningssikkerhed
- Ej afspecialisering
- Styr på socialtilsynet

Kommunale udgifter til det specialiserede socialområde
(15-PL og B15 opgaveniveau)



Velkommen

Mie Andresen, Chef for Socialtilsynet



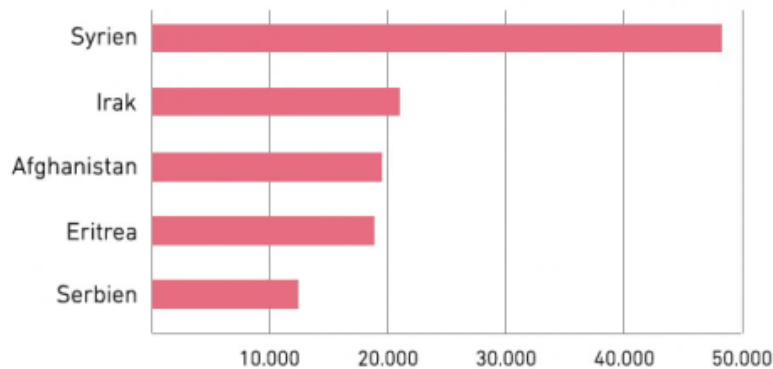
Megatrends

- Nærhedsprincippet
- Evidens og effekt
- Individualisering
- Demografi
- Teknologi
- Flexibilitet og tilpasning af tilbud
- Inddragelse af civilsamfundet

KKR fordeler flygtninge ml. kommunerne

Forventningen var 17.000 flygtninge i 2016, men der kom langt færre

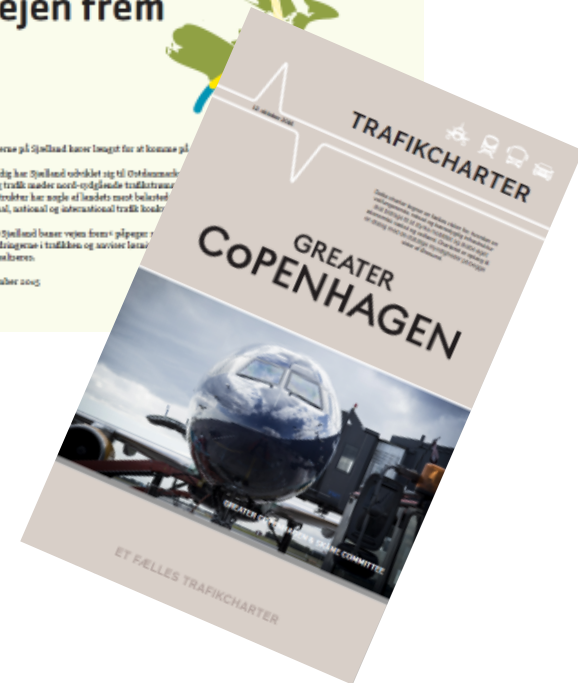
HER KOMMER FLYGTNINGENE FRA (1. HALVÅR 2014)



Kilde: FN



Kollektivt trafik og infrastruktur



Klima og miljø

- Klimastrategier
- Kystsikring



Andre områder



5.2

Bemanding af KKR Hovedstadens 4 embedsmandsudvalg

	A	B	C	D	E
1	KKR udvalg - endelig fordeling 2018-2021				
2					
3	Kommune	Sundhed	Social og special	Vækst, uddannelse og beskæftig	Klima og infrastruktur
4	Albertslund		Kristina Koch Sloth		
5	Allerød				Agnete Thomsen
6	Ballerup		Anne Vang		
7	Bornholms regionskommune			Peter Loft	
8	Brøndby	Niels Peter Møller			
9	Dragør			Jesper Tangbæk	
10	Egedal		Peter Olrik		
11	Fredensborg		Lina Thieden		(x)
12	Frederiksberg	Torben Lauren	(x)		
13	Frederikssund				Ole Jacobsen
14	Furesø			Niels Milo Poulsen	
15	Gentofte	Helene B. Rasmussen			
16	Gladsaxe		Jane Torpegaard	(x)	
17	Glostrup				Morten Winge
18	Gribskov	Mikkel Damgaard*			
19	Halsnæs			Anders Mørk	
20	Helsingør	Stella Hansen			
21	Herlev	Mette Riegels			
22	Hillerød	Vibeke Abel			
23	Hvidovre	Susan Bjerregaard			
24	Høje Tåstrup				Jørgen Lerhard
25	Hørsholm	Peter Orebo Hansen			
26	Ishøj			lisbet Lentz	
27	København	Karen Nørskov Toke	Nina Eg Hansen	Bjarne Winge	Michel Schilling
28	Lyngby-Taarbæk		Lene Magnussen		
29	Rudersdal				Iben Koch
30	Rødovre		Henrik Abildtrup		
31	Tårnby				Betina Grimm
32	Vallensbæk			Lars Hansen	
33	I alt	9	7	6	6
34					
35					
36	Udvalgene kan supplere op, hvis der mangler særlige kompetencer				
37	Der er kommunaldirektørformand i VUB og Klima og Infrastruktur. I VUB skal der være både uddannelsesdirektører og direktører, som repræsenterer arbejdsmarked og erhverv.				
38	I klima og infrastruktur bør det være en kombi af kommunaldirektører og tekniske direktører				
39	Der er fagdirektørformand i Sundhed og Social og Specialundervisningen - her tilknyttes en reference-kommunaldirektør..... Lars Holte fortsætter. Obs på fordeling børn og voksne				
40	Der bliver brug for at finde en referencekommunaldirektør til Sundhed				
41	København har adgang til alle embedsmandsudvalg				
42	De afgående formænd deltager i udvalgets første møder efter behov				

1
2
3
4
5
6
7
8
9
10
11
12
13
14
15
16
17
18
19
20
21
22
23
24
25
26
27
28
29
30
31
32
33
34
35
36
37
38
39
40
41
42