

Flygtninge og indvandreres bosætning

Af , Niels Henning Bjørn NIHB@kl.dk
Signe Frees Nissen SIFN@kl.dk

Den danske flygtningepolitik og integrationen af flygtninge er blevet udfordret de seneste år, hvor knap 30.000 syriske flygtninge har fået asyl i Danmark. Et af de centrale spørgsmål har været, hvor skal de bo, og hvad betyder det for kommunerne. Det er imidlertid ikke første gang, at flygtninge eller indvandrere er kommet til Danmark, og notatet ser på historiske erfaringer med flygtnings og indvandreres placering og flytninger i Danmark.

Formålet med dette analysenotat er at beskrive indvandreres flytninger siden deres ankomst til Danmark. Her er det interessant, om flygtningene flytter mod de større byer, eller de ønsker at være uden for de store befolkningskoncentrationer, eller de bliver boende det område, hvor de blev sendt hen.

Dato: 31. maj 2018

Sags ID: SAG-2017-07254
Dok. ID: 2546355

E-mail: NIHB@kl.dk
Direkte: 3370 3235

Weidekampsgade 10
Postboks 3370
2300 København S

www.kl.dk
Side 1 af 14

Analysens hovedkonklusioner

- Indvandrere fra ikke-vestlige lande herunder flygtninge er meget ulige fordelt ud over landet.
- Flygtninge er siden 1999 blevet boligplaceret i kommuner af Udlændingestyrelsen, og over halvdelen af dem bor i samme landsdel 10 år senere. Det gælder også for flygtninge ankommet i 1997-98, som 10 år senere overvejende boede i den landsdel, hvor de boede det første år i Danmark
- Nogle nationaliteter som pakistanere og tyrkere bor overvejende i de større byer som København og omegn samt Aarhus, mens andre som indvandrere fra Sri Lanka fortrinsvist bor uden for de større byer
- De syriske flygtninge er på få år blevet den største gruppe i mange kommuner

Indhold

1	Strømmen af flygtninge er taget til	2
1.1	Syrerne er den største gruppe i mange kommuner.....	3
2	Metode og data.....	5
2.1	Flygtningestrømmen tog fart i 1990'erne	5
3	Resultater	6
3.1	Flygtninge 10 år efter ankomst til bopælskommune.....	7
3.2	Indvandreres bosætning efter oprindelse	9
3.3	Etniske grupper 10 år efter ankomsten	10
3.4	Nogle indvandrere og flygtninge rejser videre	11
3.5	Bopæl efter 10 år i Danmark	12

1 Stor indstrømning af syriske flygtninge i nogle år

Tilstrømningen af mange syriske flygtninge startede i 2013, og den fortsatte de kommende år med fornyet kraft, hvilke medførte en diskussion mellem regering, folketing og kommuner om, hvor de pågældende flygtninge skulle bo. Boligplaceringsordningen indeholder reglerne for, hvor og hvordan flygtninge bosættes efter de har opnået midlertidig eller permanent opholdstilladelse i Danmark. Formålet er, at enkelte kommuner ikke skal få en uforholdsmæssig stor opgave med at integrere nye flygtninge og skaffe dem et job. Det indebærer en betydelig spredning over landet af nyankomne flygtninge.

Det er dog ikke første gang, at en større gruppe af flygtninge er kommet til landet, om end antallet af syrere er større end tidligere flygtningestrømme. Der er tidligere kommet flygtninge fra Vietnam, Sri Lanka, Libanon, Irak og Bosnien-Hercegovina i større eller mindre bølger.

Vi vil analysere, hvor i landet tidligere flygtningegrupper er bosat, og om de er flyttet til deres nuværende bopæl fra en anden landsdel, eller om de er forblevet i samme landsdel som ved starten af integrationsforløbet.

Det er Udlændingestyrelsen, som er ansvarlig for boligplaceringen af flygtninge. Kommunerne har mulighed for at indgå aftaler om kommunekvoter i hver region, men det er Udlændingestyrelsen, som fastsætter antallet af flygtninge placeret i hver kommune. Hvis antallet af flygtninge afviger fra det forventede, ændrer Udlændingestyrelsen antallet af personer forholdsmæssigt.

Kommunerne har pligt til at finde en permanent bolig til de boligplacerede flygtninge, mens eksempelvis familiesammenførte flygtninge forventes at bo hos den eller de personer, som de familiesammenføres med.

Bosætningen af flygtningene varierer også betydeligt igennem de seneste 25 år, idet Dansk Flygtningehjælp havde til opgave at finde boliger til flygtninge fra 1986-1998, og i den periode modtog de større byer og nogle få mindre kommuner en betydelig andel af flygtningene, jf. Nielsen og Jensen (2006).¹ Da bosnierne blev indlogeret, var det dog i nyopførte, midlertidige boliger, som kunne pakkes sammen og evt. følge dem tilbage til Bosnien. Efter 1999 har det været kommunernes ansvar at finde boliger til flygtningene. Herefter er de fleste flygtninge blevet indlogeret i bygninger, som kommunerne har skaffet og eventuelt indrettet.

Udlændingestyrelsens placering af flygtninge har dels skulle tilgodese en geografisk fordeling af flygtningene, men flygtningenes interesser har også skulle indgå i udvælgelsen af bopælen, så hensyn til flygtningen ønsker f.eks. at bo tæt ved andre med samme etniske baggrund skal kunne indgå i overvejelserne.

Udfordringen for både flygtninge og kommuner har været at finde et job og en permanent bolig på det ønskede sted, og integrationsprogrammet foreskriver, at de skal forblive i modtagelseskommunen, hvis de ønsker at modtage offentlige ydelser. Derfor har flygtningene en tilskyndelse til at forblive i modtagelseskommunen de første år, med mindre de har en sikker indkomst fra job eller egen virksomhed.

1.1 Syrerne er den største gruppe i mange kommuner

Den store indvandring af syriske flygtninge har betydet, at de er blevet den største etniske gruppe i mange kommuner uden for hovedstaden, hvor tyrkiske eller pakistanske indvandrere fortsat er den største gruppe i mange kommuner i 2018, jf. figur 1.1. De syriske indvandrere er nu den største gruppe i næsten to ud af tre kommuner. Der er fortsat tyrkiske indvandrere, som er den største gruppe af indvandrere i mange kommuner i hovedstadsområdet, som har mange indvandrere fra andre lande som Tyrkiet og Pakistan, men uden for hovedstaden er syriske indvandrere den største gruppe i langt de fleste kommuner.

Det er et resultat af spredningen af den store gruppe af flygtninge fra Syrien, som har ført til deres dominans i mange kommuner. Det gælder i Jylland, Fyn og Sjælland uden for Hovedstaden. Dog er der forholdsvis få syriske flygtninge i nogle af hovedstadskommunerne, som ikke har fået samme tildeling bl.a. som følge af udfordringer med integration af andre ikke-vestlige indvandrere.

Dato: 31. maj 2018

Sags ID: SAG-2017-07254
Dok. ID: 2546355

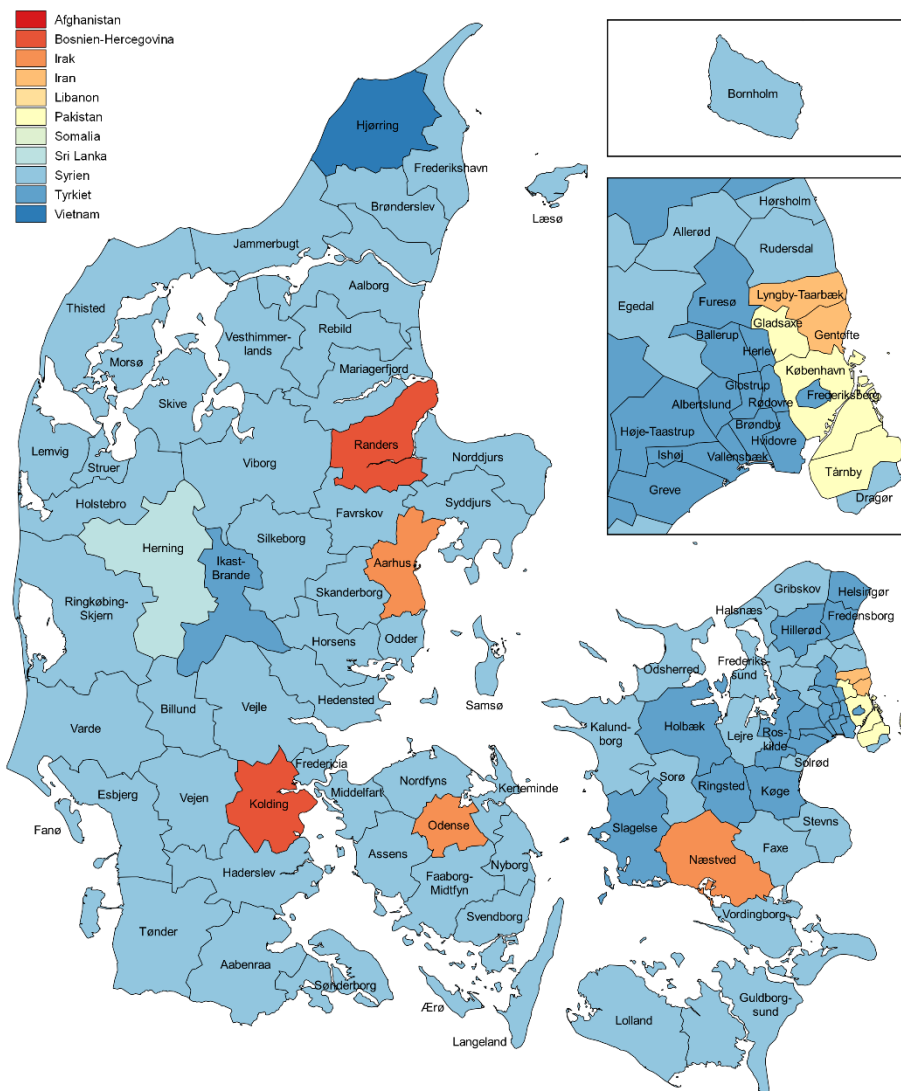
E-mail: NIHB@kl.dk
Direkte: 3370 3235

Weidekampsgade 10
Postboks 3370
2300 København S

www.kl.dk
Side 3 af 14

¹ Nielsen, Chantal Pohl og Kræn Blume Jensen (2006); Integrationslovens betydning for flygtninges bosætning. AKF forlaget.

Figur 1.1: Største etniske gruppe i kommunerne, 2018



Dato: 31. maj 2018

Sags ID: SAG-2017-07254
Dok. ID: 2546355

E-mail: NIHB@kl.dk
Direkte: 3370 3235

Weidekampsgade 10
Postboks 3370
2300 København S

www.kl.dk
Side 4 af 14

Note:
Kilde: Statistikbanken, Danmarks Statistik

Indvandrere fra Bosnien-Hercegovina var den største gruppe i mere end 25 pct. af kommunerne i 2011, og desuden havde mere end 25 pct. af kommunerne indvandrere fra Irak eller Afghanistan som største etniske gruppe. Det er ændret markant i 2018, hvor indvandrere fra Afghanistan ikke er den største gruppe i nogen kommuner, og indvandrere fra Irak og Bosnien-Hercegovina er det i tre og henholdsvis to kommuner.

Udviklingen i den etniske fordeling mellem 2011 og 2018 betyder, at de syriske indvandreres beslutninger vedrørende bosætning og flytning har store konsekvenser for den etniske fordeling blandt indvandrere over hele landet. Derfor analyserer vi flytninges bosætning over hele landet og opdelt på etniske grupper.

Indvandrernes bosætning over et længere tidsrum kan analyseres ud fra forskellige hypoteser for deres foretrukne bopæl. En hypotese kunne være, at flygtninge ønsker at være bosiddende i det samme område uanset muligheder for beskæftigelse og priserne for bolig. Det vil

gøre det muligt at opretholde etniske fællesskaber omkring religion, højtider og kulturelle institutioner som skoler og idrætsklubber.

En anden mulighed kunne være, at flygtningene ønsker at bosætte sig i et område, hvor der er gode muligheder for at få beskæftigelse. Det vil føre til fraflytning fra områder med ringe beskæftigelsesmuligheder for flygtninge. Her kan eventuel diskrimination også spille en rolle.

En tredje mulighed er, at flygtningene søger mod områder, hvor det er billigt at leve hvilket først og fremmest betyder, at boligudgifterne skal være lave. Her vil flygtninge kunne opnå en vis levestandard uanset jobmulighederne, som måske ikke er så store de første år.

En fjerde mulighed er, at boligplaceringen og integrationsindsatsen giver flygtningene et kendskab til det område, hvor de bosættes fra starten af, og at de forbliver i det område, fordi de har fået et kendskab til mulighederne for beskæftigelse ligesom børn har relationer til andre i området.

En femte mulighed er, at flygtningene søger til områder hvor de og deres børn kan opnå interessante beskæftigelsesmuligheder og eventuelt uddannelsesmuligheder. Dette kan føre til en koncentration af flygtninge i storbyerne, hvor uddannelsesmulighederne er store, og jobmulighederne er mere varieret end i landområderne.

Det vil være svært at skelne mellem nogle af disse muligheder, men det giver en baggrund for at vurdere flygtningenes bosætning og eventuelle flytning.

2 Metode og data

Analysen bygger på anvendelsen af registerdata fra hovedsagelig administrative data, som er samlet og pseudonymiseret af Danmarks Statistik under forskerordningen. Data er sammenkoblet via cpr-nummeret, som Danmarks Statistik efterfølgende har pseudonymiseret ved brug af et løbenummer.

Denne analyse bygger hovedsagelig på oplysninger om oprindelsesland og bopæl for flygtninge, mens det er svært at indhente sammenlignelige informationer om uddannelse og erhvervs erfaring for aktiviteter i deres hjemland.

En af de væsentlige oplysninger for flygtninge er ankomstdato og opholdsgrundlag, hvor informationerne om opholdsgrundlag første gang optræder i 1997, mens vandringsdata rækker længere tilbage. Før 1997 er det ikke muligt at adskille flygtninge fra andre typer af indvandrere, idet der er andre muligheder for at opnå opholdstilladelse så som familiesammenføring, særlige jobmuligheder eller eksempelvis Greencard. Mulighederne har varieret betydeligt gennem de seneste årtier. Indvandringen fra lande uden for EU (eller EF) og Norden fandt dog sted også i 1960'erne og 1970'erne.

2.1 Flygtningestrømmen tog fart i 1990'erne

Ungarere i 1950'erne og polakker i 1970'erne var nogle af de første flygtninge siden afslutningen af 2. verdenskrig, mens de oversøiske flygtninge først kommer med strømmen af mennesker ud af Vietnam og Sri Lanka efter voldsomme krigshandlinger, der hærgede disse lande i 1970'erne og 1980'erne. De første strømme fra Østeuropa var dog meget små i sammenligning med de nutidige bevægelser.

Figur 2.1: Indvandring til Danmark

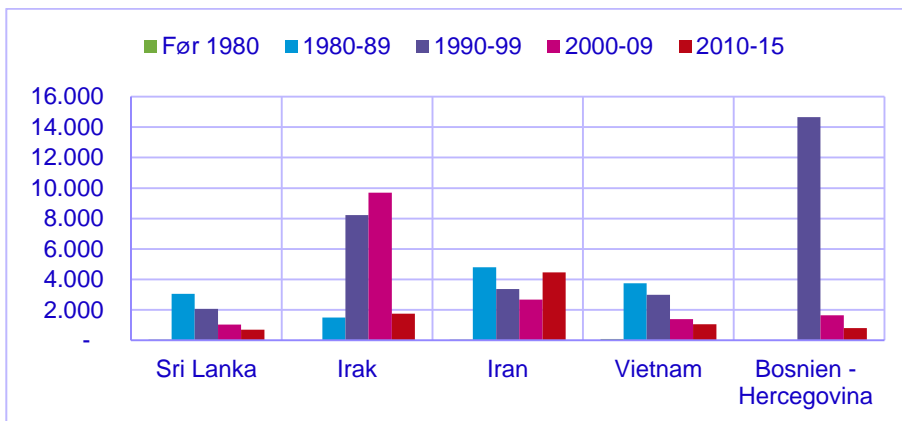
Dato: 31. maj 2018

Sags ID: SAG-2017-07254
Dok. ID: 2546355

E-mail: NIHB@kl.dk
Direkte: 3370 3235

Weidekampsgade 10
Postboks 3370
2300 København S

www.kl.dk
Side 5 af 14



Note: Oplysningerne om indvandring før 1980 er formodentlig undervurderet for bl.a. Vietnam.
 Kilde: Egne beregninger på baggrund af registerdata fra Danmarks Statistik

Dato: 31. maj 2018

Sags ID: SAG-2017-07254
 Dok. ID: 2546355

E-mail: NIHB@kl.dk
 Direkte: 3370 3235

Weidekampsgade 10
 Postboks 3370
 2300 København S

www.kl.dk
 Side 6 af 14

De første grupper af indvandrere fra ikke-vestlige lande kom i slutningen af 1960'erne og starten af 1970'erne fra Tyrkiet, Pakistan og Jugoslavien, som søgte efter job i Danmark. Dette blev også støttet af danske virksomheder, der søgte medarbejdere. Senere startede de første bølger af flygtning fra fjernere og også oversøiske lande. De kom i flere bølger fra Sri Lanka, Iran og Vietnam i 1980'erne, og strømmen fortsatte de følgende årtier bl.a. i kraft af familiesammenføringer og bedre jobmuligheder.

Omlægningen af ansvaret for flygtningenes bolig fra Dansk Flygtningehjælp til Udlændingestyrelsen og kommuner fra 1999 betød, at flygtningene i langt højere grad blev fordelt ud over hele landet og i mindre grad blev placeret i de største byer, jf. Jensen og Nielsen (2006). Det var også et af formålene med ændringen.

Samtidig indførte Folketinget med integrationsloven i 1999 en binding til kommunen, hvor flygtningen er blevet bopælsplaceret, idet de kun vil kunne opretholde integrationsindsatsen og ydelsen, hvis de forbliver i bopælskommunen eller en anden modtagerkommune accepterer at overtage forpligtelsen. Det er ikke så relevant for flygtninge i job, men det spiller en stor rolle for hovedparten uden job eller uden sikkerhed for at have job i de næste år.

Denne binding til den første bopælskommune var fra starten på tre år, og den er senere blevet forlænget til fem år

3 Resultater

Integrationsloven havde til formål at sikre en mere ligelig fordeling af flygtninge og opgaven med at integrere indvandrere i det danske samfund. Vi har valgt at analysere betydningen af integrationsloven for flygtningenes bosætning før og efter lovens ikrafttræden i 1999 og i 2006-08. Det betyder, at vi ser på flygtningen ankommet i 1997, 1998, 1999 og 2006-08. 1997 er det første år, hvor vi har oplysninger om opholdsgrundlag, mens 1999 er det første år med integrationsloven. Vi har desuden medtaget flygtninge ankommet i 2006-08 for at se hvordan loven virker nogle år efter introduktionen.

Integrationsloven har umiddelbart betydning ved at flygtningene i mindre grad end før 1999 bosætter sig i København, mens flere kommer til Københavns omegn og Nordsjælland og Vest- og Sydsjælland. Der kommer også en mindre andel til Vestjylland, mens bosætningen i de øvrige landsdele er omtrent uændret.

Bosætningen i 2006-08 viser en endnu lavere andel i København, og ligeledes er andelen i Københavns omegn og Vest- og Sydsjælland faldet, mens den er steget i Vestjylland og især i Nordjylland. Integrationsloven synes således primært at have haft betydning for byen København, mens den ikke har haft så store konsekvenser for de øvrige landsdele ud over Nordjylland i 2006-08 set i forhold til 1997-98.

Dato: 31. maj 2018

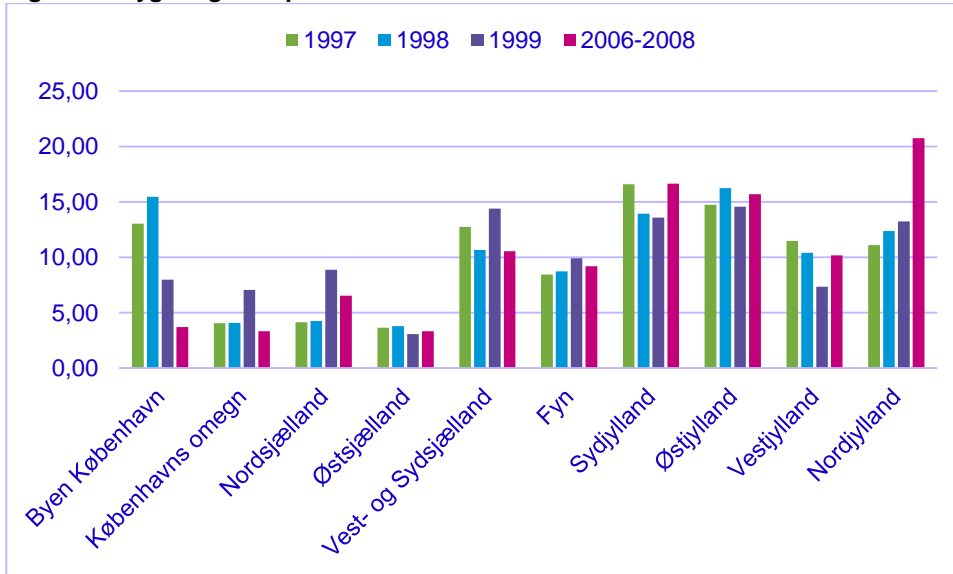
Sags ID: SAG-2017-07254
Dok. ID: 2546355

E-mail: NIHB@kl.dk
Direkte: 3370 3235

Weidekampsgade 10
Postboks 3370
2300 København S

www.kl.dk
Side 7 af 14

Figur 3.1: Flygtnings bopæl første år i Danmark



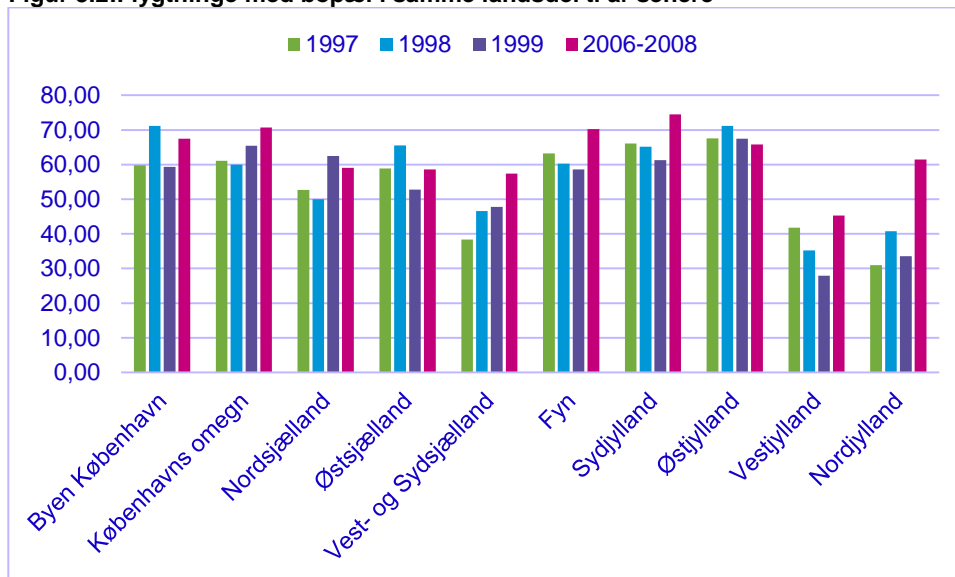
Note: Bopælen er registreret for flygtninge og indvandrere ultimo året, hvor de har fået asyl.
Kilde: Egne beregninger på baggrund af registerdata fra Danmarks Statistik

3.1 Flygtninge 10 år efter ankomst til bopælskommune

10 år efter bosætningen i Danmark bor lidt over halvdelen af flygtningene i samme landsdel som det første år, de var bosat i landet. Denne andel har ikke ændret sig væsentligt i forbindelse med integrationsloven og ændringen af boligplaceringen af flygtningene, idet den for flygtninge ankommet i 1997 og 1999 var 54 pct., mens den for flygtninge ankommet i 1998 var 57,5 pct. og 2006-08 var 63 pct.

Ser vi nærmere på andelen i de enkelte landsdele, som er bosiddende i samme landsdel, så er andelen af flygtninge, som forbliver i landsdelen, forholdsvis lav i Vestjylland, Nordjylland og Vest- og Sydsjælland, jf. figur 3.2. Andelen af flygtninge med bopæl i samme landsdel er højere i Københavns omegn i 1999 og 2006-08 (70 pct.), som den er i Vestjylland (30-45 pct.). Desuden er andelen af flygtninge, som forbliver i Nordjylland og Syd- og Vestsjælland steget, om end den fortsat er lidt lavere end i hovedparten af landsdelene.

Figur 3.2: Flygtninge med bopæl i samme landsdel ti år senere



Dato: 31. maj 2018

Sags ID: SAG-2017-07254
Dok. ID: 2546355

E-mail: NIHB@kl.dk
Direkte: 3370 3235

Weidekampsgade 10
Postboks 3370
2300 København S

www.kl.dk
Side 8 af 14

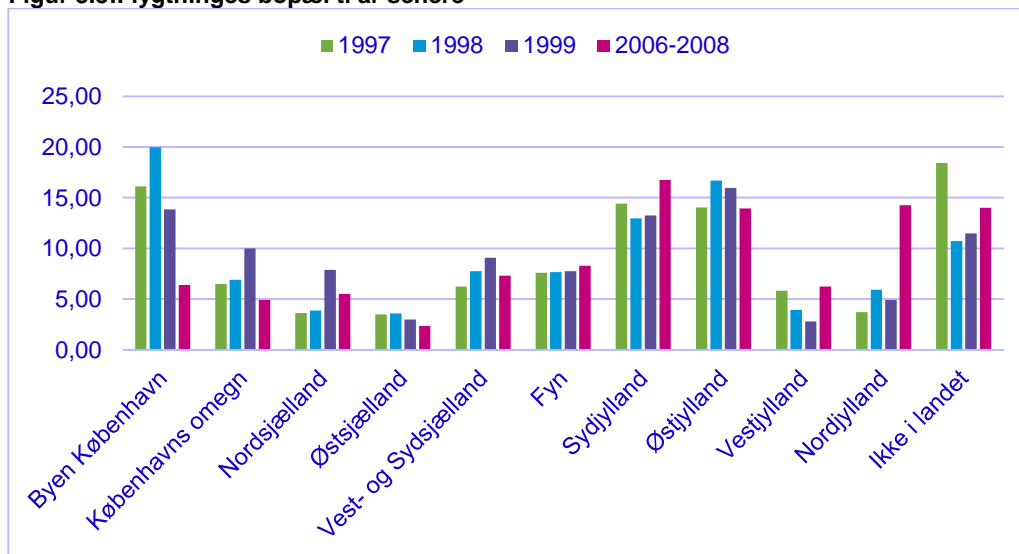
Note: Bopælen er registreret for flygtninge og indvandrere ultimo året, hvor de har fået asyl. Flygtninge ankommet 2006-08 er pooled fordi antallet af flygtninge i disse år var relativt lavt.

Kilde: Egne beregninger på baggrund af registerdata fra Danmarks Statistik

Andelen med bopæl i samme landsdel 10 år senere er lav i Vestjylland forud for integrationsloven, og det er den fortsat, selvom den er forøget de seneste år, jf. figur 3.3. Derimod har den været stigende for 2006-08 for Nordjylland og i særdeleshed i Vest- og Sydsjælland, mens den har været nogenlunde stabil i de resterende landsdele. Der har således ikke været en fælles trend for udviklingen i andelen af flygtninge med bopæl i samme landsdel i alle landsdele efter overgangen til introduktionsloven af 1999.

Konsekvenserne for bopælen for flygtningene ti år synes dog i høj grad bestemt af den initiale bopælsplacering det første år efter at have opnået asyl. Der er flere af flygtningene fra 2006-08, som er bosiddende i Nordjylland end af flygtningene fra 1997-98, og til gengæld er der færre i København.

Figur 3.3: Flygtnings bopæl ti år senere



Note: Bopælen er registreret for flygtninge og indvandrere ultimo året, hvor de har fået asyl. Flygtninge ankommet 2006-08 er pooled fordi antallet af flygtninge i disse år var relativt lavt.

Kilde: Egne beregninger på baggrund af registerdata fra Danmarks Statistik

Nettoflytningerne inklusive genudvandringerne i de mellemliggende år fører til en lille nettotilgang til København og omegn og en fraflytning i næsten alle andre landsdele. Der er en betydelig nettoaflytning fra Vestjylland og Nordjylland. Desuden er der en mindre nettotilflytning til Syddjylland blandt flygtninge ankommet i 2006-08.

Til trods for nettotilflytningen til København og omegnen, så er der netto kommet færre flygtninge til København og omegn efter boligplaceringen startede. Bortset fra Østjylland så er der en stigende andel, som bliver boende i landsdelen, hvilket også var formålet med lovgivningen.

3.2 Indvandreres bosætning efter oprindelse

Flygtningenes bosætning kan også analyseres ud fra deres oprindelse og den landsdel, hvor de bosættes det første år. Her er inddraget etniske grupper med forskellige indvandringsår. Eksempelvis indgår flygtninge og indvandrere fra Sri Lanka og Vietnam, som er nogle af de første større flygtningegrupper, som er kommet til Danmark. Til sammenligning er medtaget indvandrere fra Tyrkiet og Pakistan, som har familiesammenføring som væsentligste opholdsgrundlag, mens andre væsentlige opholdsgrundlag er studier og erhvervsarbejde. Indvandrere fra disse to lande havde derfor andre muligheder for at bosætte sig de første år end flygtninge fra de andre nationer.

Dato: 31. maj 2018

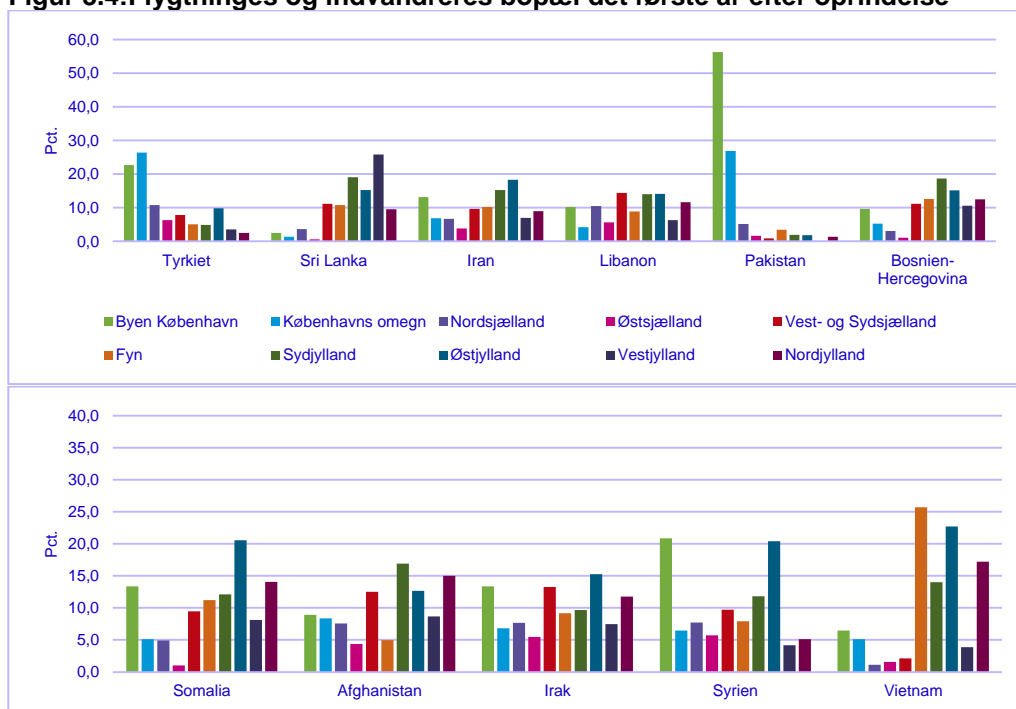
Sags ID: SAG-2017-07254
Dok. ID: 2546355

E-mail: NIHB@kl.dk
Direkte: 3370 3235

Weidekampsgade 10
Postboks 3370
2300 København S

www.kl.dk
Side 9 af 14

Figur 3.4: Flygtninges og indvandreres bopæl det første år efter oprindelse



Note: Bopælen er registreret for flygtninge og indvandrere ankommet i 1997, 1998, 1999 og 2006-08.

Kilde: Egne beregninger på baggrund af registerdata fra Danmarks Statistik

Indvandrere fra Pakistan har bosat sig meget koncentreret i København og resten i omegnen af København, mens der er kommet meget få til de øvrige dele af landet. De tyrkiske indvandrere er forholdsvis ofte flyttet til København og Aarhus, men koncentrationen er langt mindre end for pakistanere.

Modsatningen er flygtninge og indvandrere fra Bosnien-Hercegovina, Vietnam og Sri Lanka, som i langt højere grad er blevet bosat uden for København og fortrinsvist på Fyn og Jylland. De øvrige etniske grupper er i højere grad spredt ud over både København, Sjælland samt sydhavsøerne, Fyn og Jylland

Dato: 31. maj 2018

Sags ID: SAG-2017-07254
Dok. ID: 2546355

E-mail: NIHB@kl.dk
Direkte: 3370 3235

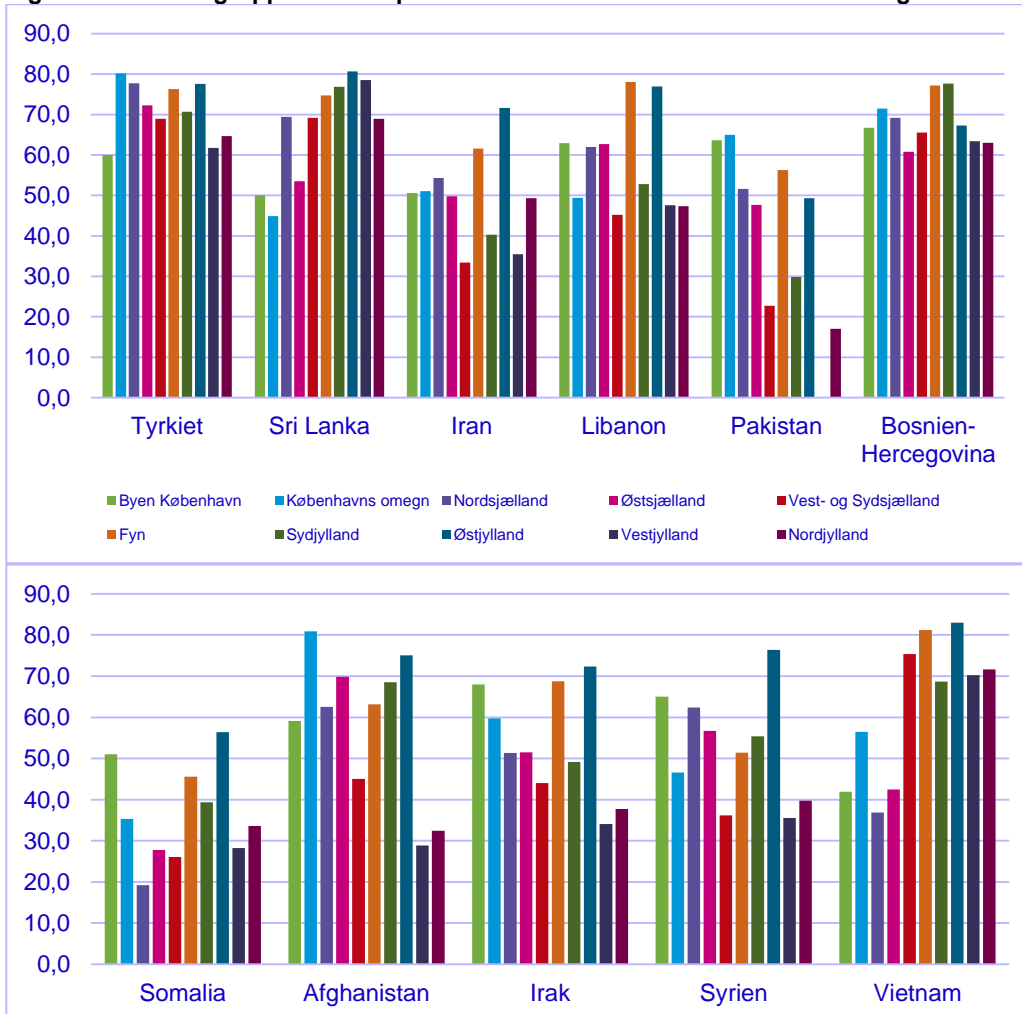
Weidekampsgade 10
Postboks 3370
2300 København S

www.kl.dk
Side 10 af 14

3.3 Etniske grupper i samme landsdel 10 år efter ankomsten

10 år efter ankomsten har flygtninge og andre indvandrere haft mulighed for selv at udvælge deres bopæl. Her har indvandrere og flygtninge fra Bosnien-Hercegovina, Sri Lanka og Tyrkiet i høj grad bosat sig i samme landsdel som det første år, de var i landet, jf. figur 3.5. Det er 80 pct. af de tyrkiske indvandrere med bopæl det første år i Københavns omegn, som fortsat bor der. Det betyder, at de kan være flyttet til en anden kommune inden for landsdelen, f.eks. fra Ishøj til Albertslund, men de bor fortsat i samme landsdel. I gennemsnit bor 72 pct. af de tyrkiske indvandrere i samme landsdel, som det første år i Danmark.

Figur 3.5: Etniske grupper med bopæl i samme landsdel 10 år efter indvandring



Note: Der er for få observationer i analysen for Pakistan i Vestjylland, hvorfor observationen er udeladt. Flygtninge og indvandrere indgår også i beregningerne i nævneren, selvom de har forladt landet.

Kilde: Egne beregninger på baggrund af registerdata fra Danmarks Statistik

Andelen af indvandrere og flygtninge i samme landsdel er højest for indvandrere fra Sri Lanka, hvor 74 pct. bor i samme landsdel, hvilket skyldes, at andelen af blivende indvandrere er høj i de landsdele, hvor de er mange indvandrere som eksempelvis Øst-, Vest- og Sydjylland, mens andelen er lavere i København. Indvandrere fra Sri Lanka er således ikke flyttet mod de større byer, men virker til at være blevet i områder, hvor boliger sjældent er så dyre og der er en koncentration af personer fra den etniske gruppe.

Derimod er flygtninge og indvandrere fra Iran, Pakistan og Somalia i mindre grad bosat i samme landsdel 10 år efter deres første ankomst til Danmark. Kun 40 pct. af indvandrere og flygtninge fra Somalia bor i samme landsdel 10 år efter. Kun i København og Østjylland er mere end 50 pct. af somalierne blevet boende i landsdelen, mens andelen er lavere i de øvrige landsdele.

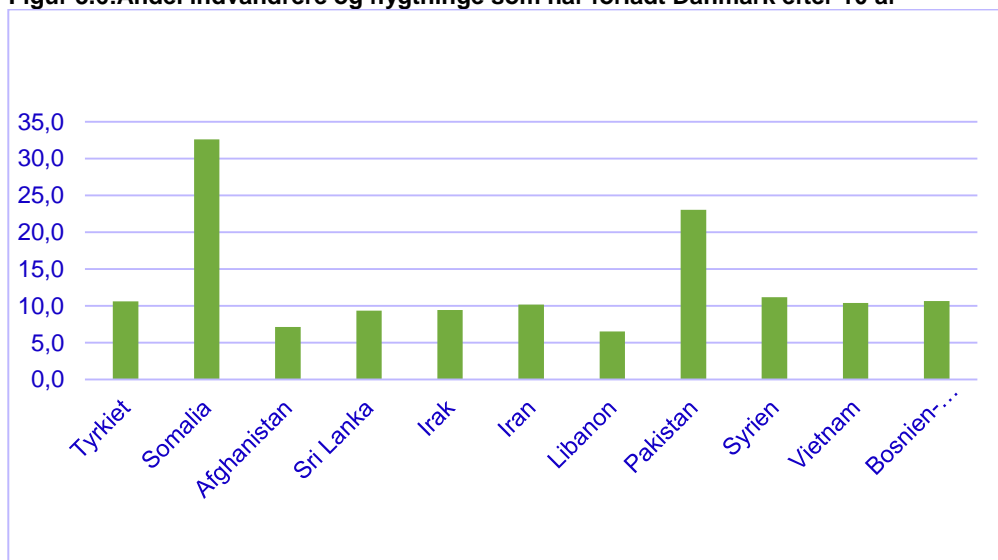
Nogle etniske grupper falder tilsyneladende bedre til i Nordjylland end andre, hvor mere end 60 pct. af indvandrere fra Tyrkiet, Sri Lanka, Vietnam og Bosnien forbliver i landsdelen. Derimod forbliver ca. 60 pct. af indvandrere fra Libanon, Irak, Iran, Afghanistan og Syrien i Østjylland, mens færre forbliver i Nordjylland af de nævnte grupper.

Forskellene mellem landsdelene varierer også betydeligt mellem landsdelene, men andelen af blivende er forholdsvis lav i Vest- og Nordjylland for indvandrere og flygtninge fra Somalia, Irak, Afghanistan og Syrien.

3.4 Nogle indvandrere og flygtninge rejser videre

Flygtninge og indvandrere behøver dog ikke at forblive i Danmark, og godt 10 pct. af flygtninge og indvandrere rejser videre til et andet land eller tilbage til deres oprindelsesland, inden der er gået 10 år, jf. figur 3.6. Andelen er dog meget højere for personer fra Somalia og fra Pakistan, hvor andelen af genudvandrede er lidt over 30 pct. for somaliere og lidt over 20 pct. for pakistanere. Indvandrere fra de øvrige etniske grupper ligger næsten alle i omegnen af 10 pct., mens andelen af udvandrede indvandrere fra Afghanistan og Libanon ligger på 7,1 og 6,5 pct. Samlet set er 12,3 pct. af personerne fra de medtagne etniske grupper udvandet fra Danmark i løbet af de første 10 år.

Figur 3.6: Andel indvandrere og flygtninge som har forladt Danmark efter 10 år



Dato: 31. maj 2018

Sags ID: SAG-2017-07254
Dok. ID: 2546355

E-mail: NIHB@kl.dk
Direkte: 3370 3235

Weidekampsgade 10
Postboks 3370
2300 København S

www.kl.dk
Side 11 af 14

Note:
 Kilde: Egne beregninger på baggrund af registerdata fra Danmarks Statistik

Dato: 31. maj 2018

Sags ID: SAG-2017-07254
 Dok. ID: 2546355

E-mail: NIHB@kl.dk
 Direkte: 3370 3235

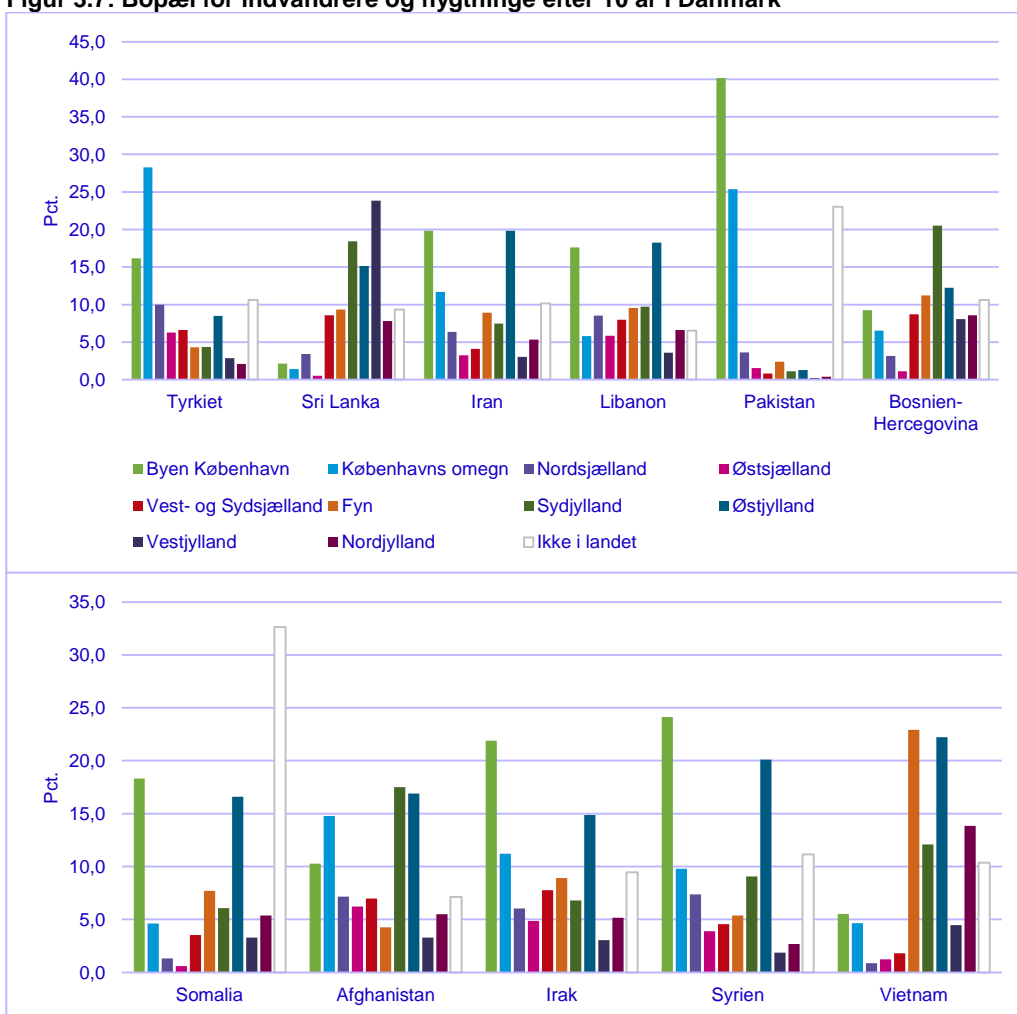
Weidekampsgade 10
 Postboks 3370
 2300 København S

www.kl.dk
 Side 12 af 14

3.5 Bopæl efter 10 år i Danmark

10 år efter deres indtræden i det danske samfund har nogle af flygtninge og indvandrerne skiftet bopæl og er flyttet enten til en anden landsdel eller de er flyttet ud af landet, som omtalt i forrige afsnit. Hovedparten er fortsat i samme landsdel, som da de kom til landet, men de øvrige flytninger påvirker den samlede fordeling, jf. figur 3.7.

Figur 3.7: Bopæl for indvandrere og flygtninge efter 10 år i Danmark



Note:
 Kilde: Egne beregninger på baggrund af registerdata fra Danmarks Statistik

Nogle nationaliteter som indvandrere fra Tyrkiet, Pakistan, Syrien, Somalia og Irak er fortrinsvis i København, Københavns omegn eller i Østjylland, hvor Århus kan være det store trækplaster. Andre nationaliteter er gået i den modsatte retning som flygtninge og indvandrere fra Sri Lanka, der har Vestjylland som den landsdel med den største koncentration på 20-25 pct., mens mere end 20 pct. af indvandrere fra Vietnam er i både Fyn og Østjylland, og 20 pct. af indvandrere fra Bosnien- Hercegovina er i

Syddjylland. Nationaliteten med den største koncentration i Nordjylland er indvandrere fra Vietnam, hvor 13 pct. bor.

Bilag 1

I 2011 var det mere spredt end i 2018, hvilken gruppe af flygtninge eller indvandrere, som var den største i kommunerne, jf. figur B1.1. Tyrkiske indvandrere er også dominerende i omegnen af København, men i Jylland er eksempelvis bosniske flygtninge og indvandrere dominerende i en række kommuner, og det samme gælder indvandrere fra Vietnam og Sri Lanka.

Dato: 31. maj 2018

Sags ID: SAG-2017-07254
Dok. ID: 2546355

E-mail: NIHB@kl.dk
Direkte: 3370 3235

Weidekampsgade 10
Postboks 3370
2300 København S

www.kl.dk
Side 13 af 14

