

# ANALYSE

## Analyse af skolegang og udvikling i voksenlivet blandt personer, som har været anbragt uden for hjemmet som barn

Af Bodil Helbech Hansen

Formålet med denne analyse er at undersøge udviklingen i voksenlivet blandt tidligere anbragte børn og unge, herunder fuldførelse af grundskole og ungdomsuddannelser samt senere tilknytning til arbejdsmarkedet, brug af psykolog og psykiater og kriminalitet.

Den 9. februar 2015

### Analysens hovedkonklusioner

- Blandt børn, som har været anbragt uden for hjemmet, har 40 pct. *ikke* aflagt folkeskolens afgangsprøve, når de er 16-17 år (6 pct. blandt andre børn).
- Blandt anbragte børn var karaktergennemsnittet ved folkeskolens afgangsprøve 4,7 (9. klasse, ny skala) mod 6,7 blandt øvrige børn.
- Kun hver sjette anbragte barn, som tog folkeskolens afgangsprøve, fik et karaktergennemsnit over middel mod 48 pct. blandt øvrige børn.
- 70 pct. af unge, som har været anbragt uden for hjemmet har *ikke* fuldført en ungdomsuddannelse som 25-årig, mens det kun gælder 21 pct. blandt øvrige unge.
- 65 pct. af 30-årige, som har været anbragt uden for hjemmet som barn, har *ikke* fuldført en kompetencegivende uddannelse, mens det kun gælder 23 pct. blandt øvrige 30-årige.
- Mens tre ud af fire 30-årige er i beskæftigelse, gælder det kun 43 pct. af 30-årige, som har været anbragt udenfor hjemmet som barn.
- Hver sjette af tidligere anbragte er på førtidspension som 30-årig, og mere end hver femte er på kontanthjælp. Blandt andre 30-årige er kun 2 pct. på førtidspension og 5 pct. på kontanthjælp.
- Hver fjerde mand, som har været anbragt som barn, har været i fængsel som 30-årig, mens det kun gælder 4,3 pct. blandt de øvrige 30-årige mænd.
- Tidligere anbragte er langt oftere i kontakt med psykiatere i slutningen af 20'erne end deres jævnaldrende, som ikke har været anbragt, mens brug af psykologhjælp ikke adskiller sig signifikant. Det kan hænge sammen med den brugerbetaling, der er ved henvisning til psykolog.
- Børn anbragt på institution klarer sig generelt ringere end børn anbragt i familiepleje, både hvad angår uddannelse, tilknytning til arbejdsmarkedet og kriminalitet.

Ref BHH

bhh@kl.dk

Dir 3876

Weidekampsgade 10

Postboks 3370

2300 København S

Tlf 3370 3370

Fax 3370 3371

www.kl.dk

Side 1/16

# 1. Baggrund og metode

I 2013 var der knap 12.000 børn og unge i Danmark, som var anbragt uden for hjemmet. Omkring 1 pct. af alle børn og unge er på et givent tidspunkt anbragt uden for hjemmet, og 5 pct. af en årgang oplever mindst én anbringelse i løbet af deres liv. Danmark er det land i Norden, hvor flest børn anbringes, men udviklingen går mod at færre børn og unge anbringes. Andelen af anbringelser, som sker uden samtykke (tvangsanbringelser), stiger dog<sup>1</sup>.

Forskningen viser, at de personer, som har været anbragt uden for hjemmet i løbet af deres barndom eller ungdom, generelt klarer sig væsentlig ringere i livet end andre på en række forskellige områder, fx i deres tilknytning til arbejdsmarkedet og deres helbred samt i forekomsten af kriminalitet, misbrug mm. De anbragte børn og unge adskiller sig allerede tidligt i livet fra andre jævnaldrene fx i deres uddannelsesforløb, hvilket i høj grad får betydning for deres muligheder senere i livet<sup>2</sup>.

Formålet med denne registerdatabaserede analyse er at sammenligne uddannelse og arbejdsmarkedstilknytning blandt borgere, der hhv. har eller ikke har været anbragt uden for hjemmet i løbet af deres barndom og ungdom. Dels undersøges børnenes skoleforløb i folkeskolen/grundskolen, dels deres forløb i ungdomsuddannelsessystemet som unge og dels deres arbejdsmarkedstilknytning og kompetencer som voksen. Derudover undersøges også forekomsten af fængslinger og brug af psykolog og psykiater blandt de voksne, tidligere anbragte, børn.

Analysen foretages på registerdata fra Danmarks Statistiks registre over anbragte børn og unge, folkeskolekarakterer og fuldførte uddannelser samt Beskæftigelsesministeriets forløbsdatabase DREAM over offentlige overførsler. Derudover anvendes data fra Sygesikringsregisteret og Kriminalitetsstatistikken. For at kunne anvende de nyeste data fra 2013 foretages analysen på tre forskellige populationer efter hvilken del af livsforløbet, der undersøges:

- Grundskole-analyse: Populationen består af alle børn, som er født i 1996, dvs. som er 16-17 år ved afgangsprøven i 2013. I alt udgør populationen 65.855 personer
- Ungdomsuddannelses-analyse: Populationen består af alle, som er født i 1987, dvs. som er 25 år pr. 1/1 2013. I alt udgør populationen 55.084 personer.
- Voksen-analyse: Populationen består af alle, som er født i 1982, dvs. som er 30 år pr. 1/1 i 2013. I alt udgør populationen 51.713 personer.

Analysen er således baseret på *faktiske realiserede* uddannelsesforløb for årgange, der har gennemlevet deres 'primære uddannelsesalder' og ikke på fremskrivninger af yngre årganges forventede uddannelsesniveau i fremtiden (som fx UVM's profilmodel).

Anbragte børn defineres som børn, der mindst én gang i løbet af deres barndom eller ungdom (som 0-17 årig) har været anbragt uden for hjemmet, enten med eller uden samtykke eller pga. kriminalitet<sup>3</sup>. Over

---

<sup>1</sup> "Når man anbringer et barn. Baggrund, stabilitet i anbringelsen og det videre liv". Rockwoolfondens Forskningsenhed. 2010. Ankestyrelsens statistik: <https://ast.dk/publikationer/anbringelsesstatistik-2013-faerre-anbragte-born-og-unge-i-2013>.

<sup>2</sup> "Anbragte børn og unges trivsel 2014", SFI (2015). Anbragte børns udvikling og vilkår – Resultater fra SFI's Forløbsundersøgelser af årgang 1995, SFI (2008), "Anbragte børn og unge. En forskningsoversigt", SFI(2009). "Når man anbringer et barn II. Årsager, effekter af anbringelsesforanstaltninger og konsekvenser". Rockwoolfondens Forskningsenhed, 2013. "Når man anbringer et barn. Baggrund stabilitet i anbringelsen og det videre liv", Rockwoolfondens Forskningsenhed, 2011. "De tidligere anbragte som unge voksne", SFI, 2011.

<sup>3</sup> Omfatter anbringelse med samtykke efter Servicelovens §52, stk. 3, nr. 8, anbringelser uden samtykke efter Servicelovens §58 samt kriminalitetsrelaterede anbringelser i form af formandsafgørelser, varetægtssurrogat efter Retsplejeloven, ungdomssanktioner efter Straffelovens §74a og afsoning efter Straffuldbyrdsloven. Anbringelser, hvis lovgrundlag ikke er registreret, er ikke medtaget. Efterværn med døgnophold

halvdelen af børnene anbringes på døgninstitutioner eller socialpædagogiske opholdssteder, og ca. en tredjedel anbringes i familiepleje, herunder slægts- og netværksanbringelser<sup>4</sup>. Anbringelsesstedet for de øvrige er enten uoplyst eller et skibsprojekt, eget værelse m.m.

Efter denne definition har 1.890 børn i årgang 1996 været anbragt uden for hjemmet i løbet af deres barndom/ungdom, indtil de var 16-17 år svarende til ca. 3 pct. af hele årgangen. I 1987-årgangen havde 2.884 børn været anbragt som 0-17 årig, og i 1982-årgangen havde 2.697 børn været anbragt som 0-17 årig – svarende til ca. 5 pct. af hver årgang.

Årgang 1996's skolegang i grundskolen evalueres dels ved at undersøge andelen af børnene, som har taget folkeskolens afgangsprøve (9. klasse), når de er 17 år (dvs. senest i skoleåret 2012/2013), dels ved karaktergennemsnittet ved afgangsprøven blandt de elever, som har taget den. Karaktergennemsnittet beregnes som gennemsnittet af karakterer ved afgangsprøver med fremmøde i prøvebundne fag: Dansk (mundtlig, skriftlig, retskrivning, læsning), Matematik (færdigheder og problemløsning), Engelsk (mundtligt) og Fysik/kemi (mundtlig/praktisk).

Ungdomsuddannelser i årgang 1987 undersøges ved andelen af årgangen, som har fuldført en ungdomsuddannelse pr. 1/1 2013, når de er 25 år. Ungdomsuddannelser omfatter gymnasiale uddannelser, erhvervsgymnasiale uddannelser og erhvervsfaglige uddannelser (erhvervsskoler).

Arbejdsmarkedsparathed og -tilknytning i årgang 1982 undersøges dels ved andelen af årgangen, som har fuldført en kompetencegivende uddannelse (erhvervsfaglig eller videregående) pr. 1/1 2013, når de er 30 år, dels ved andelen af årgangen, som er hhv. i beskæftigelse, ledig eller uden for det ordinære arbejdsmarked i løbet af 2013. Blandt de 30-årige undersøges også andelen, der mindst én gang har været registreret som indsat i fængsel (afsoning mindst syv dage), samt andelen der har modtaget psykologhjælp eller behandling hos psykiater igennem sygesikringen de seneste 3 år (2010-2012).

I sammenligningen af anbragte og ikke-anbragte børn, er det vigtigt at understøtte, at forskellene i børnenes udvikling ikke kan tilskrives en effekt af anbringelsen, men snarere afspejler forskelle i børnenes sociale situation. Analysen foretages dels på alle anbragte børn samlet set og inddelt på drenge og piger. Da fordele og ulemper ved anbringelse på hhv. døgninstitution eller i familiepleje har været genstand for stor diskussion gennem tiden, er analysen også inddelt i børn anbragt på døgninstitution og børn anbragt i familiepleje. Det er dog igen vigtigt at understøtte, at forskellene i udviklingen i de to grupper af børn ikke kan direkte tilskrives en effekt af anbringelsesformen, da der også indledningsvist er forskel på de børn, som man vælger at anbringe i de to typer af anbringelsessteder.

---

efter servicelovens §76 for 18-22-årige, som var anbragt inden det fyldte 18. år samt anbringelser på kostskole, efterskole m.m. er også ekskluderet i denne analyse.

<sup>4</sup> Med anbringelsesreformen i 2006 steg antallet af slægts- og netværksanbringelser, som hidtil havde været en relativt overset mulighed i Danmark, men udbredt i udlandet.

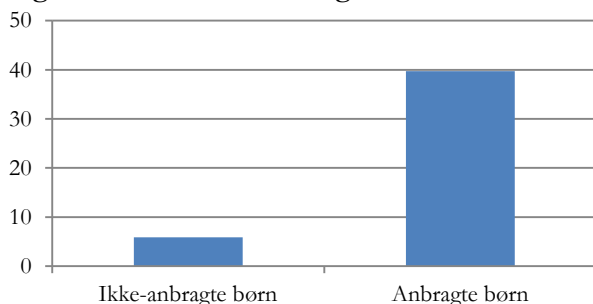
## 2. Resultater

### 2.1 Folkeskolens afgangsprøve blandt 17-årige (årgang 1996)

Næsten alle børn får folkeskolens afgangsprøve. I alt 93 pct. af hele årgangen af børn født i 1996 havde taget mindst én eksamen ved folkeskolens afgangsprøve (9. klasse), da de var 16-17 år (i 2013). Langt størstedelen af årgangen tog afgangseksamen i 2011/2012, dvs. som 15-16-årig.

Færre anbragte børn tager folkeskolens afgangsprøve. Blandt børn, som var anbragt uden for hjemmet mindst én gang i løbet af deres barndom og ungdom, havde 40 pct. *ikke* aflagt folkeskolens afgangsprøve, da de var 16-17 år. Til sammenligning gjaldt det kun 6 pct. blandt børn og unge, som ikke havde været anbragt jf. *figur 1*.

**Figur 1. Andel af 16-17-årige uden 9. klasses afgangsprøve (årgang 1996 i 2013)**



Note: se [bilag 1](#) for tal bag figuren. Andel uden 9. klasses afgangsprøve er personer, som efter skoleåret 2012/2013 endnu ikke har aflagt en eneste prøve i de prøvebundne fag.

Kilde: KL-analyser baseret på registerdata fra Danmarks Statistik (Folkeskolekarakterer (UDFK) og Børn og Unge-registeret (BUA)).

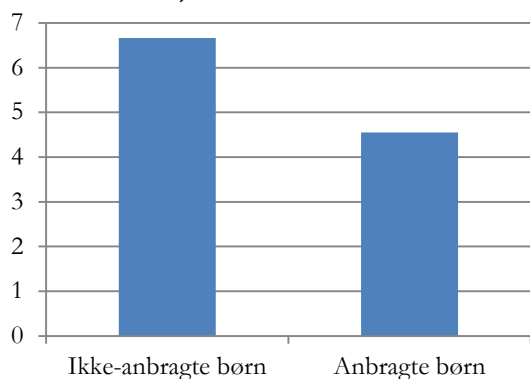
De børn, som ikke har taget afgangseksamen, kan have forladt skolen før 9. klasse, være blevet fritaget fra eksamen eller fortsat gå i skole. De anbragte børn med afgangseksamen får generelt deres afgangseksamen i en senere alder end de ikke-anbragte børn jf. [bilag 2](#). Men selv hvis man følger anbragte børn frem til de er 19 år (årgang 1994), indhenter de stadig kun de ikke-anbragte børn en anelse. Se eventuelt også SFI's nyeste undersøgelse af *Anbragte børn og unges trivsel, 2014*<sup>5</sup>, hvor flere forhold i børnenes skolegang undersøges.

Blandt de børn, som havde taget folkeskolens afgangsprøve, var karaktergennemsnittet (for alle prøvebundne fag) 6,7. Godt halvdelen (48 pct.) af børnene havde et karaktergennemsnit over middel (over karakteren 7). Karaktergennemsnittet var højere for piger end for drenge (for kønsforskelle se [bilag 1](#)).

Blandt børn, som havde været anbragt, var karaktergennemsnittet kun 4,7 og kun hver sjette havde et karaktergennemsnit over middel (jf. *figur 2-3*).

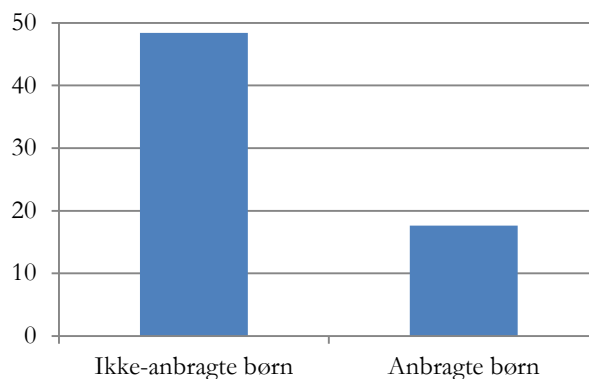
<sup>5</sup> Anbragte Børn og Unges trivsel, 2014. SFI (2015).

**Figur 2. Karaktergennemsnit ved folkeskolens afgangsprøve (9. klasse) i 2013 (ny karakterskala)**



Note: se [bilag 1](#) for tal bag figuren. Karaktergennemsnit er beregnet for prøvebundne fag på personer, som har taget mindst afgangsprøve i prøvebundne fag til og med skoleåret 2012/2013. Kilde: KL-analyser baseret på registerdata fra Danmarks Statistik (Folkeskolekarakterer (UDFK) og Børn og Unge-registeret (BUA)).

**Figur 3. Andel afgangselever med karaktergennemsnit over middel**



Note: se [bilag 1](#) for tal bag figuren. Karaktergennemsnit er beregnet for prøvebundne fag på personer, som har taget mindst afgangsprøve i prøvebundne fag til og med skoleåret 2012/2013. Kilde: KL-analyser baseret på registerdata fra Danmarks Statistik (Folkeskolekarakterer (UDFK) og Børn og Unge-registeret (BUA)).

Forskellene på anbragte og ikke-anbragte børns andel uden afgangsprøve og karaktergennemsnit blandt afgangsprøvede er statistisk signifikante ( $p < 0,0001$ ).

En større andel af børn anbragt på institution tager ikke folkeskolens afgangsprøve (47 pct.) end børn anbragt i familiepleje (30 pct.), men eksamensresultatet blandt de anbragte børn, som tager afgangseksamen, er sammenligneligt på tværs af anbringelsessteder jf. [bilag 1](#).

Anbragte drenge klarer sig ringere i skolen end anbragte piger jf. [bilag 1](#).

## 2.2 Ungdomsuddannelse blandt 25-årige (årgang 1987)

Knap en fjerdedel af årgang 1987 havde ikke fuldført en ungdomsuddannelse, da de var 25 år jf. *tabel 2*. Størstedelen af de unge tager en gymnasial uddannelse (62 pct.), mens de resterende tager en erhvervsfaglig uddannelse (38 pct.). Blandt mændene havde lidt færre fuldført en ungdomsuddannelse end blandt kvinderne (for kønsforskelle se *bilag 3*).

**Tabel 2. Ungdomsuddannelser blandt anbragte og ikke- anbragte børn fra årgang 1987**

|  | Anbragte<br>børn          | Ikke-anbragte<br>børn | Alle<br>børn     |
|--|---------------------------|-----------------------|------------------|
|  | -----pct.-----<br>(antal) |                       |                  |
| Andel uden ungdomsuddannelse som 25 årig | 70,2<br>(2.023)           | 20,9<br>(10.920)      | 23,5<br>(12.943) |
| Andel med ungdomsuddannelse som 25-årig  | 29,9<br>(861)             | 79,1<br>(41.280)      | 76,5<br>(42.141) |
| Heraf med:                               |                           |                       |                  |
| - Almen gymnasial uddannelse             | 32,1<br>(276)             | 47,4<br>(19.559)      | 47,1<br>(19.835) |
| Erhvervs gymnasial uddannelse            | 7,2<br>(62)               | 15,1<br>(6.243)       | 15,0<br>(6.305)  |
| - Erhvervsfaglig uddannelse              | 60,7<br>(523)             | 37,5<br>(15.478)      | 38,0<br>(16.001) |

Note: Alle ungdomsuddannelser fuldført pr. 1/1 2013 er med. Personer uden nogen registreret fuldført ungdomsuddannelse er placeret i gruppen af personer uden ungdomsuddannelse.

Kilde: KL-analyser baseret på registerdata fra Danmarks Statistik (Uddannelsesregisteret (UDDA) og Børn og Unge-registeret (BUA)).

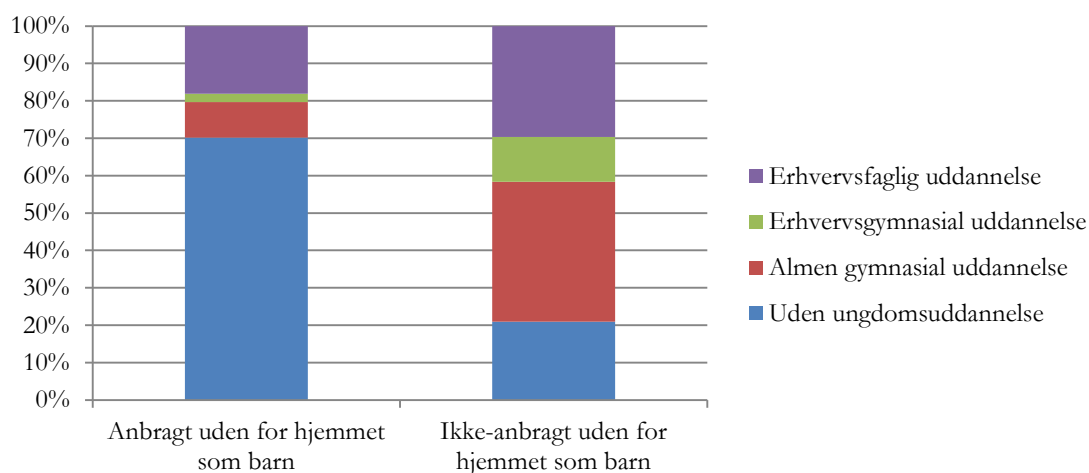
Blandt unge, som har været anbragt uden for hjemmet i løbet af deres liv, fuldfører markant færre en ungdomsuddannelse end blandt øvrige unge. Blandt unge, som har været anbragt uden for hjemmet mindst én gang i løbet af deres liv, havde 70 pct. *ikke* fuldført en ungdomsuddannelse som 25-årig jf. *tabel 2*. Forskellene er statistisk signifikante ( $p < 0,0001$ ).

Forskellene i fuldførelse af ungdomsuddannelse blandt tidligere anbragte og ikke-anbragte har også været påvist i andre undersøgelser. For eksempel viser en undersøgelse fra 2012<sup>6</sup>, at 40 pct. af tidligere anbragte har taget en ungdomsuddannelse som 27-30 årig. Det er lidt flere end i nærværende undersøgelse af 25-årige, hvilket kan tyde på, at de anbragte unge i en vis grad indhenter de øvrige unge ved i en sen alder at fuldføre en ungdomsuddannelse.

Blandt anbragte børn med en ungdomsuddannelse har flere en erhvervsfaglig uddannelse og færre har en gymnasial uddannelse sammenlignet med øvrige unge med en ungdomsuddannelse jf. *figur 4*.

<sup>6</sup> Bryderup, I. M. & Trentel, M. Q. (2012). *Tidligere anbragte unge og uddannelse*. Århus: Forlaget Klim.

**Figur 4. Andel med og uden en ungdomsuddannelse som 25-årig**



Note: Alle ungdomsuddannelser fuldført pr. 1/1 2013 er med. Personer uden nogen registreret fuldført ungdomsuddannelse er placeret i gruppen af personer uden ungdomsuddannelse.

Kilde: KL-analyser baseret på registerdata fra Danmarks Statistik (Uddannelsesregisteret (UDDA) og Børn og Unge-registeret (BUA)).

En større andel af børn, som er anbragt på institution (73 pct.) har ikke fuldført en ungdomsuddannelse som 25-årig sammenlignet med børn i familiepleje (66 pct.). Dette kan ikke direkte tilskrives anbringelsesstedet, men hænger også sammen med typen af børn, som anbringes hhv. i familiepleje og på institution.

## 2.3 Kompetencer og beskæftigelse blandt 30-årige (årgang 1982)

Knap en fjerdedel af årgang 1982 havde ikke fuldført en kompetencegivende uddannelse, da de blev 30 år (i 2013) jf. *tabel 3*. Blandt disse havde størstedelen kun en grundskoleuddannelse (70 pct.), mens resten havde en gymnasial uddannelse, som deres højest fuldførte uddannelse. Blandt de, som havde en kompetencegivende uddannelse, havde lidt over halvdelen (55 pct.) en videregående uddannelse og resten havde en erhvervsfaglig uddannelse (45 pct.).

Blandt mændene havde lidt færre fuldført en kompetencegivende uddannelse som 30-årig (71 pct.) end blandt kvinderne (79 pct.).

**Tabel 3. Kompetencegivende uddannelse blandt 30-årige tidligere anbragte og ikke- anbragte børn**

|   | Tidligere<br>anbragt | Ikke tidligere<br>anbragt | Alle             |
|---|----------------------|---------------------------|------------------|
|   | -----pct.-----       |                           |                  |
|   | (antal)              |                           |                  |
| Andel uden kompetencegivende uddannelse som 30-årig | 64,9<br>(1.751)      | 23,0<br>(11.280)          | 25,2<br>(13.031) |
| Andel med kompetencegivende uddannelse som 30-årig  | 35,1<br>(946)        | 77,0<br>(37.736)          | 74,8<br>(38.682) |
| Heraf med:  |                      |                           |                  |
| - Erhvervsfaglig uddannelse                         | 68,9<br>(652)        | 44,6<br>(16.829)          | 45,2<br>(17.481) |
| - Kort/mellemlang videregående udd.                 | 26,0<br>(246)        | 35,5<br>(13.380)          | 35,2<br>(13.626) |
| - Lang videregående uddannelse                      | 5,1<br>(48)          | 20,0<br>(7.527)           | 19,6<br>(7.575)  |

Note: Alle uddannelser fuldført til og med 1/1 2013 er med. Kompetencegivende uddannelser omfatter alle erhvervsfaglige uddannelser og alle videregående uddannelser (korte, mellemlange og lange, samt forskeruddannelser). Personer uden nogen registreret fuldført uddannelse er placeret i gruppen af personer uden kompetencegivende uddannelse.

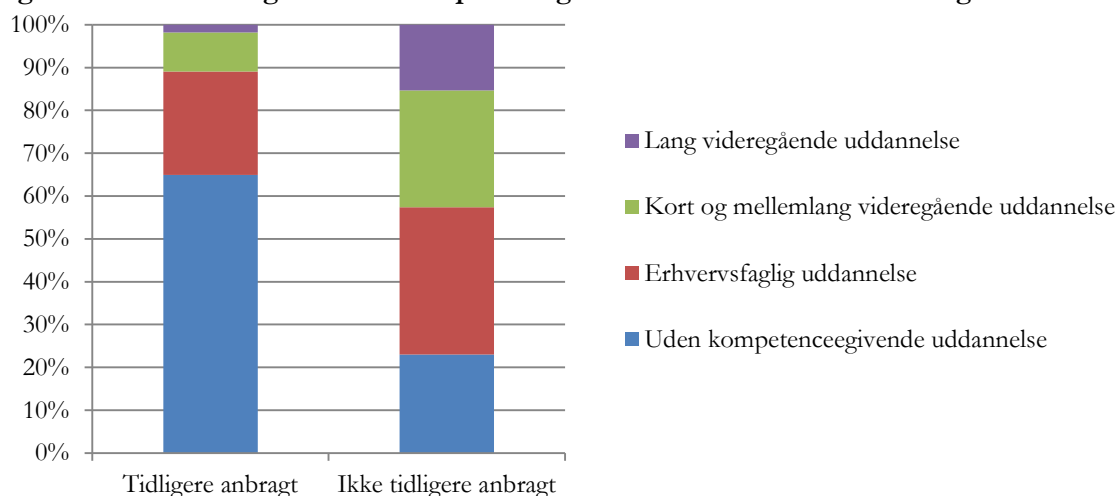
Kilde: KL-analyser baseret på registerdata fra Danmarks Statistik (Uddannelsesregisteret (UDDA) og Børn og Unge-registeret (BUA)).

Blandt unge, som har været anbragt uden for hjemmet, havde markant færre fuldført en kompetencegivende uddannelse som 30-årig end blandt øvrige 30-årige j. Blandt 30-årige, som har været anbragt uden for hjemmet mindst én gang i løbet af deres liv, havde 65 pct. *ikke* fuldført en kompetencegivende uddannelse som 30-årig, mens det kun gælder 23 pct. blandt øvrige 30-årige (jf. *tabel 3* og *figur 5*). Forskellene er statistisk signifikante ( $p < 0,0001$ ). "

En større andel af dem, som har været anbragt på institution, har ikke fuldført en kompetencegivende uddannelse som 30-årige (68 pct.) end blandt dem, som har været anbragt i familiepleje (61 pct.).



**Figur 5. Andel med og uden en kompetencegivende uddannelse som 30-årig**



Note: Alle uddannelser fuldført til og med 1/1 2013 er med. Kompetencegivende uddannelser omfatter alle erhvervsfaglige uddannelser og alle videregående uddannelser (korte, mellemlange og lange, samt forskeruddannelser). Personer uden nogen registreret fuldført uddannelse er placeret i gruppen af personer uden kompetencegivende uddannelse.

Kilde: KL-analyser baseret på registerdata fra Danmarks Statistik (Uddannelsesregisteret (UDDA) og Børn og Unge-registeret (BUA)).

Tidligere anbragte har også generelt en kortere uddannelse. Blandt tidligere anbragte, som havde en kompetencegivende uddannelse som 30-årig, havde kun 5 pct. af en lang videregående uddannelse, mens det blandt øvrige uddannede 30-årige gjaldt en femtedel jf. tabel 3. Blandt både tidligere anbragte og andre er 7 pct. fortsat under uddannelse som 30-årig (jf. tabel 4). Det lave uddannelsesnivea blandt tidligere anbragte kan derfor ikke forklares med, at de tidligere anbragte i højere grad får deres uddannelse senere end andre.

De tidligere anbragte er også væsentligt svagere tilknyttet arbejdsmarkedet som 30-årige end andre 30-årige jf. tabel 4 og figur 6. Mens tre ud af fire 30-årige er i beskæftigelse, gælder det kun 40 pct. af 30-årige, som har været anbragt uden for hjemmet som barn eller ung. Tidligere anbragte er i langt højere grad på offentlig forsørgelse end øvrige 30-årige, især førtidspension og kontanthjælp. Hver sjette af de tidligere anbragte er på førtidspension som 30-årig, og mere end hver femte er på kontanthjælp (især klassificeret som ikke-arbejdsmarkedspart). Blandt resten af årgangen er kun 2 pct. på førtidspension og 5 pct. på kontanthjælp. Andelen af dagpengemodtagere er den samme blandt tidligere anbragte som blandt andre. Den høje andel af tidligere anbragte børn på kontanthjælp og førtidspension, er også identificeret af SFI<sup>7</sup>.

De, som har været anbragt på institution, er i højere grad på offentlig forsørgelse som 30-årig end dem, som har været anbragt i familiepleje. Blandt tidligere institutionsanbragte er kun 46 pct. enten i beskæftigelse eller under uddannelse som 30-årig, mens 20 pct. er på kontanthjælp (ikke arbejdsmarkedspart). Blandt, de som tidligere har været anbragt i familiepleje er tallene hhv. 52 pct. og 15 pct.

<sup>7</sup> "Tidligere anbragte som unge voksne", SFI, 2011.

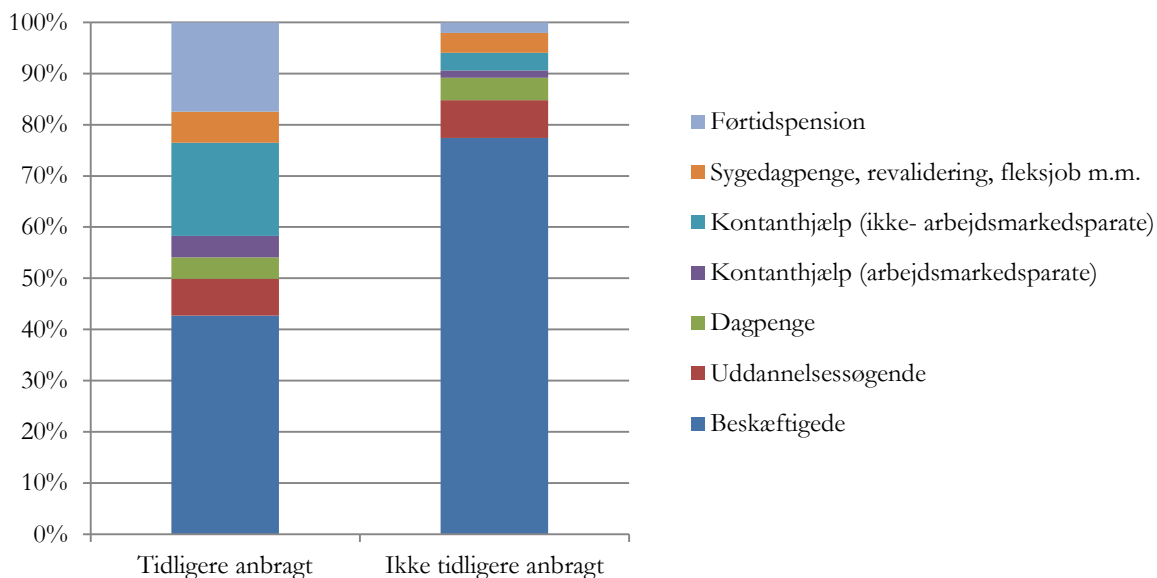
**Tabel 4. Tilknytning til arbejdsmarkedet blandt 30-årige tidligere anbragte og ikke- anbragte børn**

|   | Tidligere<br>anbragt      | Ikke tidligere<br>anbragt | Alle             |
|---|---------------------------|---------------------------|------------------|
|   | -----pct.-----<br>(antal) |                           |                  |
| Beskæftigede                              | 42,7<br>(1.152)           | 77,4<br>(37.940)          | 75,6<br>(39.092) |
| Uddannelsessøgende                        | 7,2<br>(194)              | 7,4<br>(3.629)            | 7,4<br>(3.823)   |
| Dagpenge                                  | 4,2<br>(113)              | 4,3<br>(2.128)            | 4,3<br>(2.241)   |
| Kontanthjælp (arbejdsmarkedsparate)       | 4,2<br>(113)              | 1,4<br>(703)              | 1,6<br>(816)     |
| Kontanthjælp (ikke-arbejdsmarkedsparate)  | 18,2<br>(491)             | 3,5<br>(1.696)            | 4,3<br>(2.187)   |
| Sygedagpenge, revalidering, fleksjob m.m. | 6,1<br>(164)              | 3,9<br>(1.905)            | 4,0<br>(2.069)   |
| Førtidspension                            | 17,4<br>(470)             | 2,1<br>(1.015)            | 2,9<br>(1.485)   |

Note: Tilknytning til arbejdsmarkedet er opgjort ud fra den indkomst, som personen har været på flest uger i løbet af 2013.

Kilde: KL-analyser baseret på registerdata fra Danmarks Statistik (DREAM og BUA).

**Figur 6. Tilknytning til arbejdsmarkedet blandt 30-årige tidligere anbragte og ikke- anbragte børn**



Note: Tilknytning til arbejdsmarkedet er opgjort ud fra den indkomst, som personen har været på flest uger i løbet af 2013.

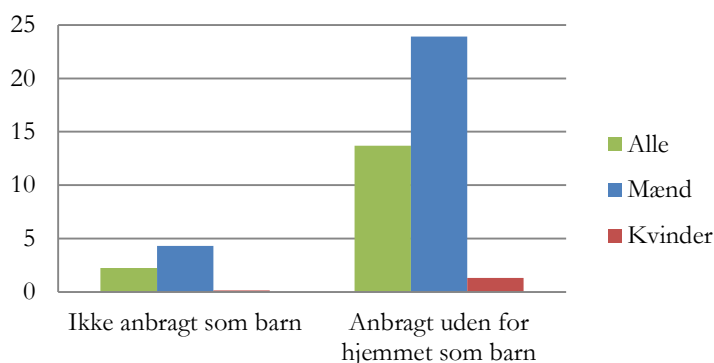
Kilde: KL-analyser baseret på registerdata fra Danmarks Statistik (DREAM og BUA).

## 2.4 Fængslinger blandt tidligere anbragte

I alt 2,9 pct. af årgang 1982 (1.474 personer) havde været indsat i fængsel til afsoning mindst én gang, da de blev 30 år. Langt flere mænd end kvinder har været indsat i fængsel (5,4 pct. vs. 0,2 pct.).

Blandt tidligere anbragte havde markant flere været fængslet som 30-årig end blandt øvrige 30-årige. Knap hver fjerde tidligere anbragte mand har været i fængsel som 30-årig (24 pct.), mens det kun gælder hver 23. af de øvrige 30-årige mænd, som ikke har været anbragt som barn (4,3 pct.) jf. figur 6. Forskellene er statistisk signifikante ( $p < 0,0001$ ). Der er dog nogle unge, som anbringes netop pga. kriminalitet, og i disse tilfælde vil den kriminelle løbebane være startet allerede på det tidspunkt.

**Figur 6. Andel af mænd og kvinder, som har været eller er registreret som fængslede som 30-årig**  
Pct.



Note: En fængsling er defineret som en indsættelse i fængsel til afsoning på mindst 7 dage i perioden 1997-2012 (da årgang 1982 var 15-30 år). Varetægtsfængslinger og anholdelser er ikke inkluderet.

Kilde: KL-analyser baseret på registerdata fra Danmarks Statistik (BUA og KRIN).

Personer, som har været anbragt på institution, er mere kriminelle som voksne end personer, som har været anbragt i familiepleje. 27 pct. af tidligere institutionsanbragte mænd har været fængslet som 30-årig, mens det gælder 18 pct. af mænd, som har været anbragt i familiepleje. Udviklingen blandt tidligere anbragte på hhv. institution eller familiepleje kan dog ikke tilskrives en effekt af anbringelsesformen, da der også indledningsvist er forskel på de børn, som man vælger at anbringe i de to typer af anbringelsessteder.

Den voldsomme overrepræsentation af indsættelser blandt tidligere anbragte børn er i tråd med en analyse fra AE, som viser at halvdelen af indsatte i fængsler har været anbragt eller haft en lignende foranstaltning i barndommen<sup>8</sup> og forskning fra Sociologisk Institut, Københavns Universitet, som viser, at 35 pct. af indsatte med en ubetinget fængselsstraf, har været anbragt uden for hjemmet som barn<sup>9</sup>. Desuden viser et studie fra 2013, at mænd har en højere risiko for at blive dømt for kriminalitet, hvis de har været anbragt på institution sammenlignet med deres ikke-anbragte brødre, mens det ikke er tilfældet for mænd anbragt i plejefamilie<sup>10</sup>.

<sup>8</sup> "De indsatte: Samfundets fjender eller marginaliserede?" Arbejderbevægelsens Erhvervsråd, 2009.

<sup>9</sup> "Sociale bånd der binder", Jacob Hviid Hornnes og Hans Monrad Graunbøl, Sociologisk Institut, Københavns Universitet, 2009.

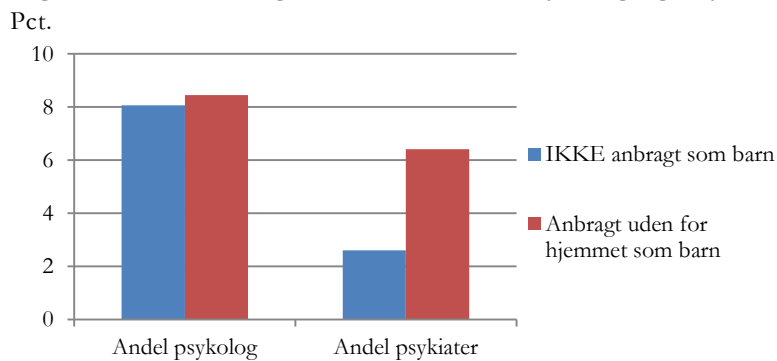
<sup>10</sup> "Når man anbringer et barn II. Årsager, effekter af anbringelsesforanstaltninger og konsekvenser". Rockwoolfondens Forskningsenhed, 2013.

## 2.5 Brug af psykolog og psykiater blandt tidligere anbragte

Blandt alle 30 årige (fra årgang 1982) har 10,3 pct. været til psykolog eller psykiater mindst én gang inden for de seneste 3 år (2010-2012) gennem sygesikringen. 8,1 pct. har været til psykolog mindst én gang, og 2,8 pct. har været til psykiater mindst én gang.

Blandt tidligere anbragte har 8,5 pct. været til psykolog og 6,4 pct. har været til psykiater inden for en tre-årig periode jf. figur 7. Tidligere anbragte har således et signifikant ( $p > 0,0001$ ) større forbrug af psykiater end deres jævnaldrende, som ikke har været anbragt, mens forbruget af psykologhjælp ikke adskiller sig signifikant ( $p = 0,4634$ ). Det kan hænge sammen med den brugerbetaling, der er ved henvisning til psykologhjælp, men ikke ved henvisning til psykiater.

**Figur 7. Andel 30 årige med kontakt til psykolog og psykiater inden for de seneste 3 år**



Kilde: KL-analyser baseret på registerdata fra Danmarks Statistik (Sygesikringsregisteret og registeret for BUA).

Merforbruget af psykiater blandt tidligere anbragte er i tråd med en undersøgelse fra SFI, som har vist, at 19 pct. af tidligere anbragte børn har fået en psykiatrisk diagnose allerede som 16-årig mod 2 pct. i den generelle befolkning, og 14-15 pct. har fået en psykiatrisk diagnose i 18-24-års alderen sammenlignet med 4 pct. blandt alle 18-24-årige<sup>11</sup>.

<sup>11</sup> Tidligere anbragte som unge voksne, SFI, 2011.

# Bilag 1

## Grundskoleuddannelse blandt anbragte børn – efter køn og anbringelsessted

### Folkeskolens afgangsprøve blandt anbragte og ikke- anbragte børn fra årgang 1996

|  | Anbragte børn | Ikke-anbragte børn |
|--|---------------|--------------------|
| Andel uden afgangsprøve som 16-17-årig   | 40,4 pct.     | 6,0 pct.           |
| Karaktergennemsnit (7-trins skala)       | 4,7           | 6,7                |
| Andel med karaktergennemsnit over middel | 17,8 pct.     | 48,4 pct.          |

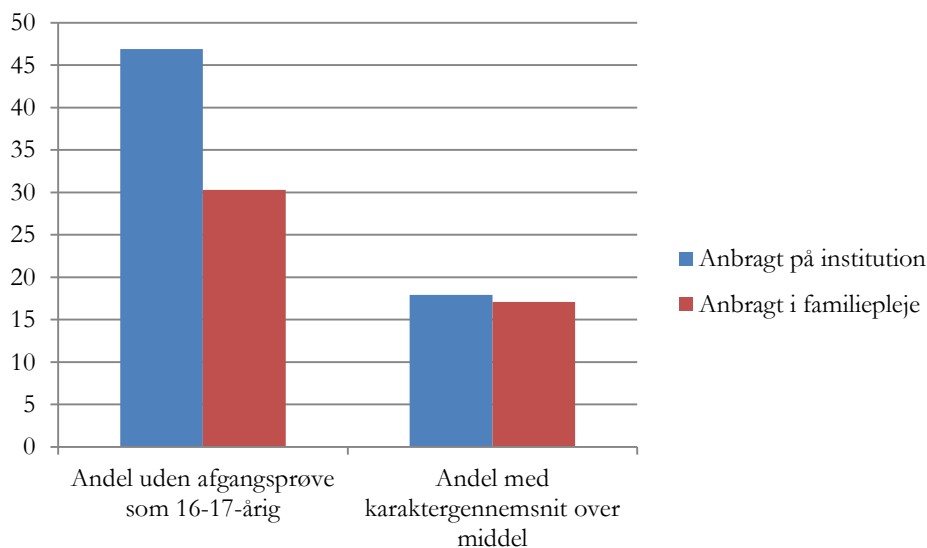
Kilde: KL-analyser baseret på registerdata fra Danmarks Statistik.

### Folkeskolens afgangsprøve blandt anbragte piger og drenge fra årgang 1996

|  | Anbragte børn | Ikke-anbragte børn |
|--|---------------|--------------------|
| <b>Drenge</b>                            |               |                    |
| Andel uden afgangsprøve som 16-17-årig   | 46,0 pct.     | 7,1 pct.           |
| Karaktergennemsnit (7-trins skala)       | 4,3           | 6,4                |
| Andel med karaktergennemsnit over middel | 14,7 pct.     | 43,4 pct.          |
| <b>Piger</b>                             |               |                    |
| Andel uden afgangsprøve som 16-17-årig   | 33,9 pct.     | 4,8 pct.           |
| Karaktergennemsnit (7-trins skala)       | 4,9           | 7,0                |
| Andel med karaktergennemsnit over middel | 20,3 pct.     | 53,4 pct.          |

Kilde: KL-analyser baseret på registerdata fra Danmarks Statistik.

### Folkeskolens afgangsprøve blandt børn anbragt på hhv. institution eller i plejefamilie

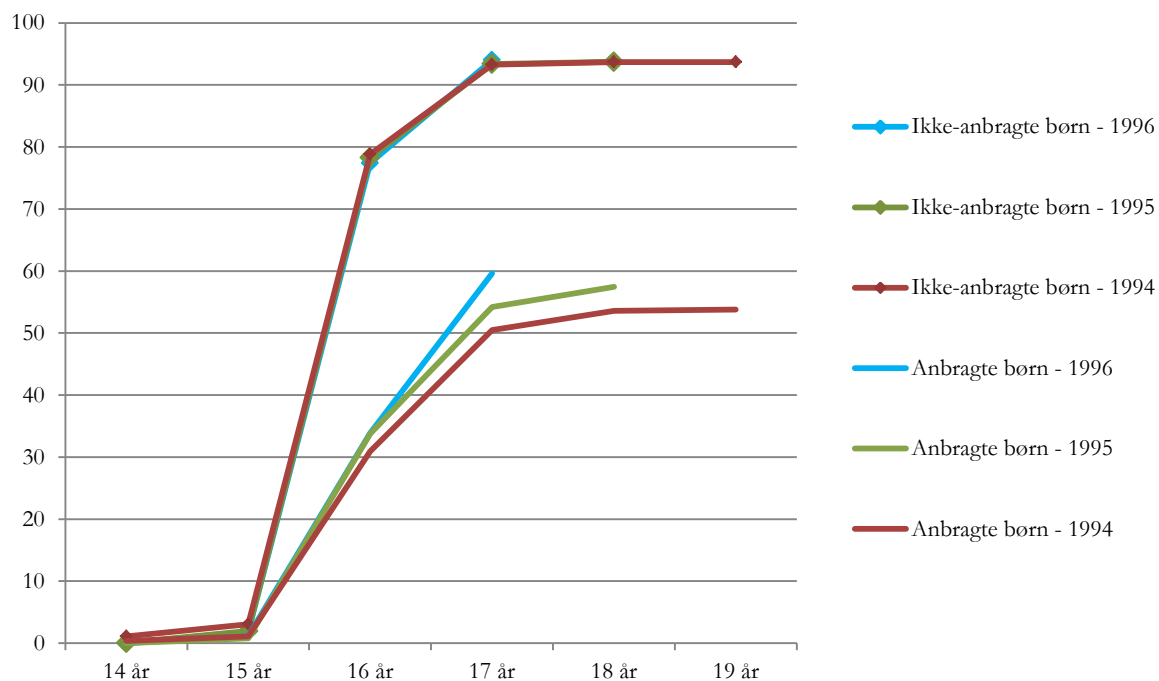


Note: Institutioner omfatter døgninstitutioner og socialpædagogiske opholdssteder. Familiepleje omfatter kommunal familiepleje samt netværks- og slægtsanbringelser.

Kilde: KL-analyser baseret på registerdata fra Danmarks Statistik.

## Bilag 2

### Andel med folkeskolens afgangsprøve (9. klasse) efter alder



Note: Andel af årgang med 9. classes afgangsprøve er personer, som har aflagt mindst én afgangsprøve i de prøvebundne fag for hvert år frem til og med eksamensprøver i skoleåret 2012/2013. Stigningen i andelen af anbragte børn med afgangseksamen fra årgang 1994 til 1996 kan delvis skyldes, at registrering af eksamensprøver er blevet forbedret i perioden, især på specialskoler hvor mange anbragte børn går. Det er uvist, hvor stor en del af stigningen, som er reel, og hvor meget som skyldes forbedret registreringspraksis.

Kilde: KL-analyser baseret på registerdata fra Danmarks Statistik (Folkeskolekarakterer (UDFK) og Børn og Unge-registeret (BUA)).

## Bilag 3

### Ungdomsuddannelse blandt anbragte piger og drenge

|  | Anbragte<br>børn       | Ikke-anbragte<br>børn | Alle<br>børn |
|--|------------------------|-----------------------|--------------|
|  | -----pct. (antal)----- |                       |              |
| <b>Drenge</b>                            |                        |                       |              |
| Andel uden ungdomsuddannelse som 25 årig | 74,6                   | 24,1                  | 26,9         |
| Andel med ungdomsuddannelse som 25-årig  | 25,4                   | 75,9                  | 73,1         |
| Heraf med:                               |                        |                       |              |
| Almengymnasial uddannelse                | 24,6                   | 36,7                  | 36,5         |
| Erhvervsgymnasial uddannelse             | 6,8                    | 17,7                  | 17,5         |
| Erhvervsfaglig uddannelse                | 68,7                   | 45,6                  | 46,0         |
| <b>Piger</b>                             |                        |                       |              |
| Andel uden ungdomsuddannelse som 25 årig | 64,9                   | 17,6                  | 19,9         |
| Andel med ungdomsuddannelse som 25-årig  | 35,1                   | 82,4                  | 80,1         |
| Heraf med:                               |                        |                       |              |
| Almengymnasial uddannelse                | 38,5                   | 57,7                  | 57,3         |
| Erhvervsgymnasial uddannelse             | 7,6                    | 12,6                  | 12,5         |
| Erhvervsfaglig uddannelse                | 53,9                   | 29,7                  | 30,2         |

Kilde: KL-analyser baseret på registerdata fra Danmarks Statistik.

## Bilag 4

### Fængslinger og brug af psykiater og psykolog blandt tidligere anbragte 30-årige

|  | Tidligere<br>anbragte<br>30-årige | Ikke tidligere<br>anbragte<br>30-årige | Alle<br>30-årige |
|--|-----------------------------------|--|------------------|
|  | -----pct.-----<br>(antal)         |  |                  |
| Andel fængslet mindst én gang som 30 årig    | 13,7<br>(370)                     | 2,3<br>(1.104)                         | 2,9<br>(1.474)   |
| Andel med kontakt med psykiater seneste 3 år | 6,4<br>(173)                      | 2,6<br>(1.279)                         | 2,8<br>(1.452)   |
| Andel med kontakt med psykolog seneste 3 år  | 8,5<br>(228)                      | 8,1<br>(3.950)                         | 8,1<br>(4.178)   |

*Note:*

*Kilde:* KL-analyser baseret på registerdata fra Danmarks Statistik.