

Generel anmeldepligt for bygge- og anlægsaffald

1. januar 2013 blev der indført et generelt krav om at anmelde bygge- og anlægsaffald fra nedrivninger og renoveringer til kommunen.

Sådan er reglerne

Reglerne betyder, at du med få undtagelser, skal anmelde dit byggeaffald til kommunen. Reglerne gælder uanset om du skal rive en hel væg ned eller blot skifte en termorude. Kommunen skal have modtaget anmeldelsen senest 2 uger inden, du begynder at rive ned eller renovere.

Årsagen til anmeldepligten er, at dit byggeaffald kan indeholde PCB eller andre farlige stoffer, som kan være skadelige for dig, dine nærmeste og miljøet. Det er derfor vigtigt, at det håndteres korrekt. Hvis der er risiko for PCB i dit byggeaffald, kan kommunen vejlede dig om, hvordan du skal håndtere det. Anmeldepligten gælder både for "Gør-det-selv folk", håndværkere og andre professionelle bygherrer.

Sådan ved du, om du skal anmelde dit byggeaffald

Reglerne gælder for alle bygninger, hvor:

- Byggeprojektet skaber mere end ét ton affald
- Bygningen eller den del af bygningen, der renoveres eller rives ned, er større end 10 m²
- Byggeprojektet omfatter udskiftning af termoruder

Anmeldelsen af bygge- og anlægsaffald skal som minimum indeholde oplysninger om:

- 1) Bygherrens navn og adresse.
- 2) Dato.
- 3) Bygherrens underskrift.
- 4) Ejendommens adresse og matrikelbetegnelse.
- 5) De forventede affaldsmængder og -typer.
- 6) Den forventede behandling eller anvendelse af affaldet eller den forventede modtager af affaldet.

Du kan finde yderligere oplysning på din kommunes hjemmeside eller ved at henvende dig til din kommune.

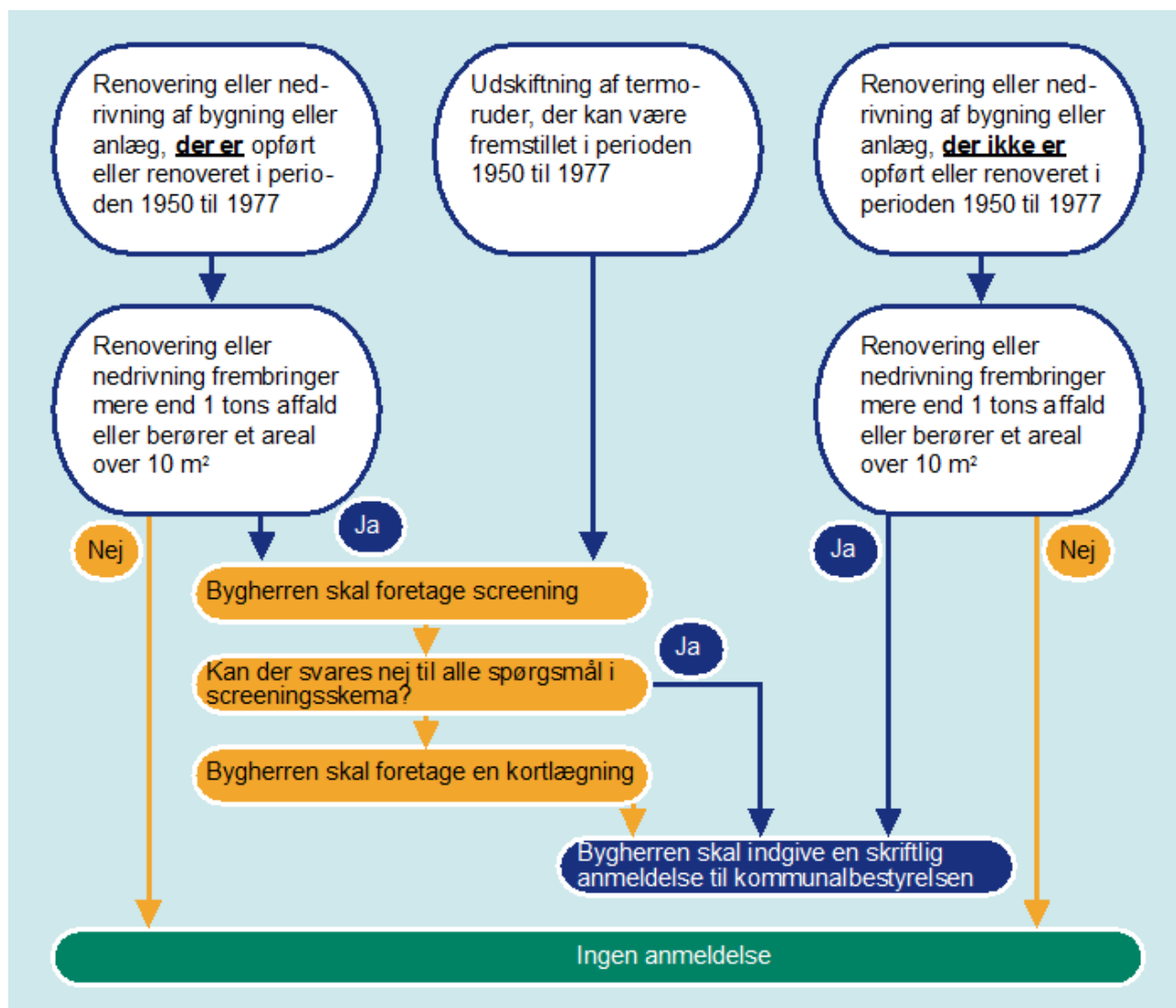
Særligt om PCB

Hvis bygningen er bygget eller renoveret mellem 1950 og 1977, skal anmeldelsen suppleres med en screening og eventuelt en kortlægning for PCB, som er en gruppe miljøfarlige stoffer. PCB findes især i:

- Fuger
- Termoruder
- Lysstofarmaturer
- Slidstærke malinger og gulvbelægninger

Hvis der skal laves en screening eller kortlægning af PCB-forekomster, skal anmeldelsen indeholde yderligere oplysninger om resultaterne heraf. Se [Affaldsbekendtgørelsens § 81 og § 82](#).

Reglerne om anmeldelse af screening for PCB eller kortlægning af forekomster af PCB er illustreret i nedenstående diagram.



Du kan læse mere om PCB og hvordan du håndterer byggeaffald med PCB på:
www.pcb-guiden.dk/