

## Analyse af personer i målgruppen for akutpakken og deres sygedagpengestatus

*Formålet med denne analyse er at se på de personer, der er i målgruppen for akutpakkerne. Analysen vil fokusere på, hvorvidt personer som er tæt på at miste retten til dagpenge, hyppigere melder sig syge og i en længere periode, når de nærmer sig fald dato for dagpengeretten. Antallet og længden af sygdomsforløb kan have betydning, idet sygedagpengeforløb over 6 uger udskyder tidspunktet for, hvornår man mister retten til dagpenge.*

Den 7. februar 2013

Ref BAG/SRL

bag@kl.dk

Direkte 3370 3532

Weidekampsgade 10

Postboks 3370

2300 København S

Tlf 3370 3370

Fax 3370 3371

www.kl.dk

Side 1/6

### Analysens hovedkonklusioner

- Personer i målgruppen for akutpakken, bruger flere sygedagpengeklip end andre dagpengemodtagere.
- Andelen af sygedagpengeklip er stigende over hele perioden.
- Sygedagpengeforløbene er længere, jo nærmere personerne kommer det tidspunkt, hvor de står til at miste dagpengeretten.
- Jo længere henne i dagpengeforløbet og dermed tættere på fald datoen personerne kommer, jo flere sygedagpengeforløb over 6 uger har de.

### Baggrund

I 2010 indgik den daværende regering en aftale med R og DF om nedsættelse af dagpengeperioden fra 4 år til 2 år. Overgangen til den vedtagne dagpengereform samt de svage konjunkturer betyder, at der i 1. halvår 2013 er risiko for et relativt højt udfald af dagpengesystemet.

Det er baggrunden for, at den nuværende regering har indgået aftale med en række centrale aktører på arbejdsmarkedet om en akutpakke. Akutpakken består af beredskab med styrket jobsøgningsstøtte og jobformidling, der er målrettet ledige dagpengemodtagere, der risikerer at opbruge deres ret til dagpenge frem mod 1. juli 2013. Ifølge aftalen skal a-kasserne sende et brev ud til alle ledige personer i målgruppen, hvor den ledige opfordres til at henvende sig til a-kassens eller jobcentrets jobberedskab, hvis vedkommende ønsker hjælp til at komme i arbejde.

Ligeledes er der indgået en aftale om akutjob med DA, KL og Danske Regioner. Aftalen indebærer, at der skal opslås i alt 12.500 akutjob målrettet ledige, der risikerer at opbruge dagpengere retten frem mod 1. juli 2013. Som et yderligere initiativ har regeringen indgået en aftale med Enhedslisten om at give ledige, der står til at opbruge deres ret til dagpenge om kort tid, ret til at påbegynde en uddannelse eller opkvalificering ved dagpengeperiodens udløb.

Denne analyse vil tage udgangspunkt i de personer der har modtaget et brev fra deres a-kasse i perioden uge 37 2012 og til og med uge 1 2013.

Reglerne er således, at de første 6 uger på sygedagpenge, i et forløb der kommer direkte efter et dagpengeforløb, tæller med i beregningen af den periode en person har ret til dagpenge, hvilket kaldes dagpengeklip. Den del af et sygedagpengeforløb, som varer over 6 uger tæller ikke med i beregningen af dagpengeklip, og dermed udskydes dagpengemodtagerens tidspunkt for, hvornår personen ikke længere har ret til dagpenge. I dagspressen har der været en debat om risikoen for, at nogle dagpengemodtagere som en sidste udvej spekulerer i disse længere sygedagpengeforløb, for at udskyde tidspunktet for hvornår retten til dagpenge mistes, se fx artikel i Nordjyske<sup>1</sup>.

Det undersøges, om der er en tendens til, at når man er ved at ryge ud af dagpengesystemet har flere og længere forløb på sygedagpenge, sammenlignet med når man er i begyndelsen af et dagpengeforløb. Ved at finde ud af, hvorvidt der er forskel på varighed og antal uger på sygedagpenge i henholdsvis starten og slutningen af ens dagpengeforløb, kan man få et indtryk af, om personer der er ved at miste retten til dagpenge i større eller mindre grad sygemelder sig i længere perioder.

## Data og analyse

For at finde svar på ovenstående problemstilling, opstilles en model, der på baggrund af DREAM-data, udvælger de personer der er tæt på at falde ud af dagpengesystemet. Udgangspunktet er de, der er påbegyndt deres seneste dagpengeforløb og har modtaget et brev fra deres a-kasse om at de er udfaldstruet.

Det nuværende DREAM-data løber til uge 43 2012. Dagpengeklip er defineret som, de uger en person modtager dagpenge, ferieledighed fra ledighed eller er i et aktiveringsforløb<sup>2</sup>. Dertil er lagt de sygedagpengeforløb, der kommer umiddelbart efter et dagpengeforløb, og med varighed på maksimalt 6 uger. Varer et

<sup>1</sup> <http://www.nordjyske.dk/nyheder/dagpengestop-goer-folk-syge/004229db-bc40-4ca3-8546-b2476ca00f64/4/1513>

<sup>2</sup> Defineret ved DREAM-koderne 111, 112, 113, 124, 125, 126, 211, 212,213, 214, 215, 216, 217, 218, 232, 299.

sygedagpengeforløb over 6 uger, er det kun de første 6 uger, der tæller med som dagpengeklip. I datasættet indgår ikke personer, hvor der i DREAM kan opgøres færre end 52 ugers dagpengeklip siden sidste indplaceringsdato i dagpengesystemet.

For at kunne se på udviklingen henover tid for dagpengemodtageren, er defineret fem perioder. Perioderne er defineret ved at første halvår er de første 26 uger efter man er indtrådt i det seneste dagpengeforløb. Andet halvår er de næste 26 uger, osv. Femte periode dækker over de uger, som går fra over 2 år på dagpenge til sluttidspunktet for datasættet (uge 43 2012). Det vil sige, at femte periode dækker over et forskelligt antal uger for hver person, men udgør minimum 26 uger. I denne opgørelse er der stor variation i graden af sygedagpenge. I de 26 uger kan personerne have været på alle former for ydelser, inklusiv sygedagpenge, dagpenge eller at være selvforsørgende.

Dagpengemodtagerne i analysen kan både være indplaceret i dagpengesystemet under det nye regime, hvor dagpengeperioden løber over 4 år, med en referenceperiode på 6 år, mens de som er indplaceret efter 1.juli 2010 indgår i det nye regime. Her er dagpengeperioden forkortet til 2 år og referenceperioden er 4 år.

## Resultater

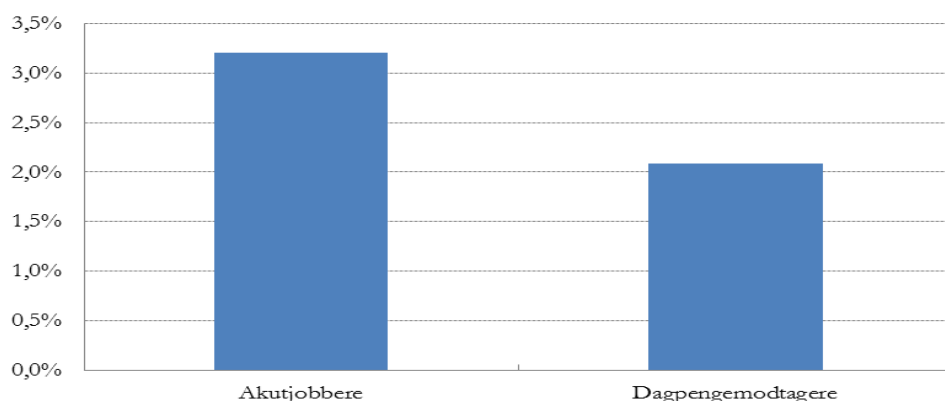
I dataudvælgelsen er medtaget ca. 49.800 personer, der har modtaget et brev fra deres a-kasse fra uge 37 2012 til og med uge 1 2013, og har forbrugt mere end 52 dagpengeklip. I den udvælgelse af alle ledige, er taget udgangspunkt i de der er ledige i uge 43 2012<sup>3</sup>.

Analysen viser, at de personer der er i målgruppen for akutpakkerne i gennemsnit er på sygedagpenge en større del af deres dagpengeperiode, sammenlignet med andre dagpengemodtagere, *jf. figur 1*.

---

<sup>3</sup> Her er benyttet et 4-ugers udvælgelseskriterium. Dvs. de der var ledige i uge 40 – 43 2012.

Figur 1: Andelen af sygedagpengeklip af en persons samlede antal dagpengeklip

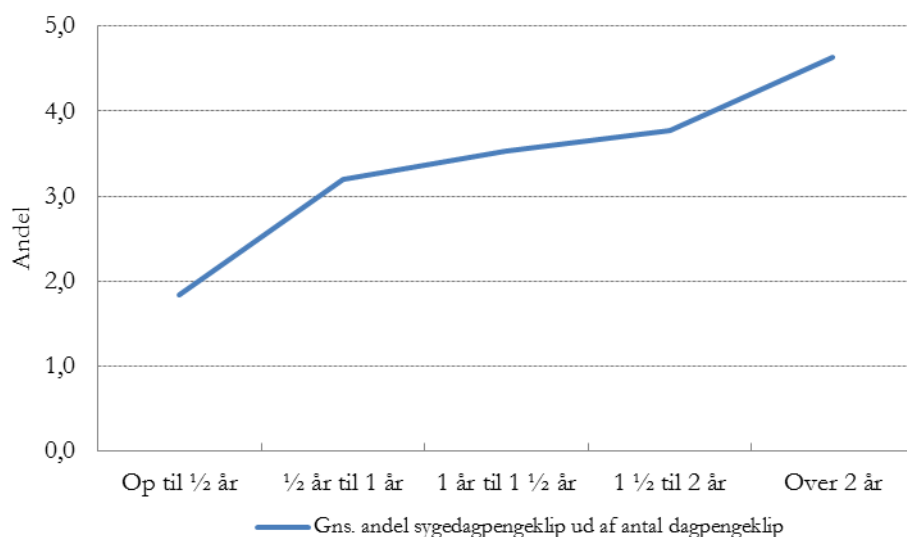


Kilde: KL på baggrund af DREAM

Anm. Sygedagpengeklip er beregnet ud fra sygedagpengeforløb under 6 uger, samt de første 6 uger af sygedagpengeforløb over 6 uger. Andelen angiver hvor stor en procentdel af det samlede antal dagpengeklip, som er brugt med baggrund i sygedagpenge.

Andelen af sygedagpengeklip ud af de samlede antal klip er stigende over perioden. Specielt ses et opadgående knæk i kurven når en person har været på dagpenge i over 2 år *jf. figur 2*. Jo længere en person er på dagpenge, jo flere dagpengeklip bruges på sygedagpenge.

Figur 2: Andelen af sygedagpengeklip af en persons samlede dagpengeklip

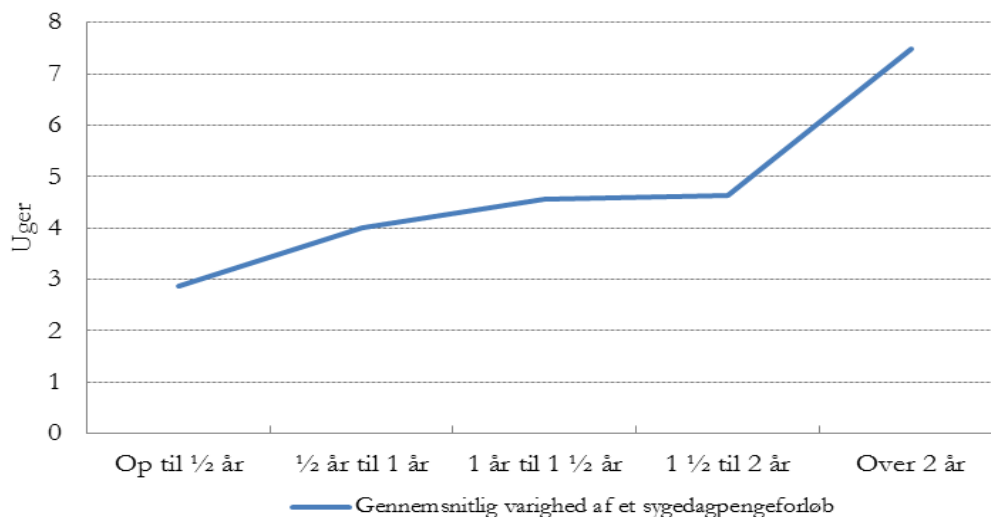


Kilde: KL på baggrund af DREAM

Af figur 3 fremgår det, at varigheden af et sygedagpengeforløb ligeledes er stigende i hele perioden. I begyndelsen af personernes dagpengeforløb varer et

sygedagpengeforløb i gennemsnit 3 uger, mens to år inde i dagpengeforløbet, varer et sygedagpengeforløb i gennemsnit over 7 uger, eller mere end dobbelt så længe som i begyndelsen af dagpengeforløbet.

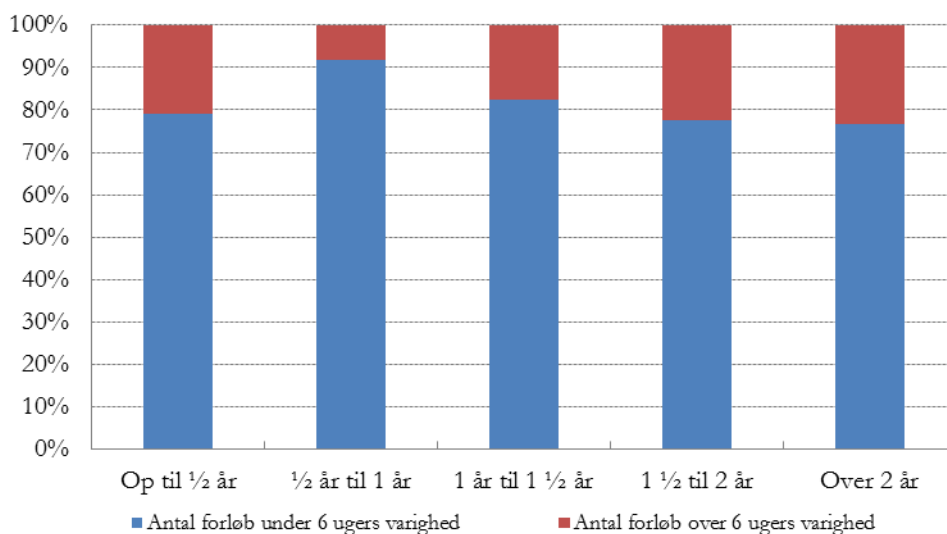
Figur 3: Udviklingen i den gennemsnitlige varighed af et sygedagpengeforløb



Kilde: KL på baggrund af DREAM

En fordeling i antallet af sygedagpengeforløb på henholdsvis over og under 6 uger, tegner ligeledes et tydeligt billede af, at jo tættere personer på dagpenge nærmer sig falddatoen for ens dagpengeforløb, jo flere lange sygedagpengeforløb har dagpengemodtagerne, jf. figur 3.

Figur 4: Fordelingen af sygedagpengeforløb over og under 6 uger



Kilde: KL på baggrund af DREAM

Analysen viser samlet set, at der er en tendens til at dagpengemodtagere oftere modtager sygedagpenge i slutningen af deres dagpengeforløb, sammenlignet med når dagpengemodtageren starter med at modtage dagpenge. Samtidig stiger den gennemsnitlige varighed af forløbene, og andelen af forløb over 6 uger stiger ligeledes frem mod udløb af ens dagpengeret.

For kommunerne kan de tendenser, som analysen finder, være en udfordring, da dagpengemodtagere, som melder sig syge kan siges at bevæge sig yderligere væk fra tilbagevenden til arbejdsmarkedet, da personerne ved mere sygdom vil have sværere ved at leve op til kravene om arbejdsmarkedsparathed for dagpengemodtagere. Samtidig betyder de længere sygedagpengeforløb, at kommunerne vil have øgede udgifter til sygedagpenge.