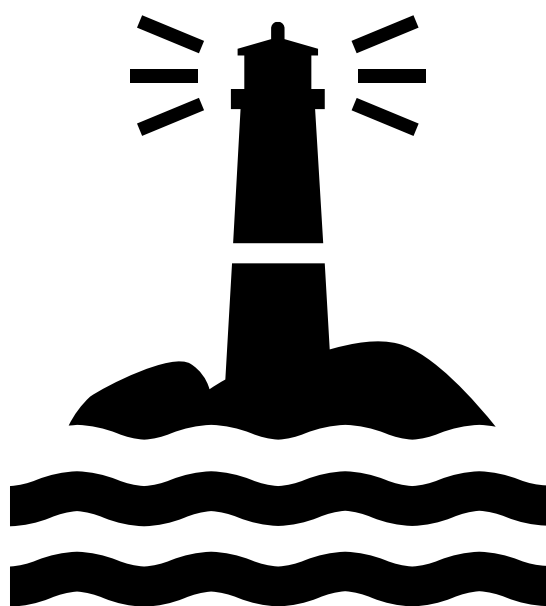


Indholdsfortegnelse - Bilag

Indholdsfortegnelse - Bilag	1
3.6 Erhvervsfyrtårn i hovedstadsområdet om overvægt	2
Bilag 1: Pixi fortælling erhvervsfyrtårn hovedstaden.....	2
3.7 Resultatkontrakt med Erhvervshus Hovedstaden for 2022	7
Bilag 1: Resultatkontrakt 2022 - udkast	7
3.8 Infrastrukturplan 2035 og hovedstadsområdet	23
Bilag 1: Infrastrukturplan 2035 og udkast til tovholderkommuner	23
5.1 Udpegningsliste KKR Hovedstaden	25
Bilag 1: Udpegningsliste KKR Hovedstaden.....	25
5.2 Kommende udpegning af ny bestyrelse for Erhvervshus Hovedstaden	28
Bilag 1: Tidslinje og proces for udpegelser til erhvervshuse	28

3.6

Erhvervsfyrtårn i hovedstadsområdet om overvægt



VÆKSTTEAM HOVEDSTADEN

ERHVERVSFYRTÅRN – SUND VÆGT

PIXI-UDGAVE

Hovedstaden har et velfungerende økosystem og et godt fundament for offentlige-private samarbejder samt life science sektoren er en erhvervsmæssig styrkeposition, hvorfor Hovedstaden er i en unik position til at udvikle sig som et fyrtårn for nye, bedre løsninger, der kan eksporteres.

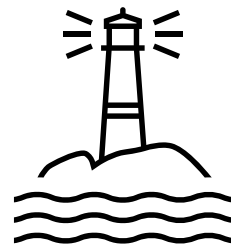


BAGGRUND

Med reformudspillet "Danmark kan mere 1", der blev lanceret 7. september, har regeringen afsat i alt 1 mia. kr. til realiseringen af de lokale erhvervsfyrtårne. Halvdelen af midlerne skal anvendes inden medio 2023, hvilket er besluttet fra statens side og derfor ikke har taget hensyn til de kommunalpolitiske processer. Hovedstadens Vækstteam indeholder anbefalinger til, hvordan der bedst investeres inden for life-science og velfærdsteknologi som en lokal erhvervsstyrke. Anbefalingerne tager udgangspunkt i, at der ses et øget behov for nye, bedre løsninger og indsatser på sundhedsområdet, hvor der i første omgang er fokus på sund vægt.

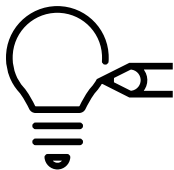
HOVEDSTADEN SOM FYRTÅRN

Hovedstadens aktører skal stå sammen om at realisere det store erhvervs- og vækstpotentiale, der ligger i at være en førende global sundhedshovedstad – et "fyrtårn". Der skal udvikles nye modeller for offentlig-private samarbejder på området, og de skal i første omgang tage udgangspunkt i problemstillinger vedrørende svær overvægt, som er en stigende udfordring på både nationalt og globalt niveau.



VISION

Visionen er formuleret med udgangspunkt, at Hovedstaden allerede har et velfungerende økosystem og et godt fundament for offentlige-private samarbejder samt life science sektoren er en erhvervsmæssig styrkeposition. Hovedstaden er derfor i en unik position til at udvikle sig som et fyrtårn for nye, bedre løsninger, der kan eksporteres – til gavn for danske virksomheders vækst, beskæftigelse og eksport såvel som borgerens sundhed og livskvalitet samt omkostningseffektivitet i sundhedsvæsenet.



Visionen for Sund vægt er derfor:

- Vi motiverer mennesker til sunde liv
- Gennem offentlige-private samarbejder udvikler vi nye løsninger og forretningsmodeller sammen
- Sådan skaber vi livskvalitet og vækst

Formålet med erhvervsfyrtårnet er, udover at skabe et vækst- og erhvervspotentiale, at skabe en øget kvalitet i de forskellige tilbud til borgere, øge borgernes livskvalitet, sikre en omkostningseffektiv forebyggelse og behandling på overvægtsområdet samt synliggøre de bredere samfundsmæssige gevinster ved en styrket indsats på området. Det skal ske på baggrund af udvikling af nye modeller for offentlig-privat samarbejde med fokus på udbredelse, skalering samt systematisk viden- og erfaringsopsamling.

Målet er, via offentlige-private samarbejder, at de nye, bedre løsninger, der motiverer mennesker til sund vægt, skaleres på både nationalt og globalt niveau – og dermed skaber værdi og vækst.

RAMME FOR SUND VÆGT

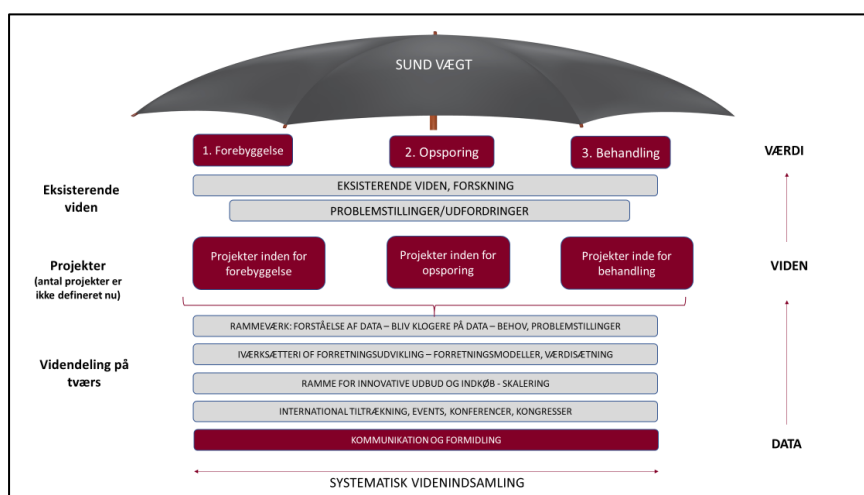
Sund vægt er inddelt i **tre spor** med tilhørende projektforslag:

1. Forebyggelse
 - 1.1: En sund start på livet: Gamification af den sundelivsstil blandt børn og unge
 - 1.2: Inspiration til et sundere liv
2. Opsporing
 - 2.1: Tidlig identifikation af grupper med høj risiko for udvikling af svær overvægt og multisygdom
 - 2.2: Måltrettet opsporing af højrisikogrupper ift. svær overvægt
3. Behandling
 - 3.1: Tilbage til arbejdsmarkedet – Måltrettet tværsektorielt behandlingstilbud af mennesker med svær overvægt forankret i almen praksis
 - 3.2: Regional klinik for multidisciplinært behandlingstilbud til særligt sårbare personer med svær overvægt

Under de tre spor, forebyggelse, opsporing og behandling, er der skitseret en række projektforslag, som er relevante for kommunerne, herunder forebyggelse af overvægtsudfordringer hos børn og unge i fx folkeskolen eller opsporing og behandling af borgere, fx ift. at få dem tilbage i beskæftigelse eller generelt skabe en øget livskvalitet.

På tværs af sporene er der formuleret **tværgående løftestænger**, som er relevante for at realisere anbefalingerne, og her er der særligt fokus på:

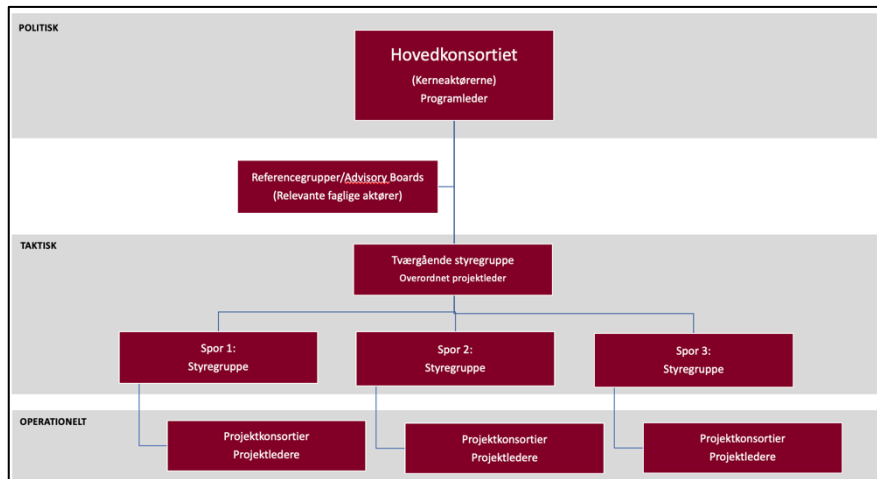
- Skabe en god ramme for brug af data og dokumentation
- Understøtte iværksætter og kompetencer
- Skabe en god ramme for innovative udbud og indkøb
- Tiltrækning af internationale events og kongresser inden for fokusområdet.



Visionen opnås via offentlige og private samarbejder, hvor nye, bedre løsninger udvikles med fokus på at skabe værdi og vækst. For at sikre visionen indhentes viden systematisk og danner grundlag for udvikling af nye forretningsmodeller, som resulterer i en højere grad af udbredelse og skalering i både et nationalt og internationalt perspektiv.

ORGANISERING

Vækstteam Hovedstaden, Sund vægt, er organiseret med alle aktører i økosystemet repræsenteret i Hovedkonsortium. Formålet er at sikre et strategisk ejerskab og en forankring, hvor Vækstteam Hovedstadens anbefalinger implementeres på både kort og lang sigt.

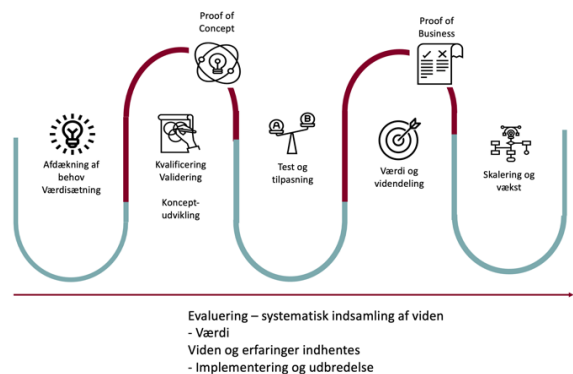


KOMMUNENS ROLLE

Kommunen er repræsenteret på forskellige niveauer, strategisk, taktisk og operationelt, med deltagelse i hovedkonsortium, tværgående styregruppe, styregruppe for relevante spor samt i de enkelte projektkonsortier. Kommunerne har en afgørende rolle i, at nye, bedre løsninger udvikles med udgangspunkt i praksisnære behov for at sikre en implementering og udbredelse for løsninger, som bidrager med værdi i form af øget livskvalitet hos borgerne, øget kvalitet i services og omkostningseffektivitet med sundhed for færre penge. Da der er en kort tidsramme til at eksekvere i pilotprojektet om Sund vægt, vil det være realistisk at differentiere involveringen, så det matcher den enkelte kommune.

Kommunernes rolle er i den indledende fase og i forløbets faser er (med afsæt i de 6 projektbeskrivelser for pilotprojekterne fra Vækstteam Hovedstaden):

- Afklaring af behov i praksis, forretningsmodeller og en værdisætning, herunder hvilke værdier kan løsningen bidrage med i et kommunalt perspektiv?
- Kvalificering, udvikling og test i Living Labs
- Implementering og skalering
- Videndeling i bredden og til øvrige kommuner
- Modeller til udbredelse, fx innovative udbud m.m.



ØKONOMI

Det vil være muligt for kommunerne at indgå i projekterne, hvor arbejdstimer i pilotfasen bliver dækket af projektmidlerne, dvs. afklaring, kvalificering, test og de sidste faser med at anvende viden og værdi til at forberede et eventuelt fælles udbud. Formålet er på sigt at udvikle nye, bedre løsninger, som kommunerne vil investere i for at sikre værdi og kommerciel vækst – både nationalt og internationalt. Kommunernes indkøb af udstyr i testfasen dækkes af den offentlige bevilling.

3.7

Resultatkontrakt med Erhvervshus Hovedstaden for 2022

UDKAST (september 2021)

**Resultatkontrakt 2022
mellem
KKR Hovedstaden
og
Erhvervshus Hovedstaden**

Indledning

KKR Hovedstaden og Erhvervshus Hovedstaden indgår for 2022 denne resultatkontrakt inden for rammerne af *Aftale om etablering af tværkommunale erhvervshuse* af 25. oktober 2018, *Aftale om rammerne for erhvervshuse 2021-2023* af 27. januar 2021 indgået mellem KL og Erhvervsministeriet samt Strategi 2025, som vedtaget af Erhvervshusets bestyrelse den 26. oktober 2020.

Resultatkontrakten mellem KKR Hovedstaden og Erhvervshus Hovedstaden indeholder de nationalt fastsatte mål, som følger af rammeaftalen mellem KL og Erhvervsministeriet for 2021-2023, samt en række lokale mål, som følger af Strategi 2025 og i udmøntning af Erhvervshusets knudepunktsfunktion.

Fælles for alle mål for erhvervshuset er, at de skal understøtte erhvervshusets formål og være rettet mod virksomhedernes behov. For at erhvervshuset kan opfylde sit formål kræver det, at ydelserne når ud til mange virksomheder i alle dele af regionen.

Om Erhvervshus Hovedstaden

Erhvervshusenes overordnede opgave er at bidrage til at øge vækst, produktivitet og konkurrenceevne i erhvervslivet i Danmark. Det indebærer bl.a., at erhvervshusene skal tilbyde specialiseret vejledning til alle virksomheder i hele landet. Det kan f.eks. være specialiseret vejledning i forhold til digitalisering og implementering af avanceret teknologi, innovative produkter og services, kapital, internationalisering, nye forretningsmodeller, samfundsansvar (CSR), grøn omstilling, krisehåndtering, ledelse- og organisationsudvikling, herunder forberedelse af ejerskifte eller salg mv.

Erhvervshusenes fire nedenstående hovedopgaver er nærmere beskrevet i kapitel 4 i rammeaftalen for 2021-2023.:

- Specialiseret og målrettet vejledning til alle typer af virksomheder og før-startere
- Knudepunkt i erhvervsfremmesystemet og samarbejde med innovationsfremmeaktører
- Operatør på erhvervsfremmeprojekter
- Strategisk sparringspart for Danmarks Erhvervsfremmebestyrelse

KKR Hovedstaden varetager en styrende rolle for Erhvervshus Hovedstaden herunder indgåelse af en årlig resultatkontrakt med Erhvervshus Hovedstaden, og inddrages i erhvervshusets bidrag til erhvervsfremmestrategien fra Danmarks Erhvervsfremmebestyrelse.

KKR Hovedstaden varetager i hver funktionsperiode endvidere den samlede proces for udpegning af medlemmer til bestyrelsen for Erhvervshus Hovedstaden herunder beslutter de indstillingsberettigede erhvervsorganisationer og videninstitutioner, jf. lov om erhvervsfremme.

Resultatopgørelse og afrapportering

Efter vedtagelse indsendes resultatkontrakten til KL og Erhvervsstyrelsen.

Status på resultatopfyldelse skal afrapporteres til KKR Hovedstaden efter forespørgsel og minimum 1 gang årligt og når KKR Hovedstaden i øvrigt anmoder om det. Den endelige resultatopfyldelse afrapporteres, når denne kan opgøres efter årets afslutning.

Erhvervshusene skal årligt afrapportere til KL og Erhvervsstyrelsen om resultatopfyldelse med udgangspunkt i de indgåede resultatkontrakter, jf. *Aftale om rammerne for erhvervshuse 2021-2023*.

Direktøren har ansvaret for overholdelse af og afrapportering på resultatkontrakten.

Opsummering af mål for ErhvervshusHovedstaden

Følgende mål er defineret indenfor rammerne af rammeaftalen 2021 – 2023 mellem KL og Erhvervsministeriet samt Erhvervshus Hovedstadens Strategi 2025, og efter aftale mellem KKR-hovedstaden og Erhvervshus Hovedstaden.	
1. Virksomhedernes kendskab til Erhvervshusene	Nationalt og lokalt mål
2. Bred geografisk spredning	Nationalt og lokalt mål
3. Kvalitet, kompetencer og virksomhedernes tilfredshed	Nationalt mål
4. Erhvervshusenes knudepunktsfunktion	Lokalt mål
5. Grøn omstilling og cirkulær økonomi	Nationalt og lokalt mål
6. Effekt i virksomhederne	Nationalt mål
7. Digitalisering og nye teknologier	Nationalt og lokalt mål
8. Øget internationalisering	Lokalt mål

Mål 1 – Virksomhedernes kendskab til erhvervshusene

Erhvervshusene skal kunne betjene alle virksomheder med behov for specialiseret vejledning. For at virksomhederne kan få gavn af erhvervshusene kræver det, at de kender erhvervshusene og deres ydelser.

For at erhvervshusene kan løfte den opgave, kræver det et bredt kendskab til erhvervshusene hos dansk erhvervsliv. I september 2020 blev der gennemført en måling af virksomhedernes kendskab til erhvervshusene, som viste en kendskabsgrad på 33 pct. på landsplan. For 2023 er målet at kendskabsgraden skal være mindst 50%. For at nå 2023 målet, vil Erhvervshus Hovedstaden i 2022 styrke markedsførings- og kommunikationsindsatsen.

Mål	<p>I 2022 vil der blive arbejdet med en række kommunikations- og markedsføringstiltag med følgende mål:</p> <ul style="list-style-type: none">• 50.000 månedlige visninger af nyhedsbreve og SoMe• 3.000 flere abonnenter til nyhedsbrev• 24 artikler og klummer i medier• 18 cases• Mindst 50 pct. af de vejledte virksomheder skal være nye i forhold til de virksomheder, der modtog vejledning fra erhvervshuset året før.
Metode	<p>Erhvervshuset opgør målopfyldelsen internt månedligt.</p> <p>Målet om andelen af nye vejledte virksomheder opgøres på baggrund af registreringerne i Erhvervshus Hovedstadens CRM-system af, hvorvidt erhvervshuset har vejledt virksomheden året forinden.</p>
Afrapportering	<p>Erhvervshuset rapporterer den interne målopfyldelse løbende til bestyrelsen.</p> <p>Erhvervsstyrelsen afrapporterer årligt til KL og erhvervshusene vedr. andelen af nye vejledte virksomheder i forhold til året før.</p> <p>Erhvervshus Hovedstaden afrapporterer på den baggrund til KKR Hovedstaden.</p>

Mål 2 – Bred geografisk spredning

For at understøtte erhvervsudviklingen i hele Danmark og virksomhedernes brug af erhvervshusene i både land og by er det vigtigt, at virksomheder i landdistriktskommuner såvel som bykommuner kender til og gør brug af erhvervshusenes ydelser.

Mål	<p>Erhvervshuset fortsætter i 2022 indsatsen for at styrke samarbejdet med kommunerne for at sikre geografisk spredning.</p> <ul style="list-style-type: none">• Erhvervshuset yder specialiseret vejledning til 1870 virksomheder inden for segmenterne vækst, drift og iværksætteri. Herudover har Erhvervshuset kortvarig kontakt med ca. 2000 virksomheder, der deltager i webinarer, fysiske events eller via telefonisk sparring. Hertil kommer anslået ca. 1000 virksomheder i programforløb.• Der vil være et særligt fokus på dialog med landkommunerne Bornholm og Halsnæs mhp. at etablere relevante tilbud og ydelser, under hensyntagen til, at Bornholm allerede har en filial og at der er etableret særlige tiltag på øen.• Der er jævnlig kontakt med hver kommunes erhvervsperson(er) for at tilrettelægge samarbejdet på basis af virksomhedernes efterspørgsel.• Der afholdes 4 gange om året "kommunemøder" dvs. dialogmøder med alle kommuner, hvor viden deles på tværs. Dertil kommer særlige ad hoc møder mhp. at øge kendskabet til udmøntninger fra Danmarks Erhvervsfremmebestyrelse samt til Greater Copenhagen EU office og de EU-programmer, ansøgningsmuligheder og fundingprogrammer, der er til rådighed her.• Erhvervshuset deler målrettet kommunikation om Erhvervshusets ydelser, programmer og resultater med kommunerne til videreformidling lokalt.• Erhvervshuset roterer afholdelse af workshops m.m. lokalt, og deltager i fysiske virksomhedsrettede events i kommunerne, efter aftale.
-----	---

Metode	<p>Målet opgøres af Erhvervshuset gennem internt dashboard, der opdateres og afrapporteres løbende til bestyrelsen.</p> <p>Der udarbejdes halv- og helårige rapporter, der dokumenterer den geografiske spredning.</p>
Afrapportering	Afrapportering fra Erhvervshus Hovedstaden til KKR Hovedstaden, KL og Erhvervsstyrelsen sker en gang årligt.

Mål 3 – Kvalitet, kompetencer og virksomhedernes tilfredshed

Virksomhederne skal opleve en høj kvalitet i vejledningen og kompetente medarbejdere, så erhvervshusene opbygger et godt omdømme. På den baggrund er der i rammeaftalen mellem KL og Erhvervsministeriet for 2021-2023 aftalt følgende mål.

Mål	<ul style="list-style-type: none">• Mindst 80 pct. af de vejledte virksomheder angiver i brugerevalueringen, at de er "Meget tilfredse" med erhvervshusmedarbejdernes faglige kompetencer. Målet skal være opfyldt for hvert af erhvervshusenes drifts- og vækstsegmenter.• Erhvervshusene opnår hvert år en Net Promotor Score (NPS) på mindst 70 for hhv. deres drifts- og vækstsegment. Scoren måles ved, at virksomhederne angiver i brugerevalueringen, at de vil anbefale Erhvervshusene til andre virksomheder.
Metode	<p>Målet opgøres af Erhvervsstyrelsen ved, at de virksomheder, der har modtaget specialiseret vejledning i 2022 samt er tilmeldt brugerevaluering, bedes vurdere hvorvidt virksomheden er tilfreds med Erhvervshusmedarbejderens faglige kompetencer.</p> <p>Målet opgøres på baggrund af data i brugerevalueringssystemet, hvor kundernes tilfredshed med det individuelle Erhvervshus opgøres i brugerevalueringssystemet som den procentvise andel af respondenterne, der svarer, <i>'Meget tilfreds'</i> på spørgsmålet: <i>'Hvor tilfreds er du med konsulentens faglige kompetencer?'</i> Opgørelsen nedbrydes på både drift- og vækstsegmentet og for hvert Erhvervshus.</p> <p>Net promotor score opgøres på baggrund af virksomhedernes bedømmelse i brugerevalueringssystemet. Spørgsmålet lyder: <i>'Hvorsandsynligt er det, at du vil anbefale Erhvervshuset til andre virksomhedsejere og personer i dit netværk?'</i> Scorer mellem 0 og 6 trækkes fra scorer mellem 8 og 10, hvorved NPS'en fremkommer.</p>
Afreportering	Erhvervsstyrelsen afreporterer til KL og erhvervshusene en gang årligt. Erhvervshus Hovedstaden afreporterer årligt til KKR Hovedstaden.

Mål 4 – Erhvervshusenes knudepunktsfunktion

Erhvervshusene fungerer som indgang og knudepunkt i det samlede erhvervsfremmesystem, og skal kunne henvise de vejledte virksomheder, som har brug for yderligere sparring og rådgivning til relevante private rådgivere og andre aktører og ydelser i det offentlige erhvervsfremme- eller innovationssystem.

Mål	<p>Erhvervshuset vil i 2022 styrke sin knudepunktsfunktion med en række tiltag med følgende mål:</p> <ul style="list-style-type: none">• Samarbejdsaftaler med de 14 nationale klynger operationaliseres i hvert fagligt team. Der udpeges samtidigt en tværgående knudepunktfunktion for klyngerne, som vil bidrage til afholdelsen af et netværksmøde for klynger og erhvervshuse i efteråret 2022.• Erhvervshus Hovedstaden bidrager til at facilitere samarbejde mellem Hovedstadens erhvervsfremmeaktører, herunder Greater Copenhagen, Copenhagen Capacity og Wonderful Copenhagen.• Erhvervshuset bidrager til udvikling af fyrtårnsinitiativerne i henh. Hovedstaden og på Bornholm med fokus på at understøtte forretningsudvikling af iværksættere og virksomheder, som deltager i indsatserne.• Der samarbejdes særskilt med Wonderful Copenhagen om Copenhagen Travel Lab, som er en del af genopretningsplanen 'Comeback Copenhagen'. Enheden har til formål at styrke innovationen i turismeerhvervet og omstillingen til et forandret marked, der kan styrke turismens fremtidige konkurrenceevne.• Der samarbejdes med Erhvervshus Sjælland om etablering af European Innovation Digital Hub (EDIH) med det formål at fremme den digitale omstilling, og det brede optag af digitale teknologier i virksomhederne.• I 2022 angiver mindst 45 pct. af de henviste virksomheder, at de har benyttet den eksterne rådgivning eller vejledning efter henvisning fra erhvervshuset.
-----	---

Metode	<p>Erhvervshuset redegør for fremdrift i samarbejderne løbende til bestyrelsen.</p> <p>Målet om anvendelse af private rådgivere opgøres af Erhvervsstyrelsen ved, at de virksomheder, der har modtaget specialiseret vejledning i 2020 samt er tilmeldt brugerevaluering, bedes vurdere hvorvidt virksomheden har benyttet sig af den henvisning tileksterne rådgivning de fik henvist af Erhvervshus Hovedstaden.</p> <p>Virksomhederne tæller med, hvis de angiver at de har modtaget henvisning til ekstern rådgivning eller vejledning af erhvervshuset. Virksomheder tælles med i andelen hvis de har benyttet henvisningen. Virksomheder der ikke ved, om de har benyttet henvisningen, udgår af beregningen.</p> <p>Målet opgøres på baggrund af besvarelser hentet i brugerevalueringssystemet. Det opgøres som den procentvise andel af respondenterne, der bekræfter at have benyttet henvisningen. Målet opgøres for hvert Erhvervshus.</p>
Afrapportering	<p>Erhvervsstyrelsen afrapporterer til KL og erhvervshusene en gang årligt. Erhvervshus Hovedstaden afrapporterer årligt til KKR Hovedstaden</p>

Mål 5 Grøn omstilling og cirkulær økonomi

Grøn omstilling og cirkulær økonomi kan både styrke virksomhedernes konkurrenceevne og bidrage til de danske målsætninger på klimaområdet.

Erhvervshusenes skal understøtte og konkretisere grøn omstilling og cirkulær økonomi for virksomhedernes herunder forretningsmuligheder i forbindelse hermed. Grøn omstilling indgår ligeledes som prioritet i Erhvervshus Hovedstadens Strategi 2025.

Mål	<p>Indsatsen for at øge den grønne omstilling af Hovedstadens virksomheder vil blive styrket i 2022 med følgende mål:</p> <ul style="list-style-type: none">• Det fælles dialogværktøj, som udvikles i 2021 i koordination med Erhvervsstyrelsen og KL, tages i anvendelse for at understøtte en ensartet og kvalificeret vejledning af virksomheder om grøn omstilling og cirkulær økonomi. Erhvervshusets forretningsudviklere modtager træning i værktøjet.• 70 pct. af de virksomheder der har modtaget vejledning inden for bæredygtighed, grøn omstilling og cirkulær økonomi, vurderer at vejledningen "I høj grad" forventes at have en positiv effekt for virksomheden.• Virksomheder vejledt i 2022 øger deres bæredygtighedsgrad således at andelen af virksomheder med ingen bæredygtighedsgrad reduceret med 2,5 procentpoint og andelen med lav, medium eller høj bæredygtighedsgrad øges med 2,5 procentpoint.
Metode	<p>Effektmålet opgøres ved at undersøge forventningen via brugerevaluerings-systemet hos den gruppe virksomheder der jf. registrering i CRM har modtaget vejledning inden for temaet bæredygtighed, grøn omstilling og cirkulær økonomi. Målet er at mindst 70 % svarer "I høj grad" til følgende spørgsmål: <i>'Forventer du, at vejledningen vil få positiv effekt for din virksomhed?'</i> Målet opgøres for hvert Erhvervshus.</p> <p>Opgørelsen af hhv. reduktion og øgning af bæredygtighed opgøres af Erhvervshuset gennem et spørgeskema i januar 2023 vedr. vejlede virksomheder i 2022. Der foreligger en baseline undersøgelse fra 2021.</p> <p>Fremdrift i forhold til anvendelse af værktøjet og træning følges internt i Erhvervshuset.</p>
Afrapportering	<p>Erhvervshuset afrapporterer løbende til bestyrelsen og årligt til KKR Hovedstaden.</p>

Mål 6 – Effekt i virksomhederne

Erhvervshusenes formål er at styrke erhvervsudviklingen i hele Danmark, herunder bl.a. at forbedre virksomhedernes produktivitet og konkurrenceevne. På den baggrund fastsættes i rammeaftalen ml, Erhvervsstyrelsen og KL følgende målepunkter:

Mål	<p>I 2022 vurderer 70 pct. af de virksomheder, der har modtaget hjælp i erhvervshusene at vejledningen "I høj grad" forventes at have en positiv effekt for virksomheden.</p> <p>For virksomheder i erhvervshusenes vækstsegment skal der to år efter endt vejledning, kunne måles en mervækst på mindst 10 procentpoint i omsætning og mindst 5 procentpoint i beskæftigelse i forhold til en kontrolgruppe af sammenlignelige virksomheder.</p> <p>Virksomheder i erhvervshusenes driftssegment har to år efter endt vejledning en øget produktivitet sammenlignet med en kontrolgruppe af sammenlignelige virksomheder. I beregningen måles væksten i virksomhedernes omsætning per årsværk.</p>
Metode	<p>Målet omkring forventet positiv effekt opgøres af Erhvervsstyrelsen ved, at de virksomheder, der har modtaget vejledning i 2022 samt er tilmeldt brugerevaluering, bedes vurdere hvorvidt vejledningen i højgrad forventes at have en positiv effekt for virksomheden. Målet opgøres ud fra spørgsmålet "I hvor høj grad vurderer du at vejledning vil have en positiv effekt for virksomheden", hvilket kan besvares med "I høj grad", "I nogen grad", "I lav grad", "Slet ikke" eller "Ved ikke".</p> <p>Den registerbaserede måling af effekten hos de virksomheder, der benytter Erhvervshusenes tilbud om specialiseret vejledning, følger den plan, som er beskrevet og godkendt med <i>Data- og analysemodel mhp. evaluering af effekten af Erhvervshusenes indsats over for virksomheder</i> (29. august 2019).</p> <p>Planen indebærer, at målingen af udviklingen i omsætning og beskæftigelse sker 2 år efter vejledning på baggrund af Danmark Statistiks registre, herunder elndkomst og 'momsstatistikken' (firmaers køb og salg) og sammenholdes med en kontrolgruppe af sammenlignelige virksomheder. Beskæftigelse måles i årsværk.</p> <p>Udvikling i produktivitet hos virksomheder, der har fået specialiseret vejledning i Erhvervshusene og er klassificeret som en 'driftsvirksomhed', opgøres ligeledes 2år efter vejledning ved at sammenholde væksten i virksomhedernes omsætning pr. årsværk med udviklingen hos en sammenlignelig gruppe af virksomheder, der ikke har benyttet Erhvervshusene.</p>

Afrapportering	Erhvervsstyrelsen afrapporterer til KL og erhvervshusene en gang årligt. Erhvervshus Hovedstaden afrapporterer årligt til KKR Hovedstaden.
----------------	--

Mål 7 – Digitalisering og nye teknologier

For mange virksomheder kan styrket digitalisering og brug af nye teknologier være et vigtigt element i forhold til at udvikle eller gentænke virksomhedens drift og forretningsudvikling med henblik på at øge produktiviteten og styrke konkurrenceevnen. Øget digitalisering indgår således som fokusområde i både rammeaftale 2021-2023 ml. Erhvervsstyrelse og KL samt i Erhvervshus Hovedstadens Strategi 2025.

Mål	<ul style="list-style-type: none">• I 2022 vurderer 70 pct. af de virksomheder der har modtaget vejledning indenfor digitalisering og brug af nye teknologier, at vejledningen "I høj grad" forventes at have en positiv effekt for virksomheden.• Virksomheder vejledt i 2022 øger deres digitaliseringsgrad således, at andelen af virksomheder med lav digitaliseringsgrad reduceres med 2,5 procentpoint og virksomheder med medium eller høj digitaliseringsgrad øges med 2,5 procentpoint.• Erhvervshuset vil som led i EDIH-indsatsen og i samarbejde med konsortieparterne understøtte virksomheders forudsætninger for at indgå i digitale innovationssamarbejder med offentlige myndigheder.
Metode	<p>Det kvantitative mål opgøres af Erhvervsstyrelsen ved, at de virksomheder, der har modtaget specialiseret vejledning i 2022, er tilmeldt brugerevaluering samt angiver at de har modtaget vejledning indenfor digitalisering og automatisering, giver udtryk for, at erhvervshusets vejledning i høj grad forventes at have en positiv effekt for virksomheden.</p> <p>Målet opgøres på baggrund af data i brugerevalueringssystemet, hvor spørgsmålet "i hvor høj grad forventer du at erhvervshusets vejledning vil have en positiv effekt for virksomheden" kan besvares med "i høj grad", "i nogen grad", "i lav grad", "slet ikke" eller "ved ikke". Kun virksomheder, der har svaret, at de har modtaget vejledning indenfor digitalisering og automatisering medtages i opgørelsen.</p> <p>Opgørelsen af hhv. reduktion og øgning af digitaliseringsgrad opgøres af Erhvervshuset gennem et spørgeskema i januar 2023 vedr. vejledte virksomheder i 2022. Der foreligger en baseline undersøgelse fra 2021.</p> <p>Det øvrige mål opgøres internt i Erhvervshuset.</p>
Afrapportering	<p>Erhvervsstyrelsen afrapporterer til KL og Erhvervshusene en gang årligt. Erhvervshuset afrapporterer løbende til bestyrelsen og årligt til KKR Hovedstaden.</p>

Mål 8 – Internationalisering

Internationaliserede virksomheder bidrager væsentligt til Danmarks vækst og beskæftigelse, og den internationale konkurrenceevne blandt Hovedstadens virksomheder er afgørende. Covid-19 krisen har medført tab i eksportomsætningen, særligt hos de eksporterende SMV'er og det er vigtigt, at øge virksomhedernes forudsætninger for at eksportere og øge deres eksportandele. Internationalisering indgår som strategisk prioritet i Erhvervshus Hovedstadens Strategi 2025.

Mål	Virksomheder vejledt i 2022 med +10% i eksportandel af omsætningen øges med 1 procentpoint 2021 til 2022.
Metode	Opgørelsen opgøres af Erhvervshuset gennem et spørgeskema i januar 2023 vedr. vejledte virksomheder i 2022. Der foreligger en baseline undersøgelse fra 2021.
Afrapportering	Erhvervshus Hovedstaden afrapporterer årligt til KKR Hovedstaden.

3.8

Infrastrukturplan 2035 og hovedstadsområdet

Projekter i hovedstadsområdet - Infrastrukturplan 2035					
	Årstal	Estimeret beløb (mio. kr.)	Tovholder (UDKAST)		
Kollektiv Transport					
Øresundsperroner på Ny Ellebjerg Station	2022	438	København		
Udvidelse af København Lufthavn Station	2022	600	Tårnby (og Glostrup)	Ring syd - jernbaneprojekt	
Flytning af Herlev Station	2022	184	Herlev		
Vendespor ved Carlsberg	2022	164	København		
Forskønnelse af Nørreport Station	2022	25	København		
Opgradering af Hillerød Station	2023	333	Hillerød og Region H		
Håndtering af frekvensbånd på S-banen	2023	100	København		
Modernisering af København H og området ved Reventlowsgade	2022	215	København		
Forenkling af København H	2024	900	København		
Ombygning af Nordhavn Station	2024	104	København		
Anlæg af fjern- og regionaltogsperroner på Glostrup Station	2026	433	Glostrup	(Fire perronspor) Ring syd - jernbaneprojekt	
Hastighedsopgraderinger på S-banen	2026	328	København		
Ramme til højklasset kollektiv transport (fx til nye BRT- og letbaneprojekter)	2026	(2482)	København, Gladsaxe og Region H	Indeholder Letbane på Frederikssundsvej	
Overhalingsspor til godstog ved Kalvebod	2026	341	København (og Glostrup)	Ring syd - jernbaneprojekt	
BRT-linje i Ring 4 (Ishøj St. til Lyngby St.)	2026	950	Ballerup, Høje Tåstrup og Region H		
BRT-linje på 200S (Avedøre Holme til Gladsaxe Trafikplads)	2026	525	Gladsaxe, Hvidovre og Region H		
Vendespor ved Københavns Lufthavns Station	2027	300	Tårnby		
Vejnettet					
Udvidelse af Hillerødmotorvejens forlængelse til motorvej	2022	888	Hillerød		
Afskaffelse af brugerbetaling Kronprinsesse Marys Bro (indfrielse af selskabets gæld)	2022	1.115	Frederikssund		
Øget kapacitet og støjreduktion på Motorring 3 ved København	2023	315	Herlev og Gladsaxe		
Udvidelse af Amagermotorvejen til betjening af Holmene	2024	1.707	Hvidovre		
Udvidelse af Øresundsmotorvejen	2024	632	København og Tårnby		
Udvidelse af Ring 4 ved København (nordlig)	2025	900	Ballerup		
Forbedringer af Helsingørmotorvejen ved Klampenborgvej/DTU	2025	50	Lyngby-Taarbæk		
Anlæg af Frederikssundsmotorvejens 3. etape fra Tværvej til Frederikssund	2026	2.934	Frederikssund og Egedal		
Udvidelse af Motorring 4 ved København (sydlig)	2026	561	Høje Tåstrup		
Udvidelse af Hillerødmotorvejen fra Motorring 3 til Ring 4	2028	410	Herlev og Gladsaxe		
Udvidelse af Hillerødmotorvejen fra Ring 4 til Farum	2029	1.075	Furesø		
Reservation til infrastruktur der muliggør byudvikling på Refshaleøen og Lynetteholm	Reservation	12.700	København		
Beslutningsgrundlag (VVM mm.)					
Overhalingsspor til godstog ved Kalvebod		8	København		
Vendespor ved Københavns Lufthavn Station		8	Tårnby og København		
Øget kapacitet og støjreduktion på Motorring 3		5	Herlev og Gladsaxe		
Udvidelse af Amagermotorvejen		25	Hvidovre		
Udvidelse af Øresundsmotorvejen		15	København og Tårnby		
Udvidelse af Ring 4 Nord		20	Ballerup		
Udvidelse af Ring 4 Syd		20	Høje Tåstrup		
Østlig Ringvej	Beslutningsgrundlag (VVM)	125	København		
Udvidelse af Hillerødmotorvejen, R4 til Farum		20	Furesø		
Metro til Lynetteholm		100	København		
Nye undersøgelser					
Forundersøgelse af forlængelse af Farumbanen til Hillerød	Foranalyse	5	Furesø		
Strategisk analyse af metrodrift på Kystbanen	Strategisk analyse	30	Helsingør og Hørsholm		
Forundersøgelse af delvis nedrivning af Bispeengbuen	Foranalyse	10	København og Frederiksberg		
Øvrige puljer med relation til KKR H's interesser, f.eks.					
Pulje til Støj		3.000			
Pulje til Cyklisme		3.000			
Initiativ for klimavenlig asfalt (inkl. afgiftstab)		910			
Pulje til ladeinfrastruktur langs statsvejnettet		500			
Forsøg med støjstærkasser		25			
VIP projekter Ikke omfattet af Infrastrukturplan 2035					
Ring 5 Syd			Ballerup		
Forlængelse af metro			Hvidovre og Frederiksberg		

5.1

Udpegningsliste KKR Hovedstaden

Udpegningsliste KKR Hovedstaden for valgperioden 2022-2026

Poster	Kommentarer	Antal
Sundhedskoordinationsudvalget		5
Praksisplanudvalget		5
RAR Hovedstaden		5
Københavns Professionshøjskole		1
Praktikpladsforum		3
Wonderful Copenhagen	2 borgmestre og 1 dansk udpeget medlem af Greater Copenhagen's bestyrelse	3
Copenhagen Capacity		3
Greater Copenhagen EU Office		1
Interreg Styringsudvalg for delprogram Øresund	KKR udpeger 1 medlem, (København udpeger ligeledes 1 medlem)	1
Samarbejdsudvalg på praksisområdet - Almen Praksis		1
Samarbejdsudvalg på praksisområdet - Fysioterapi		2
Samarbejdsudvalg på praksisområdet - Kiropraktorer		1
Samarbejdsudvalg på praksisområdet - Psykologer		1
Kommunikationscenteret - – institut, der underviser og rådgiver børn og voksne med tale-/høre- og synsvanskeligheder		1
IBOS Institut for Blinde og Svagsynede		1
SOPU - (Sundhed, Omsorg og Pædagogik) – Social- og Sundhedsskolen		2
Skoletjenesten – Bestyrelsen		1
Copenhagen Phil		1
Ikke på det konstituerende møde - Movia har konstitueret sig allerede		
Movia Bestyrelsen	7 i alt for Hovedstaden og Sjælland, heraf 4 i Hovedstaden (og 3 i Sjælland) vælges af Movias repræsentantskab, hvortil alle 29 kommuner i Hovedstaden (og 17 kommuner på Sjælland) udpeger en repræsentant.	4 (7)

Nye udvalg i valgperioden 2022-2026

Bestyrelsen for Erhvervshus Hovedstaden <i>KKR udpeger</i>	Hvert KKR udpeger fire bestyrelsesmedlem - 1 formand som skal være folkevalgt og gerne have baggrund i det private erhvervsliv samt 3 medlemmer blandt kommunale politiske repræsentanter. <i>KKR Hovedstaden varetager i hver funktionsperiode endvidere den samlede proces for udpegning til bestyrelsen, herunder beslutter i hver funktionsperiode de indstillingsberettigede erhvervsorganisationer og videninstitutioner, jf. lov om erhvervsfremme.</i>	4
Danmarks Erhvervsfremmebestyrelse <i>KKR udpeger</i>	Hvert KKR udpeger et bestyrelsesmedlem	1
Politisk partnerskabsgruppe DK2020 Partnerskabsprojekt mellem KL, Realdania og regionerne om DK2020 løber frem til august? 2023. <i>KKR udpeger</i>	Hver KKR udpeger en politisk repræsentant til partnerskabsgruppen	1
FGU Danmark – bestyrelsen <i>KKR udpeger</i>	Kommunerne har fem medlemmer i FGU Danmark. Fra 2022 udpeger hvert KKR et medlem til bestyrelsen for FGU Danmark, på tværs udpeges en suppleant fra kommunerne (1-årig)	1

5.2

Kommende udpegning af ny bestyrelse for Erhvervshus Hovedstaden

Tidslinje og proces for udpegelser til erhvervshusenes bestyrelser for valgperioden 2022-2026

Dato: 4. september 2021

Sags ID: SAG-2021-03500
Dok. ID: 3118119

E-mail:
Direkte: 3370 3740

Weidekampsgade 10
Postboks 3370
2300 København S

www.kl.dk
Side 1 af 3

Aktivitet	Tidsplan
Valgperioden 2018-2022	
KKR indstiller på de sidste møder i de fem KKR for valgperioden 2018-2022, til det nye KKR, hvilke organisationer, der skal tages i betragtning og hvilke kriterier, der skal lægges vægt på ved udpegningen af kandidater for valgperioden den 1. april 2022 – 1. april 2026	<ul style="list-style-type: none"> - KKR Hovedstaden den 15. oktober 2021 - KKR Sjælland den 13. oktober 2021 - KKR Syddanmark den 11. oktober 2021 - KKR Midtjylland den 11. oktober 2021 - KKR Nordjylland den 15. oktober 2021
Ny valgperiode 2022-2026	
KKR udpeger kommunale repræsentanter til erhvervshusenes bestyrelser på konstituerende møder i de fem KKR for valgperioden den 1. april 2022 – 1. april 2026 Hver KKR udpeger: <ul style="list-style-type: none"> – 1 formand, der udpeges af KKR, og som skal være folkevalgt og gerne have baggrund i det private erhvervsliv, – 3 medlemmer, der udpeges af KKR blandt kommunale politiske repræsentanter 	<ul style="list-style-type: none"> - KKR Hovedstaden den 25. januar 2022 - KKR Sjælland den 17. januar 2022 - KKR Syddanmark den 24. januar 2022 - KKR Midtjylland den 19. januar 2022 - KKR Nordjylland den 21. januar 2022
KKR behandler og godkender på de konstituerende møder i de fem KKR, efter indstilling fra det tidligere KKR, hvilke organisationer, der skal tages i betragtning og hvilke kriterier, der skal	<ul style="list-style-type: none"> - KKR Hovedstaden den 25. januar 2022 - KKR Sjælland den 17. januar 2022 - KKR Syddanmark den 24. januar 2022 - KKR Midtjylland den 19. januar 2022 - KKR Nordjylland den 21. januar 2022

<p>lægges vægt på ved udpegningen af kandidater</p> <p>Hver KKR skal udpege:</p> <ul style="list-style-type: none"> – 4 medlemmer blandt virksomhedsrepræsentanter, herunder små og mellemstore virksomheder, efter indstilling fra erhvervsorganisationer. – 1 medlem blandt repræsentanter fra en videninstitution – 1 medlem fra en arbejdstagerorganisation efter indstilling fra de faglige hovedorganisationer (LO, FTF og AC) i fællesskab 	
<p>KKR anmoder, efter de konstituerende møder, erhvervsorganisationer, arbejdstagerorganisationer og videninstitutioner om skriftligt indstillinger af kandidater</p> <p>Der lægges op til, at deadline er fælles for alle KKR.</p>	<p>- Deadline er fastsat til den 28. februar 2022</p>
<p>Hver KKR anmoder hver region om,</p> <ul style="list-style-type: none"> ○ at regionsrådene udpeger et medlem til bestyrelsen for erhvervshusene i den enkelte KKR-geografi. <p>Der lægges op til, at deadline er fælles for alle KKR.</p>	<p>- Deadline er fastsat til den 28. februar 2022</p>
<p><i>Afklaring af kandidater (intern proces)</i></p>	<p>- <i>Primo – medio marts 2022</i></p>
<p>KKR udpeger, efter indstilling fra organisationer, virksomhedsrepræsentanter,</p>	<ul style="list-style-type: none"> - KKR Hovedstaden fra den 21.- 25. marts 2022 - KKR Sjælland fra den 21.- 25. marts 2022

Dato: 4. september 2021

Sags ID: SAG-2021-03500
Dok. ID: 3118119

E-mail:
Direkte: 3370 3740

Weidekampsgade 10
Postboks 3370
2300 København S

www.kl.dk
Side 2 af 3

repræsentant for videninstitution og repræsentant for arbejdstagerorganisation	<ul style="list-style-type: none">- KKR Syddanmark fra den 21.- 25. marts 2022- KKR Midtjylland fra den 21.- 25. marts 2022- KKR Nordjylland fra den 21.- 25. marts 2022
Erhvervshusenes nye bestyrelser konstitueres pr. 1. april 2022	<ul style="list-style-type: none">- Frem til 1. april 2022 sidder de nuværende repræsentanter i erhvervshusenes bestyrelser

Dato: 4. september 2021

Sags ID: SAG-2021-03500
Dok. ID: 3118119

E-mail:
Direkte: 3370 3740

Weidekampsgade 10
Postboks 3370
2300 København S

www.kl.dk
Side 3 af 3