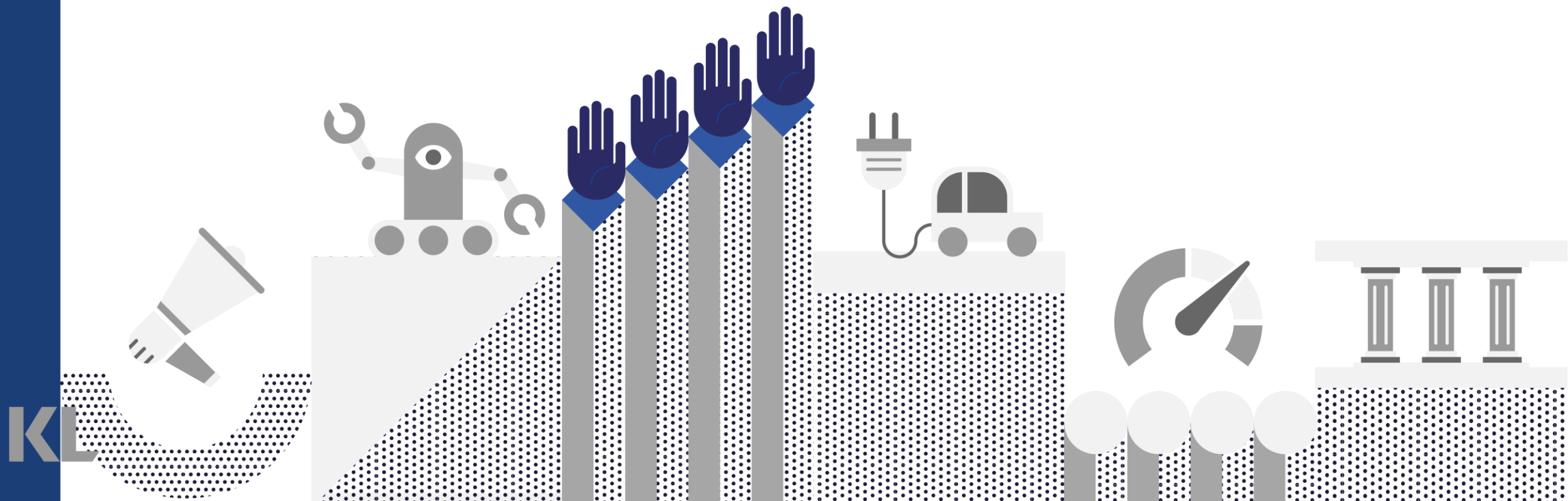


03/ Sammenhængende velfærdsforløb og -indsatser

Programgrundlag





Baggrund

Sammenhængende velfærdsforløb- og indsatser er ét af i alt seks delprogram i ”Kommunernes Digitaliseringsprogram 2021-2025 – Fælles digitale løsninger på fremtidens udfordringer”.

Digitaliseringsprogrammet realiserer KL’s strategiske visioner og bidrager med konkrete løsninger til, hvordan vi fortsat kan få gavn af den teknologiske udvikling og digitalisering af samfundet – uden at gå på kompromis med de bærende værdier i vores velfærdssamfund: nærhed, tillid og kvalitet.

Læs mere om digitaliserings-programmet og fem øvrige delprogrammer på www.kl.dk.

Sammenhængende velfærdsforløb og -indsatser

Når en borger er i kontakt med kommunen, vil vedkommende ofte være i kontakt med forskellige medarbejdere, enten samtidigt eller over tid.

Flere og forskelligartede kontaktpunkter ind i kommunen skaber et stort behov for, at relevant og nødvendig viden deles mellem borgerens forskellige kontaktpersoner, der hvor de kan deles.

Deles viden ikke, kan det betyde, at borgeren bliver forvirret og mister motivationen for samarbejdet med kommunen. Ligeledes kan den faglige kvalitet på tværs af kommunens indsatser blive forringet, hvis ikke indsatserne koordineres eller i værste fald, hvis de modarbejder hinanden.

I nogle tilfælde sikres borgerens oplevelse af sammenhæng i et forløb alene ved koordination og kommunikation internt i kommunen. Andre gange kræver det, at der bygges nye broer på tværs af opgavesøjler, hvor der arbejdes med fælles faglige mål og metoder.

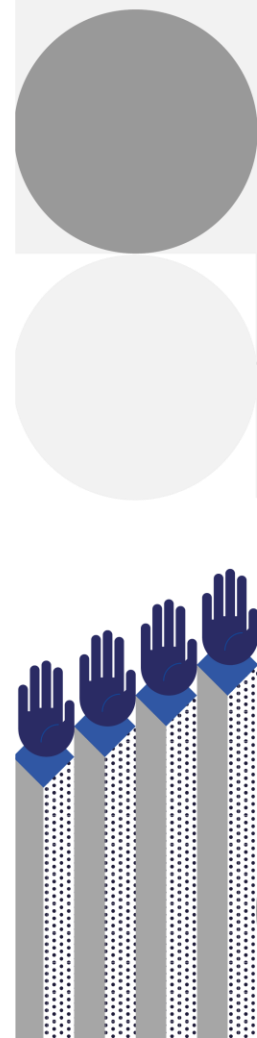
Medarbejderne kan have forskellige fagligheder og lovbaserede funktioner, som er rammesættende for, hvilke services netop de kan levere til den enkelte borger. En ramme som ikke nødvendigvis opleves meningsfuld for borgeren, som i udgangspunktet forventer gnidningsløse forløb i mødet med forskellige tilbud og fagpersoner fra kommunen.

Med borgernes forventninger til sammenhængende og koordinerede forløb følger

også en præmis om, at man som borger skal føle sig tryk og have tillid til, at kommunen ikke uretmæssigt deler private oplysninger på tværs af tilbud og forvaltninger.

Borgeren er den første, der registrerer, når og hvis der er mangel på sammenhæng. Det kan være, hvis borgeren mødes af modsatrettede krav og forventninger eller oplever at skulle forklare sig og beskrive de samme forhold igen og igen til forskellige kontaktpersoner.

Det stiller derfor store krav til, at kommunerne formår at udnytte digitaliseringens muligheder for at understøtte tilrettelæggelse og koordinering af forskellige indsatser i og på tværs af velfærdsområder.



Sammenhængende velfærdsforløb og -indsatser

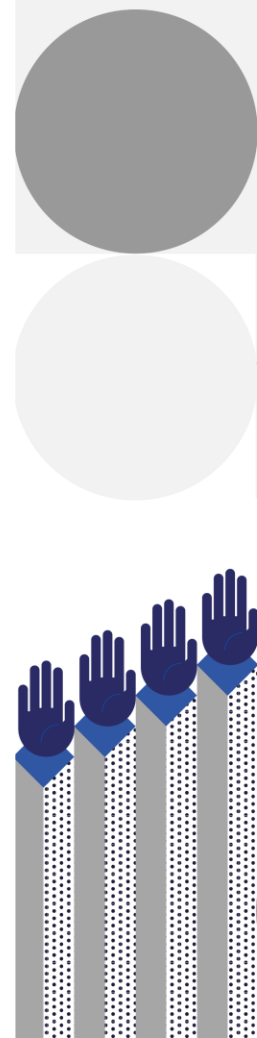
Ambition

Der er på tværs af landet fortsat et potentiale i, at kommunerne i fællesskab sikrer, at IT-systemer hænger sammen – og kan forstås – på tværs kommunale fagområder. I nogle situationer skal opgaven med at sikre sammenhæng løses i samarbejdet med staten og regionerne.

I takt med den teknologiske udvikling, og deraf borgernes digitale modenhed og forventninger til moderne digitale services fra det offentlige, opstår der løbende nye muligheder for at tilbyde differentierede indsatser, som på bedre vis kan målrettes den enkeltes behov.

Disse muligheder rettes der med programmet om Sammenhængende velfærdsforløb- og indsatser et styrket fælleskommunalt fokus på at udnytte.

Ambitionen bør være, at borgeren så vidt muligt oplever forskellige møder med kommunen og dens samarbejdspartnere, som en del af ét samlet forløb. Et forløb, som modsvarer den enkeltes behov, og hvor borgeren tillidsfuldt oplever gennemsigtighed, når kommunen udveksler oplysninger om borgeren.



Programmets formål

Programmets overordnede formål er at styrke sammenhængen i de offentlige velfærdsforløb- og indsatser til gavn for borgerne.

En styrket sammenhæng består heri at give kommunerne bedre betingelser for at kunne tilbyde digitale velfærdsforløb- og indsatser, og ved at forbedre borgernes oplevelse af en veloplyst og sammenhængende offentlig sektor.

Aktiviteter i delprogrammet vil omhandle fælleskommunale tilgange til at realisere faglige målsætninger inden for formålet. Programmet er her kommunernes digitaliseringsstrategiske spydspids.

Realisering af faglige målsætninger om sammenhængende velfærdsforløb- og indsatser kræver i nogle situationer samarbejde med regionerne og staten. Programmet er her kommunernes koordi-

nerende knudepunkt, som skal styrke og løfte fælles interesser ind i blandt andet det fællesoffentlige samarbejde om digitalisering eller arbejdet med helhedsorienterede indsatser.

Programmets leverancer

For at understøtte programmets overordnede strategiske og koordinerende funktion, skal der løbende gennem programperioden 2021-2025 gennemføres initiativer, som bidrager til programmets formål. Initiativerne skal fokusere på konkrete forløb eller indsatser, hvor brugen af digitale løsninger kan styrke sammenhængen til gavn for borgerne.

Kommunerne har gennem de seneste programperioder opbygget et stærkt digitalt fundament og praktisk know-how om udvikling og implementering af digitale løsninger. Det videre arbejde med at sikre mere sammenhængende forløb og ind-

satser skal stå på kommunernes styrkede organisatoriske, tekniske og kompetencemæssige forudsætninger for bedre digitalisering.

Programmets initiativer skal rette sig mod det stærke fælleskommunale samarbejde, der er etableret mellem Kommunerne, KL og KOMBIT, og pejle mod de fælleskommunale arkitekturmål, når det er relevant.

De fem fælleskommunale arkitekturmål

1. Sammenhængende IT
2. Byg til genbrug og forandring
3. Flere leverandører
4. Data som værdiskabende ressource
5. Tillid og sikkerhed



Programmets formål

Tre overordnede typer af initiativer

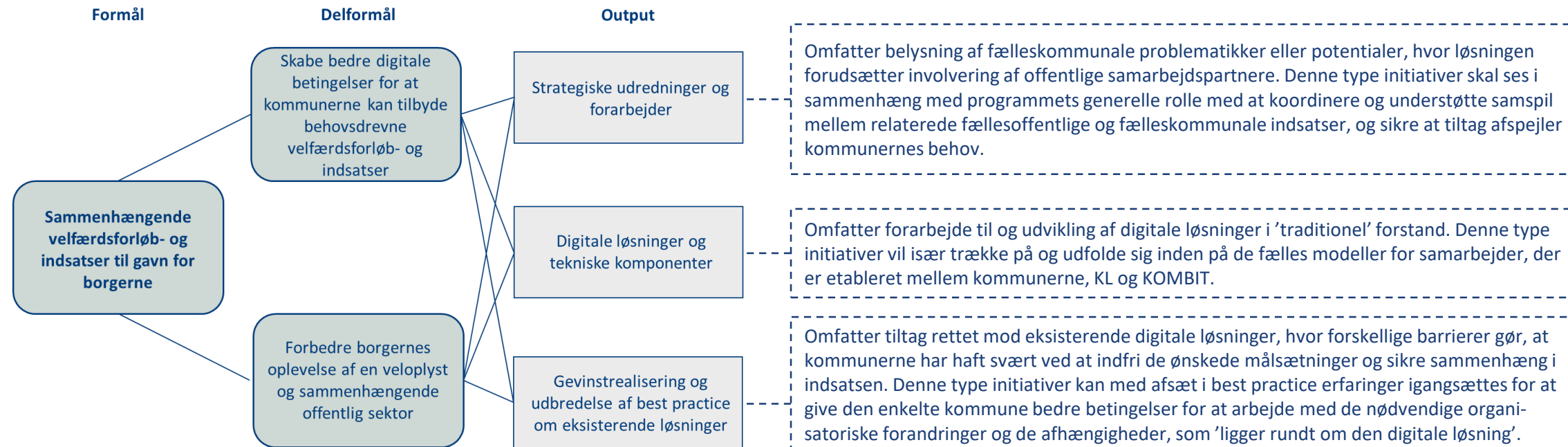
Programmets fixpunkt er sammenhængende forløb og indsatser til gavn for borgeren.

I nogle tilfælde vil det handle om at skalere og udbrede modne løsninger, så

flere kan få gavn af dem. Andre gange handler det om at efterprøve den gode ide med henblik på potentiel skalering, når der er konkrete erfaringer at bygge videre på. Det kan også handle om at følge op på brugen af eksisterende løsninger, hvor fælles tiltag kan under-

støtte, at kommunerne hver for sig kan realisere hidtil ikke-realiserede gevinster.

På et overordnet plan kan der i regi af programmet igangsættes tre typer af initiativer (output).



Udvælgelse af initiativer

Det er programmets styregruppe, der prioriterer, hvilke initiativer der skal igangsættes og finansieres i regi af programmet. Initiativer igangsættes inden for årlige strategiske indsatsområder, som fastlægges af KL's bestyrelse.

Styregruppen kan på baggrund af indstillinger løbende igangsætte initiativer, hvilket både giver mulighed for 'handlen her og nu' samt mulighed for at investere i større modnings- og udviklingsprojekter.

For at sikre en fælles retning i tråd med programmets formål er der opstillet fire kriterier for, som vægtes forud for valg og igangsætning af initiativer.

Med afsæt i principperne og andre specifikke behov kan programmets styregruppe

desuden igangsætte mindre aktiviteter, som har til formål at kvalificere forslag til initiativer. Det kan eksempelvis være afdækning af fælleskommunale behov, workshops eller etablering af midlertidige arbejdsgrupper. Dette forberedende arbejde faciliteres af programsekretariatet.

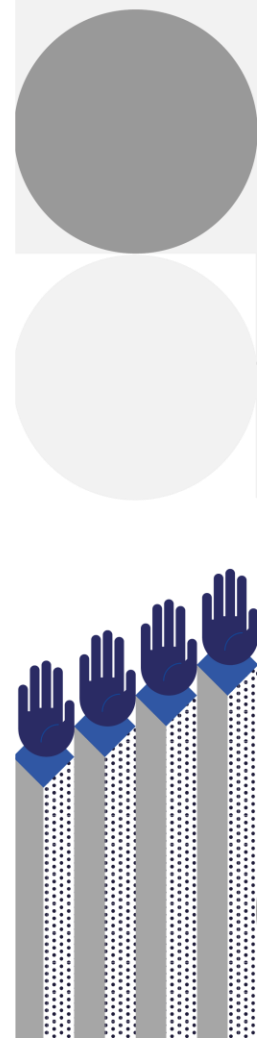
Hvordan melder man et forslag ind til programmet?

Kommunernes indgang til programmet er via sekretariatet. Har man et ønske til et emne, som styregruppen bør behandle, eller forslag til konkrete initiativer, som kan igangsættes i regi af programmet, er man velkommen til at kontakte sekretariatet.

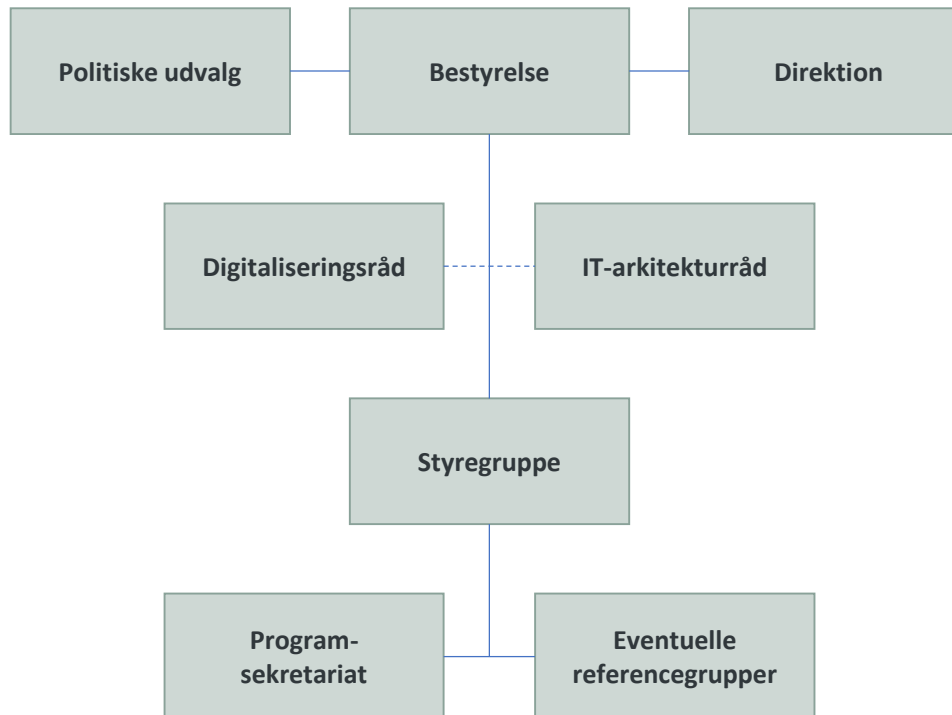
Kontaktoplysninger findes på www.kl.dk.

Fire principper for prioritering

- Initiativet skal være drevet af fælleskommunale forretningsbehov.
- Initiativet skal stå på veldefinerede problemer, hvor løsningen på kort, mellem eller lang sigt sandsynliggør den ønskede effekt.
- Initiativet skal igangsættes rettidigt og effektivt, så momentum kan oprettholdes efter initiativets afslutning.
- Initiativet bør, hvis det er relevant, genbruge fælles infrastruktur og eksisterende tekniske løsninger eller rumme et potentiale for skalering til andre fagområder.



Organisering og styringsstruktur



Programmets styregruppe referer til KL's bestyrelse, politiske udvalg og direktion.

Styregruppen har mulighed for at rådføre sig i blandt andet KL's digitaliseringsråd og IT-arkitekturråd.

Derudover har styregruppen mulighed for at nedsætte referencegrupper relateret til konkrete initiativer eller strategiske aktiviteter rettet mod eksempelvis det fællesoffentlige samarbejde om digitalisering.

Økonomi

Der er afsat 2 mio.kr. årligt i perioden 2021-2025 til delprogrammet om sammenhængende velfærdsforløb- og indsatser.

	2021	2022	2023	2024	2025
Mio.kr.	2,0	2,0	2,0	2,0	2,0

