

Bilag 4: Udkast til kommunal drejebog for Serviceplatformen

(Hører til dagsordenspunkt 9: Krav og vejledninger til kommunernes kravspecifikationer)

Krav og vejledning til kommunernes fremtidige it-udbud

I forbindelse med det forestående monopolbrud, udarbejder KOMBIT, i samarbejde med kommunerne, en trin-for-trin drejebog, der vejleder kommunerne i det komplekse arbejde de kommende år. Drejebogen er en praktisk vejledning i tilpasning af eksisterende lokale systemer, snitflader og kontrakter, der ruster kommunerne organisationsmæssigt, ressourcemæssigt og operationelt til de kommende implementeringer og udrulninger af systemerne, så kommunerne kan fokusere på at realisere de store gevinster, monopolbruddet vil medføre.

Drejebogen forventes klar i løbet af året og vil omhandle alle monopolsystemerne. Dette dokument er et uddrag af den kommende drejebog, som udelukkende omhandler Den Fælleskommunale Serviceplatform, fordi kommunerne allerede nu bør begynde at indarbejde Serviceplatformen i kommende udbud. Teksten vil senere indgå som en del af den samlede drejebog for monopolbruddet. Dokumentet er en version 1.0, som løbende vil blive opdateret.

Den Fælleskommunale Serviceplatform (herefter Serviceplatformen) forventes at kunne blive taget i brug af landets kommuner ultimo 2013, men landets kommuner kan allerede inden begynde at tage højde for Serviceplatformen i kommende udbud.

Nærværende vejledning henvender sig primært til de personer i kommunerne, der beskæftiger sig med at udarbejde kravspecifikationer og andet materiale i forbindelse med it-udbud. Vejledning giver et forslag til, hvordan Serviceplatformen kan indgå i kommunens kommende udbud, og hvilke kontraktmæssige tiltag kommunen skal være opmærksomme på i forbindelse med adgang til kommunens egne data.

Du kan læse mere om Serviceplatformen, visionerne herfor, hvilke services der udstilles og tidsplan m.v. på www.kombit.dk og www.serviceplatformen.dk

Vejledningen gennemgår først, hvordan kommunen kan indarbejde Serviceplatformen i fremtidige it-udbud og herefter, hvilke kontraktmæssige udfordringer kommunen skal være opmærksomme på.

1. Den Fælleskommunale Serviceplatform

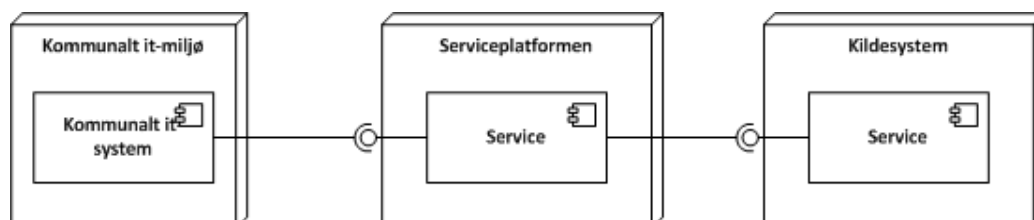
KOMBIT har på kommunernes vegne og som kommunernes indkøbscentral konkurrenceudsat udviklingen og driften af Serviceplatformen. I henhold til udbudsreglerne kan Serviceplatformen derfor anses som en del af kommunens eget it-miljø, og der er ingen udbudsmæssige begrænsninger for, hvor meget den enkelte kommune må anvende Serviceplatformen eller henvise til den i udbudsmaterialet.

Det er naturligvis op til den enkelte kommune at beslutte, i hvor høj grad og hvor detaljeret Serviceplatformen skal fremgå af udbudsmaterialet. Detaljeringsgraden kan gå fra en henvisning til Serviceplatformens eksistens, til at brugen bliver krævsat som et minimumskrav i udbudsmaterialet.

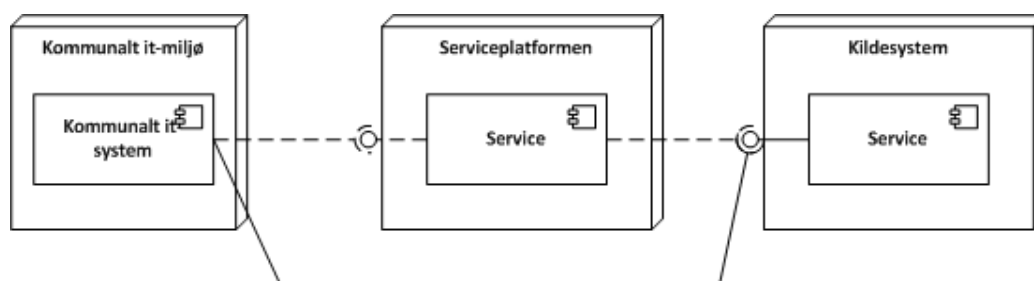
Serviceplatformens formål er at udstille data og funktionalitet via services. Antallet af services vil løbende blive udbygget, men vil aldrig indeholde alle kommunens data. Når Serviceplatformen skal indarbejdes i udbudsmaterialet, skal der derfor tages højde for følgende:

- 1) Serviceplatformen udstiller den nødvendige service.
- 2) Serviceplatformen udstiller ikke på nuværende tidspunkt den pågældende service.

Situationen er illustreret i nedenstående tegninger:



Figur 1 Ovenstående illustrerer den situation, hvor data er udstillet via Serviceplatformen



Figur 2 Ovenstående illustrerer den situation, hvor data endnu ikke er udstillet via Serviceplatformen

1) Serviceplatformen udstiller den nødvendige service

Serviceplatformen og de udstillede services herpå, er som nævnt en del af kommunens eget it-miljø. Kommunen kan derfor, i udbudsmaterialet, angive at tilbudsgiver skal anvende de af kommunen specificerede snitflader på Serviceplatformen.

Det er derfor kommunen selv, og ikke den fremtidige leverandør, der skaffer adgang til data og indgår de nødvendige aftaler. Leverandøren vil i denne forbindelse forstå den tekniske tilslutning til Serviceplatformen men ikke være en aftalepart.

Kommunen kan derfor i udbudsmaterialet indsætte nedenstående krav i relation til de services, der skal anvendes på Serviceplatformen:

"Kunden har, i samarbejde med KOMBIT, udviklet en Serviceplatform (link), hvorfra data og funktionalitet i størst muligt omfang skal tilgås fra. Løsningen skal derfor tilgå de i krav x services på Serviceplatformen

Krav #	Anvendelse af Serviceplatformen		
Kategori:	Minimumskrav	Type:	Ikke funktionel
Beskrivelse:	Løsningen skal integrere til følgende services på Serviceplatformen: <i>"Her indsættes en eller flere specifikke henvisninger til services på Serviceplatformen, ved brug af www.serviceplatformen.dk"</i>		

Kravet er et minimumskrav og skal derfor opfyldes af leverandøren. Dette sikrer, at leverandøren i sin løsningsbeskrivelse anvender Serviceplatformen.

Har kommunen ikke mulighed for, eller ønske om, at detailspecificere dataadgangen så specifikt, vil nedenstående krav kunne anvendes i stedet. I dette tilfælde vil brugen af Serviceplatformen være et konkurrenceparameter.

Krav #	Anvendelse af Serviceplatformen		
Kategori:	Krav	Type:	Ikke funktionel
Beskrivelse:	Systemet skal i størst muligt omfang anvende Den Fælleskommunale Serviceplatform i forbindelse med adgang til data og funktionalitet. <i>"Tilbudsgiver skal i tilbuddet beskrive, i hvor høj grad Løsningen anvender Serviceplatformen og eventuelt begrunde, hvorfor Serviceplatformen ikke anvendes. Det vægtes højt, at tilbudsgiver har anvendt Serviceplatformen i størst muligt omfang"</i>		

Med ovenstående krav, kan kommunen sikre, at den fremtidige it-løsning, i størst mulig grad, anvender Serviceplatformens allerede udstillede services.

2) Serviceplatformen udstiller ikke den pågældende service

Udstiller Serviceplatformen ikke de nødvendige data eller funktionalitet, som en service, eller skal Løsningen i drift før ultimo 2013, vil der ikke kunne henvises direkte til den i udbudsmaterialet. De krav, der skal indsættes i udbudsmaterialet, skal derfor mere vedrøre en fremtidig omlægning til Serviceplatformen, hvis den pågældende service, på et senere tidspunkt bliver udstillet på Serviceplatformen.

Det er hverken muligt for kommunen eller tilbudsgiver at vurdere, hvilke services der i kontraktens forløb vil blive udstillet på Serviceplatformen. Det er derfor mest hensigtsmæssigt, at udforme denne som en option. Det skal være muligt at indfri denne option flere gange.

Kommunen kan derfor, i udbudsmaterialet, indsætte nedenstående option for at fremtidssikre brugen af Serviceplatformen:

"Kunden har, i samarbejde med KOMBIT, udviklet en Serviceplatform, hvorfra data og funktionalitet udstilles. Det er Kundens hensigt, at Serviceplatformen på sigt skal anvendes i videst muligt omfang. Serviceplatformen vil løbende udstille flere og flere services, og det er derfor afgørende, at Løsningen gør det muligt at omlægge Løsningens allerede specificerede og implementerede integrationer til at hente data via Serviceplatformen."

Option #	Anvendelse af Serviceplatformen		
Kategori:	Option	Type:	Ikke funktionel
Beskrivelse:	<p>Leverandøren skal på Kundens anmodning, og uden unødvendige ophold, omlægge Systemets allerede specificerede og implementerede integrationer til at hente data via Den Fælleskommunale Serviceplatform, såfremt Serviceplatformen kan stille lignende integrationer til rådighed.</p> <p><i>[Tilbudsgiver skal i tilbuddet beskrive, processen for en sådan omlægning og angive en pris. Prisen skal være per integration i Løsningen, så kommunen ved, hvad det vil koste at omlægge hver enkelt integration. Det skal vægtes højt, hvis prisen er lav og processen ukompliceret].</i></p>		

Det er afgørende, at tilbudsgiver prisfastsætter ovenstående ydelse i forbindelse med tilbudsafgivningen, så kommunen i den forbindelse får fastlagt en pris.

Det er hensigten, at Serviceplatformen i høj grad vil udstille de samme snitflader, som allerede er eksisterende i dag, specielt med hensyn til de autoritative registre (CPR, CVR, OIS mv.) For at sikre, at integrationerne i kommunens fremtidige løsning ikke afviger for meget fra dem, som Serviceplatformen udstiller, bør nedenstående krav ligeledes indgå i udbudsmaterialet.

Krav #			
Kategori:	(K)	Type:	Ikke funktionel
Beskrivelse:	<p>Systemet skal i videst muligt omfang, foretage integrationer til veldokumenterede og offentligt tilgængelige snitflader. Hermed menes, at Systemet i størst mulig grad kun baseres på de snitflader, som de autoritative registre (CPR, CVR, OIS m.v.) udstiller på deres hjemmesider og ikke integrerer til proprietære snitflader.</p> <p><i>[Tilbudsgiver skal beskrive og dokumentere, at Løsningen i størst mulig omfang anvender offentligt tilgængelige og veldokumenterede snitflader]</i></p>		

Indsættes ovenstående krav i fremtidige udbud, bør kommunen have mulighed for, på baggrund af den indgåede kontrakt og ved at udløse den beskrevne option, at anvende Serviceplatformen i det omfang kommunen ønsker. Uden risiko for lange forhandlinger om pris og procedure med leverandøren.

Kommunernes eksisterende it-kontrakter

Ovenstående er eksempler på, hvordan kommunen kan indarbejde Serviceplatformen i fremtidige udbud. I relation til kommunens nuværende it-kontrakter, vil det i de fleste situationer være svært at få indarbejdet ovenstående.

Kommunen bør derfor gennemse nuværende kontrakter for at undersøge mulighederne for at anvende Serviceplatformen og indgå en dialog med deres nuværende leverandører, for at få fastlagt de kontraktmæssige muligheder for at anvende Serviceplatformen, herunder i form af en ændringsanmodning. Dialogen skal selvfølgelig tage højde for de juridiske problemstillinger ved en eventuel genforhandling af en kontrakt, herunder specielt de udbudsretlige.

Kommunen bør foretage denne kontraktgennemgang af flere forskellige årsager, herunder bod, bonus, opsigelsesvarsel, men i høj grad også adgang til kommunens egne data jf. nedenfor.

2. Kommunens adgang til egne data

I forlængelse af den større fokus på digitalisering i kommunerne og de nuværende erfaringer med at skaffe adgang til kommunernes data, bør kommunen kontraktmæssigt sikre sig ubegrænset adgang til kommuners data i fremtidige udbud af it-løsninger, og sikre, at data ikke kan tages som gidsler i det enkelte fagsystem i tilfælde af, at der fx opstår behov for, at data skal overføres mellem systemer.

Dette vil endvidere være til stor hjælp i det videre arbejde med Serviceplatformen, da adgangen til kommunernes data hermed vil være beskrevet og eventuelt prissat i kommunernes kontrakter.

Problemstillingen er todelt – dels skal det sikres, at kommunerne kan få data ud af systemerne ved et eventuelt genudbud af drift, dels kan der være kontrakter, hvor det

er relevant at sikre en direkte kommunikation med et andet system, f.eks. en selvbetjeningsløsning via en defineret grænseflade.

Problemstillingen er ikke ligetil, da der sjældent på forhånd er kendskab til, hvilke integrationer der vil være brug for i fremtiden, og i hvilket format m.v. og beskrivelsen derfor bliver så løs, at det er vanskeligt for en leverandør at prisfastsætte i forbindelse med et tilbud.

I bilag A har KOMBIT angivet nogen af de overvejelser, der bør indgå om dataadgang i forbindelse med udarbejdelsen af en kontrakt. Herudover er KOMBIT ved at opdatere den standardkontrakt, der kan findes på www.kombit.dk til at indeholde specifikke tiltag til, hvordan dataadgang kan sikres.

Det vil dog altid kun være en tale om en vejledning eller skabelon. It-systemer er unikke med unikke behov, og der kan ikke gives nogen facitliste.