

# Vælgergrundlaget ved kommunalvalg 2021

Af Lasse Vej Toft, lvt@kl.dk

*Formålet med dette analysenotat er at give et indtryk af antallet af nye vælgere i kommunerne ved det kommende kommunalvalg.*

Dato: 21. maj 2021

Sags ID: SAG-2021-01042  
Dok. ID: 3079128

E-mail: LVT@kl.dk  
Direkte: 3370 3512

Weidekampsgade 10  
Postboks 3370  
2300 København S

www.kl.dk  
Side 1 af 8

## Analysens hovedkonklusioner

- Ved kommunalvalget i 2021 kan der forventes 1.042.000 nye vælgere i kommunerne.
- Flytninger er den væsentlige årsag til det store antal nye vælgere. Blandt vælgere ved valget i 2017 vil 610.000 personer således bo i en ny kommune i 2021. Antallet af flyttede vælgere var lavere i 2017 end det forventes i 2021.
- Udover flytningerne vil der være 433.000 helt nye vælgere. De helt nye vælgere er fordelt på 276.000 nye unge vælgere og 157.000 nye indvandrede med stemmeret.
- I 2021 forventes de helt nye vælgere sammen med tilflytterne at udgøre 22 pct. af vælgerne. Det er en højere andel end ved kommunalvalget i 2017, hvor 21 pct. var nye vælgere.
- Det er især unge, som bliver vælgere i en ny kommune. Ud af de beregnede 1.042.000 nye vælgere ved KV21 vil 564.000 være i alderen 18-29 år, svarende til 54 pct. af alle de nye vælgere. Andelen af nye vælgere falder med alderen. Blandt 18-29-årige er 63 pct. af vælgerne nye, blandt 30-39-årige er 31 pct. nye og blandt 90+-årige er 3 pct. nye.
- Der er stor forskel på den forventede andel nye vælgere i kommunerne. Yderpunkterne udgøres af Thisted med 14 pct. nye vælgere og Frederiksberg med 33 pct. nye vælgere. De kommunale forskelle afspejler primært tilflytning af fra andre kommuner.
- Kommuner med hhv. store og små andele af nye vælgere danner et tydeligt geografisk mønster. Des tættere kommunerne er på et af de to centre, Århus og især København, des højere andel nye vælgere kan der forventes ved kommunalvalget i 2021.

## Metode og data

En person er, jf. Borger.dk, stemmeberettiget (herefter beskrives stemmeberettigede blot som vælgere), hvis vedkommende er fyldt 18 år, og har fast bopæl i en kommune. Samtidig skal vedkommende enten være dansk statsborger, statsborger i et andet EU-land, Island eller Norge eller uden afbrydelse have boet mindst fire år i Danmark, Grønland eller på Færøerne. Kravet om fire års bopæl i Danmark gælder ikke dog ikke for briter, der – selvom Storbritannien er udtrådt af EU – kan stemme til kommunalvalget i 2021, hvis de har haft uafbrudt bopæl i Danmark siden 31. januar 2020.

Det forventede antal vælgere til kommunalvalget i 2021 kan beregnes på flere forskellige måder. I dette notat er det valgt at anvende samme beregningsmetode som Danmarks Statistik<sup>1</sup>. Det bemærkes, at KL i forbindelse med kommunalvalget i 2017 udarbejdede en tilsvarende analyse baseret på en anderledes metode<sup>2</sup>. I Danmarks Statistiks beregningsmetode opgøres borgere i befolkningen på et givent opgørelsestidspunkt (i dette notat 1. januar), og det undersøges om disse personer på valgdagen vil være stemmeberettigede, hvis de fortsat er bosiddende i samme kommune på valgdagen. Metoden indebærer, at der ikke tages højde for ændringer i dødsfald, indvandring, udvandring og mellemkommunale flytninger i perioden fra opgørelsestidspunktet til valgdagen. Især udeladelsen af kommende dødsfald betyder, at antallet af vælgere ved denne metode overvurderes. Erfaringerne fra de seneste 4 kommunalvalg viser, at metoden overvurderer antallet af stemmeberettigede med 25.000-38.000 personer, når der tages udgangspunkt i befolkningen per 1. januar, jf. tabellen nedenfor.

**Figur 1: Det faktiske og beregnede antal vælgere ved tidligere kommunalvalg ved samme beregningsmetode.**

	KV2005	KV2009	KV2013	KV2017
<b>Faktisk stemmeberettigede</b>	4.191.725	4.283.392	4.409.251	4.554.614
<b>Beregnet pba. befolkningen 1. januar</b>	4.229.385	4.321.551	4.441.757	4.579.882
<b>Afvigelse (antal)</b>	37.660	38.159	32.506	25.268
<b>Afvigelse (procent)</b>	0,9%	0,9%	0,7%	0,6%

Kilde: Egne beregninger på baggrund af registerdata fra Danmarks Statistik, Statistisk årbog 2006, 2010, 2014 og Danmarks Statistik (2018) "Valgene til kommunalbestyrelser og regionsråd 21. november 2017"

Udover antallet af vælgere fokuserer notatet på nye vælgere i kommunerne. Opgørelsen af nye vælgere er baseret på, dels helt nye vælgere, som med ovennævnte beregningsmetode er vælgere ved det undersøgte valg, men som ikke var det ved det forrige valg. Disse vælgere er opdelt i personer som opfylder alderskriteriet og personer, som er indvandret (inkluderer statsborgere fra tredjelande, som i den mellemliggende periode har opfyldt 4-årskriteriet, men som er indvandret tidligere). Der vil være personer, som kan

<sup>1</sup> [https://www.dst.dk/ext/8583186857/0/befolkning/Stemmeberettigede-til-kommunalvalget-16-november-2021-\(beregnet-paa-baggrund-af-folketallet-1-januar-2021\)--xlsx](https://www.dst.dk/ext/8583186857/0/befolkning/Stemmeberettigede-til-kommunalvalget-16-november-2021-(beregnet-paa-baggrund-af-folketallet-1-januar-2021)--xlsx)

<sup>2</sup> [Vælgergrundlaget til kommunalvalget 2017 \(kl.dk\)](#). Forskellen bestod i, at antallet af vælgere blev beregnet, som antallet af vælgere, som ville kunne stemme, hvis valget fandt sted 1. januar. De to forskellige metoder rammer det faktiske resultat med nogenlunde samme præcision.

tælle med i begge grupper, men det er valgt, at alderskriteriet tæller før indvandringskriteriet. Det betyder, at for at tælle med som indvandrer skal vedkommende være mindst 21 år og 360 dage gammel på valgdagen (være fyldt mindst 18 år ved KV17), da vedkommende ellers vil tælle som en ny ung med stemmeret fremfor som indvandrer. For at tydeliggøre dette er indvandrere beskrevet som "indvandrere+22år". Vælgere ved både det aktuelle og forrige valg, som er flyttet fra én kommune til en anden i den mellem-liggende periode betegnes ligeledes som nye vælgere.

Opgørelsesmetoden ift. nye vælgere i dette notat afviger fra Danmarks Statistisk opgørelser af førstegangsvælgere<sup>3</sup>. Danmarks Statistik definerer alene nye vælgere som personer, som ikke var fyldt 18 år ved forrige valg.

Den anvendte metode giver en undervurdering af andelen af nye vælgere. Ved kommunalvalget i 2017 var 23 pct. nye vælgere i kommunerne, men beregningen pba. befolkningen per 1. januar viser 21 pct. nye vælgere valget. Forskellene er størst i en række af de kommuner, som også i den anvendte beregning har størst andel nye vælgere. Det gælder fx i Vallensbæk, København, Rødovre, Frederiksberg og Aarhus Kommuner, hvor andelen er 3 pct. – 4 pct. højere, når den beregnes i forhold til befolkningen på valgdagen frem for per 1. januar.

I notatet anvendes en opdeling ift. af socioøkonomisk status i september 2020. Opdelingen er i lønmodtagere (minimum ½-tid), personer under uddannelse (Enten indgår i elevregisteret medio september eller er SU-berettiget/voksenlærling), offentligt forsørgede (i uge 38), pension (efterløn eller alder over folkepensionsalderen) og andet. Andet dækker over selvstændige, personer på barselsorlov, skoleydelse samt selvforsørgede på anden vis. Opdelingen er baseret på et hierarki, hvor lønmodtager tæller før uddannelse, som tæller før offentligt forsørgede, som igen tæller før pension.

Dato: 21. maj 2021

Sags ID: SAG-2021-01042  
Dok. ID: 3079128

E-mail: LVT@kl.dk  
Direkte: 3370 3512

Weidekampsgade 10  
Postboks 3370  
2300 København S

www.kl.dk  
Side 3 af 8

<sup>3</sup> [https://www.dst.dk/ext/8795887195/0/befolkning/Foerstegangsvaelgere-til-kommunalvalget-16-november-2021-\(beregnet-paa-baggrund-af-folketallet-1-januar-2021\)--xlsx](https://www.dst.dk/ext/8795887195/0/befolkning/Foerstegangsvaelgere-til-kommunalvalget-16-november-2021-(beregnet-paa-baggrund-af-folketallet-1-januar-2021)--xlsx)

## Resultater

Ved kommunalvalget i 2021 kan der forventes 1.042.000 nye vælgere i kommunerne. Flytninger er den væsentlige årsag til det store antal nye vælgere. Blandt vælgere ved valget i 2017 vil 610.000 personer således bo i en ny kommune i 2021. Derudover kommer der 433.000 helt nye vælgere. De helt nye vælgere er fordelt på 276.000 nye unge vælgere og 157.000 nye indvandrede med stemmeret.

Dato: 21. maj 2021

 Sags ID: SAG-2021-01042  
 Dok. ID: 3079128

 E-mail: LVT@kl.dk  
 Direkte: 3370 3512

 Weidekampsgade 10  
 Postboks 3370  
 2300 København S

 www.kl.dk  
 Side 4 af 8

**Figur 2: Stemmeberettigede til kommunalvalgene beregnet på baggrund af folketallene 1. januar.**

	KV2009	KV2013	KV2017	KV2021
Nye unge med stemmeret	263.540	290.300	282.580	276.024
Indvandrere+22år	102.360	112.077	138.529	156.617
- Helt nye vælgere	365.900	402.377	421.109	432.641
Tilflyttere fra anden kommune (som kunne stemme ved forrige valg)	514.838	477.427	538.574	609.630
- Nye vælgere i alt	880.738	879.804	959.683	1.042.271
Vælgere som kunne stemme i samme kommune ved forrige valg	3.440.813	3.561.953	3.620.199	3.667.934
<b>Vælgere i alt</b>	<b>4.321.551</b>	<b>4.441.757</b>	<b>4.579.882</b>	<b>4.710.205</b>

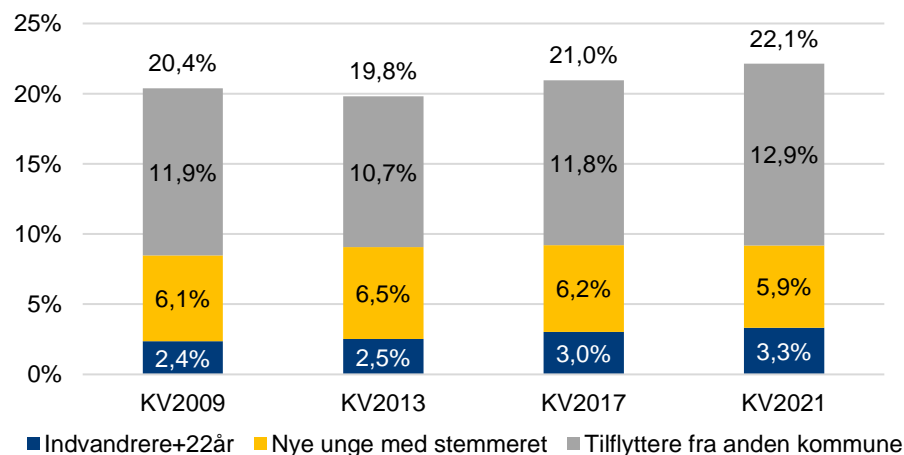
Note: Antallet af stemmeberettigede ved kommunalvalgene i hhv. 2009, 2013, 2017 er beregnet efter samme metode som for 2021, og er altså ikke identisk med de faktiske antal stemmeberettigede, jf. også tabellen i metodeafsnittet.

Kilde: Egne beregninger på baggrund af registerdata fra Danmarks Statistik

I forhold til kommunalvalget i 2017 forventes der i 2021 at værre flere flyttede vælgere og flere nye indvandrede med stemmeret. Samtidig forventes der færre unge, som opnår stemmeret.

I 2021 forventes de helt nye vælgere sammen med tilflytterne at udgøre 22 pct. af vælgerne. Det er en højere andel end ved kommunalvalget i 2017, hvor 21 pct. var nye vælgere. Ved valgene i 2009 og 2013 var andelen ligeledes lavere (ca. 20 pct.), jf. figuren nedenfor.

**Figur 3: Andel nye vælgere ved kommunalvalgene efter årsag.**



Kilde: Egne beregninger på baggrund af registerdata fra Danmarks Statistik

Det er især unge, som bliver vælgere i en ny kommune. Ud af de beregnede 1.042.000 vælgere i en ny kommune ved KV21 er 564.000 i alderen 18-29 år, svarende til 54 pct. af alle de nye vælgere.

Dato: 21. maj 2021

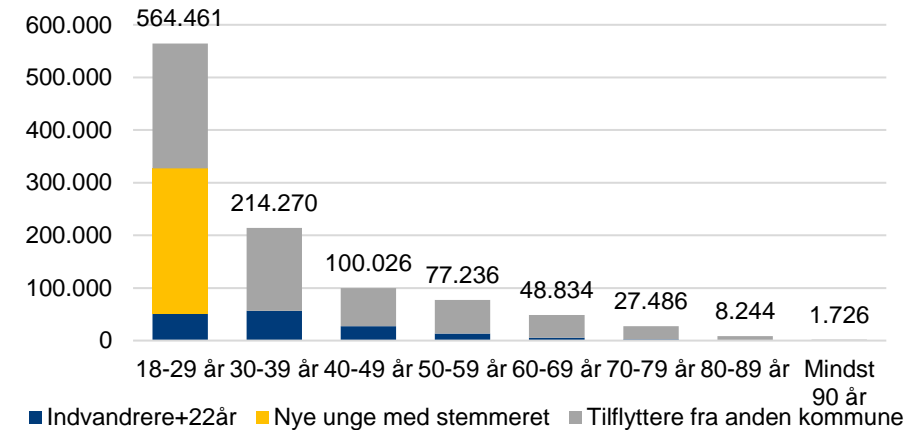
Sags ID: SAG-2021-01042  
Dok. ID: 3079128

E-mail: LVT@kl.dk  
Direkte: 3370 3512

Weidekampsgade 10  
Postboks 3370  
2300 København S

www.kl.dk  
Side 5 af 8

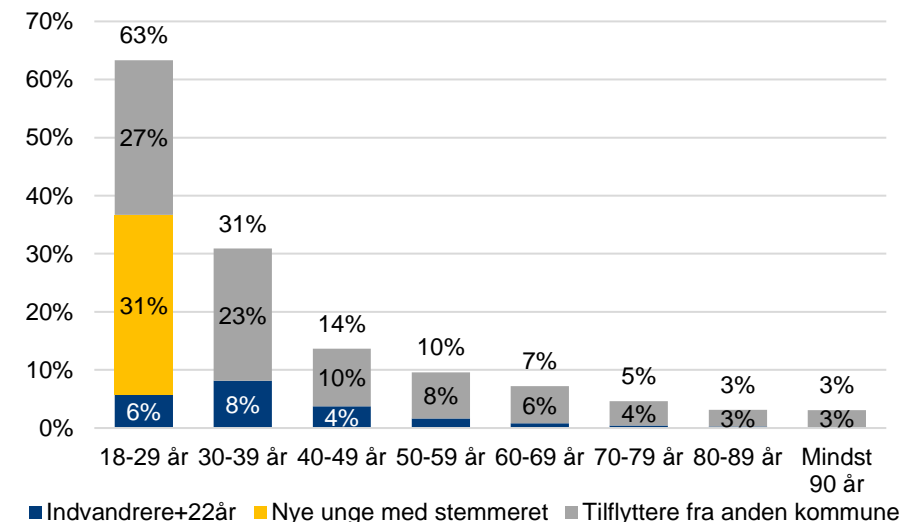
**Figur 4: Antal nye vælgere ved KV2021 fordelt efter alder og årsag**



Kilde: Egne beregninger på baggrund af registerdata fra Danmarks Statistik

Andelen af nye vælgere er højst blandt de yngre vælgere. Det afspejler selvfølgelig dels, at de yngste vælgere per definition er nye vælgere, men derudover er andelen af mellemkommunale tilflyttere også højere blandt yngre end ældre. Samlet set er næsten to tredjedele af de 18-29-årige nye vælgere i kommuner. Blandt de 30-39-årige er ca. hver tredje en ny vælger.

**Figur 5: Andel nye vælgere ved KV2021 i forskellige aldersgrupper.**



Kilde: Egne beregninger på baggrund af registerdata fra Danmarks Statistik

Der er stor forskel på andelen af nye vælgere i kommunerne. Yderpunkterne udgøres af Thisted med 14 pct. nye vælgere og Frederiksberg med 33 pct. nye vælgere. De kommunale forskelle afspejler primært tilflytning af vælgere fra andre kommuner, jf. figur 7.

Dato: 21. maj 2021

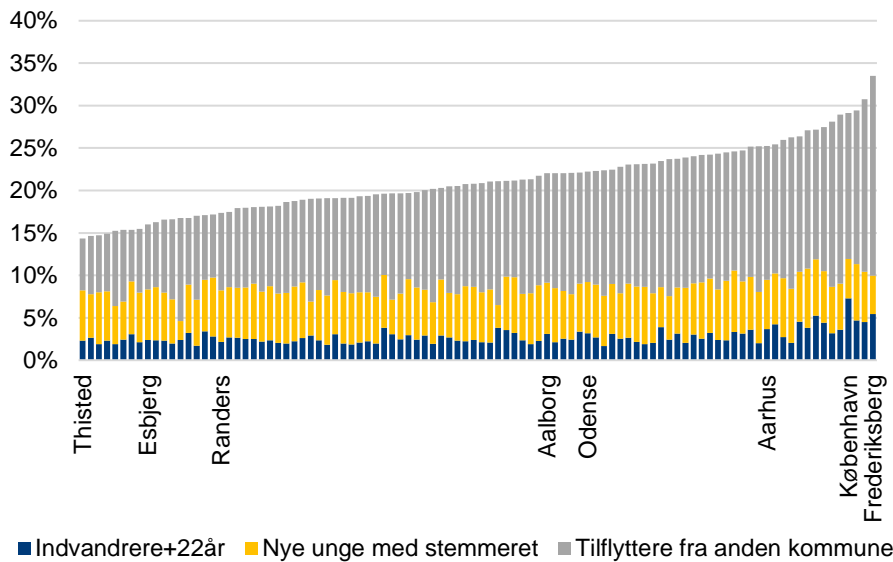
Sags ID: SAG-2021-01042  
Dok. ID: 3079128

E-mail: LVT@kl.dk  
Direkte: 3370 3512

Weidekampsgade 10  
Postboks 3370  
2300 København S

www.kl.dk  
Side 6 af 8

**Figur 8: Andel nye vælgere ved KV2021 fordelt efter kommune og årsag**



Kilde: Egne beregninger på baggrund af registerdata fra Danmarks Statistik

Kommuner med hhv. store og små andele af nye vælgere danner et tydeligt geografisk mønster. Des tættere kommunerne er på et af de to centre, hhv. Århus og især København, des højere andel nye vælgere forventes ved kommunalvalget i 2021.

Dato: 21. maj 2021

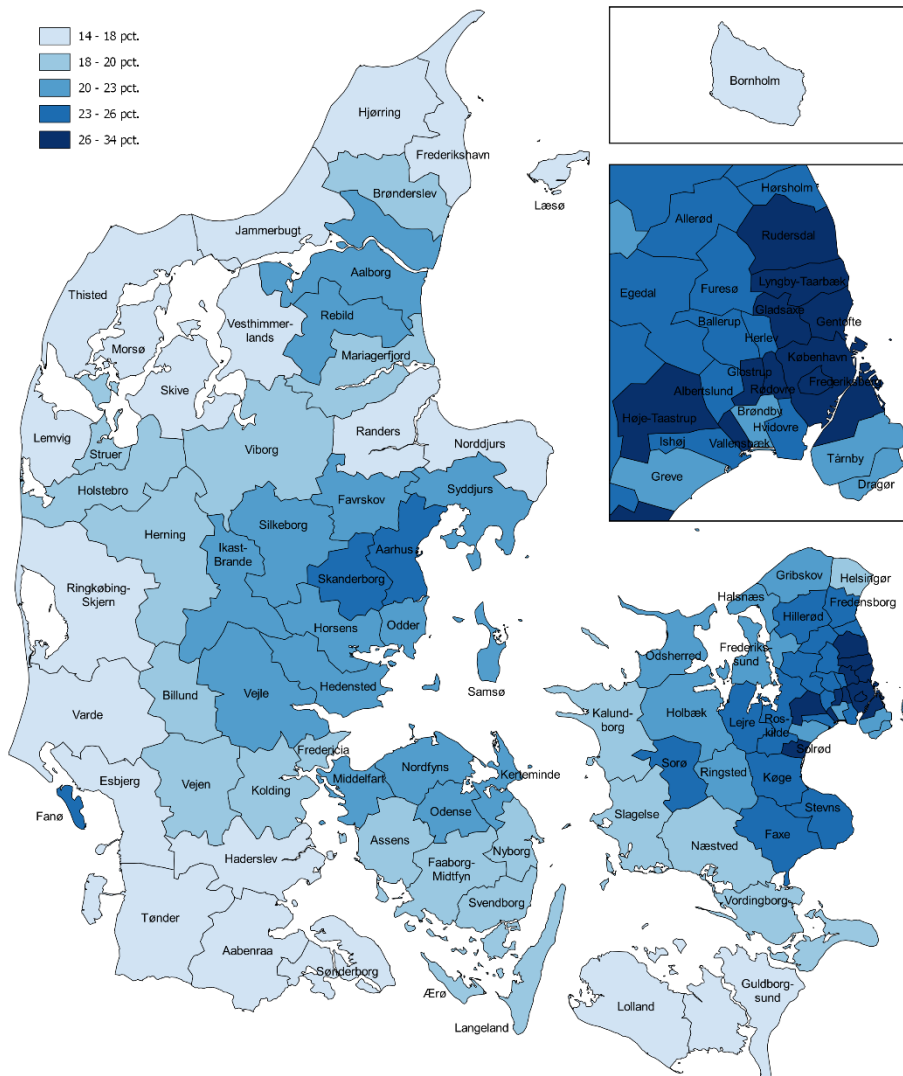
Sags ID: SAG-2021-01042  
Dok. ID: 3079128

E-mail: LVT@kl.dk  
Direkte: 3370 3512

Weidekampsgade 10  
Postboks 3370  
2300 København S

www.kl.dk  
Side 7 af 8

**Figur 9: Andelen af vælgere ved kommunalvalget i 2021, som ikke kunne stemme i samme kommune ved kommunalvalget i 2017.**



Kilde: Egne beregninger på baggrund af registerdata fra Danmarks Statistik

Den største gruppe af nye vælgere består af lønmodtagere (44 pct.) efterfulgt af personer under uddannelse (29 pct.). Derudover er der relativt få pensionister og offentligt forsørgede (hhv. 5 og 9 pct.). Endelig er der en relativt stor gruppe på 13 pct. af de nye vælgere, som ikke falder ind under de øvrige kategorier.

Dato: 21. maj 2021

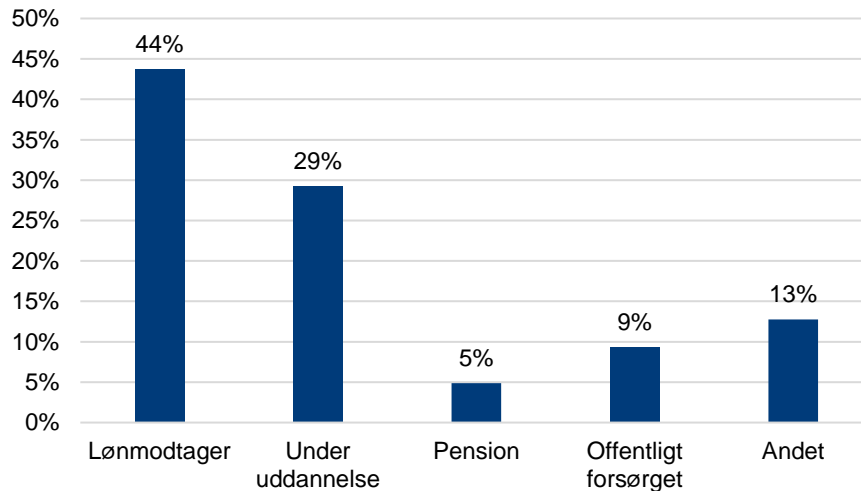
Sags ID: SAG-2021-01042  
Dok. ID: 3079128

E-mail: LVT@kl.dk  
Direkte: 3370 3512

Weidekampsgade 10  
Postboks 3370  
2300 København S

www.kl.dk  
Side 8 af 8

**Figur 6: Fordelingen af nye vælgere ved KV2021 efter socioøkonomisk status.**

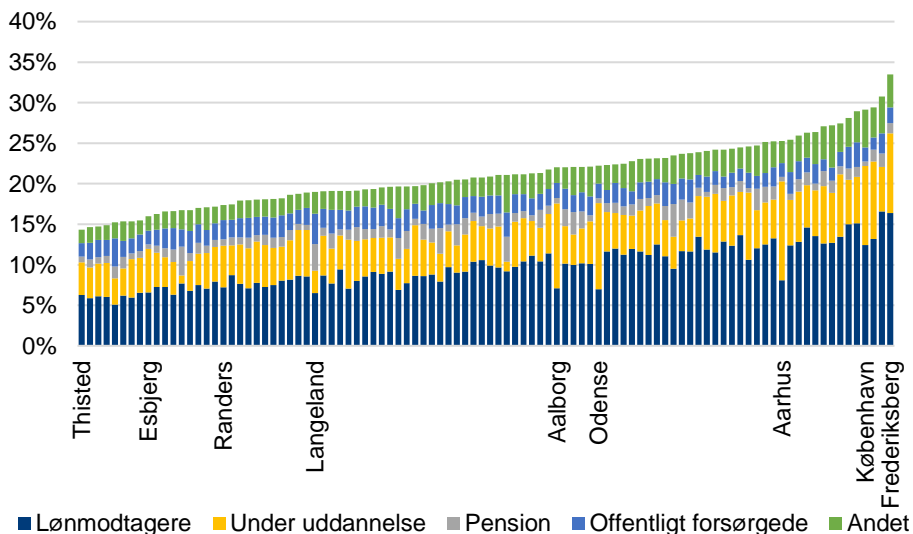


Note: Den socioøkonomiske status er opgjort i september 2020. Lønmodtagere er minimum beskæftiget halvtid. Under uddannelser er både deltagelse i ordinære fuldtidsuddannelser og modtagelse af SU/SVU. Pension dækker både efterløn, folkepension, og folkepensionsalder, hvis vedkommende hverken er under uddannelse eller lønmodtager i minimum halvtid. Andet dækker lønmodtagere under ½ tid, selvstændige, personer med barselsdagpenge, personer med skoleydelse, personer forsørgede på anden vis fx via opsparing i forbindelse med rejse, højskole mv.

Kilde: Egne beregninger på baggrund af registerdata fra Danmarks Statistik

I Aalborg, Aarhus og Odense udgør personer under uddannelse den største socioøkonomiske gruppe blandt nye vælgere. I alle andre kommuner udgør lønmodtagerne den største gruppe.

**Figur 7: Andel nye vælgere ved KV21 i kommunerne forskellige socioøkonomiske grupper.**



Note: Andet dækker blandt andet over pension, efterløn, selvstændige og barsel.  
Kilde: Egne beregninger på baggrund af registerdata fra Danmarks Statistik