

# Analyse af børns skolestart

Af Nadja Christine Hedegaard Andersen, NCA@kl.dk

Dato: 6. august 2020

Sags ID: SAG-2020-01647  
Dok. ID: 2953368

E-mail: NCA@kl.dk  
Direkte: 3370 3360

Weidekampsgade 10  
Postboks 3370  
2300 København S

www.kl.dk  
Side 1 af 21

*Formålet med dette analysenotat er at belyse omfanget og udviklingen i, hvornår børn begynder i skole. Det gøres ved at se på andelen af børn, der starter tidligt i skole, får udsat skolestart, går børnehaveklassen om og andelen, der følger et traditionelt skolestartsforløb.*

## Analysens hovedkonklusioner

- Andelen af børn, der tager ét år ekstra i børnehave, og dermed får udskudt deres start i børnehaveklassen, er mere end halveret over de sidste ti skoleår. I skoleåret 2009/10 havde 13,2 pct. af børnene i en børnehaveklasse fået udsat skolestart. Ti skoleår efter i 2019/20 er andelen faldet til 6,0 pct.
- Derudover er andelen af børn, der starter tidligt i skole, og andelen af børn, der tager børnehaveklassen om, faldet over de sidste ti skoleår.
- Det har resulteret i, at andelen af elever, der følger et traditionelt skoleforløb i børnehaveklassen – dvs. er startet i det år de fylder 6 år og ikke tager børnehaveklassen om – er steget fra 81,9 pct. i 2009/10 til 90,8 pct. i 2019/20.
- I en gennemsnitlig-børnehaveklasse på 20 elever vil 18 af børnene være fra samme årgang (6 år), mens 2 af eleverne vil være fra årgangen over – groft stillet op vil den ene af de to have fået udskudt skolestart, mens den anden vil være omgænger.

## Indhold

1	Baggrund og indledning .....	3
2	Resultater på området af andre aktører .....	4
2.1	Danmarks Statistik.....	4
2.2	Børne- og Undervisningsministeriet .....	5
2.3	DEA.....	6
2.4	Opsummering .....	7
3	Data og metode .....	8
3.1	Population.....	8
3.2	Data .....	9
3.3	Inndeling af elever i fire elevgrupper .....	10
4	Resultater .....	11
4.1	Udviklingen i de fire elevgrupper .....	11
4.2	Udskudt skolestart .....	13
4.3	Omgængere.....	16
4.4	Udviklingen i aldersfordelingen.....	20

Dato: 6. august 2020

Sags ID: SAG-2020-01647  
Dok. ID: 2953368

E-mail: NCA@kl.dk  
Direkte: 3370 3360

Weidekampsgade 10  
Postboks 3370  
2300 København S

www.kl.dk  
Side 2 af 21

## 1 Baggrund og indledning

### Børnehaveklassen er en obligatorisk del af skolen

Som hovedregel skal børn starte i børnehaveklasse i det kalenderår, hvor barnet fylder seks år. Børnehaveklassen er obligatorisk og er en del af de 10 års undervisningspligt, der er i Danmark.

Børnehaveklassen har været obligatorisk i de sidste ti skoleår. Før 2009 var der 9 års undervisningspligt, der gjaldt fra 1. klasse af. Børnehaveklassen var dermed ikke en obligatorisk del af skoleforløbet og børn skulle som hovedregel begynde i 1. klasse i det år, hvor de fyldte syv år.

Børn har i dag mulighed for at begynde i børnehaveklasse et år tidligere end undervisningspligten tilsiger, dvs. i det kalenderår, hvor barnet fylder fem år. Det kræver dog, at barnet fylder fem inden d. 1. oktober. Omvendt er der også mulighed for at børn begynder i skole et år senere. I begge tilfælde bygger beslutningen på en individuel vurdering af barnet. Der findes ingen centralt fastsatte retningslinjer for, hvordan vurderingen foretages.

Beslutningen omkring tidlig skolestart træffes af skolelederen i samråd med barnets forældre. Beslutningen omkring udsat skolestart varierer fra kommune til kommune, men skal godkendes af kommunalbestyrelsen. Forældre kan altså ikke selv beslutte, hverken at udsætte deres børns skolestart eller at barnet skal starte tidligere.<sup>1</sup>

### Politisk interesse i skolestart

Over de sidste ti skoleår er der sket en udvikling mod, at færre elever får udsat deres skolestart. Det har fået flere partier, bl.a. SF og Enhedslisten til at foreslå, at det skal være lettere for forældrene at udskyde deres barns skolestart.

### Analysens formål og opbygning

I nuværende analysenotat beskrives den faktuelle udvikling i, hvornår børn begynder i skole ved hjælp af registerdata fra Danmarks Statistiks forskerservice. Der ses på andelen af elever, der starter tidligt, får udsat skolestart, omgængere af børnehaveklassen samt andelen af elever, der har et traditionelt skolestartsforløb, hvor de er startet rettidigt i skole og ikke går børnehaveklassen om. Udviklingen skildres fra børnehaveklassen blev gjort obligatorisk i skoleåret 2009/10 og ti skoleår frem til skoleåret 2019/20.

I afsnit 2 gennemgås tidligere analyser på området og hovedresultaterne fra deres undersøgelse. Dernæst beskrives nuværende analysenotats population, datakilde og afgrænsninger. Til sidst præsenteres resultaterne af analysen, med særlig fokus på elever, der får udsat skolestart samt elever, der går børnehaveklassen om.

Dato: 6. august 2020

Sags ID: SAG-2020-01647  
Dok. ID: 2953368

E-mail: NCA@kl.dk  
Direkte: 3370 3360

Weidekampsgade 10  
Postboks 3370  
2300 København S

www.kl.dk  
Side 3 af 21

---

<sup>1</sup> Kilde: Børne- og Undervisningsministeriet: <https://www.uvm.dk/folkeskolen/fag-timetal-og-overgange/skolestart-og-boernehaveklassen/skolestart>

## 2 Resultater på området af andre aktører

Danmarks Statistik, Børne- og Undervisningsministeriet og DEA har blandt andet undersøgt udviklingen i andelen af elever, der får udskudt skolestart. Derudover har de to sidstnævnte også undersøgt udviklingen i andelen af elever, der tager børnehaveklassen om, kaldet omgængere. Nedenfor gennemgås kort resultater og afgrænsninger fra deres undersøgelse.

### 2.1 Danmarks Statistik

#### Afgrænsning:

Analysen omfatter nye elever i folkeskolens almenklasser. Elever, der begynder deres skolegang på en fri- eller privatskole eller i specialklasser, modtagerklasser, dagbehandlingstilbud mv. og specialskoler, er ikke medtaget i analysen.

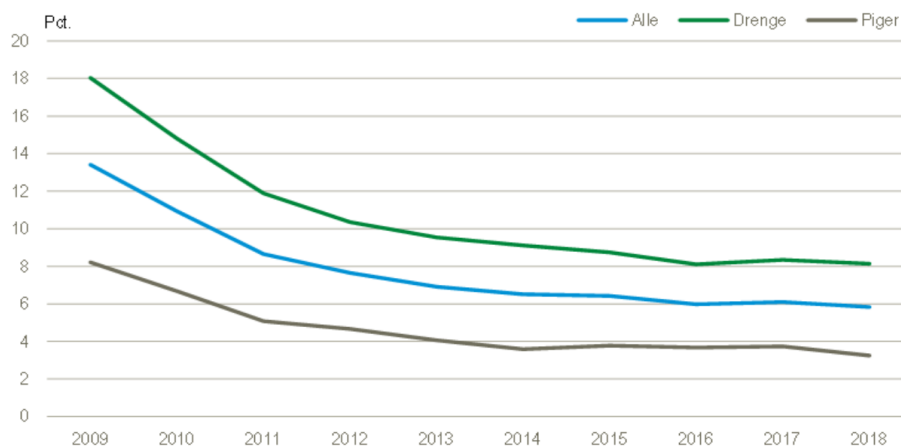
Derudover er elever, der tager børnehaveklassen om, kaldet omgængere, ikke med i beregningerne, hverken i tæller eller nævner. Dvs. der er kun analyseret på elever, der starter første gang i børnehaveklasse.

#### Resultater:

- ❖ Andelen af elever, der starter sent i skole, er faldet fra 13,4 pct. i 2009 til 5,8 pct. i 2018. I 2018 svarede det til, at 2.800 ud af i alt 47.700 elever startede sent i skole.
- ❖ I 2018 startede 8,1 pct. af drengene sent i skole, mens andelen var 3,2 pct. blandt pigerne.
- ❖ Andelen, der starter tidligt i skole, er faldet fra 1,5 pct. i 2009 til 0,7 pct. i 2018.

**Figur 2.1**

#### Udviklingen i andelen af elever, der starter sent i skole



Note: Omfatter elever i almenklasser. DST oplyser, at de har information omkring klassetype i 2009 og 2010. Hvilket ikke er tilgængeligt hverken i forskerservice eller Statistikbanken.dk.

Kilde: Danmarks Statistik, [https://www.dst.dk/da/Statistik/bagtal/2019/2019-07-25-Faerre\\_udskyder-skolestart](https://www.dst.dk/da/Statistik/bagtal/2019/2019-07-25-Faerre_udskyder-skolestart)

Dato: 6. august 2020

Sags ID: SAG-2020-01647  
Dok. ID: 2953368

E-mail: NCA@kl.dk  
Direkte: 3370 3360

Weidekampsgade 10  
Postboks 3370  
2300 København S

www.kl.dk  
Side 4 af 21

## 2.2 Børne- og Undervisningsministeriet

### Afgrænsning

Opgørelsen indeholder elever i folkeskoler og de frie grundskoler, dvs. elever i specialklasser på folkeskoler er medtaget, men elever i specialskoler og dagbehandlingstilbud mv. ikke er medtaget i analysen. Eleverne opgøres pr. 30. september i det pågældende skoleår.

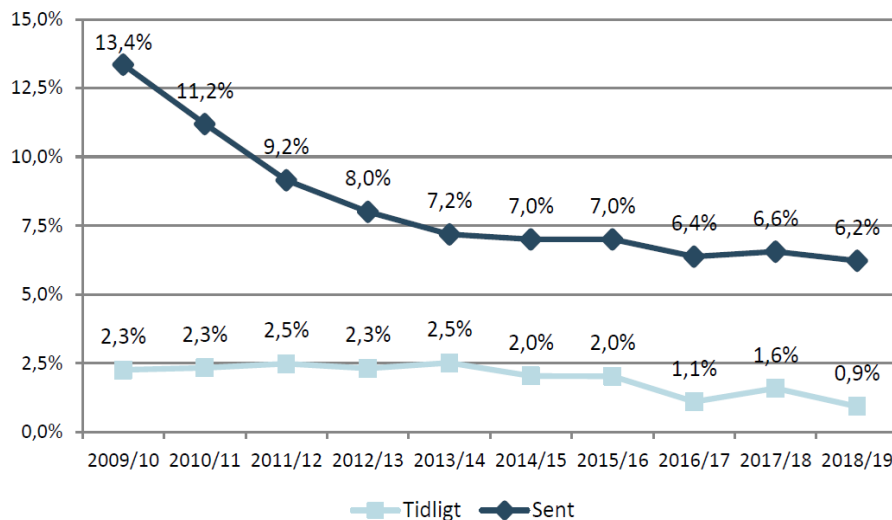
Inddelingen i de tre kategorier – rettidigt, sent og tidligt – sker på baggrund af elevernes første start i børnehaveklasse. Dvs. at omgængere i børnehaveklassen vurderes i forhold til deres alder første gang de startede i børnehaveklasse. Omgængere, der er 7 år i det pågældende skoleår, vil derfor registreres som rettidigt skolestart, hvis de begyndte i børnehaveklasse året før, første gang.

### Resultater:

- ❖ 6,2 pct. af eleverne startede sent i skole, dvs. de startede senere end det år, de fyldte 6 år. 0,9 pct. af eleverne startede tidligt i skole.
- ❖ 92,9 pct. af de nystartede elever i folkeskoler og de frie grundskoler startede rettidigt i børnehaveklassen i skoleåret 2018/19.
- ❖ Over de sidste ti år er der sket en udvikling mod, at en større andel af eleverne starter rettidigt i skole, mens andelen, der starter sent og tidligt er faldet.
- ❖ 2,6 pct. af eleverne i børnehaveklasserne var omgængere i 2018/19. Ti år før i 2009/10 var andelen af omgængere 2,8 pct. Undervisningsministeriet konkluderer, at andelen har været uændret over de sidste ti skoleår.

**Figur 2.2**

**Andelen af nystartede elever i børnehaveklasse fordelt på alder ved skolestart**



Kilde: Undervisningsministeriet Styrelsen for IT og Læring

Dato: 6. august 2020

Sags ID: SAG-2020-01647  
Dok. ID: 2953368

E-mail: NCA@kl.dk  
Direkte: 3370 3360

Weidekampsgade 10  
Postboks 3370  
2300 København S

www.kl.dk  
Side 5 af 21

## 2.3 DEA

### Afgrænsning:

I analysen er medtaget børn på mellem 5 og 7 år omkring skolestart. Dvs. børn, der først starter i børnehaveklasse som 4-årige eller 8-årige ikke er medtaget i analysen – der findes et lille antal af 4-årige og 8-årige i børnehaveklasserne, antallet har dog været faldende over de sidste ti år.

I analysenotatet står der intet om, hvilke skoletyper, der er med i beregningerne.

Børn med sen skolestart er defineret som børn, der starter i børnehaveklasse første gang i det år, hvor de fylder 7 år. Omgængere er defineret ved de børn, der er registeret med start i børnehaveklassen i to umiddelbart efterfølgende år.

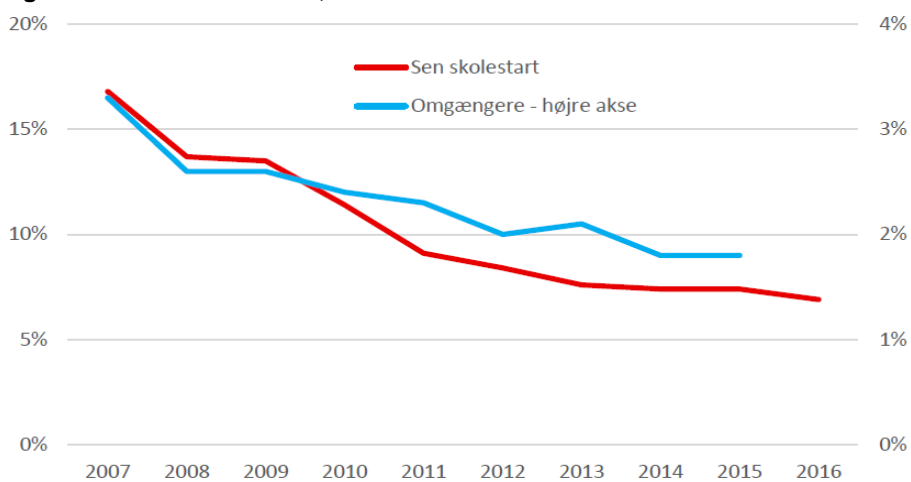
Som den eneste af de tre analyser går DEA's analyse helt tilbage til 2007. Det skal dog bemærkes, at i 2007 og 2008 er børnehaveklasse ikke en obligatorisk del af undervisningspligten. Resultaterne for 2007 og 2008 er derfor ikke fuldt sammenlignelige med den resterende periode, fordi ikke alle børn gik i børnehaveklasse i disse år. Dette kan være med til at påvirke andelen af elever, der starter sent i skole og andelen af omgængere.

### Resultater:

- ❖ Andelen af børn, der starter sent i skole, er faldet fra 17 pct. i 2007 til 7 pct. i 2016.
- ❖ Andelen af omgængere er faldet fra ca. 3,3 pct. til ca. 1,8 pct. i 2016.

**Figur 2.3**

**Udviklingen i andelen af børn, der starter hhv. sent i børnehaveklasse og der går børnehaveklassen om, 2007-2016**



Note: Børnehaveklasse blev først gjort obligatorisk fra skoleåret 2009/10.

Kilde: DEA, [https://dea.nu/sites/dea.nu/files/sen\\_skolestart\\_0.pdf](https://dea.nu/sites/dea.nu/files/sen_skolestart_0.pdf)

Dato: 6. august 2020

Sags ID: SAG-2020-01647  
Dok. ID: 2953368

E-mail: NCA@kl.dk  
Direkte: 3370 3360

Weidekampsgade 10  
Postboks 3370  
2300 København S

www.kl.dk  
Side 6 af 21

- ❖ Over dobbelt så mange drenge som piger starter sent i skole. 9 pct. af drengene får udsat deres skolestart til de er 7 år, blandt pigerne er andelen 4 pct.
- ❖ Børn født sent på året starter oftere sent i skole.
- ❖ 13 pct. af børn, fra familier med de 10 pct. laveste indkomster startede sent i skole i 2016, mens andelen var 4 pct. blandt børn fra familier med de 10 pct. højeste indkomster.

Dato: 6. august 2020

Sags ID: SAG-2020-01647  
Dok. ID: 2953368

E-mail: NCA@kl.dk  
Direkte: 3370 3360

Weidekampsgade 10  
Postboks 3370  
2300 København S

www.kl.dk  
Side 7 af 21

## 2.4 Opsummering

Der er forskel på de tre aktørers resultater. Fx finder Danmarks Statistik, at 5,8 pct. af eleverne i 2018 startede sent i skole, mens Undervisningsministeriet og DEA beregner en højere andel på hhv. 6,2 pct. og 7 pct. Alle tre analyser viser dog en faldende andel af elever, der starter sent i skole.

Forskellene i resultaterne skyldes forskellige afgrænsninger af børnehaveklasseelever. Alle tre aktører bruger den samme kilde, nemlig registerdata fra Danmarks Statistiks forskerservice.

Derfor er det vigtigt at have for øje, hvilken elevgruppe man ønsker at belyse, når man ser på udviklingen i andelen af elever, der starter tidligt, rettidigt, sent og omgængere.

Resultaterne i nærværende analyse vil ligeledes afvige lidt fra de tre ovenstående aktører, fordi afgrænsningen af børnehaveklasseelever er en anden. I næste afsnit gennemgås kilde samt afgrænsninger i nærværende analyse.

### 3 Data og metode

I nærværende analyse belyses, hvornår børn starter i børnehaveklasse samt alderssammensætningen i en børnehaveklasse. Analysen omfatter stort set alle børn, der går i en børnehaveklasse uanset skoletype eller klassetype.

#### 3.1 Population

Analysen bygger på en population bestående af elever, der går i børnehaveklasse pr. 1. oktober i perioden 2009/10 – 2019/20. I analysen er der kun medtaget børn, der er mellem 4 og 8 år i det pågældende skoleår. Det skyldes, at enkelte elever, står registreret som gående i børnehaveklasse selvom de har en alder på helt op til 40 år. Ud over mulige fejl i datasættet kan en forklaring være, at det er indvandrere, der går i modtagerklasse. For at fokusere på børn er det valgt kun at medtage børn mellem 4 og 8 år.

Analysen omfatter stort set alle børn, der går i en børnehaveklasse uanset skoletype eller klassetype. Dvs. analysen omfatter elever i kommunale folkeskoler, fri- eller privatskoler, specialskoler og dagbehandlingstilbud mv. Der er ikke betinget på klassetype, dvs. analysen omfatter både elever i almenklasser, specialklasser og modtagerklasser, dog inden for aldersafgrænsningen på 4-8 år.

I skoleåret 2009/10 var godt 66.600 børn registreret i en børnehaveklasse pr. 1. oktober 2009. I løbet af de efterfølgende ti år er antallet af børn faldet. Det har betydet, at i skoleåret 2019/20 var antallet af børn registreret i en børnehaveklasse, faldet til knap 58.700 børn. I nedenstående tabel 3.1 ses antallet af elever analysen bygger på i de enkelte skoleår.

**Tabel 3.1**

#### Antal elever i populationen

Skoleår	Antal elever
2009/10	66.646
2010/11	67.804
2011/12	66.700
2012/13	66.806
2013/14	65.350
2014/15	66.293
2015/16	65.805
2016/17	65.956
2017/18	62.718
2018/19	61.308
2019/20	58.681

Kilde: KL's egne beregninger på baggrund af registerdata fra Danmarks Statistik

Dato: 6. august 2020

Sags ID: SAG-2020-01647  
Dok. ID: 2953368

E-mail: NCA@kl.dk  
Direkte: 3370 3360

Weidekampsgade 10  
Postboks 3370  
2300 København S

www.kl.dk  
Side 8 af 21



I tabel 3.2 ses udviklingen i, hvordan børnehaveklasseeleverne fordeler sig imellem de forskellige institutionstyper, der er medtaget i analysen. Der er over de sidste ti skoleår sket en forskydning mod flere elever i de frie grundskoler. I 2009/10 gik 13,0 pct. af eleverne i børnehaveklasse på en fri- eller privatskole i 2019/20 var andelen steget til 17,6 pct. Andelen af elever i specialskole er også steget en lille smule i perioden fra 0,7 pct. i 2009/10 til 1,0 pct. i 2019/20. Andelen af elever i dagbehandlingstilbud mv. har været nogenlunde stabil på omkring 0,1 pct.

Dato: 6. august 2020

 Sags ID: SAG-2020-01647  
 Dok. ID: 2953368

 E-mail: NCA@kl.dk  
 Direkte: 3370 3360

 Weidekampsgade 10  
 Postboks 3370  
 2300 København S

 www.kl.dk  
 Side 9 af 21

**Tabel 3.2**
**Fordeling af elever i børnehaveklasse på institutionstype**

	Folkeskoler	De frie grundskoler	Specialskoler	Dagbehandlings-tilbud mv.
2009/10	86,3	13,0	0,7	0,1
2010/11	86,0	13,1	0,8	0,1
2011/12	84,8	14,4	0,7	0,0
2012/13	85,3	14,1	0,6	0,0
2013/14	84,2	15,1	0,7	0,0
2014/15	84,3	14,9	0,8	0,0
2015/16	83,2	16,1	0,6	0,1
2016/17	82,7	16,4	0,8	0,1
2017/18	81,8	17,4	0,9	0,0
2018/19	81,5	17,5	1,0	0,1
2019/20	81,4	17,6	1,0	0,1

Note: Elever i børnehaveklasse pr. 1. oktober det pågældende år i alle grundskoler.

Kilde: KL's egne beregninger på baggrund af registerdata fra Danmarks Statistik

### 3.2 Data

Analysen bygger på registerdata fra Danmarks Statistiks forskerservice. Det komprimerede elevregister (KOTRE) anvendes til at identificere eleverne i grundskolen, der går i børnehaveklasse (0. klasse) pr. 1. oktober i det pågældende skoleår. Elevregisteret indeholder information om alle påbegyndte og afsluttede uddannelsesforløb, der er offentligt reguleret. Siden 2007 har Danmarks Statistik opdelt eleverne på de enkelte klassetrin, hvormed det er gjort muligt at analysere bl.a. på børnehaveklasseelever.

Elevregisteret er et forløbsregister og rettes bagud i tid, når der kommer ny opdatering hvert år. Det betyder, at opgørelserne omkring antal elever i notatet ikke nødvendigvis stemmer overens med andres eller tidligere opgørelser.

Ud over elevregisteret anvendes grundskoleregistret, som indeholder oplysninger om, hvilken klassetype (almenklasse/specialklasse) en pågældende elev går i. Data vedr. klassetype registreres d. 5. september i det pågældende skoleår. Disse oplysninger går kun tilbage til 2011.

### 3.3 Inddeling af elever i fire elevgrupper

Alle elever, der går i en børnehaveklasse pr. 1. oktober i det pågældende skoleår, inddeles i fire elevgrupper:

- ❖ **Tidlig skolestart**  
Omfatter elever, der starter i børnehaveklasse, et år eller to for tidligt, dvs. i det år de fylder 4 eller 5 år.
- ❖ **Udskudt skolestart**  
Omfatter elever, der starter i børnehaveklasse, et år eller to for sent, dvs. i det år de fylder 7 eller 8 år. Disse elever har gået i børnehave et år eller to mere end hovedreglen omkring skolestart tilsiger.
- ❖ **Omgængere**  
Omfatter elever, der også gik i børnehaveklasse året før pr. 1. oktober. Fx vil elever, der året før startede for tidligt i skole, men som i det pågældende år tager børnehaveklassen om, blive registreret som omgængere i det pågældende år, men som for tidlig skolestart året før.
- ❖ **Traditionel skolestart**  
Omfatter elever, der er startet i børnehaveklasse det år de fylder 6 år og som ikke gik i børnehaveklasse året forinden, dvs. de ikke er registreret som omgænger.

I resultatafsnittets første afsnit gennemgås udviklingen i de fire elevgrupper, dernæst er fokus på elever, der får udskudt skolestart samt omgængere.

Dato: 6. august 2020

Sags ID: SAG-2020-01647  
Dok. ID: 2953368

E-mail: NCA@kl.dk  
Direkte: 3370 3360

Weidekampsgade 10  
Postboks 3370  
2300 København S

www.kl.dk  
Side 10 af 21

## 4 Resultater

### 4.1 Udviklingen i de fire elevgrupper

#### Fald i andelen af elever, der får udskudt skolestart

Siden børnehaveklassen blev obligatorisk fra skolestart 2009, har fordelingen af, hvornår børn starter i skole, ændret sig. Der er især sket et markant fald i andelen af elever, der har taget et ekstra år i børnehave og dermed fået udskudt deres skolestart et år, jf. figur 4.1.

Andelen af elever med udskudt skolestart er faldet fra 13,2 pct. i 2009/10 til 6,0 pct. i 2019/20, svarende til et fald på over 50 pct. I 2019/20 startede således godt 3.500 elever ét år eller to senere i skole.<sup>2</sup>

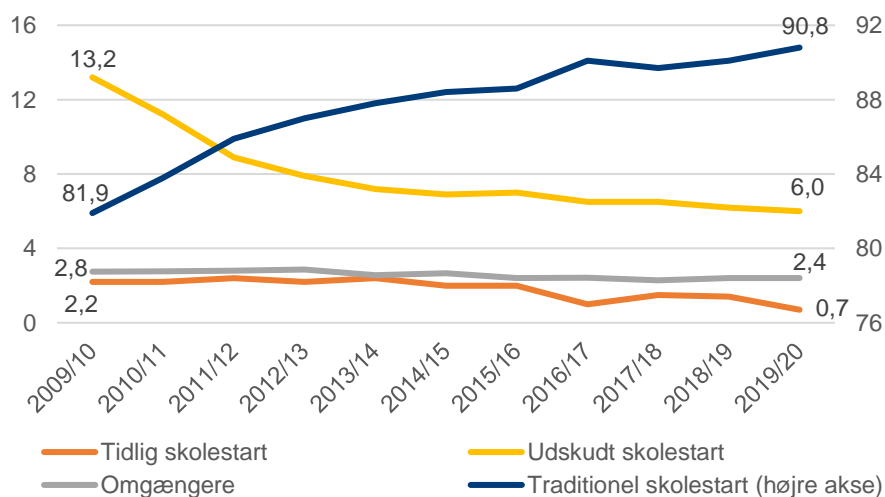
Andelen af børn, der er startet tidligt i skole som 4- eller 5-årig, er faldet markant i perioden fra 2,2 pct. i 2009/10 til 0,7 pct. i 2019/20. Derudover er andelen af omgængere, dvs. elever der tager børnehaveklassen om, faldet lidt i perioden fra 2,8 pct. til 2,4 pct.

#### Stigning i andelen af elever med traditionel skolestart

Faldet i andelen af elever med udskudt skolestart, tidlig skolestart og omgængere, har resulteret i, at andelen af elever, der har en traditionel skolestart i børnehaveklassen, dvs. er startet rettidigt i skole samt ikke taget børnehaveklassen om, er steget. I 2009/10 var andelen med traditionel skolestart 81,9 pct. i 2019/20 var andelen steget til 90,8 pct.

**Figur 4.1**

**Udviklingen i hvornår børnehaveklasseelever starter i skole over de sidste ti skoleår**



Note: Se afsnit 3 for definition af de fire elevgrupper samt populationsafgrænsning.

Kilde: KL's egne beregninger på baggrund af registerdata fra Danmarks Statistik

<sup>2</sup> Tages der højde for det højere antal elever i 2009/10, var antallet af elever med udskudt skolestart over dobbelt så højt i 2009/10 som i dag, nemlig på godt 7.700 elever.

**Fokus på børns alder ved skolestart kommer i forskellige etaper i perioden**

Faldet i andelen af elever med udskudt skolestart, tidlig skolestart og omgængere er sket på forskellige tidspunkter over de sidste ti år, *jf. figur 4.2*. Det kraftige fald i andelen af elever, der har fået udskudt skolestart, er især sket i begyndelsen af den observerede periode fra 2009/10 til 2012/13. Faldet i andelen af omgængere er primært sket i den efterfølgende periode fra 2012/13 til 2015/16. Mens faldet i andelen, der er startet tidligt i skole, primært er sket i den sidste del af perioden fra 2015/16 til 2019/20.

De periodevise fald i de enkelte elevgrupper kan tyde på, at der over de sidste ti skoleår har været forskellige fokusområder omkring skolestart på forskellige tidspunkter.

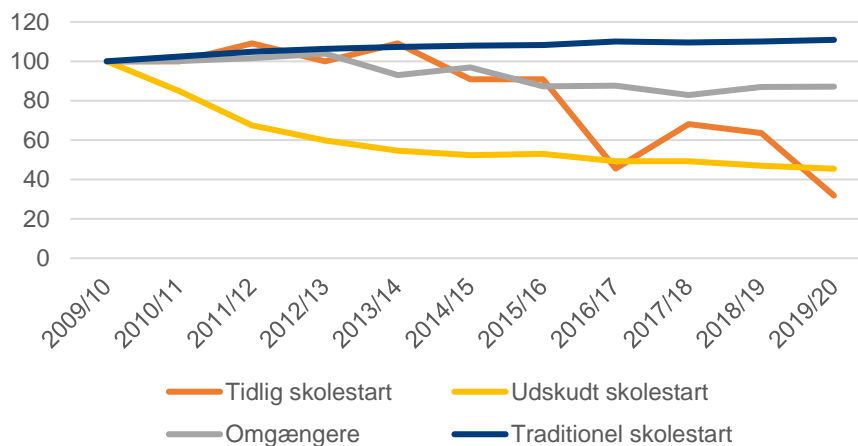
Dato: 6. august 2020

 Sags ID: SAG-2020-01647  
 Dok. ID: 2953368

 E-mail: NCA@kl.dk  
 Direkte: 3370 3360

 Weidekampsgade 10  
 Postboks 3370  
 2300 København S

 www.kl.dk  
 Side 12 af 21

**Figur 4.2**
**Udviklingen i de fire elevgrupper indekseret (2009/10=100)**


*Note: Se afsnit 3 for definition på de fire elevgrupper samt populationsafgrænsning.  
 Kilde: KL's egne beregninger på baggrund af registerdata fra Danmarks Statistik*

I de to næste afsnit vil der være fokus på elever, der får udskudt skolestart samt omgængere.

## 4.2 Udskudt skolestart

I dette afsnit fokuseres, der på de elever, der starter ét eller to år senere i skole end folkeskoleloven foreskriver, dvs. eleverne er 7 eller 8 år, når de starter i skole første gang.

### Fald i andelen, der får udskudt skolestart

Som beskrevet i afsnit 4.1 er andelen af elever, der får udskudt skolestart, faldet fra 13,2 pct. i skoleåret 2009/10 til 6,0 pct. i skoleåret 2019/20, *jf. figur 4.3*. Faldet er især sket i fra 2009/10 til 2012/13, hvorefter faldet har været mindre markant.

Dato: 6. august 2020

Sags ID: SAG-2020-01647  
Dok. ID: 2953368

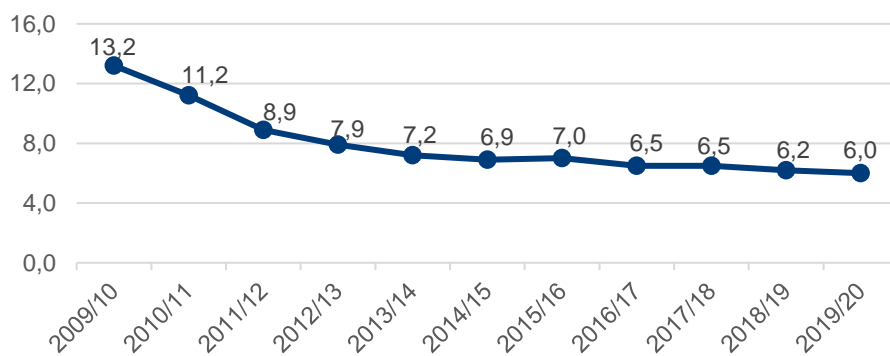
E-mail: NCA@kl.dk  
Direkte: 3370 3360

Weidekampsgade 10  
Postboks 3370  
2300 København S

www.kl.dk  
Side 13 af 21

**Figur 4.3**

### Udviklingen i andelen af elever med udskudt skolestart



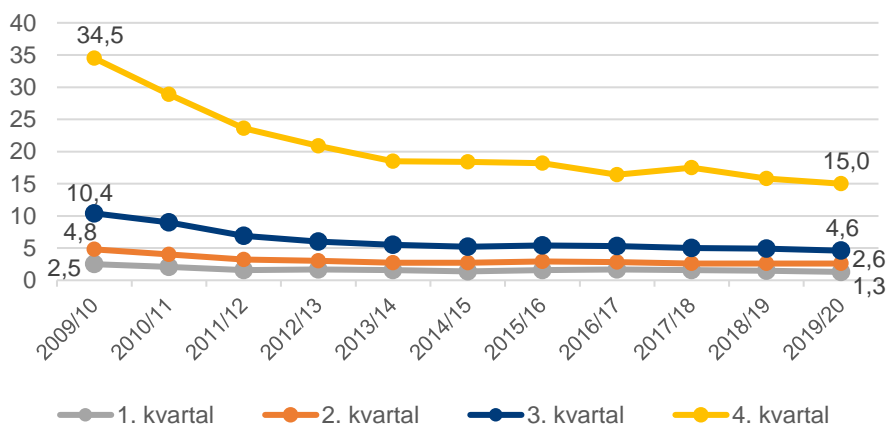
Kilde: KL's egne beregninger på baggrund af registerdata fra Danmarks Statistik

### Børn født i slutningen af året får væsentligt oftere udskudt skolestart

Der er stor forskel på, hvor ofte børn får udskudt skolestart, afhængig af hvilket kvartal barnet er født i. Hvis et barn er født i 4. kvartal, udskydes skolestarten væsentligt hyppigere end, hvis barnet er født i ét af de tre andre kvartaler, *jf. figur 4.4*.

**Figur 4.4**

### Udviklingen i andelen af elever med udskudt skolestart fordelt på fødselskvartal



Kilde: KL's egne beregninger på baggrund af registerdata fra Danmarks Statistik

15,0 pct. af eleverne, der er født i 4. kvartal, har fået udskudt skolestart i 2019/20. Det svarer til, at hvert syvende barn, der er født i oktober, november og december, har fået udskudt skolestart. Blandt børn født i 3. kvartal er andelen 4,6 pct., mens andelen blandt børn født i hhv. 2. og 1. kvartal er helt nede på 2,6 pct. og 1,3 pct. i 2019/20, *jf. figur 4.4.*

Selv inden for 4. kvartal er der stor forskel, hvis man ser på de enkelte måneder. Blandt børn født i oktober måned er andelen af elever med udskudt skolestart 9,0 pct., mens andelen blandt børn født i december måned er hele 24,8 pct.

I skoleåret 2009/10 var det over hvert tredje barn født i oktober, november og december, der fik udskudt deres skolestart med mindst ét år. Alle fire fødselskvartaler har i den tiårige periode oplevet omkring en halvering i andelen af elever, der får udskudt skolestart.

Knap to tredjedele af børnehaveklasseeleverne i 2019/20, der har fået udskudt skolestart, er født i 4. kvartal. For ti skoleår siden udgjorde gruppen født i 4. kvartal også knap to tredjedele af de udskudte elever.

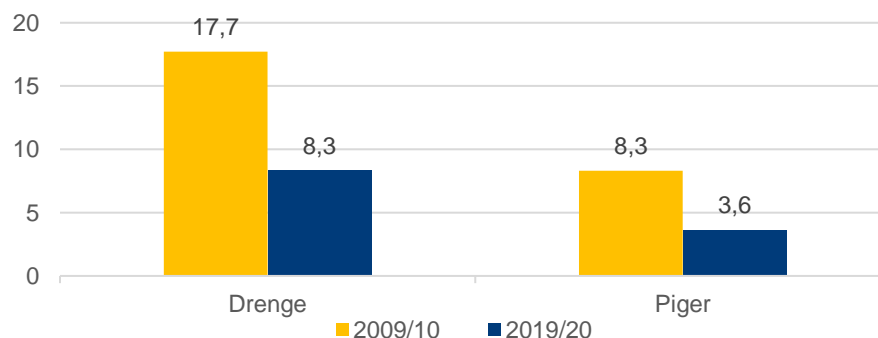
#### Over dobbelt så mange drenge som piger får udskudt skolestart

8,3 pct. af drengene, der startede i skole i 2019/20, startede mindst ét år for sent i skole, mens det blandt pigerne var 3,6 pct., *jf. figur 4.5.* For ti år siden i skoleåret 2009/10 var det også over dobbelt så mange drenge som piger, der havde fået udskudt skolestart.

Den højere andel med udskudt skolestart blandt drenge, betyder, at drengene udgør 70,9 pct. af eleverne med udskudt skolestart i dag, selvom de kun udgør lidt over halvdelen (52 pct.) af eleverne i en børnehaveklasse.

**Figur 4.5**

#### Andel med udskudt skolestart fordelt på køn



Kilde: KL's egne beregninger på baggrund af registerdata fra Danmarks Statistik

Den dobbelte hyppighed af udskudt skolestart blandt drenge gør sig også gældende, når der opdeles yderligere på fødselskvartal. 21,7 pct. af drenge født sidst på året (4. kvartal) får udskudt deres skolestart, mens andelen blandt piger født sidst på året er 9,6 pct., *jf. figur 4.6.*

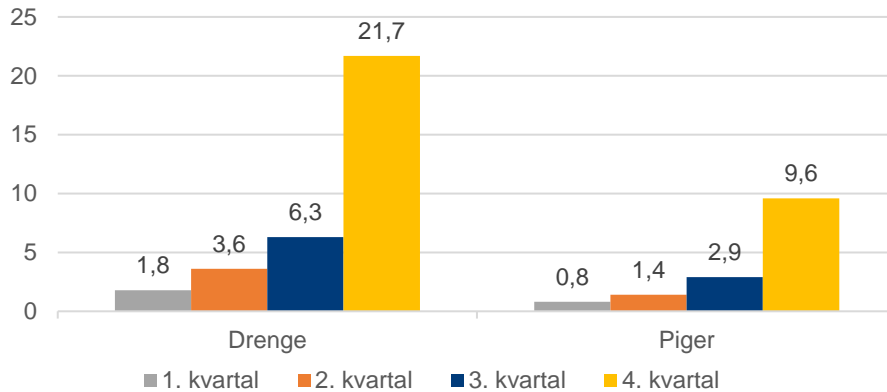
Dato: 6. august 2020

Sags ID: SAG-2020-01647  
Dok. ID: 2953368

E-mail: NCA@kl.dk  
Direkte: 3370 3360

Weidekampsgade 10  
Postboks 3370  
2300 København S

www.kl.dk  
Side 14 af 21

**Figur 4.6**
**Andel med udskudt skolestart fordelt på køn og fødselskvartal, 2019/20**


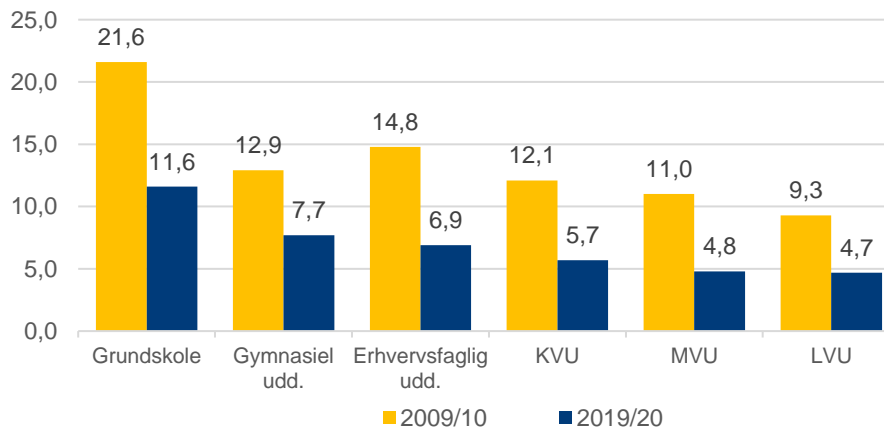
Kilde: KL's egne beregninger på baggrund af registerdata fra Danmarks Statistik

**Forældrenes uddannelsesbaggrund har (stadig) betydning**

Jo kortere uddannelsesniveau forældrene har, desto oftere får et barn udskudt skolestart. Det samme billede gjorde sig også gældende for ti år siden.

11,6 pct. af børnene, hvis forældres højest fuldførte uddannelsesniveau var grundskolen, startede mindst ét år senere i skole i 2019/20, *jf. figur 4.7*. Blandt børn, hvor mindst én af forældrene har en lang videregående uddannelse, var andelen 4,7 pct. i 2019/20.

Over de sidste ti år har stort set alle uddannelsesgrupper oplevet omkring en halvering af andelen af børn, der får udskudt skolestart.

**Figur 4.7**
**Andel med udskudt skolestart fordelt på forældrenes højest fuldførte uddannelsesniveau**


Note: Det er forælderen med det højeste uddannelsesniveau, der er anvendt.

Kilde: KL's egne beregninger på baggrund af registerdata fra Danmarks Statistik

Dato: 6. august 2020

Sags ID: SAG-2020-01647  
Dok. ID: 2953368

E-mail: NCA@kl.dk  
Direkte: 3370 3360

Weidekampsgade 10  
Postboks 3370  
2300 København S

www.kl.dk  
Side 15 af 21

### Flere børn på en fri- eller privatskole startede til tiden

5,0 pct. af børnene, der startede på en fri- eller privatskole i 2019/20, var startet sent i skole, mens andelen var 6,3 pct. blandt børn, der startede i en kommunal grundskole, *jf. figur 4.8*. De kommunale grundskoler dækker over både almindelige folkeskoler samt specialskoler og dagbehandlingstilbud.

Hvis eleverne i de kommunale grundskoler deles op i elever, der er startet i en almenklasse på en folkeskole samt elever, der er startet i et specialtilbud, som specialklasse, specialskole eller dagbehandlingstilbud mv. så er der stor forskel i, hvor mange af eleverne, der får udskudt skolestart. 5,9 pct. af børnene, der startede i en almenklasse på en folkeskole i 2018/19, var startet sent i skole. Mens andelen blandt børn, der var startet i et specialtilbud, var 26,2 pct.

Dato: 6. august 2020

Sags ID: SAG-2020-01647  
Dok. ID: 2953368

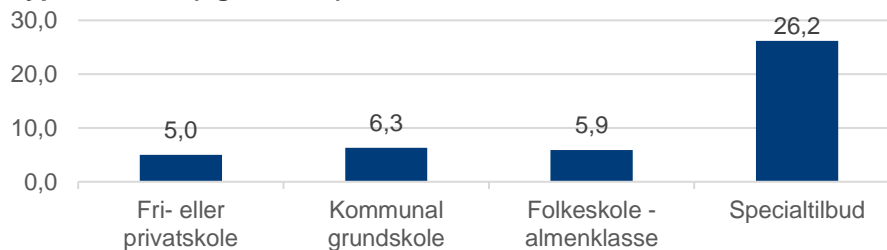
E-mail: NCA@kl.dk  
Direkte: 3370 3360

Weidekampsgade 10  
Postboks 3370  
2300 København S

www.kl.dk  
Side 16 af 21

**Figur 4.8**

**Andel med udskudt skolestart fordelt på institutionstype og klasse-  
type, 2019/20 (og 2018/19)**



*Note: Opgørelserne om institutionstype er fra 2019/20 (de to første søjler), mens klasstype er fra 2018/19 (de to sidste søjler). Der findes endnu ikke oplysninger omkring klasstype for skoleåret 2019/20.*

*Kilde: KL's egne beregninger på baggrund af registerdata fra Danmarks Statistik*

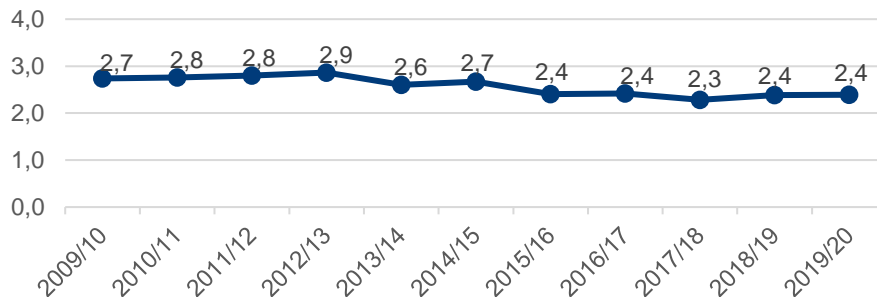
### 4.3 Omgængere

I dette afsnit fokuseres der på de elever, der går børnehaveklassen om i det pågældende skoleår, kaldet omgængere.

#### Lille fald i andelen, der tager børnehaveklassen om

Andelen af én børnehaveklasse, som også gik i børnehaveklasse året før, har ikke ændret sig meget over de sidste ti år, *jf. figur 4.9*. I 2009/10 var 2,7 pct. af børnehaveklasseeleverne omgængere, mens andelen ti år senere i 2019/20 var 2,4 pct. De sidste fem skoleår har andelen ligget stabilt omkring 2,4 pct.

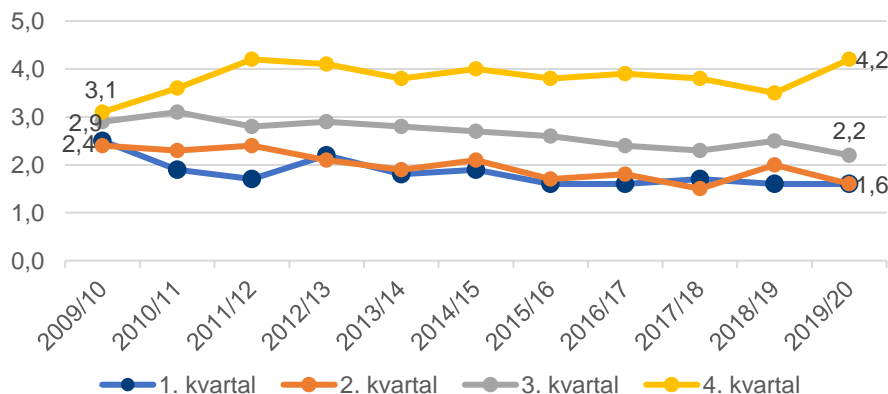


**Figur 4.9**
**Udviklingen i andelen af omgængere**


Kilde: KL's egne beregninger på baggrund af registerdata fra Danmarks Statistik

**Fødselskvartal har fået større betydning for om elever bliver omgængere**

Hvilket kvartal børn er født i, har fået større betydning for hvor ofte børn går børnehaveklassen om i dag end for ti år siden. For ti år siden var et sted mellem 2,4 pct. og 3,1 pct. af børnehaveklasseeleverne omgængere afhængig af fødselskvartal, jf. figur 4.10. I 2019/20 var 4,2 pct. af børnene født i 4. kvartal omgængere i én børnehaveklasse, mens det blandt børn født i 1. kvartal var 1,6 pct.

**Figur 4.10**
**Udviklingen i andelen af omgængere fordelt på fødselskvartal**


Kilde: KL's egne beregninger på baggrund af registerdata fra Danmarks Statistik

**En høj andel af børnene, der er startet tidligt i skole, bliver omgængere**

Alderen, hvor børn starter i skole første gang har også betydning for, hvor ofte børnene bliver omgængere, jf. figur 4.11.

Over 96 pct. af alle, der var 5 år og født i 4. kvartal blev omgængere. Blandt børn, der er startet tidligt i skole og født i 1.-3. kvartal er andelen, som går børnehaveklassen om hhv. 15,4 pct., 30,4 pct. og 36,8 pct. Disse andele er langt højere end blandt børn, der er startet rettidigt (6 år) eller fået udskudt skolestart (7 år).

Dato: 6. august 2020

Sags ID: SAG-2020-01647

Dok. ID: 2953368

E-mail: NCA@kl.dk

Direkte: 3370 3360

Weidekampsgade 10

Postboks 3370

2300 København S

www.kl.dk

Side 17 af 21

Blandt børn, der er startet rettidigt i skole, dvs. i det år de fylder 6 år, øges andelen, jo senere på året barnet er født. Blandt elever, der startede i skole som 6-årig og født i 4. kvartal, er det 4,6 pct. af eleverne, der blev omgængere året efter. Andelen blandt børn født i 3., 2. og 1. kvartal er hhv. 2,0 pct., 1,3 pct. og 1,0 pct.

Det er meget få procent, som både fik udskudt skolestart samt gik børnehaveklassen om igen. Tallene er også mere usikre og svinger mere fra år til år, pga. det lave antal elever, der både har fået udskudt skolestart og bliver omgængere.

Dato: 6. august 2020

Sags ID: SAG-2020-01647

Dok. ID: 2953368

E-mail: NCA@kl.dk

Direkte: 3370 3360

Weidekampsgade 10

Postboks 3370

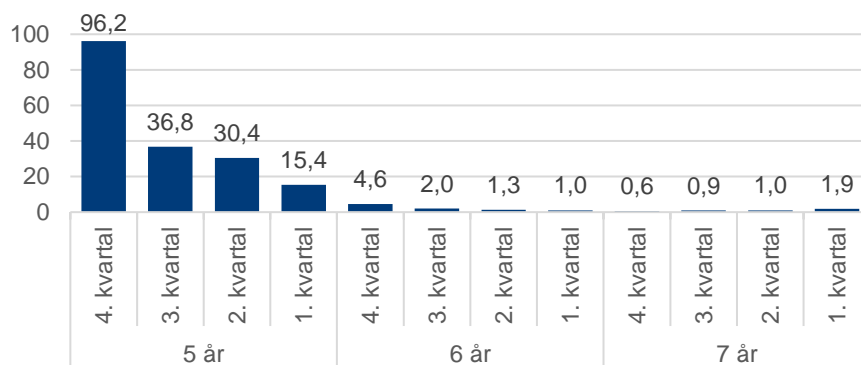
2300 København S

www.kl.dk

Side 18 af 21

**Figur 4.11**

**Udviklingen i andelen af omgængere året efter fordelt på alder ved første skolestart**



*Note: Der er set på elever, der startede i børnehaveklasse for første gang i skoleåret 2018/19, og hvor stor en andel af dem, der er registreret som at gå i børnehaveklasse igen året efter i 2019/20. X-aksen viser alderen ultimo 2018 og er rangeret fra de yngst til de ældste elever.*

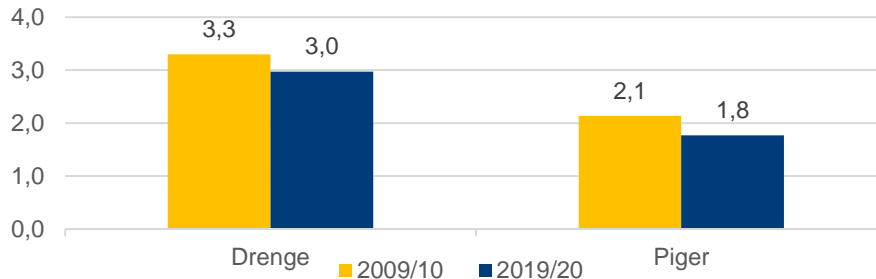
*Kilde: KL's egne beregninger på baggrund af registerdata fra Danmarks Statistik*

Selvom andelen, som bliver omgængere, er høj blandt børn, der startede tidligt i skolen, udgør de en mindre andel af omgængerne. Gruppen udgør 17 pct. af omgængerne. Derimod udgør eleverne, der startede rettidigt i skole (6 år), godt 80 pct. af alle omgængerne i 2018/19.

**Næsten dobbelt så mange drenge som piger bliver omgængere**

3 pct. af drengene i børnehaveklasserne er omgængere, mens andelen blandt piger er 1,8 pct., jf. figur 4.12. Andelen af omgængere er faldet både blandt piger og drenge over de sidste ti skoleår.

Den højere andel omgængere blandt drenge betyder, at to ud af tre omgængere i dag er drenge og hver tredje omgænger er pige.

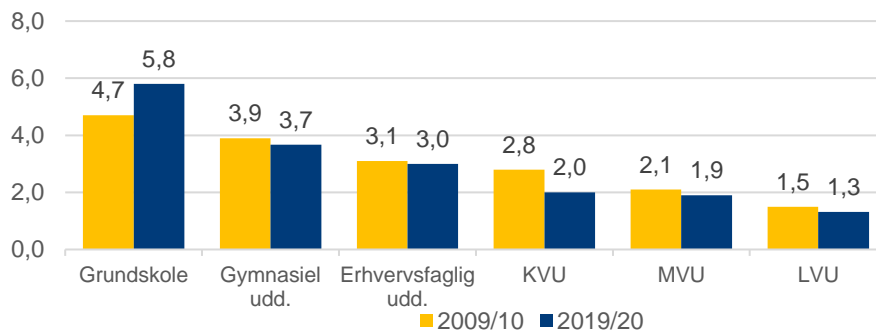
**Figur 4.12**
**Andel omgængere fordelt på køn**


Kilde: KL's egne beregninger på baggrund af registerdata fra Danmarks Statistik

**Flere omgængere blandt forældre med kort uddannelsesniveau**

Jo kortere uddannelsesniveau forældrene har, desto højere er andelen af børn, der går børnehaveklassen om. Denne forskel i andelen af omgængere på tværs af forældrenes uddannelsesniveau er over de sidste ti skoleår blevet forstærket, *jf. figur 4.13*. Således er andelen, der blev omgængere øget blandt børn, hvis forældres højest fuldførte uddannelsesniveau er grundskolen, mens den er blevet mindre for alle andre uddannelsesgrupper.

5,8 pct. af børnene, hvis forældres højest fuldførte uddannelsesniveau var grundskolen, gik børnehaveklassen om i 2019/20, *jf. figur 4.13*. Blandt børn, hvor mindst én af forældrene har en lang videregående uddannelse, var andelen 1,3 pct. i 2019/20.

**Figur 4.13**
**Andel omgængere fordelt på forældrenes højest fuldførte uddannelsesniveau**


Note: Der er set på den forældre med højeste uddannelsesniveau.

Kilde: KL's egne beregninger på baggrund af registerdata fra Danmarks Statistik

**Flere børn på en fri- eller privatskole går børnehaveklassen om**

3,0 pct. af børnene, der gik i børnehaveklasse på en fri- eller privatskole i skoleåret 2019/20, havde også gået i børnehaveklasse året før. Blandt børn, der gik i en kommunal grundskole, var andelen 2,3 pct., *jf. figur 4.14*.

At flere er omgængere blandt de frie grundskoler, kan hænge sammen med at få elever i de frie grundskoler får udskudt skolestart. Det kan dog også

Dato: 6. august 2020

Sags ID: SAG-2020-01647  
Dok. ID: 2953368

E-mail: NCA@kl.dk  
Direkte: 3370 3360

Weidekampsgade 10  
Postboks 3370  
2300 København S

www.kl.dk  
Side 19 af 21

være et tegn på, at forældrene mener, at deres barn skal gå børnehaveklassen om, men ikke kan få lov til det og derfor vælger at flytte deres barn over på en fri- eller privatskole.

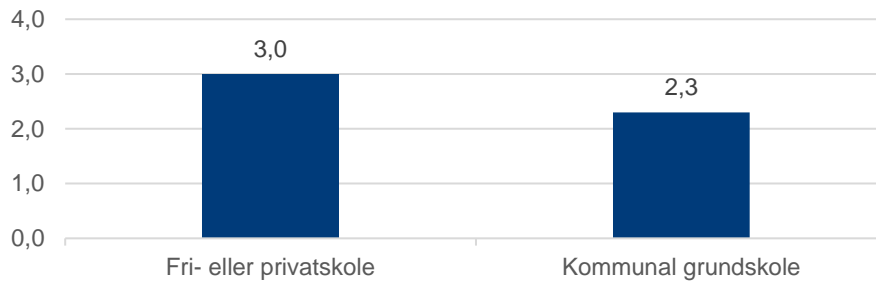
Dato: 6. august 2020

Sags ID: SAG-2020-01647  
Dok. ID: 2953368

E-mail: NCA@kl.dk  
Direkte: 3370 3360

Weidekampsgade 10  
Postboks 3370  
2300 København S

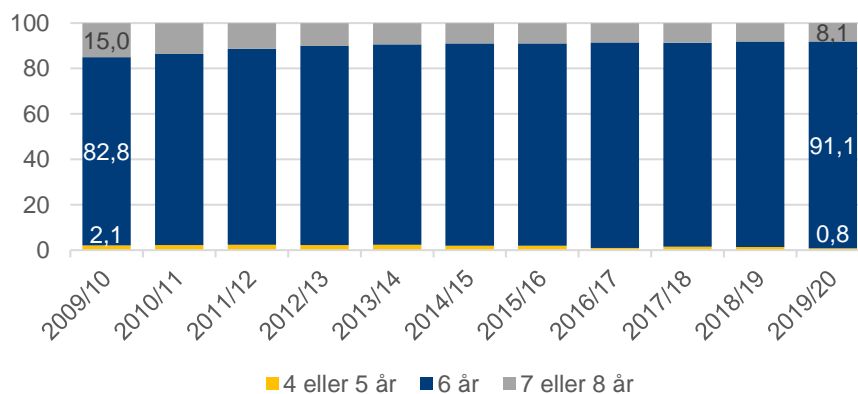
www.kl.dk  
Side 20 af 21

**Figur 4.14**
**Andel omgængere fordelt på institutionstype, 2019/20**


Kilde: KL's egne beregninger på baggrund af registerdata fra Danmarks Statistik

#### 4.4 Udviklingen i aldersfordelingen

Pga. flere børn, der starter rettidigt i skole og ikke går børnehaveklassen om, er spredningen i alderssammensætningen blevet mindre. I 2009/10 var andelen af elever, der er seks år eller bliver det inden for året, 82,8 pct. i børnehaveklasserne i dag er andelen steget til 91,1 pct., jf. figur 4.15.

**Figur 4.15**
**Udviklingen i aldersfordeling blandt børnehaveklasseelever**


Note: Elever i børnehaveklasse pr. 1. oktober det pågældende år i alle grundskoler. Alderen er opgjort ultimo det pågældende år. Dvs. når der refereres til "6 år", så er det elever, der fylder seks år i det pågældende år.

Kilde: KL's egne beregninger på baggrund af registerdata fra Danmarks Statistik

Andelen af elever på 7 eller 8 år er faldet fra 15,0 pct. i 2009/10 til 8,1 pct. i 2019/20. Af de 8,1 pct., der var 7 eller 8 år, var 6,0 pct. nystartede elever, der havde fået skoleudsættelse, mens de resterende 2,1 pct. var omgængere i 2019/20.

Andelen af elever på 4 eller 5 år er faldet fra 2,1 pct. i 2009/10 til at udgøre 0,8 pct. i skoleåret 2019/20.

Den ændrede alderssammensætning betyder, at i dag vil én gennemsnitsbørnehaveklasse på 20 elever<sup>3</sup> bestå af 18 elever, der vil være eller fylder 6 år i løbet af året, de resterende 2 elever vil være eller fylder 7 år. Groft skitseret op vil 1 af de 7-årige have fået udskudt skolestart, mens den anden vil være omgænger.

Centraliseringen af aldersprofilen i børnehaveklasserne giver sig også til udtryk i andelen af børn, der går i børnehaveklasse, *jf. figur 4.16*. Andelen er nemlig blevet højere for de 6-årige og det gør sig gældende for alle fødselskvartaler. Den største andel findes blandt børn, der er 6 år og født i 2. kvartal – her er det 96 pct., der går i børnehaveklasse.

Dato: 6. august 2020

Sags ID: SAG-2020-01647  
Dok. ID: 2953368

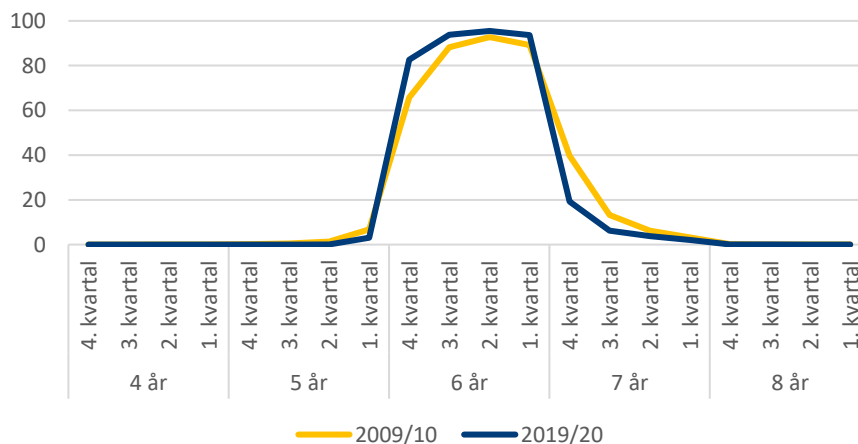
E-mail: NCA@kl.dk  
Direkte: 3370 3360

Weidekampsgade 10  
Postboks 3370  
2300 København S

www.kl.dk  
Side 21 af 21

**Figur 4.16**

**Andelen af børn, der går i børnehaveklasse i hhv. 2019/20 og 2009/10 fordelt på alder og fødselskvartal**



*Note: Andelen, der går i børnehaveklasse, er beregnet ud fra antallet af børn, der går i børnehaveklasse i det pågældende fødselskvartal i forhold til antallet af børn i alt i det pågældende fødselskvartal. Elever i børnehaveklasse er opgjort pr. 1. oktober det pågældende år i alle grundskoler. Alderen er opgjort ultimo det pågældende år.  
Kilde: KL's egne beregninger på baggrund af registerdata fra Danmarks Statistik*

<sup>3</sup> I 2019 er klassekvotient i en børnehaveklasse 19,9 elever pr. klasse. Kilde: Statistikbanken.dk, KVOTIEN.