

A close-up photograph of a green model train engine. The engine is painted a dark green color and features a white 'V' logo on its side. The text 'DSB 259' is visible in yellow on the side panel, and 'FRICHS' is written in white on the front. The engine is positioned on a black track. The background is a plain, light-colored surface.

Torben Tranæs

VIVE

Aalborg den 9. januar 2020

KAN DE OFFENTLIGE FINANSER DÆKKE ØNSKERNE TIL OFFENTLIG SERVICE?

Udfordringer for de offentlige finanser - nu, om fem og om femten år

- › Dansk økonomi i dag
 - pengene brænder i lommen
- › De offentlige finanser frem mod 2025 og 2030
 - råderum, demografisk modvind og ny budgetlov
- › Det lange sigt, megatrend
 - strukturelle udfordringer af den nordiske velfærdsmodel.
Emner: skat, ulighed, universalisme vs. prioriteringer

Kilde: alle tal, grafer og figurer er fra de seneste års vismandsrapporter, navnlig *Dansk Økonomi, efteråret 2019*

DANSK ØKONOMI HER OG NU – PENGENE BRÆNDER I LOMMEN

Dansk økonomi i dag – stærk og robust

De offentlige finanser er genoprettet efter
finanskrisen

Vi er langt inde i (på toppen af) et
balanceret økonomisk opsving

Dansk økonomi i dag – stærk og robust

- **De offentlige finanser er genoprettet efter finanskrisen**
 - › **Baggrund: bl.a. udviklingen i det offentlige forbrug**

Vi er langt inde i (på toppen af) et balanceret økonomisk opsving

Indeks 2007 = 100



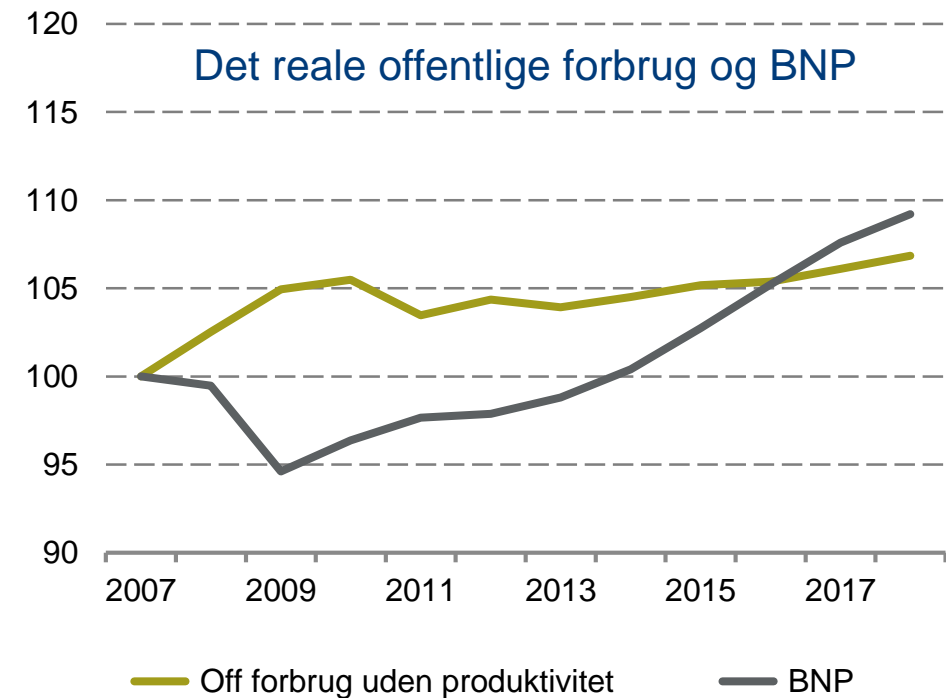
Siden 2009 har udgifterne til offentlige forbrug (kun) fulgt prisudviklingen – efter stigning fra 2007-2009.

Dansk økonomi i dag – stærk og robust

- **De offentlige finanser er genoprettet efter finanskrisen**
 - › **Baggrund: bl.a. udviklingen i det offentlige forbrug**

Vi er langt inde i (på toppen af) et balanceret økonomisk opsving

Indeks 2007 = 100



Siden 2009 har udgifterne til offentlige forbrug (kun) fulgt prisudviklingen – efter stigning fra 2007-2009. Først fra 2017 er det offentlige forbrug, relativt til BNP, lavere end før finanskrisen (uden produktivitetsstigninger)

Dansk økonomi i dag – stærk og robust

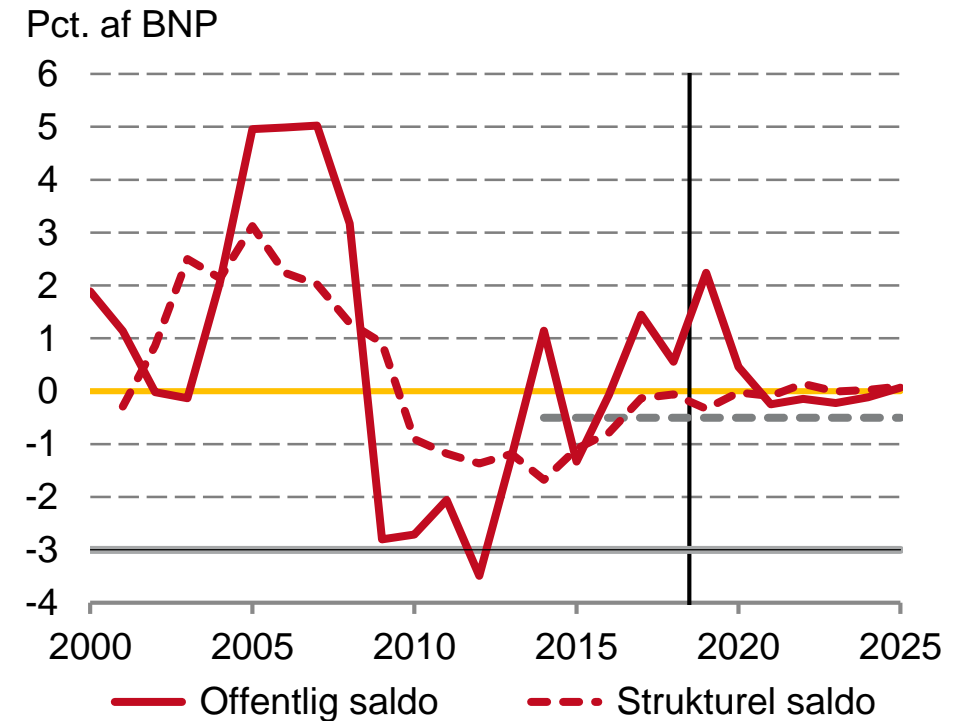
- **De offentlige finanser er genoprettet efter finanskrisen. Status:**

Vi er langt inde i (på toppen af) et balanceret økonomisk opsving

Dansk økonomi i dag – stærk og robust

- **De offentlige finanser er genoprettet efter finanskrisen. Status:**
 - › **Overskud på det løbende offentlige budget**
 - › **Strukturel balance (akkurat)**
 - › **Nettogælden er stort set væk**
 - › **De offentlige finanser er mere end holdbare på langt sigt**

Vi er langt inde i (på toppen af) et balanceret økonomisk opsving



Dansk økonomi i dag – stærk og robust

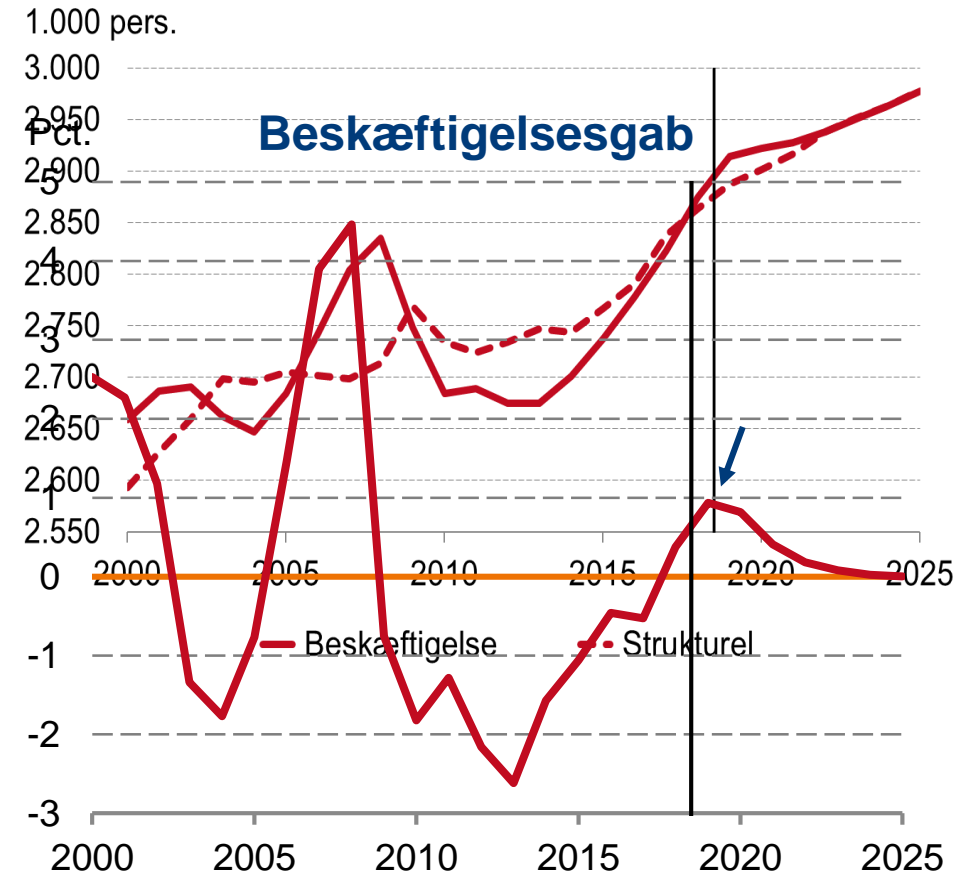
De offentlige finanser er genoprettet efter finanskrisen:

- › Overskud på det løbende offentlige budget
- › Strukturel balance (akkurat)
- › Nettogælden er stort set væk
- › De offentlige finanser er mere end holdbare på langt sigt

➤ **Vi er langt inde i (på toppen af) et balanceret økonomisk opsving**

› **Beskæftigelses er over det strukturelle niveau**

⇒ **Finanspolitikken skal dæmpe den økonomiske aktivitet de kommende år - det er svært at bruge flere penge**



MOD 2025 OG 2030 RÅDERUM OG DEMOGRAFISK MODVIND

De offentlige finanser frem mod 2025 og 2030 - hvad er der økonomi til?

Den planlagte finanspolitik sigter mod strukturel balance i 2025 og med et offentligt forbrug på godt 24 pct. af BNP i 2025 svarende til gennemsnittet fra midt 1980 til midt 00'erne

› Hvilket 'råderum' levner det?

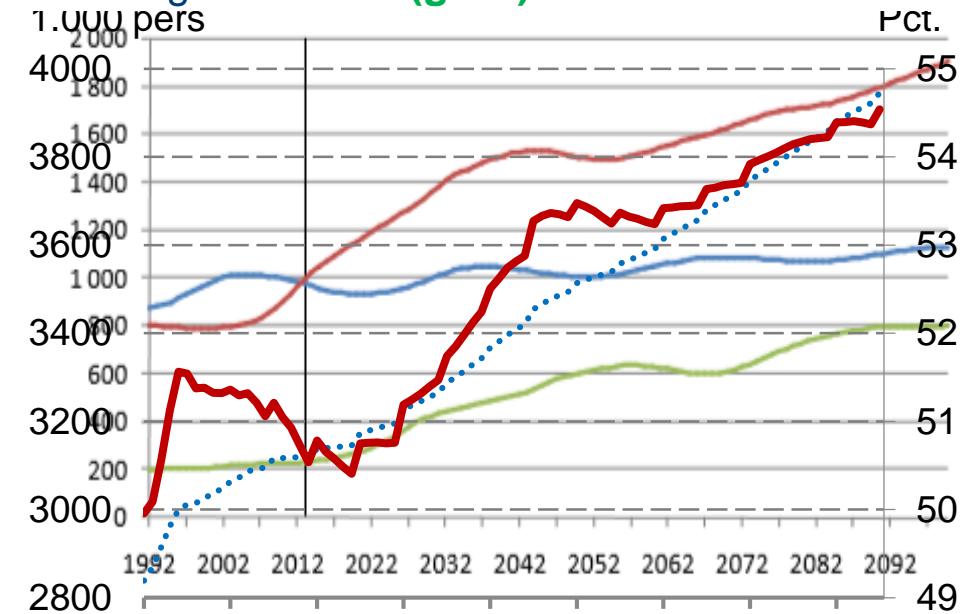
Spørgsmål:

- › Hvad koster de demografiske ændringer?
- › Hvad koster det at lade kvaliteten af det offentlige forbrug følge udviklingen af kvaliteten i det private forbrug?

To demografiske udfordringer: Demografisk modvind og længere live

- ❖ Vi lever længere:
 - › Mellem 2015 og 2030 bliver der dobbelt så mange 80+
- ❖ Små årgange ind på arbejdsmarkedet - store ud
 - › Arbejdsstyrkens andel af befolkningen falder mellem 2019 og 2040-45 (selv om arbejdsstyrken stiger)

Figur: Antal personer under 15 år (blå), over 65 år (rød) og over 80 år (grøn)



Kilde: DREAMS og Danmarks Statistik befolkningsprognose

De offentlige finanser frem mod 2025 og 2030 - hvad er der økonomi til?

Tilbage til 2025 planen med strukturel balance i 2025

› **Hvilket 'råderum' levner det?**

› **Hvad er råderumet?**

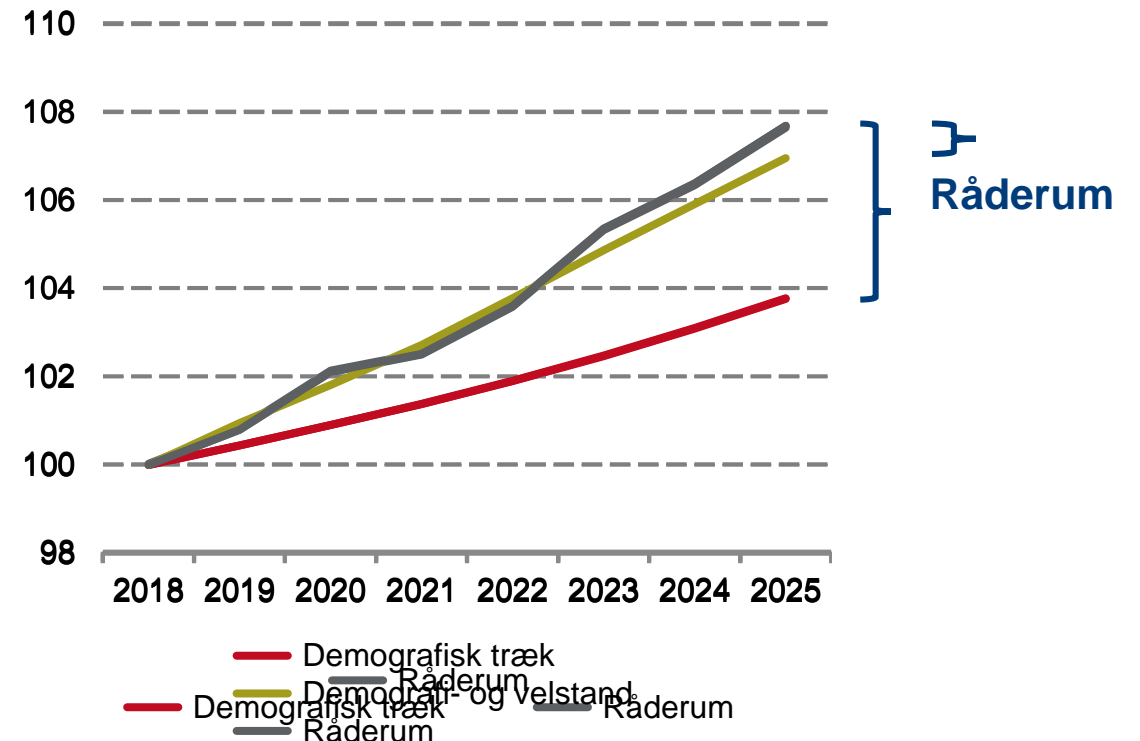
- › Den reale stigning i det offentlige forbrug frem mod 2025, der sikre strukturel balance på den offentlige saldo

Konklusion:

- › Der er ikke meget tilbage til andre prioriteringer, hvis både det demografiske og velstands-korrigerede træk skal dækkes

Indeks 2018 = 100

Indeks 2018 = 100



⇒ Serviceforbedringer (oplevede) eller nye opgaver skal komme fra højere produktivitet/mere effektiv opgaveløsning

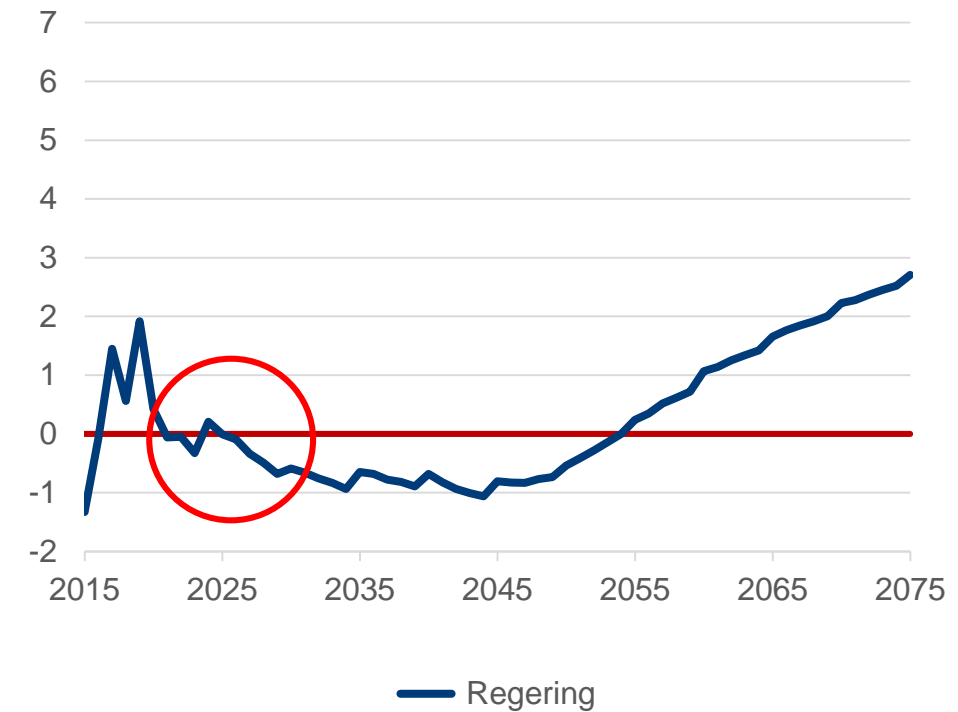
De offentlige finanser frem 2030 - problemstillingen skærpes yderligere

‘Forståelsespapiret’ lægger op til, at en ny 2030 plan skal stile efter strukturel balance (også) i 2030.

- › Er det klogt?
 - › Demografisk modvind og plads til konjunkturpolitik
 - › Hvilke muligheder giver budgetlov og EU’s finanspagt?

Forventet saldo på de offentlige finanser på langt sigt

Pct. af BNP



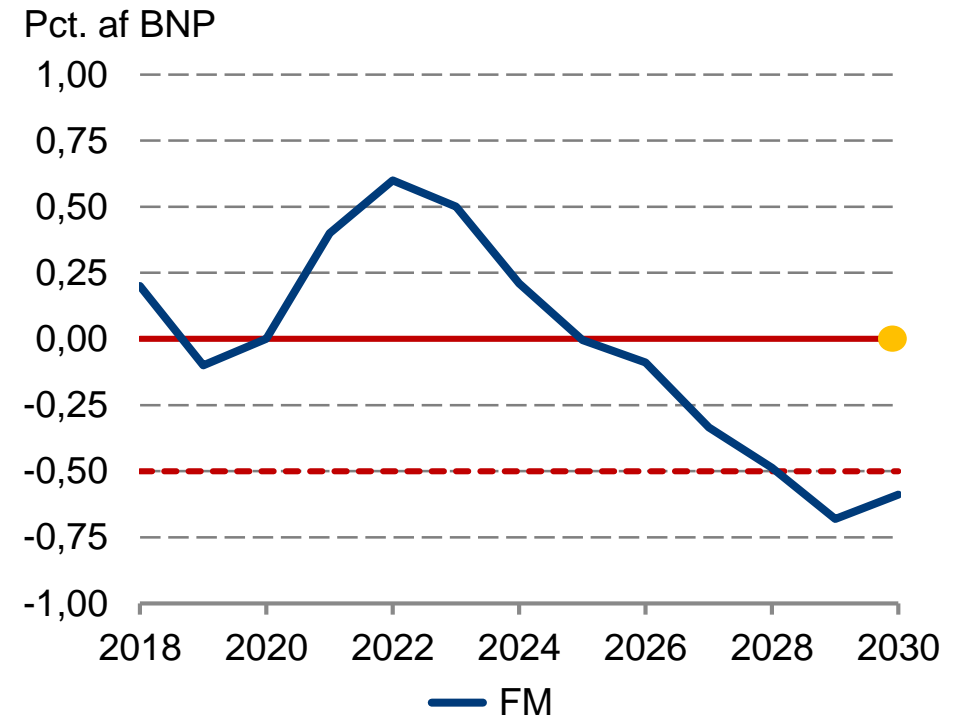
De offentlige finanser frem 2030 - problemstillingen skærpes yderligere

‘Forståelsespapiret’ lægger op til, at en ny 2030 plan skal stile efter strukturel balance (også) i 2030.

- › Er det klogt?
 - › Demografisk modvind og plads til konjunkturpolitik
 - › Hvilke muligheder giver budgetlov og EU’s finanspagt?

Men uanset hvor 2030 planen ender, så forudsætter (oplevede) serviceforbedringer eller nye opgaver en mere effektiv opgaveløsning/højere produktivitet

Strukturel saldo – uændret politik



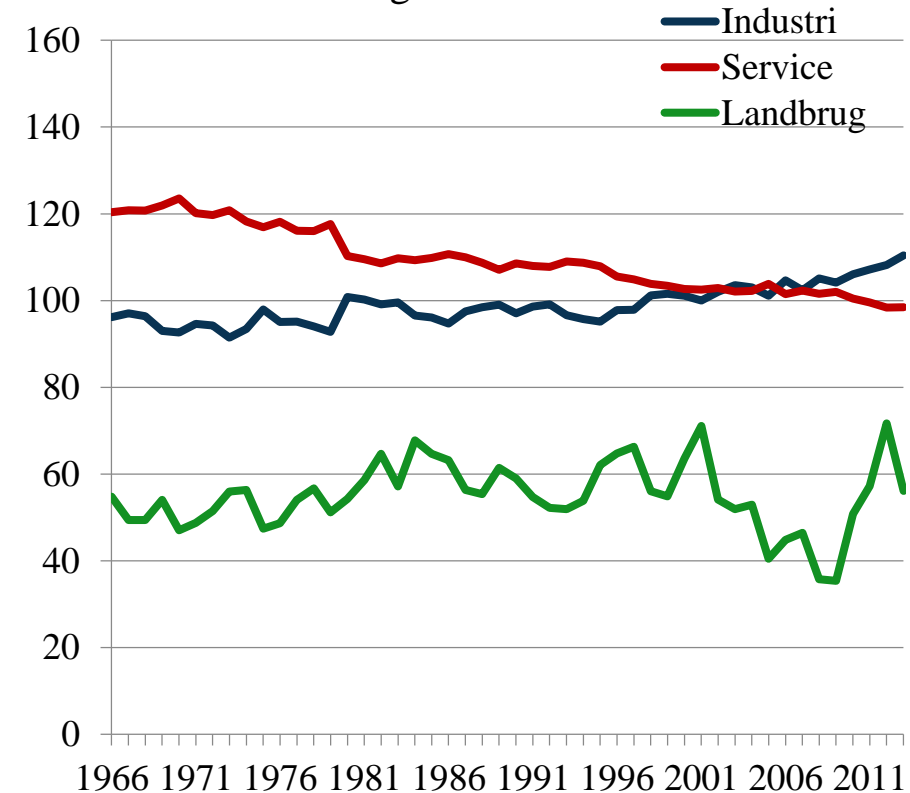
DET LANGE SIGT **- DEN UNIVERSELLE** **VELFÆRDSMODEL ER** **UDFORDRET**

Strukturelle udfordringer af den universelle model

- › Produktiviteten stiger langsommere inden for serviceerhvervene end inden for vareproduktion
- › Det betyder, at serviceydelser løbende bliver dyrere ift. fysiske varer
 - Drift af jobcentre, indsatser i kommunerne, aktiveringskurser, konsultation hos lægen, advokaten, osv. koster stadig flere og bedre fx fjernsyn
- › .. og dermed også, at offentlig service bliver løbende dyrere at producere
- › Den udvikling blev forudsagt af prof. William J. **Baumol** i 1966

Værdiskabelse pr. time

Pct. af markedsmæssig økonomi



Strukturelle udfordringer af den universelle model

Tre måder at reagere på udgiftspresset:

a) Stigende skattetryk

› uændret offentlig service og sociale ydelser

b) Mindre offentlig service

› samme skattetryk og sociale ydelser

c) Lavere sociale ydelser

› samme offentlig service og skattetryk

Ulighed stiger



Kun a) betyder ikke større ulighed

Strukturelle udfordringer af den universelle model

Tre måder at reagere på udgiftspresset:

a) Stigende skattetryk

b) Mindre offentlig service

c) Lavere sociale ydelser

Ulighed stiger

Kun a) betyder ikke større ulighed

Mindre offentlig service => større ulighed, Hvorfor ?

Den universelle velfærdsmodel omfordeler af to kanaler:

- 1) omfordeling af indkomster via progressive skatter og indkomstoverførsler;
- 2) omfordeling via offentlig service:
 - alle får samme velfærdspakke, men betaler efter evne (dvs. efter indkomst)

Danmark omfordeler offentlig service svarende til 20 % af BNP

Strukturelle udfordringer af den universelle model

Hvis begge dele er uacceptabelt: Det generelle skattetryk kan/må ikke stige og man vil politisk undgå at uligheden stiger. Hvad så?

Effektiviseringer og/eller prioriteringer!

Prioriteringer, hvordan?

Differentierede tilbud, efter nytte af ydelsen og betalingsvillighed

Og/eller

Differentieret brugerbetaling, efter nytte af ydelsen og indkomst

Bemærk: her gives der køb på noget af det universelle for at kunne prioritere lighed

Hvordan prioritering og effektivisering?

Måltrettet offentlig service:

Eksempler:

- Præcise serviceydelser (løs kun det egentlige behov)
- Fleksible serviceydelser (både halve og hele ydelser)
- Betaling for ydelser
- Netværk omkring selvhjælp (for dem længst fra job)
- Frivillige (vdr. dem længst fra job)

Generel effektivisering:

- Minimere behovet (forebyggelse, tidlig indsats, mv.)
- Systematisk undersøgelse af indsatser for effekt (før de gøres permanente og nationale)
- Holde op med at gøre det vi ved ikke virker
- Mere rationel budgetlov ift. kommunernes mulighed for at planlægge rationelt (flerårige udgiftslofter)

Konklusion

➤ **Det korte sigt – på toppen af en højkonjunktur**
Finanspolitikken skal samlet set trække aktivitet ud af økonomien de kommende par år – og ikke hælde benzin på bålet

➤ **Frem mod 2025/30:** Nye opgaver (bl.a.) i kommunerne eller højere (oplevet) service-niveauet kræver at opgaverne samlet set løses mere effektivt eller at skatterne sættes op

2030-plan med strukturel balance også i 2030 vil skærpe den problemstilling yderligere

› Dette er et forvarsel om, hvad der venter

➤ **På sigt** presses serviceerhvervene af lave produktivitetstigninger
=> vedvarende omkostningspres på offentlig serviceproduktion.

På sigt betyder det:

- › 1) at serviceniveauet skal ned – eller de sociale ydelser skal ned, eller
- › 2) skatterne skal op, eller
- › 3) (igen), opgaverne skal løses mere effektivt, og/eller der skal prioriteres på nye måder mellem opgaver og modtagergrupper

Hvis ikke der sker noget afgørende indenfor alternativ 3, så er det kun de gamle kendte alternativer tilbage:

Mere ulighed eller højere skatter

**Det bliver en kæmpe udfordring de
kommende årtier for det offentlige ...
... i almindelighed,
og for kommunerne i særdeleshed**

Tak for ordet

Figure 7.1: Average Happiness and GDP Per Capita, 1972-2016

