

Udvikling i forekomsten af kronisk sygdom blandt ældre

Af Bodil Helbech Kleist, BOHH@kl.dk og Sarah Emilie Nøhr Dolmer, SAED@kl.dk

Formålet med dette analysenotat er at vise udviklingen i forekomsten af otte udvalgte kroniske sygdomme i ældrebefolkningen. Dels vises prævalensen, dvs. andelen af ældre med sygdom, incidensen, dvs. antallet af nye sygdomstilfælde pr. år pr. 100.000 ældre og dels vises det absolutte antal personer med sygdom. Alle sygdomsmål vises for 5-årsaldersgrupper i perioden 2000-2017.

Dato: 29. juli 2019

Sags ID: SAG-2019-01616
Dok. ID: 2832760

E-mail: SAED@kl.dk
Direkte: 3370 3667

Weidekampsgade 10
Postboks 3370
2300 København S

www.kl.dk
Side 1 af 20

Analysens hovedkonklusioner

- De mest udbredte sygdomme blandt ældre over 65 år er type 2-diabetes (12 pct.), knogleskørhed (12 pct.), KOL (11 pct.), astma (5,6 pct.) og demens (3,4 pct.). I alt 2,3 pct. af ældre har leddegigt, og under 1 pct. har skizofreni eller type 1-diabetes.
- Generelt stiger forekomsten af sygdommene med alderen (især knogleskørhed og demens), men der er også sygdomme, som er mest udbredt blandt de yngste ældre (fx astma og skizofreni).
- Der er sket en markant stigning i prævalensen af de fleste sygdomme siden 2000 blandt ældre: Astma, type-2 diabetes, leddegigt, skizofreni, demens og knogleskørhed (mere end en fordobling i de fleste tilfælde). Det er sket på trods af et fald i incidensen, dvs. færre nye sygdomstilfælde pr. år, især de seneste år.
- På grund af den demografiske udvikling er det *absolutte* antal syge personer generelt steget mere end prævalensen.
- De sidste 5-10 år er stigningen i prævalensen af type 2-diabetes, leddegigt og demens aftaget sideløbende med et tiltagende fald i incidensen.
- Stigningen i sygdomsprævalensen har generelt været størst blandt de ældste over 85 år. Det kunne være en effekt af, at de ældre lever længere (med deres sygdomme) end tidligere.
- Der er sket et fald i antallet af nye KOL-tilfælde pr. år i alle aldersgrupper. Prævalensen af KOL stiger dog fortsat blandt de ældste (85+ årige), som var unge, da tobaksepidemien var på sit højeste.
- Forekomsten af type 1-diabetes har været faldende i en årrække, men de seneste år er forekomsten begyndt at stige lidt igen – især blandt de yngste ældre (65-69 år).

Indhold

1	Baggrund og indledning	3
1.1	Data	3
2	Overblik over udvikling i sygdomsforekomst 2000-2017.....	3
3	Astma	5
4	KOL	7
5	Demens	9
6	Type 1-diabetes.....	11
7	Type 2-diabetes.....	13
8	Leddegigt.....	15
9	Knogleskørhed	17
10	Skizofreni.....	19

Dato: 29. juli 2019

Sags ID: SAG-2019-01616

Dok. ID: 2832760

E-mail: SAED@kl.dk

Direkte: 3370 3667

Weidekampsgade 10

Postboks 3370

2300 København S

www.kl.dk

Side 2 af 20

1 Baggrund og indledning

I dag lever omtrent hver 5. voksne med mindst én kronisk sygdom (Sundhedsdatastyrelsen). I dette notat belyses udviklingen i forekomsten af udvalgte kroniske sygdomme blandt ældre borgere over 65 år siden 2000.

1.1 Data

Datagrundlaget er Registeret for udlagte kroniske sygdomme og svære psykiske lidelser (RUKS). Registeret bygger på algoritmer, der identificerer personer med en bestemt kronisk sygdom på baggrund af en række inklusions- og eksklusionskriterier med brug af Landspatientregistret og lægemiddelstatistikregistret. En ulempe ved at bruge administrative registre fra sundhedsvæsenet (fx hospitalssektoren) som kilde til opgørelser over sygdomsforekomsten i befolkningen er, at tallene kan være påvirket af ændringer i aktiviteten i sundhedsvæsenet, fx pga. ændringer i allokerede midler. Den generelle stigning i aktiviteten i hospitalssektoren i (dele af) perioden har muligvis ført til at opsporing og diagnosticering (og dermed registrering) af flere sygdomstilfælde. Analysen skal læses med dette forbehold in mente.

Forekomsten af sygdomme er blandt andet påvirket af, hvor mange nye sygdomstilfælde, der opstår, og hvor længe de syge lever med deres sygdom. Udviklingen i sygdomsforekomsten undersøges derfor i dette notat både ved incidens (omfanget af nye sygdomstilfælde årligt) og prævalens (den samlede forekomst på et givent tidspunkt), dvs. to relative sygdomsmål. Dertil kommer det absolutte antal personer med de udvalgte sygdomme, som viser den faktiske størrelse af sygdomsbefolkningen inkl. de demografiske forskydninger over tid.

Sygdomsforekomsten vises i 5-års aldersgrupper fra 55 år og opefter. Dog kommenteres kun udviklingen fra 65 år og opefter (den gængse grænse for det man kalder "ældre"). Gruppen af 55-64-årige er taget med for at vise udviklingen i den kommende ældregeneration, og kommenteres kun såfremt resultaterne afslører nye tendenser, som ikke ses i de øvrige aldersgrupper.

2 Overblik over udvikling i sygdomsforekomst 2000-2017

Der er sket en markant stigning i prævalensen af de fleste sygdomme blandt ældre siden 2000 jf. tabel 2.1: Astma, type-2 diabetes, leddegigt, skizofreni, demens og knogleskørhed (mere end en fordobling i de fleste tilfælde). Det er sket på trods af et fald i incidensen, dvs. færre nye sygdomstilfælde pr. år, især de seneste år. De sidste 5-10 år er stigningen i prævalensen af type 2 diabetes, leddegigt og demens aftaget sideløbende med et tiltagende fald i incidensen. På grund af den demografiske udvikling er det absolutte antal syge personer generelt steget mere end prævalensen.

Stigningen i sygdomsprævalensen har generelt været størst blandt de ældste over 85 år. Det kunne være en effekt af, at de ældre lever længere (med deres sygdomme) end tidligere.

Dato: 29. juli 2019

Sags ID: SAG-2019-01616
Dok. ID: 2832760

E-mail: SAED@kl.dk
Direkte: 3370 3667

Weidekampsgade 10
Postboks 3370
2300 København S

www.kl.dk
Side 3 af 20

Der er sket et fald i antallet af nye KOL-tilfælde pr. år i alle aldersgrupper. Prævalensen af KOL stiger dog fortsat blandt de ældste (85+ årige), som var unge, da tobaksepidemien var på sit højeste. Forekomsten af type 1-diabetes har været faldende i en årrække, men de seneste år er forekomsten begyndt at stige lidt igen – især blandt de yngste ældre (65-69 år).

Tabel 2.1 Oversigt over udvikling i sygdomsforekomst blandt ældre 2000-2017

Sygdom	Incidens	Prævalens	Antal personer med sygdommen
Astma	Faldende (siden 2005)	Stigende	Stigende
KOL	Faldende (siden ca. 2010)	Faldende (siden ca. 2010)	Stigende
Demens	Faldende (siden ca. 2010)	Stigende	Stigende
Type 1-diabetes	Let faldende (siden ca. 2010)	Let faldende (dog stigende seneste år)	Stigende (især siden 2010)
Type 2-diabetes	Faldende (siden ca. 2010)	Stigende	Stigende
Leddegigt	Faldende (siden ca. 2010)	Stigende	Stigende
Knogleskørhed	Faldende (siden ca. 2010)	Stigende	Stigende
Skizofreni	Let faldende	Stigende	Stigende

Dato: 29. juli 2019

Sags ID: SAG-2019-01616

Dok. ID: 2832760

E-mail: SAED@kl.dk

Direkte: 3370 3667

Weidekampsgade 10

Postboks 3370

2300 København S

www.kl.dk

Side 4 af 20

3 Astma

Blandt ældre over 65 år har 5,6 pct. astma, og hvert år opstår omkring 140 nye astmatilfælde pr. 100.000 borgere over 65 år. I alt har ca. 62.000 ældre over 65 år astma i 2017. Astma er således en af de relativt udbredte sygdomme blandt ældre, men sjældent som en nyopstået sygdom. Den samlede sygdomsforekomst er større blandt de yngste aldersgrupper end i de ældre aldersgrupper, ligesom nye astmatilfælde opstår hyppigere blandt de yngste.

Prævalensen af astma har været stigende siden 2000 på trods af, at antallet af nye tilfælde (incidencen) har været faldende siden 2006. Tendenserne er de samme i alle aldersgrupper. Dog er både den stigende prævalens og den faldende incidens siden 2006 mest markant blandt de 85+ årige. I 2017 var antallet af nye astmatilfælde blandt 85+årige faldet til en tredjedel af niveauet i 2006. Det er dog også i den aldersgruppe astmaforekomsten er lavest, så der skal mindre ændringer til at påvirke udviklingen.

Dato: 29. juli 2019

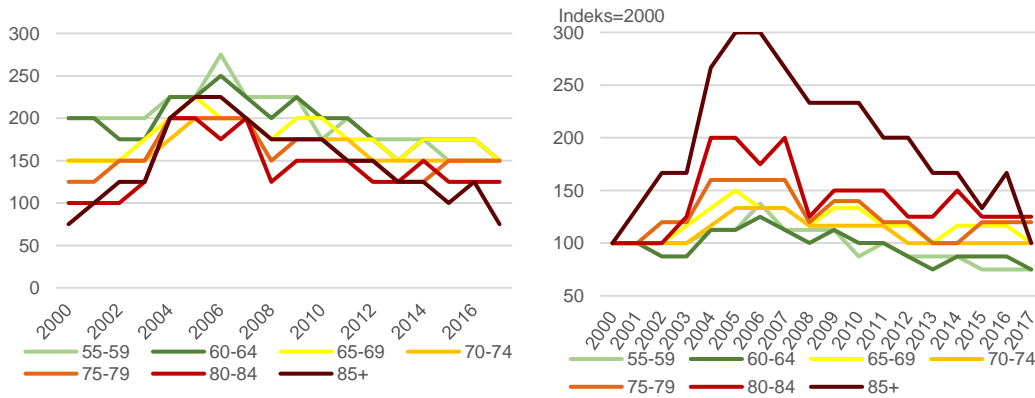
Sags ID: SAG-2019-01616
Dok. ID: 2832760

E-mail: SAED@kl.dk
Direkte: 3370 3667

Weidekampsgade 10
Postboks 3370
2300 København S

www.kl.dk
Side 5 af 20

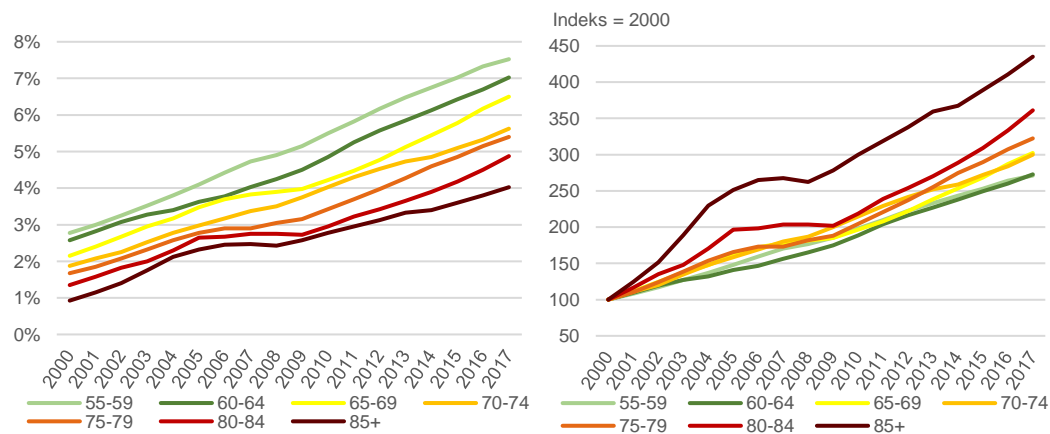
Figur 3.1: Incidens af astma



Note: Figuren til venstre viser antal per 100.000 borgere, der bliver registreret med sygdommen i året, fordelt på aldersgrupper og over til tid. Figuren til højre viser udviklingen indekseret med 2000 som basisår. Esundhed afrunder til nærmeste 25.

Kilde: Esundhed – Register for Udvalgte Kroniske sygdomme og svære psykiske lidelser

Figur 3.2: Prævalens af astma



Note: Figuren til venstre viser andel borgere, der har sygdommen fordelt på aldersgrupper over tid. Figuren til højre viser udviklingen indekseret med år 2000 som basisår. Esundhed afrunder til nærmeste 25.

Kilde: Esundhed – Register for Udvalgte Kroniske sygdomme og svære psykiske lidelser.

Antallet af ældre med astma – absolut set – er også steget i perioden. Stigningen er større end i de relative sygdomsmål pga. den demografiske udvikling, hvor antallet af ældre i befolkningen stiger. Hvor prævalensen blandt 65+ årige samlet er steget med en faktor 3 siden 2000, er det samlede antal ældre borgere med astma steget med en faktor 4 til 5.

Dato: 29. juli 2019

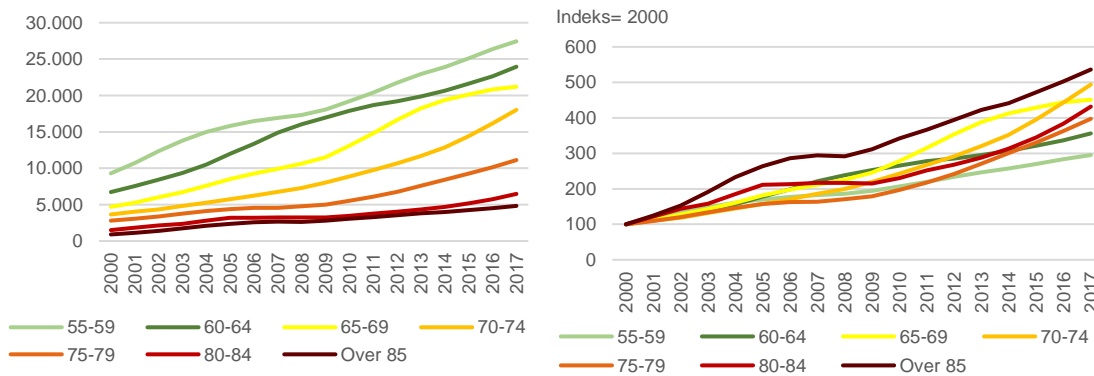
Sags ID: SAG-2019-01616
Dok. ID: 2832760

E-mail: SAED@kl.dk
Direkte: 3370 3667

Weidekampsgade 10
Postboks 3370
300 København S

www.kl.dk
side 6 af 20

Figur 3.3: Absolut antal personer med astma



Note: Figuren til venstre viser antallet af borgere, der har sygdommen fordelt på aldersgrupper over tid. Figuren til højre viser udviklingen indekseret med år 2000 som basisår. Esundhed afrunder til nærmeste 25.
Kilde: Esundhed – Register for Udvalgte Kroniske sygdomme og svære psykiske lidelser.

4 KOL

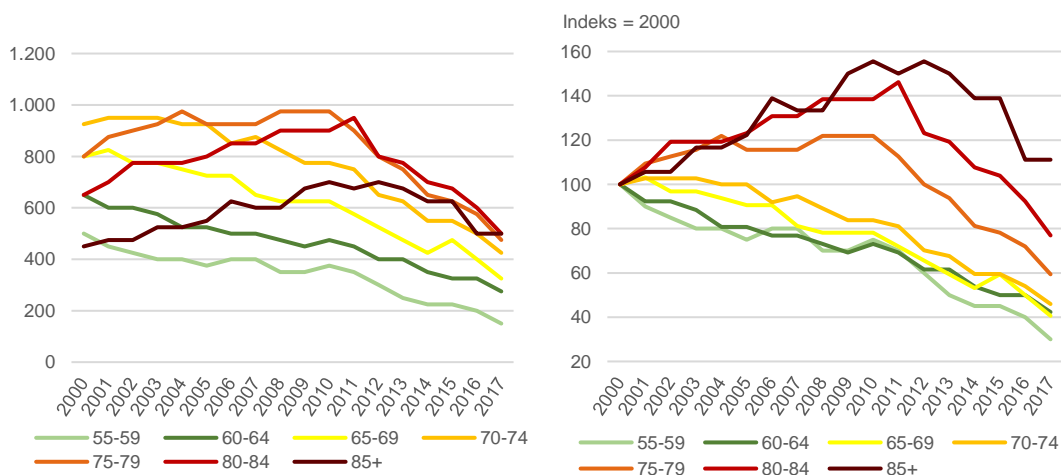
Mere end hver tiende ældre over 65 år har KOL (11,4 pct.), og hvert år opstår omkring 425 nye KOL-tilfælde pr. 100.000 borgere over 65 år. I alt har ca. 125.000 ældre over 65 år KOL i 201. KOL er således en meget udbredt sygdom blandt ældre.

Forekomsten af KOL er størst blandt borgere over 80 år. Det er dog interessant at bemærke, at tilbage i år 2000 var KOL mest udbredt blandt borgere i aldersgruppen 65-79 år – både hvad angår incidens og prævalens. Og forekomsten af KOL har også udviklet sig forskelligt i forskellige aldersgrupper: Der er generelt en faldende prævalens af KOL de seneste år, men faldet indtræder tidligere i de yngre aldersgrupper end i de ældre. Blandt de 70-74-årige for eksempel, toppede forekomsten af KOL omkring 2004, mens den blandt de 80-84-årige toppede i 2014. Sagt på en anden måde: Forekomsten af KOL er højest blandt de, som var 70-74 år i 2004 og senere var 80-84 år i 2014. Det tyder på en kohorte- eller generationseffekt, som skyldes at de forskellige årgange har været eksponeret for den vigtigste risikofaktor for KOL – tobaksrygning – i forskellig grad. Sandsynligvis en afspejling af, at "tobaksepidemien" var på sit højeste, da denne generation var unge¹. Senere faldt udbredelsen af rygning, og det kan læses i de lavere forekomster af KOL årtier senere, i de efterfølgende generationer.

Kun blandt de 85+ årige er KOL-forekomsten endnu ikke faldende², men det kan som beskrevet herover hænge sammen med, at de årgange, som i disse år indtræder i denne alderskategori, var unge i en storrygende tid.

Det er dog positivt at bemærke, at antallet af nye KOL-tilfælde (incidensen) faktisk er faldende i alle aldersgrupper, om end mest markant for de yngre.

Figur 4.1: Incidens af KOL (nye tilfælde)



Note: Note: Figuren til venstre viser antal per 100.000 borgere, der bliver registreret med sygdommen i året, fordelt på aldersgrupper og over til tid. Figuren til højre viser udviklingen indekseret med 2000 som basisår. Esundhed afrunder til nærmeste 25.

Kilde: Esundhed – Register for Udvalgte Kroniske sygdomme og svære psykiske lidelser

¹ Kræftens bekæmpelse, <https://www.cancer.dk/forebyg/undga-roeg-og-rygning/fakta-om-rygning/voksnes-rygevaner/>

² I en helt ny opdatering af RUKS fra Sundhedsdatatstyrelsen efter analysen var færdig, ses også et fald i prævalensen af KOL blandt 85+ årige fra 2017-2018.

Dato: 29. juli 2019

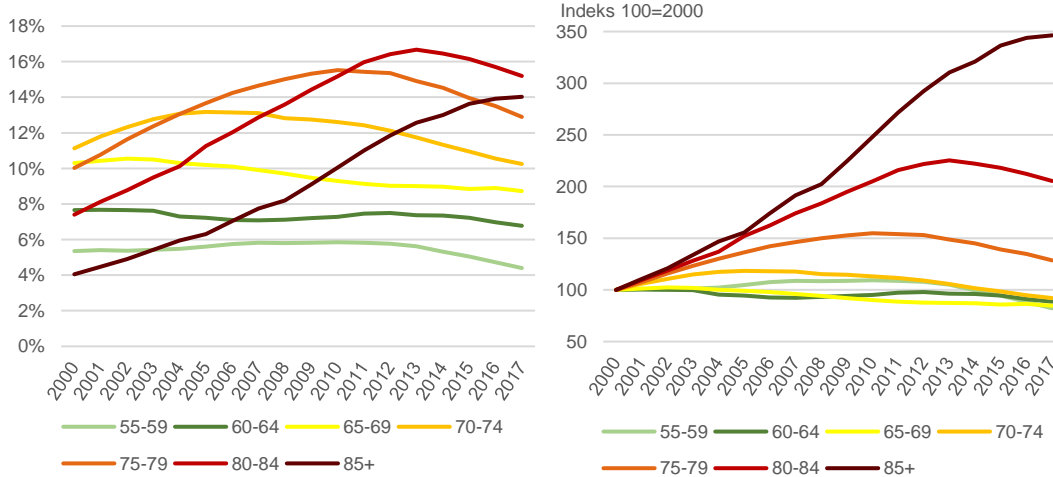
Sags ID: SAG-2019-01616
Dok. ID: 2832760

E-mail: SAED@kl.dk
Direkte: 3370 3667

Weidekampsgade 10
Postboks 3370
2300 København S

www.kl.dk
Side 7 af 20

Figur 4.2: Prævalens af KOL



Dato: 29. juli 2019

Sags ID: SAG-2019-01616
Dok. ID: 2832760

E-mail: SAED@kl.dk
Direkte: 3370 3667

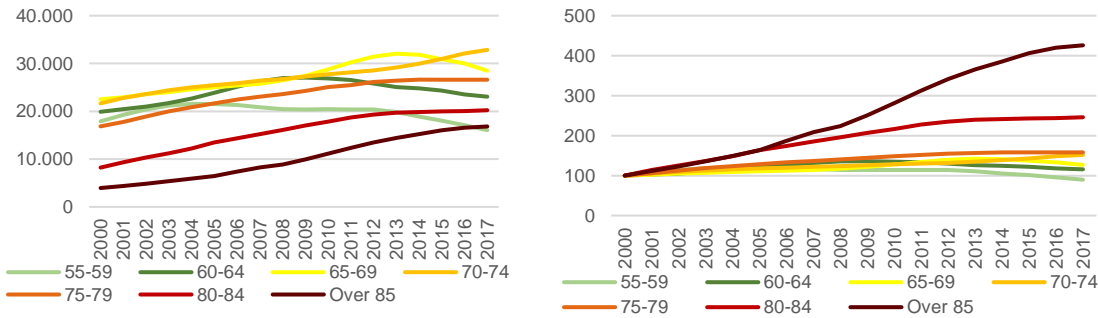
Weidekampsgade 10
Postboks 3370
2300 København S

www.kl.dk
Side 8 af 20

Note: Figuren til venstre viser andel borgere, der har sygdommen fordelt på aldersgrupper over tid. Figuren til højre viser udviklingen indekseret med år 2000 som basisår. Esundhed afrunder til nærmeste 25.
Kilde: Esundhed – Register for Udvalgte Kroniske sygdomme og svære psykiske lidelser

På trods af den faldende prævalens de seneste år er *antallet* af ældre med KOL – absolut set – steget i hele perioden (dog med undtagelse af antallet af 65-69-årige med KOL, som er faldet lidt de seneste 5 år). Det skyldes den demografiske udvikling, hvor der generelt kommer flere ældre i befolkningen. Der er især sket en stigning i antallet af 85+ årige med KOL – ca. en 4-dobling siden 2000. Det samlede antal ældre over 65 år med KOL er samlet set næsten fordoblet siden år 2000.

Figur 4.3: Absolut antal personer med KOL



Note: Figuren til venstre viser antallet af borgere, der har sygdommen fordelt på aldersgrupper over tid. Figuren til højre viser udviklingen indekseret med år 2000 som basisår. Esundhed afrunder til nærmeste 25.
Kilde: Esundhed – Register for Udvalgte Kroniske sygdomme og svære psykiske lidelser.

5 Demens

Dato: 29. juli 2019

 Sags ID: SAG-2019-01616
 Dok. ID: 2832760

 E-mail: SAED@kl.dk
 Direkte: 3370 3667

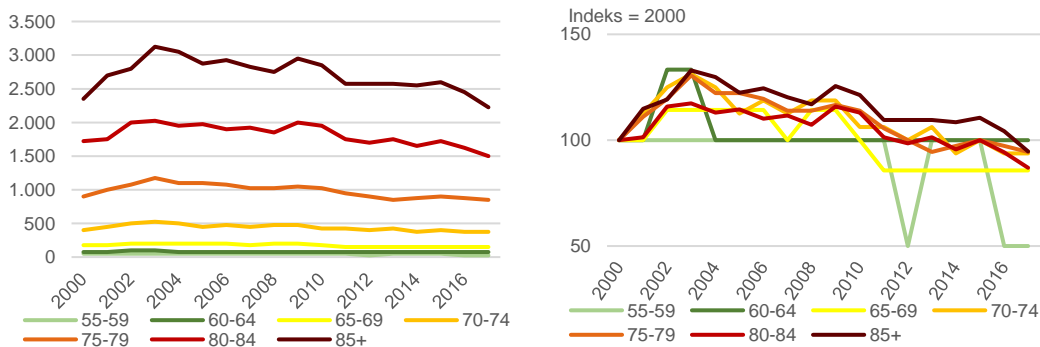
 Weidekampsgade 10
 Postboks 3370
 2300 København S

 www.kl.dk
 Side 9 af 20

I alt har ca. 37.000 ældre over 65 år demens i 2017. Blandt ældre over 65 år har 3,4 pct. demens, men forekomsten stiger markant med stigende alder. Blandt ældre under 75 år er det under 2 pct., der har demens, mens det blandt 80-84-årige er 7 pct., og blandt ældre over 85 år er det 12 pct. Hvert år opstår omkring 750 nye demenstillfælde pr. 100.000 borgere over 65 år – dog igen med store aldersforskelle: Blandt ældre over 80 år er det nærmere 2.000 nye demenstillfælde pr. 100.000 borgere pr. år. Dvs. omkring 2 pct. af de 80+ årige får konstateret demens – hvert år. Demens er således en sygdom, som først sætter ind i alderdommen – især efter 75-80-års alderen, og følgelig er forekomsten langt højere blandt ældre over 80 år end i de øvrige aldersgrupper.

Prævalensen af demens har været stigende siden 2000 på trods af, at antallet af nye tilfælde (incidensen) har været nogenlunde stabil endda let faldende siden 2003. De sidste 5-10 år er stigningen i prævalensen af demens dog aftaget sideløbende med et tiltagende fald i incidensen. Tendenserne er de samme i alle aldersgrupper. Dog er stigningen i prævalensen mest markant blandt de 85+ årige, hvor den steg fra knap 4 pct. i 2000 til 12 pct. i 2017 – dvs. mere end en tredobling. En del af forklaringen må findes i, at levetiden er steget, så de demente lever længere med deres diagnose. I de seneste år er prævalensen dog steget mere blandt de yngste ældre end blandt de ældste.

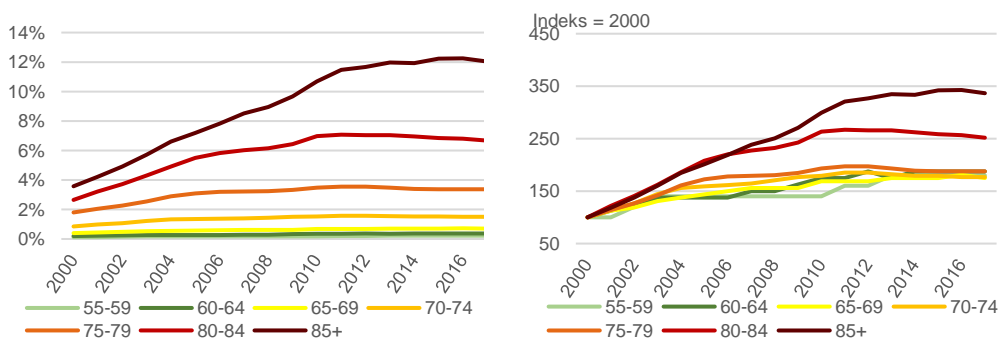
Figur 5.1: Incidens af demens (nye tilfælde)



Note: Figuren til venstre viser antal per 100.000 borgere, der bliver registreret med sygdommen i året, fordelt på aldersgrupper og over tid. Figuren til højre viser udviklingen indekseret med 2000 som basisår. Esundheit afrunder til nærmeste 25.

Kilde: Esundheit – Register for Udvalgte Kroniske sygdomme og svære psykiske lidelser

Figur 5.2: Prævalens af demens



Note: Figuren til venstre viser andel borgere, der har sygdommen fordelt på aldersgrupper over tid. Figuren til højre viser udviklingen indekseret med år 2000 som basisår. Esundheit afrunder til nærmeste 25.

Kilde: Esundheit – Register for Udvalgte Kroniske sygdomme og svære psykiske lidelser.

Antallet af ældre med demens – absolut set – er også steget i perioden. Stigningen er større end i de relative sygdomsmål pga. den demografiske udvikling, hvor antallet af ældre generelt i befolkningen stiger. Hvor prævalensen af demens er omtrent fordoblet siden 2000, er det samlede antal ældre borgere med demens tredoblet.

Dato: 29. juli 2019

Sags ID: SAG-2019-01616

Dok. ID: 2832760

E-mail: SAED@kl.dk

Direkte: 3370 3667

Weidekampsgade 10

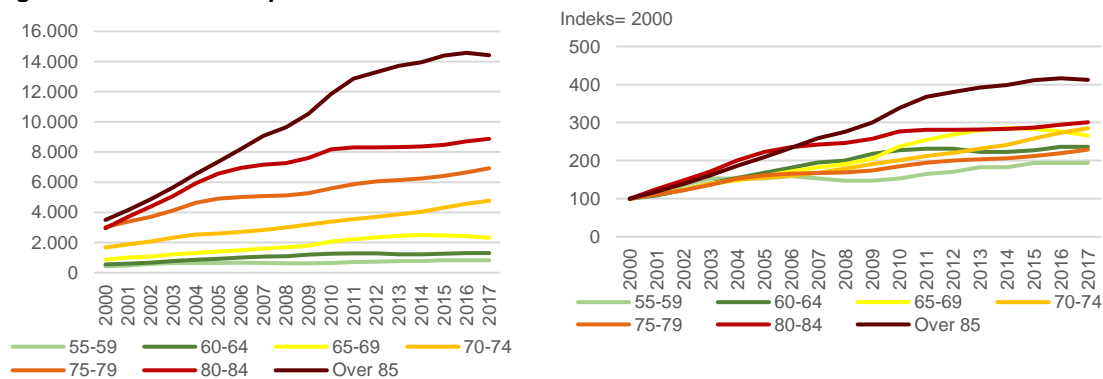
Postboks 3370

2300 København S

www.kl.dk

Side 10 af 20

Figur 5.3: Absolut antal personer med demens



Note: Figuren til venstre viser antallet af borgere, der har sygdommen fordelt på aldersgrupper over tid. Figuren til højre viser udviklingen indekseret med år 2000 som basisår. Esundhed afrunder til nærmeste 25.
 Kilde: Esundhed – Register for Udvalgte Kroniske sygdomme og svære psykiske lidelser.

6 Type 1-diabetes

Type 1-diabetes er en ret sjælden sygdom – især blandt ældre. Blandt ældre over 65 år er det under en halv procent (0,4 pct.), der har type 1-diabetes, svarende til ca. 4.400 personer. Der opstår kun ca. 15 nye tilfælde årligt pr. 100.000 borgere over 65 år. Den samlede sygdomsforekomst er større i de yngre aldersgrupper end i de ældre aldersgrupper, ligesom nye type-1 diabetestilfælde opstår hyppigere blandt de yngre.

Prævalensen af type 1-diabetes har generelt været faldende blandt ældre over 70 år, men blandt de yngre aldersgrupper er der en stigende tendens, især de seneste 10 år. Incidensen ser også ud til at være let faldende, men på grund af de få nye sygdomstilfælde i alt er udviklingen meget ustabil og svær at drage faste konklusioner på baggrund af.

Dato: 29. juli 2019

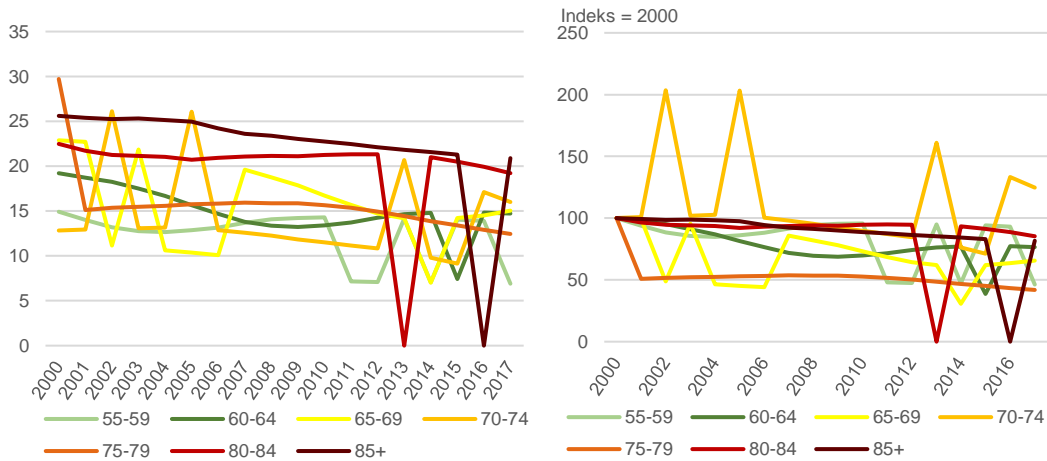
Sags ID: SAG-2019-01616
Dok. ID: 2832760

E-mail: SAED@kl.dk
Direkte: 3370 3667

Weidekampsgade 10
Postboks 3370
2300 København S

www.kl.dk
Side 11 af 20

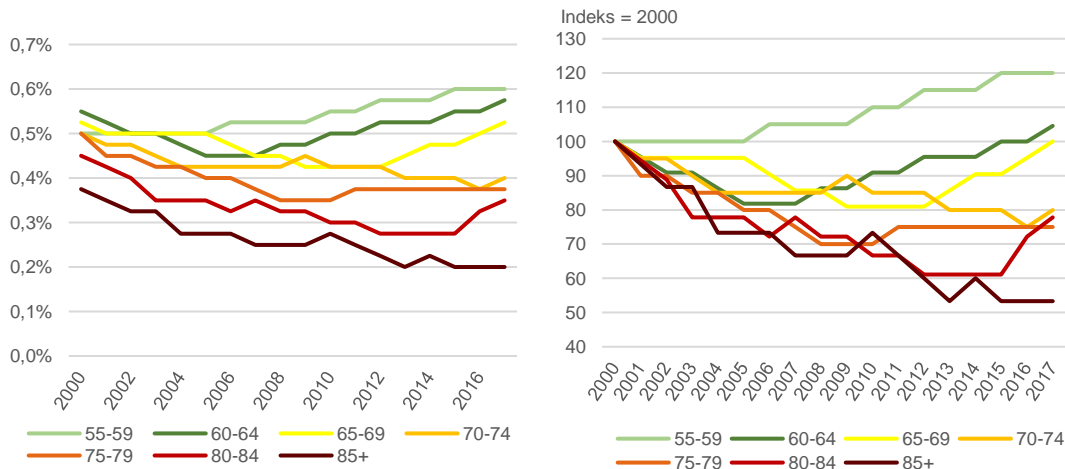
Figur 6.1: Incidens af type 1-diabetes (nye tilfælde)



Note: Figuren til venstre viser antal per 100.000 borgere, der bliver registreret med sygdommen i året, fordelt på aldersgrupper og over tid. Figuren til højre viser udviklingen indekseret med 2000 som basisår. Esundhed afrunder til nærmeste 25 – og på grund af sygdommens sjældenhed giver afrundingen en vis usikkerhed og kunstige spring i tallene over tid.

Kilde: Esundhed – Register for Udvalgte Kroniske sygdomme og svære psykiske lidelser

Figur 6.2: Prævalens af type 1-diabetes



Note: Figuren til venstre viser andel borgere, der har sygdommen fordelt på aldersgrupper over tid. Figuren til højre viser udviklingen indekseret med år 2000 som basisår. Esundhed afrunder til nærmeste 25.

Kilde: Esundhed – Register for Udvalgte Kroniske sygdomme og svære psykiske lidelser.

På trods af den faldende prævalens er *antallet* af ældre med type 1-diabetes – absolut set – steget lidt samlet set. Stigningen ses i de fleste aldersgrupper - dog ikke blandt de ældste 85+ årige og kun de seneste 5-10 år blandt de 75-84-årige. Forskellen på prævalensen og den samlede forekomst skyldes de demografiske forskydninger i befolkningen.

Dato: 29. juli 2019

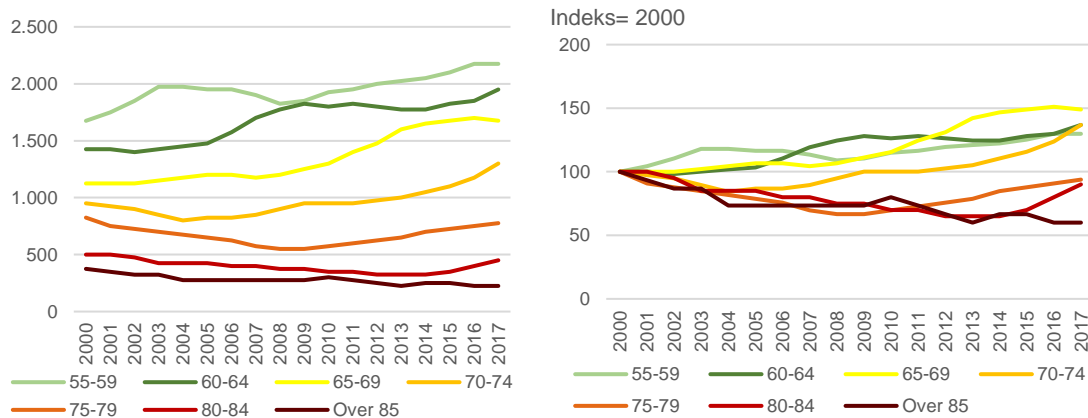
Sags ID: SAG-2019-01616
Dok. ID: 2832760

E-mail: SAED@kl.dk
Direkte: 3370 3667

Weidekampsgade 10
Postboks 3370
2300 København S

www.kl.dk
Side 12 af 20

Kilde: Figur 6.3: Absolut antal personer med type 1-diabetes



Note: Figuren til venstre viser antallet af borgere, der har sygdommen fordelt på aldersgrupper over tid. Figuren til højre viser udviklingen indekseret med år 2000 som basisår. Esundhed afrunder til nærmeste 25.
Kilde: Esundhed – Register for Udvalgte Kroniske sygdomme og svære psykiske lidelser.
Esundhed – Register for Udvalgte Kroniske sygdomme og svære psykiske lidelser

7 Type 2-diabetes

Type 2-diabetes er i modsætning til type 1-diabetes en meget udbredt sygdom blandt ældre. I alt 12,4 pct. af de ældre over 65 år har type 2-diabetes svarende til 136.000 personer. Hvert år opstår omkring 550 nye tilfælde pr. 100.000 borgere over 65 år. Der er ikke store aldersforskelle i forekomsten af type 2-diabetes blandt ældre. Allerede ved 65-års alderen er prævalensen mere end 10 pct., og den stiger til 14 pct. i 80-års alderen. Type 2-diabetes er således en sygdom mange allerede har når, de rammer de 65 år. Blandt de ældste 85+ årige er forekomsten af diabetes lavere end blandt de ældre i 70'erne. Det kan hænge sammen med andre følgesygdomme og større dødelighed blandt diabetikere.

Prævalensen af type 2-diabetes er generelt steget markant siden 2000. Samlet set er der tale om mere end en fordobling i prævalensen. Samtidig er incidensen steget frem til 2011, hvorefter den er faldet til et niveau under udgangspunktet i år 2000. Sideløbende med faldet i incidensen er stigningen i prævalensen af type 2 diabetes også aftaget lidt de seneste år. Udviklingen er nogenlunde ens på tværs af aldersgrupper.

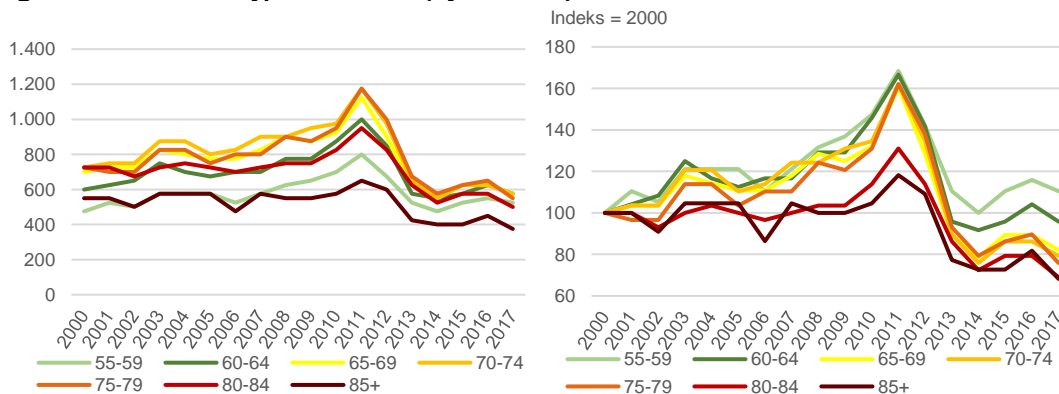
Dato: 29. juli 2019

 Sags ID: SAG-2019-01616
 Dok. ID: 2832760

 E-mail: SAED@kl.dk
 Direkte: 3370 3667

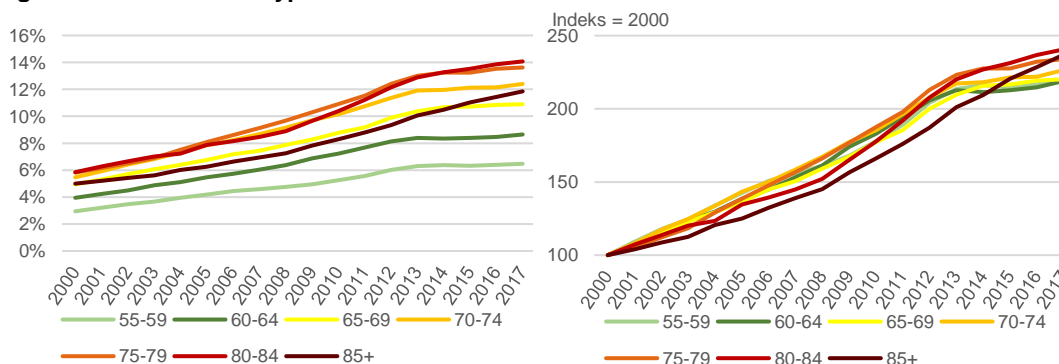
 Weidekampsgade 10
 Postboks 3370
 2300 København S

 www.kl.dk
 Side 13 af 20

Figur 7.1: Incidens af type 2-diabetes (nye tilfælde)


Note: Figuren til venstre viser antal per 100.000 borgere, der bliver registreret med sygdommen i året, fordelt på aldersgrupper og over tid. Figuren til højre viser udviklingen indekseret med 2000 som basisår. Esundheit afrunder til nærmeste 25.

Kilde: Esundheit – Register for Udvalgte Kroniske sygdomme og svære psykiske lidelser.

Figur 7.2: Prævalens af type 2-diabetes


Note: Figuren til venstre viser andel borgere, der har sygdommen fordelt på aldersgrupper over tid. Figuren til højre viser udviklingen indekseret med år 2000 som basisår. Esundheit afrunder til nærmeste 25.

Kilde: Esundheit – Register for Udvalgte Kroniske sygdomme og svære psykiske lidelser.

Antallet af ældre med type 2-diabetes – absolut set – er også steget markant i perioden. Stigningen er større end i de relative sygdomsmål pga. den demografiske udvikling, hvor antallet af ældre generelt i befolkningen stiger. Hvor prævalensen er steget med en faktor 2 til 3 siden 2000, er det samlede antal ældre borgere med type 2-diabetes steget med en faktor 3 til 4.

Figur 7.3 over det absolutte antal personer med type-2 diabetes afslører også de store efterkrigsårgange ved et særligt stort antal med type 2-diabetes samlet set i aldersgruppen, der er 65-69 år i 2012-2015.

Dato: 29. juli 2019

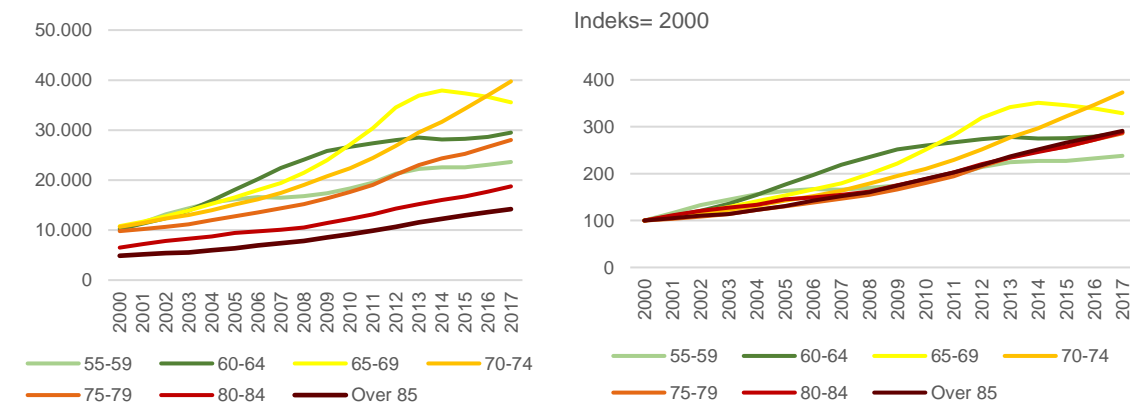
Sags ID: SAG-2019-01616
Dok. ID: 2832760

E-mail: SAED@kl.dk
Direkte: 3370 3667

Weidekampsgade 10
Postboks 3370
2300 København S

www.kl.dk
Side 14 af 20

Figur 7.3: Absolut antal personer med type 2-diabetes



Note: Figuren til venstre viser antallet af borgere, der har sygdommen fordelt på aldersgrupper over tid. Figuren til højre viser udviklingen indekseret med år 2000 som basisår. Esundhed afrunder til nærmeste 25.
Kilde: Esundhed – Register for Udvalgte Kroniske sygdomme og svære psykiske lidelser.

8 Leddegigt

Blandt ældre over 65 år har 2,3 pct. leddegigt, og hvert år opstår omkring 60 nye tilfælde pr. 100.000 borgere over 65 år. I alt har ca. 25.000 ældre over 65 år leddegigt i 2017. Leddegigt er således ikke en særligt udbredt sygdom blandt ældre. Den samlede sygdomsforekomst er størst blandt de 75-84-årige.

Prævalensen af leddegigt har været stigende siden 2000 på trods af, at antallet af nye tilfælde (incidencen) generelt har været svagt faldende. De sidste 5-10 år er stigningen i prævalensen af leddegigt dog aftaget sideløbende med et tiltagende fald i incidensen

Stigningen i prævalensen har været størst i de ældste aldersgrupper. Blandt 85+ årige er prævalensen af leddegigt mere end 4-doblet siden år 2000. På grund af den lave incidens er det ikke muligt at udtale sig om aldersforskelle i udviklingen.

Dato: 29. juli 2019

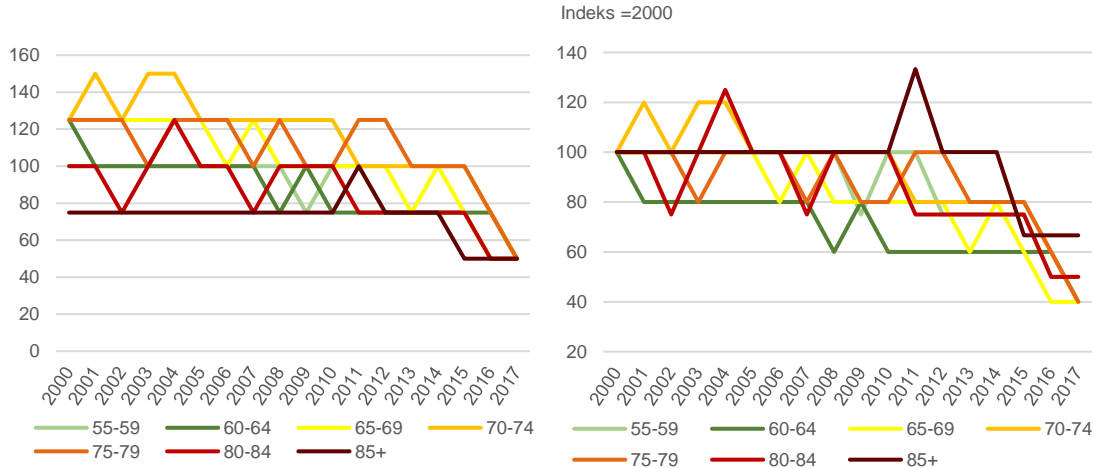
Sags ID: SAG-2019-01616
Dok. ID: 2832760

E-mail: SAED@kl.dk
Direkte: 3370 3667

Weidekampsgade 10
Postboks 3370
2300 København S

www.kl.dk
Side 15 af 20

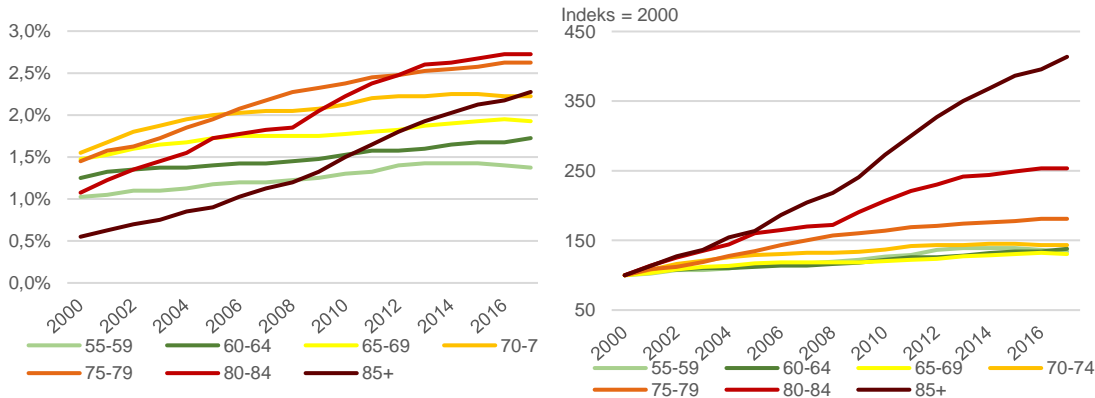
Figur 8.1: Incidens af leddegigt (nye tilfælde)



Note: Figuren til venstre viser antal per 100.000 borgere, der bliver registreret med sygdommen i året, fordelt på aldersgrupper og over til tid. Figuren til højre viser udviklingen indekseret med 2000 som basisår. Esundhed afrunder til nærmeste 25 – og på grund af sygdommens sjældenhed giver afrundingen en vis usikkerhed og kunstige spring i tallene over tid.

Kilde: Esundhed – Register for Udvalgte Kroniske sygdomme og svære psykiske lidelser

Figur 8.2: Prævalens af leddegigt



Note: Figuren til venstre viser andel borgere, der har sygdommen fordelt på aldersgrupper over tid. Figuren til højre viser udviklingen indekseret med år 2000 som basisår. Esundhed afrunder til nærmeste 25.

Kilde: Esundhed – Register for Udvalgte Kroniske sygdomme og svære psykiske lidelser.

Antallet af ældre med leddegigt – absolut set – er også steget i perioden. Stigningen er større end i de relative sygdomsmål pga. den demografiske udvikling, hvor antallet af ældre generelt i befolkningen stiger. Antallet af ældre over 65 år med leddegigt er mere end dobbelt siden år 2000.

Dato: 29. juli 2019

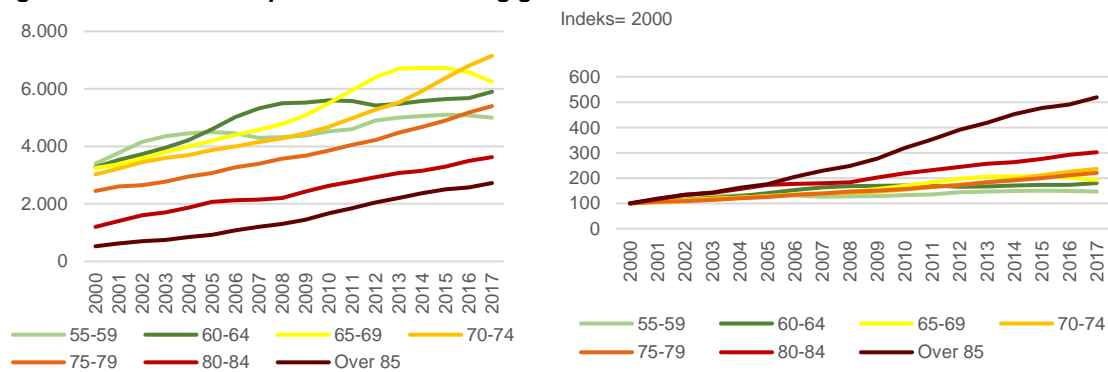
Sags ID: SAG-2019-01616
Dok. ID: 2832760

E-mail: SAED@kl.dk
Direkte: 3370 3667

/eidekampsgade 10
ostboks 3370
300 København S

www.kl.dk
ide 16 af 20

Figur 8.3: Absolut antal personer med leddegigt



Note: Figuren til venstre viser antallet af borgere, der har sygdommen fordelt på aldersgrupper over tid. Figuren til højre viser udviklingen indekseret med år 2000 som basisår. Esundhed afrunder til nærmeste 25.
Kilde: Esundhed – Register for Udvalgte Kroniske sygdomme og svære psykiske lidelser.

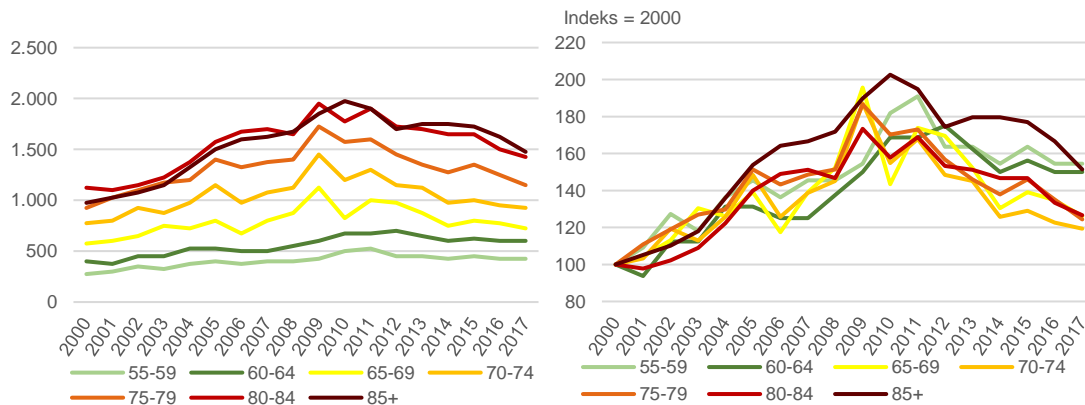
9 Knogleskørhed

Tolv procent af ældre over 65 år har knogleskørhed (osteoporose) i 2017, svarende til 133.000 personer. Forekomsten stiger markant med stigende alder. Blandt de 65-69-årige har 8 pct. knogleskørhed, blandt de 75-79-årige er det 14 pct. mens det blandt de 85+ årige gælder mere end hver femte: 22 pct.

Hvert år opstår omkring 1.050 nye tilfælde af knogleskørhed pr. 100.000 borgere over 65 år – dog med store aldersforskelle: Blandt 65-69-årige er det kun ca. 700 nye tilfælde pr. 100.000 borgere pr. år, mens det blandt de ældre over 80 år er mere end dobbelt så mange: 1.500 nye tilfælde pr. 100.000 borgere pr. år. Knogleskørhed er således en sygdom, som en del får allerede før de når de 65 år, men hvor forekomsten også stiger markant i løbet af alderdommen (dog ikke helt så stærkt som demens).

Prævalensen af knogleskørhed er steget markant siden 2000 – mest blandt de 85+ årige, hvor der er sket næsten en ti-dobling af prævalensen i perioden! Incidensen har også været stigende i alle aldersgrupper og nærmet sig en fordobling i 2010, hvorefter den er aftaget igen. Incidensen af knogleskørhed er dog stadig ca. 20 pct. højere i 2017 sammenlignet med niveauet i år 2000.

Figur 9.1: Incidens af knogleskørhed (nye tilfælde)



Note: Figuren til venstre viser antal per 100.000 borgere, der bliver registreret med sygdommen i året, fordelt på aldersgrupper og over til tid. Figuren til højre viser udviklingen indekseret med 2000 som basisår. Esundhed afrunder til nærmeste 25.

Kilde: Esundhed – Register for Udvalgte Kroniske sygdomme og svære psykiske lidelser

Dato: 29. juli 2019

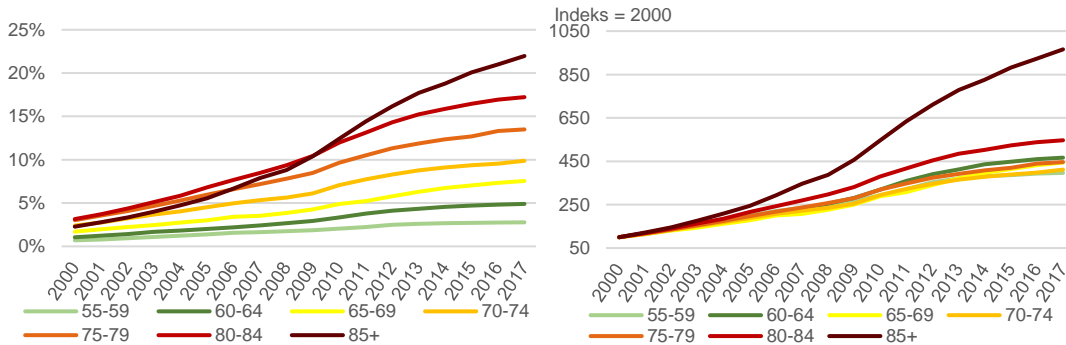
Sags ID: SAG-2019-01616
Dok. ID: 2832760

E-mail: SAED@kl.dk
Direkte: 3370 3667

Weidekampsgade 10
Postboks 3370
2300 København S

www.kl.dk
Side 17 af 20

Figur 9.2: Prævalens af knogleskørhed



Dato: 29. juli 2019

Sags ID: SAG-2019-01616
Dok. ID: 2832760

E-mail: SAED@kl.dk
Direkte: 3370 3667

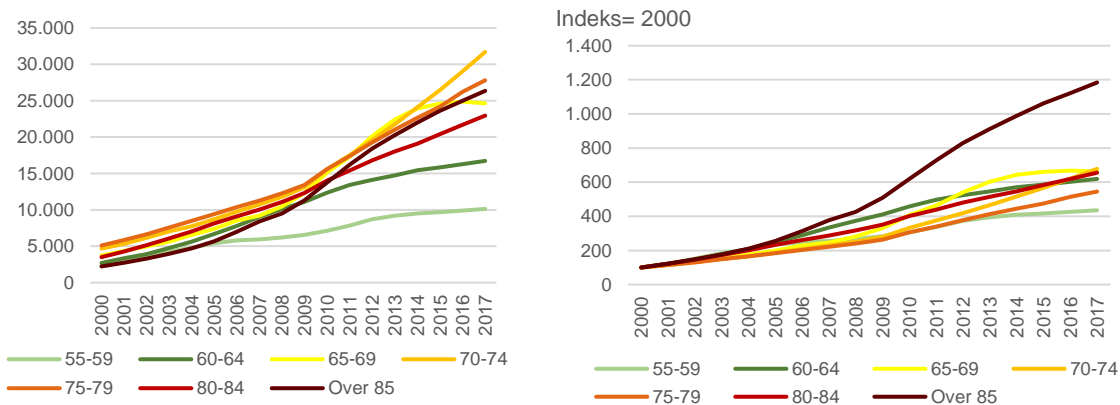
Weidekampsgade 10
Postboks 3370
2300 København S

www.kl.dk
Side 18 af 20

Note: Figuren til venstre viser andel borgere, der har sygdommen fordelt på aldersgrupper over tid. Figuren til højre viser udviklingen indekseret med år 2000 som basisår. Esundhed afrunder til nærmeste 25.

Antallet af ældre med knogleskørhed – absolut set – er også steget i perioden. Stigningen er større end i de relative sygdomsmål pga. den demografiske udvikling, hvor antallet af ældre generelt i befolkningen stiger. Hvor prævalensen af knogleskørhed blandt ældre over 85 år er steget med en faktor 10 siden 2000, er det samlede antal 85+ årige med knogleskørhed steget med en faktor 12. Det samlede antal ældre over 65 år med knogleskørhed er steget med en faktor 7 siden 2000, mens prævalensen "kun" er steget med en faktor 5.

Kilde: Figur 9.3: Absolut antal personer med knogleskørhed



Note: Figuren til venstre viser antallet af borgere, der har sygdommen fordelt på aldersgrupper over tid. Figuren til højre viser udviklingen indekseret med år 2000 som basisår. Esundhed afrunder til nærmeste 25.

Kilde: Esundhed – Register for Udvalgte Kroniske sygdomme og svære psykiske lidelser.
Esundhed – Register for Udvalgte Kroniske sygdomme og svære psykiske lidelser

10 Skizofreni

Dato: 29. juli 2019

Skizofreni er en ret sjælden sygdom – især blandt ældre. Blandt ældre over 65 år er det under en halv procent (0,3 pct.), der har skizofreni svarende til ca. 3.200 personer i alt, og der opstår 5 nye tilfælde årligt pr. 100.000 borgere over 65 år. Den samlede sygdomsforekomst (prævalens) er større i de yngre aldersgrupper end i de ældre aldersgrupper.

Sags ID: SAG-2019-01616
Dok. ID: 2832760

E-mail: SAED@kl.dk
Direkte: 3370 3667

Weidekampsgade 10
Postboks 3370
2300 København S

www.kl.dk
Side 19 af 20

Prævalensen af skizofreni har generelt været svagt stigende blandt ældre, mens stigningen har været mere markant i aldersgrupperne under 65 år (55-64-årige). Incidensen ser ud til at være faldende, men på grund af de få nye skizofrenitilfælde årligt er udviklingen meget ustabil og derfor umulig at drage faste konklusioner på baggrund af.

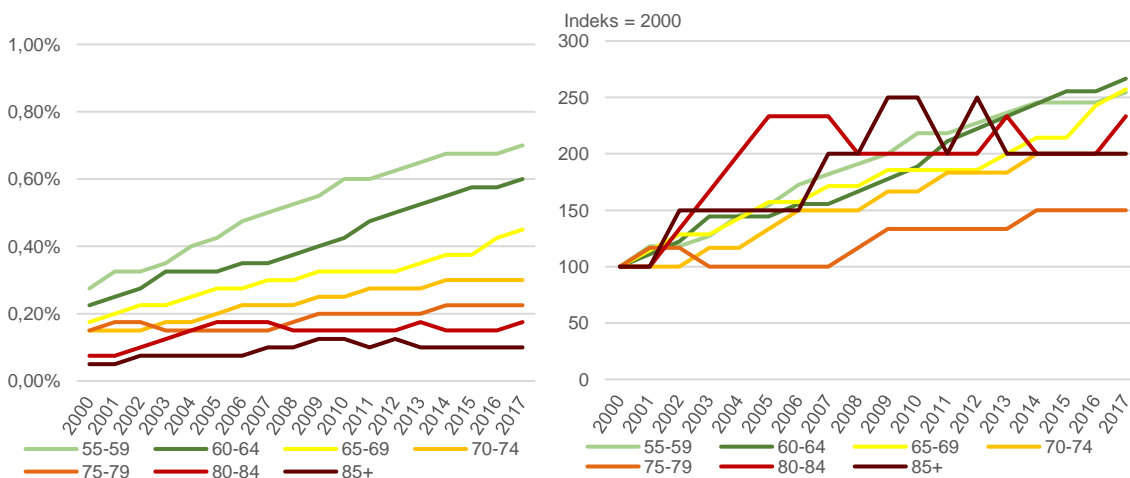
Figur 10.1: Incidens af skizofreni (nye tilfælde)



Note: Figuren til venstre viser antal per 100.000 borgere, der bliver registreret med sygdommen i året, fordelt på aldersgrupper og over til tid. Figuren til højre viser udviklingen indekseret med 2000 som basisår. Esundhed afrunder til nærmeste 25 – og på grund af sygdommens sjældenhed giver afrundingen en vis usikkerhed og kunstige spring i tallene over tid.

Kilde: Esundhed – Register for Udvalgte Kroniske sygdomme og svære psykiske lidelser

Figur 10.2: Prævalens af skizofreni



Note: Figuren til venstre viser andel borgere, der har sygdommen fordelt på aldersgrupper over tid. Figuren til højre viser udviklingen indekseret med år 2000 som basisår. Esundhed afrunder til nærmeste 25.

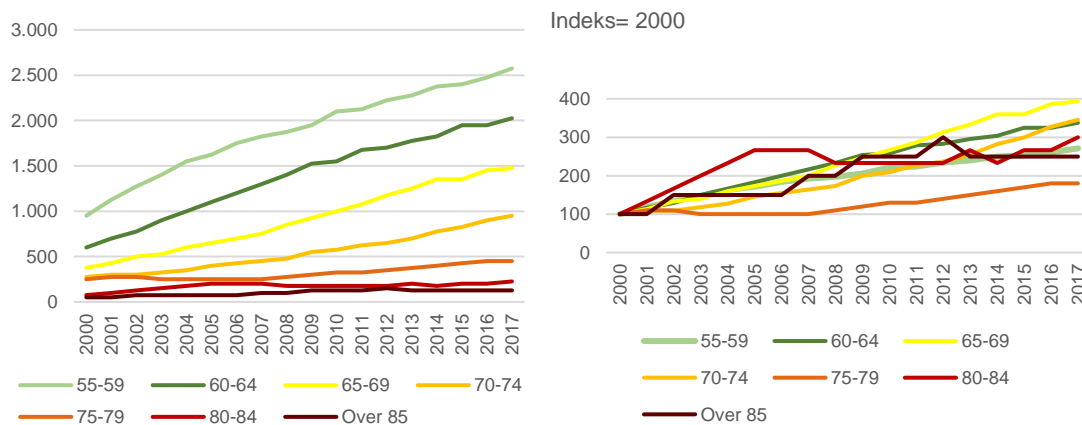
Kilde: Esundhed – Register for Udvalgte Kroniske sygdomme og svære psykiske lidelser

Antallet af ældre med skizofreni – absolut set – er også steget i perioden. Det samlede antal ældre med skizofreni er tredoblet siden 2000.

Dato: 29. juli 2019

Sags ID: SAG-2019-01616
Dok. ID: 2832760

Kilde: Figur 10.3: Absolut antal personer med skizofreni



E-mail: SAED@kl.dk
Direkte: 3370 3667

Weidekampsgade 10
Postboks 3370
2300 København S

www.kl.dk
Side 20 af 20

Note: Figuren til venstre viser antallet af borgere, der har sygdommen fordelt på aldersgrupper over tid. Figuren til højre viser udviklingen indekseret med år 2000 som basisår. Esundhed afrunder til nærmeste 25.
Kilde: Esundhed – Register for Udvalgte Kroniske sygdomme og svære psykiske lidelser.
Esundhed – Register for Udvalgte Kroniske sygdomme og svære psykiske lidelser.