



# GRAVEPOLITIK FOR DE NORDJYSKE KOMMUNER

Retningslinjer for opgravninger i vejarealer i Nordjylland



Business  
Region North  
Denmark



Business  
Region North  
Denmark

Business Region North Denmark (BRN) er et samarbejde mellem Region Nordjylland og regionens 11 kommuner. Formålet er at samle de nordjyske kræfter og sammen skabe fælles vækst og udvikling.

BRN har iværksat et projekt, der skal søge at forbedre dækningen med mobiltelefoni og bredbånd i Nordjylland ved hjælp af forskellige initiativer.

Denne mastepolitik for de nordjyske kommuner er lavet som en del af projektet for at styrke samarbejdet med private leverandører og mobilteleselskaber samt hjælpe borgere og virksomheder i Nordjylland, der oplever problemer med dækningen.

Læs mere om projektet på BRNs hjemmeside.

[www.businessregionnorthdenmark.dk](http://www.businessregionnorthdenmark.dk)

Foto:  
Region Nordjylland  
Wao!  
Fotolia.com

## Indhold

Indledning .....	3
Formål .....	4
Lovgivning .....	5
Retningslinjer for opgravninger i vejarealer .....	6
Ansøgning om gravetilladelse .....	7
Forhåndsgodkendte gravearbejder .....	8
Sagsbehandlingstid .....	8
Fælles gravevilkår .....	8
Forsyn, udførelse og færdigmeldinger .....	8
Kommunal investering i passiv infrastruktur .....	10
Fælles vilkår for gravetilladelser .....	11
Oversigt over kommuner og kontaktoplysninger .....	14



## Indledning

Regeringen har en målsætning om digital infrastruktur, der sikrer alle adgang til 100 Mbit download og 30 Mbit upload i 2020. En stærk digital infrastruktur understøtter både erhvervsudviklingen og bosætningen.

I Nordjylland ser vi således en udfordring for bl.a. landbruget, der er helt afhængige af internet til vedligehold af maskiner, rapporter m.m., håndværksvirksomheder der ønsker at bruge moderne it-redskaber, hvor lagerstyring og fakturering er integreret, turismeindustrien der tilbyder digitale oplevelser i forbindelser med museer og udlejning af sommerhuse, hvor hurtigt bredbånd er et krav. Bosætningen er også afhængig af en udbygget infrastruktur, da borgerne i dag ser det som en helt grundlæggende forudsætning for deres hverdag.

IT branchen repræsenteret ved bl.a. Dansk Energi og Teleindustrien, har peget på de kommunale og regionale barrierer for opsætninger af master og antenner, samt nedgravning af ledningsanlæg som nogle af de problemer, der forhindrer, at Danmark og Nordjylland får udbygget infrastruktur til bredbånd i tilstrækkelig grad.

Håndtering af gravetilladelser og tilladelser til etablering af mastepositioner er eksempler på sådanne barrierer, som bliver håndteret meget forskelligt fra kommune til kommune og ofte fra sag til sag. En mere ensartet og gennemskelig proces vil mindske barrierer for leverandørerne, fordi der skal bruges færre ressourcer, og det bliver nemmere at planlægge udbygningen. Men det giver også bedre styring for kommunerne, der i højere grad kan udnytte de muligheder der er givet for at fremme etablering af f.eks. bredbånd i kommunerne.

En fælles mastepolitik og fælles retningslinjer for opgravninger i vejarealer er ikke den fulde løsning på Nordjyllands udfordringer på bredbåndsdækningsområdet, men skal ses som ét bidrag fra de nordjyske kommuner og Region Nordjylland til at løse udfordringen. Det er således vores intention, at fælles retningslinjer, ensartede procedurer og opstilling af fælles servicemål for sagsbehandlingstid m.m. skal gøre det enklere og lettere for selskaberne at samarbejde med kommunerne om etablering af bredbånd og dermed sørge for en lettere adgang til bredbåndsdækning for os alle.

Resultatet af projektet er en række fælles retningslinjer for de 11 nordjyske kommuner. Disse retningslinjer er samlet i to rapporter for hhv. den trådløse del (mastetilladelser) og den trådede del (gravetilladelser).



## Formål

Formålet med fælles nordjyske retningslinjer er primært at reducere oplevede barrierer i forbindelse med udbygning af den digitale infrastruktur. Intentionen er at gøre det enklere, hurtigere og mere simpelt for ansøgeren at få en tilladelse til at etablere bredbånd i vejarealer.

Nøglebegreberne er proaktivitet, dialogbaseret samarbejde samt gennemsigtighed gennem en fælles ensartet tilgang til ansøgning, tilsyn og færdigmelding af gravetilladelser i Nordjylland.

Retningslinjerne skal bidrage til, at de nordjyske kommuner gennem dialog med selskaberne på et tidligt tidspunkt i processen, vil kunne hjælpe selskaberne til at finde de bedst egnede ledningstracéer og placeringer til ledningsskabe, der sikrer etablering af en god bredbåndsinfrastruktur. Dette skal ske under hensyntagen til beskyttelse af vejkapitalen (investering i vejkasse, belægning, andet vejudstyr m.m.), opretholdelse af en høj trafik-sikkerhed og trafikafviklingen, og med færres mulige gener for borgerne.

Klare retningslinjer for en proaktiv dialog, en fælles ensartet tilgang til ansøgning, tilsyn og færdigmelding af gravetilladelse har til formål, at kunne levere en hurtig og mere ensartet sagsbehandling. Det overordnede servicemål er en sagsbehandlingstid på 5 arbejdsdag for graveansøgninger på kommunale veje.

Med retningslinjerne standardiseres de faste vilkår, der stilles i forbindelse med udstedelse, tilsyn og færdigmelding af gravetilladelser, så bredbåndsselskabet på forhånd er bekendt med vilkårene, uanset hvor i Nordjylland der graves. De enkelte kommuner vil dog stadig kunne stille saglige og konkrete vilkår til den enkelte gravetilladelse.

Bredbåndsselskabet har derudover mulighed for at få forhåndsgodkendt mindre gravearbejder (eksempelvis stikledninger), som kun skal anmeldes umiddelbart efter afslutning af gravearbejdet. Forhåndsgodkendelser er betinget af foruddefinerede vilkår, der dels gør opmærksom på vilkår under udførelsen, og dels beskriver tilfælde hvor forhåndsgodkendelsen ikke kan anvendes.

Som appendiks til denne retningslinje for opgravninger i vejarealer er udformet et forslag til en kommunal administrationspraksis for etablering af større bredbåndprojekter. Praksissen er baseret på erfaringer fra Aalborg Kommune, med henblik på at etablere en "best practice" for samarbejde mellem vejmyndighed og bredbåndsselskaber ved større bredbåndprojekter. Udvalgte elementer fra administrationspraksissen er indarbejdet i retningslinjerne.



## Lovgivning

Lovmæssigt berører etablering af bredbånd i vejarealer tre lovområder.

### Vejloven

Lov om offentlige veje<sup>1</sup> (vejloven) gælder for alle statslige og kommunale veje, hvor hhv. Vejdirektoratet og Kommunerne er vejmyndighed. Etablering af bredbånd i offentlige veje kræver hhv. en tilladelse til at have ledningsanlægget liggende i vejen, og en tilladelse for at udføre selve opgravningen i forbindelse med etableringen af ledningsanlægget i vejen.

Ledningsanlæg placeret i de offentlige veje er omfattet af vejlovens gæsteprincip, med mindre andet er særskilt aftalt. Som følge heraf er det almindelig administrationspraksis hos de kommunale vejmyndigheder, at tilladelse til ledningsanlæg placeret i offentlige veje udelukkende gives ved udstedelse af en gravetilladelse.

I henhold til vejloven har både vejmyndigheden og ledningsejerne en koordinerings- og oplysningspligt om planlagte arbejder, hvilket har til hensigt at sikre samgravning. Omfanget af forpligtigelsen er nærmere beskrevet i lov om offentlige veje, og bekendtgørelse om gravearbejder<sup>2</sup>.

### Privatvejsloven

Lov om private fællesveje<sup>3</sup> (privatvejsloven) gælder for private fællesveje, udlagte private fællesveje og private veje. Det er kommunerne, der er vejmyndighed. I forbindelse med etablering af ledningsanlæg og opgravninger er kommunerne kun vejmyndighed hvor byreglerne er gældende, dvs. i byer, områder af bymæssige karakter samt sommerhusområder. Hvor landreglerne er gældende, er forholdet reguleret iht. privatretlige regler.

På private fællesveje omfattet af byreglerne er pligter og rettigheder omkring etablering af bredbånd, vejlovens gæsteprincip samt koordinering af og oplysningspligt om planlagte arbejder de samme som for offentlige veje.

### Forvaltningsloven

Forvaltningslovens<sup>4</sup> almindelige partshøringsbestemmelser gælder for ansøgninger om gravetilladelser. Normalt vil vejens naboer ikke være parter i en graveansøgning. På private fællesveje vil vejejerer dog normalt altid være part. Enkelte undtagelser findes dog, som f.eks. når kommunen selv ejer vejarealet.

Partshøringen skal medvirke til at lave en forventningsafstemning med de berørte parter, således at vejmyndigheden bl.a. kan finjustere de vilkår, der fastsættes for gravetilladelsen. Partshøringen giver på denne måde vejmyndigheden mulighed for at fastsætte de rigtige vilkår for gravetilladelsen, f.eks. vilkår om koordinering med et stykke planlagt vedligeholdelse arbejde på den private fællesvej. Partshøringen skal ligeledes give parten mulighed for at indrette sig på en periode med lidt vanskeligere adgangsforhold.

1. Lov om offentlige veje m.v., LOV nr. 1520 af 27/12/2014.

2. Bekendtgørelse om gravearbejder i offentlige vejarealer og private fællesveje i byer og bymæssige områder, BEK nr. 1650 af 16/12/2015.

3. Bekendtgørelse af lov om private fællesveje, LBK nr. 1234 af 04/11/2015.

4. Bekendtgørelse af forvaltningsloven, LBK nr. 433 af 22/04/2014.



## Retningslinjer for opgravninger i vejarealer

Bredbåndsselskaberne anbefales så tidligt som muligt, at rette kontakt til kommunerne for en hurtig afklaring af hvorvidt det påtænkte bredbåndsprojekt har et omfang, der kræver en indledende dialog, kun kræver en tilladelse eller blot kan håndteres som en anmeldelse. I alle 11 nordjyske kommuner er der udpeget medarbejdere, der tjener som kontaktpersoner, når der skal søges om gravetilladelse til etablering af bredbånd. Se oversigt over kommuner og kontaktoplysninger bagerst.

Hvis kommunernes overordnede servicemål om en sagsbehandlingstid på 5 arbejdsdag for udstedelse af gravetilladelse på de kommunale veje skal kunne overholdelse, er det vigtigt at de kommunale ressourcer på området benyttes optimalt. Dette kræver, at bredbåndsselskaberne følger kravene og anbefalingerne i retningslinjerne for opgravninger i vejarealer.


Kommunerne bruger udover ressourcer til selve sagsbehandlingen af ansøgningen (udstedelse af tilladelse, forsyn, godkendelse af placering af ledningsskabe) også ressourcer på at sikre færrest mulige gener for borger og trafikanter, samt at sikre kvaliteten af grave- og retableringsarbejdet (tilsyn med udførelse, færdigmelding og 2 års opfølgning).

### Proaktiv dialog

Ved udførelse af større bredbåndsprojekter er den indledede dialog med forventningsafstemning en af grundstenene i et godt samarbejde. Dialogbaseret samarbejde skal sikre, at parterne er på forkant med udviklingen i projektet.

- Det anbefales, at de enkelte kommuner og de selskaber, der ønsker at etablere bredbånd, løbende afholder dialogmøder. Dialogmøderne har til formål at sikre en proaktiv planlægning, og giver samtidigt mulighed for at lave en forventningsafstemning mellem parterne.
- Dialogmøderne anbefales afholdt enten som årlig-, halvårlig- eller kvartalsmøder afhængig af behov. Den proaktive planlægning på dialogmøderne udføres ligeledes for at kunne imødekomme oplysningspligten for planlagte arbejder inden for en tidshorisont på 1/2 år iht. vejlovgivningen.
- Forhold og planer, der drøftes på møderne, skal håndteres med fortrolighed, hvor bredbåndsselskabet ønsker det. Dette har til formål at sikre det gode samarbejde, men må ikke stride imod koordineringspligten.
- Det anbefales, at kommunerne løbende oplyser alle egne planlagte og relevante anlægs- og vedligeholdelsesarbejder – uanset den undtagelse som findes i bekendtgørelsen om gravearbejder. Dette anbefales, da bl.a. arbejder som renovering af fortovsbelægninger sjældent foregår med en gravedybde på mere end 15 cm, og her vil en koordineret sammengravning give mening og økonomisk gevinst for begge parter.

Grundlæggende vil kommunerne og ledningsejere det samme; nemlig at kunne forsyn den enkelte borger, husstand, med infrastruktur (varme, vand, gas, el, bredbånd, telefon, kloakering osv.). Dialogmøderne er vigtige for forventningsafstemningen mellem parterne, da kommunerne samtidig ønsker at beskytte vejkapitalen, opretholde en høj trafikikkerhed og trafikafviklingen, samt reducere mulige gener for borgerne.



## Ansøgning om gravetilladelse

Inden ansøgningerne om gravetilladelse fremsendes er det vigtigt, at bredbåndsselskaberne har lavet en detaljeret planlægning af det enkelte projekt. Erfaringsmæssigt giver manglende planlægning forud for ansøgning og udførelse anledning til, at flere ansøgninger bliver afvist og udstedt i en forkert/uhensigtsmæssig rækkefølge - ”Planlægning forud for udførsel!”

- Bredbåndsselskaberne skal ved planlægning af større bredbåndsprojekter (projekter der omfatter hele byer eller bydel med mere end 10 veje), opdele bredbåndsprojektet i mindre etaper. Kommunerne deltager gerne i dialog med bredbåndsselskabet herom. Projekt- og etapeplan skal fremsendes til kommunens kommentering, og godkendes inden der fremsendes graveansøgninger.
- Det anbefales, at etapeopdelingen sker under hensyntagen til tilrettelæggelsen af den kommende udførelse hvor bl.a. placering af større ledningsskabe eller POP-stationer, kan få indflydelse på både opdeling/indretning af ledningsanlæg, valg af ledningstracé, den forventede anlægsrækkefølge m.m.
- Det anbefales, at der indføres en begrænsning på 3-5 gravetilladelser pr. projekt i en by/bydel. Når en opgravning er retableret i acceptabel stand og færdigmeldt, kan der udstedes en ny tilladelse, der allerede er klargjort til udstedelse fra kommunen.

Ved at opdele projektet i etaper, samt løbende begrænse antallet af igangværende gravetilladelser, sikres der en løbende færdiggørelse af gravearbejder, hvilket betyder at hele byer/bydele ikke bliver opgravet samtidigt, hvormed gener for både trafikanter og borger mindskes.

- Det anbefales, at planlægning af den enkelte etape, sker med hensyntagen til en ønsket anlægsrækkefølge, der tager højde for de lokale forhold som f.eks. trafik- og parkeringsforhold i området, samt de enkelte vejes status som enten offentlige eller private fællesveje. Vejens status er vigtig, da sagsbehandlingstiden er forskellig på de to vejtyper pga. partshøringsfrister.
- Bredbåndsselskabet skal fremsende ansøgninger om gravetilladelse i den rækkefølge som tilladelserne ønskes udstedt ud fra projekt- og etapeplanen, og med angivelse af de forventede opstartstider for udførelsen.
- Alle ansøgninger om gravetilladelse skal indsendes elektronisk via [virk.dk](http://virk.dk) til den relevante kommune, der behandler dem efter de fælles retningslinjer og faste vilkår.
- Det anbefales, at der kun søges en gravetilladelse pr. vej, da dette gør det nemmere at administrere og sikre en løbende færdiggørelse. Dog kan påføres flere gravesteder på samme ansøgning, hvis opgravning ikke foretages som en sammenhængende opgravning.
- Af graveansøgningen skal fremgå den forventede start- og slutdato, der samtidigt definere perioden for udførelsen af gravearbejdet. Kommunerne tillader, en maksimal udførelsesperiode for den enkelte gravearbejde på 1 måned fra opstartsdato. Forlængelse af perioden skal aftales med kommunen.

Såfremt der er behov for opmagasinering af materiel eller maskiner på omkringliggende areal, skal dette ansøges særskilt. Dette gøres ligeledes via [virk.dk](http://virk.dk) (råden over vejareal).



## Forhåndsgodkendte gravearbejder

Ansøgning af stikledninger til kundeopkobling sker ofte umiddelbart efter etablering af selve forsyningsinfrastrukturen i projektet/etapen, dvs. hovedledninger inkl. POP-stationer og ledningsskabe m.m. Etablering af stikledninger til kundeopkoblinger kræver typiske mindre opgravninger i fortovs- og rabatarealer, som ikke nødvendiggør koordinering i forhold til sammengravning, trafikafvikling m.m.

- Bredbåndsselskaberne må – i særlige forhåndsgodkendte tilfælde – udføre stikledninger til kundeopkoblinger på kommunale veje som anmeldelser.
- Det påkræves, at stikledninger til kundeopkoblinger på private fællesveje udelukkende udføres som ansøgninger af hensyn til partshøring.
- Det anbefales, at kommunerne i forbindelse med partshøring af tilladelser til private fællesveje sikrer, at bredbåndsselskabet i en længere periode har mulighed for at etablere stikledninger til kundeopkoblinger uden fornyet partshøring.

Stikledninger kan tillades udført som anmeldelser på kommunale veje på følgende vilkår:

- Alle de stikledninger, der kan udføres samtidig med hovedledning, skal udføres som del af ansøgning på hovedledning.
- Stikledninger må kun udføres som mindre opgravning i fortov/rabat dvs. samme fortov/rabat som hovedledninger.
- Opgravning til stikledninger er max 2 m<sup>2</sup>.
- Flere stikledninger på samme vej skal anmeldes på samme anmeldelse ved at tilføje "ekstra gravested" med stationering.
- Alle stikledninger i den indre del af byer med over 5.000 indbygger skal udføres som ansøgninger.
- Alle stikledninger, der kræver krydsning af kørebane og cykelsti, skal udføres som ansøgninger.
- På anmeldelsen skal angives det præcise tidspunkt for udførelsen.
- Arbejdet færdigmeldes med det samme, dvs. ved anmeldelsen.

Tilgangen med forhåndsgodkendte gravearbejder, der anmeldes, sætter dog skærpet krav til bredbåndsselskabernes egenkontrol med grave- og reetableringsarbejdet, da tilgangen bygger på "goodwill".





## Sagsbehandlingstid

Det overordnede servicemål for de nordjyske kommuner er at alle graveansøgninger behandles indenfor 5 arbejdsdage, afhængig af hvor gravearbejdet skal udføres.

Undtaget er private fællesveje, hvor sagsbehandlingstiden kan forventes at tage yderligere 10 arbejdsdage, grundet partshøring. Derudover kan gravearbejder uden for vejareal, ved S3 områder, vandløb e.l. påregnes en længere sagsbehandlingstid.

Ved større bredbåndprojekter, er forudsætningen for en overholdelse af ovennævnte sagsbehandlingstider, at bredbåndsselskabet afsætter ressourcer til forhåndsdialog, således at kommunerne er bekendt med det påtænkte gravearbejde.

## Fælles gravevilkår

De nordjyske kommuner har formuleret og vil fremadrettet anvende fælles standardiserede faste vilkår i forbindelse med udstedelse af gravetilladelser.

Formuleringen af de faste vilkår vil dermed være ens i alle nordjyske kommuner, med undtagelse af eksempelvis kontaktoplysninger, der naturligvis henviser til personer eller afdelinger i de respektive kommuner.

De enkelte kommuner vil dog stadig kunne stille situationsbestemte, saglige og konkret vilkår til den enkelte gravetilladelse.

For overblikkets skyld er der faste standardiserede vilkår nummeret fra 1 – 49, men de øvrige situationsbestemte vilkår nummereres fra 50-99.

De fælles vilkår fremgår af oversigten bagerst.

## Forsyn, udførelse og færdigmeldinger

En forudsætning for at de nævnte sagsbehandlingstider kan overholdes er, at bredbåndsselskabet afsætter øget ressourcer til bl.a. forsyn, tilsyn under udførelse og kontrol af færdigmeldinger til det enkelte bredbåndprojekt. Tilgangen bygger på ”goodwill”.

- Bredbåndsselskabet skal dokumenterer forsyn med video eller foto. Kommuens tilsyn deltager, og flere strækninger forsynes samtidigt.
- Bredbåndsselskabet skal sørge for afsætning af POP-stationer og større ledningskabe så placeringen af disse kan godkendes af kommunen i forbindelse med forsynet.
- Bredbåndsselskabet skal sørge for løbende færdiggørelse og retablering af opgravninger.
- Bredbåndsselskabet skal udfører egenkontrol med grave- og retableringsarbejdet evt. via projektleder/gravekoordinator, og egenkontrol skal udføres inden færdigmelding til kommunen.

Når en opgravning er retableret i acceptabel stand og færdigmeldt, frigives en ny gravetilladelse, der allerede er klargjort til udstedelse fra kommunen – dog kun såfremt der ikke er bemærkninger til retablering fra enten egenkontrol eller stikprøvekontrol udført af kommunen.

Kommunen udfører stikprøvekontroller, og ofte hyppigere ved opgravninger i asfalterede arealer.



### **Kommunal investering i passiv infrastruktur**

I forbindelse med gravearbejder langs strækninger, hvor gravearbejdet er særlig bekosteligt, eksempelvis ved gågader og brostensbelagte arealer, vil kommunerne tilstræbe at etablere tomrør, hvor det viser sig relevant. Inden kommunerne påtager sig denne investering, skal behovet herfor afklares gennem dialog med bredbåndsløseleverandørerne, og investeringen skal følge rammerne i lov om erhvervsfremme<sup>5</sup>.

Såfremt et bredbåndsselskab inden for en nærmere fremtid har planer om at etablere bredbånd i samme område, påbydes det, at bredbåndsselskabet udnytter muligheden for sammengravning med kommunen, og selv sørger for etableringen af bredbånd.

Hvor bredbåndsselskaberne ikke umiddelbart har planer om at etablere bredbånd, men kommunen ser et potentielt behov, kan kommunen overveje at nedlægge tomrør. Dimension af tomrør afstemmes med bredbåndsselskaberne.

5. Bekendtgørelse af lov om erhvervsfremme, LBK nr. 1715 af 16/12/2010.

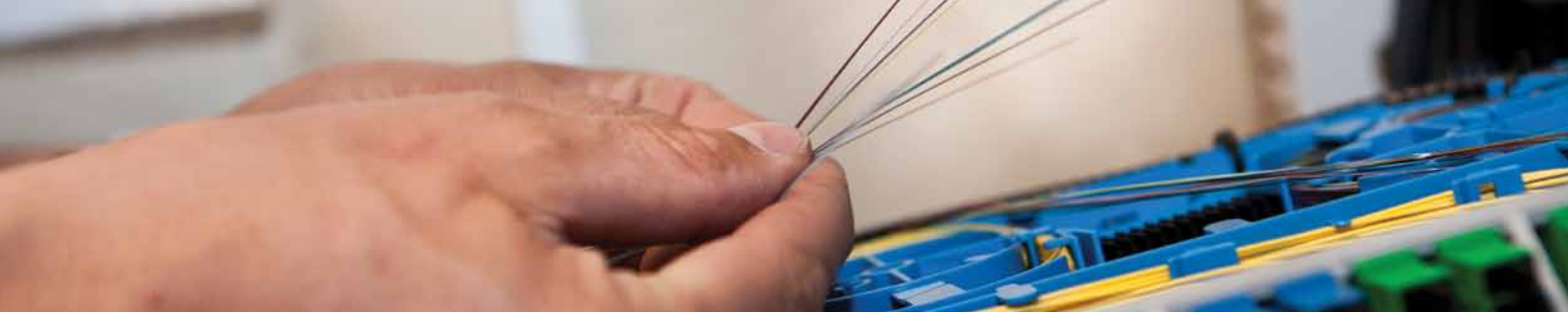


## Fælles vilkår for gravetilladelser i nordjyske kommuner

Fælles vilkår - faste		
Nr.	Overskrift	Beskrivelse
1	Standardvilkår	Tilladelsen er givet på betingelse af, at arbejdet udføres i overensstemmelse med ledningspakken, der omfatter: "Standardvilkår for ledningsarbejde i og over veje" (Trafikministeriet 2011), "DS 475: Norm om etablering af ledningsanlæg i jord" (Dansk Standard 2012), "Udbudsforskrifter for ledningsgrave" (Vejregelsekretariatet 2008) samt folderen "Rigtig retablering" (Kommuneforlaget 2009).
2	Kontakt og dokumentation før opstart	Senest to hverdage før igangsætning af gravearbejdet, skal der rettes henvendelse til og træffes nærmere aftale om fælles vejsyn med kommunens tilsynsførende:  [Navn, tlf]  Tilstanden af berørte arealer skal foto-/video-dokumenteres før opstart.
3	Kabelskabe	Placering af stander/kabelskabe på vejarealet og udformningen af disse skal aftales med tilsynsførende før opstart:  [Navn, tlf]  Forinden skal vedkommende grundejer have lejlighed til at gøre sig bekendt med placeringen.
4	Afspærring	Bygherre er ansvarlig for, at der etableres afmærkning og afspærring i henhold til Vejdirektoratets retningslinjer (anvisning herom fra vejmyndighed eller politi skal i enhver henseende efterkommes). Ved behov for ændret afmærkning eller forlængelse af omkørsler, skal bygherre hurtigst muligt tage kontakt til vejmyndigheden.  [Navn, tlf]  Afmærkningsplaner, der ikke er omfattet af vejdirektoratets standardtegningerne, skal godkendes af vejmyndigheden, der efter sørger for samtykke ved Nordjyllands Politi i de påkrævede tilfælde.
5	Øvrige ledningsejere	Arbejdet skal koordineres med andre ledningsarbejder i området, iht. koordineringspligten jf. vejlovens § 74.  Respektafstande til andre ledningsejere skal overholdes, i henhold til DS 475. Hvor gængse afstandskrav ikke kan opfyldes, skal ansøger i dialog med relevante ledningsejere finde en praktisk løsning, der kan accepteres af alle parter.



<b>Fælles vilkår - faste</b>		
<b>Nr.</b>	<b>Overskrift</b>	<b>Beskrivelse</b>
6	Orientering	Ved ledningsarbejder, der må antages at medføre væsentlige gener for grundejere og trafikanter, påhviler det ledningsejeren at orientere offentligheden om ledningsarbejdet, herunder om, hvem der graver, formålet med gravearbejdet, datoer for arbejdets påbegyndelse og forventede afslutning. Orienteringen kan ske ved annoncering i lokale blade eller ved skriftlig meddelelse til grundejere eller grundejerforeninger/vejlav senest 5 dage før arbejdet påbegyndes.
7	Trafikafvikling	Hvis afspærringen umuliggør afhentning af dagsrenovation, skal entreprenøren som udgangspunkt transportere affaldscontainere til enden af nærmest tilgængelig vej. Ved større arbejder kan opsamlingssted og tidspunkt aftales med:  [Navn, tlf]  I tilfælde hvor rutebusser afskæres fra at betjene sædvanlige stoppesteder, skal entreprenøren kontakte busselskabet med henblik på koordinering af henvisnings-/oplysningsskilte om midlertidig og/eller lukkede stoppesteder, samt evt. opsætning af midlertidig stoppesteder.  Ved omkørsel orienterer vejmyndigheden busselskaber, politi, beredskab, Falck og andre relevante interessenter.
8	Krydsning	Krydsning af kørefaste belægninger skal som udgangspunkt udføres som styret underboring ved trafikveje. Ved lokalveje kan krydsning ske ved jordfortrængning.  Andet kan drøftes ved tilsynet.
9	Natur og beplantning	Gravning i umiddelbar nærhed af beplantning/træer, skal underrettes kommunens tilsynsførende i forbindelse med forhåndsdialogen.  Passage af åer og vandløb skal ske jf. DS 475, afsnit 8.7. Afstanden fra vandløbets bund til top af ledning aftales med den pågældende vandløbsmyndighed. Ved færdigmelding medfølger en målsat plan over krydsning af åen/vandløbet.
10	Jordflytning	Flytning af jord skal anmeldes kommunen.  [Oplysninger/Link til anmeldelses indsættes af kommunen.]
11	Rådighed	Offentlige veje/stier må ikke benyttes til opmagasinering af materialer/maskiner. Tilladelse til dette skal ske særskilt, og søges gennem <a href="http://www.virk.dk">www.virk.dk</a>



<b>Fælles vilkår - faste</b>		
<b>Nr.</b>	<b>Overskrift</b>	<b>Beskrivelse</b>
12	Skader	Eventuelle skader på tilstødende arealer forårsaget af arbejdets udførelse, udbedres til tilstand som før opgravningen.
13	Retablering	Alle berørte arealer skal straks efter arbejdets afslutning, retableres til samme standard og med samme egenskaber og funktionalitet som før gravearbejdet, jf. DS 475.  I særlige tilfælde skal retableringen aftales nærmere med tilsynsførende.
14	Færdigmelding	Ansøger skal i umiddelbar forbindelse med arbejdets afslutning, dog senest 5 arbejdsdage herefter, foretage færdigmelding.

<b>Fælles vilkår - situationsbestemte</b>		
<b>Nr.</b>	<b>Overskrift</b>	<b>Beskrivelse</b>
50	Tidsbegrænset udførelse	Gravearbejdet må kun udføres i tidsrummet mellem kl. [xx.xx – xx.xx].
51	Bod	Bod fastsættes lokalt i overensstemmelse med gældende regler.
52	Overtrædelse af vilkår	Overtrædelse af vilkår kan straffes med bøde.



## Kommuneoversigt og kontaktoplysninger

### **Brønderslev Kommune**

Vej og Park  
Tlf.: 99 45 46 29  
E-mail: peder.gregersen@99454545.dk

### **Frederikshavn Kommune**

Center for Teknik og Miljø, Team Vej  
Tlf.: 98 45 63 11  
E-mail: knja@frederikshavn

### **Hjørring Kommune**

Team Byggeri  
Tlf.: 72 33 65 70  
E-mail: byggeri@hjoerring.dk

### **Jammerbugt Kommune**

Teknik og Anlæg  
Tlf.: 72 57 73 35  
E-mail: kol@jammerbugt.dk

### **Læsø Kommune**

Teknisk forvaltning  
Tlf.: 96 21 30 32  
E-mail: mst@laesoe.dk

### **Mariagerfjord Kommune**

Park og Trafik  
Tlf.: 97 11 36 43  
E-mail: ginie@mariagerfjord.dk

### **Morsø Kommune**

Tlf.: 99 70 70 62  
E-mail: hjs@morsoe.dk

### **Rebild Kommune**

Center Plan Byg og Vej  
Tlf.: 99 88 76 46  
E-mail: mani@rebild.dk

### **Thisted Kommune**

Plan og Miljø  
Tlf.: 99 17 21 47  
E-mail: plan@thisted.dk

### **Vesthimmerland Kommune**

Tlf.: 99 66 73 56  
E-mail: lvn@vesthimmerland.dk

### **Aalborg Kommune**

Trafik og Veje  
Tlf.: 99 31 20 00  
E-mail: trafik.veje@aalborg.dk

### **Region Nordjylland**

Bygninger og Anlæg  
Tlf.: 97 64 80 00  
E-mail: jacob.jacobsen@rn.dk

**Udgivet af:**  
**Business Region North Denmark (BRN)**  
**[www.businessregionnorthdenmark.dk](http://www.businessregionnorthdenmark.dk)**

**Juni 2016**