

Den demografiske udvikling

Vi bliver markant flere af de ældste ældre de kommende år. Samtidig får vi flere børn. Kommunerne har akut brug for, at pengene følger med befolkningsudviklingen, hvis det ikke skal resultere i forringelser af serviceydelserne.

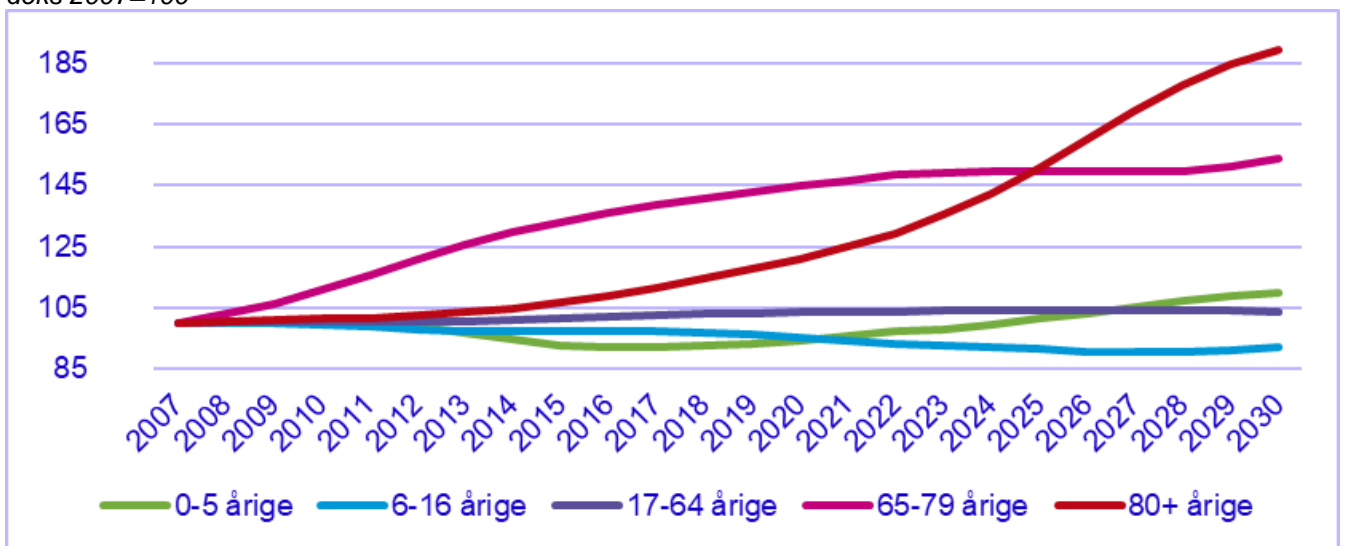
Flere +80-årige og flere 0-5-årige

I 2025 vil der være 75.000 flere ældre over 80 år end i 2019. Og væksten er kraftigt accelererende. Frem mod 2030 vil vi blive 161.000 flere ældre over 80 år, hvilket er næsten 2/3 flere ældre, end vi har i dag.

Samtidig forventes det, at der frem mod 2025 kommer mere end 32.000 flere små børn i alderen 0-5-år.

Figur 1 viser den procentvise stigning i befolkningen fra 2007 frem mod 2030. Fra 2019 og frem mod 2030 forventes særligt antallet af de +80-årige at stige kraftigt – og med hele 89 pct. sammenlignet med 2007.

Figur 1: Demografisk udvikling fra 2007-2030 fordelt på aldersgrupper, indeks 2007=100

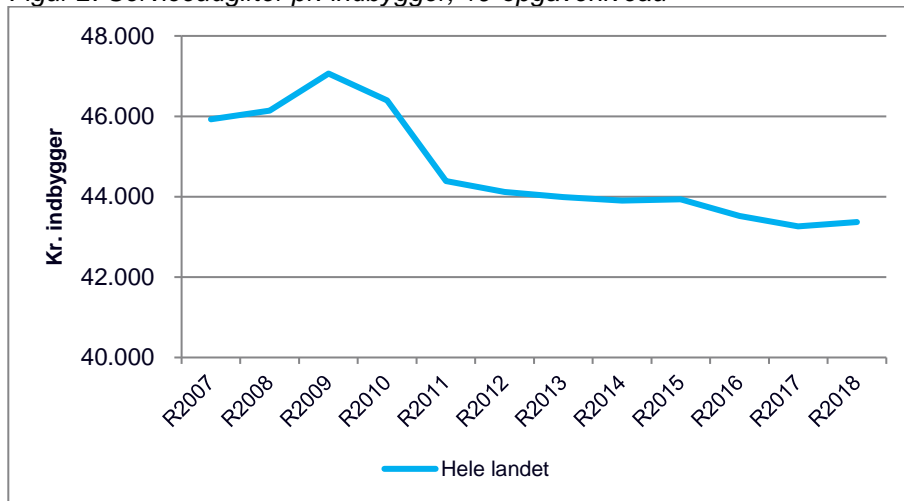


Serviceudgifter pr. indbygger er faldet de seneste 8 år

Kommunerne har siden 2011 reduceret serviceudgifterne pr. indbygger betydeligt. I 2011 brugte kommunerne i gennemsnit 46.069 kr. pr. indbygger. I 2019 er tallet faldet til 43.329.

Det viser tydeligt, at kommunerne i en årrække har håndteret stadig flere borgere for de samme penge.

Figur 2: Serviceudgifter pr. indbygger, 19-opgaveniveau

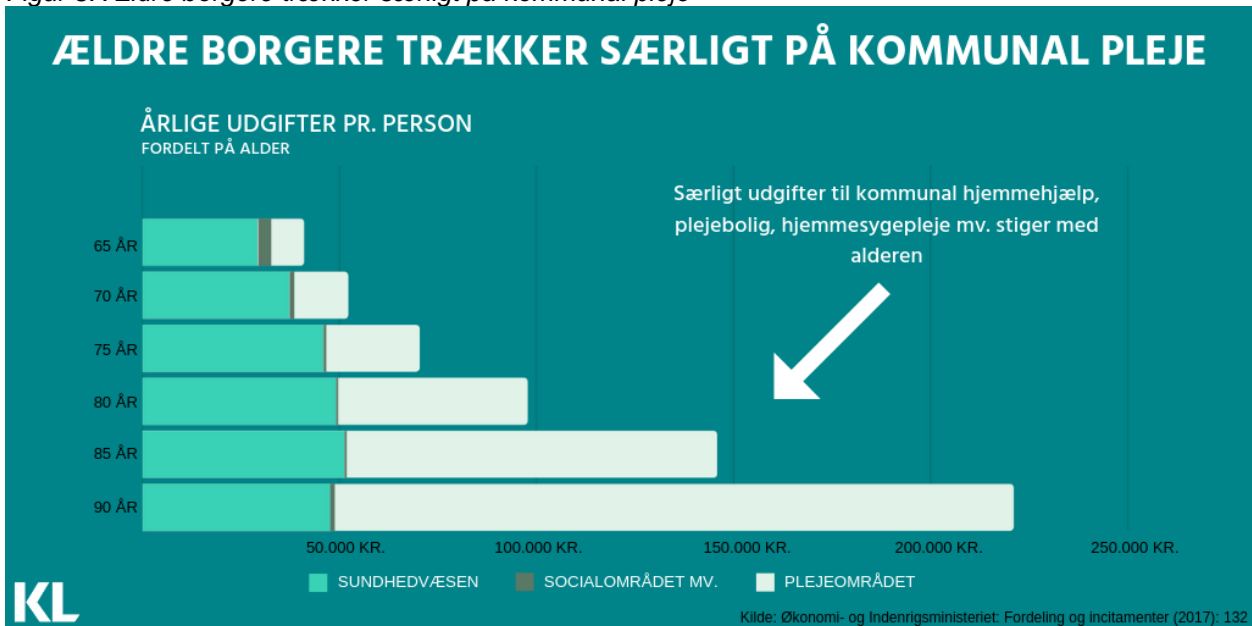
**Ældre borgere trækker særligt på kommunal pleje og omsorg**

Befolkningsudviklingen presser kommunernes økonomi og velfærden. For når vi er børn, og når vi bliver ældre, så har vi brug for mere hjælp fra det offentlige i form af pasning, pleje og omsorg.

De mange flere +80-årige vil særligt trække på den kommunale pleje. Særligt udgifter til kommunal hjemmehjælp, plejebolig, hjemmesygepleje mv. stiger med alderen.

Udgifter til sygehuse og praktiserende læger udvikler sig langt mindre drastisk.

Figur 3: Ældre borgere trækker særligt på kommunal pleje

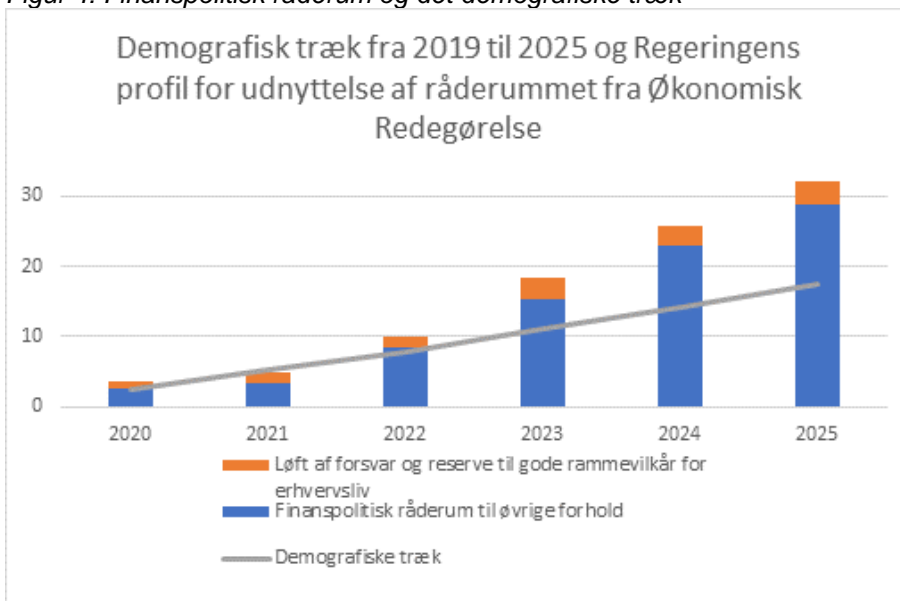


Det økonomiske råderum

Hvis vi skal kunne følge med det stigende antal ældre og børn, er der brug for investeringer og langsigtede prioriteringer i velfærden.

Det finanspolitiske råderum udgør i 2025 ca. 32 mia. kr. målt i forhold til 2019. Der er dog allerede lagt beslag på ca. 3 mia. kr. ifm. det seneste forsvarsforlig, Nordsøaftalen m.v. Det betyder, at råderummet reduceres til ca. 29 mia. kr. Det demografiske træk udgør ca. 18 mia. kr.

Figur 4: Finanspolitisk råderum og det demografiske træk

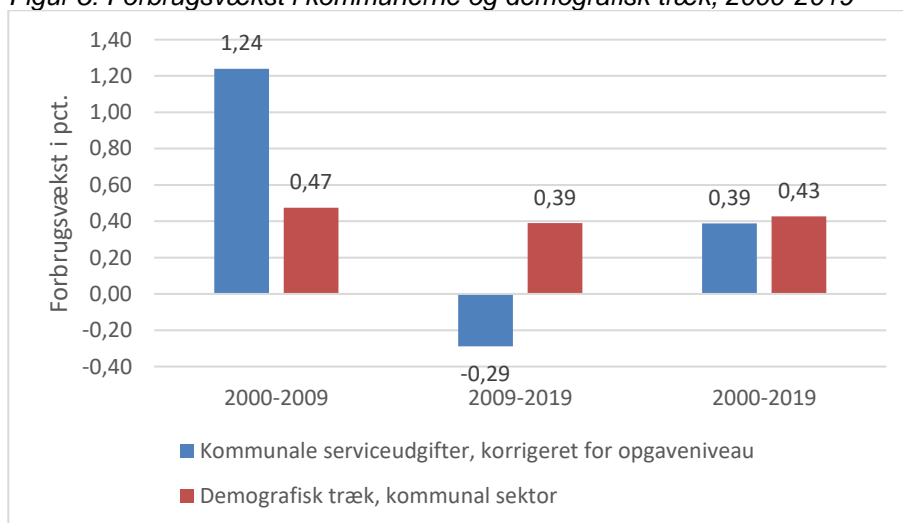


De seneste 10 år har kommunerne ikke haft penge nok til at følge med befolkningsudviklingen

Sundhedsvæsnets andel af det offentlige forbrug er fra 2000 til 2017 steget, og det presser den øvrige velfærd, som fx dagtilbud, skoler og uddannelse, som også vil blive presset af det stærkt stigende antal småbørn og ældre.

Væksten i de kommunale serviceudgifter har de seneste 10 år været et stykke fra at kunne holde trit med det demografiske træk. Fra 2009 til 2019 er kommunernes serviceudgifter faldet med 0,29 pct. om året i gennemsnit, hvor det skulle være steget med 0,29 pct. om året, hvis det skulle have fulgt udviklingen i det demografiske træk.

Figur 5: Forbrugsvækst i kommunerne og demografisk træk, 2000-2019



Find flere tal og analyser fra KL på www.kl.dk/analyse

Kontakt: KL's presseteam, 3370 3333