



# ANALYSE

## Sygehusenes udskrivningspraksis

*Formålet med analysen er at undersøge variationen i sygehusenes udskrivningspraksis. Og om denne har betydning for, hvorvidt patienterne genindlægges.*

Den 11. september 2012

Ref SAA/JPN

jpn@kl.dk

Dir 3370 3876

Weidekampsgade 10

Postboks 3370

2300 København S

Tlf 3370 3370

Fax 3370 3371

www.kl.dk

Side 1/24

### Analysens hovedkonklusioner

- 19 pct. af alle udskrivinger sker om fredagen. Der udskrives 1/6 flere på fredage end gennemsnittet af dagene mandag-torsdag.
- Ser man alene på udskrivinger, der efterfølges af en ny indlæggelse, er der 20 pct. flere om fredagen end gennemsnittet af dagene mandag-torsdag.
- På 29 ud af de 33 sygehuse i undersøgelsen er fredag den dag i ugen, hvor der er flest udskrivinger, som følges af en genindlæggelse.
- ”Fredageffekten” er især udtalt for personer på 65 år og derover. Her er det på 30 ud af de 33 sygehuse, at fredag den dag, hvor der sker flest udskrivinger, der efterfølges af en ny indlæggelse. Det tilsvarende tal for de under 65-årige er 20 ud af 33 sygehuse.
- Profilerne henover ugen er ganske forskellige på tværs af sygehusene. På det sygehus, hvor ”fredageffekten” er mest udtalt, er antallet af udskrivinger, som fører til en genindlæggelse, 46 pct. højere end antallet på en mandag. På det sygehus, hvor der er færrest udskrivinger om fredagen i forhold til om mandagen er der derimod 23 pct. færre.
- Det sygehus med den højeste genindlæggelsesprocent for udskrivinger om fredagen har ca. tre gange så mange udskrivinger, som fører til en ny indlæggelse, som det sygehus med den laveste genindlæggelsesprocent (hhv. ca. 12 og 4 pct.).
- Store sygehuse (fleste udskrivinger pr. år) udskriver oftere patienter om fredagen i forhold til dagene tidligere på ugen sammenlignet med små sygehuse (1/3 af sygehusene med færrest udskrivinger pr. år). På de store sygehuse er der således 21 pct. flere udskrivinger om fredagen, der efterfølges af en ny indlæggelse, end gennemsnittet af mandag-torsdag. På de små sygehuse er forskellen kun på 15 pct.

## Baggrund

I KL's analyse "*Fredagseffekt – en analyse af udskrivningstidspunktets betydning for patientens genindlæggelse*" påvistes det, at fredag er den dag i ugen, hvor der sker flest udskrivinger fra sygehusene, mens mandag er den hverdag, hvor der udskrives færrest. Dette mønster gør sig gældende for alle aldersgrupper, men dog i lidt større udstrækning for de ældre på 65 år og derover end for de yngre aldersgrupper.

Analysen viste også, at patienter, der udskrives på en fredag i gennemsnit har en lidt kortere liggetid end patienter, der udskrives tidligere på ugen. Endelig viste analysen, at en lidt større andel af de 65+ åriges udskrivinger, der sker om fredagen, efterfølges af en ny indlæggelse indenfor de første 30 dage efter udskrivningen, end for de udskrivinger, der sker tidligere på ugen.

Ovennævnte analyse så på det samlede billede på landsplan, og gav derfor ikke indblik i variationerne mellem sygehusene med hensyn til deres udskrivningspraksis og koblingen til genindlæggelser.

Et skævt udskrivningsmønster henover ugen har betydning for kravene til kommunernes indretning af beredskabet til at modtage plejekrævende borgere og betyder også en ressourcemæssig belastning af kommunerne. Denne problemstilling må formodes at blive forstærket i det omfang, der er store variationer i sygehusenes udskrivningspraksis. Dette kan samtidig have betydning for risikoen for, at en udskrivning efterfølges af en ny indlæggelse.

## Analyse

I denne analyse vil der blive set nærmere på, hvordan udskrivinger, der følges af en genindlæggelse inden for 30 dage, fordeles sig henover ugen på de enkelte sygehuse. Antallet af udskrivinger på en given ugedag, som efterfølges af en genindlæggelse, er produktet af antallet af udskrivinger og genindlæggelsesprocenten på den givne ugedag. Er der på en given ugedag en særlig høj forekomst af mange udskrivinger, som efterfølges af en genindlæggelse, sammenlignet med andre ugedage, da må det afspejle, at sygehuset har en stor skævhed i udskrivningsmønsteret henover ugen og/eller en forhøjet genindlæggelsesprocent for udskrivinger på den pågældende ugedag.

**Genindlæggelser** defineres som fornyet kontakt inden for 30 dage, dvs. en ny akut indlæggelse, der ikke sker som følge af en ulykke eller som henvisning fra et sygehus. Definitionen stiller ikke krav om, at den fornyede indlæggelse skal ske inden for samme diagnosegruppe eller sygehus.

## Data

Data omhandler sygehusudskrivinger for 2011 ekskl. DUSAS og hospice. Udskrivingerne er fordelt efter ugedag. Når der særskilt tales om udskrivinger, som efterfølges af en ny indlæggelse inden for 30 dage, altså en genindlæggelse, er det således udskrivningsdagen for den forudgående indlæggelse, som udskrivingerne fordeles efter. Når genindlæggelsesprocenten opgøres, skal det bemærkes, at der er ca. 600 udskrivinger, hvor den forudgående udskrivningsdag ikke kendes. Disse udskrivinger er ikke medtaget i opgørelsen af genindlæggelsesprocenten. Det kan betyde, at antallet af genindlæggelser og genindlæggelsesprocenten undervurderes.

Sygehuse er kun medtaget i opgørelsen, hvis der i hver af grupperne 65-årige og derover eller under 65 år er mindst 150 årlige udskrivinger, der efterfølges af en ny indlæggelse inden 30 dage. Der er i alt 33 sygehuse, som opfylder dette kriterium<sup>1</sup>.

## Resultater

### *Generelt om udskrivinger fordelt på ugedage*

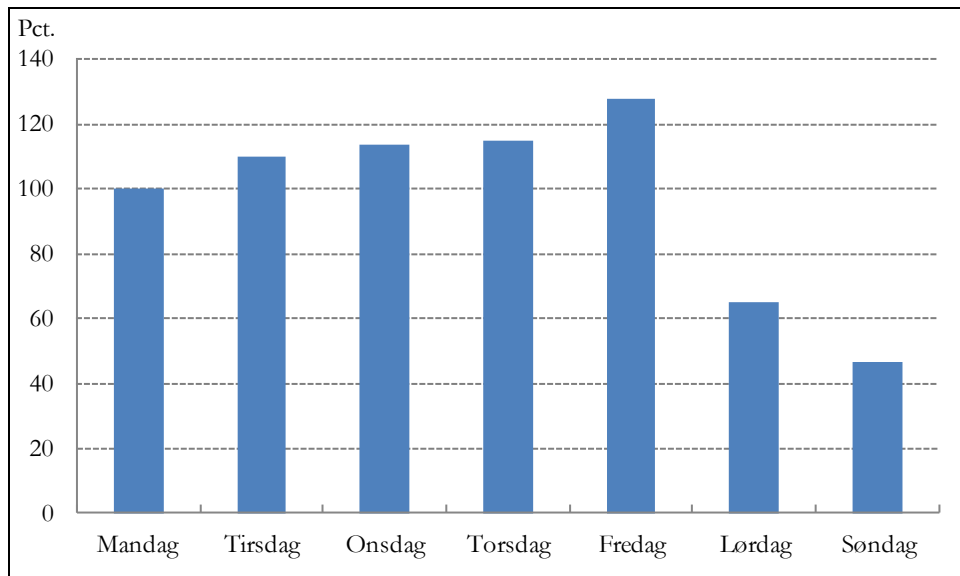
På de 33 sygehuse, som indgår i analysen, var der i 2011 ca. 1,1 mio. patienter indlagt<sup>2</sup>. Hovedparten af disse patienter, 84 pct., udskrives i løbet af de fem hverdage. 16 pct. af samtlige udskrivinger ligger i weekenden. Derimod udskrives ca. 19 pct. af patienter på en fredag. Det er flere patienter end på de øvrige hverdage. Antal udskrivinger om fredagen ligger 1/6 højere end gennemsnittet af dagene mandag-torsdag. Antallet af udskrivinger er støt stigende i løbet af hverdagene. Sammenlignes antallet af udskrivinger om fredagen med udskrivingerne om mandagen er forskellen på 28 pct. flere patienter om fredagen, *jf. figur 1*.

---

<sup>1</sup> Det skal bemærkes, at Region Sjællands sygehusvæsen indgår i analysen som et samlet sygehusvæsen.

<sup>2</sup> Det er alle indlæggelser, dvs. både de planlagte og akutte indlæggelser.

**Figur 1. Udskrivninger om fredagen i pct. af udskrivninger om mandagen i 2011, alle aldersgrupper.**

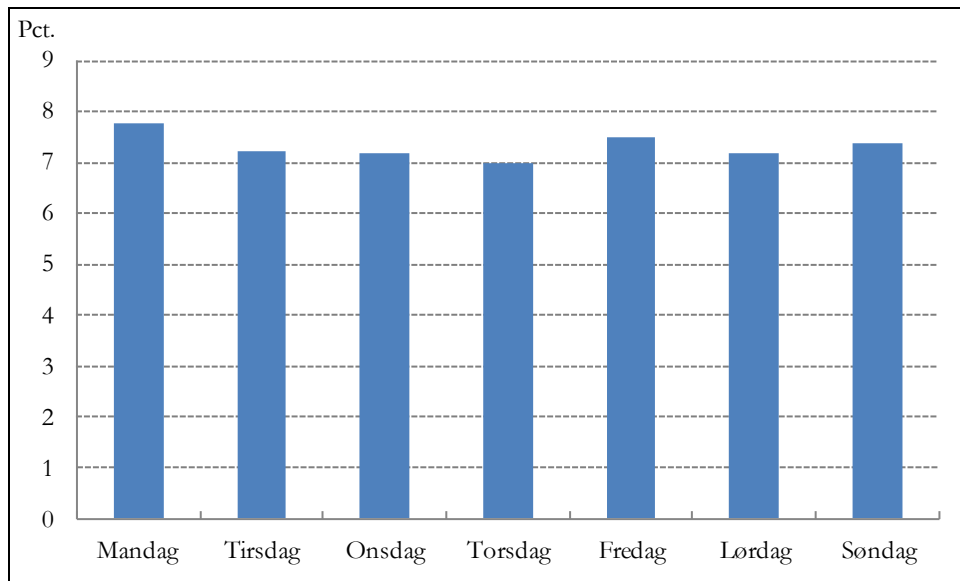


Kilde: Statens Serum Institut, særkørsel.

Note: Kun udskrivninger, hvor der sker en ny indlæggelse inden for 30 dage, indgår i tæller hhv. nævner. Sygehuse er udeladt af opgørelsen, hvis der i mindst én af aldersgrupperne er færre end 150 årlige udskrivninger, der efterfølges af en ny indlæggelse.

Der er ikke den store variation i genindlæggelsesprocenten fordelt efter ugedag. Der er dog en smule flere patienter som udskrives om mandagen og fredagen, som genindlægges end patienter som udskrives i løbet af ugens øvrige dage, *jf. figur 2*.

**Figur 2. Genindlæggelsesprocenten fordelt efter ugedag.**



Kilde: Statens Serum Institut, særkørsel.

Note: Se note til figur 1.

Det højere genindlæggelsesniveau for udskrivinger om mandagen kan evt. forklares ved, at der i højere grad sker overflytninger mellem sygehuse efter endt weekend, *jf. bilagstabel 4*. Der er dog særligt genindlæggelsesprocenten om fredagen, som har betydning, da udskrivningsvolumen om fredagen er langt større end om mandagen, hvilket naturligvis fører til langt flere genindlæggelser. Sammenligner man genindlæggelsesprocenten om fredagen med gennemsnittet for dagene mandag-torsdag er der ca. 0,2 pct. point forskel. Det svarer til, at det er knap 3 pct. mere sandsynligt at blive genindlagt efter en udskrivning på en fredag end efter en udskrivning en af dagene mandag-torsdag. Den underliggende forskel kan være større for så vidt, at en relativt større del af genindlæggelserne i ugens første fire dage udgøres af overflytninger mellem sygehuse.

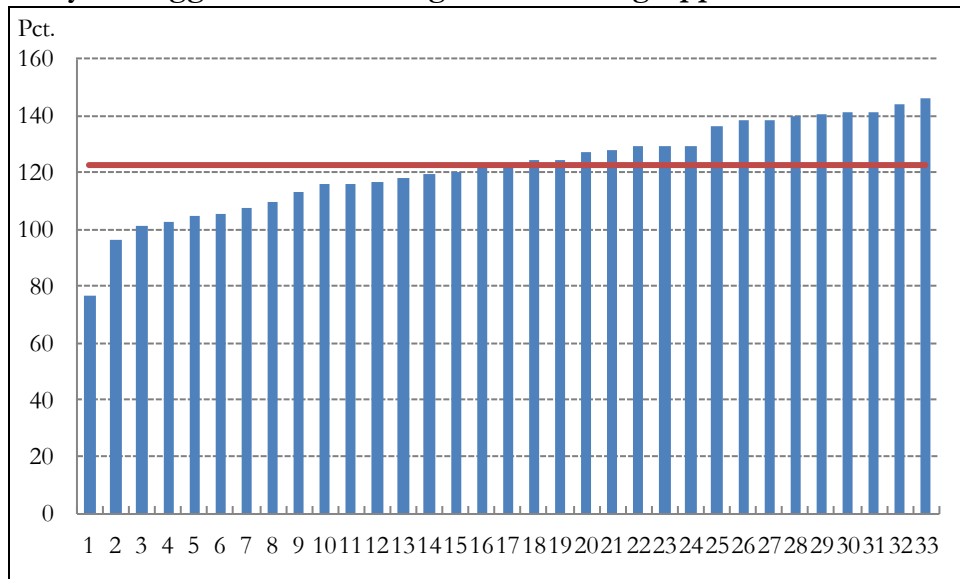
#### *Udskrivinger, der følges af en ny indlæggelse*

I det følgende vil der alene blive set på udskrivinger, der følges af en ny indlæggelse inden 30 dage. Det drejer sig om i alt ca. 81.000 af de i alt 1,1 mio. udskrivinger fra sygehusvæsenet.

Kombinationen af den systematiske udskrivning af patienter om fredagen samt genindlæggelsesprocenten betyder, at på de 33 sygehuse, som indgår i opgørelsen, er 23 pct. flere udskrivinger om fredagen, der efterfølges af en genindlæggelse, end på en gennemsnitlig mandag, *jf. figur 3*. Det er en afspejling af, at der udskrives flere personer om fredagen end om mandagen, *jf. ovenfor samt KL's analyse "Fredagseffekt – en analyse af udskrivningstidspunktets betydning for patientens genindlæggelse"*. Måler man i stedet fredag mod gennemsnittet af mandag-torsdag er der ca. 20 pct. flere udskrivinger om fredagen, der efterfølges af en ny indlæggelse.

Profilerne henover ugen er ganske forskellige på tværs af sygehusene. På det sygehus, hvor "fredagseffekten" er mest udtalt, er antallet af udskrivinger, som fører til en genindlæggelse, 46 pct. højere end antallet på en mandag. I den modsatte ende af skalaen finder man et sygehus, hvor niveauet om fredagen er 23 pct. lavere end om mandagen, *jf. figur 3*.

**Figur 3. Udskrivninger om fredagen i pct. af udskrivninger om mandagen på forskellige sygehuse, kun udskrivninger, der efterfølges af en ny indlæggelse inden 30 dage - alle aldersgrupper.**



Kilde: Statens Serum Institut, særkørsel.

Note: Se note til figur 1.

Sammenligner man i stedet fredage med gennemsnittet af mandag-torsdag spænder sygehuse fra at have 4 pct. færre til 39 pct. flere udskrivninger om fredagen, der efterfølges af en ny indlæggelse.

På 29 ud af de 33 sygehuse i undersøgelsen er fredag den dag i ugen, hvor der er flest udskrivninger, som følges af en genindlæggelse. På det sidste sygehus er det én af dagene mandag-torsdag. Opdeler man patienterne i de to grupper under 65 år og 65 år og derover, fremgår det, at denne "fredags-effekt" især er udtalt for personer på 65 år og derover. For de 65 årige og derover er fredag den dag, hvor der sker flest udskrivninger, der efterfølges af en ny indlæggelse på 30 ud af de 33 sygehuse. For personer under 65 år gælder det 20 ud af de 33 sygehuse. Hertil kommer dog, at for de sygehuse, hvor der er samme maksimumsværdi på to eller flere dage i løbet af ugen, er fredag én af disse dage, *jf. tabel 1*.

**Tabel 1 Sygehuse fordelt efter den ugedag, hvor de har flest udskrivninger, der efterfølges af en ny indlæggelse.**

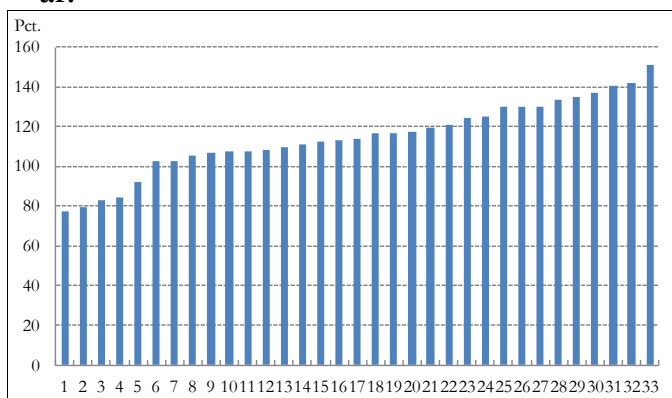
	Mandag	Tirsdag	Onsdag	Torsdag	Fredag	Lørdag	Søndag	To eller flere ugedage med samme maks.	I alt
Under 65 år	4	4	2	2	20	0	0	1	33
65+-årige	2	0	0	1	30	0	0	0	33
Alle	1	1	0	1	29	0	0	1	33

Kilde: Statens Serum Institut, særkørsel.

Note: Se note til figur 1.

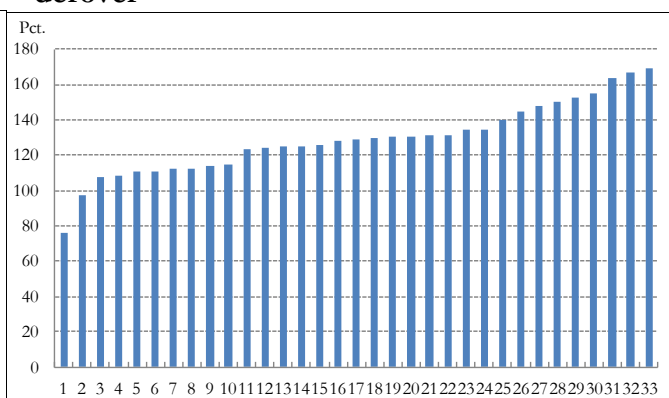
Der er relativt stor forskel på tværs af sygehusene med hensyn til patienter under 65 år. På det sygehus, hvor ”fredagseffekten” er mest udtalt, er der om fredagen 51 pct. flere udskrivelser, der fører til en ny indlæggelse inden 30 dage, end på en mandag. Der er to andre sygehuse, hvor fredage ligger mindst 40 pct. over niveauet på mandagene. På det sygehus, hvor der er relativt færrest om fredagen set i forhold til om mandagen, ligger niveauet derimod 23 pct. under. Der er fem sygehuse, hvor niveauet på mandagene ligger under niveauet på fredage, *jf. figur 4.1.*

**Figur 4.1. Udskrivelser om fredagen i pct. af udskrivelser om mandagen på forskellige sygehuse. Kun udskrivelser, der efterfølges af en ny indlæggelse inden 30 dage, under 65 år.**



Kilde: Statens Serum Institut, særkørsel.  
Note: Se note til figur 1.

**Figur 4.2. Udskrivelser om fredagen i pct. af udskrivelser om mandagen på forskellige sygehuse. Kun udskrivelser, der efterfølges af en ny indlæggelse inden 30 dage, 65 år og derover**



Kilde: Statens Serum Institut, særkørsel.  
Note: Se note til figur 1.

Sammenligner man i stedet fredag med gennemsnittet af mandag-torsdag ligger antallet af udskrivelser, der efterfølges af en ny indlæggelse 55 pct. højere på det sygehus, hvor fredag ligger højest i forhold til gennemsnittet af ugens fire første dage. Mens, det ligger 20 pct. under på det sygehus, hvor fredag ligger lavest i forhold til gennemsnittet af ugens fire første dage.

For de 65-årige og derover er der også stor spredning. På det sygehus, hvor ”fredagseffekten” er mest udtalt, er der om fredagen 69 pct. flere udskrivelser, der fører til en ny indlæggelse inden 30 dage, end på en mandag. Der er desuden otte andre sygehuse, hvor fredage ligger mindst 40 pct. over niveauet på mandagene. På det sygehus, hvor der er relativt færrest om fredagen set i forhold til om mandagen, ligger niveauet derimod 24 pct. under. Der er dog kun to sygehuse, hvor niveauet på fredage ligger under niveauet på mandage, *jf. figur 4.2.*

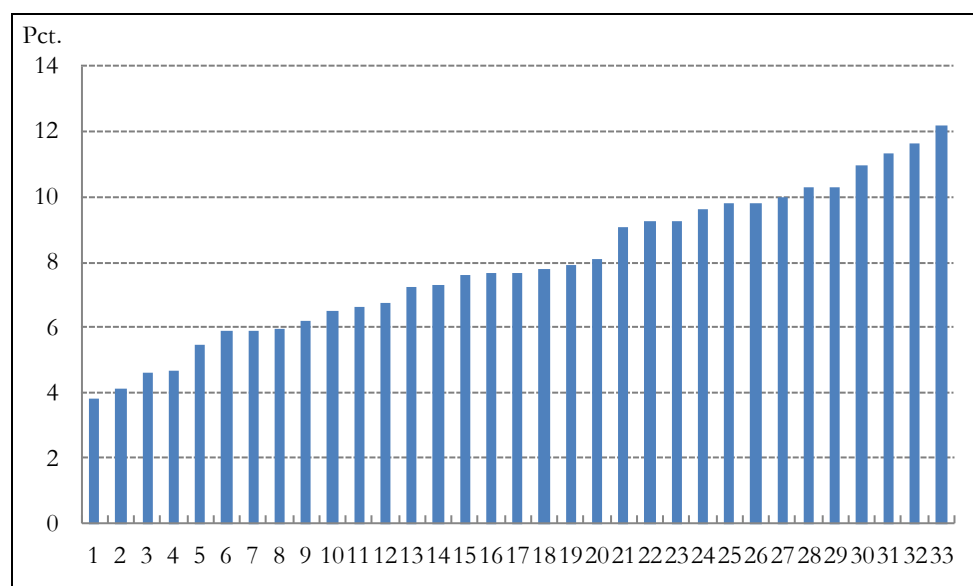
Sammenligner man i stedet fredag med gennemsnittet af mandag-torsdag ligger antallet af udskrivinger, der efterfølges af en ny indlæggelse 60 pct. højere på det sygehus, hvor fredag ligger højest i forhold til gennemsnittet af ugens fire første dage. Mens, det ligger 5 pct. over på det sygehus, hvor fredag ligger lavest i forhold til gennemsnittet af ugens fire første dage.

Der er således på den ene side en tydelig ”fredageffekt” på langt de fleste sygehuse, men der er på den anden side stor forskel på tværs af sygehuse mht., hvor udtalt den er.

#### *Genindlæggelsesprocenter på tværs af sygehuse*

Vendes blikket mod genindlæggelsesprocenten for udskrivinger om fredagen, findes der ligeledes en variation mellem sygehuse. Det sygehus med den højeste genindlæggelsesprocent for udskrivinger om fredagen har ca. tre gange så mange udskrivinger, som fører til en ny indlæggelse, som det sygehus med den laveste genindlæggelsesprocent, *jf. figur 5*.

**Figur 5. Genindlæggelsesprocenten for udskrivinger om fredagen fordelt efter sygehus. Alle aldersgrupper**



Kilde: Statens Serum Institut, særkørsel.

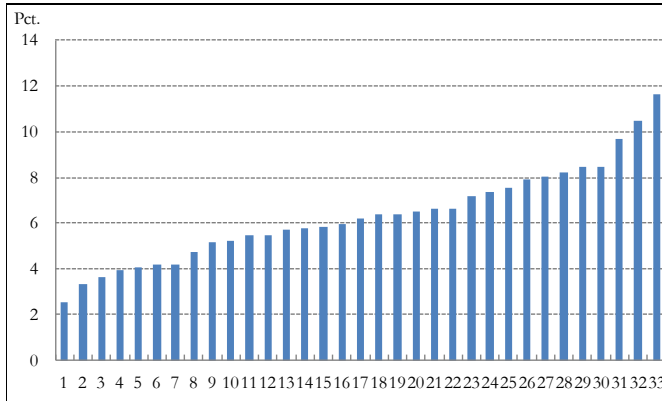
Note: Se note til figur 1.

Variationen i genindlæggelsesprocenten for udskrivinger om fredagen er endnu større, når der ses på hver af de to aldersgrupper. Det sygehus med den højeste genindlæggelsesprocent for udskrivinger om fredagen har ca. 4,5 gange så mange udskrivinger, som fører til en genindlæggelse, som det sygehus med den laveste genindlæggelsesprocent, *jf. figur 6.1-6.2*. Genindlæggelsesprocenten er generelt højere for patienter på 65 år og derover. På det sygehus, hvor flest patienter genindlægges efter en udskriving om fre-



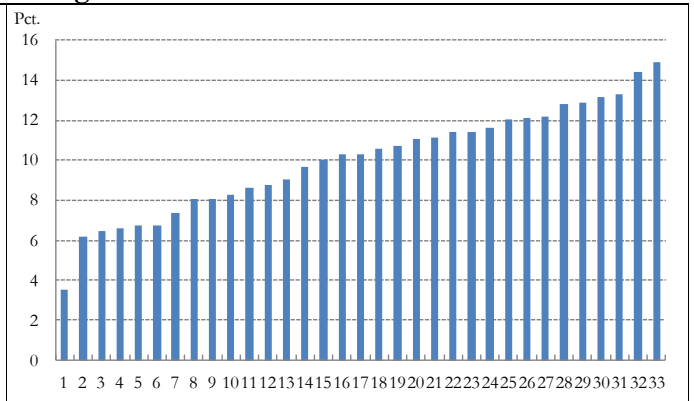
dagen, er det hele 15 pct. af alle patienter på 65 år og derover, som genindlægges.

**Figur 6.1. Genindlæggelsesprocenten for udskrivninger om fredagen fordelt efter sygehus. Under 65 år.**



Kilde: Statens Serum Institut, særkørsel.  
Note: Se note til figur 1.

**Figur 6.2. Genindlæggelsesprocenten for udskrivninger om fredagen fordelt efter sygehus. 65 år og derover.**



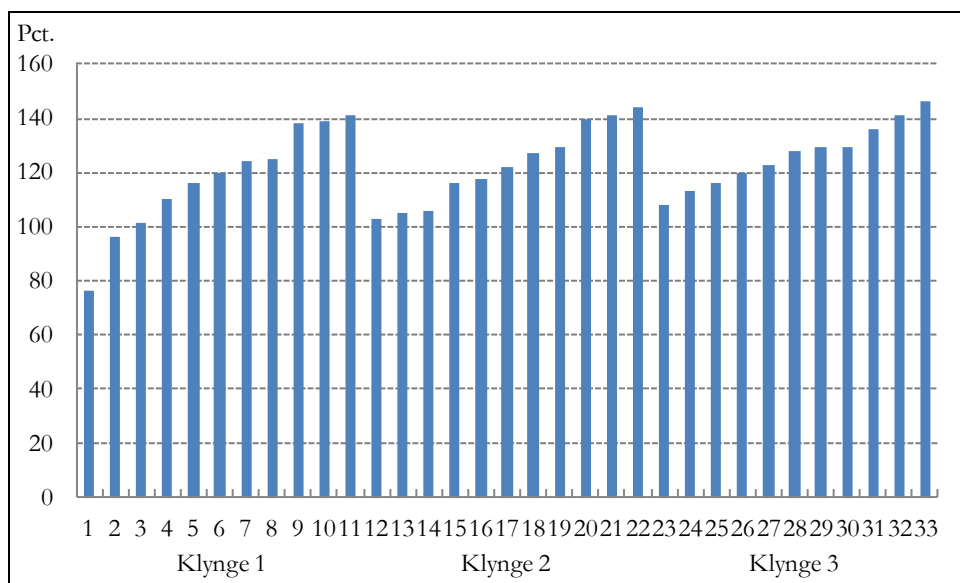
Kilde: Statens Serum Institut, særkørsel.  
Note: Se note til figur 1.

#### *Forskelle mellem store og små sygehuse*

Ovenstående viste, at der er store forskelle mellem sygehusene. Forskellene kan bl.a. skyldes størrelsen på sygehusene og dermed, hvilke type behandlinger som foretages på de enkelte sygehuse. En inddeling af de 33 sygehuse i tre klynger<sup>3</sup>, med 11 sygehuse i hver klynge, efter antallet af årlige udskrivninger, viser dog at der stadig er stor variation blandt sygehuse med omtrent samme størrelse mht. antal udskrivninger, der efterfølges af en genindlæggelse, *jf. figur 7*. Dermed er det ikke størrelsen af sygehusene, som kan forklare forskellene mellem udskrivninger om fredagen, der efterfølges af en genindlæggelse.

<sup>3</sup> Klynge 1 består af de sygehuse med færrest udskrivninger, mens klynge 3 består af de sygehuse med flest årlige udskrivninger.

**Figur 7. Udskrivninger om fredagen i pct. af udskrivninger om mandagen på forskellige sygehuse, alle aldersgrupper.**



Kilde: Statens Serum Institut, særkørsel.

Note: Se note til figur 1.

Der er en tendens til, at sygehuse med færre udskrivninger, har en højere genindlæggelsesprocent, men også færre patienter som udskrives om fredagen, *jf. tabel 2*.

**Tabel 2. Genindlæggelsesprocent for udskrivninger om fredagen**

	Genindlæggelsesprocent		
	Klynge 1	Klynge 2	Klynge 3
Under 65 år	6,9	5,6	6,0
65+-årige	10,7	9,1	9,9
Alle	8,7	7,1	7,4

Kilde: Statens Serum Institut, særkørsel.

Note: Se note til tabel 1.

Mens de sygehuse med flere årlige udskrivninger har en tendens til at udskrive patienterne om fredagen i forhold til om mandagen. Udskrivninger om fredagen i pct. af udskrivninger om mandagen er 27 pct. højere for sygehuse i klynge 3, mens det tilsvarende tal for klynge 1 er 12 pct. Forskellen mellem store og små sygehuse gør sig også gældende, hvis man i stedet ser på fredage i forhold til gennemsnittet af mandag-torsdag, men er dog af en mindre størrelsesorden (21 ctr. 15 pct.), *jf. tabel 3*.

**Tabel 3. Antal udskrivninger om fredagen i pct. af udskrivninger om mandagen hhv. gennemsnittet af mandag-torsdag. (kun udskrivninger, der efterfølges af en ny indlæggelse inden 30 dage).**

	Udskrivninger om fredagen i pct. af udskrivninger om mandagen			Udskrivninger om fredagen i pct. af gennemsnittet af mandag-torsdag.		
	Klynge 1	Klynge 2	Klynge 3	Klynge 1	Klynge 2	Klynge 3
Under 65 år	109	113	122	110	113	119
65+-årige	115	128	132	119	123	124
Alle	112	121	127	115	118	121

Kilde: Statens Serum Institut, særkørsel.

Note: Se note til tabel 1.

**Bilagstabel 1. Udskrivninger, der følges af en ny indlæggelse inden for 30 dage, fordelt på ugedagen for den første udskrivning.**

Alle aldersgrupper	Mandag=100							Antal årlige udskrivninger, der efterfølges af en ny indlæggelse inden 30 dage
	Mandag	Tirsdag	Onsdag	Torsdag	Fredag	Lørdag	Søndag	
Amager Hospital	100	125	104	103	120	65	60	909
Bispebjerg Hospital	100	107	106	111	113	56	49	2.772
Bornholms hospital	100	111	132	132	141	71	41	707
Fredericia og Kolding	100	103	96	99	116	65	49	2.369
Frederiksberg hospital	100	95	83	86	101	41	25	1.148
Gentofte Hospital	100	96	97	88	103	44	27	1.600
Glostrup Hospital	100	113	100	118	122	58	39	1.410
Herlev Hospital	100	98	104	101	108	59	47	3.252
Hospitallerne i Nord-sjælland	100	102	99	99	120	64	45	5.907
Hospitalsenheden Vest	100	93	97	84	105	60	54	1.085
Hvidovre Hospital	100	95	99	101	116	68	48	4.527
OUH Odense Universitetshospital	100	107	116	112	141	62	43	7.876
Ouh Svendborg	100	90	97	103	105	49	39	2.934
Region Sjællands sygehusvæsen	100	102	101	105	128	58	48	9.910
Regionshospitalet Herning	100	94	113	99	138	66	63	774
Regionshospitalet Holstebro	100	122	118	106	139	65	41	339
Regionshospitalet Horsens og Brødstrup	100	127	123	117	141	64	62	948
Regionshospitalet Randers	100	113	115	93	118	63	48	2.364
Regionshospitalet Silkeborg	100	58	59	64	77	32	24	919
Regionshospitalet Viborg, Skive	100	112	121	99	130	69	53	2.712
Rigshospitalet	100	110	117	120	136	64	51	3.481
Skejby	100	109	123	122	146	87	44	2.815
Sydvestjydsk Sygehus	100	96	105	98	123	61	48	3.533

**Bilagstabel 1 (fortsat). Udskrivninger, der følges af en ny indlæggelse inden for 30 dage, fordelt på ugedagen for den første udskrivning.**

Alle aldersgrupper	Mandag=100							Antal årlige udskrivninger, der efterfølges af en ny indlæggelse inden 30 dage
	Mandag	Tirsdag	Onsdag	Torsdag	Fredag	Lørdag	Søndag	
Sygehus Himmerland	100	99	124	116	124	48	29	736
Sygehus Sønderjylland, Haderslev	100	100	97	103	96	58	44	658
Sygehus Sønderjylland, Sønderborg	100	100	99	93	116	52	39	1.376
Sygehus Sønderjylland, Aabenraa	100	104	96	106	110	75	56	1.424
Sygehus Thy -Mors	100	103	101	87	125	57	52	1.111
Sygehus Vendsyssel	100	106	110	103	144	57	43	2.003
Vejle sygehus	100	110	126	97	140	54	40	1.227
Aalborg Sygehus	100	110	114	111	129	54	37	4.047
Århus Amtssygehus	100	96	90	88	130	49	31	1.974
Århus Sygehus	100	112	117	118	127	66	42	2.221

Kilde: Statens Serum Institut, særkørsel.

Note: Se note til figur 1.

**Bilagstabel 2. Udskrivninger, der følges af en ny indlæggelse inden for 30 dage, fordelt på ugedagen for den første udskrivning.**

	Mandag=100							Antal årlige udskrivninger, der efterfølges af en ny indlæggelse inden 30 dage
	Mandag	Tirsdag	Onsdag	Torsdag	Fredag	Lørdag	Søndag	
<b>Under 65 år</b>								
Amager Hospital	100	140	107	93	113	78	76	318
Bispebjerg Hospital	100	105	115	106	117	72	61	1.250
Bornholms hospital	100	95	123	119	130	81	42	297
Fredericia og Kolding	100	99	101	109	108	84	62	1.273
Frederiksberg hospital	100	129	110	104	114	59	55	342
Gentofte Hospital	100	81	81	81	85	43	28	559
Glostrup Hospital	100	107	94	115	117	83	52	594
Herlev Hospital	100	105	102	98	108	64	59	1.429
Hospitalet i Nord-sjælland	100	101	92	100	111	78	60	3.043
Hospitalsenheden Vest	100	89	99	87	103	63	60	709
Hvidovre Hospital	100	92	95	98	109	75	54	3.007
OUH Odense Universitetshospital	100	98	106	107	130	64	51	4.302
Ouh Svendborg	100	78	100	94	92	49	48	1.177
Region Sjællands sygehusvæsen	100	98	101	103	125	72	64	5.106
Regionshospitalet Herning	100	101	122	113	134	91	82	506
Regionshospitalet Holstebro	100	88	92	113	113	63	29	143
Regionshospitalet Horsens og Brødstrup	100	125	107	110	110	72	84	431
Regionshospitalet Randers	100	106	107	91	106	71	59	1.331
Regionshospitalet Silkeborg	100	64	70	67	77	42	27	376
Regionshospitalet Viborg, Skive	100	114	123	100	119	90	71	1.442
Rigshospitalet	100	113	124	125	141	67	57	2.236
Skejby	100	103	113	116	142	79	49	1.629
Sydvestjydsk Sygehus	100	91	100	95	117	66	61	1.909

**Bilagstabel 2 (Fortsat). Udskrivninger, der følges af en ny indlæggelse inden for 30 dage, fordelt på ugedagen for den første udskrivning.**

Under 65 år	Mandag=100							Antal årlige udskrivninger, der efterfølges af en ny indlæggelse inden 30 dage
	Mandag	Tirsdag	Onsdag	Torsdag	Fredag	Lørdag	Søndag	
Sygehus Himmerland	100	69	95	90	83	76	43	234
Sygehus Sønderjylland, Haderslev	100	98	89	111	80	73	50	264
Sygehus Sønderjylland, Sønderborg	100	97	91	76	103	58	52	686
Sygehus Sønderjylland, Aabenraa	100	119	107	108	107	79	77	670
Sygehus Thy -Mors	100	97	112	88	137	80	56	596
Sygehus Vendsyssel	100	96	105	94	121	68	57	954
Vejle sygehus	100	108	133	113	151	64	51	548
Aalborg Sygehus	100	100	110	115	125	59	44	2.211
Århus Amtssygehus	100	92	82	74	135	55	44	910
Århus Sygehus	100	117	126	127	130	64	44	1.226

Kilde: Statens Serum Institut, særkørsel.

Note: Se note til figur 1.

**Bilagstabel 3. Udskrivninger, der følges af en ny indlæggelse inden for 30 dage, fordelt på ugedagen for den første udskrivning.**

65 år og derover	Mandag=100							Antal årlige udskrivninger, der efterfølges af en ny indlæggelse inden 30 dage
	Mandag	Tirsdag	Onsdag	Torsdag	Fredag	Lørdag	Søndag	
Amager Hospital	100	118	103	108	124	58	53	591
Bispebjerg Hospital	100	109	100	114	111	44	41	1.522
Bornholms hospital	100	124	139	143	150	63	41	410
Fredericia og Kolding	100	106	91	89	125	46	35	1.096
Frederiksberg hospital	100	85	75	80	98	35	16	806
Gentofte Hospital	100	106	107	92	114	45	27	1.041
Glostrup Hospital	100	117	103	120	126	41	30	816
Herlev Hospital	100	92	106	103	108	55	38	1.823
Hospitallerne i Nord-sjælland	100	103	106	97	128	49	30	2.864
Hospitalsenheden Vest	100	100	94	77	111	54	43	376
Hvidovre Hospital	100	101	107	108	130	54	37	1.520
OUH Odense Universitetshospital	100	119	128	119	155	60	32	3.574
Ouh Svendborg	100	99	96	110	115	49	34	1.757
Region Sjællands sygehusvæsen	100	107	101	107	131	44	32	4.804
Regionshospitalet Herning	100	83	100	79	145	30	34	268
Regionshospitalet Holstebro	100	156	144	100	164	68	52	196
Regionshospitalet Horsens og Brødstrup	100	129	138	124	169	57	43	517
Regionshospitalet Randers	100	123	126	96	134	52	34	1.033
Regionshospitalet Silkeborg	100	54	51	63	76	27	22	543
Regionshospitalet Viborg, Skive	100	109	119	97	140	47	35	1.270
Rigshospitalet	100	105	106	114	129	60	41	1.245
Skejby	100	118	139	131	153	99	35	1.186
Sydvestjydsk Sygehus	100	103	112	103	129	54	32	1.624



**Bilagstabel 3 (fortsat). Udskrivninger, der følges af en ny indlæggelse inden for 30 dage, fordelt på ugedagen for den første udskrivning.**

65 år og derover	Mandag=100							Antal årlige udskrivninger, der efterfølges af en ny indlæggelse inden 30 dage
	Mandag	Tirsdag	Onsdag	Torsdag	Fredag	Lørdag	Søndag	
Sygehus Himmerland	100	116	141	130	148	32	21	502
Sygehus Sønderjylland, Haderslev	100	102	103	97	108	48	39	394
Sygehus Sønderjylland, Sønderborg	100	102	107	112	131	45	25	690
Sygehus Sønderjylland, Aabenraa	100	93	87	105	112	72	40	754
Sygehus Thy -Mors	100	110	90	85	112	34	47	515
Sygehus Vendsyssel	100	115	115	112	167	46	30	1.049
Vejle sygehus	100	112	120	85	131	47	32	679
Aalborg Sygehus	100	122	119	106	134	48	27	1.836
Århus Amtssygehus	100	100	97	99	125	45	20	1.064
Århus Sygehus	100	107	107	108	124	68	40	995

Kilde: Statens Serum Institut, særkørsel.

Note: Se note til figur 1.

**Bilagstabel 4. Udskrivninger fordelt på ugedag.**

Alle aldersgrupper	Mandag=100							Antal årlige udskrivninger
	Mandag	Tirsdag	Onsdag	Torsdag	Fredag	Lørdag	Søndag	
Amager Hospital	100	103	91	98	104	59	55	9.600
Bispebjerg Hospital	100	116	115	118	117	50	39	37.683
Bornholms hospital	100	107	114	106	117	55	46	7.307
Fredericia og Kolding	100	111	114	114	129	76	60	32.954
Frederiksberg hospital	100	103	100	120	138	50	31	15.651
Gentofte Hospital	100	125	130	130	148	61	33	24.592
Glostrup Hospital	100	123	117	135	139	63	37	23.056
Herlev Hospital	100	105	112	112	115	59	47	68.949
Hospitallerne i Nord-sjælland	100	108	103	106	117	77	49	65.702
Hospitalsenheden Vest	100	109	113	117	129	71	54	26.999
Hvidovre Hospital	100	101	106	105	116	64	55	61.001
OUH Odense Universitetshospital	100	113	118	116	140	67	45	69.750
Ouh Svendborg	100	103	99	111	121	53	38	24.061
Region Sjællands sygehusvæsen	100	107	108	111	122	65	51	159.938
Regionshospitalet Herning	100	107	109	107	112	67	62	10.368
Regionshospitalet Holstebro	100	130	126	145	145	64	45	6.438
Regionshospitalet Horsens og Brødstrup	100	105	109	117	133	66	50	22.427
Regionshospitalet Randers	100	112	115	110	127	69	52	29.474
Regionshospitalet Silkeborg	100	94	103	109	114	60	40	11.459
Regionshospitalet Viborg, Skive	100	109	124	112	130	71	53	35.840
Rigshospitalet	100	113	122	122	137	66	44	75.425
Skejby	100	117	122	127	147	81	47	36.843
Sydvestjydsk Sygehus	100	104	111	107	126	66	48	38.645
Sygehus Himmerland	100	101	104	102	121	41	30	7.045
Sygehus Sønderjylland, Haderslev	100	118	121	122	120	70	52	6.015
Sygehus Sønderjylland, Sønderborg	100	107	111	106	130	67	47	17.361
Sygehus Sønderjylland, Aabenraa	100	105	105	104	119	75	56	13.769
Sygehus Thy -Mors	100	105	106	102	124	65	54	10.738
Sygehus Vendsyssel	100	114	119	114	146	63	46	22.578
Vejle sygehus	100	120	132	127	146	71	43	21.832
Aalborg Sygehus	100	120	126	123	138	63	40	62.016
Århus Amtssygehus	100	107	112	115	128	54	37	18.311
Århus Sygehus	100	127	136	133	136	55	36	35.558

Kilde: Statens Serum Institut, særkørsel.

Note: Se note til figur 1.

**Bilagstabel 5. Udskrivninger fordelt på ugedag.**

Under 65 år	Mandag=100							Antal årlige udskrivninger
	Mandag	Tirsdag	Onsdag	Torsdag	Fredag	Lørdag	Søndag	
Amager Hospital	100	100	87	92	98	64	66	4.182
Bispebjerg Hospital	100	117	116	119	115	54	44	20.994
Bornholms hospital	100	101	116	107	111	61	55	3.886
Fredericia og Kolding	100	110	114	114	124	82	69	21.672
Frederiksberg hospital	100	102	99	126	139	42	28	7.221
Gentofte Hospital	100	125	132	135	141	63	37	11.716
Glostrup Hospital	100	127	118	141	133	70	41	13.713
Herlev Hospital	100	100	107	107	109	62	52	42.259
Hospitallerne i Nord-sjælland	100	108	102	108	111	78	56	42.654
Hospitalsenheden Vest	100	109	110	115	121	78	64	17.177
Hvidovre Hospital	100	97	102	102	113	66	58	46.677
OUH Odense Universitetshospital	100	110	116	114	137	70	50	44.863
Ouh Svendborg	100	96	95	109	118	58	44	12.365
Region Sjællands sygehusvæsen	100	106	107	110	117	72	60	100.819
Regionshospitalet Herning	100	105	103	105	107	73	71	6.683
Regionshospitalet Holstebro	100	132	129	151	146	69	50	3.050
Regionshospitalet Horsens og Brødstrup	100	99	108	114	129	71	57	13.679
Regionshospitalet Randers	100	109	113	108	122	77	61	18.802
Regionshospitalet Silkeborg	100	100	104	104	110	63	49	6.355
Regionshospitalet Viborg, Skive	100	103	113	104	121	73	59	23.404
Rigshospitalet	100	110	117	117	131	64	46	57.526
Skejby	100	110	113	121	138	73	49	26.242
Sydvestjydsk Sygehus	100	105	110	105	123	73	59	24.199
Sygehus Himmerland	100	95	95	93	119	55	43	2.721
Sygehus Sønderjylland, Haderslev	100	125	126	132	125	83	70	2.962
Sygehus Sønderjylland, Sønderborg	100	103	102	104	119	71	55	10.760
Sygehus Sønderjylland, Aabenraa	100	105	107	103	118	80	66	7.517
Sygehus Thy -Mors	100	98	107	103	124	78	67	6.322
Sygehus Vendsyssel	100	112	114	113	145	69	56	13.282
Vejle sygehus	100	121	132	127	144	76	50	11.438
Aalborg Sygehus	100	118	126	123	134	68	47	39.439
Århus Amtssygehus	100	107	112	111	124	59	41	9.599
Århus Sygehus	100	127	142	137	139	59	41	23.462

Kilde: Statens Serum Institut, særkørsel.

Note: Se note til figur 1.

**Bilagstabel 6. Udskrivninger fordelt på ugedag.**

65 år og derover	Mandag=100							Antal årlige udskrivninger
	Mandag	Tirsdag	Onsdag	Torsdag	Fredag	Lørdag	Søndag	
Amager Hospital	100	107	94	102	109	55	46	5.418
Bispebjerg Hospital	100	116	114	115	119	46	34	16.689
Bornholms hospital	100	112	113	105	125	49	36	3.421
Fredericia og Kolding	100	113	115	114	137	63	43	11.282
Frederiksberg hospital	100	103	101	115	136	57	33	8.430
Gentofte Hospital	100	125	129	127	154	60	29	12.876
Glostrup Hospital	100	118	116	127	148	53	32	9.343
Herlev Hospital	100	115	121	122	126	53	38	26.690
Hospitallerne i Nord-sjælland	100	107	104	101	127	73	36	23.048
Hospitalsenheden Vest	100	108	119	120	143	59	35	9.822
Hvidovre Hospital	100	112	120	117	129	58	43	14.324
OUH Odense Universitetshospital	100	117	122	120	147	61	35	24.887
Ouh Svendborg	100	111	104	114	125	46	32	11.696
Region Sjællands sygehusvæsen	100	109	111	113	130	53	36	59.119
Regionshospitalet Herning	100	109	120	112	122	56	45	3.685
Regionshospitalet Holstebro	100	128	123	139	144	60	42	3.388
Regionshospitalet Horsens og Brødstrup	100	114	111	123	140	59	40	8.748
Regionshospitalet Randers	100	118	118	113	137	57	36	10.672
Regionshospitalet Silkeborg	100	87	101	115	118	56	29	5.104
Regionshospitalet Viborg, Skive	100	121	147	128	149	66	41	12.436
Rigshospitalet	100	126	140	139	158	73	39	17.899
Skejby	100	139	147	144	174	103	39	10.601
Sydvestjydsk Sygehus	100	102	111	110	133	54	31	14.446
Sygehus Himmerland	100	105	109	107	123	32	22	4.324
Sygehus Sønderjylland, Haderslev	100	113	116	113	115	59	37	3.053
Sygehus Sønderjylland, Sønderborg	100	115	126	111	148	62	35	6.601
Sygehus Sønderjylland, Aabenraa	100	105	104	106	120	70	46	6.252
Sygehus Thy -Mors	100	115	104	101	123	47	38	4.416
Sygehus Vendsyssel	100	116	125	114	146	54	32	9.296
Vejle sygehus	100	119	133	126	148	66	36	10.394
Aalborg Sygehus	100	122	124	123	144	55	30	22.577
Århus Amtssygehus	100	107	112	119	132	48	32	8.712
Århus Sygehus	100	125	126	127	129	48	27	12.096

Kilde: Statens Serum Institut, særkørsel.

Note: Se note til figur 1.

**Bilagstabel 7. Genindlæggelsesprocenten, fordelt på ugedagen for den første udskrivning.**

Alle aldersgrupper								I alt
	Mandag	Tirsdag	Onsdag	Torsdag	Fredag	Lørdag	Søndag	
Amager Hospital	8,5	10,3	9,8	9,0	9,8	9,3	9,4	9,5
Bispebjerg Hospital	7,5	6,9	6,9	7,1	7,3	8,4	9,4	7,4
Bornholms hospital	8,6	8,9	9,9	10,7	10,3	11,1	7,7	9,7
Fredericia og Kolding	8,0	7,5	6,8	7,0	7,3	6,9	6,5	7,2
Frederiksberg hospital	8,8	8,2	7,4	6,3	6,5	7,2	7,2	7,3
Gentofte Hospital	8,5	6,6	6,3	5,7	5,9	6,2	7,1	6,5
Glostrup Hospital	6,7	6,2	5,7	5,9	5,9	6,2	7,1	6,1
Herlev Hospital	5,0	4,6	4,6	4,5	4,7	5,0	5,0	4,7
Hospitallerne i Nord-sjælland	9,4	8,9	9,1	8,8	9,7	7,9	8,7	9,0
Hospitalsenheden Vest	4,7	4,0	4,0	3,4	3,8	3,9	4,7	4,0
Hvidovre Hospital	7,6	7,2	7,2	7,3	7,6	8,1	6,7	7,4
OUH Odense Universitetshospital	11,6	11,0	11,4	11,2	11,6	10,8	11,1	11,3
Ouh Svendborg	13,1	11,4	12,8	12,1	11,3	12,2	13,5	12,2
Region Sjællands sygehusvæsen	6,4	6,1	6,0	6,1	6,7	5,7	6,0	6,2
Regionshospitalet Herning	7,4	6,5	7,6	6,8	9,1	7,3	7,5	7,5
Regionshospitalet Holstebro	5,7	5,4	5,4	4,2	5,5	5,9	5,2	5,3
Regionshospitalet Horsens og Brødstrup	3,9	4,7	4,4	3,9	4,1	3,8	4,8	4,2
Regionshospitalet Randers	8,4	8,6	8,4	7,2	7,8	7,7	7,9	8,0
Regionshospitalet Silkeborg	12,0	7,4	6,9	7,1	8,1	6,5	7,3	8,0
Regionshospitalet Viborg, Skive	7,7	8,0	7,6	6,8	7,7	7,5	7,7	7,6
Rigshospitalet	4,7	4,5	4,5	4,6	4,6	4,5	5,3	4,6
Skejby	7,7	7,2	7,8	7,4	7,7	8,3	7,2	7,6
Sydvestjydsk Sygehus	9,6	8,9	9,1	8,8	9,3	8,9	9,5	9,1
Sygehus Himmerland	9,8	9,6	11,7	11,1	10,0	11,4	9,3	10,4
Sygehus Sønderjylland, Haderslev	12,9	10,9	10,4	10,9	10,3	10,7	10,7	10,9
Sygehus Sønderjylland, Sønderborg	8,9	8,2	7,9	7,7	7,9	6,8	7,3	7,9
Sygehus Sønderjylland, Aabenraa	10,6	10,5	9,7	10,8	9,8	10,6	10,5	10,3
Sygehus Thy -Mors	10,9	10,7	10,4	9,2	11,0	9,5	10,3	10,3
Sygehus Vendsyssel	9,4	8,7	8,7	8,5	9,3	8,5	8,8	8,9
Vejle sygehus	6,2	5,7	5,9	4,7	6,0	4,8	5,8	5,6
Aalborg Sygehus	7,1	6,5	6,4	6,4	6,6	6,1	6,4	6,5
Århus Amtssygehus	12,0	10,9	9,7	9,2	12,2	11,1	10,1	10,8
Århus Sygehus	6,6	5,9	5,7	5,9	6,2	7,9	7,7	6,2

Kilde: Statens Serum Institut, særkørsel.

Note: Se note til figur 1.

**Bilagstabel 8. Genindlæggelsesprocenten, fordelt på ugedagen for den første udskrivning.**

Under 65 år								I alt
	Mandag	Tirsdag	Onsdag	Torsdag	Fredag	Lørdag	Søndag	
Amager Hospital	6,5	9,2	8,0	6,6	7,6	7,9	7,5	7,6
Bispebjerg Hospital	5,9	5,3	5,8	5,2	5,9	7,8	8,1	6,0
Bornholms hospital	7,2	6,8	7,7	8,0	8,4	9,7	5,5	7,6
Fredericia og Kolding	6,3	5,7	5,6	6,0	5,5	6,4	5,7	5,9
Frederiksberg hospital	4,5	5,7	5,0	3,7	3,7	6,3	8,9	4,7
Gentofte Hospital	7,0	4,6	4,3	4,2	4,2	4,8	5,3	4,8
Glostrup Hospital	4,7	4,0	3,8	3,9	4,2	5,6	6,0	4,3
Herlev Hospital	3,4	3,5	3,2	3,1	3,4	3,5	3,8	3,4
Hospitallerne i Nord-sjælland	7,4	6,9	6,7	6,8	7,4	7,4	7,9	7,1
Hospitalsenheden Vest	4,8	3,9	4,3	3,6	4,1	3,8	4,5	4,1
Hvidovre Hospital	6,6	6,3	6,2	6,3	6,4	7,5	6,1	6,4
OUH Odense Universitetshospital	10,2	9,1	9,3	9,5	9,7	9,3	10,4	9,6
Ouh Svendborg	10,5	8,6	11,0	9,1	8,2	8,8	11,3	9,5
Region Sjællands sygehusvæsen	5,1	4,7	4,9	4,8	5,5	5,1	5,4	5,1
Regionshospitalet Herning	6,8	6,5	8,0	7,3	8,5	8,5	7,8	7,6
Regionshospitalet Holstebro	6,1	4,0	4,3	4,6	4,7	5,5	3,6	4,7
Regionshospitalet Horsens og Brædstrup	3,0	3,8	3,0	2,9	2,6	3,1	4,5	3,2
Regionshospitalet Randers	7,6	7,5	7,2	6,4	6,6	7,1	7,4	7,1
Regionshospitalet Silkeborg	8,3	5,4	5,6	5,3	5,9	5,5	4,6	5,9
Regionshospitalet Viborg, Skive	5,8	6,4	6,3	5,6	5,7	7,1	6,9	6,2
Rigshospitalet	3,7	3,8	3,9	3,9	3,9	3,8	4,6	3,9
Skejby	6,2	5,8	6,2	6,0	6,4	6,7	6,2	6,2
Sydvestjydsk Sygehus	8,4	7,3	7,6	7,6	8,1	7,7	8,8	7,9
Sygehus Himmerland	9,3	6,7	9,3	9,0	6,5	12,8	9,2	8,6
Sygehus Sønderjylland, Haderslev	11,3	8,8	8,0	9,5	7,2	9,9	8,1	8,9
Sygehus Sønderjylland, Sønderborg	7,2	6,8	6,4	5,3	6,2	5,9	6,9	6,4
Sygehus Sønderjylland, Aabenraa	8,7	9,8	8,7	9,1	7,9	8,6	10,2	8,9
Sygehus Thy -Mors	9,5	9,4	10,0	8,1	10,5	9,7	8,0	9,4
Sygehus Vendsyssel	8,0	6,8	7,3	6,6	6,6	7,8	8,1	7,2
Vejle sygehus	5,0	4,5	5,0	4,4	5,2	4,2	5,1	4,8
Aalborg Sygehus	6,1	5,2	5,3	5,8	5,8	5,3	5,8	5,6
Århus Amtssygehus	10,6	9,2	7,8	7,1	11,6	9,9	11,3	9,5
Århus Sygehus	5,5	5,1	4,9	5,1	5,1	5,9	5,9	5,2

Kilde: Statens Serum Institut, særkørsel.

Note: Se note til figur 1.

**Bilagstabel 9. Genindlæggelsesprocenten, fordelt på ugedagen for den første udskrivning.**

65 år og derover								I alt
	Mandag	Tirsdag	Onsdag	Torsdag	Fredag	Lørdag	Søndag	
Amager Hospital	10,1	11,1	11,1	10,6	11,4	10,6	11,5	10,9
Bispebjerg Hospital	9,5	8,9	8,3	9,4	8,8	9,2	11,6	9,1
Bornholms hospital	10,1	11,1	12,4	13,8	12,1	13,1	11,5	12,0
Fredericia og Kolding	11,2	10,6	8,9	8,7	10,3	8,2	9,2	9,7
Frederiksberg hospital	12,6	10,4	9,4	8,8	9,1	7,8	6,0	9,6
Gentofte Hospital	9,9	8,4	8,2	7,2	7,3	7,5	9,2	8,1
Glostrup Hospital	9,5	9,4	8,5	9,0	8,1	7,3	9,0	8,7
Herlev Hospital	7,7	6,2	6,7	6,5	6,6	7,9	7,6	6,8
Hospitallerne i Nord-sjælland	13,1	12,6	13,4	12,6	13,3	8,8	10,8	12,4
Hospitalsenheden Vest	4,5	4,2	3,6	2,9	3,5	4,1	5,5	3,8
Hvidovre Hospital	11,3	10,2	10,1	10,4	11,4	10,5	9,8	10,6
OUH Odense Universitetshospital	14,1	14,4	14,8	14,1	14,9	13,9	12,8	14,4
Ouh Svendborg	15,8	14,1	14,5	15,2	14,4	16,8	16,8	15,0
Region Sjællands sygehusvæsen	8,5	8,3	7,8	8,1	8,6	7,1	7,4	8,1
Regionshospitalet Herning	8,5	6,4	7,1	5,9	10,0	4,5	6,5	7,3
Regionshospitalet Holstebro	5,4	6,6	6,4	3,9	6,2	6,2	6,8	5,8
Regionshospitalet Horsens og Brædstrup	5,3	6,0	6,7	5,4	6,4	5,2	5,7	5,9
Regionshospitalet Randers	9,9	10,3	10,5	8,4	9,6	9,0	9,4	9,7
Regionshospitalet Silkeborg	16,4	10,1	8,4	9,0	10,6	7,8	12,6	10,6
Regionshospitalet Viborg, Skive	11,9	10,7	9,6	9,0	11,1	8,4	10,2	10,2
Rigshospitalet	8,2	6,9	6,2	6,7	6,7	6,7	8,6	7,0
Skejby	12,2	10,4	11,5	11,1	10,8	11,7	11,0	11,2
Sydvestjydsk Sygehus	11,4	11,4	11,5	10,7	11,1	11,3	11,8	11,2
Sygehus Himmerland	10,1	11,2	13,1	12,3	12,2	9,9	9,6	11,6
Sygehus Sønderjylland, Haderslev	14,1	12,7	12,5	12,1	13,2	11,6	14,9	12,9
Sygehus Sønderjylland, Sønderborg	11,7	10,4	10,0	11,8	10,3	8,5	8,4	10,5
Sygehus Sønderjylland, Aabenraa	12,9	11,4	10,8	12,7	12,0	13,3	11,2	12,1
Sygehus Thy -Mors	12,7	12,1	10,9	10,7	11,6	9,0	15,7	11,7
Sygehus Vendsyssel	11,3	11,2	10,5	11,1	12,9	9,6	10,6	11,3
Vejle sygehus	7,6	7,1	6,9	5,1	6,7	5,4	6,9	6,5
Aalborg Sygehus	8,7	8,7	8,3	7,4	8,1	7,6	7,8	8,1
Århus Amtssygehus	13,6	12,7	11,7	11,3	12,8	12,7	8,4	12,2
Århus Sygehus	8,6	7,3	7,3	7,3	8,3	12,3	12,5	8,2

Kilde: Statens Serum Institut, særkørsel.

Note: Se note til figur 1.

