



REFERAT 2017

KKR HOVEDSTADEN

Dato: 06-02-2017 10:00

Sted: Pharmakon, Milnersvej 42, 3400 Hillerød

Mission

KL bidrager til at udvikle og fastholde et stærkt lokalt demokrati. KL varetager kommunernes fælles interesser og er kommunernes samlede forhandlingsorganisation, videnscenter og forum for fælles initiativer og beslutninger.

Vision

KL opnår, med et helhedsperspektiv på opgaveløsningen, indflydelse og resultater på kommunernes vegne, til gavn for borgerne og samfundet.

Deltagerfortegnelse.....	3
1. Godkendelse af referat	5
1.1. Godkendelse af referat	5
2. Siden sidst.....	6
2.1. Siden sidst.....	6
3. Regionalpolitiske sager	12
3.1. Regional væksthusaftale.....	12
3.2. Flere unge i erhvervsuddannelse - rammepapir	14
3.3. KKR-mål for sundhed	16
3.4. Kompetent arbejdskraft til Greater Copenhagen.....	19
3.5. Dimensionering af pædagoguddannelsen for 2017/2018	26
4. Udpegninger	28
5. KKR.....	29
6. Punkter til næste møde	30
6.1. Sager til næste møde	30
7. Eventuelt.....	31
7.1. Eventuelt	31

Deltagerfortegnelse

Deltagere

Steen Christiansen, Albertslund Kommune
Jesper Würtzen, Ballerup Kommune
Andreas Ipsen, Bornholms Regionskommune
Winni Grosbøll, Bornholms Regionskommune
Morten Dreyer, Dragør Kommune
Karsten Søndergaard, Egedal Kommune
Thomas Lykke Pedersen, Fredensborg Kommune
Jørgen Glenthøj, Frederiksberg Kommune
Thyge Enevoldsen, Frederiksberg Kommune
John Schmidt Andersen, Frederikssund Kommune
Øjvind Vilsholm, Furesø Kommune
Hans Toft, Gentofte Kommune
Karin Søjberg Holst, Gladsaxe Kommune
John Engelhardt, Glostrup Kommune
Kim Valentin, Gribskov Kommune supp. Jannich Petersen deltog
Michael Hemming Nielsen, Gribskov Kommune
Anders Gerner Frost, Gribskov Kommune
Steen Hasselriis, Halsnæs Kommune
Walter G. Christophersen, Halsnæs Kommune
Benedikte Kiær, Helsingør Kommune
Thomas Gyldal Petersen, Herlev Kommune
Arly Eskildsen, Herlev Kommune
Kirsten Jensen, Hillerød Kommune
Peter Lennø, Hillerød Kommune
Dorte Meldgaard, Hillerød Kommune
Helle Adelborg, Hvidovre Kommune
Michael Ziegler, Høje-Taastrup Kommune
Morten Slotved, Hørsholm Kommune
Ole Bjørstorp, Ishøj Kommune
Rikke Lauritzen, Københavns Kommune
Ninna Thomsen, Københavns Kommune supp. Balder Mørk Andersen deltog
Pia Allerslev, Københavns Kommune
Morten Kabell, Københavns Kommune
Frank Jensen, Københavns Kommune
Jesper Christensen, Københavns Kommune
Sofia Osmani, Lyngby-Taarbæk Kommune
Anne Jeremiassen, Lyngby-Taarbæk Kommune
Jens Bo Ive, Rudersdal Kommune
Henrik Zimino, Tårnby Kommune
Henrik Rasmussen, Vallensbæk Kommune
Søren Wiborg, Vallensbæk Kommune

Afbud

Jørgen Johansen, Allerød Kommune

Bente Johansen, Bornholms Regionskommune

Linda Kofoed Persson, Bornholms Regionskommune

Vagn Kjær-Hansen, Brøndby Kommune

Kent Max Magelund, Brøndby Kommune

Eik Dahl Bidstrup, Dragør Kommune

Kristian Hegaard, Fredensborg Kommune

Ole Bondo Christensen, Furesø Kommune

Robert Sørensen, Glostrup Kommune

Christian Holm Donatzky, Helsingør Kommune

Klaus Markussen, Hillerød Kommune

Rikke Macholm, Hillerød Kommune

Henrik Brade Johansen, Lyngby-Taarbæk Kommune

Karin Storgaard, Københavns Kommune

Erik Nielsen, Rødovre Kommune

Elisabeth Ildal, Rudersdal Kommune

Axel Bredsdorff, Rudersdal Kommune

1. Godkendelse af referat

1.1. Godkendelse af referat

SAG-2017-00418 afp

Baggrund

Referat af KKR Hovedstadens møde den 25. november 2016 er udsendt den 28. november 2016. Referatet er tilgængeligt [her](#).

Indstilling

Det indstilles, at KKR Hovedstaden godkender referat af mødet den 25. november 2016.

Beslutning

KKR Hovedstaden tiltrådte indstillingen.

2. Siden sidst

2.1. Siden sidst

SAG-2017-00418 afp

Baggrund

KKR Hovedstaden modtager orientering fra formandskabet og fra regionalt udpegede til diverse fora. Herunder meddelelser fra:

- Sundhedskoordinationsudvalget
- Praksisplanudvalget
- Vækstforum
- Væksthus Hovedstadsregionen
- RAR Hovedstaden
- Klimapolitisk Forum
- Movia
- Wonderful Copenhagen
- Copenhagen Capacity
- Formanden.

Indstilling

Det indstilles, at KKR Hovedstaden tager orienteringen til efterretning.

Beslutning

- *Sundhedskoordinationsudvalget*

Jørgen Glenthøj orienterede fra Sundhedskoordinationsudvalgets møde den 2. december 2016. Her var der blandt andet en temadrøftelse om demens, og hvilke tiltag der særligt skal sættes fokus på i det tværsektorielle arbejde på området, fx:

- behov for at nedbringe anvendelsen af antipsykotisk medicin til demente,
- udfordringer med at nå borgere med anden etnisk baggrund samt udviklingshæmmede
- yngre med demenssygdom og mindre børn som pårørende til en mor eller en far med demens
- nedbringelse af ventetider på udredning/behandling samt hospitalsindretning der tilgodeser behov hos indlagte med demens

Der arbejdes videre med ovenstående elementer.

Endvidere blev forslag til sundhedsaftalens implementeringsplan 2017 og 2018 godkendt på mødet i Sundhedskoordinationsudvalgsmødet den 2. december 2016.

Sundhedskoordinationsudvalget har løbende haft drøftelse af kapacitet og koordinering på både det somatiske og psykiatriske område. Fokus er både på udviklingen på hospitalerne og kommunernes mulighed for at hjemtage ved færdigmelding. På det psykiatriske område er der særlige udfordringer, som kræver andre tilgange og løsninger, end tilfældet er med somatikken.

Udvalget vil på et kommende møde drøfte udfordringerne for psykiatrien på baggrund af et mere udfoldet billede af udfordringer ved hjemtagning af færdigbehandlede psykiatriske patienter.

– *Praksisplanudvalget*

Der har ikke været holdt møde siden sidste møde i KKR Hovedstaden.

– *Vækstforum*

Der har ikke været holdt møde siden sidste møde i KKR Hovedstaden.

– *Væksthus Hovedstadsregionen*

Orientering om arbejdet skudt til dagsordenens punkt 3.1.

– *RAR Hovedstaden*

Ole Bjørstop orienterede fra RAR Hovedstaden, som holdte møde senere på eftermiddag den 6. februar. De regionale puljer med uddannelsesmidler bliver anvendt til en række kurser. Desværre er effekten i Hovedstaden lav sammenlignet med resten af landet. Det er et problem, som skal diskuteres. RAR kigger på processen for kommunale beskæftigelsesplaner og vil særligt fokusere på flygtningesituationen og indsatsen. Der afholdes seminar om flygtningeindsatsen på administrativt niveau den 3. maj 2017. RAR-sekretariatet har herudover gennemgået kommunale beskæftigelsesplaner og vurderer, at de indeholder mange nyskabelser.

– *Klimapolitisk Forum*

Der har ikke været afholdt møde siden sidste møde i KKR Hovedstaden.

– *Movia*

Thomas Gyldal orienterede fra Movia.

Arbejdet med *Takstsjælland* er implementeret fra den 13. januar 2017, men lovgivningsmæssigt er det sket fra 15. januar 2017. De borgere, som har betalt forkerte beløb i de to mellemliggende dage, vil blive kompenseret herfor i løbet af uge 6.

Alle kommuner og regionen har før jul fået en orientering om implementeringen, og Movia tilbyder at komme rundt og fortælle nærmere om detaljerne i de enkelte kommuner. Færre zoner ville imødekomme de kommuner som bliver hårdest ramt af omlægningerne. Det har været en forudsætning for

arbejdet med takstharmoniseringen, at det skulle være udgiftsneutralt. Derfor er det heller ikke muligt at arbejde med færre zoner, da det vil medføre et øget kommunalt tilskud.

Der er interesse for at følge takstomlægningen og resultaterne heraf i kommunekredsen.

Der arbejdes desuden med *trafikplan 2016*, og som led heri inviteres til en borgmesterkonference den 27. april 2017. Der udsendes invitation til borgmestre og teknikudvalgsformænd.

Der er skabt overblik over det strategiske net, og nu ser Movia nærmere på det lokale net. Der forventes at være et grundlag for politiske beslutninger klar til 2018, som inddrager betydningen af Metro-Cityringen for fx pendlermønstre.

Movia arbejder med en budgetanalyse, der inddrager en række faktorer som operatørudgifter, lokalplaner mv. Analysen benchmarker Movia ift. en række danske og udenlandske trafikselskaber. Region Hovedstaden kører en parallel proces med egen budgetanalyse, som Movia også føder data ind til. Der har været afholdt møde med Region Hovedstaden, hvor det er blevet fremhævet, at evt. regionale tilpasninger af bustrafikken skal tage højde for en efterfølgende kommunal proces.

Der har i medierne været fokus på støj og forurening forbundet med busdriften i København. Det skal understreges at Movia lever op til alle eksisterende krav, og har høje ambitioner på miljøområdet. Der er således gennemført betydende reduktioner på CO₂, NO_x og partikler.

– *Wonderful Copenhagen*

Steen Christiansen orienterede fra Wonderful Copenhagen. Der er godkendt en ny strategi med fokus på tilrejsende turisters oplevelser af "det lokale". WOCO lægger nu fokus på brug og udvikling af digitale medier. WOCO's formand og administrerende direktør deltager på et kommende KKR-møde og orienterer om arbejdet, der også knytter an til Greater Copenhagen.

– *Copenhagen Capacity*

Pia Allerslev orienterede fra Copenhagen Capacity. Der har været en drøftelse af International Citizen Service, hvor Statsforvaltningen har nedjusteret deres indsats. Den seneste melding er, at Statsforvaltningen har indstillet deres indsats, men vil prøve at finde en mere permanent løsning, så de statslige opgaver kan løses i International House.

I 2016 blev der skabt og fastholdt 1.096 jobs, hvilket er lidt mere end forventet. I 2017 vil der blandt andet være fokus på betydningen af Brexit.

– *Formanden.*

Nyt medlem af KKR Hovedstaden. Willy Eliassen er trådt tilbage som borgmester i Egedal og er dermed udtrådt af KKR. Ny borgmester og nyt medlem i KKR Hovedstaden er Karsten Søndergaard.

KFM's screeningsrapport

I februar 2016 blev der afrapporteret på et fælles kommunalt-regionalt projekt, som skulle fremme gennemsigtighed i den kommunale medfinansiering af sundhedsområdet. I forlængelse heraf igangsatte kommunerne og region et samarbejdsprojekt for at undersøge de betydende faktorer for udviklingen i kommunal medfinansiering. Første del af projektet er nu afrapporteret og udsendt til kommunerne lige inden juleferien 2016.

Grundlæggende er det ønsket at kunne identificere områder, hvor der fra det ene år til det andet sker en stor stigning i den enkelte kommunes kommunale medfinansiering. Forskningscenter for Forebyggelse og Sundhed har i samarbejde med den permanente arbejdsgruppe vedrørende data om økonomi og aktivitet under sundhedsaftalen udarbejdet:

- et årligt overblik over kommunal medfinansiering på kommuneniveau, hvor der for hver enkelt kommune er sammenligningstal for den socialgruppe, som kommunen tilhører og for regionen som helhed. Driften af den udviklede model overtages af kommuner og region. Overblikket udarbejdes en gang årligt efter afslutningen af opgørelsesåret.
- en analyse af "betydende faktorer for kommunal medfinansiering", hvor der ses på, hvilken betydning alder, samlivsstatus, uddannelse mv. har på størrelsen af den kommunale medfinansiering. Supplerende analyseres sandsynligheden for at være blandt de hhv. 5 % og 1 % dyreste borgere.

Som afslutning på projektet udarbejdes i 2017 en rapport over betydende faktorer for udviklingen i kommunal medfinansiering.

Gate21: Energipolitisk borgmestertopmøde den 8. maj 2017

Gate21 og projekt 'Energi på Tværs' afholder energipolitisk borgmestertopmøde den 8. maj 2017 kl. 13.30-16.30 i Fællessalen på Christiansborg. Connie Hedegaard gør status for den grønne omstilling set i et globalt perspektiv og de muligheder det skaber for vækst i Danmark. Jesper Nygaard vil fortælle om mulighederne i relation til Borgmesterpagten (Global Covenant of Mayors). På topmødet præsenterer Gate 21 en ny grøn vækst analyse i samarbejde med Mandag Morgen og Damvad Analytics, som stiller

skarpt på det økonomiske vækstpotentiale i omstillingen til et fossilfrit energisystem i Greater Copenhagen.

Borgmestertopmødet vil gennem konkrete eksempler give beslutningstagere ny inspiration til samarbejde på tværs af regions- og kommunegrænser og dermed vise, at en omstilling kræver koordinerede planer og handlinger, som må inddrage både kommuner, regioner, forsyningsselskaber og organisationer.

Deltagerne er borgmestre, regionsrådsformænd, kommunale og regionale udvalgsformænd, tekniske direktører og direktører for forsyningsselskaber på Sjælland.

Umiddelbart før det energipolitiske borgmestertopmøde afholder Gate21 et Borgmesterforum, som skal udpege seks kommunale medlemmer til Gate 21's bestyrelse.

Evaluering af KKR Hovedstadens administrative struktur

K29 har besluttet at gennemføre en evaluering af KKR Hovedstadens administrative struktur for 2014-2017. Evalueringen gennemføres i første halvår af 2017 og skal danne grundlag for beslutning i KKR Hovedstaden om evt. justering af den administrative struktur inden valgperiodens udløb.

Helt overordnet skal evalueringen vurdere den administrative strukturs evne til at understøtte KKR Hovedstadens politiske arbejde og komme med bud på eventuelle ændringer, som kan styrke dette.

Evalueringen inddeles i to faser: En bagudrettet kortlægning med fokus på resultater skabt i valgperioden 2014-2017 samt et oplæg til fremadrettet drøftelse af anbefalinger til, hvor fokus skal lægges for et kommende KKR Hovedstaden.

Parallelt med KKR Hovedstadens evaluering har KL igangsat en evaluering af de fem KKR. Fokus for KL's evaluering er primært politisk:

- 1) KKR, som politisk koordinations- og mødeforum
- 2) KKR og kommunalbestyrelserne
- 3) KKR og KL.

KL's evaluering forventes at blive gennemført i foråret 2017. Såfremt KL's evaluering har snitflader med KKR Hovedstadens evaluering, vil de skulle inddrages.

Orientering om aftale om senere registrering i Landspatientregisteret (LPR) for hhv. Herlev-Gentofte og Rigshospitalet

KL har indgået en aftale med Sundheds- og Ældreministeriet, der giver Herlev-Gentofte Hospital og Rigshospitalet mulighed for at indberette aktivitet for 2016 frem til udgangen af maj 2017. De øvrige hospitaler skal fortsat afslutte deres indberetning pr. 10. marts 2017.

Årsagen til denne aftale og forsinket indberetning er, at de to sygehuse som de første har implementeret Sundhedsplatformen - og det har som bekendt givet en række opstartsvanskeligheder, som har forsinket registreringen. Indberetningen af aktiviteten danner grundlag for afregning af den kommunale medfinansiering. Den endelige opgørelse af medfinansiering bliver således senere end almindelige år og kommunerne skal tage højder herfor i deres budgetprocesser. Den endelige afregning af KMF for 2016 vil således afsluttes senere end normalt.

Ny medarbejder i KKR Hovedstadens sekretariat

Søren Sandahl er ansat som ny konsulent i KKR Hovedstadens sekretariat. Stillingen, som kommunernes Greater Copenhagen medarbejder er ledig, og det har ikke været muligt at genbesætte den som en midlertidig stilling. Foreløbig undersøges derfor, om en medarbejder kan udlånes midlertidigt til stillingen.

3. Regionalpolitiske sager

3.1. Regional væksthusaftale

SAG-2017-00418 afp

Baggrund

I forbindelse med økonomiaftalen for 2016 blev der indgået en ny 4-årig rammeaftale og en national aftale om væksthuse fra 2016-2020. Den nationale aftale mellem KL og Erhvervs- og Vækstministeriet foreligger for 2017, og næste skridt er, at hvert KKR indgår en regional aftale med det stedlige Væksthus. Aftalen med Væksthus Hovedstadsregionen er i hovedtræk enslydende med Væksthus Sjællands aftale for 2017, idet en række aktiviteter knyttes til samarbejdet i Greater Copenhagen.

Direktør for Væksthus Hovedstadsregionen Liselotte Hohwy Stokholm vil kort præsentere elementerne i forslaget til regional aftale og mål for 2017.

Indstilling

Det indstilles, at KKR Hovedstaden drøfter og godkender udkast til regional væksthusaftale.

Sagsfremstilling

Den overordnede ramme for væksthuse kan læses her: [Rammeaftale for væksthuse 2016-2020](#). Rammeaftalen viderefører sammen med den nationale aftale for 2017 i sin grundform de styrende principper fra væksthusaftalen for 2016. Men som noget nyt understreges væksthuses rolle i at understøtte tværkommunale erhvervspolitiske initiativer, fx business regions. Dette giver en mulighed for at styrke væksthuses rolle i understøttelsen af Greater Copenhagen.

Væksthuse har ansvaret for den specialiserede erhvervsservice i regionen og indgår i et enstrengt system, hvor væksthuse sammen med kommunerne og øvrige relevante parter varetager den samlede erhvervsservice. Væksthuses primære opgave er vækstkortlægninger til virksomheder med ambition om at sikre, at de udnytter deres potentiale og skaber vækst i omsætning, beskæftigelse og eksport. Dette vil også fremover være væksthuses kerneopgave.

Væksthuse er en central samarbejdspartner for både den lokale erhvervsservice, de private rådgivere, vidensinstitutioner og andre erhvervsfremmetilbud. Væksthuse har en særlig forpligtelse i at agere som knudepunkt i det samlede erhvervsservicesystem.

Som sidste år er den regionale aftale udformet sammen med Væksthus Sjælland, så aftalen binder de to væksthuse sammen gennem fælles mål og indsatser. Samtidig giver det tætte samarbejde mellem de to væksthuse mulighed for at trække på begge væksthuses kompetencer og dermed tilbyde virksomhederne en mere specialiseret rådgivning. Som eksempler på fordele ved et tættere samarbejde mellem de to væksthuse kan nævnes:

- Fortsat fokus på vækstlaget og en sikring af, at virksomhederne får de mest relevante tilbud og den konsulent med de mest relevante kompetencer
- Samarbejde om væksthuses projekter med fokus på øget udbud, højere kvalitet og højere specialisering
- Kompetenceudvikling af erhvervsservicesystemet
- Samtænkning af analysegrundlaget for Greater Copenhagen også med Copenhagen Capacity.

Den regionale aftale for Væksthus Hovedstadsregionen for 2017 indeholder som knudepunkt indsatser på følgende fire områder:

- Fortsættelse af samarbejdet omkring Greater Copenhagen Academy som en fælles platform for uddannelse af erhvervsfremmesystemet
- Fortsættelse af det tættere samarbejde primært med Copenhagen Capacity og kommunerne
- Uddannelse
- Beskæftigelse.

Derudover peges i den regionale aftale på styrkelse af et sammenhængende erhvervsfremmetilbud og analysesamarbejde som andre særlige indsatsområder.

- ./. Direktør for Væksthus Hovedstadsregionen, Liselotte Hohwy Stokholm, præsenterer kort de konkrete forslag til mål for Væksthus Hovedstadsregionen og Væksthus Sjælland i 2017. Udkast til aftalen er vedlagt som bilag. Den fælles aftale med KKR Hovedstaden og KKR Sjælland vil ligeledes fungere som den enkelte kommunes aftale.

Beslutning

KKR Hovedstaden tiltrådte indstillingen.

KKR Hovedstaden drøftede muligheder for, at Væksthuset kan løfte en indsats for at få ledige akademikere i job og opfordrede Væksthusets bestyrelse til at opstille mål for en sådan indsats målrettet ledige akademikere.

3.2. Flere unge i erhvervsuddannelse - rammepapir

SAG-2017-00418 afp

Baggrund

Antallet af faglærte er faldende, og efterspørgslen efter højt kvalificeret faglært arbejdskraft vil ifølge fremskrivninger stige markant. Det er en stor fælles udfordring for kommunerne. KL's bestyrelse har besluttet, at kommunerne skal bidrage til, at flere unge vælger en erhvervsuddannelse. KL udarbejdede derfor et debatoplæg, som blev drøftet i KKR Hovedstaden februar 2016.

KKR ønskede, at der blev udarbejdet et fælles oplæg med fokus på konkrete initiativer, der kan understøtte, at flere unge tager en erhvervsuddannelse. Embedsmandsudvalget for Vækst, Uddannelse og Beskæftigelse har udarbejdet oplæg til et rammepapir med forslag til konkrete anbefalinger, som her fremlægges til godkendelse.

Direktør Lisbet Lentz, Ishøj vil på mødet orientere om baggrund og indhold, inden der lægges op til en drøftelse af rammepapiret.

Indstilling

Det indstilles, at KKR Hovedstaden:

- drøfter rammepapiret
- godkender, at rammepapiret udsendes til kommunerne med henblik på, at der iværksættes lokale drøftelser og initiativer på området
- drøfter, hvilke områder i rundbordsaftalen der kan arbejdes videre med i kommunerne.

Sagsfremstilling

I debatoplægget fra KL blev fremhævet syv emner, der har betydning for søgningen til erhvervsuddannelserne:

1. Mere virksomhedsfokus i folkeskolen – åben skole
2. Erhvervsuddannelser i hele landet
3. Udskoling og overgang fra 8.-9. klasse til ungdomsuddannelse (inkl. UU-vejledningen)
4. Et særligt 10. klasse fokus, hvor man sikrer, at 10. klasse bliver starten på en erhvervsuddannelse
5. Sikre flere praktikpladser i den private sektor
6. Kvaliteten af erhvervsuddannelserne og mulighederne for videre karriereveje
7. Sikre bedre sammenhæng mellem ungdomsuddannelserne og de særlige tilbud til ikke-uddannelsesparate

Rammepapir – flere unge i erhvervsuddannelse

- ./. I forbindelse med drøftelsen af KL's debatoplæg i februar 2016 ønskede KKR Hovedstaden, at der blev udarbejdet et fælles oplæg med fokus på konkrete initiativer, der understøtter, at flere unge tager en erhvervsuddannelse. Vedlagte forslag til rammepapir er udarbejdet af en arbejdsgruppen under Embedsmandsudvalget for Vækst, Uddannelse og Beskæftigelse med deltagelse fra kommuner, regionen og erhvervsskolerne.

Rammepapiret indeholder en række anbefalinger til de centrale aktører, som har størst indflydelse på området. Anbefalingerne peger bl.a. på at opstille lokale mål i de enkelte kommuner, understøtte bedre sammenhæng mellem folkeskole og erhvervsskole og sikre bedre viden om erhvervsuddannelsesområdet til elever, forældre og undervisere i folkeskolen. Der er i arbejdet søgt at tage højde for kommunernes forskellige vilkår i hovedstadsregionen, og dermed hvilke problemstillinger der fylder i de forskellige kommuner. Rammepapiret har primært fokus på at skabe fælles og lokal opbakning til arbejdet med at få flere unge til at vælge en erhvervsuddannelse og på den måde understøtte de kommende års stigende behov for højt kvalificeret faglært arbejdskraft. Det er ikke en ambition som sådan at igangsætte en lang række nye projekter, da der allerede findes mange gode erfaringer fra projekter, der understøtter arbejdet både i kommunalt og regionalt regi.

Således indeholder rammepapiret et inspirationskatalog med aktuelle eller afsluttede projekter, der har vist gode resultater, og som med fordel kan implementeres eller videreudvikles i de enkelte kommuner og på tværs af aktørerne. Her kan projektet Copenhagen Skills fremhæves som et godt eksempel på et tværgående samarbejde mellem kommuner, region og erhvervsskoler. I projektet samarbejdes der om at formidle viden om erhvervsuddannelserne til elever, forældre og lærere og præsentere erhvervsuddannelserne som vejen til et godt arbejdsliv med gode muligheder for videreuddannelse.

K-29 anbefaler, at KKR drøfter og godkender rammepapiret.

Rundbordsaftale

- ./. Parallelt med arbejdet omkring rammepapiret i KKR har Region Hovedstaden arbejdet med samme dagsorden i regi af et strategisk rundbord, med en bred gruppe af aktører på området. KKR Hovedstadens formand har deltaget i drøftelserne. Der er udarbejdet en rundbordsaftale i november 2016 (vedlagt), hvor parterne har beskrevet de aktuelle fælles udfordringerne og mulige initiativer.

Det er i den forbindelse aftalt, at KKR Hovedstaden på mødet 6. februar, drøfter mulighederne for konkret udmøntning af Rundbordsaftalen samt mulighederne for, at der på sigt kan følges op med en flerårig handlingsplan.

Andre initiativer på området

KL arbejder i øjeblikket på et samlet udspil om kommunernes indsats på 0-18 års området, der kommer i løbet af foråret 2017. Her vil KL komme med anbefalinger til ændringer på området og bud på, hvilken rolle kommunerne ønsker at påtage sig i arbejdet for at sikre, at flest muligt unge kommer i uddannelse og job. I den forbindelse har Embedsmandsudvalget for Vækst, Uddannelse og Beskæftigelse afholdt møder med repræsentanter fra KL for at sikre, at anbefalingerne fra rammepapiret stemmer overens med den retning, som KL ønsker at lægge. Udgangspunktet er, at ansvaret samles hos kommunerne, herunder også ansvaret for de forberedende uddannelses tilbud til de unge i overgangen fra folkeskole til ungdomsuddannelse.

Beslutning

KKR Hovedstaden tiltrådte indstillingen med følgende kommentarer:

- KKR Hovedstaden roste arbejdsgruppens arbejde, herunder fokus på de gode initiativer, som er vokset frem nedefra, fx samarbejde med nyt Herlev Hospital, Young Skills – Klædt på til en erhvervsuddannelse og Uddannelsespolitisk Forum i Nordsjælland.
- KKR Hovedstaden efterspurgte en tydeliggørelse af hhv. lærernes og UU-centrenes ansvar for vejledningsindsatsen. KKR-sekretariat følger op med information fra ministeriet om ansvar for vejledningsindsatsen.
- KKR Hovedstaden ønskede de gode takter i rammepapiret udbredt til at omfatte unge, som ikke kommer direkte fra folkeskolen.
- KKR Hovedstadens formand henledte opmærksomheden på Region Hovedstadens rundbordsaftale. Det er i forlængelse heraf meget vigtigt at sikre, at der ikke kommer yderligere aktører ovenpå de indsatser, som allerede eksisterer i dag.

3.3. KKR-mål for sundhed

SAG-2017-00418 afp

Baggrund

Kommunerne i KKR-Hovedstaden har siden 2013 arbejdet med fælles målsætninger og indsatser på sundhedsområdet. KKR-Hovedstaden har bedt Embedsmandsudvalget for Sundhed om at revidere de fælleskommunale rammepapirer til nye KKR-mål for sundhed.

Et udkast til KKR-mål for sundhed blev den 25. november 2016 forelagt til drøftelse i KKR Hovedstaden. KKR ønskede en yderligere fokusering af målene, således at der bliver færre temaer og mere fokuserede indsatser. Derudover ønskede KKR en tydeligere beskrivelse af målhierarkiet på sundhedsområdet. KKR-målene er tilpasset efter KKR's ønsker.

Indstilling

Det indstilles, at KKR Hovedstaden:

- drøfter KKR-mål for sundhed
- opfordrer kommunerne til at drøfte og godkende KKR-mål for sundhed.

Sagsfremstilling

KKR-mål for sundhed er kommunernes egne mål. De handler om, hvordan vi som 29 kommuner løser de eksisterende kommunale opgaver, eller hvordan vi samarbejder om en fælles holdning eller strategi for væsentlige fælles-kommunale udfordringer. Vi sætter dermed vores egen dagsorden på vigtige områder, hvor vi sammen kan yde en bedre indsats til borgerne. Vi står desuden langt stærkere sammen, end hvis vi har 29 forskellige positioner. Det giver bedre muligheder for, at vi kan stille krav til vores samarbejdspartnere, fx Region Hovedstaden.

- ./.
- I tilpasningen af KKR-mål for sundhed har det været et vigtigt hensyn at skabe et væsentligt mere fokuseret papir, som samtidig er genkendeligt for de udvalgsfolk og embedsmænd, som har deltaget i tilblivelsen af målene. Det reviderede udkast til KKR-mål (vedlagt) er godkendt af Embedsmandsudvalget for Sundhed den 20. januar og K-29 den 23. januar 2017.

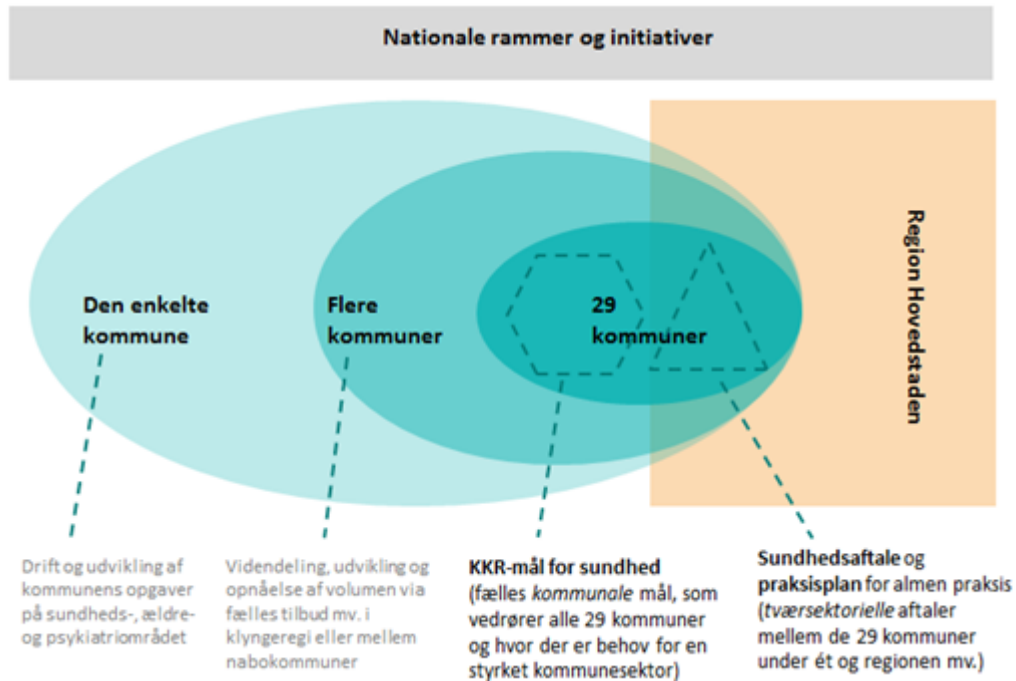
Der er overordnet set sket ændringer på to områder i forhold til den version KKR fik forelagt i november 2016:

- Indledningen er skrevet om
- Antallet af mål er reduceret.

Ny indledning

Indledningen er skrevet om, så den klart beskriver, hvorfor vi har KKR-mål, og hvordan vi vil arbejde med dem. Det reducerede antal mål sender også et klart budskab i indledningen om, at KKR-målene er fokuserede og prioriterede.

Der er desuden indsat en figur, der illustrerer KKR-mål for sundheds placering i det nære sundhedsvæsen. Figuren viser, at nogle af KKR-målene lægger sig tæt op ad, men ikke omfatter samarbejdet med Region Hovedstaden. Til gengæld gør KKR-målene os til en stærkere aktør i bl.a. samarbejdet om tværsektorielle aftaler, herunder sundhedsaftalen.



I processen har det været drøftet, hvorfor kommunerne har behov for egne KKR-mål for sundhed ved siden af sundhedsaftalen. Der er to spor i svaret herpå:

- Kommunerne har nogle opgaver, som sundhedsaftalen ikke hjælper os med at løse, fordi de er rent kommunale og ikke har overlap til regionen, fx forebyggelse og sundhedsfremme for de unge eller organisering, indhold og sikring af volumen i kommunale akutfunktioner.
- Kommunerne har brug for at være dagsordenssættende på områder, hvor det endnu ikke er defineret, hvad der forventes af os. Hvis vi ikke selv sætter dagsordenen og er proaktive ift. at definere gode, faglige og økonomisk bæredygtige løsninger, så er der nogle andre, som sætter dagsordenen for os. Derfor skal vi øve os i at tale med én stemme. Dette vil eksempelvis gælde på det akutte område inden for psykiatrien og i øvrigt styrke vores evne til at forhandle en god og relevant sundhedsaftale, som skal gælde i 2019-2022.

Færre mål

Antallet af mål er reduceret fra seks til tre, og de tilbageværende mål er fokuseret og forenklet. De mål, som er sorteret fra, fremgår som udviklingsområder sidst i papiret.

De tre tilbageværende mål er valgt, fordi de er vigtigst for fællesskabet af 29 kommuner at arbejde med i de kommende år. Nedenfor gives en kort begrundelse for vigtigheden af de enkelte mål.

1. *En fælles plan for akutfunktioner til borgere og fysiske sygdomme*

Alle kommuner skal fra 2018 leve op til Sundhedsstyrelsens kvalitetstandarder for akutfunktioner. Det er med andre ord en opgave, alle kommuner skal arbejde med. Kommunerne har forskellige forudsætninger for at løfte opgaven, og når vi arbejder med akutområdet i fællesskab, styrker vi hinandens muligheder for en optimal opgaveløsning. Kommunernes muligheder for at løfte opgaven hensigtsmæssigt afhænger blandt andet af gode aftaler med vores samarbejdspartnere – og her er det en fordel at være en stærk og samlet part.

2. Større klarhed om tilbud til borgere i akut psykiatrisk tilstand

Mønstre for indlæggelser og udskrivninger fra regionens psykiatriske afdelinger ændrer sig i disse år. Borgerne skal være mere syge, før de bliver indlagt, og de bliver hurtigere udskrevet igen. Der er ikke klare forventninger til kommunernes indsats på området, og kommunerne er derfor gået forskelligt til opgaven. Ønsket med dette KKR-mål er, at kommunerne sammen afklarer, hvilken rolle kommunerne skal spille på det akutte psykiatriområde, så kommunerne er dagsordenssættende og kan stå imod eventuel opgaveglidning.

3. Bedre fysisk og mental sundhed hos de unge

Mange unge er udfordret på sundheden. En femtedel mistrives, og de slår kedelige rekorder i forhold til forbrug af alkohol og rygning. De unge bevæger sig på tværs af kommunerne, når de lever deres liv – og derfor skal kommunerne stå sammen om en indsats for at forbedre de unges fysiske og mentale sundhed. Omdrejningspunktet for indsatsen er en fælles strategi på tværs af kommuner og ungdomsuddannelser.

Videre proces

KKR-målene udsendes til godkendelse i kommunalbestyrelserne medio februar med frist medio maj 2017 i forlængelse af KKR Hovedstadens drøftelse. Herefter vil målene blive forelagt til endelig godkendelse i KKR Hovedstaden på mødet den 14. juni 2017.

Beslutning

KKR Hovedstaden tiltrådte indstillingen.

3.4. Kompetent arbejdskraft til Greater Copenhagen

SAG-2017-00418 afp

Baggrund

Udfordringer med at sikre kvalificeret arbejdskraft til bygge- og anlægsbranchen udgør en konkret barriere for vækstdagsordenen i Greater Copenhagen. Kommunerne i hovedstadsregionen har allerede taget de første skridt til at imødegå virksomhedernes udfordringer med at rekruttere kvalificeret arbejdskraft på bygge- og anlægsområdet, bl.a. via etableringen af de to rekrutteringsservicer omkring Hovedstaden og i Nordsjælland. En opgradering og et stærkere samarbejde mellem Hovedstadens Rekrutteringsservice og Nordsjællands Rekrutteringsservice vil være en kommunal investering i bestræbelsen på at tiltrække virksomheder, investeringer og ikke mindst talenter til Greater Copenhagen.

Der er derfor udarbejdet oplæg til en fokuseret indsats rettet mod øget arbejdskraftdækning og beskæftigelse i hovedstadsregionen, som her fremlægges til drøftelse i KKR Hovedstaden med henblik på en anbefaling af godkendelse af projektet i kommunerne.

Indstilling

Det indstilles, at KKR Hovedstaden anbefaler kommunerne at tilslutte sig Kompetent arbejdskraft i Greater Copenhagen i regi af Hovedstadens Rekrutteringsservice og Nordsjællands Rekrutteringsservice.

Sagsfremstilling

Vækstbarrierer i metropolregionen

Udfordringer med at sikre kvalificeret arbejdskraft til bygge- og anlægsbranchen udgør en konkret barriere for vækstdagsordenen i Greater Copenhagen. I hovedstadsregionen har virksomhederne således i dag mangel på murere, tømrere, VVS-montører, elektrikere, struktører og chauffører. Og manglen bliver ikke mindre med de kommende års anlægsprojekter i stor-skalaformat som fx Hovedstadens letbane langs ring 3, nyt Hospital Nordsjælland og udvidelsen af metroen til Sydhavnen.

Dertil kommer paradokset, at der er ledig dansk arbejdskraft, som enten direkte eller efter omskoling/efteruddannelse kan besætte en del af de ledige stillinger.

Kommunerne tager ansvar for vækstdagsordenen

Kommunerne i hovedstadsregionen har allerede taget de første skridt til at imødegå virksomhedernes udfordringer med at rekruttere kvalificeret arbejdskraft på bygge- og anlægsområdet. Det er bl.a. sket via etableringen af de to rekrutteringsservicer omkring Hovedstaden og i Nordsjælland. Men skal kommunerne for alvor levere på virksomhedernes efterspørgsel – og realisere potentialet for i den sammenhæng at få ledig dansk arbejdskraft i beskæftigelse i ordinære job – er der behov for et løft af den eksisterende tværkommunale rekrutterings- og opkvalificeringsindsats.

En opgradering og et stærkere samarbejde mellem Hovedstadens Rekrutteringsservice og Nordsjællands Rekrutteringsservice vil være en kommunal investering i bestræbelsen på at tiltrække virksomheder, investeringer og ikke mindst talenter til Greater Copenhagen, og det vil sende et kraftigt signal til omverdenen om kommunernes evne til at levere regionaliserede løsninger på regionale udfordringer.

De eksisterende samarbejder skal styrkes

- ./. Hovedstadens Rekrutteringsservice, Nordsjællands Rekrutteringsservice og sekretariatet for KKR Hovedstaden har derfor udarbejdet oplægget Kompetent arbejdskraft til Greater Copenhagen (vedlagt) til en fokuseret indsats rettet mod øget arbejdskraftsdækning og beskæftigelse i hovedstadsregionen.

Projektet tænkes medfinansieret af de regionale ReVUS-midler og har bl.a. følgende indhold:

- Proaktiv og opsøgende virksomheds- og beskæftigelsesindsats ud over den eksisterende indsats i rekrutteringsservicerne
- Dækning af alle brancher i forbindelse med bygge- og anlægsarbejde herunder transport, administration, service m.v.
- Etablering af en digital samarbejdsplatform til understøttelse af rekrutteringsarbejdet
- Fokus på især mega-byggerierne Hovedstadens Letbane, Nyt Hospital Nordsjælland, udvidelsen af metroen til Sydhavnen samt Fjordforbindelsen Frederikssund, men også andre bygge- og anlægsaktiviteter fx private
- Efterspørgselsdreven efter- og videreuddannelsesforløb bl.a. i samarbejde med eksisterende indsatser med henblik på sikring af kritisk masse og holdopfyldelse
- Virksomhedsrettet informationskampagne om muligheder og fordele ved det danske beskæftigelsessystem kombineret med kampagne rettet mod jobcentrenes medarbejdere
- Etablering af praktikpladsaftaler, herunder med udenlandske virksomheder.

Fokus på danske ledige

Projektet har ledig arbejdskraft samt danske og udenlandske virksomheder som målgrupper:

- Ledige: Målgruppen for indsatsen er ledig dansk arbejdskraft. Det kan være relevante ledige faglærte, ledige ufaglærte eller opkvalificeringsparate ledige fra begge grupper, fx overskudsarbejdskraft fra andre faggrupper, der kan omskoles.

- Virksomheder: På virksomhedssiden retter projekter sig mod både danske og internationale hoved- og især underleverandører på byggerier som Hovedstadens Letbane, metrobyggeriet i Sydhavn og Nyt Hospital Nordsjælland. Der kan dog også være tale om virksomheder på andre byggerier.

28 kommuner repræsenteret

Projektet er en fokuseret opskalering af rekrutteringsservicernes arbejde rettet mod mangel på kompetent arbejdskraft til bygge- og anlægsbranchen samt transportbranchen i Greater Copenhagen. Da alle kommuner – eksklusiv Bornholms Regionskommune – indgår som partnere i en af de to rekrutteringsservicer, er 28 ud af hovedstadsregionens 29 kommuner tænkt ind i projektet.

Der er igangsat et udviklingsarbejde

- ./ Rekrutteringsservicerne har i samarbejde med sekretariatet for KKR Hovedstaden allerede fået bevilget finansiering af delprojektet Kompetent arbejdskraft til Greater Copenhagen – Research, der forløber i 2017 (bilag 2).

Delprojektet er designet til at udvikle redskaber, strategiske samarbejder og analytisk grundlag til brug i rekrutteringsservicerne – evt. som afsæt for en hovedindsats. Delprojektet afsluttes ultimo 2017, hvor Kompetent arbejdskraft til Greater Copenhagen planlægges igangsat. På den måde føder delprojektets resultater og indsigter direkte ind i et hovedprojekts aktiviteter.

Delprojektet indeholder følgende aktivitetsspor:

1. Afdækning af arbejdskraftbehov blandt virksomheder prækvalificeret til de fire case-byggerier
2. Afdækning af potentiale for praktikpladsaftaler – herunder med udenlandske virksomheder
3. Udvikling af koncept for emnebank for ledige
4. Etablering af samarbejdsaftaler om opkvalificering med uddannelsesinstitutioner og andre indsatser
5. Etablering af rekrutteringsaftaler med virksomheder
6. Udvikling af kommunikations- og kampagnekoncept.

Finansiering af delprojekt

Delprojektet har et samlet budget på 800.000 kr. med en kommunal medfinansiering via de to rekrutteringsservicer på i alt 200.000 kr. erlagt i timer.

Delprojektet er som skrevet ovenfor fuldt finansieret og igangsat.

Indsats ud over det eksisterende arbejde

I Kompetent arbejdskraft til Greater Copenhagen ansættes medarbejdere i de to rekrutteringsservicer, ud over det eksisterende personale, til at varetage den målrettede indsats. Det vurderes ikke realistisk, at rekrutteringsservicerne i det nuværende set up kan levere de nødvendige ressourcer til indsatsen, men der bør tages udgangspunkt i de eksisterende organiseringer.

Medarbejderne får ansvaret for den virksomhedsopsøgende indsats, vedligeholdelse af samarbejdsaftaler, koordinering af opkvalificeringsindsatsen med uddannelsesinstitutioner og tilstødende tiltag i regionen samt på Sjælland. Dertil kommer arbejdet med informationskampagner rettet mod virksomheder samt personale i jobcentrene.

Hovedprojektet indeholder følgende aktivitetsspor:

1. Etablering af digital understøttelse af rekrutteringsarbejdet
2. Proaktiv virksomhedsopsøgende indsats
3. Etablering af praktikpladsaftaler herunder med udenlandske virksomheder
4. Jobmatch og rekruttering
5. Efter-videreuddannelsesforløb
6. Kommunikation (kampagner).

Samarbejde og koordinering med relevante aktører

Hele indsatsen sker med stærk koordinering og samarbejde med andre etablerede knudepunkter som Jobservice Danmark og Jobcentrenes Rekrutterings-service Sjælland. Dertil kommer kompetenceudviklingstiltagene Quickstart (Region Sjælland) og ReVUS-projektet Efterspørgselsstyret efteruddannelse for voksne. Koordineringen vil bl.a. skabe kritisk masse af kursister og dermed sikre holdopfyldelse ved efteruddannelsesaktiviteter.

Forventede effekter af en opgradering

Hovedstadens Rekrutteringsservice og Nordsjællands Rekrutteringsservice har med det nuværende set up i 2016 leveret 289 besatte stillinger i alt. Der er her tale om ledige, som kommer i ordinær beskæftigelse. Dertil kommer 23 rekrutteringsaftaler med virksomheder.

Kompetent arbejdskraft til Greater Copenhagen giver et løft af rekrutteringsservicernes arbejde. For det første leverer det indledende delprojekt forudgående analyser, udvikler metoder og værktøjer og etablerer strategiske samarbejder med virksomheder, undervisningsinstitutioner og andre aktører på området. For det andet opskaleres medarbejderressourcerne i de to rekrutteringsservicer, ligesom der sættes ind med en opsøgende og fysisk tilstedeværelse på specifikke bygge- og anlægsprojekter. Det medfører en række forventede effekter.

Forbehold

Vurderingerne af de forventede effekter er udfordret af en række forhold. For det første foreligger delprojektets afdækning af arbejdskraftsbehov og potentiale for beskæftigelse osv. endnu ikke. For det andet er resultaterne afhængige af fortsat gunstige konjunkturer. For det tredje er det en præmis for arbejdet, at virksomhederne ønsker at aftage den arbejdskraft, som rekrutteringsservicerne tilbyder dem.

Med det in mente oplistes her de forventede effekter:

Direkte effekter

- Ordinært beskæftigede: Den samlede indsats resulterer i, at en række ledige kommer i ordinær beskæftigelse. Delprojektets afdækning af arbejdskraftsbehovet er som nævnt endnu ikke er leveret. Men et kvalificeret bud er 150 ledige i job og 100 i opkvalificering med efterfølgende job pr år.
- Styrket samarbejde: Indsatsen vil udbygge samarbejdet og øge koordineringen omkring arbejdskraftsforsyning i hele metropolregionen – ikke blot mellem rekrutteringsservicerne i hovedstaden, men også med Jobcentrenes Rekrutteringsservice Sjælland.
- Reducerede adm. byrder: Et styrket samarbejde vil derudover resultere i reducerede administrative byrder og bedre arbejdsflow for rekrutteringsservicerne – fx via etableringen af en digital understøttelse af rekrutteringsarbejdet.
- Strategiske partnerskaber: Projektet etablerer en række strategiske samarbejder via rekrutteringsaftaler med virksomheder, der fungerer som entreprenører og underleverandører på de fire byggerier.

Besparselseffekter

Udover de direkte effekter medfører indsatsen den besparelseeffekt, som altid følger ved en ledigs overgang til ordinær beskæftigelse. Nordsjællands Rekrutteringsservice har beregnet besparelseffekterne heraf: Hvis det meget konservativt antages, at ledighedsperioden afkortes med gennemsnitligt 1 måned, når det lykkes rekrutteringsservicerne at få en borger i ordinært job, indebærer det en kommunal besparelse på:

- 10.417 kr. netto pr. job, der tilbydes en forsikret ledig
- 9.840 kr. pr. job, der tilbydes en forsørger på kontanthjælp

Hertil kommer et forøget skatteprovenu for alle de borgere, der er gået fra ledighed til beskæftigelse. Når borgere på integrationsydelse går i job, ydes der fra 2017 ud over besparelsen på forsørgelsen et resultattilskud, når personen har været ansat i seks måneder. Resultattilskuddet er på 75.000 kr. de første 3 år og 50.000 kr. i 4. og 5. år.

Afledte effekter

Udover de direkte effekter og besparelseeffekterne resulterer projektet i afledte effekter, som er svære at måle. Det er fx effekter i form af, at virksomheder er i stand til at udnytte et vækstpotentiale via adgang til kvalificeret arbejdskraft, som de ellers ikke ville kunne realisere.

Finansiering af Kompetent arbejdskraft til Greater Copenhagen

Med mulighed for en medfinansiering på op til 75 pct. er ReVUS-midlerne en attraktiv finansieringskilde. Kompetent arbejdskraft til Greater Copenhagen ligger i tråd med vækstdagsordenen i metropolregionen og den regionale vækst- og udviklingsstrategis fokus på væstkritiske kompetencer.

Budgetstørrelsen på lige over 10 mio. kr. gør, at projektet er fuldt finansieret, hvis hver kommune i rekrutteringsservicerne leverer lige over 95.000 kr. i alt til projektet frem mod 2020, under forudsætning af at der bevilges regionale midler til projektet, hvilket fremgår af nedenstående skema. De 95.000 kr. er altså ud over de eksisterende budgetter i rekrutteringsservicerne.

Medfinansieringen kan ske i form af medarbejdertimer og kontanter.

Budget i alt (kr.)	10.665.000
ReVUS-midler i alt (75 %)	7.998.750
Kommunal medfinansiering i alt (25 %)	2.666.250
<u>Den enkelte kommune i alt</u>	<u>95.223</u>
<i>Den enkelte kommune gn.sn. pr. år</i>	<i>31.741</i>

Beslutning og videre proces

Ved en positiv indstilling fra KKR Hovedstaden udformer sekretariatet i samarbejde med de to rekrutteringsservicer en endelig indsatsbeskrivelse til udmøntning af ReVUS-midler til finansiering af Kompetent arbejdskraft til Greater Copenhagen.

Der lægges op til, at alle medlemskommuner i rekrutteringsservicerne deltager i projektet. Senest den 18. april skal den enkelte kommune have truffet beslutning, om man ønsker aktivt at tilslutte sig opgraderingen og gearingen af rekrutteringsservicerne ved at investere i samarbejdsprojektet Kompetent arbejdskraft til Greater Copenhagen. Det endelige projekt og budget skales alt efter den kommunale tilslutning.

Beslutning

KKR Hovedstaden tiltrådte indstillingen.

KKR Hovedstaden ønsker at sikre måling og opfølgning på initiativet og i første omgang opfølgning på det igangsatte forprojekt.

3.5. Dimensionering af pædagoguddannelsen for 2017/2018

SAG-2017-00418 afp

Baggrund

KKR Hovedstaden skal én gang årligt indstille behovet for dimensionering af pædagoguddannelsen til Uddannelses- og Forskningsministeriet. Godkendelsen sker på baggrund af indstilling fra Politisk Praktikplads Forum (PPF).

Indstilling

Det indstilles, at KKR Hovedstaden godkender indstillingen fra PPF om:

- at den samlede dimensionering af pædagoguddannelsen for 2017/2018 fastholdes på det nuværende antal på 1.881 studerende
- at fordeling af praktikpladser på de tre specialer justeres, så det afspejler det behov, som baggrundsmaterialet fra KL og den aktuelle fordeling af studerende peger på. Der anbefales således en stigning i specialpladserne på 3 pct. mod en tilsvarende reducere på skole-/fritidsområdet, hvilket fører til nedenstående fordeling:
 - Daginstitutionsområdet: 51pct.
 - Specialområdet: 25 pct.
 - Skole-/fritidsområdet: 24 pct.

Sagsfremstilling

Baggrunden for indstillingen fra Politisk Praktikplads Forum til KKR Hovedstaden er en fremskrivning af behovstallene på pædagogområdet foretaget af KL, [se bilag](#), som peger på følgende:

- Udbuddet af pædagoger ser ud til at stige støt i hele perioden, fra ca. 29.000 i 2015 til ca. 40.000 i 2040.
- Efterspørgslen efter pædagoger forventes at stige med 300 pædagoger årligt frem til 2020. Fra 2020 til 2024 forventes efterspørgslen øget med ca. 600 pædagoger årligt.
- Balancen mellem udbud og efterspørgsel er i udgangspunktet præget af indpendlingen af ca. 1.200 fuldtidsbeskæftigede pædagoger. Udbuddet af pædagogarbejdskraft forventes at stige kraftigere end efterspørgslen, således at regionen fra ca. 2022 vil have nok arbejdskraft i pædagogerne bosat i regionen. Fastholdes indpendlingen må der forventes et mindre overudbud på ca. 1.200 fuldtidsbeskæftigede i 2022 ift. 2015.

Det er en central præmis for hovedstadsområdet, at der også i de kommende år vil være behov for indpendling af arbejdskraft fra det øvrige Sjælland. Det er i den sammenhæng nødvendigt at se Sjælland og hovedstadsområdet som et sammenhængende arbejdsmarked. Derfor anbefales det at fastholde den nuværende dimensionering på 1.881.

Der indstilles en tilpasning af fordeling af studerende på de tre specialiseringer, da tallene viser en øget beskæftigelse på specialområdet og en faldende beskæftigelse på skole-/fritidsområdet. Dagtilbudsområdet ligger meget tæt på det nuværende dimensioneringstal. Det indstilles således, at der sker en justering på 3 pct. flere studerende til specialområdet.

K-29 anbefaler indstillingen fra PPF om dimensioneringen af pædagoguddannelsen for 2017/2018.

Beslutning

KKR Hovedstaden tiltrådte indstillingen.

KKR Hovedstaden ønskede oplyst, i hvilken grad baggrundsmaterialet tager hensyn til de enkelte kommuners behov og udvikling i børnetal. I forbindelse med at der fordeles studerende til de enkelte kommuner, anvendes der en fordelingsnøgle, som løbende opdateres med tal fra Danmarks Statistik og som tager hensyn til forskellige kriterier i de enkelte kommuner – herunder antal indbyggere mellem 0-13 år, antal pædagogstillinger, antal elever i børnehaveklasse, og studerendes bopæl. På baggrund af disse informationer justeres fordelingen af studerende løbende til de enkelte kommuner ud fra de lokale forhold.

4. Udpegninger

5. KKR

6. Punkter til næste møde

Ingen bemærkninger.

6.1. Sager til næste møde

SAG-2017-00418 afp

Baggrund

Næste møde i KKR Hovedstaden afholdes mandag den 24. april 2017 på Pharmakon i Hillerød. Mødet holdes fra kl. 10.00-12.00 med efterfølgende frokost. Der er mulighed for gruppemøder fra kl. 9.00.

Der forventes bl.a. følgende punkter på dagsordenen:

- Takstafte og fælles målsætninger på det specialiserede socialområde
- Indspil til national væksthusaftale
- Kommunikation om infrastruktur.

Indstilling

Det indstilles, at KKR Hovedstaden tager orienteringen til efterretning.

Beslutning

KKR Hovedstaden tog orienteringen til efterretning.

7. Eventuelt

7.1. Eventuelt

SAG-2017-00418 afp