

Private investeringer og eksport er altafgørende for presset på arbejdsmarkedet

Af , JSKI@kl.dk

Dato: 26. april 2018

Sags ID: SAG-2017-05403
Dok. ID: 2525482

E-mail: JSKI@kl.dk
Direkte: 3370 3446

Weidekampsgade 10
Postboks 3370
2300 København S

www.kl.dk
Side 1 af 23

Formålet med dette notat er at undersøge, hvilke dele af efterspørgslen i økonomien, der har trukket op og nedgang på arbejdsmarkedet siden år 2000. Det spørgsmål, der danner baggrund for analysen er, hvilke lektier der kan drages, i forhold til at undgå en ny overophedning af økonomien, som den vi oplevede i årene frem mod 2008.

Analysens hovedkonklusioner

- Investeringerne og eksporten var altafgørende for op og nedturen på arbejdsmarkedet fra 2005-2010.
- Det private forbrugs betydning var til sammenligning ganske beskeden, men det har bidraget til at krisen har trukket ud.
- Det offentlige forbrug bidrog ikke til overophedningen af arbejdsmarkedet frem mod 2008, og har efter 2010 også bidraget til at krisen har trukket ud.
- Det er i sær de private byggeinvesteringer, der har været afgørende for presset på arbejdsmarkedet.
- Det offentlige byggeri og anlægsinvesteringer har stort set ingen rolle spillet for udviklingen i beskæftigelsesgabet.

Indhold

1	Indledning og baggrund	2
2	Investeringer og eksport har drevet udviklingen i beskæftigelsesgabet.	3
3	Offentligt byggeri og anlæg har stort set ingen betydning for beskæftigelsesgabet.	8
	Bilag 1 – Metode og afgrænsning.....	13
	Bilag 2 – Yderligere underopdeling af investeringerne	14
	Bilag 3 – Den langsigtede udvikling.....	17

Dato: 26. april 2018

 Sags ID: SAG-2017-05403
 Dok. ID: 2525482

 E-mail: JSKI@kl.dk
 Direkte: 3370 3446

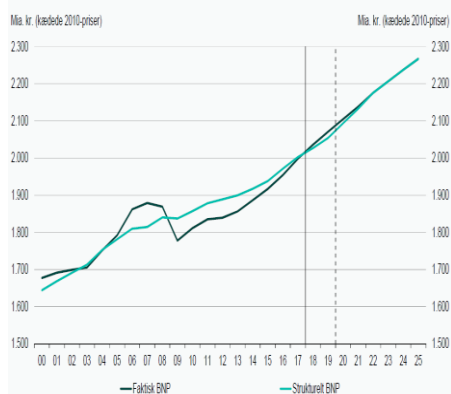
 Weidekampsgade 10
 Postboks 3370
 2300 København S

 www.kl.dk
 Side 2 af 23

1 Indledning og baggrund

I denne analyse undersøger vi, hvad der set fra efterspørgslen i økonomien, har trukket udviklingen i beskæftigelsesgabet i perioden fra år 2000-2016. Spørgsmålet er, hvilke lektier der kan drages i forhold til at undgå en ny overophedning af økonomien, som den vi oplevede i årene frem mod 2008. I analysen har vi særligt fokus på investeringernes betydning, og herunder hvilken betydning forskellige dele af de samlede investeringer har haft.

Regeringen vurderer i Konvergensprogram 2018 der udkom i slutningen af april, at dansk økonomi er i en højkonjunktur, hvor output-gabet blev lukket i løbet af 2017, så BNP og beskæftigelse nu befinder sig over de strukturelle niveauer. Fremadrettet forventes en afdæmpet vækst, sådan at BNP og beskæftigelse frem mod 2025 tilnærmer sig de strukturelle niveauer, jævnfør figur 2a og 2b nedenfor.

Figur 2a. BNP

Figur 2b. Beskæftigelse


Kilde: Konvergensprogram 2018, Finansministeriet. (Gengivelse af figur 1.2, s. 10 og figur 2.2, s. 20)

Hvis beskæftigelsen stiger hurtigere end beregnet, vil det medføre et større pres på arbejdsmarkedet. Det kan føre økonomien ind i en overophedning og et efterfølgende økonomisk tilbageslag. Det er et risikoscenarie, der tegnes af regeringen i Konvergensprogram 2018.

Det var da også netop hvad vi oplevede i perioden 2005-2013. I perioden 2005-2008 var der et opsving i økonomien med kraftig vækst i BNP og beskæftigelse. Opsvinget blev afbrudt af et kraftigt tilbageslag mellem 2009 og 2010, som det har taget mange år for dansk økonomi at komme sig over.

I afsnit 2 undersøges det hvordan udviklingen i beskæftigelsesgabet i perioden 2000-2016 kan fordeles på bidrag fra henholdsvis Privat forbrug, offentligt forbrug, investeringer og eksport. I afsnit 3 undersøges det hvordan investeringernes bidrag fordeler sig på anlægsinvesteringer, privat byggeri, offentligt byggeri, og øvrige investeringer. Bilag 1 indeholder en metodebeskrivelse, bilag 2 indeholder yderligere opdelinger af investeringernes bidrag og bilag 3 indeholder 10 figurer, der illustrerer udviklingen i de enkelte efterspørgselskomponenters bidrag til beskæftigelsen i et mere langsigtet perspektiv.

2 Investeringer og eksport har drevet udviklingen i beskæftigelsesgabet.

Rundt regnet to tredjedele af beskæftigelsen er afhængig af offentligt eller privat forbrug. I gennemsnit er det private forbrug og det offentlige forbrugs betydning for den samlede beskæftigelse på et sammenligneligt niveau på henholdsvis 31 og 32 procent set over perioden 2000-2016. Eksportens bidrag til beskæftigelsen er i gennemsnit på 23 procent og investeringernes bidrag udgør den resterende andel på godt 13 procent, jævnfør tabel 1¹.

Perioden 2000-2016 er samlet set konjunkturneutral. Det følger af, at den gennemsnitlige faktiske beskæftigelse og den gennemsnitlige strukturelle beskæftigelse stort svarer set til hinanden set over perioden, jævnfør tabel 1.

Tabel 1. Beskæftigelsesbidrag, gennemsnit 2000-2016

	1.000 personer	Procent ¹
Privat forbrug	847	31,1
Offentligt forbrug	872	32,1
Investeringer	364	13,4
Eksport	629	23,1
Faktisk beskæftigelse, i alt	2.712	99,7
Strukturel beskæftigelse	2.720	100

Note: Den seneste Input-outputtabel er for 2016. 1) Procent af strukturel beskæftigelse.

Kilde: Egne beregninger på baggrund af Input-output tabeller fra Danmarks Statistik (69grp).

Den strukturelle beskæftigelse er opgjort på baggrund af Finansministeriet (Konvergensprogram 2018).

Den endelige efterspørgsel opdeles typisk i fire komponenter: Privat forbrug, offentligt forbrug, investeringer og eksport, jævnfør tabel 1. Opgørelserne i

¹ I disse opgørelser er bidraget til den faktiske beskæftigelse sat i forhold til den strukturelle beskæftigelse. Det er gjort af hensyn til efterfølgende beregninger, men gør i øvrigt ingen nævneværdig forskel, jævnfør nedenstående.

tabel 1 er beregnet i en input-outputmodel på baggrund af de input-outputtabeller, der er en vigtig del af nationalregnskabet. I en input-outputmodel kan man, som vi har gjort, beregne, hvor stor en del af beskæftigelsen i et givent år, der er trukket af de respektive dele af den endelige efterspørgsel i økonomien. Se i øvrigt bilag 1.

Beskæftigelsesgabet har varieret op og ned fra +3,4 procent til -2,4 procent. Beskæftigelsesgabet er forskellen mellem den faktiske beskæftigelse og den strukturelle beskæftigelse, jævnfør figur 2b. Beskæftigelsesgabet opgøres ofte i procent af den strukturelle beskæftigelse. Som nævnt, er den gennemsnitlige faktiske og strukturelle beskæftigelse stort set sammenfaldende over perioden 2000-2016, jævnfør tabel 1. Men som det fremgår af figur 2b, har den faktiske beskæftigelse varieret op og ned omkring den strukturelle beskæftigelse. I 2008 var den faktiske beskæftigelse som det mest ekstreme eksempel 3,4 procent højere end den strukturelle beskæftigelse, og i 2012 var den faktiske beskæftigelse modsat 2,4 procent lavere end den strukturelle beskæftigelse. Det fremgår af figur 1, hvor den stiplede kurve viser udviklingen i beskæftigelsesgabet.

Dato: 26. april 2018

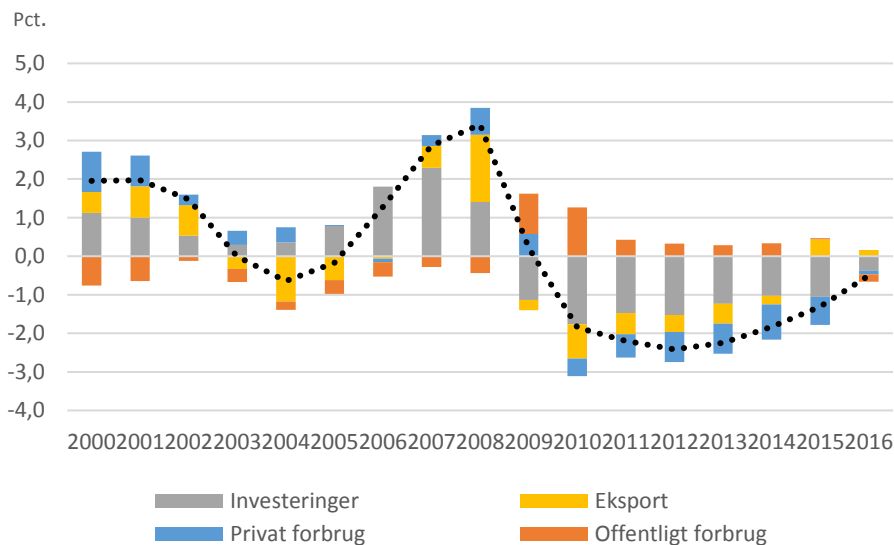
Sags ID: SAG-2017-05403
Dok. ID: 2525482

E-mail: JSKI@kl.dk
Direkte: 3370 3446

Weidekampsgade 10
Postboks 3370
2300 København S

www.kl.dk
Side 4 af 23

Figur 1. Bidrag til beskæftigelsesgabet 2000-2016



Note: Figuren viser de respektive efterspørgselskomponenters bidrag til beskæftigelsesgabet i perioden 2000-2016, jævnfør tabel 1. Den stiplede kurve viser summen af ovenstående, der tilnærmelsesvis svarer til beskæftigelsesgabet.

Kilde: Egne beregninger på baggrund af Input-output tabeller fra Danmarks Statistik (69grp). Den strukturelle beskæftigelse er opgjort på baggrund af Finansministeriet (Konvergensprogram 2018).

Investeringerne og eksporten har set over perioden 2000-2016 haft afgørende indflydelse på beskæftigelsesgabet, selvom det private og offentlige forbrug (jævnfør tabel 1) betyder meget mere for den samlede beskæftigelse. Det fremgår af søjlerne i figur 1, der viser, hvordan de fem efterspørgselskomponenter hver i sær bidrager til beskæftigelsesgabet i de respektive år.

Investeringerne har været den vigtigste drivkraft for udviklingen i beskæftigelsesgab. Investeringerne er den komponent, hvor udsvinget i bidraget til beskæftigelsesgab er størst. Under højkonjunktoren toppede investeringernes bidrag med 2,3 procentpoint over gennemsnittet. Investeringernes bidrag nåede bunden i 2010, hvor bidraget til beskæftigelsen var 1,8 procentpoint under gennemsnittet. Fra 2007-2010 faldt investeringernes bidrag altså med 4,1 procentpoint. Det fremgår af figur 2, hvor investeringernes bidrag til beskæftigelsesgab er vist som en kurve sammen med udviklingen i det samlede beskæftigelsesgab.

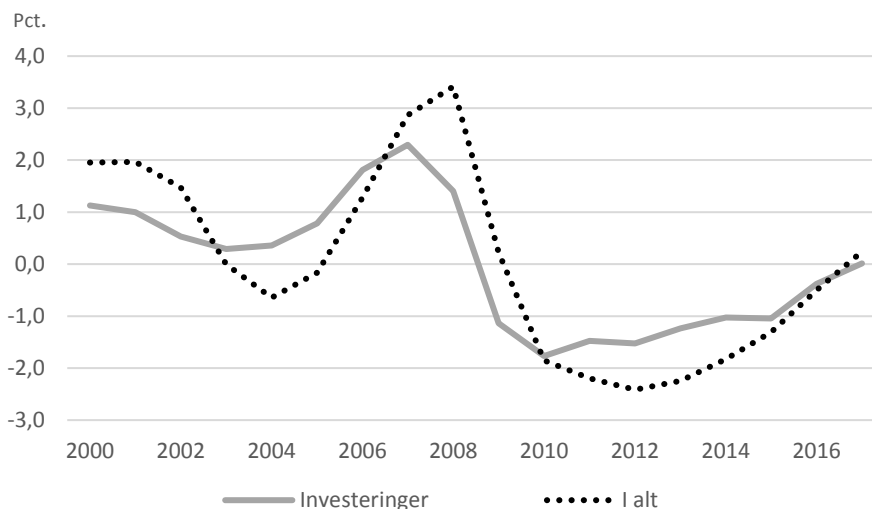
Dato: 26. april 2018

 Sags ID: SAG-2017-05403
 Dok. ID: 2525482

 E-mail: JSKI@kl.dk
 Direkte: 3370 3446

 Weidekampsgade 10
 Postboks 3370
 2300 København S

 www.kl.dk
 Side 5 af 23

Figur 2. Investeringernes bidrag til beskæftigelsesgab 2000-2016


Note: 2000-2016: Uddrag af data fra figur 1 vist som kurve. Investeringer 2017: Fremskrevet med realvækst i investeringerne på baggrund af Nationalregnskabet. Beskæftigelsesgab 2017 på baggrund af Konvergensprogram 2018.

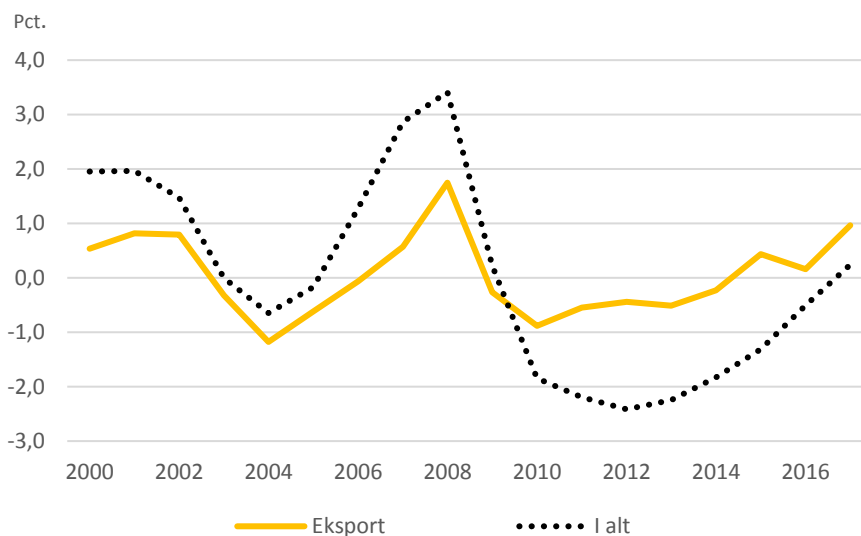
Kilde: Egne beregninger på baggrund af Input-output tabeller fra Danmarks Statistik (69grp). Den strukturelle beskæftigelse er opgjort på baggrund af Finansministeriet (Konvergensprogram 2018).

Der er stadig et betydeligt efterslæb i investeringernes bidrag til beskæftigelsesgab i forhold til perioden før den økonomiske krise. Fra 2010-2016 voksede investeringernes bidrag til beskæftigelsesgab, men ikke mere, end at det i 2016 stadig er 0,4 procentpoint under gennemsnittet (jævnfør tabel 1) og henholdsvis 1,2 og 2,7 procentpoint under 2005 og 2007.

Eksporten er den komponent, der betød mest for udviklingen i beskæftigelsesgab i perioden fra 2004-2008. Årene 2004 og 2005 betegnes ofte som konjunkturneutrale, blandt andet fordi beskæftigelsesgab var tæt på nul. Eksportens bidrag til beskæftigelsesgab var imidlertid 1,2 procentpoint under gennemsnittet i 2004 og lidt højere i 2005. Frem mod 2008 steg det kraftigt til 1,7 procentpoint over gennemsnittet. Fra 2004-2008 voksede eksportens bidrag til beskæftigelsesgab altså med 2,9 procentpoint.

Eksporten trak også beskæftigelsen ned under krisen, men i langt mindre omfang end investeringerne. Fra 2008-2010 faldt eksportens bidrag til beskæftigelsesgab med 2,6 procentpoint til et niveau 0,9 procentpoint under gennemsnittet. Det er også værd at bemærke, at eksportens bidrag i 2010 var højere end bundniveauet i 2004, jævnfør figur 1. Fra 2010-2016 har eksportens bidrag vokset parallelt med bidraget fra investeringerne.

Figur 3. Eksportens bidrag til beskæftigelsesgab 2000-2016



Note: 2000-2016: Uddrag af data fra figur 1 vist som kurve. Eksport 2017: Fremskrevet med realvækst i eksporten på baggrund af Nationalregnskabet. Beskæftigelsesgab 2017 på baggrund af Konvergensprogram 2018.

Kilde: Egne beregninger på baggrund af Input-output tabeller fra Danmarks Statistik (69grp). Den strukturelle beskæftigelse er opgjort på baggrund af Finansministeriet (Konvergensprogram 2018).

Det private og offentlige forbrug er ikke de primære årsager til hverken op eller nedgang set over perioden fra 2004-2010, men de to komponenter har haft stor betydning for, at genopretningen af dansk økonomi har trukket ud.

Privatforbrugets bidrag til beskæftigelsen var i 2008 kun 0,3 procentpoint højere end i 2004. Det skal også ses i sammenhæng med den kraftige fremgang i eksport og investeringer, som alt andet lige skulle forventes at virke stimulerende på det private forbrug. Fra 2008-2010 reduceres bidraget til beskæftigelsesgab fra privatforbruget, men kun med forholdsvis beskedne 1,2 procentpoint. Hvad der er mere bemærkelsesværdigt er, at privatforbrugets bidrag er fortsat med at falde fra 2010-2014 selvom både eksport og investeringer atter er i fremgang i den periode. Det er først fra 2014-2016 at privatforbrugets bidrag til beskæftigelsesgab vokser.

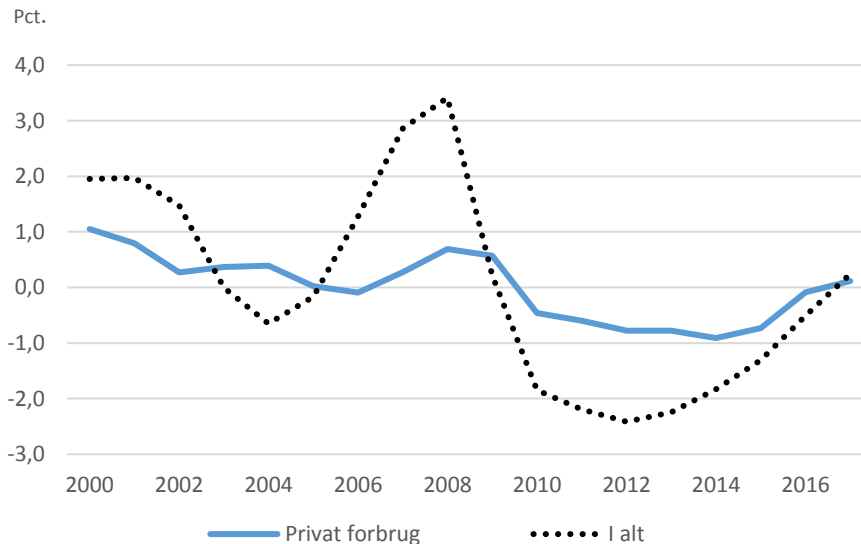
Dato: 26. april 2018

Sags ID: SAG-2017-05403
Dok. ID: 2525482

E-mail: JSKI@kl.dk
Direkte: 3370 3446

Weidekampsgade 10
Postboks 3370
2300 København S

www.kl.dk
Side 6 af 23

Figur 4. Privatforbrugets bidrag til beskæftigelsesgab 2000-2016


Note: 2000-2016: Uddrag af data fra figur 1 vist som kurve. Privat forbrug 2017: Fremskrevet med realvækst i privatforbruget på baggrund af Nationalregnskabet. Beskæftigelsesgab 2017 på baggrund af Konvergensprogram 2018.

Kilde: Egne beregninger på baggrund af Input-output tabeller fra Danmarks Statistik (69grp). Den strukturelle beskæftigelse er opgjort på baggrund af Finansministeriet (Konvergensprogram 2018).

Det offentlige forbrug bidrog ikke nævneværdigt til udviklingen i beskæftigelsesgab i årene frem mod 2008. Dermed ikke sagt, at den offentlige beskæftigelse ikke steg. Det gjorde den. Men den steg ikke kraftigere end den strukturelle beskæftigelse. Det gælder uanset om man ser isoleret på nationalregnskabet opgørelse af den offentlige beskæftigelse, eller om man medregner de indirekte effekter i input-outputmodellen medregnes.

Fra 2008-2010 steg bidraget til beskæftigelsesgab fra det offentlige forbrug med 1,7 procentpoint. En betydelig del af dette skyldes imidlertid en stor fremgang i antallet af personer i offentlig støttet beskæftigelse som følge dels af ændrede regler og dels af tilbageslaget på arbejdsmarkedet². Fra 2010-2016 har det offentlige forbrug bidraget negativt til genopretningen af beskæftigelsesgab. I 2016 er det offentlige forbrugs bidrag til beskæftigelsesgab således reduceret til et niveau svarende til år 2002. Formuleret på en anden måde, er det offentlige forbrugs bidrag til beskæftigelsen i forhold til det strukturelle niveau samlet set uændret fra 2002-2016.

Dato: 26. april 2018

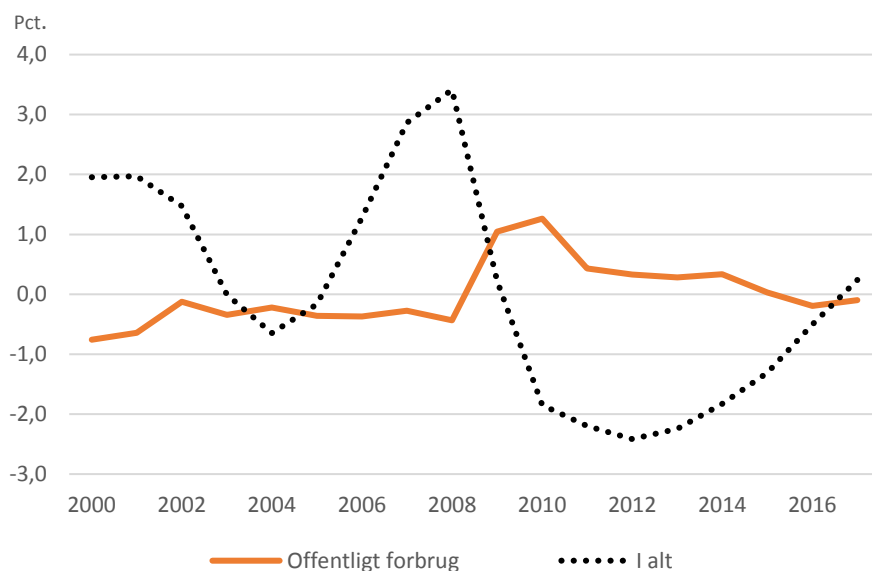
Sags ID: SAG-2017-05403
Dok. ID: 2525482

E-mail: JSKI@kl.dk
Direkte: 3370 3446

Weidekampsgade 10
Postboks 3370
2300 København S

www.kl.dk
Side 7 af 23

² [Kommunale nedskæringer rammer især kvinder, Arbejderbevægelsens Erhvervsråd 2016](#)

Figur 5. Det offentlige forbrugs bidrag til beskæftigelsesgab 2000-2016


Note: 2000-2016: Uddrag af data fra figur 1 vist som kurve. Offentligt forbrug 2017. Fremskrevet med realvækst i offentligt forbrug på baggrund af Nationalregnskabet. Beskæftigelsesgab 2017 på baggrund af Konvergensprogram 2018.

Kilde: Egne beregninger på baggrund af Input-output tabeller fra Danmarks Statistik (69grp). Den strukturelle beskæftigelse er opgjort på baggrund af Finansministeriet (Konvergensprogram 2018).

3 Offentligt byggeri og anlæg har stort set ingen betydning for beskæftigelsesgab.

I dette afsnit undersøger vi, hvordan investeringernes bidrag til beskæftigelsesgab fordeler sig på 4 underkomponenter: Privat byggeri, Offentligt byggeri, anlægsinvesteringer, og øvrige investeringer.

Analysen dækker årene fra 2000-2014 og ikke som ovenfor 2000-2016. Det skyldes, at der her er anvendt mere detaljerede input-outputtabeller, der aktuelt kun er offentliggjort til og med 2014.

Offentligt byggeri og anlægsinvesteringer betyder kun ganske lidt for den samlede beskæftigelse. Set over perioden 2000-2014 er investeringernes samlede bidrag til beskæftigelsen på i gennemsnit 362 tusinde personer eller 13,4 procent af den strukturelle beskæftigelse. Det private byggeri bidrager heraf med 5,1 procentpoint. Det offentlige byggeri bidrager med 1,4 procentpoint, anlægsinvesteringerne med 1,2 procentpoint og øvrige investeringer med 5,6 procentpoint. Det fremgår af tabel 2.

Tabel 2. Fordeling af investeringernes bidrag til beskæftigelsen, gennemsnit 2000-2014

	1.000 personer	Procent ¹
Privat byggeri	139	5,1

Dato: 26. april 2018

 Sags ID: SAG-2017-05403
 Dok. ID: 2525482

 E-mail: JSKI@kl.dk
 Direkte: 3370 3446

 Weidekampsgade 10
 Postboks 3370
 2300 København S

 www.kl.dk
 Side 8 af 23

Offentligt byggeri	38	1,4
Anlægsinvesteringer	33	1,2
Øvrige investeringer	152	5,6
I alt	362	13,4

Dato: 26. april 2018

 Sags ID: SAG-2017-05403
 Dok. ID: 2525482

 E-mail: JSKI@kl.dk
 Direkte: 3370 3446

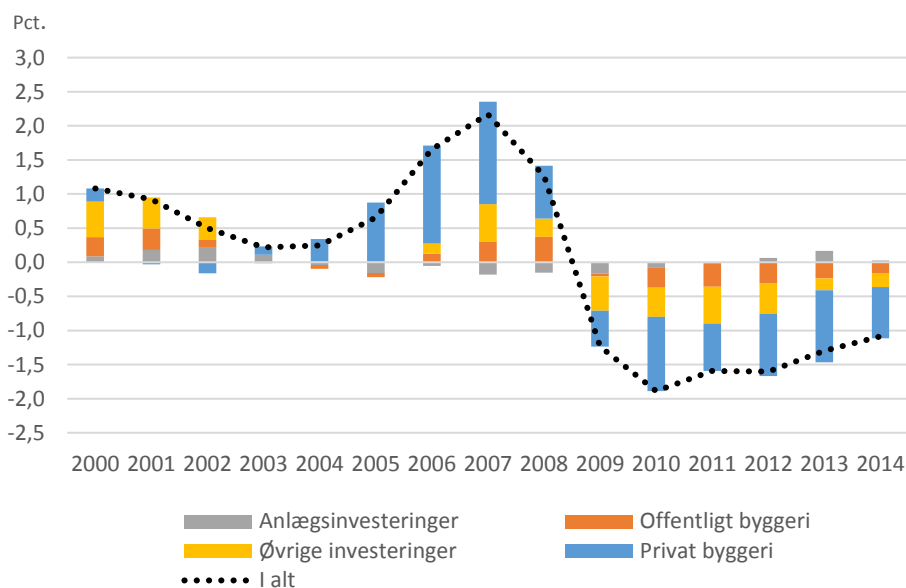
 Weidekampsgade 10
 Postboks 3370
 2300 København S

 www.kl.dk
 Side 9 af 23

Note: 1) Procent af strukturel beskæftigelse.

 Kilde: Egne beregninger på baggrund af Input-output tabeller fra Danmarks Statistik (117grp).
 Den strukturelle beskæftigelse er opgjort på baggrund af Finansministeriet december 2017.

Det private byggeri og i mindre grad de øvrige investeringer har været afgørende for udviklingen i investeringernes bidrag til beskæftigelsesgab. Offentligt byggeri og anlæg har i sammenligning kun haft en minimal betydning for beskæftigelsesgab. Det fremgår af figur 6, der viser, hvordan de fire underkomponenter hver i sær bidrager til investeringens samlede bidrag til beskæftigelsesgab i de respektive år i perioden 2000-2014.

Figur 6. Fordeling af investeringernes bidrag til beskæftigelsesgab, 2000-2014


Note: Figuren viser fordelingen af investeringens samlede bidrag til beskæftigelsesgab (I alt) på fire underkomponenter i perioden 2000-2014, jf. tabel 4.

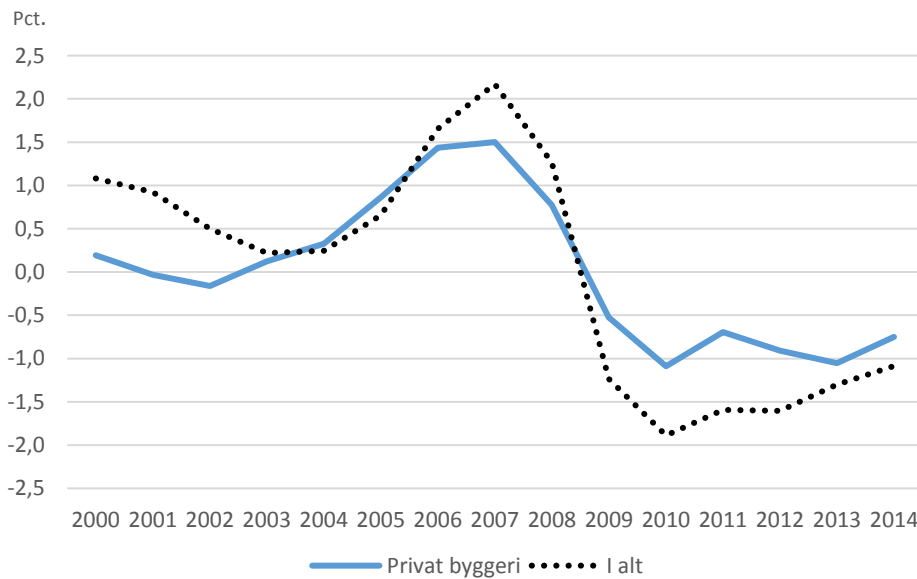
 Kilde: Egne beregninger på baggrund af Input-output tabeller fra Danmarks Statistik (117grp).
 Den strukturelle beskæftigelse er opgjort på baggrund af Finansministeriet (Konvergensprogram 2018).

Det private byggeri har været den bærende kraft bag udviklingen i beskæftigelsesgab. Ligeledes er det private byggeri den undergruppe af investeringerne, hvor udsvinget i bidraget til beskæftigelsesgab har været størst (jævnfør figur 6). Bidraget var i 2004 0,3 pct. point over gennemsnittet og toppede under højkonjunkturen, hvor det var 1,5 pct. point over gennemsnittet. Væksten i beskæftigelsesgab i perioden var således i høj grad trukket af det private byggeri (jævnfør også figurene for neden). Bidraget fra det private byggeri nåede sit lavpunkt i 2010, hvor det var 1,1 procentpoint under

gennemsnittet. Bidraget faldt således med 2,6 procentpoint over perioden 2007-2010. Dette fremgår af figur 7.

I den efterfølgende periode har der ingen genopretning været i bidraget til beskæftigelsesgabets fra det private byggeri. I perioden 2010-2014 har bidraget været cirka 1 procentpoint under gennemsnittet, hvilket er 1,3 og 2,5 procentpoint under henholdsvis 2004 og 2007.

Figur 7. Det private byggeri og de samlede investeringers bidrag til beskæftigelsesgabets 2000-2014



Note: Uddrag af data fra figur 5 vist som kurve.

Kilde: Egne beregninger på baggrund af Input-output tabeller fra Danmarks Statistik (117grp). Den strukturelle beskæftigelse er opgjort på baggrund af Finansministeriet (Konvergensprogram 2018).

Øvrige investeringer bidrager ikke nævneværdigt til udviklingen i beskæftigelsesgabets. I 2004 var bidraget fra øvrige investeringer på det strukturelle niveau. Bidraget til beskæftigelsesgabets steg op til højkonjunkturen og toppede i 2007, hvor det var 0,6 procentpoint over gennemsnittet. Fra 2007-2009 reduceredes bidraget med 1,1 procentpoint. Fra 2009-2014 har øvrige investeringer bidraget negativt til udviklingen i beskæftigelsesgabets, og i 2014 er bidraget 0,2 procentpoint under gennemsnit. Dette fremgår af figur 8

Dato: 26. april 2018

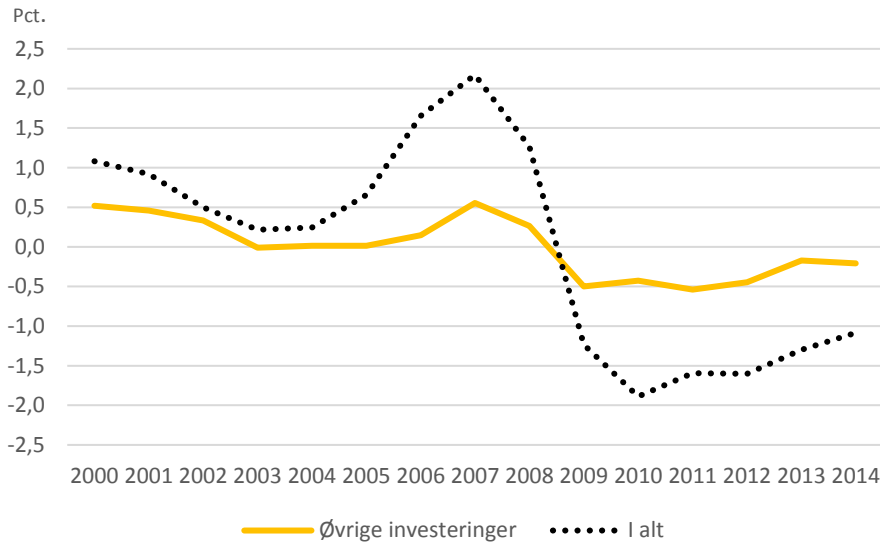
Sags ID: SAG-2017-05403
Dok. ID: 2525482

E-mail: JSKI@kl.dk
Direkte: 3370 3446

Weidekampsgade 10
Postboks 3370
2300 København S

www.kl.dk
Side 10 af 23

Figur 8. Øvrige investeringer og de samlede investeringers bidrag til beskæftigelsesgab 2000-2014



Note: Uddrag af data fra figur 5 vist som kurve.

Kilde: Egne beregninger på baggrund af Input-output tabeller fra Danmarks Statistik (117grp). Den strukturelle beskæftigelse er opgjort på baggrund af Finansministeriet (Konvergensprogram 2018).

Offentligt byggeri og især anlægsinvesteringer bidrager i forsvindende lille grad til udviklingen i beskæftigelsesgab set over perioden 2000-2014. Det afspejles i, at den gennemsnitlige afvigelse fra det strukturelle niveau for såvel det offentlige byggeri som anlægsinvesteringerne er cirka 0 procentpoint over perioden. Udviklingen i beskæftigelsesgab i perioden har således hverken været trukket af offentligt byggeri eller anlægsinvesteringer.

Offentligt byggeri bidrog ikke nævneværdigt til udviklingen i beskæftigelsesgab i perioden 2000-2014. Bidraget fra offentligt byggeri toppede i 2008, hvor det var 0,4 procentpoint over gennemsnittet, svarende til en stigning på 0,5 procentpoint i forhold til 2004. I 2010 var bidraget 0,3 procentpoint under gennemsnittet, bidraget blev således reduceret med 0,7 procentpoint i perioden 2008-2010. I den efterfølgende periode har bidraget til udviklingen i beskæftigelsesgab fra offentligt byggeri været under det gennemsnit, og i 2014 er det 0,2 procentpoint under gennemsnittet. Dette fremgår af figur 9.

Dato: 26. april 2018

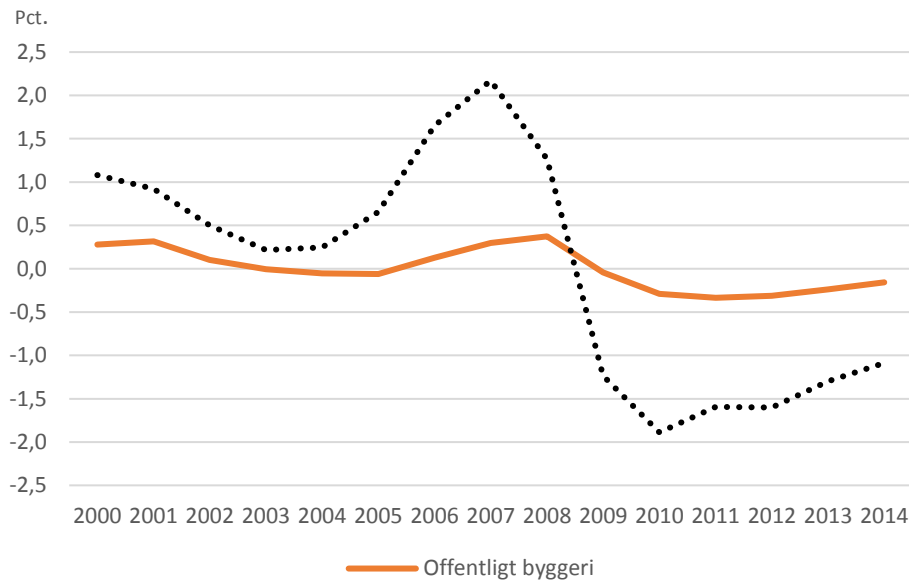
Sags ID: SAG-2017-05403
Dok. ID: 2525482

E-mail: JSKI@kl.dk
Direkte: 3370 3446

Weidekampsgade 10
Postboks 3370
2300 København S

www.kl.dk
Side 11 af 23

Figur 9. Offentligt byggeri og de samlede investeringers bidrag til beskæftigelsesgabet 2000-2014



Note: Uddrag af data fra figur 5 vist som kurve.

Kilde: Egne beregninger på baggrund af Input-output tabeller fra Danmarks Statistik (117grp). Den strukturelle beskæftigelse er opgjort på baggrund af Finansministeriet (Konvergensprogram 2018).

Anlægsinvesteringerne har fulgt udviklingen i den strukturelle beskæftigelse. I perioden 2000-2014 har bidraget til beskæftigelsesgabet fra anlægsinvesteringerne svinget omkring gennemsnittet i den strukturelle beskæftigelse, anlægsinvesteringerne har således hverken bidraget positivt eller negativt til udviklingen i beskæftigelsesgabet. Bemærkelsesværdigt er, at bidraget til beskæftigelsesgabet er negativt op til 2008, opsvinget skyldes således ikke øgede anlægsinvesteringer – tværtimod. Dette fremgår af figur 10.

Figur 10. Anlægsinvesteringer og de samlede investeringers bidrag til beskæftigelsesgabet 2000-2014

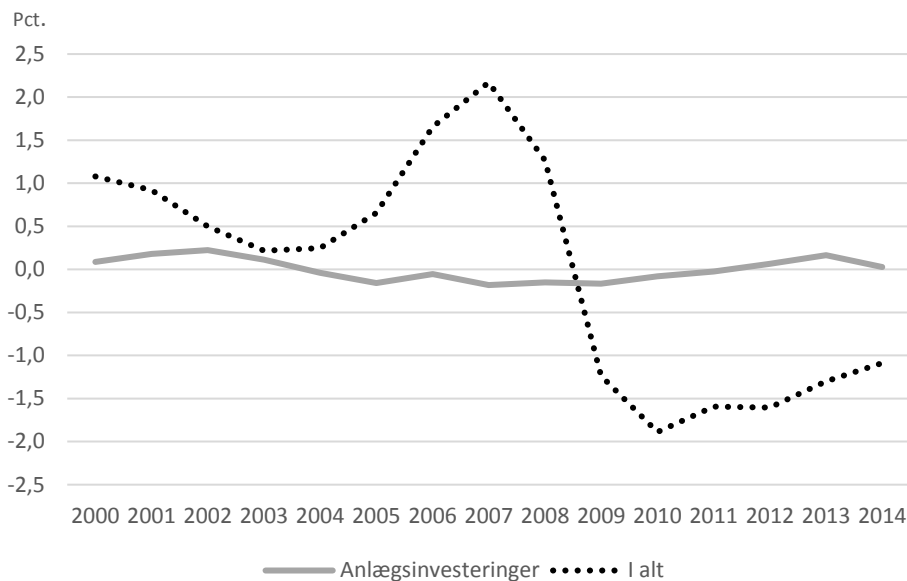
Dato: 26. april 2018

Sags ID: SAG-2017-05403
Dok. ID: 2525482

E-mail: JSKI@kl.dk
Direkte: 3370 3446

Weidekampsgade 10
Postboks 3370
2300 København S

www.kl.dk
Side 12 af 23



Dato: 26. april 2018

Sags ID: SAG-2017-05403
Dok. ID: 2525482

E-mail: JSKI@kl.dk
Direkte: 3370 3446

Weidekampsgade 10
Postboks 3370
2300 København S

www.kl.dk
Side 13 af 23

Note: Uddrag af data fra figur 5 vist som kurve.

Kilde: Egne beregninger på baggrund af Input-output tabeller fra Danmarks Statistik (117grp). Den strukturelle beskæftigelse er opgjort på baggrund af Finansministeriet (Konvergensprogram 2018).

Bilag 1 – Metode og afgrænsning

Vi undersøger i denne analyse hvordan enkelte komponenter i den endelige efterspørgsel i økonomien hver i sær har bidraget til udviklingen i beskæftigelsesgabet fra 2000-2016. Bidraget til beskæftigelsesgabet i et givent år definerer vi som forskellen mellem en komponents bidrag til den faktiske beskæftigelse i procent af den strukturelle beskæftigelse og det gennemsnitlige bidrag til den strukturelle beskæftigelse, jævnfør tabel 1 i hovedteksten. Per konstruktion vil det gennemsnitlige bidrag til beskæftigelsesgabet være 0 procent for hver enkelt komponent.

Komponenternes bidrag til den faktiske beskæftigelse er beregnet i en input-outputmodel på baggrund af input-outputtabeller fra Danmarks Statistik. I en input-outputmodel kan man, som vi har gjort, beregne, hvor stor en del af beskæftigelsen i et givent år, der er trukket af de respektive dele af den endelige efterspørgsel i økonomien, i det der medregnes indirekte bidrag eller *upstream* følgevirkninger i økonomien via afledt efterspørgsel efter leverancer fra underleverandører til forbrug i produktionen.

Perioden 2000-2016 er samlet set konjunkturneutral. Det følger af, at den gennemsnitlige faktiske beskæftigelse og den gennemsnitlige strukturelle beskæftigelse svarer stort set til hinanden set over perioden. Dermed svarer summen af de enkelte komponenters bidrag til beskæftigelsesgabet også stort set til det samlede beskæftigelsesgab i et givent år, jævnfør tabel 1 i hovedteksten.

Den endelige efterspørgsel opdeles typisk i fire komponenter: Privat forbrug, offentligt forbrug, investeringer og eksport. I analysen er investeringerne

yderligere opdelt på samlede anlægsinvesteringer, offentligt byggeri, privat erhvervsbyggeri, privat boligbyggeri, maskininvesteringer, og øvrige investeringer. Beregningerne på det overordnede niveau foretages på Danmarks Statistiks 69grp IO-tabeller for 2000-2016. I beregningerne vedrørende fordelingen af investeringernes bidrag til beskæftigelsen anvendes de detaljerede 117grp-IO tabeller for perioden 2000-2014. Det er vigtigt, da der i 69grp IO-tabellerne ikke sondres mellem byggevirksomhed og anlægsvirksomhed.

I IO-tabellerne skelnes der ikke mellem offentlige og private investeringer. Fordelingen af byggeinvesteringerne eksklusiv bolig i en privat og en offentlig del er baseret på et særudtræk fra Danmarks Statistik, jævnfør bilag 2.

Dato: 26. april 2018

Sags ID: SAG-2017-05403
Dok. ID: 2525482

E-mail: JSKI@kl.dk
Direkte: 3370 3446

Weidekampsgade 10
Postboks 3370
2300 København S

www.kl.dk
Side 14 af 23

Bilag 2 – Yderligere underopdeling af investeringerne

I analysen i hovedteksten er investeringerne delt op i yderligere fire undergrupper; privat byggeri, offentligt byggeri, anlægsinvesteringer og øvrige investeringer. I dette bilag redegør vi for, hvordan det private byggeris bidrag fordeler sig på boliginvesteringer og erhvervsbyggeri, vi redegør for hvordan de øvrige investeringers bidrag fordeler sig på maskininvesteringer med videre og øvrige, og vi redegør for, hvordan fordelingen af byggeinvesteringer eksklusiv boliginvesteringer fordeles på en privat og en offentlig andel.

Udviklingen i investeringerne har i høj grad været trukket af udviklingen i det private byggeri og til dels øvrige investeringer, mens offentlige investeringer og anlægsinvesteringer har ligget forholdsvis stabilt på det strukturelle niveau over perioden, og dermed haft minimal betydning for beskæftigelsesgab. Dette fremgår af figur 6.

Mens anlægsinvesteringer og øvrige investeringer fremgår af input-output tabellerne, beregnes offentligt- og privat byggeri på baggrund af investeringer i andre bygninger, som findes i input-output tabellerne. Investeringer i andre bygninger kan deles op i et bidrag fra henholdsvis offentligt byggeri og privat erhvervsbyggeri, som i denne analyse er tilvejebragt på baggrund af en særkørsel fra Danmarks Statistik. Af de samlede investeringer i andre bygninger udgør offentligt byggeri 53,5 procent i 2014, mens privat erhvervsbyggeri udgør de resterende 46,5 procent dette fremgår af tabel 3. Beskæftigelsesbidraget fra andre bygninger på 60.747 personer kan således deles op i henholdsvis 32.529 personer fra offentligt byggeri og 28.218 personer fra privat erhvervsbyggeri. Tilsvarende beregninger er gjort for alle år i perioden 2000-2014.

Tablet 3. Underopdeling af investeringerne, 2014

	1.000 kr.	Pct. fordeling	Beskæftigelsesbidrag 1.000 pers.
Andre bygninger	52.095.208	100,0	60.747
- Offentligt byggeri	27.895.985	53,5	32.529
- Privat erhvervsbyggeri	24.199.223	46,5	28.218

Note: Offentligt byggeri og privat erhvervsbyggeri er beregnet på baggrund af særkørsel fra Danmarks Statistik.

Kilde: Egne beregninger på baggrund af Input-output tabeller fra Danmarks Statistik (117grp) samt særkørsel fra Danmarks Statistik.

Bidraget til beskæftigelsesgabet har i perioden 2000-2014, som nævnt i afsnit 3, været størst fra det private byggeri, som i denne analyse er defineret som summen af boligbyggeri og privat erhvervsbyggeri. For udviklingen i det private byggeri har udviklingen i boligbyggeriet været den drivende kraft, mens det private erhvervsbyggeri har haft minimal betydning. Bidraget fra boliginvesteringerne steg fra at være 0,3 procentpoint under gennemsnittet i 2001, til i 2006 at være 1,3 procentpoint over gennemsnittet, hvor det også toppede. Over perioden 2001-2006 svarer det til en stigning på 1,6 procentpoint. Over perioden 2006-2010 reduceres bidraget fra boliginvesteringerne med 2,1 procentpoint og er i 2010 0,8 procentpoint under gennemsnittet. I perioden 2010-2014 har boliginvesteringerne bidraget negativt til genopretningen i beskæftigelsesgabet. Dette fremgår af figur B2.1

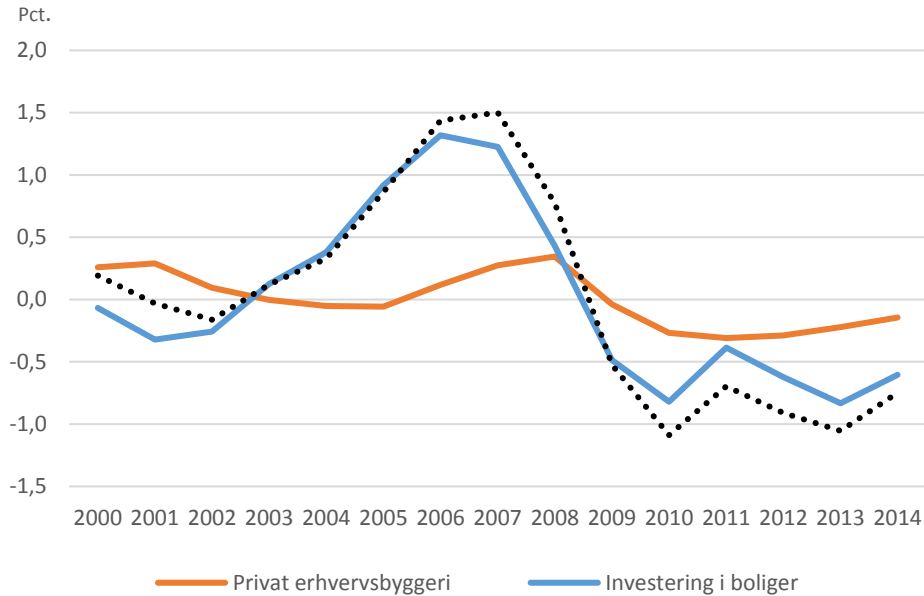
Dato: 26. april 2018

Sags ID: SAG-2017-05403
Dok. ID: 2525482

E-mail: JSKI@kl.dk
Direkte: 3370 3446

Weidekampsgade 10
Postboks 3370
2300 København S

www.kl.dk
Side 15 af 23

Figur B2.1: Underopdeling af bidraget til beskæftigelsesbidraget fra privat byggeri, 2000-2014.


Note:

Kilde: Egne beregninger på baggrund af Input-output tabeller fra Danmarks Statistik (117grp). Den strukturelle beskæftigelse er opgjort på baggrund af Finansministeriet (Konvergensprogram 2018).

Udover det private byggeri bidrager også øvrige investeringer i nogen grad til udviklingen i beskæftigelsesgabet. Øvrige investeringer er i foreliggende analyse givet ved summen af maskininvesteringer med videre og øvrige investeringer eksklusiv maskininvesteringer, som omfatter investering i forskning og udvikling, lagerændringer og lignende.

Bidraget fra maskininvesteringer med videre har set over perioden 2000-2014 været faldende. Bidraget var højest i 2000, hvor det var 0,7 procentpoint og reduceredes derefter frem til 2005, hvor det lå på gennemsnittet. Bidraget steg op til højkonjunkturen og var i 2007 0,3 procentpoint over gennemsnittet. I perioden 2007-2011 reduceredes bidraget, og var i 2011 0,8 procentpoint under gennemsnittet, svarende til en reduktion på 1,1 procentpoint i perioden. I den efterfølgende periode har bidraget til beskæftigelsesgabet været negativt. Dette fremgår af figur B2.2.

Videre ses, at øvrige investeringer eksklusiv maskininvesteringer med videre har været stigende, men i store dele af perioden været under gennemsnittet. Bidraget var lavest i 2003, hvor det var 0,4 procentpoint under gennemsnittet, hvorefter det steg under højkonjunkturen og var i 2008 0,2 procentpoint over gennemsnittet. I 2009 var bidraget 0,2 procentpoint under gennemsnittet – således et fald på 0,4 procentpoint i 2009. I perioden 2010-2014 var bidraget ca. 0,2 procentpoint over gennemsnittet og bidrog således kun svagt til genopretningen af beskæftigelsesgabet.

Dato: 26. april 2018

Sags ID: SAG-2017-05403
Dok. ID: 2525482

E-mail: JSKI@kl.dk
Direkte: 3370 3446

Weidekampsgade 10
Postboks 3370
2300 København S

www.kl.dk
Side 16 af 23

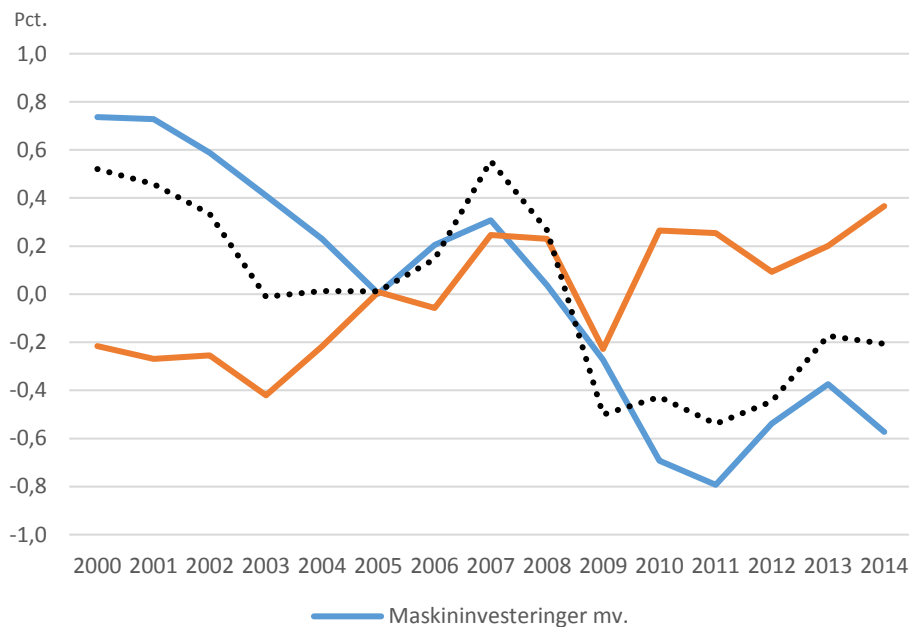
Dato: 26. april 2018

 Sags ID: SAG-2017-05403
 Dok. ID: 2525482

 E-mail: JSKI@kl.dk
 Direkte: 3370 3446

 Weidekampsgade 10
 Postboks 3370
 2300 København S

 www.kl.dk
 Side 17 af 23

Figur B2.2: Underopdeling af bidraget til beskæftigelsesbidraget fra øvrige investeringer, 2000-2014.


Note:

Kilde: Egne beregninger på baggrund af Input-output tabeller fra Danmarks Statistik (117grp). Den strukturelle beskæftigelse er opgjort på baggrund af Finansministeriet (Konvergensprogram 2018).

Bilag 3 – Den langsigtede udvikling

Dette bilag indeholder 10 figurer, der illustrerer, hvordan de enkelte efterspørgselskomponenters bidrag til beskæftigelsen har udviklet sig i et længere perspektiv sammenlignet med udviklingen i den samlede beskæftigelse. Der sammenlignes med den samlede faktiske beskæftigelse, og ikke den strukturelle beskæftigelse, da vi ikke har data for strukturel beskæftigelse længere tilbage end år 2000.

I figurerne er de respektive efterspørgselskomponenters bidrag til beskæftigelsen illustreret som indekstal med 2005 som indeks 100, jævnfør de blå kurver og figurerens højre akse. Den orange kurve viser på venstre-aksen på samme måde udviklingen i den samlede beskæftigelse. Bemærk at skalaen på venstreaksen er forskellig mellem figurerne. Højre og venstre akse er dog justeret, så de to kurver er sammenfaldende for 2005 indeks=100.

Det er op til den interesserede læser, selv at studere figurerne. Man vil finde, at den langsigtede udvikling bekræfter det billede der tegnes i analysens hovedtekst, ved at det i sær er de private investeringer og eksporten, at bevægelserne omkring de mere langsigtede tendenser falder sammen med bevægelserne i den samlede beskæftigelse.

Dato: 26. april 2018

Sags ID: SAG-2017-05403

Dok. ID: 2525482

E-mail: JSKI@kl.dk

Direkte: 3370 3446

Weidekampsgade 10

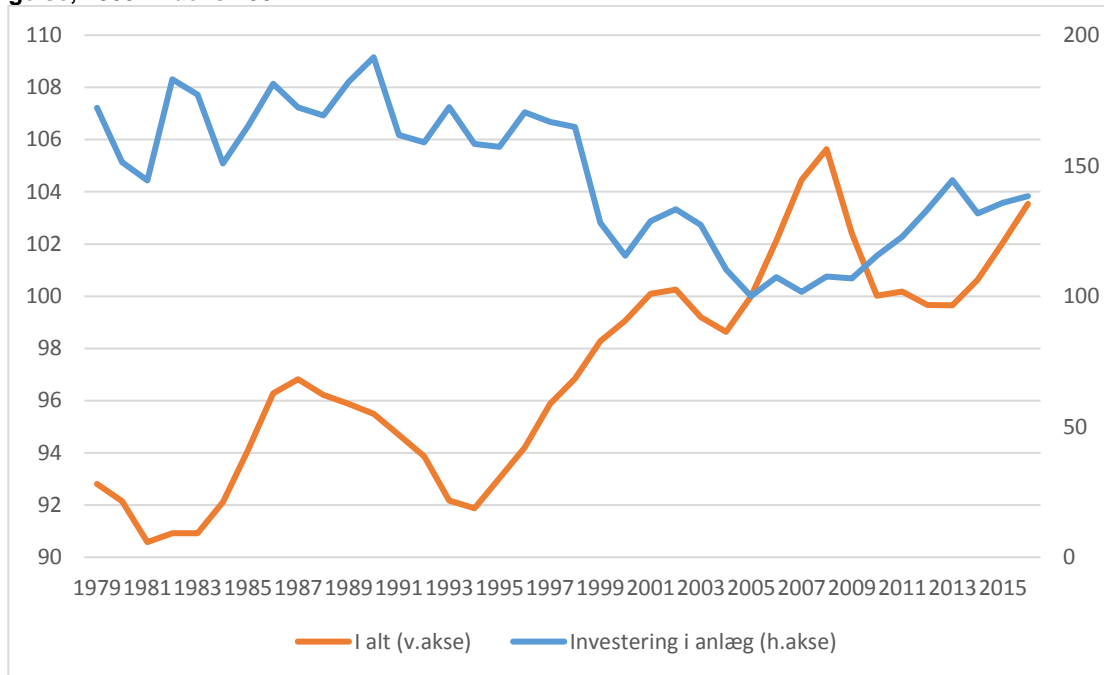
Postboks 3370

2300 København S

www.kl.dk

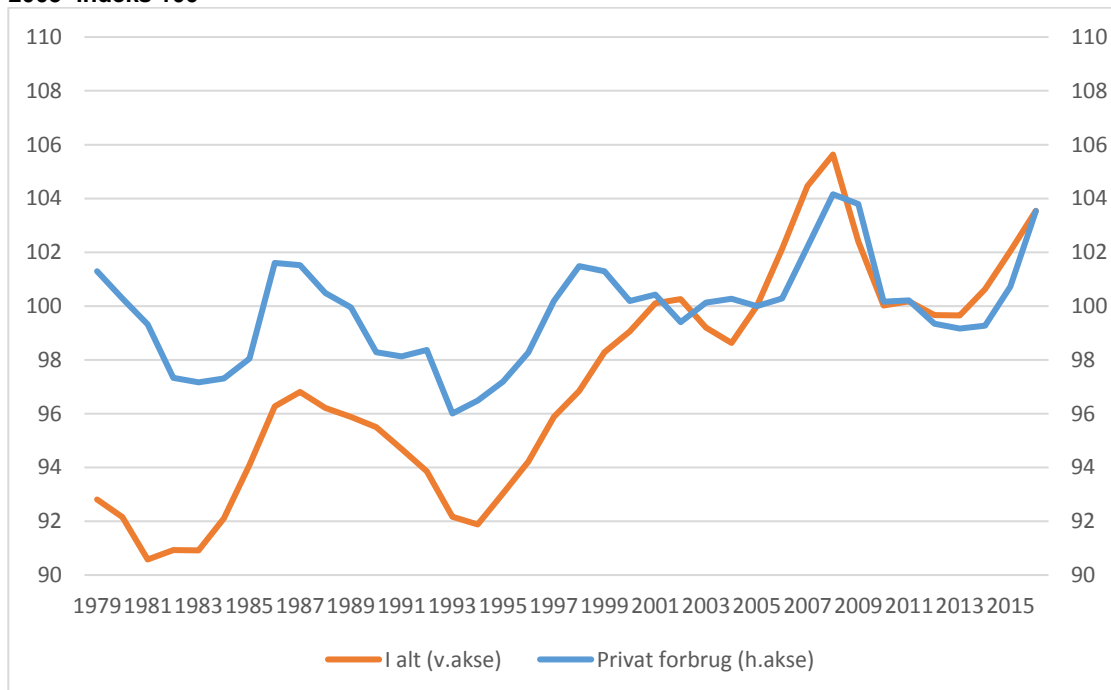
Side 18 af 23

Figur B3.1: Beskæftigelsestræk fra anlægsinvesteringer og samlet beskæftigelse, 2005=indeks 100.



Kilde: Egne beregninger på baggrund af Input-output tabeller fra Danmarks Statistik.

Figur B3.2: Beskæftigelsestræk fra privat forbrug og samlet beskæftigelse, 2005=indeks 100



Kilde: Egne beregninger på baggrund af Input-output tabeller fra Danmarks Statistik.



Dato: 26. april 2018

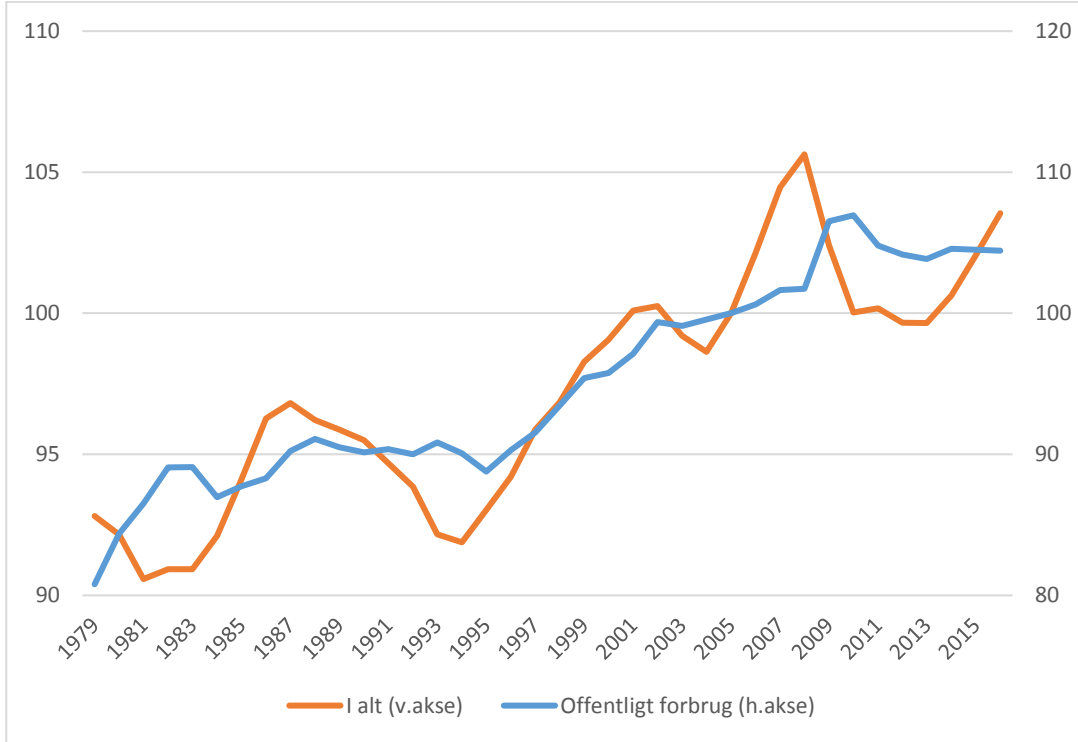
Sags ID: SAG-2017-05403
Dok. ID: 2525482

E-mail: JSKI@kl.dk
Direkte: 3370 3446

Weidekampsgade 10
Postboks 3370
2300 København S

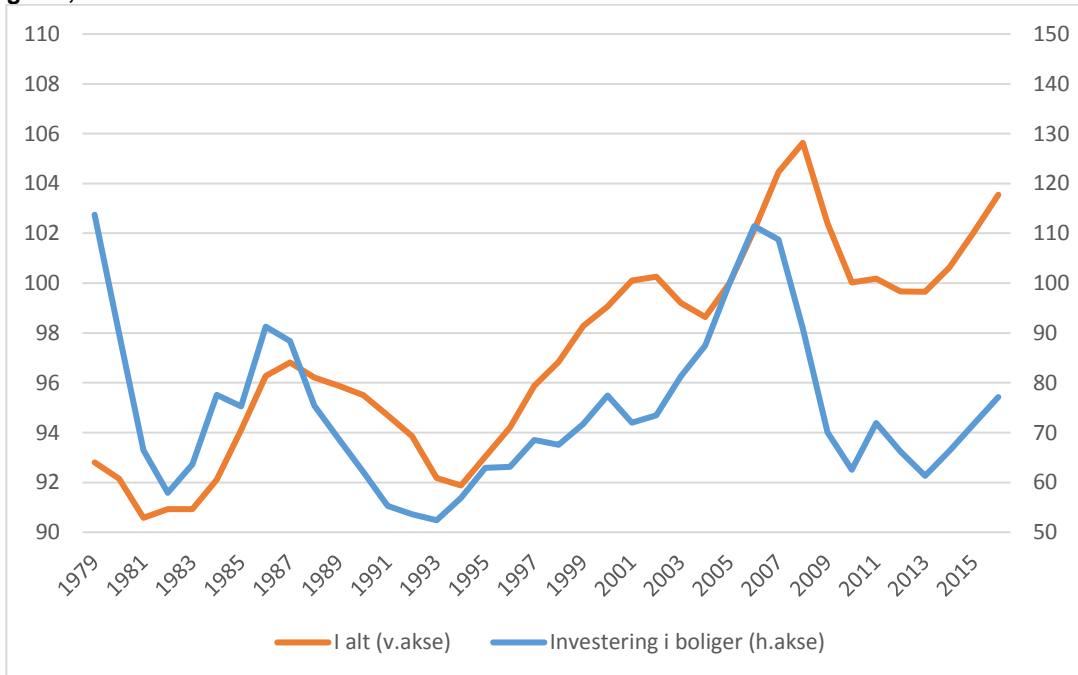
www.kl.dk
Side 19 af 23

Figur B3.3: Beskæftigelsestræk fra offentligt forbrug og samlet beskæftigelse, 2005=indeks 100



Kilde: Egne beregninger på baggrund af Input-output tabeller fra Danmarks Statistik.

Figur B3.4: Beskæftigelsestræk fra investeringer i boliger og samlet beskæftigelse, 2005=indeks 100



Kilde: Egne beregninger på baggrund af Input-output tabeller fra Danmarks Statistik.

Dato: 26. april 2018

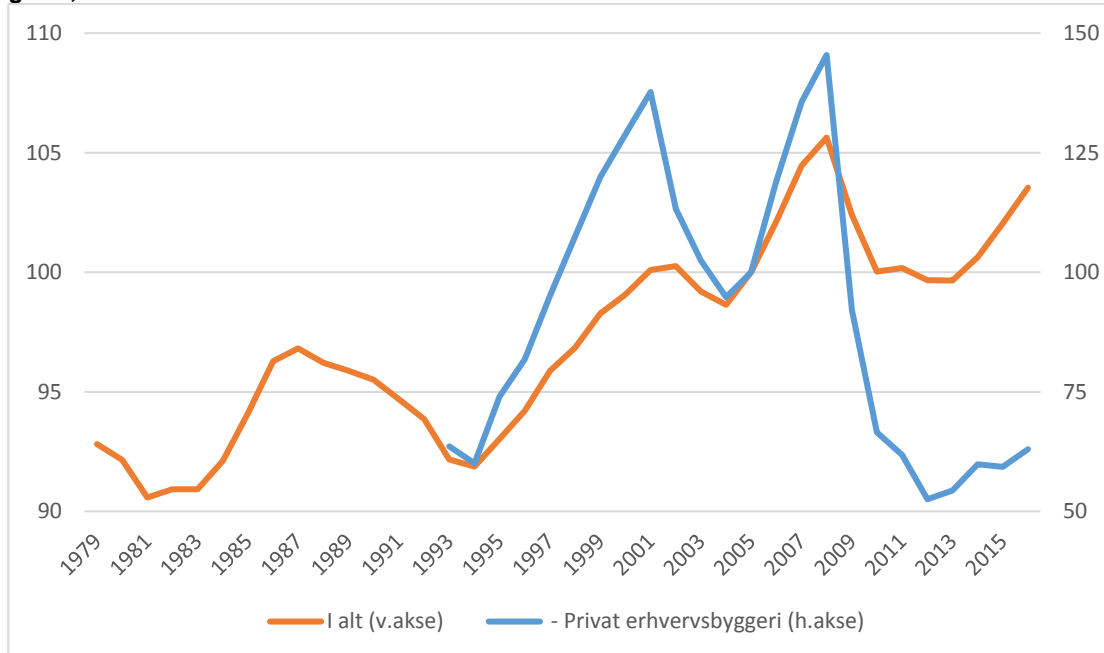
Sags ID: SAG-2017-05403
Dok. ID: 2525482

E-mail: JSKI@kl.dk
Direkte: 3370 3446

Weidekampsgade 10
Postboks 3370
2300 København S

www.kl.dk
Side 20 af 23

Figur B3.5: Beskæftigelsestræk fra privat erhvervsbyggeri og samlet beskæftigelse, 2005=indeks 100



Dato: 26. april 2018

Sags ID: SAG-2017-05403
Dok. ID: 2525482

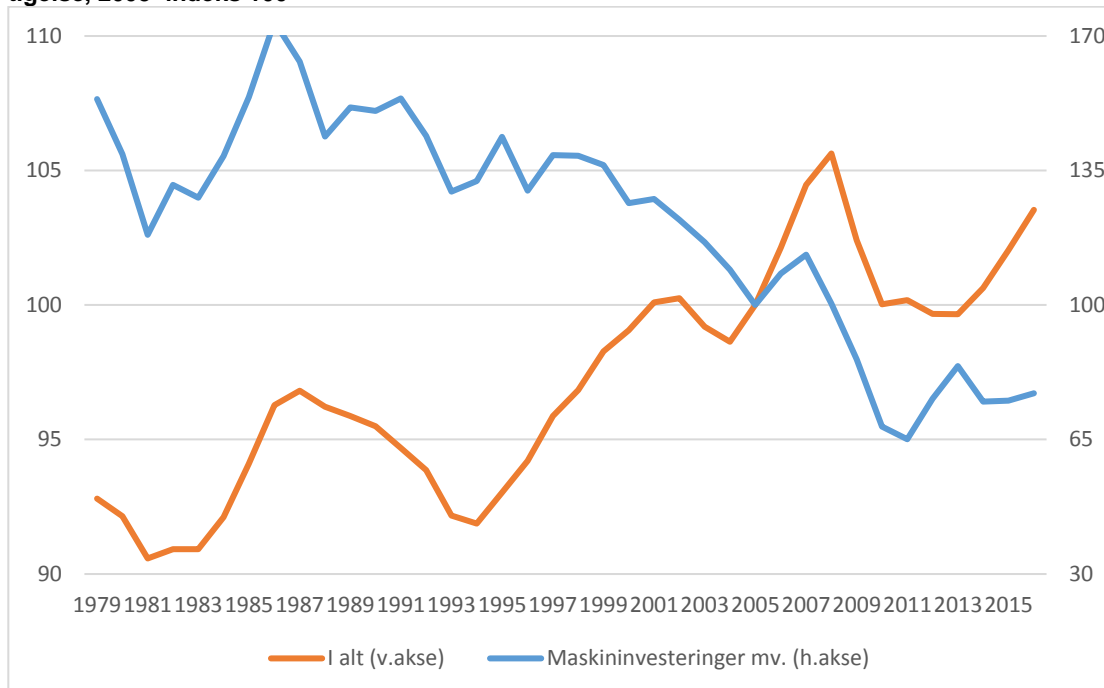
E-mail: JSKI@kl.dk
Direkte: 3370 3446

Weidekampsgade 10
Postboks 3370
2300 København S

www.kl.dk
Side 21 af 23

Kilde: Egne beregninger på baggrund af Input-output tabeller fra Danmarks Statistik.

Figur B3.6: Beskæftigelsestræk fra maskininvesteringer mv. og samlet beskæftigelse, 2005=indeks 100



Kilde: Egne beregninger på baggrund af Input-output tabeller fra Danmarks Statistik.

Figur B3.7: Beskæftigelsestræk fra øvrige investeringer og samlet beskæftigelse, 2005=indeks 100

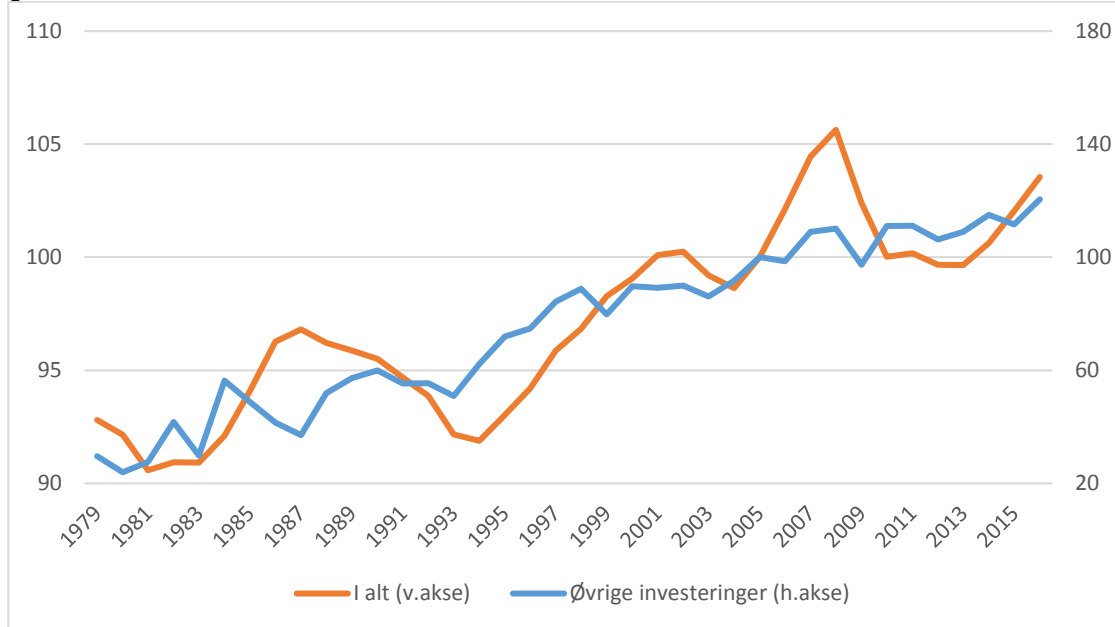
Dato: 26. april 2018

Sags ID: SAG-2017-05403
Dok. ID: 2525482

E-mail: JSKI@kl.dk
Direkte: 3370 3446

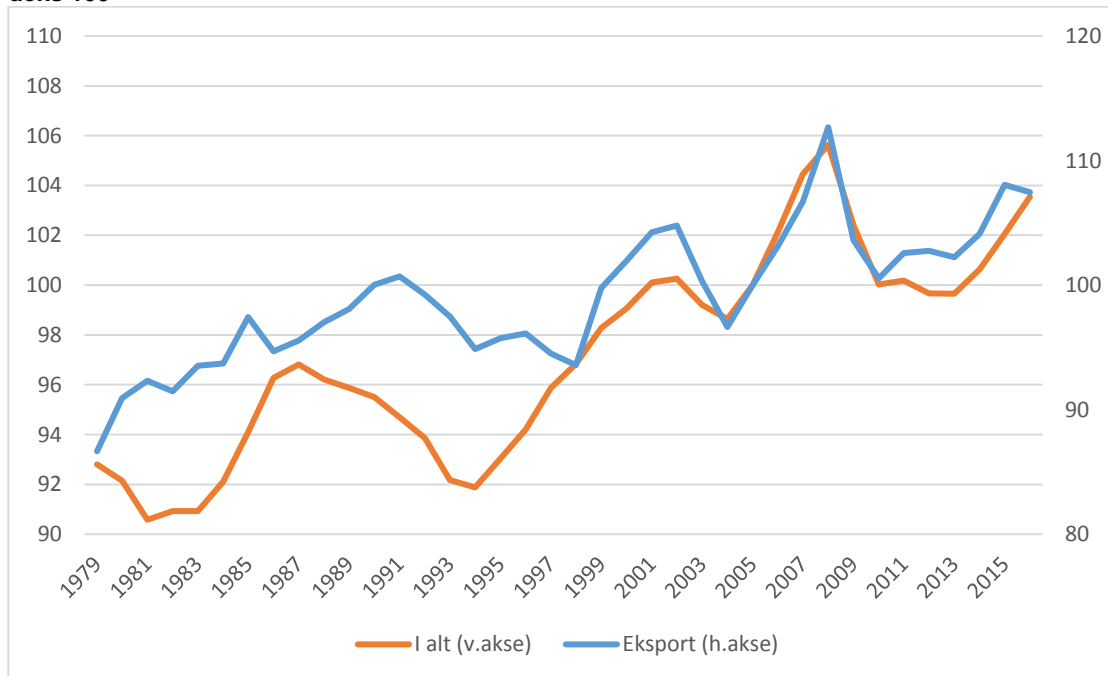
Weidekampsgade 10
Postboks 3370
2300 København S

www.kl.dk
Side 22 af 23



Kilde: Egne beregninger på baggrund af Input-output tabeller fra Danmarks Statistik.

Figur B3.8: Beskæftigelsestræk fra eksport og samlet beskæftigelse, 2005=indeks 100



Kilde: Egne beregninger på baggrund af Input-output tabeller fra Danmarks Statistik.

Figur B3.9: Beskæftigelsestræk fra offentligt byggeri og samlet beskæftigelse, 2005=indeks 100

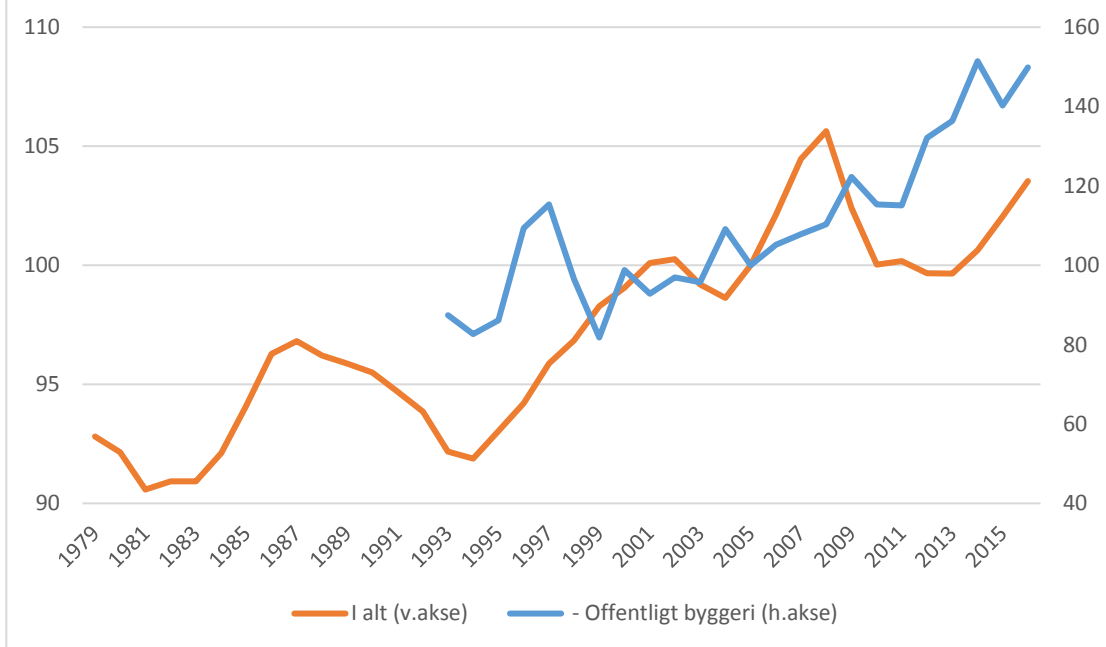
Dato: 26. april 2018

Sags ID: SAG-2017-05403
Dok. ID: 2525482

E-mail: JSKI@kl.dk
Direkte: 3370 3446

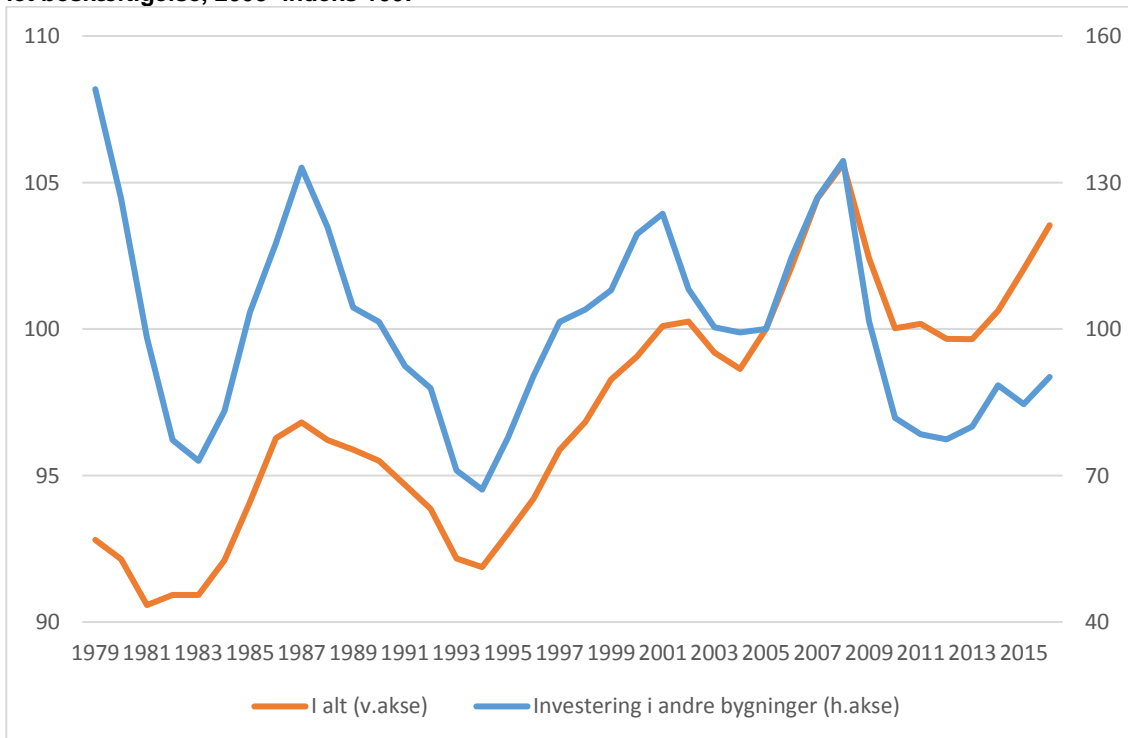
Weidekampsgade 10
Postboks 3370
2300 København S

www.kl.dk
Side 23 af 23



Kilde: Egne beregninger på baggrund af Input-output tabeller fra Danmarks Statistik.

Figur B2.10: Beskæftigelsestræk fra byggeinvesteringer ekskl. boliger og samlet beskæftigelse, 2005=indeks 100.



Kilde: Egne beregninger på baggrund af Input-output tabeller fra Danmarks Statistik.