

# Østeuropæisk beskæftigelse i Danmark siden 2000

Af nihb, @kl.dk

*Den største gruppe af indvandrere til Danmark i 2. kvartal 2017 kom fra Rumænien, mens den næststørste gruppe kom fra Polen. Dette afspejler, at indvandringen fra Østeuropa er steget betydeligt siden årtusindskiftet, og østeuropæiske arbejdere er i stigende grad blevet ansat af danske virksomheder, som ser dem som en mulighed for at tiltrække mere arbejdskraft. Desuden er der en gruppe af østeuropæiske uddannelsessøgende. Der er dog stor spredning i omfanget af indvandringen, og fra de største indvandrelande er næsten to ud af tre mænd, typisk i alderen 20-45 år.*

*Formålet med dette analysenotat er at belyse indvandringen fra Østeuropa og indvandrernes tilknytning til arbejdsmarkedet siden 2000.*

Dato: 16. august 2017

Sags ID: SAG-2017-03983  
Dok. ID: 2393896

E-mail: NIHB@kl.dk  
Direkte: 3370 3235

Weidekampsgade 10  
Postboks 3370  
2300 København S

www.kl.dk  
Side 1 af 12

## Analysens hovedkonklusioner

- Antallet af østeuropæiske indvandrere er steget betydeligt siden år 2000 og nettoindvandringen de seneste fire har været på 8-10.000 personer
- Langt de fleste i den erhvervsaktive alder er beskæftiget og ansat som lønmodtagere
- Omfanget af indvandringen varierer betydeligt mellem landene og en største indvandring er kommet fra Polen og Rumænien
- Indvandrerne er ofte beskæftiget som lønmodtagere i manuelle job i eksempelvis handel og transport, fremstilling og landbrug, mens kun ca. 10 pct. er inden for bygge og anlæg
- Den geografiske fordeling i Danmark varierer med oprindelseslandet, og de østeuropæiske indbyggere udgør en større andel i den sydlige del af Jylland og nogle kommuner i hovedstaden end i landet som gennemsnit

## Indhold

1	Bedre mulighed for at indvandre til Danmark.....	2
1.1	Underoverskrift .....	<b>Fejl! Bogmærke er ikke defineret.</b>
2	Metode og data.....	3
3	Større indvandring fra Østeuropa.....	3
3.1	Opholdsgrundlag for indvandrere.....	7
3.2	Geografisk spredning i Danmark af indvandrere fra.....	8
	Østeuropa.....	8
3.3	Beskæftigelse for østeuropæiske indvandrere.....	9
	Bilag 1 – Overskrift .....	12
	Bilag 2 – Overskrift .....	12

## 1 Bedre mulighed for at indvandre til Danmark

Antallet af indvandrere er steget betydeligt siden årtusindeskiftet, og det skyldes blandt andet, at et stort antal af landene er blevet optaget i EU, hvilket har gjort det lettere for deres borgere at indvandre og søge beskæftigelse eller uddannelse i Danmark og andre EU-lande. Samtidig er der blevet åbnet for borgere fra tredje lande, så de også har mulighed for at søge og være beskæftiget eller uddanne sig i Danmark. Det drejer sig om bl.a. Green-card ordningen, beløbsordningen og positivlisten, jf. De Økonomiske Råd (2017).

EU optog 10 Øst- og Centraleuropæiske lande i 2004 og 2007, og indbyggerne i disse lande har herefter haft mulighed for at søge beskæftigelse i EU-landene. Danmark har en overgangsftale indtil 2009, men allerede i forbindelse med højkonjunktoren i 2005-08 fandt et betydeligt antal borgere fra de Øst- og Centraleuropæiske lande job i Danmark.

Mulighederne for at arbejde i Danmark er også blevet forbedret for borgere fra tredje lande uden for EU og Norden. Der er således oprettet flere forskellige erhvervsordninger, der gør det muligt for arbejdskraft med særlige kvalifikationer at søge og få job i Danmark. Der er således oprettet en positivliste med job, hvortil det er muligt at få arbejdstilladelse for borgere fra tredje lande, jf. Styrelsen for International Rekruttering og Integration (2017). Desuden er der oprettet særlige regler for eksempelvis montører, arbejdere på boreplatforme og fodermestre i landbruget. Det afspejler et ønske hos arbejdsgiverne om, at de kan rekruttere medarbejdere uden for Danmark og EU.

Endelig har studerende og praktikanter fra såvel EU-land som lande uden for EU fået bedre mulighed for at komme til Danmark for at gennemføre dele af deres uddannelse.

## 2 Metode og data

Fokus for analysen er indvandringen fra Østeuropa siden årtusindskiftet og deres tilknytning til arbejdsmarkedet. Indvandringen er afgrænset til personer, der oprindeligt er udvandret fra Østeuropa og har bosat sig i Danmark. Dette inkluderer ikke efterkommere efter indvandrere, da opvækst i Danmark giver en langt bedre baggrund for at søge beskæftigelse i landet.

Populationen indeholder kun personer med bopæl i Danmark, og det er i den forbindelse underordnet, om personerne er beskæftiget i danske eller udenlandske virksomheder, men i opgørelsen af beskæftigelsen medgår kun beskæftigelse på dansk registrerede virksomheder.

Analysen bygger på tal fra Statistikbanken og fra registerdata fra Danmarks Statistik. Indvandrere er registreret i folkeregistret og andre offentlige registre, og disse oplysninger er bearbejdet og anonymiseret af Danmarks Statistik. Registerdata giver mulighed for at kombinere oplysningerne på mange forskellige måder, hvilket gør det muligt at afprøve en række sammenhænge.

Definitionen af Øst- og Centraleuropa varierer mellem institutioner, men en geografisk afgrænsning er dog, at lande vest for Ural bjergene, vest for Ural søen og Kaukasus er en del af Europa. I denne analyse indgår dog ikke indvandrere fra Georgien, Armenien og Aserbajdsjan, da indvandringen herfra er ubetydelig i denne sammenhæng. Til gengæld indgår Rusland i beregningerne, selvom landet geografisk betegnes som en transkontinental nation. I nogle sammenhænge bliver de baltiske lande regnet for en del af Nordeuropa, men i denne sammenhæng regnes de til Østeuropa.

## 3 Større indvandring fra Østeuropa

Indvandringen fra Østeuropa har ligget mellem 8-10.000 personer de seneste fire år, jf. figur 3.1. Det er et helt andet niveau end tidligere, hvor der i 1990'erne var en meget beskedne indvandring, hvis vi ser bort fra flygtninge fra borgerkrigen i det tidligere Jugoslavien.

Baggrunden for denne stigning ligger i forbedrede muligheder for at kunne flytte til Danmark og finde beskæftigelse eller gennemføre en uddannelse. Det gælder i nogen grad også for indbyggere fra lande uden for EU som Ukraine og Rusland.

Der er dog betydelig forskel i størrelsen af indvandringen mellem landene, idet den største del af indvandringen kommer fra en håndfuld land. Den største gruppe af indvandrere er kommet fra Polen og Rumænien, og der er også kommet mange fra Ukraine, Litauen og Bulgarien, jf. figur 3.2.

Det kan umiddelbart virke overraskende, at indvandringen også kommer fra de fjernere østeuropæiske lande. Hverken Rumænien, Ukraine eller Bulgarien ligger i umiddelbar geografisk nærhed af Danmark, hvilket gør det til en lang rejse at komme til Danmark, og Ukraine er ikke medlem af EU, hvilket indsnævrer deres muligheder for at arbejde i EU-lande som Danmark.

Dato: 16. august 2017

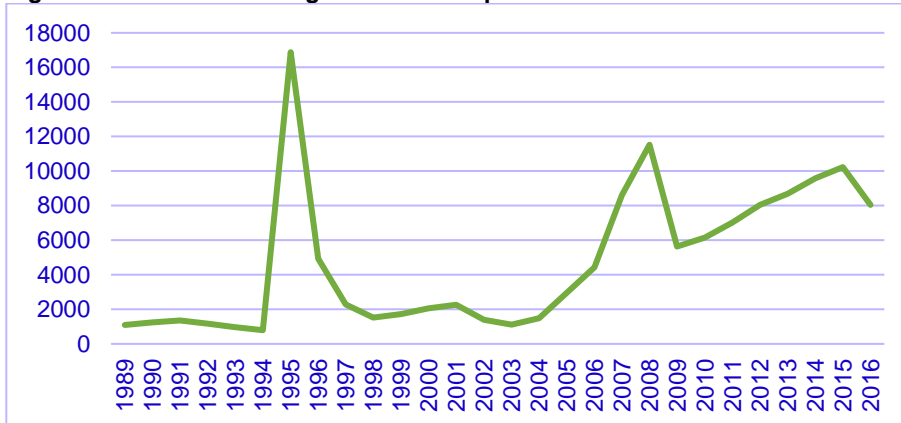
Sags ID: SAG-2017-03983  
Dok. ID: 2393896

E-mail: NIHB@kl.dk  
Direkte: 3370 3235

Weidekampsgade 10  
Postboks 3370  
2300 København S

www.kl.dk  
Side 4 af 12

**Figur 3.1: Nettoindvandringen fra Østeuropa**



Anm.: Østeuropa inkluderer her Rusland og Moldova, mens Armenien, Georgien og Aserbajdstan ikke indgår i beregningen.

Kilde: Statistikbanken, Danmarks Statistik

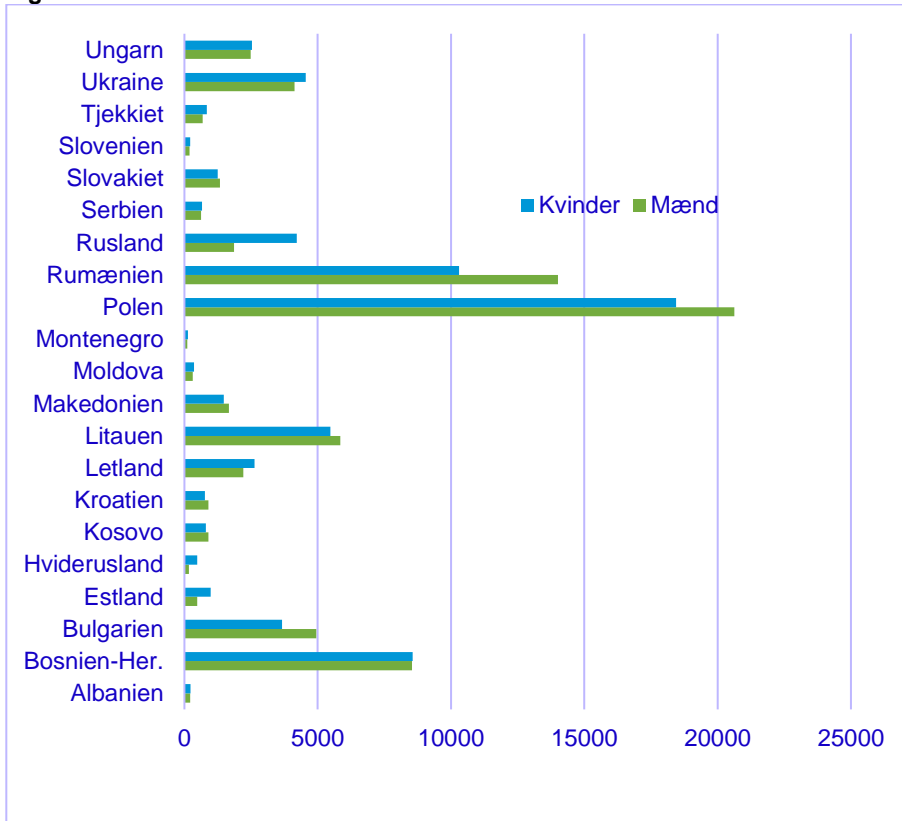
Der er også en godt 17.000 mænd og kvinder fra Bosnien-Hercegovina, men langt de fleste af dem er kommet som flygtninge i forbindelse med borgerkrigen i Bosnien-Hercegovina i 1990'erne. De seneste 15 år har der derimod været en mindre udvandring fra Danmark af borgere med oprindelse i Bosnien-Hercegovina.

Der er ikke så mange indvandrere fra lande uden for EU bortset fra indvandrere fra Rusland, Ukraine og Bosnien-Hercegovina, hvilket kan skyldes, at kravene for at opnå opholdstilladelse udelukker en stor del af indbyggerne i landene uden for EU fra at søge til EU lande som Danmark. Det gælder således for indbyggerne i Albanien, Moldova og Serbien.

Indvandringen er også lav fra lande som Estland, Tjekkiet og Slovenien, hvor afstanden er mindre end fra Bulgarien og Rumænien. Det viser, at internationale vandring afhænger af mange faktorer, hvoraf afstanden ikke nødvendigvis spiller den samme rolle, som den kan have gjort for 50 år siden.

Kønsfordelingen mellem indvandrerne er omtrent ligelig for de fleste oprindelseslande, men fra Polen, Rumænien og Bulgarien er hovedparten mænd, mens godt 60 pct. af indvandrerne fra Rusland er kvinder.

Figur 3.2: Antallet af indvandrere i starten af 2017



Note: Status pr. 1. januar 2017.  
 Kilde: Statistikbanken, Danmarks Statistik

Dato: 16. august 2017

Sags ID: SAG-2017-03983  
 Dok. ID: 2393896

E-mail: NIHB@kl.dk  
 Direkte: 3370 3235

Weidekampsgade 10  
 Postboks 3370  
 2300 København S

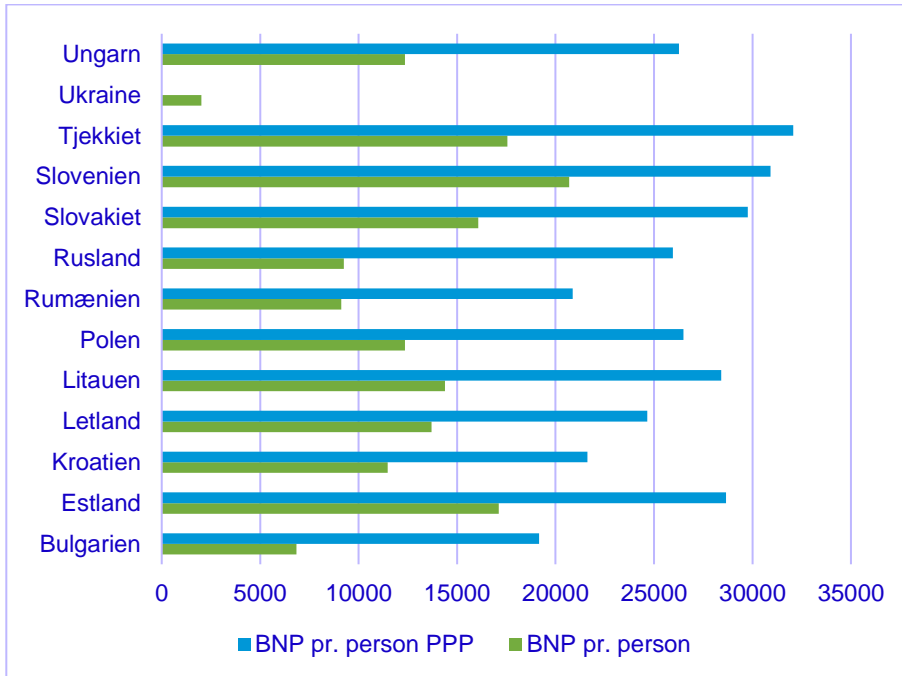
www.kl.dk  
 Side 5 af 12

Den geografiske afstand kan spille en rolle for omkostningen ved at komme til Danmark, ligesom de kulturelle forskelle kan være en større eller mindre udfordring ved at udvandre til et andet land og være beskæftiget der.

På den anden side er gennemsnitsindkomsten i de tre nævnte lande blandt de højeste i Østeuropa, når der korrigeres for købekraften af indkomsten målt ved BNP pr indbygger, jf. figur 3.3. Derved er gevinsten ved at flytte til Danmark og arbejde ikke så stor, som det er tilfældet for indbyggere i Rumænien, Bulgarien og Ukraine.

Beskæftigelsesmulighederne i oprindelseslandene kan også spille en rolle for beslutningen om at flytte til et andet land, ligesom mulighederne for offentlig service kan påvirke beslutningen.

Figur 3.2: BNP pr. person i udvalgte lande i Østeuropa, 2015



Kilde: UN Statistics, National Accounts, Statistisk Årbog 2017, Danmarks Statistik

Det afhænger dog også af, om indvandringen til Danmark er begrundet i et ønske om permanent at flytte, eller det er en midlertidig flytning i forbindelse med beskæftigelse eller uddannelse. Studieophold og praktikophold i forbindelse med en uddannelse til landmænd vil således typisk være midlertidige, omend indvandrerne kan have mulighed for at finde mere permanente opholdsgrundlag efterfølgende.

Aldersmæssigt er det de yngre, som udgør hovedparten af indvandrerne, og personer i 20'erne og 30'erne er de to største aldersgrupper, jf. figur 3.4. Polen er det land fra Østeuropa med den største gruppe af indvandrere i Danmark, og den største aldersgruppe fra Polen er i 30'erne. Der er også kommet mange indvandrere fra Rumænien og Litauen, hvor den største gruppe er i 20'erne.

Her spiller de uddannelsessøgende en væsentlig rolle, idet hovedparten kommer til Danmark, mens de er i 20'erne, mens indvandrere med beskæftigelse som opholdsgrundlag ofte er lidt ældre. Derimod er der flere over 50 år fra det tidligere Jugoslavien og de nye stater med oprindelse i Jugoslavien, som kan være kommet før årtusindeskiftet som såkaldte "gæstearbejdere" eller de har fået asyl i forbindelse med borgerkrigen i landet.

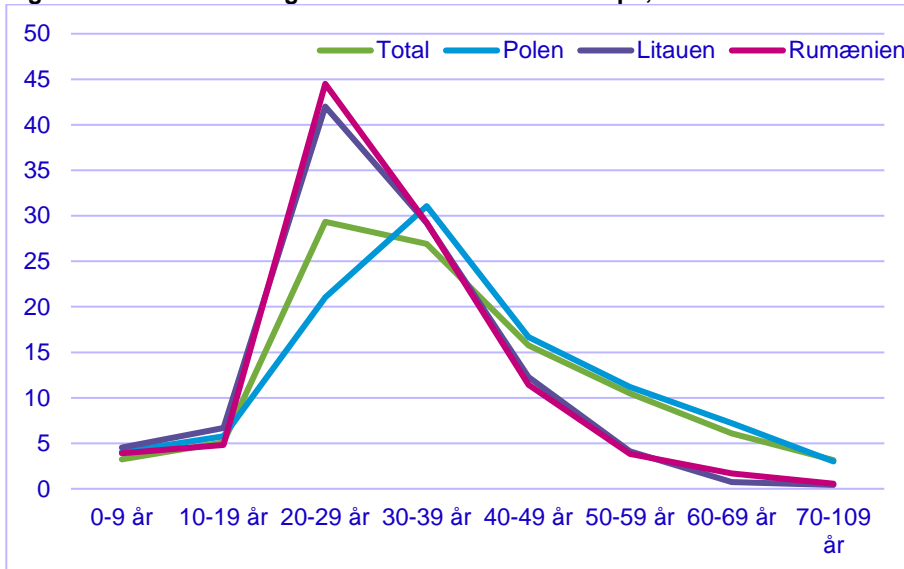
Dato: 16. august 2017

Sags ID: SAG-2017-03983  
Dok. ID: 2393896

E-mail: NIHB@kl.dk  
Direkte: 3370 3235

Weidekampsgade 10  
Postboks 3370  
2300 København S

www.kl.dk  
Side 6 af 12

**Figur 3.3: Aldersfordeling for indvandrere fra Østeuropa, 2017**


Note: Status pr. 1. januar 2017.

Kilde: Statistikbanken, Danmarks Statistik

Dato: 16. august 2017

Sags ID: SAG-2017-03983  
Dok. ID: 2393896

E-mail: NIHB@kl.dk  
Direkte: 3370 3235

Weidekampsgade 10  
Postboks 3370  
2300 København S

www.kl.dk  
Side 7 af 12

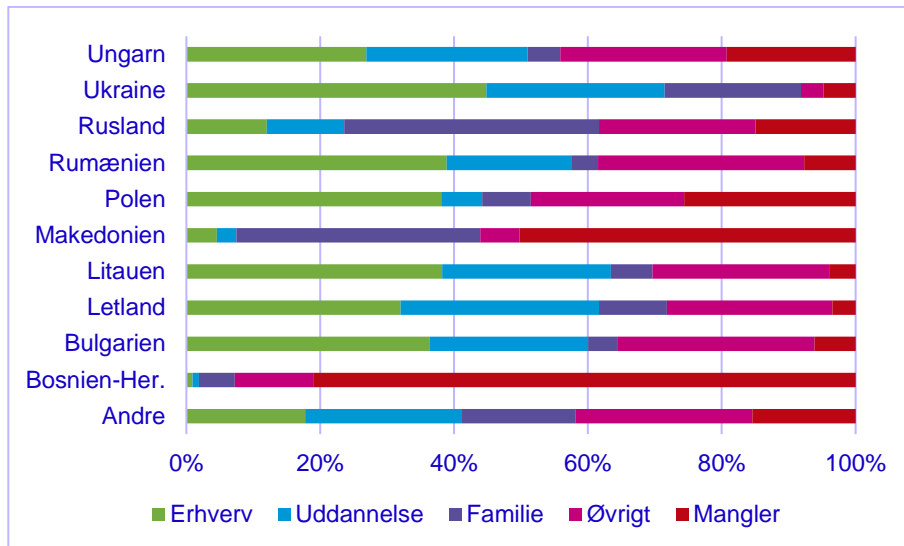
### 3.1 Opholdsgrundlag for indvandrere

Opholdsgrundlaget for indvandrere varierer betydeligt med oprindelseslandet, hvor lønarbejde spiller den dominerende opholdsgrund for langt de fleste af de medtagne lande, mens uddannelse også spiller en forholdsvis stor rolle for de lande med en forholdsvis begrænset indvandring til Danmark.

Erhverv dækker i denne forbindelse over opholdsgrundlag, som giver tilladelse til ophold og beskæftigelse som lønmodtager, selvstændig, praktikant eller au pair, mens uddannelse dækker forskellige typer af uddannelser. "Familie" dækker over opholdsgrundlaget familiemæssig sammenføring, som kan være relateret til personer med vidt forskellige opholdsgrunde som Asyl eller Erhverv. "Øvrige" er forskellige andre typer af opholdsgrunde som eksempelvis Asyl, personer med "tilstrækkelige midler" eller andre årsager. Endelig er en del af indvandrerne kommet inden opholdsgrundlaget blev registreret digitalt, hvorfor deres opholdsgrundlag ikke kan findes. Det sidste gælder bl.a. flygtninge ankommet i 1990'erne og såkaldte gæstearbejdere i 1970'erne og 1980'erne.

Rusland og Ukraine er nogle af landene i Østeuropa uden for EU, hvorfor indbyggere i disse lande skal have særlig tilladelse til indvandre til Danmark i forbindelse med eksempelvis familiesammenføring, hvilket spille en rolle for indvandringen fra de to lande. Ligeledes benytter indbyggere i de to lande muligheden for at komme i uddannelsespraktik i Danmark, hvor der er formidlingsbureauer, som skaffer praktikanter til især landmænd, der vil ansætte en elev eller praktikant fra disse lande.

Figur 3.4: Opholdsgrundlag for indvandrere fra Østeuropa, 2016



Dato: 16. august 2017

Sags ID: SAG-2017-03983  
Dok. ID: 2393896

E-mail: NIHB@kl.dk  
Direkte: 3370 3235

Weidekampsgade 10  
Postboks 3370  
2300 København S

www.kl.dk  
Side 8 af 12

Anm.: Praktikanter og au pair er her indregnet under opholdsgrundlaget Erhverv. Det spiller hovedsagelig en rolle for indvandring fra Ukraine. Alderen for alle grupper er 20-59 år.  
"Andre" dækker over de resterende lande i Østeuropa som Albanien, Estland og Hviderusland samt nationalitetsbetegnelser, som er ophørt som Tjekkoslaviet, Jugoslavien og Sovjetunionen.  
Kilde: Statistikbanken.

### 3.2 Geografisk spredning i Danmark af indvandrere fra Østeuropa

De østeuropæiske indvandrere er spredt ud over hele landet, og den største koncentration inden for en enkelt kommune er i København, hvor 13,5 pct. af dem bor. Dernæst er der mange østeuropæiske indvandrere i Århus kommune (4,8 pct.) og i Odense og Aalborg kommune (3,5-4,0 pct.). Det er dog bemærkelsesværdigt, at der er østeuropæiske indvandrere i alle kommuner, og at deres andel af befolkningen varierer en del over landet.

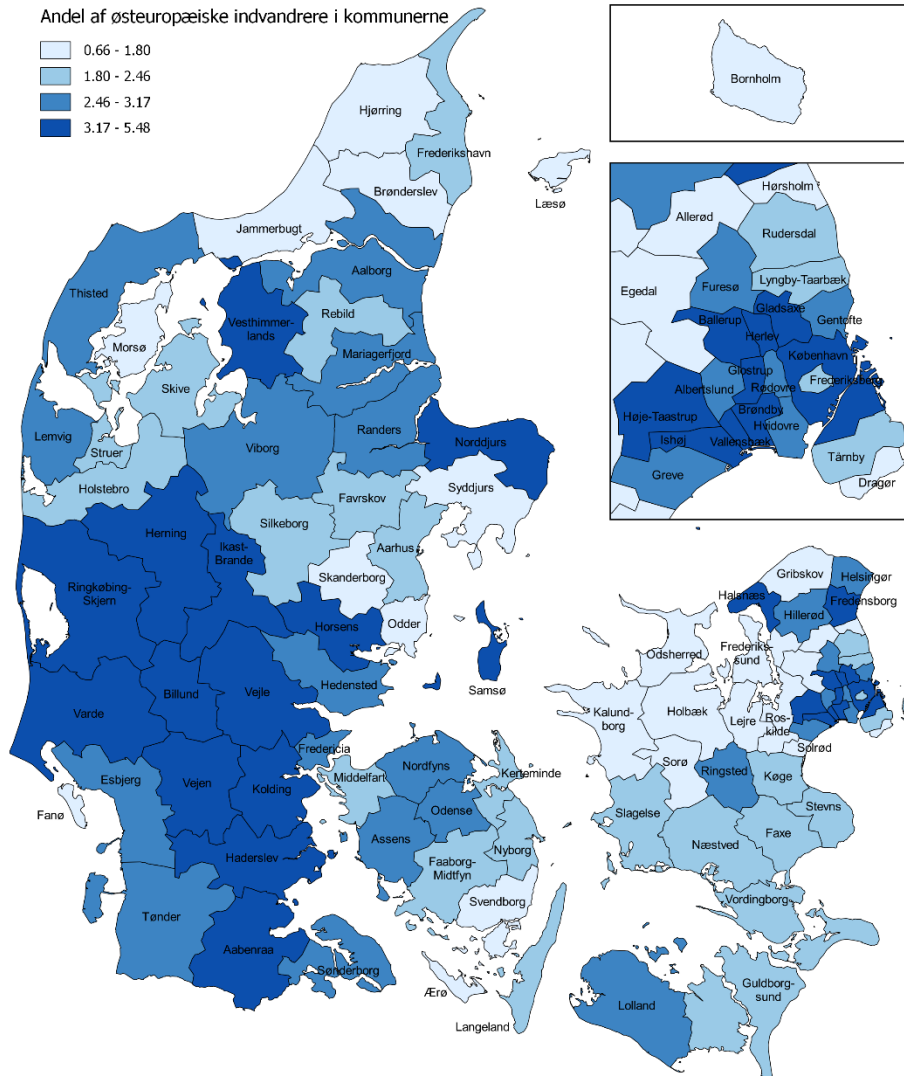
Østeuropæiske indvandrere udgør derimod den største andel af kommunens samlede befolkning i Horsens, hvor knap 5,5 pct. af befolkningen består af østeuropæiske indvandrere. De udgør også over 5 pct. af befolkningen i Ishøj og Brøndby. De 25 kommuner med den højeste koncentration af østeuropæere ligger i Hovedstaden og i Jylland, jf. figur 3.5.

Derimod er der en langt mindre andel af østeuropæiske indvandrere i Dragør, Odsherred og Løjre samt i nogle af Ø-kommunerne som Læsø, Bornholm, Ærø og Fanø, hvor de alle steder udgør under 1,5 pct. af befolkningen.

En grund til denne fordeling kunne være befolkningstilvækst eller befolkningstilbagegang i kommunerne, og de tre af Ø-kommunerne har de seneste år ofte haft befolkningstilbagegang, mens Dragør, Odsherred og Løjre har haft befolkningsfremgang. Det er således ikke alene den generelle befolkningsudvikling, men det kan også være andre forhold som beskæftigelse, forbindelser til arbejdsgivere, priser på leje- og ejerbolig samt uddannelsesinstitutioner, som kan være afgørende for indvandrernes bosætning.



**Figur 3.5: Geografisk fordeling af østeuropæiske indvandrere, 2016**



Dato: 16. august 2017

Sags ID: SAG-2017-03983  
Dok. ID: 2393896

E-mail: NIHB@kl.dk  
Direkte: 3370 3235

Weidekampsgade 10  
Postboks 3370  
2300 København S

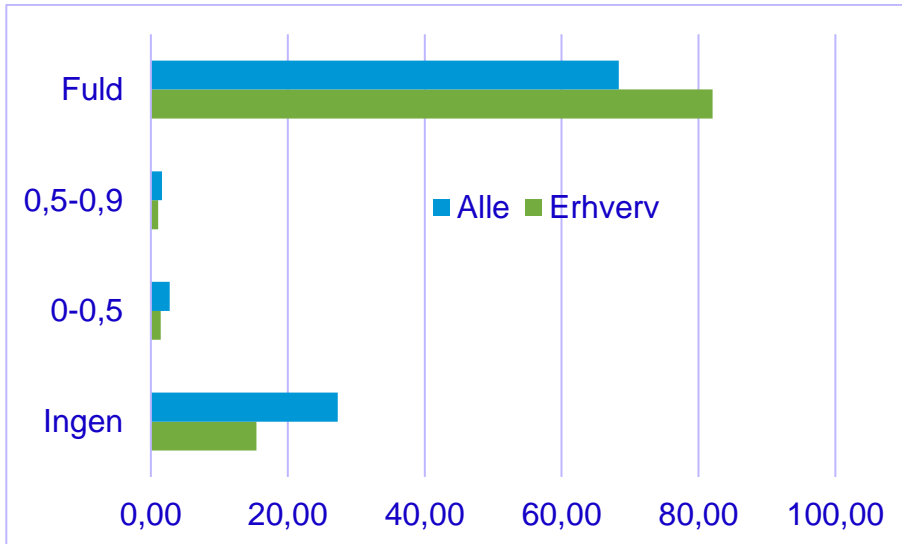
www.kl.dk  
Side 9 af 12

Kilde: Statistikbanken, Danmarks Statistik.

### 3.3 Beskæftigelse for østeuropæiske indvandrere

Hovedparten af de østeuropæiske indvandrere i den erhvervsaktive alder er beskæftiget, og det gælder i særlig grad for de indvandrere, som har opholdsgrundlag knyttet til beskæftigelse enten som et regulært job, praktik eller en anden aktivitet. Det er knap 85 pct. af indvandrerne mellem 20 og 59 år med erhvervsdeltagelse som opholdsgrundlag, der er i job eller arbejder som selvstændig, jf. figur 3.6.

Næsten alle i job arbejder fuld tid, og kun en meget lille andel arbejder på deltid, hvilket er en væsentlig forskel til danskere i arbejdsstyrken, hvor en væsentlig andel af de beskæftigede arbejder mindre end fuld tid.

**Figur 3.6: Beskæftigelse for indvandrere fra Østeuropa, 2015**


Anm.: Praktikanter og au pair er her indregnet under opholdsgrundlaget Erhverv. Det spiller hovedsagelig en rolle for indvandring fra Ukraine.  
 Kilde: Egne beregninger på registerdata.

Selv blandt indvandrere med uddannelse som opholdsgrundlag synes over 60 pct. af indvandrerne at være i beskæftigelse, og det samme gælder for indvandrere med familiesammenføring som opholdsgrundlag.

Fordelingen af beskæftigelsen på brancher er dog langt fra den samme for østeuropæiske indvandrere og for den øvrige del af de beskæftigede, jf. figur 3.7. Der er omtrent 20 pct. af indvandrerne med erhvervsmæssigt opholdsgrundlag beskæftiget i landbrug mv. Til sammenligning er der kun 2 pct. af de beskæftigede inden for landbrug mv. Der er også omtrent 20 pct. af indvandrerne med erhvervsmæssigt opholdsgrundlag inden for erhvervsservice, mens der er godt 12 pct. på arbejdsmarkedet som helhed.

Til gengæld er der kun knap 16 pct. af de østeuropæiske indvandrere inden for offentlig administration, undervisning mv., mens der er 33 pct. på arbejdsmarkedet som helhed. Her er der kun 7 pct. af de østeuropæiske indvandrere med erhvervsmæssigt opholdsgrundlag.

Inden for byggeri og anlæg er der knap 10 pct. af de østeuropæiske indvandrere med erhvervsmæssigt opholdsgrundlag, mens der er omtrent 6 pct. på det danske arbejdsmarked. Det betyder, at der er flere indvandrere med job i bygge og anlæg end gennemsnittet for arbejdsmarkedet, men andelen af indvandrerne i arbejde i branchen er fortsat lavere end inden for landbruget. Der er således ikke den store koncentration blandt indvandrere fra Østeuropa på Bygge og anlæg, men branchefordelingen tyder på, at mange indvandrere arbejder med manuelt arbejde som eksempelvis Landbrug mv. og Erhvervsservice, men der er relativt færre indvandrere inden for Information, finansiering mv., hvor eksempelvis sproglige kvalifikationer kan spille en rolle.

Dato: 16. august 2017

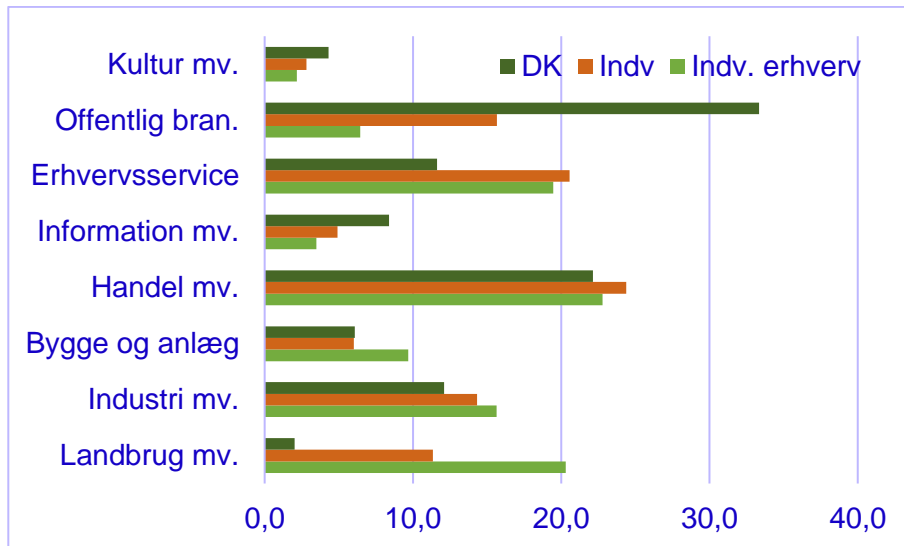
 Sags ID: SAG-2017-03983  
 Dok. ID: 2393896

 E-mail: NIHB@kl.dk  
 Direkte: 3370 3235

 Weidekampsgade 10  
 Postboks 3370  
 2300 København S

 www.kl.dk  
 Side 10 af 12

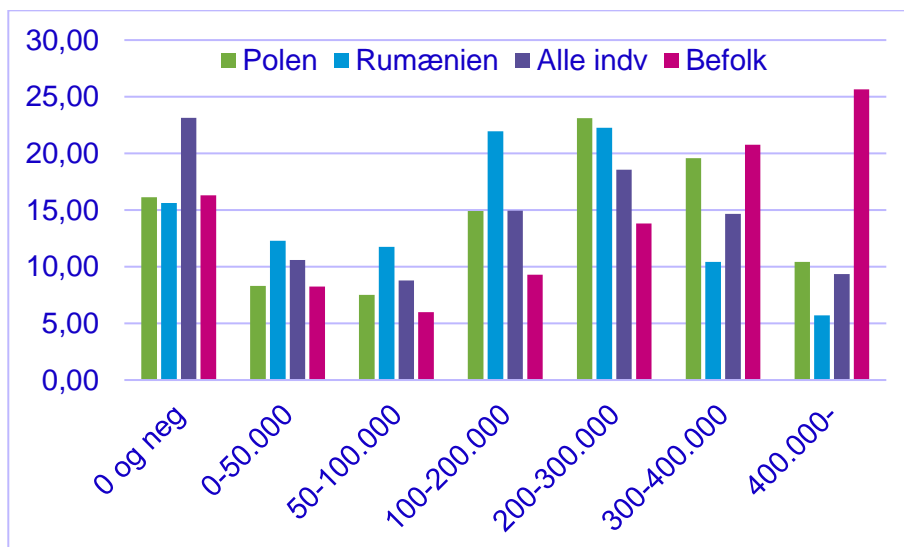
**Figur 3.7: Branchemæssig beskæftigelse for indvandrere fra Østeuropa, 2015**



Anm.: Praktikanter og au pair er her indregnet under opholdsgrundlaget Erhverv. Det spiller hovedsagelig en rolle for indvandring fra Ukraine.  
 Kilde: Egne beregninger på registerdata.

Erhvervsindkomsten for indvandrere fra Østeuropa er ofte lavere end indkomster for den øvrige befolkning, hvor der er godt 25 pct. med en erhvervsindkomst over 400.000 kr. i 2015, mens der kun er godt 10 pct. af de polske indvandrere og godt 5 pct. af de rumænske indvandrere, som har en tilsvarende indkomst. Selv om de ikke har erhvervsindkomst er det dog muligt, at de har anden indkomst f.eks. i form af uddannelsesstøtte.

**Figur 3.8: Erhvervsindkomst for østeuropæiske indvandrere, 2015**



Anm.: Indkomsterne er beregnet for aldersgruppen 20-59 år.  
 Kilde: Egne beregninger på registerdata.

Dato: 16. august 2017

Sags ID: SAG-2017-03983  
 Dok. ID: 2393896

E-mail: NIHB@kl.dk  
 Direkte: 3370 3235

Weidekampsgade 10  
 Postboks 3370  
 2300 København S

www.kl.dk  
 Side 11 af 12

Erhvervsindkomsterne for indvandrere er lavere end for befolkningen som helhed, og flere af indvandrerne har ingen erhvervsindkomst. Selvom indvandrerne arbejder på fuld tid, synes de således ikke at nå den samme indkomst, hvilket formodentlig kan henføres til den type af job, som de bestrider. Der er relativt få topchefer og med arbejde på højt fagligt niveau, mens der er forholdsvis mange med beskæftigelse på grundniveau.

Dato: 16. august 2017

Sags ID: SAG-2017-03983  
Dok. ID: 2393896

E-mail: NIHB@kl.dk  
Direkte: 3370 3235

Weidekampsgade 10  
Postboks 3370  
2300 København S

www.kl.dk  
Side 12 af 12

## **Bilag 1 – Overskrift**

### **Figur B1.1:**

Note:

Kilde: Egne beregninger på baggrund af registerdata fra Danmarks Statistik

## **Bilag 2 – Overskrift**

### **Figur B2.1:**

Note:

Kilde: Egne beregninger på baggrund af registerdata fra Danmarks Statistik