

HVORFOR SKAL VI INTERESSERE OS FOR UDSATTE BØRNS OG UNGES SKOLEGANG?

METTE DEDING

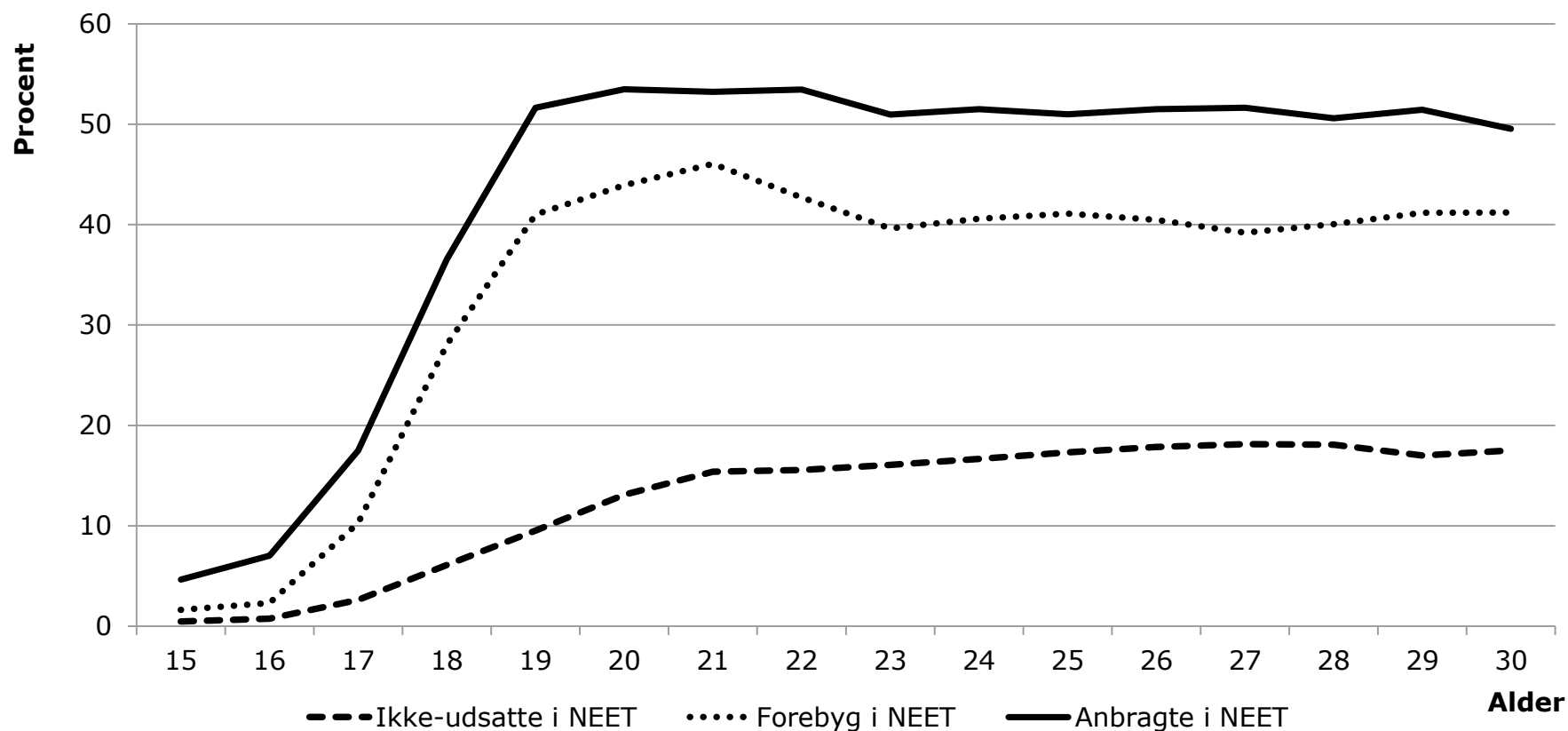


SKOLENS MÅL ER AT MINDSKE BETYDNINGEN AF DEN SOCIALE BAGGRUND – OG FAMILIERTTEDE INDSATSER SKAL UNDERSTØTTE BØRNENES SKOLEGANG

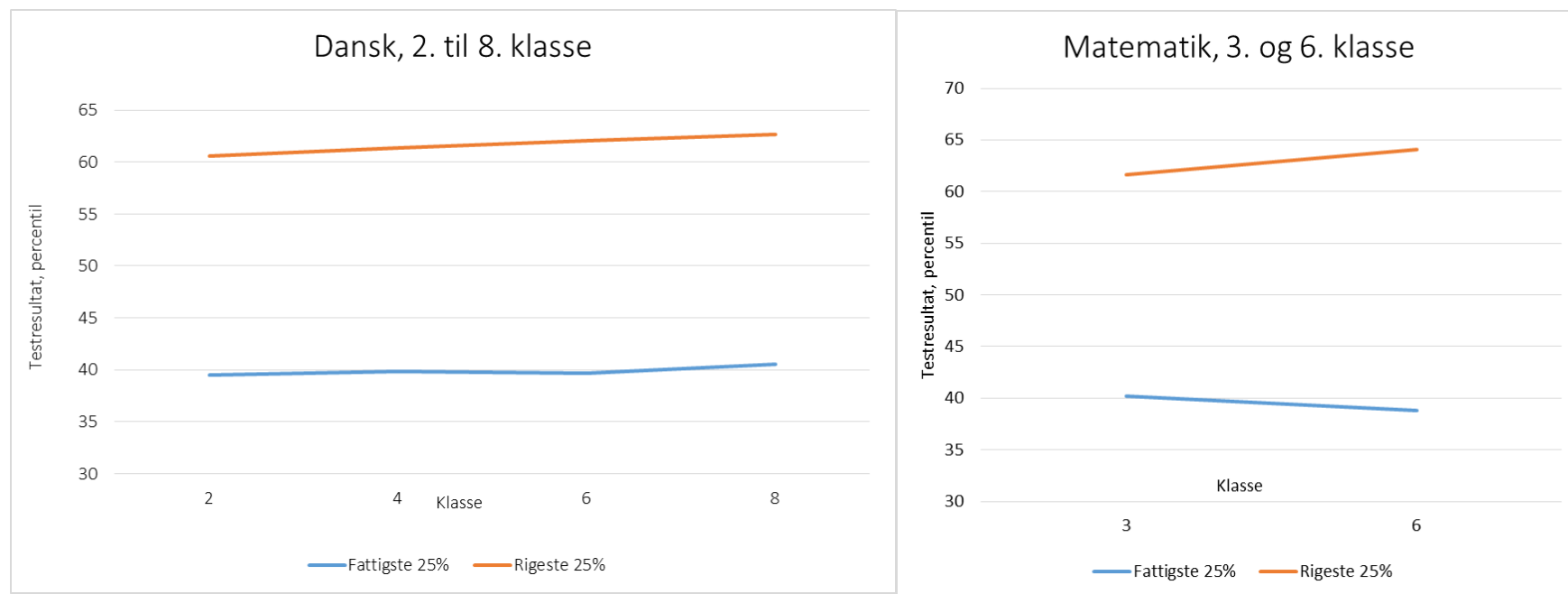
Men det går ikke umiddelbart så godt:

- Ca. 15% forlader folkeskolen uden tilstrækkelige læsefærdigheder – og socioøkonomisk baggrund har betydning
- Udsatte unge forlader folkeskolen med markant dårligere karakterer
- Meget færre udsatte unge gennemfører en ungdomsuddannelse

UNGE I NEET, 2013 (NOT IN EMPLOYMENT, EDUCATION, TRAINING)



FORÆLDREBAGGRUND OG TESTSCOREGAB I GRUNDSKOLEN

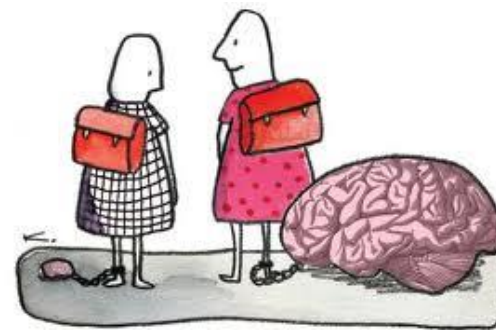


Figur 1: Testresultater i de Nationale Test, 2010-2014, opdelt på baggrund af husstandsindkomsten

Kilde SFI

HVORDAN HAR FAMILIEN BETYDNING?

- Læringsmiljø
- Boglige og ikke-boglige evner og forståelse
- Socio-økonomisk baggrund og ressourcer



LÆRINGSMILJØ OG SOCIAL BAGGRUND

	Antal ord	Bekræftelser	Irettesættelser
Overførsels- indkomster	616	5	11
Lavt- uddannede	1.251	12	7
Højt- uddannede	2.153	32	5

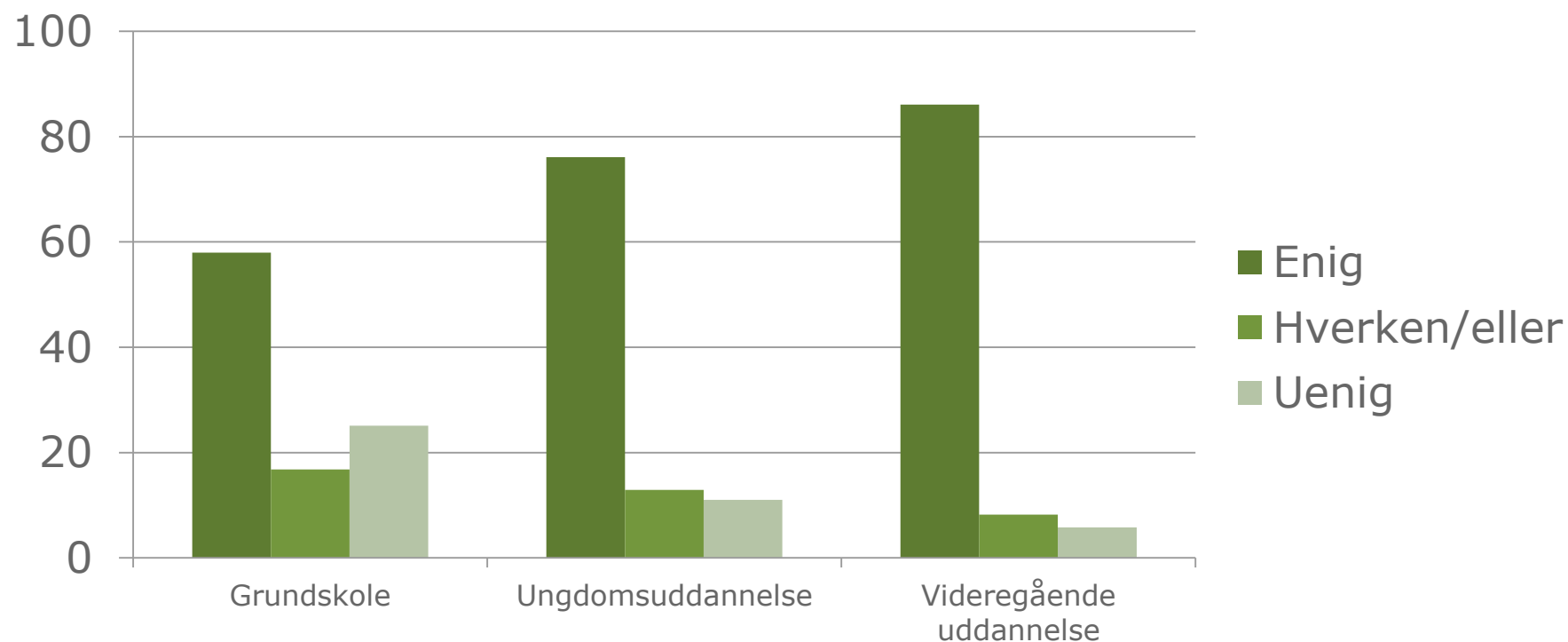
Antal ord, samt bekræftende og irettesættende ytringer pr. time, som 3-årige børn hører i hjemmet

Kilde: Hart, B. and Risley, T. (1995). Meaningful differences in the everyday experience of young American children. Paul H. Brookes Publishing, Baltimore.

BETYDNING AF SOCIAL BAGGRUND

- En tre-årig fra et højtuddannet hjem har hørt 30 millioner flere ord, end en tre-årig fra et lavtuddannet hjem
- Børns faglige resultater i 9-10 års alderen kan henføres til, hvor megen tale de har hørt i 0-3 års alderen
- Variationen i børns IQ og sproglige evner er proportional med, hvor meget deres forældre taler med dem
- Højtuddannede forældre bruger dobbelt så meget tid på deres børn, end lavtuddannede forældre

FORÆLDREHJÆLP TIL LEKTIER I SKOLEN



Elevers vurdering af, om deres forældre har mulighed for at hjælpe med lektier
 Evaluering af folkeskolereformen, 2. dataindsamling blandt elever. Kilde SFI.

DEN NYE RISIKOGRUPPE: SKILSMISSEBØRNENE

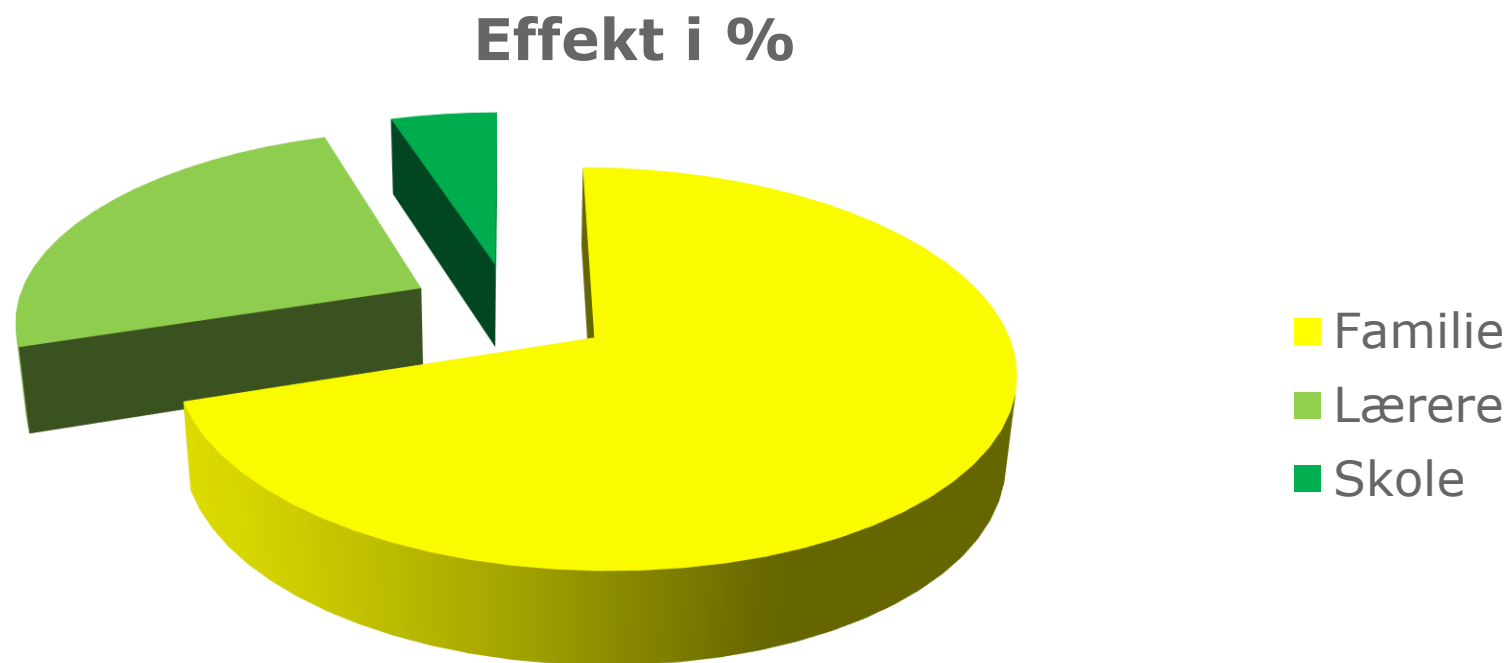
Begynder at 'slå ud' i rigtig mange undersøgelser

Resultater fra SFI's undersøgelse af eleverne i 2015 viser, at børn der ikke bor med begge forældre:

- Trives lidt ringere i skolen
- Interesserer sig mindre fagligt for skolen
- Får mindre hjælp til lektier derhjemme



HVEM BETYDER MEST FOR BØRNENES LÆRING?



FOKUS PÅ FAGLIGE KOMPETENCER

**Børn skal trives for at lære...
... men børn skal lære for at trives**

Alt for mange udsatte børn oplever, at der ikke er forventninger til deres faglige niveau

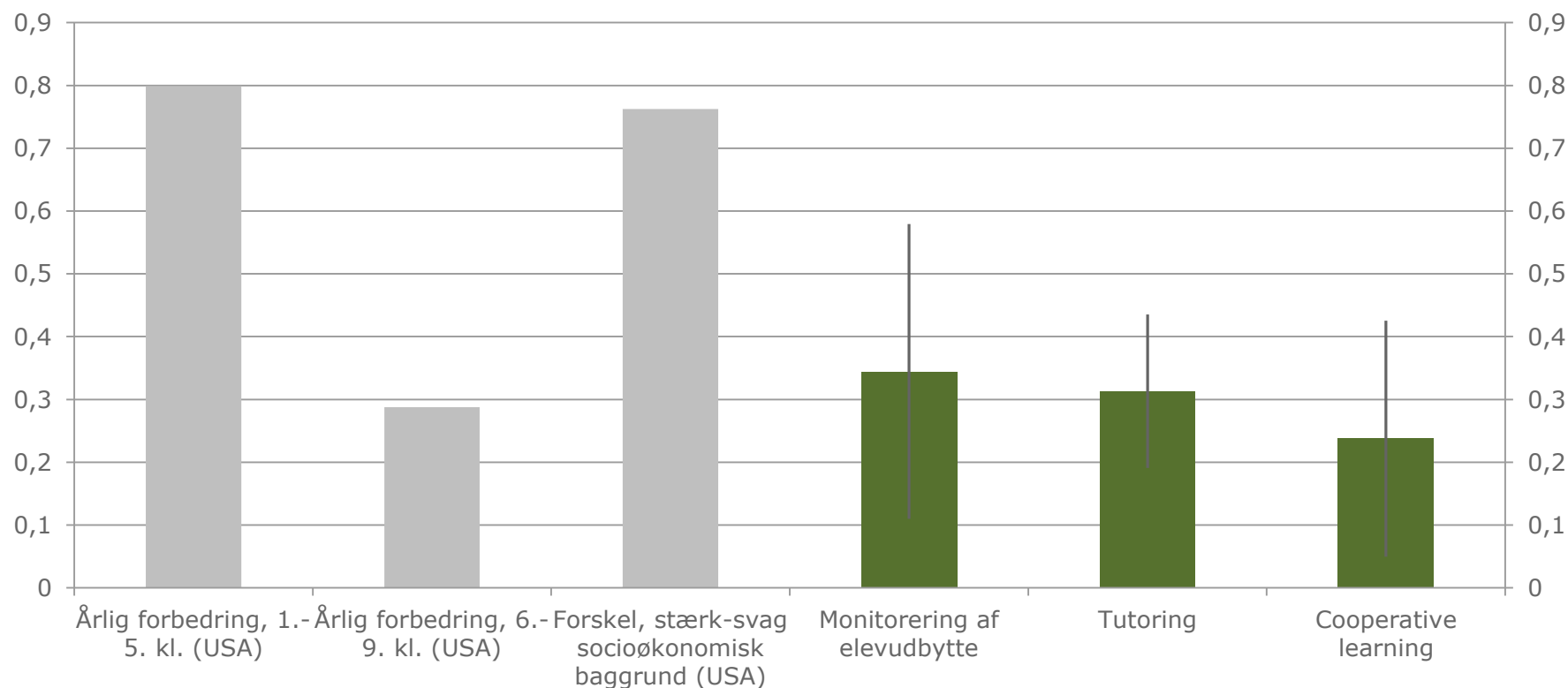
- Børn med særlige behov
- Anbragte børn
- Børn fra udsatte familier
- Og børn er forskellige



FAGLIGE INDSATSER MED EFFEKT

- Indsatser målrettet faglige præstationer for elever med svag socio-økonomisk baggrund
-
- Den internationale forskningslitteratur viser, at der findes indsatser, der kan gøre en forskel
- Indsatser, der særligt skiller sig ud som lovende (som har positiv effekt på tværs af mange studier) er
 - Tutoring
 - Cooperative learning
 - Monitorering af elevudbytte

FORBEDRING AF ELEVERNES FAGLIGE NIVEAU



FOKUS PÅ PERSONLIGE OG SOCIALE KOMPETENCER

Flid



omhyggelighed



udadvendthed

Behovsudsættelse



selvkontrol

åbenhed

BETYDNINGEN AF SOCIALE OG PERSONLIGE KOMPETENCER

- 'Ikke-kognitive' kompetencer grundlægges tidligt i barndommen
- 'Ikke-kognitive' kompetencer har stor betydning for succes i voksenlivet (uddannelse, beskæftigelse)
- Socialforvaltningens indsats kan understøtte skolens indsats, fx ved at sætte fokus på beskyttelsesfaktorer

INDSATSER MED EFFEKT – SOCIALE OG PERSONLIGE KOMPETENCER

Vores vidensgrundlag her er meget mindre...

International forskning finder positive effekter af fx

- Indsats for at fremme selvkontrol (i de tidlige år)
- Mestringsforløb for elever med særlige behov
- Forskellige mentorforløb (men med udfordringer)
- Indsats til støtte af studieteknik og uddannelsesforventninger

Men vi mangler særligt viden om samspillet mellem sociale og faglige indsatser

INDSATSER KAN IKKE FORVENTES AT HAVE EFFEKT BÅDE PÅ FAGLIGHED OG DET SOCIALE/PERSONLIGE

- Indsatser har typisk størst effekt, når de har et specifikt fokus
- Og det er ikke det samme, der skal til for at styrke hhv. faglighed og personlige/socialt kompetencer – og sociale indsatser har ikke nødvendigvis faglig effekt
- Derfor kan det ene element sjældent stå alene, når det gælder de udsatte børn og unge



PERSPEKTIVER PÅ INKLUSIONSINDSATSEN I BILLUND KOMMUNE



- Skolerne har større fokus på social trivsel end på faglighed
- De økonomiske rammer opleves som utilstrækkelige
- Den daglige indsats kan blive mere reaktiv end forebyggende
- Samarbejdet med PPR er godt
- Skoler og forældre savner bedre koordination med kommunens Familieafdeling og forbedret helhedstænkning omkring det enkelte barn

SFI-rapport 16:04: Evaluering af inklusionsindsatsen i Billund Kommune

FORVALTNING/SKOLE-HJEM SAMARBEJDE

- Historisk har skolen overtaget uddannelses- og opdragelsesopgaver fra familien
- I dag: meget fokus på forældreansvar, fx understøttet af Forældreintra
- Forventningen til forældrene er ofte diffus og samarbejdet ofte på de professionelles præmisser – risiko for at ekskludere de udsatte familier
- Samarbejde mellem skole og forvaltning er ikke altid tydeligt, hvilket gør det endnu sværere for forældrene



KONKLUSION

- Familien/forældrene har afgørende betydning for børnene, så det er centralt at inddrage dem
- Der er brug for fokuserede og systematiske indsatser, der både understøtter faglighed og personlige/socialt kompetencer
- En helhedsorienteret indsats for børnene kræver samarbejde på tværs af sektorer
- Husk at børn er forskellige...

TAK FOR OPMÆRKSOMHEDEN!

