

# ANALYSE

## Udvikling i gennemsnitlig indlæggelsestid blandt unge, voksne og ældre fra 2008 til 2013

Af Bodil Helbech Hansen

*I dette notat opgøres udviklingen i den gennemsnitlige indlæggelsestid fra 2008 til 2013 blandt hhv. ældre, voksne og børn og unge i hele landet og regionsopdelt.*

Den 27. august 2015

### HOVEDKONKLUSION

- Den gennemsnitlige indlæggelsestid blandt ældre faldt fra 6,8 dage i 2008 til 5,3 dage i 2013, svarende til et fald på 22 pct.
- Indlæggelsestiden blandt ældre er faldet i alle regioner, dog mest i Region Sjælland og Region Hovedstaden og mindst i Region Nordjylland.
- Faldet i indlæggelsestiden fra 2008 til 2013 var større blandt ældre end blandt børn, unge og voksne. Blandt ældre faldt indlæggelsestiden med ca. 22 pct. i denne periode, mens indlæggelsestiden faldt med 15 pct. blandt de øvrige voksne (18-64 årige) og 13 pct. blandt børn og unge (0-17 årige).
- Der er kommet især flere 'yngre ældre', som generelt har kortere indlæggelsestider i løbet af perioden, men dette kan ikke forklare forskellen i faldet i indlæggelsestid mellem ældre og den øvrige befolkning (alders- og kønsstandardisering ændrer ikke resultatet).
- Indlæggelsestiden blandt ældre er længst i Region Nordjylland og kortest i Region Midtjylland.

Ref BHH

bhh@kl.dk

Dir 3876

Weidekampsgade 10

Postboks 3370

2300 København S

Tlf 3370 3370

Fax 3370 3371

www.kl.dk

Side 1/8

## 1. Baggrund

Det er velkendt at indlæggelsestiden (liggetiden pr. indlæggelse) på de danske hospitaler har været faldende gennem en årrække, da patienterne udskrives hurtigere end tidligere. Fra 2009 til 2014 faldt den gennemsnitlige indlæggelsestid fra 4,1 dage til 3,5 dage<sup>1</sup>. Dette har betydning for behovet for kommunal (syge-)pleje efter udskrivning især blandt de ældre patienter. Udviklingen i indlæggelsestiden blandt ældre specifikt er dog ikke tidligere blevet opgjort.

I denne analyse undersøges udviklingen i indlæggelsestiden fra 2008 til 2013 specifikt blandt ældre, og udviklingen sammenlignes med udviklingen i indlæggelsestiden i den øvrige befolkning af børn, unge og voksne. Der tages højde for den ændrede aldersfordeling i gruppen af ældre over tid (større andel af 'unge ældre'). Desuden undersøges regionale forskelle i indlæggelsestiden og udviklingen heri.

## 2. Metode og data

Opgørelsen er lavet med data fra Landspatientregisteret stillet til rådighed via Danmarks Statistik.

Indlæggelsestiden er opgjort som antallet af dage mellem indskrivningsdato og udskrivningsdato for alle indlæggelser, som er afsluttet i det pågældende år. Kun indlæggelser blandt borgere, som er hhv. 65 år eller derover, 18-64 år eller 0-17 år pr. 1/1 i året er medtaget. Alle somatiske indlæggelser er med, uanset aktionsdiagnose, henvisningsmåde og uanset om de er akutte eller planlagte.

Indlæggelsestiden er opgjort for det samlede indlæggelsesforløb, som kan bestå af flere på hinanden følgende indlæggelser (fx ved overflytninger mellem sygehuse/afdelinger). Hvis den nye indlæggelse påbegyndes samme dag, som en tidligere indlæggelse blev afsluttet, bruges indskrivningsdato for første indlæggelse og udskrivningsdato for sidste indlæggelse.

Hvis udskrivningsdatoen er den samme som indskrivningsdatoen, og der ikke påbegyndes en ny indlæggelse samme dag, sættes indlæggelsestiden til 1 i stedet for 0. Indlæggelser med indlæggelsestid over 365 dage er sorteret fra, for at disse få outliers ikke påvirker gennemsnittet fra år til år.

For at tage højde for den ændrede aldersfordeling i befolkningen over tid og dermed fordelingen af indlæggelser på tværs af alderstrin, justeres resultaterne gennem direkte køns- og aldersstandardisering af den gennemsnitlige indlæggelsestid (5 års intervaller, med køns- og aldersfordelingen i hhv. gruppen af børn/unge (0-17 årige), voksne (18-64 årige) og ældre (65+ årige) i 2013 som standard).

I opgørelsen af regionale forskelle i indlæggelsestid kategoriseres indlæggelserne efter patienternes bopælsregion.

---

<sup>1</sup> Indblik i sundhedsvæsenets resultater 2015, KL, Danske Regioner, Finansministeriet, Økonomi- og Indenrigsministeriet og Ministeriet for Sundhed og Forebyggelse, 2015.

### 3. Resultater

#### 3.1 Udvikling i gennemsnitlig indlæggelsestid blandt ældre sammenlignet med øvrige

Den gennemsnitlige indlæggelsestid blandt ældre faldt fra 6,8 dage i 2008 til 5,3 dage i 2013, dvs. indlæggelsestiden er blevet halvanden dag kortere i gennemsnit svarende til et fald på 22 pct. jf. tabel 1 og figur 1. Den gennemsnitlige indlæggelsestid blandt voksne (18-64 årige) faldt fra 3,8 dage i 2008 til 3,2 dage i 2013, og indlæggelsestiden blandt børn og unge (0-17 årige) faldt fra 2,3 til 2,0 dage i samme periode. Faldet i den gennemsnitlige indlæggelsestid var større blandt ældre end i den øvrige befolkning – både absolut betragtet (antal dage kortere indlæggelsestid) og relativt betragtet (procentvis ændring). Blandt ældre faldt indlæggelsestiden med ca. 22 pct., mens indlæggelsestiden i den øvrige del af befolkningen faldt med 15,5 pct. blandt øvrige voksne og 13 pct. blandt børn og unge.

Dertil kommer, at den gennemsnitlige indlæggelsestid blandt ældre er faldende i hele perioden, hvilket indikerer et fortsat fald. Blandt øvrige voksne aftager den gennemsnitlige indlæggelsestid kun lidt i slutningen af perioden og blandt børn og unge har indlæggelsestiden stagneret på omkring 2 dage siden 2011.

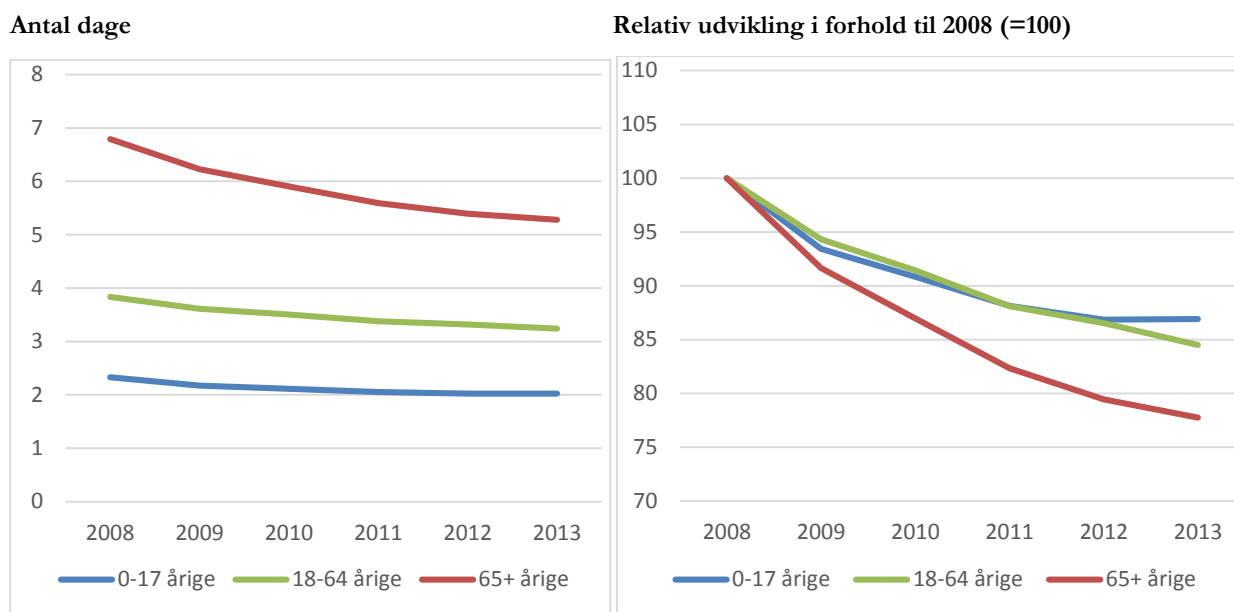
**Tabel 1. Gennemsnitlig indlæggelsestid fra 2008 til 2013 (antal dage)**

År	65+ årige	18-64 årige	0-17 årige
2008	6,79	3,83	2,33
2009	6,22	3,61	2,18
2010	5,91	3,50	2,11
2011	5,59	3,38	2,05
2012	5,40	3,32	2,02
2013	5,28	3,24	2,02
Ændring 2008-2013 i dage	-1,51	-0,59	-0,30
Relativ ændring (%)	-22,24	-15,50	-13,08

**Kilde:** Egne KL-analyser baseret på adgang til data fra Landspatientregisteret via Danmarks Statistik.

En stor del af indlæggelserne blandt 0-17 årige (mere end hver sjette) er blandt de 0-årige, hvor indlæggelsestiden er faldet en del (se [bilag 2](#)). Dvs. faldet i indlæggelsestiden blandt børn/unge afspejler i særlig grad udviklingen i indlæggelsestiden for spædbørn.

**Figur 1. Gennemsnitlig indlæggelsestid fra 2008 til 2013**

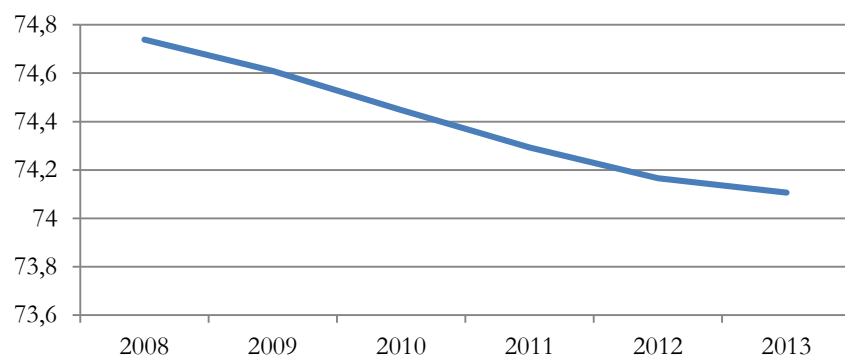


**Kilde:** Egne KL-analyser baseret på adgang til data fra Landspatientregisteret via Danmarks Statistik.

**Note:** Indlæggelsestiden er opgjort som antallet af dage mellem indskrivningsdato og udskrivningsdato for alle indlæggelsesforløb, som er afsluttet i det pågældende år.

Ovenstående opgørelser tager ikke højde for, ændringer i aldersfordelingen inden for gruppen af hhv. ældre, voksne og børn/unge over tid, som kan påvirke udviklingen i den gennemsnitlige indlæggelsestid. Gennemsnitsalderen blandt ældre er for eksempel faldet fra 74,7 år til 74,1 år jf. figur 2 herunder, og andelen af 80+ årige blandt de ældre er faldet fra 26,4 pct. i 2008 til 23,3 pct. i 2013. Da de 'yngre ældre' generelt indlægges i kortere tid end de 'ældre ældre', kan det være medvirkende til at indlæggelsestiden er faldende.

**Figur 2. Gennemsnitsalder blandt ældre (65+) fra 2008 til 2013**



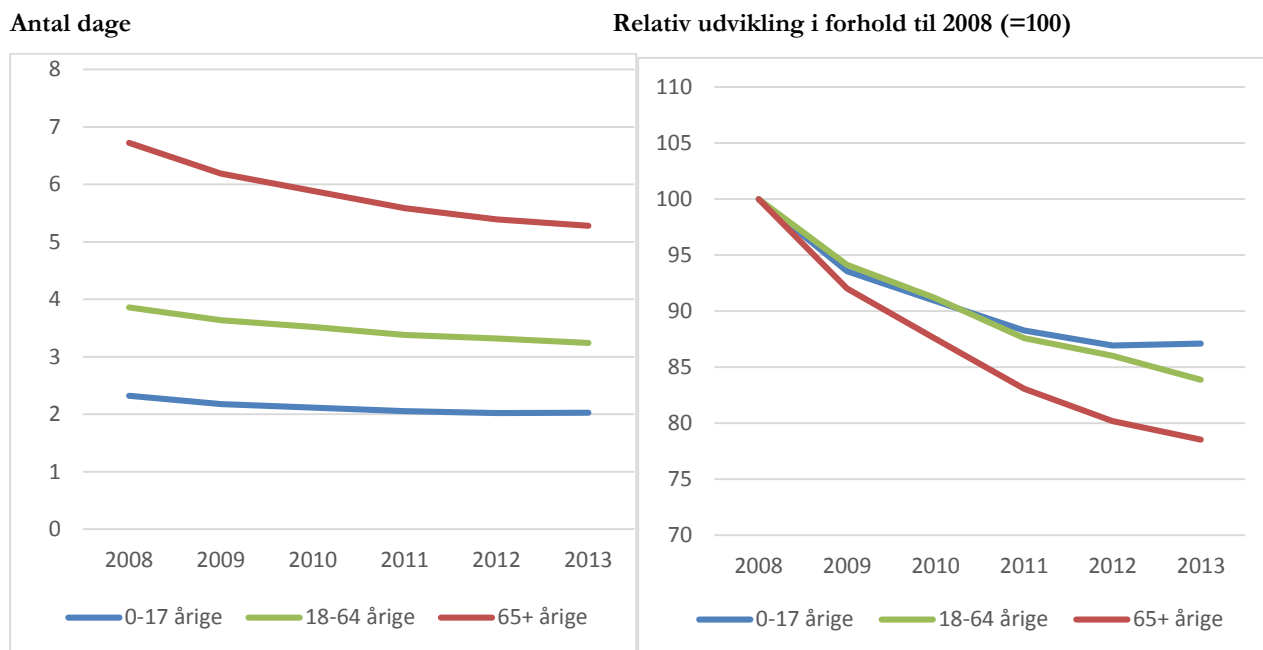
**Kilde:** Egne KL-analyser baseret på adgang til data via Danmarks Statistik.

Af den grund foretages analyserne igen med køns- og aldersstandardisering, dvs. der tages højde for at fordelingen af indlæggelser blandt borgere i forskellige aldre og køn ændrer sig lidt over tid, herunder at flere af de ældre er "yngre ældre" med kortere indlæggelsestider i 2013 end i 2008.

Denne justering mindsker forskellen mellem ældre og den øvrige befolkning lidt, men den overordnede konklusion er den samme. Faldet i indlæggelsestiden er fortsat markant større blandt de ældre end i den øvrige del af befolkningen jf. figur 3. Faldet i den standardiserede indlæggelsestid blandt ældre falder fra 6,7 dage i 2008

til 5,3 dage i 2013 svarende til en reduktion på 21,5 pct., mens faldet i den standardiserede indlæggelsestid blandt hhv. børn/unge og øvrige voksne forbliver på hhv. 12,9 og 16,1 pct.

**Figur 3. Køns og aldersstandardiserede indlæggelsestid (2013=standard)**

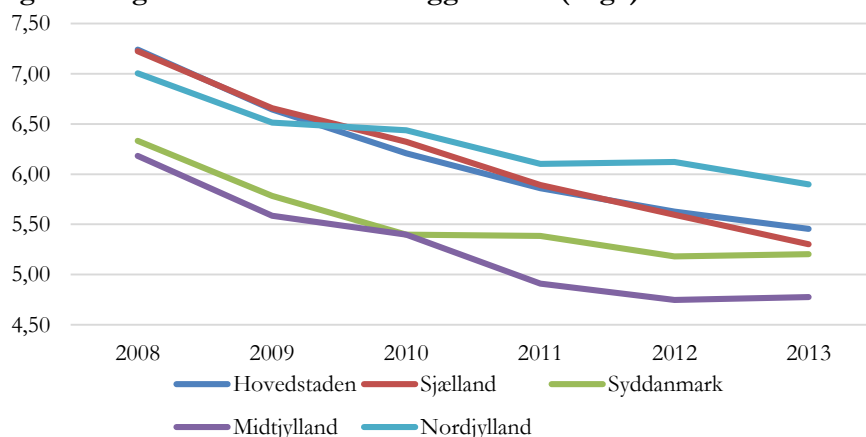


**Kilde:** Egne KL-analyser baseret på adgang til data via Danmarks Statistik.

### 3.2 Regionsforskelle i indlæggelsestid

Indlæggelsestiden blandt ældre i 2013 er længst i Region Nordjylland (5,9 dage) og kortest i Region Midtjylland (4,8 dage) efterfulgt af Region Syddanmark (5,2 dage) jf. figur 4. I alle regioner er indlæggelsestiden blandt ældre faldet markant i perioden – dog mest i Region Sjælland og Region Hovedstaden og mindst i Region Nordjylland.

**Figur 4. Regionale forskelle i indlæggelsestid (dage) blandt ældre fra 2008 til 2013**

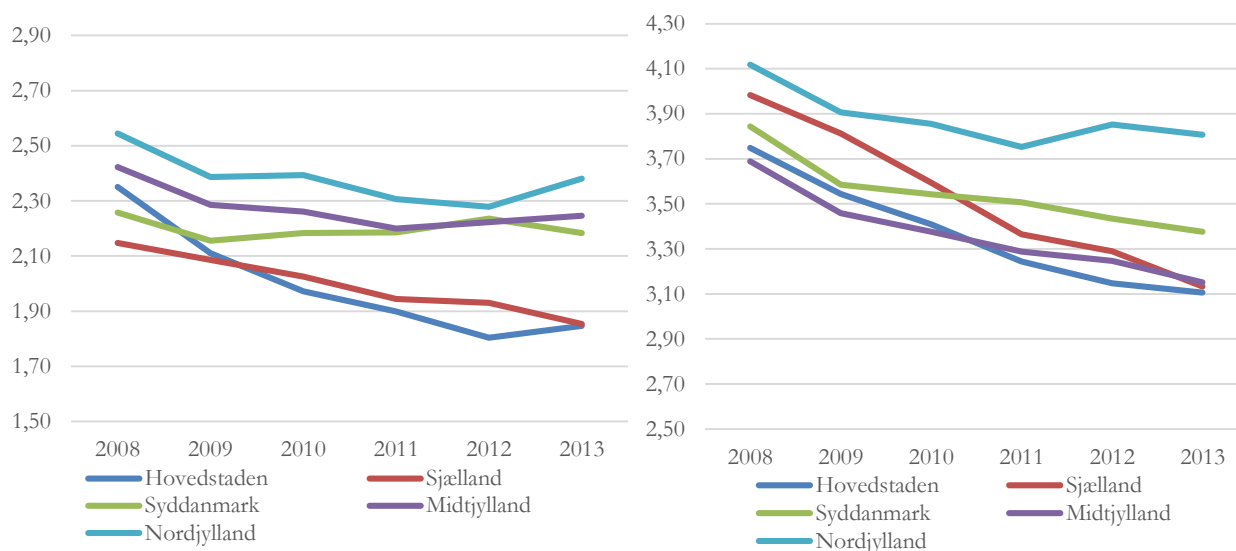


**Kilde:** Egne KL-analyser baseret på adgang til data fra Landspatientregisteret via Danmarks Statistik.

**Note:** Indlæggelsestiden er opgjort som antallet af dage mellem indskrivningsdato og udskrivningsdato for alle indlæggelsesforløb, som er afsluttet i det pågældende år. Data bag figuren findes i [bilag 1](#).

Indlæggelsestiden blandt både børn/unge og voksne er også længst i Region Nordjylland (2013) jf. figur 5. Hvor den korteste gennemsnitlige indlæggelsestid blandt ældre var i Region Midtjylland, ses den korteste indlæggelsestid blandt børn/unge og voksne i 2013 derimod i Region Hovedstaden og Region Sjælland, som også har nogle af de største fald i indlæggelsestiden i perioden.

**Figur 5. Regionale forskelle i indlæggelsestid (dage) blandt børn/unge og voksne fra 2008 til 2013**  
**0-17-årige** **18-64 årige**



**Kilde:** Egne KL-analyser baseret på adgang til data fra Landspatientregisteret via Danmarks Statistik.

**Note:** Indlæggelsestiden er opgjort som antallet af dage mellem indskrivningsdato og udskrivningsdato for alle indlæggelsesforløb, som er afsluttet i det pågældende år. Data bag figurene findes i [bilag 1](#).

## BILAG 1 Regionsfordelte indlæggelsestider (dage) efter borgerens alder

	2008	2009	2010	2011	2012	2013	Ændring i dage 2008-2013	Relativ ændring (%) 2008-2013
<b>Ældre (65+ år)</b>								
Hovedstaden	7,24	6,65	6,21	5,86	5,63	5,45	-1,79	-24,72
Sjælland	7,23	6,66	6,32	5,89	5,59	5,30	-1,93	-26,69
Syddanmark	6,33	5,78	5,40	5,38	5,18	5,20	-1,13	-17,85
Midtjylland	6,18	5,59	5,40	4,91	4,75	4,78	-1,40	-22,65
Nordjylland	7,00	6,52	6,44	6,10	6,12	5,90	-1,10	-15,71
<b>Voksne (18-64 år)</b>								
Hovedstaden	3,75	3,54	3,41	3,24	3,15	3,11	-0,64	-17,07
Sjælland	3,98	3,81	3,59	3,37	3,29	3,13	-0,85	-21,36
Syddanmark	3,84	3,59	3,54	3,51	3,43	3,38	-0,46	-11,98
Midtjylland	3,69	3,46	3,38	3,29	3,25	3,15	-0,54	-14,63
Nordjylland	4,12	3,91	3,86	3,75	3,85	3,81	-0,31	-7,52
<b>Børn/unge (0-17 år)</b>								
Hovedstaden	2,35	2,11	1,97	1,90	1,80	1,85	-0,50	-21,28
Sjælland	2,15	2,09	2,02	1,94	1,93	1,85	-0,30	-13,95
Syddanmark	2,26	2,16	2,18	2,19	2,24	2,18	-0,08	-3,54
Midtjylland	2,42	2,29	2,26	2,20	2,22	2,25	-0,17	-7,02
Nordjylland	2,54	2,39	2,39	2,31	2,28	2,38	-0,16	-6,30
<b>0-årige</b>								
Hovedstaden	2,83	2,38	2,25	2,26	2,15	2,18	-0,65	-22,97
Sjælland	2,56	2,49	2,50	2,31	2,41	1,99	-0,57	-22,27
Syddanmark	2,63	2,42	2,44	2,42	2,70	2,56	-0,07	-2,66
Midtjylland	3,29	2,78	2,76	2,53	2,90	3,00	-0,29	-8,81
Nordjylland	3,61	3,08	2,55	2,87	2,62	2,75	-0,86	-23,82

## BILAG 2 Udvikling i indlæggelsestid blandt 0-årige

