

30. april 2013

KOMBIT

Kommunernes it-fællesskab

NOTAT

Bilag 12: Anvenderkrav til Støttesystemet Beskedfordeler

(Bilag til dagsordenspunkt 8, Kommunale anvenderkrav til støttesystemerne)



1. Indledning og vejledning

I forbindelse med det forestående monopolbrud konkurrenceudsætter KOMBIT indkøb af Fælleskommunale Støttesystemer, der er en del af den Fælleskommunale Rammearkitektur. Det forventes at Støttesystemerne indkøbes i løbet af 2013 og vil kunne tages i brug i 2014, men landets kommuner bør allerede inden begynde at tage højde for Støttesystemerne i kommende udbud.

Nærværende vejledning henvender sig primært til de personer i kommunerne, der beskæftiger sig med at udarbejde kravspecifikationer og andet materiale i forbindelse med it-udbud. Vejledningen giver et forslag til, hvordan et af Støttesystemerne – Støttesystemet Beskedfordeler – kan indgå i kommunens kommende udbud. Kommunen bør sikre, at forslagene passer til de konkrete kontrakter, hvori brug af Støttesystemet Beskedfordeler indgår.

Støttesystemet Beskedfordeler er kravspecificeret i dokumentet [BESKEDFORDELER], (herefter: *Kravspecifikationen*). Kravene i nærværende notat beskrives ved brug af den terminologi og de begreber, der anvendes i Kravspecifikationen. For definition af begreberne henvises til afsnit 3.1 i Kravspecifikationen. Følgende begreber anvendes i betydelig grad i nærværende notat:

- **Anvendersystem**, der betyder et system der anvender Støttesystemet Beskedfordeler, fx et fagsystem
- **Besked**, der betyder en beholder for data der vedrører en enkelt hændelse
- **Beskedfordeler**, der betyder en central komponent i Støttesystemet Beskedfordeler
- **beskedfordelerklient**, der betyder en lokal komponent i Støttesystemet Beskedfordeler

Det fremstår af Kravspecifikationens afsnit 6, at Støttesystemet Beskedfordeler er opdelt i to komponenter: beskedfordeler og beskedfordelerklient. Det er beskedfordelerklienten, der skal anvendes af et anvendersystem, og skal idriftsættes nær anvendersystemet.

De krav og bestemmelser, der skal stilles i forbindelse med anvendelse af Beskedfordeleren fra et anvendersystem, grupperes således:

- krav til konkret anvendelse af beskedfordelerklienten – herunder krav til adgang
- bestemmelser vedrørende den daglige administration og vedligehold
- krav og bestemmelser til konfiguration og driftsafvikling
- bestemmelser vedrørende etablering og vedligehold af aftaler vedrørende adgang

Kravteksten anvender betegnelsen "Systemet" om det indkøbte it-system der skal anvende Beskedfordeleren, og "Leverandøren af Systemet" om den leverandør, der er ansvarlig for leverancen af "Systemet".

Krav og bestemmelser beskrives i de følgende afsnit.

Læsevejledning

[Tekst med denne markering i de efterfølgende afsnit er forklarende tekst og vejledning.]

Øvrig tekst er krav og bestemmelser, der kan anvendes i forbindelse med udbud af it-systemer der skal anvende Støttesystemet Beskedfordeler.

Opdeling og brug af dokumentet

Når brug af Beskedfordeleren skal indarbejdes i udbudsmaterialet, skal der tages stilling til, hvorvidt anvendelse af Beskedfordeleren skal være inkluderet i udgangspunktet, eller hvorvidt det skal være en tilgængelig option. Det kan fx være relevant med en option på anvendelse af Beskedfordeleren, indtil Beskedfordeleren er i drift.

Nærværende dokument er derfor opdelt i 2 dele:

- Del 1: Krav om brug af Støttesystemet Beskedfordeler (afsnit 2)
- Del 2: Option på brug af Støttesystemet Beskedfordeler (afsnit 3)

Del 1 anvendes når der skal stilles krav om brug af Støttesystemet Beskedfordeler, og kravene og bestemmelserne i afsnit 2 indarbejdes i udbudsmaterialet.

Del 2 anvendes når der ønskes en option på brug af Støttesystemet Beskedfordeler. Krav og bestemmelser i afsnit 3 indarbejdes i udbudsmaterialet. Kravene og bestemmelserne i afsnit 2 kan eventuelt indarbejdes i udbudsmaterialet som en option.

2. Del 1: Krav om brug af Støttesystemet Beskedfordeler

[Krav og bestemmelser i indeværende afsnit anvendes til at krav sætte brug af Beskedfordeleren til at afsende og/eller modtage beskeder.]

2.1 Krav til anvendelse af Beskedfordelerklient

[Al anvendelse af Beskedfordeleren til beskedfordeling sker igennem beskedfordelerklienten. Beskedfordelerklienten er anvendelsesystemets snitflade til Beskedfordeleren. I indeværende afsnit beskrives krav til anvendelsesystemer, der ønsker at gøre brug af beskedfordeling, om hvordan beskedfordelerklienten anvendes, herunder funktionelt og indbyrdes ansvarsfordeling.]

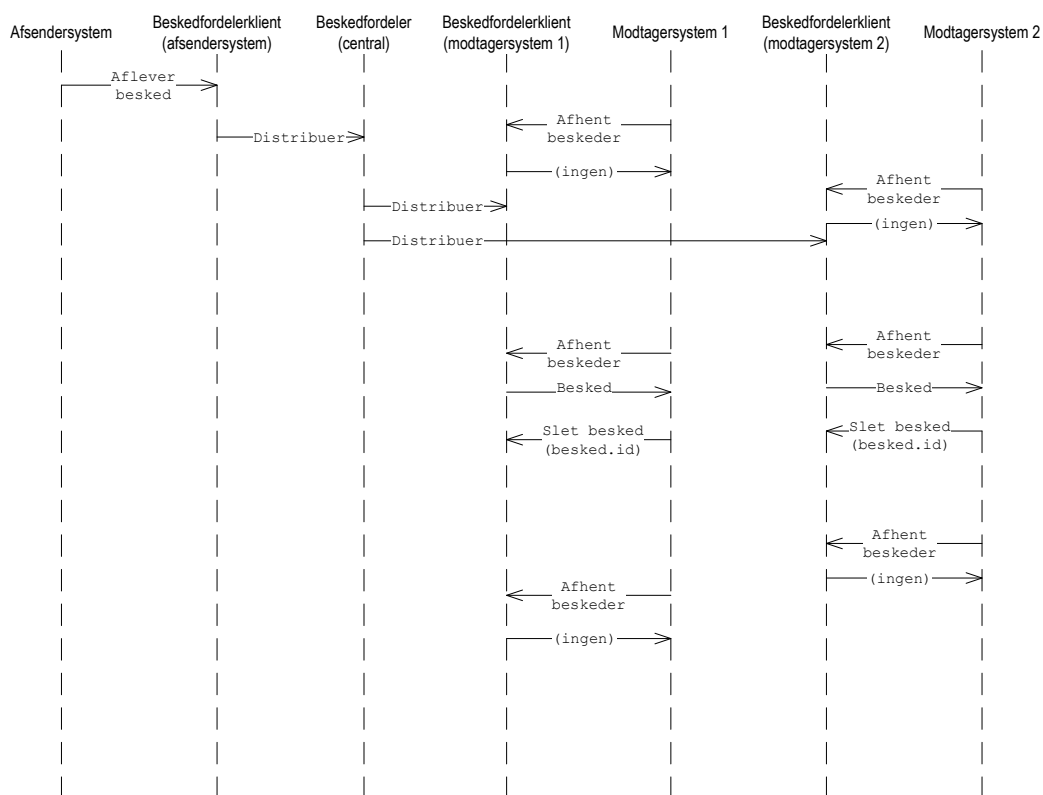
2.1.1 Brug af Beskedfordeleren

I forbindelse med Systemets anvendelse af Støttesystemet Beskedfordeler (herefter: *Beskedfordeleren*) defineres regler der regulerer brugen. Disse er defineret ud fra en grundlæggende model for beskedfordeling, der specificerer at beskeder først produceres i et it-system og afleveres til Beskedfordeleren, der derefter distribuerer beskederne, og lader it-systemer afhente og efterfølgende slette beskederne.

Et afsendende it-system betegnes et afsendersystem, og de modtagende it-systemer betegnes modtagersystemer. Både afsendersystem og modtagersystem anvender beskedfordelerklienter. Systemet kan både være et afsendersystem og et modtagersystem.

Distributionen af beskeder sker efterfølgende, men uafhængigt af afleveringen af beskederne. Afhentningen af beskeder og sletning sker efterfølgende, men uafhængigt af distributionen.

Det logiske forløb fra afsendelse af en besked fra anvendersystemet, til modtagelsen af beskeden i modtagersystemerne igennem Beskedfordeleren, kan illustreres med følgende sekvensdiagram:



Figur 1 Sekvens for afsendelse og modtagelse af beskeder

Som vist på Figur 1 begynder med at et afsendersystem vha. beskedfordelerklienten afsender en besked.

Efterfølgende igangsætter beskedfordelerklienten distributionen af beskeden via beskedfordeler (central) til alle abonnerende modtagersystemer – her Modtagersystem 1 og 2, som vist på Figur 1. Resultatet af distributionen er, at beskeden er placeret i modtagersystemernes dueslag hos deres respektive beskedfordelerklienter, således at de er klar til afhentning.

Modtagersystemerne forsøger løbende at afhente beskeder. Indtil der foreligger beskeder i dueslaget, vil forespørgsler blot resultere i en informationsmeddelelse om at dueslaget er "tomt". Når der foreligger en besked i dueslaget, udleveres den til modtagersystemet når dette anmoder om "nye" beskeder. Når modtagersystemet har behandlet beskeden, kvitterer det herfor ved at kalde beskedfordelerklienten med en anmodning om at slette beskeden.

Denne grundlæggende model definerer hvordan ansvaret for afsendelse, distribution og udlevering og sletning af beskeder fordeles mellem afsendersystem og beskedfordelerklient, og beskedfordelerklient og modtagersystem.

For afsendersystemer:

1. Afsendersystemet registrerer en hændelse. Informationerne herom samles til en besked. Afsendersystemet har ansvar for at beskeden kan identificeres unikt af afsendersystemet, samt at tilføje øvrig relevant information til beskeden.
2. Afsendersystemet har ansvaret for eksplicit at aflevere beskeden til beskedfordelerklienten via en forespørgsel.
3. Først når beskedfordelerklienten har kvitteret for modtagelse, må afsendersystemet opfatte beskeden som "afsendt". Herefter har beskedfordelerklienten overtaget ansvaret for distribution af beskeden.
4. Det er afsendersystemets ansvar at opbevare beskeden indtil denne er "afsendt".
5. Det er afsendersystemets ansvar at håndtere alvorlige fejl ved afsendelsen, såsom at afsendersystemet ikke er berettiget til at afsende den pågældende besked, jf. manglende aftalegrundlag.

For modtagersystemer:

1. Modtagersystemet har ansvaret for løbende at forespørge på nye beskeder.
2. Beskedfordelerklienten udleverer beskeder, når disse bliver tilgængelige i dueslaget, og beskedfordelerklienten modtager en forespørgsel om udlevering af nye beskeder.
3. Modtagersystemet har ansvaret for eksplicit at indikere overfor beskedfordelerklienten, at udleverede beskeder kan slettes. Når beskedfordelerklienten har kvitteret for sletning af en udleveret besked, vil beskedfordeleren ikke udlevere den pågældende besked igen, og den pågældende besked kan opfattes som "slettet".
4. Modtagersystemet har ansvaret for at håndtere korrekt at en tidligere udleveret besked udleveres igen, indtil beskeden er "slettet".
5. Det er modtagersystemets ansvar at håndtere, at en besked der er modtaget af modtagersystemet allerede kan være slettet, når modtagersystemet forsøger at slette den pågældende besked.
6. Det er modtagersystemets ansvar at håndtere alvorlige fejl ved afhentning og sletning af beskeder.

2.1.2 Krav til Systemets brug af Støttesystemet Beskedfordeler

I det følgende angives krav til Systemet og dets Leverandør i forbindelse med brug af Støttesystemet Beskedfordeler og beskedfordelerklienten.

Krav #1		Systemet skal aflevere beskeder via beskedfordelerklienten	
Kategori:	(K)	Type:	Ikke funktionelt
Beskrivelse:	<p>Systemet skal aflevere alle beskeder, der skal distribueres via Støttesystemet Beskedfordeler, til beskedfordelerklienten via dennes afleveringsfunktion.</p> <p>Beskederne afleveres enkeltvis til beskedfordelerklienten. Beskederne skal overholde Støttesystemet Beskedfordelers maksimale størrelse for beskeder, og skal indeholde de informationer, der kræves af Støttesystemet Beskedfordeler, jf. definitionen af beskedkuverten i beskedfordelerklienten.</p>		

Krav #2		Korrekt brug af beskedfordelerklienten til afsendelse af beskeder	
Kategori:	(K)	Type:	Ikke funktionelt
Beskrivelse:	<p>Leverandøren af Systemet er ansvarlig for at sikre, at Systemet afsender beskeder, der er i overensstemmelse med den indgåede afsendersystemaftale.</p> <p>Leverandøren af Systemet skal sikre at alle aftalte beskeder afsendes. Mængden af beskeder, Systemet forsøger at afsende, og som ikke er indeholdt i afsendersystemaftalen, skal begrænses mest muligt.</p> <p>Leverandøren af Systemet er ansvarlig for at sikre, at Systemet håndterer og opbevarer beskeder, og bruger beskedfordelerklienten korrekt, i henhold til ansvarsfordelingen mellem afsendersystem og beskedfordelerklienten, som angivet ovenfor i afsnit 2.1.1.</p>		

Krav #3		Korrekt konfiguration til afsendelse af beskeder	
Kategori:	(K)	Type:	Ikke funktionelt
Beskrivelse:	<p>Leverandøren af Systemet er ansvarlig for at sikre, at Systemets konfiguration som afsendersystem er foretaget korrekt i Støttesystemet Beskedfordeler.</p>		

Bestemmelser og krav til korrekt konfiguration af Systemet er beskrevet i afsnit 2.2. Bestemmelser og krav vedrørende installation og drift er beskrevet i afsnit 2.3.

Bestemmelser vedrørende etablering og vedligeholdelse af afsendersystemaftaler er beskrevet i afsnit 2.4.

Krav #4	Systemet skal afhente beskeder via beskedfordelerklienten		
Kategori:	(K)	Type:	Ikke funktionelt
Beskrivelse:	Systemet er ansvarligt for selv at afhente beskeder fra Støttesystemet Beskedfordeler, ved eksplicit at forespørge beskedfordelerklienten om at udlevere beskeder via dennes afhentningsfunktion. Afhentningsfunktionen er specificeret i [SNITFLADER].		

Bemærk, at dueslag kan inaktiveres i administrativt. Se bestemmelser og krav i forhold til administration i afsnit 2.2.

Krav #5	Systemet skal slette modtagne beskeder via beskedfordelerklienten		
Kategori:	(K)	Type:	Ikke funktionelt
Beskrivelse:	Systemet er ansvarligt for at sikre sletning af udleverede beskeder fra dueslaget, ved eksplicit at forespørge beskedfordelerklienten om at slette beskeder via dennes sletningsfunktion. Sletningsfunktionen er specificeret i [SNITFLADER].		

Krav #6	Systemet skal bruge beskedfordelerklienten korrekt til afhentning og sletning af beskeder		
Kategori:	(K)	Type:	Ikke funktionelt
Beskrivelse:	<p>Leverandøren af Systemet er ansvarlig for at sikre, at Systemet løbende afhenter og efterfølgende sletter beskeder, herunder for at sikre at der ikke sker overløb i dueslaget af beskeder der ikke er slettet.</p> <p>Leverandøren af Systemet er ansvarlig for at sikre, at Systemets konfiguration som modtagersystem er foretaget korrekt i Støttesystemet Beskedfordeler.</p> <p>Leverandøren af Systemet er ansvarlig for at sikre, at Systemet håndterer og sletter beskeder, og bruger beskedfordelerklienten korrekt, i henhold til ansvarsfordelingen mellem modtagersystem og beskedfordelerklienten, som angivet ovenfor i afsnit 2.1.1.</p>		

Krav #7	Systemet skal anvende Støttesystemet Beskedfordeler		
Kategori:	(K)	Type:	Ikke-funktionelt
Beskrivelse:	<p>Systemet skal i størst muligt omfang anvende Støttesystemet Beskedfordeler i forbindelse med afsendelse og modtagelse af beskeder.</p> <p>Tilbudsgiver skal i tilbuddet beskrive, i hvor høj grad Systemet anvender Støttesystemet Beskedfordeler, og eventuelt begrunde, hvorfor Støttesystemet Beskedfordeler ikke anvendes. Det vægtes højt, at Tilbudsgiver har anvendt Støttesystemet Beskedfordeler i størst muligt omfang.</p>		

Bestemmelser og krav til korrekt administration og konfiguration af Støttesystemet Beskedfordeler er beskrevet i afsnit 2.2. Bestemmelser og krav vedrørende installation og drift er beskrevet i afsnit 2.3. Bestemmelser vedrørende etablering og vedligeholdelse af serviceaftaler er beskrevet i afsnit 2.4.

Krav #8	Brug af beskedfordelerklienten til test		
Kategori:	(K)	Type:	Ikke funktionelt
Beskrivelse:	<p>Leverandøren af Systemet er ansvarlig for at sikre, at testdata til beskedfordelerklienten etableres i forbindelse med test af Systemet, og efterfølgende fjernes før idriftsættelse.</p>		

2.2 Krav til daglig administration og vedligehold

[I dette afsnit beskrives de opgaver der er forbundet med at sørge for at de ønskede beskeder modtages af anvendernesystemet og at sørge for at de rigtige beskeder afsendes, ved at sikre korrekt konfiguration. Kunden skal overveje, hvorvidt denne selv ønsker at løfte nedenstående opgaver, og i givet fald ikke inkludere nedenstående krav og bestemmelser.]

Modtagelse af beskeder forudsætter tilstedeværelsen af en indikation af, hvilke beskeder der ønskes modtaget. Dette beskrives i afsnit 2.2.1.

Afsendelse og modtagelse af beskeder forudsætter aktivering af Systemet i Beskedfordeleren. Dette beskrives i afsnit 2.2.2.

Anvendelse af beskedtyper hvor Systemet udgør den autoritative kilde for definition af beskedens indhold forudsætter vedligehold af beskedtyper. Dette beskrives i afsnit 2.2.3.]

2.2.1 Krav til oprettelse og vedligehold af abonnementer

For at det er muligt for Systemet at modtage de beskeder, der ønskes behandlet, skal der oprettes et abonnement, der overfor Beskedfordeleren definerer hvilke beskeder Systemet skal modtage.

Dette skal ske indenfor de rammer, der er indgået aftaler om med kommunen (se senere afsnit om Aftaler i dette dokument).

Et abonnement er altid knyttet til et dueslag, hvor beskederne placeres til senere afhentning. Systemet kan have flere dueslag. Der oprettes et abonnement for hvert dueslag. Hvert abonnement består af ét eller flere såkaldte abonnementsudtryk. Et abonnementsudtryk definerer hvilke kriterier, der skal være opfyldt, for at beskeden ønskes modtaget i det pågældende dueslag.

De samlede parametre, der er tilgængelige i abonnementsudtryk, er ikke for indeværende endeligt fastlagt. Det forventes, at der som minimum vil kunne opstilles kriterier for følgende i abonnementsudtryk:

- Beskedtype – ud fra
 - Sagstype (f.eks. ud fra KLE nummer)
 - Handling (f.eks. hvad er der sket? – flytning, eller lignende)
 - Fortrolighed (f.eks. ikke-følsomme data, personfølsomme data)
- Afsendersystem (f.eks. "CPR" eller "Kommunernes Ydelsessystem")
- Kommunenummer – fx i forhold til afsendende myndighed

Det forventes, at det vil være Leverandøren af Systemet, der skal forestå oprettelse og vedligehold af abonnemeter. Kommunen forventer at Leverandøren påtager sig ansvaret for dette, i samarbejde med kommunen.

Følgende krav danner udgangspunkt for kommunens krav til håndtering af abonnemeter til Leverandøren af Systemet.

Krav #9		Oprettelse af abonnemeter	
Kategori:	(K)	Type:	Ikke funktionelt
Beskrivelse:	<p>Leverandøren af Systemet er ansvarlig for at oprette de nødvendige abonnemeter i Støttesystemet Beskedfordeler for at sikre at alle ønskede beskeder placeres i Systemets dueslag.</p> <p>Leverandøren af Systemet skal anvende Støttesystemet Beskedfordelers brugergrænseflade til dette formål.</p> <p>Oprettelsen sker efter aftale med Kunden, og i god tid inden abonnementet skal træde i kraft.</p>		

Krav #10		Vedligehold af abonnemeter	
Kategori:	(K)	Type:	Ikke funktionelt
Beskrivelse:	<p>Leverandøren af Systemet er ansvarlig for at vedligeholde de oprettede abonnemeter efter behov, herunder tilpasning af abonnementsudtryk.</p> <p>Leverandøren af Systemet skal anvende Støttesystemet Beskedfordelers brugergrænseflade til dette formål.</p> <p>Vedligehold sker efter aftale med Kunden, og rettelser skal foretages i god tid inden rettelsen skal træde i kraft.</p>		

2.2.2 Administration af anvendersystem

Vha. Støttesystemet Beskedfordelers brugergrænseflade kan Beskedfordeleren konfigureres i forhold til Systemet. Udover den i afsnit 2.2.1 nævnte abonnementsopsætning, kan man her også aktivere eller inaktivere beskedfordelingen samt opsætte dueslag for modtagersystemer.

Krav #11 Aktivering og inaktivering af beskedfordelingen			
Kategori:	(K)	Type:	Ikke funktionelt
Beskrivelse:	<p>Leverandøren af Systemet er ansvarlig for i Beskedfordeleren at aktivere og inaktivere beskedfordelingen efter behov – fx i forbindelse med idriftsættelser eller i fejlsituationer. Hvis Systemet er et modtagersystem aktiveres/inaktiveres dette ved at aktivere/inaktivere Systemets dueslag. Hvis Systemet er et afsendersystem aktiveres/inaktiveres det ved at aktivere/inaktivere selve afsendersystemet.</p> <p>Leverandøren af Systemet skal anvende Støttesystemet Beskedfordelers brugergrænseflade til dette formål.</p> <p>Aktivering/inaktivering sker efter aftale med Kunden.</p>		

Krav #12 Oprydning i dueslag ved overløb			
Kategori:	(K)	Type:	Ikke funktionelt
Beskrivelse:	<p>Leverandøren af Systemet er ansvarlig for i eventuelle overløbssituationer for dueslag at drage omsorg for bedst mulig at få genetableret en stabil og korrekt beskedmodtagelse. Med overløbssituation menes at nye beskeder er distribueret til et dueslag, hvor al kapaciteten allerede er brugt til opbevaring af ældre, ikke slettede beskeder</p> <p>Leverandøren af Systemet bør inddrage information om dueslagets kapacitet i håndteringen af en eventuel sådan overløbssituation. Håndteringen bør om nødvendigt også omfatte at slette hele eller dele af dueslagets indhold.</p> <p>Leverandøren af Systemet skal anvende Støttesystemet Beskedfordelers brugergrænseflade til håndtering af en sådan eventuel overløbssituation. Desuden skal Leverandøren foretage den bedst mulige håndtering af situationen i Systemet.</p>		

Bemærk, at den centrale administrator af Støttesystemet Beskedfordeler kan opsætte kapaciteten for et dueslag samt konsekvensregel ved eventuel overløb. Konsekvensalgoritmen kan enten være at ældste beskeder slettes eller at nyeste beskeder ikke indsættes. Leverandøren af Systemet bør kontakte den centrale administrator, hvis der er behov for ændring af disse typer opsætninger for et dueslag.

[Kunden skal overveje, om der i ovenstående krav skal indsættes en bestemmelse om at dueslaget ikke må indeholde beskeder, der er ældre end et fastlagt antal dage, og at Leverandøren af Systemet skal sikre dette ved rettidig oprydning i dueslaget.]

2.2.3 Beskedtyper

Vedligehold og administration af beskedtyper har to vinkler – der er dels tale om at de beskedtyper, som anvendersystemet evt. selv har defineret skal vedligeholdes dels er der tale om at det skal håndteres at beskedtyper, der abonneres på og som dermed skal bruges af anvendersystemet, kan ændres.

Begge disse situationer bør håndteres af leverandøren i samarbejde med Kunden. Håndtering af denne form for ændringer bør indgå den generelle release- og governancestrategi for anvendersystemet.

Krav #13		Vedligehold af definition og brug af beskedtyper	
Kategori:	(K)	Type:	Ikke funktionelt
Beskrivelse:	<p>Leverandøren af Systemet er ansvarlig for i samarbejde med Kunden af udarbejde og vedligeholde beskrivelser og definitioner af beskedtyper for beskeder, Systemet kan afsende og modtage.</p> <p>Leverandøren af Systemet er ansvarlig for at sikre at Systemet kan tilrettes til brug af nye udgaver af beskedtyper, når disse ændres.</p>		

2.3 Krav til drift

[Beskedfordelerens arkitektur er struktureret således at en komponent skal idriftsættes nær ved det it-system, der skal anvende Beskedfordeleren. Denne komponent er jf. ovenstående beskedfordelerklienten. Indeværende afsnit beskriver krav til drift af beskedfordelerklienten.]

2.3.1 Krav til driftsafvikling

Det er Leverandøren af Systemet der skal driftsafvikle beskedfordelerklienten.

Krav #14		Drift af beskedfordelerklienten nær Systemet	
Kategori:	(K)	Type:	Ikke funktionelt
Beskrivelse:	Leverandøren af Systemet er ansvarlig for idriftsættelse og driftsafvikling af beskedfordelerklienten, således at der til enhver tid er mulighed for etablering af en behørigt sikret forbindelse mellem Systemet og beskedfordelerklienten.		

Leverandøren af Systemet skal stille persistent lager til rådighed for beskedfordelerklienten, hvis denne skal kunne persistere beskeder.

Krav #15		Persistent lager til beskedfordelerklienten	
Kategori:	(K)	Type:	Ikke funktionelt
Beskrivelse:	Leverandøren af Systemet er ansvarlig for at stille et persistent lager til rådighed for beskedfordelerklienten, og via konfiguration af denne sikre anvendelse af det persistente lager. Leverandøren af Systemet er ansvarlig for opsætning, konfiguration, drift og vedligehold af det persistente lager.		
	Kunden er ansvarlig for at levere en specifikation af det persistente lager, eksempelvis via et databasedefinitionsdokument.		

Krav #16		Konfiguration af beskedfordelerklienten	
Kategori:	(K)	Type:	Ikke funktionelt
Beskrivelse:	Leverandøren af Systemet er ansvarlig for indledende og løbende vedligeholdelse af konfigurationen af beskedfordelerklienten.		

Krav #17		Forvaltningsopgaver i forbindelse med drift af beskedfordelerklienten	
Kategori:	(K)	Type:	Ikke funktionelt
Beskrivelse:	Leverandøren af Systemet er ansvarlig for forvaltningsopgaver i forbindelse med drift af beskedfordelerklienten, herunder idriftsættelse af nye versioner af beskedfordelerklienten.		
	Forvaltningen af beskedfordelerklienten skal indgå i de samlede forvaltningsopgaver for Systemet, som aftalt mellem Kunden og Leverandøren.		

2.4 Krav til aftaler

[Beskedfordelerens brug kræver at de nødvendige aftaler er etablerede. Dette afsnit beskriver kravene til etablering og vedligehold af aftalerne.]

2.4.1 Krav til indgåelse af aftaler

For at Beskedfordeleren kan anvendes af Systemet skal der være indgået aftaler herom. Der vil være tale om to forskellige typer af aftaler:

- Afsendersystemaftaler, der regulerer og berettiger et afsendersystem til at aflevere beskeder til Beskedfordeleren.
- Serviceaftaler, der regulerer og berettiger et modtagersystem til at abonnere på (og modtage) beskeder fra Beskedfordeleren.

Underliggende disse to aftaler er en aftale om tilslutning til Støttesystemet Beskedfordeler, der tillader Systemet at etablere en forbindelse til Støttesystemet. Ansvar for indgåelse og vedligehold af aftalerne opdeles, således at det er Leverandøren af Systemet der er ansvarlig for at anmode om nye aftaler samt at anmode om ændringer til eksisterende aftaler, og kommunen der er ansvarlig for at sikre godkendelse af aftalerne.

Krav #18	Etablering af aftale om tilslutning af Systemet		
Kategori:	(K)	Type:	Ikke funktionelt
Beskrivelse:	<p>Leverandøren af Systemet er ansvarlig for at anmode om tilslutning af Systemet til Støttesystemet Beskedfordeler.</p> <p>Leverandøren af Systemet skal anvende Støttesystemet Administrationsmoduls brugergrænseflade til dette formål, jf. [ADMIN_MODUL].</p> <p>Det er Kundens ansvar at sikre at indsendte anmodninger godkendes rettidigt for idriftsættelse og/eller ibrugtagning af Systemet.</p>		

Krav #19		Etablering af afsendersystemaftaler og serviceaftaler	
Kategori:	(K)	Type:	Ikke funktionelt
Beskrivelse:	<p>Leverandøren af Systemet er ansvarlig for at anmode om nye afsendersystemaftaler og serviceaftaler til Systemets brug af Støttesystemet Beskedfordeler.</p> <p>Leverandøren af Systemet skal anvende Støttesystemet Administrationsmoduls brugergrænseflade til dette formål, jf. [ADMIN_MODUL].</p> <p>Det er Kundens ansvar at sikre at indsendte anmodninger godkendes rettidigt for idriftsættelse og/eller ibrugtagning af Systemet.</p>		

Krav #20		Vedligehold af afsendersystemaftaler og serviceaftaler	
Kategori:	(K)	Type:	Ikke funktionelt
Beskrivelse:	<p>Leverandøren af Systemet er ansvarlig for at vedligeholde indgåede aftaler ved at foretage nødvendige ændringsanmodninger til eksisterende afsendersystemaftaler og serviceaftaler til Systemets brug af Støttesystemet Beskedfordeler.</p> <p>Leverandøren af Systemet skal anvende Støttesystemet Administrationsmoduls brugergrænseflade til dette formål, jf. [ADMIN_MODUL].</p> <p>Det er Kundens ansvar at sikre at indsendte ændringsanmodninger til eksisterende aftaler godkendes rettidigt for idriftsættelse og/eller ibrugtagning af Systemet.</p>		

3. Del 2: Option på brug af Støttesystemet Beskedfordeler

[Såfremt der ønskes option på brug af Beskedfordeleren i stedet for krav herom, anvendes de krav og bestemmelser, der fremgår af indeværende afsnit, hvorat det fremgår at Systemet skal forberedes til brug af Beskedfordeleren. Krav og bestemmelser fra ovenstående afsnit kan anvendes som en del af krav til en option om omlægning. Det er centralt at sikre, at der stilles krav til Systemet om at alle relevante hændelser afføder afsendelse af beskeder via Beskedfordeleren.]

Systemet skal kunne omlægges af Leverandøren til at anvende Støttesystemet Beskedfordeler til afsendelse og/eller modtagning af beskeder.

Option #21	Systemet skal omlægges til brug af Støttesystemet Beskedfordeler		
Kategori:	(O)	Type:	Ikke funktionelt
Beskrivelse:	Leverandøren skal på Kundens anmodning og uden unødvendige ophold omlægge Systemet til brug af Støttesystemet Beskedfordeler til afsendelse af beskeder og/eller afhentning og sletning af beskeder.		

Ved en eventuel omlægning af Systemet til brug af Støttesystemet Beskedfordeler, skal Leverandøren anvende beskedfordelerklienten til afsendelse, afhentning og modtagelse af beskeder, og sikre korrekt konfiguration og brug. Systemet skal derfor være forberedt på en sådan omlægning, således at den kan gennemføres tidsmæssigt og omkostningsmæssigt effektivt.

Krav #22	Systemet skal være forberedt til at aflevere beskeder via beskedfordelerklienten		
Kategori:	(K)	Type:	Ikke funktionelt
Beskrivelse:	<p>Systemet skal være forberedt til brug af Støttesystemet Beskedfordeler til aflevering af beskeder til distribution, via beskedfordelerklientens afleveringsfunktion.</p> <p>Systemet skal være forberedt til at kunne aflevere alle relevante beskeder enkeltvis til beskedfordeleren. Afsendte beskeder skal kunne indeholde de informationer, der kræves af Støttesystemet Beskedfordeler, jf. definitionen af beskedkuverten i beskedfordelerklienten.</p> <p>Systemet skal være forberedt til at overholde ansvarsfordelingen mellem afsendersystem og beskedfordelerklienten, hvor Systemet har ansvaret for beskedens afsendelse indtil beskedfordelerklienten har kvitteret for aflevering af beskeden.</p>		

Krav #23	Systemet skal være forberedt til at afhente og slette beskeder via beskedfordelerklienten		
Kategori:	(K)	Type:	Ikke funktionelt
Beskrivelse:	<p>Systemet skal være forberedt til brug af Støttesystemet Beskedfordeler til løbende afhentning og sletning af beskeder, via beskedfordelerklientens afhentnings- og sletningsfunktioner.</p> <p>Systemet skal være forberedt på at behandle de beskeder, det bagvedliggende abonnement placerer i Systemets dueslag.</p> <p>Systemet skal være forberedt til at foretage løbende sletning af behandlede beskeder, således at eventuelle begrænsninger i dueslagets kapacitet ikke overskrides under normale driftssituationer.</p> <p>Systemet skal være forberedt til at overholde ansvarsfordelingen mellem modtagersystem og beskedfordelerklienten, hvor Systemet har ansvaret for korrekt afhentning, behandling og sletning af beskeden indtil beskedfordelerklienten har kvitteret for at beskeden er slettet i dueslaget.</p>		

Krav #24	Systemet skal kunne anvende Støttesystemet Beskedfordeler		
Kategori:	(K)	Type:	Funktionelt
Beskrivelse:	<p>Systemet skal kunne omlægges til at i størst mulige omfang anvende Støttesystemet Beskedfordeler i forbindelse med afsendelse og modtagelse af beskeder.</p> <p>Tilbudsgiver skal i tilbuddet beskrive, i hvor høj grad Løsningen kan omlægges til brug af Støttesystemet Beskedfordeler, og eventuelt begrunde, hvorfor Støttesystemet Beskedfordeler ikke anvendes. Det vægtes højt, at Systemet vil kunne omlægges til at anvende Støttesystemet Beskedfordeler i størst muligt omfang.</p>		

4. Referencer

[ADMIN_MODUL]	Kravs-specifikation for Administrationsmodul for Adgangsstyring. Tilslutning af systemer, administration af roller og aftaler
[BESKEDFORDELER]	Kravs-specifikation for Beskedfordeler, version 1.0, KOMBIT 2013

[BESKEDKUVERT]

Beskedfordelerens Beskedkuvert, version 1.0, KOMBIT
2013.