

A close-up photograph of a person's hand holding a metal container. The container has a prominent orange diamond-shaped hazard symbol with a black flame icon, indicating it is flammable. The background shows a workshop or garage with tools hanging on a wall.

REACH i kommunen

- styr på kemikalierne



REACH står for:

Registration (registrering); af de enkelte kemiske stoffer

Evaluation (vurdering); af de kemiske stoffers egenskaber og effekter

Authorisation (godkendelse); godkendelse af særligt problematiske kemiske stoffer

Chemicals (kemikalier); kemiske stoffer der skal registreres



REACH i kommunen
– styr på kemikalierne

1. oplag, juni 2010

Udarbejdet af KL

Layout: DesignKonsortiet

Tryk: TrykTeam as

Oplag: 7.000 eks.

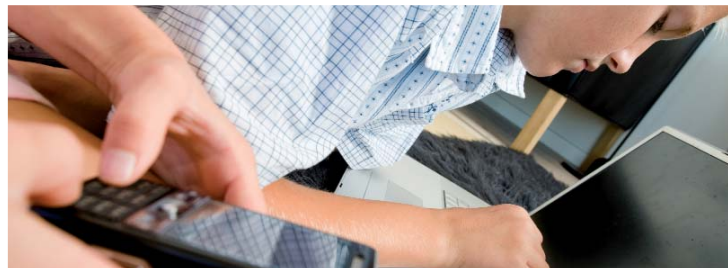
Kemikalier i hverdagen kommer fra indeklimaet, den mad vi spiser, og de produkter vi bruger. I værste fald kan de kemiske stoffer føre til hormonforstyrrelser og allergi. I naturen kan de give problemer i spildevand, i affald eller forurene jorden med tungmetaller eller opløsningsmidler.

Kommunerne har en meget bred vifte af aktiviteter, hvor der håndteres kemiske produkter i professionelle sammenhænge. I vandforsyning, spildevandsanlæg, forbrændingsanlæg, svømmehaller og vejafdelinger, men også i forbindelse med drift og vedligehold af skoler, børneinstitutioner, plejehjem og administrationsbygninger bliver der anvendt kemiske produkter i professionel sammenhæng.

Rengørings- og desinfektionsmidler i storkøkkener og institutioner er umiddelbare eksempler, men det er ikke kun syrer, maling og rengøringsmidler, men også produkter som julelys, farvekridt og limstifter der er omfattet af den nye kemikaliereregulering.

Den 1. juni 2007 trådte der nye regler i kraft på kemikalieområdet. Regler som har betydning for, hvordan kemikalier skal håndteres i kommunerne. Regelsættet hedder REACH og er en EU-forordning.

Idéen med REACH er at give nogle rammer, som kan fremme udvikling af mere miljøvenlige produkter og sikre miljø og sikkerhed ved håndtering



af kemikalier på arbejdspladsen. Det gøres blandt andet ved at stille nye krav til brugerne af kemikalier.

Denne pjece hjælper kommunen med at få et overblik over de nye regler og de krav, det stiller til kommunens indkøb og håndtering af kemikalier.

**Den nye
kemikaliereregulering
stiller en række nye
krav til kommunernes
indkøb og håndtering
af kemikalier**

Kemikalier – nye regler, ny organisering

Brugen og håndteringen af kemikalier foregår meget decentralt i kommunen. En undersøgelse lavet af KL viser, at kun meget få kommuner har et samlet overblik over de kemikalier kommunen indkøber og bruger. Det er en udfordring for korrekt håndtering af kemikalier i kommunerne.

Den nye kemikaliereregulering stiller en række nye krav til kommunernes indkøb og håndtering af kemikalier. Disse kan være svære at honorere i en decentral struktur, som der indtil nu har været tradition for.

Kommunen må derfor skaffe sig et overblik over de kemikalier, der bruges på kryds og

på tværs i afdelinger og institutioner. Uanset hvordan organisationen er opbygget, vil overholdelse af den nye kemikaliereregulering påhvile ledelsen, indkøberne og dem, der anvender kemikalierne.

Med den baggrund kan kommunen med fordel centralisere visse funktioner for at minimere det administrative arbejde. Kommunen skal sætte fokus på:

1. Den politiske og den administrative ledelse

Et samlet politisk ejerskab og en ledelsesmæssig opbakning er afgørende på dette område som hidtil har været meget decentralt organiseret. Det er nødvendigt at tage stilling til, hvordan kommunen vil organisere sit arbejde med kompetence og ansvar på kemikalieområdet.

2. De ansvarlige for indkøb og arbejdsmiljø

Indkøb sker både centralt og decentralt. Ledelsen skal sikre, at både indkøbere og sikkerhedsrepræsentanter har den fornødne viden og uddannelse i REACH og kemikalie-lovgivningen. Sådan at brugerne ikke udsættes for unødige risici i det daglige arbejde.

3. Brugere af kemikalier

De, der benytter og bortskaffer produkterne, *skal sikre*, at arbejdet foregår under forsvarlige forhold ved at følge retningslinjerne for håndtering af kemikalierne fra enten leverandøren eller kommunens egne forskrifter.

Kommunens forpligtigelser når den bruger kemikalier

REACH, den nye kemikaliereregulering, giver leverandørerne ansvar for at dokumentere effekter og risiko ved brugen af kemiske stoffer og produkter. Leverandøren skal forbedre informationen om stofferne gennem en dialog med brugerne, og det er her kommunen kommer ind som bruger.

Den nye kemikaliereregulering giver altså kommunen som bruger af kemikalier *ret* til at få mere information om kemikaliernes konsekvenser for miljø og arbejdsmiljø end tidligere. Men samtidig har kommunen fået en *pligt* til at oplyse leverandøren om en række ting i forbindelse med brugen af kemikaliet eller produktet.

Leverandørerne af kemikalier er forpligtet til at:

- formidle viden til brugerne via sikkerhedsdatablade (SDS)
- formidle viden til brugerne via eksponeringsscenerierne (ES)
- have dialog med brugerne

Kommunen, som bruger af kemikalier, er forpligtet til at:

- overholde vilkår/krav i eksponeringsscenerier ved foreskrevet brug af de enkelte kemikalier
- sikre at der udarbejdes et eksponeringsscenerium, hvis kommunen bruger kemikaliet på en anden måde end foreskrevet i det eksisterende eksponeringsscenerium. Dette kan enten ske gennem dialog med leverandøren eller ved egen foranledning
- formidle ny viden om ændret farlighed af stoffer til leverandør/distributør
- oplyse om utilstrækkelige risikoforanstaltninger i eksponeringssceneriet til leverandør/distributør
- oplyse om anden miljø- eller sikkerhedsmæssig information til leverandør/distributør
- anmelde brug af godkendelsespligtige stoffer importeret fra lande uden for EU
- opbevare information om forbrug af kemikalier i mindst 10 år

Sikkerhedsdatablad (SDS): Enhver der leverer kemikalier med henblik på professionel anvendelse skal lade kemikaliet følge af et sikkerhedsdatablad, hvis kemikaliet indeholder klassifikationspligtige stoffer. Et sikkerhedsdatablad består af 16 punkter. Sammen med registreringen skal producenten medsende oplysninger om stoffet, herunder sikkerhedsrapport. Se mere herom på KL's hjemmeside www.kl.dk/kemikalier.

Eksposeringsscenarier (ES): Et dokument, der skal udarbejdes for stoffer, hvis de anses for særlig problematiske og produceres i mængder over 10 tons pr. år pr. producent. Det omfatter hovedsagelig CMR-, PBT- og vPvB-stoffer (se nedenfor). ES skal beskrive retningslinjer for sikker brug af stofferne ved udspecificerede anvendelser. Downstream-brugerne har pligt til at følge retningslinjerne.

CMR-stoffer: Stoffer, der er klassificeret som kræftfremkaldende (*Carcinogene*), skadelige for arveanlæg (*Mutagene*) og/eller skadelige for forplantningen (*Reproduktionstoksiske*).

PBT og vPvB-stoffer: Stoffer, der er svært nedbrydelige (*Persistente*), og som kan ophobes i levende organismer (*Bioakkumulerende*) og er giftige (*Toksiske*) for miljøet.



Kommunen har **ret**
til information om
kemikalierne, miljø
og arbejdsmiljø,
og **pligt** til at oplyse
leverandøren

Kortlægning af kemikalier i kommunen

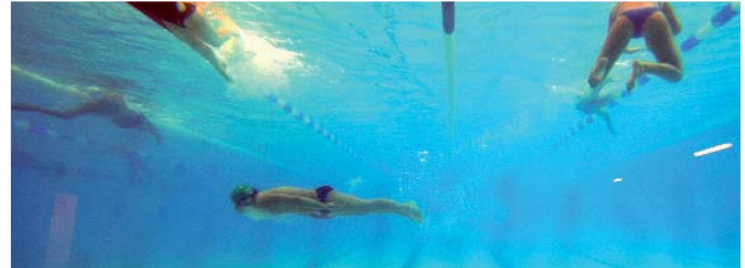
De store forbrugere af kemikalier i kommunerne er fx svømmehaller, forsyningsenheder og vejafdelinger, men der bruges også en masse forskellige kemikalier i mindre mængder andre steder. Rengørings- og desinfektionsmidler i storkøkkener og institutioner er umiddelbare eksempler, men det er ikke kun syrer, maling og rengøringsmidler, som er omfattet af den nye kemikaliereregulering; julelys, farvekridt og limstifter er også kemiske produkter og derfor også omfattet af REACH.

Det er derfor vigtigt at indhente oplysninger om alle indkøb af kemikalier eller produkter indeholdende kemikalier i kommunen, uanset om

det foregår centralt eller decentralt.

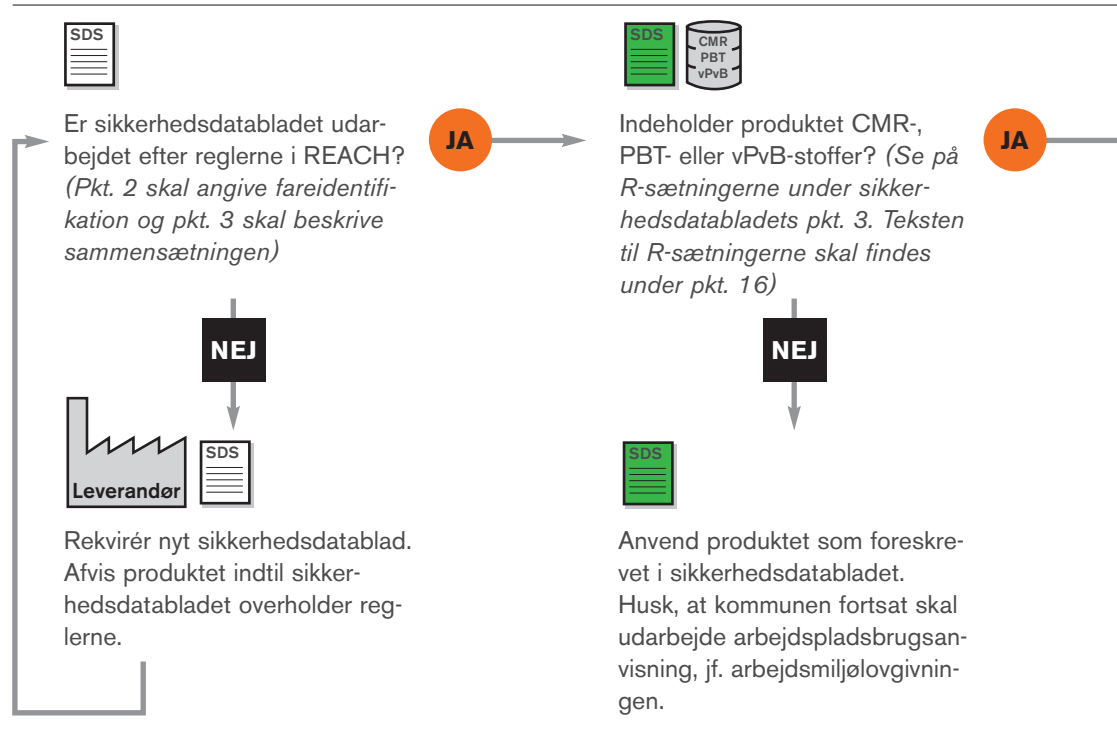
Indkøberen kan kontakte deres leverandør for at undersøge, om de kemikalier eller kemiske produkter, der anvendes i kommunen, vil blive registreret i REACH, og om den specifikke anvendelse vil blive omfattet af eksponeringsscenarioer.

Når kemikalierne omfattet af REACH er identificeret, kan beslutningstræet på næste side bruges til at identificere kommunens forpligtelser i forbindelse med brugen af det enkelte kemikalie.



Godkendelsesproce- dure for kommunens brug af kemikalier

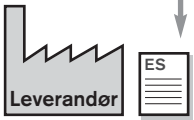
SDS: Sikkerhedsdatablad
ES: Eksponeringsscenario





Hvis der findes CMR-, PBT- eller vPvB-stoffer i produktet, skal der efter 1. december 2010 vedhæftes et eksponeringsscenario (ES) til sikkerhedsdatabladet. Er det vedhæftet?

NEJ



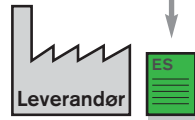
Rekvirer eksponeringsscenario (ES) hos leverandøren, hvis produktet købes efter 1. december 2010. Alternativt skal I selv udarbejde det.

JA



Omfatter eksponeringsscena-
riet jeres anvendelse af produk-
tet?

NEJ




Ret henvendelse til jeres leve-
randør omkring den aktuelle
anvendelse og få producenten
til at udarbejde et aktuelt ES for
jer. Alternativt skal I selv udar-
bejde det.

OK

JA

Downstreambruger har ved
anvendelse af produktet pligt til
at følge anvisningerne i ekspo-
neringsscena-riet.

OK



Dokumentér kommunens kemikalieforbrug

Lav et skema over alle brugte kemiske stoffer og produkter med følgende informationer:

- CAS/EINECS- eller ELINCS-nummer
- Information om klassificering og mærkning
- Sikkerhedsdatablad med R-sætninger
- Evt. problematiske egenskaber
- Oplysninger om producenter/importør
- Årlige mængder

Checkliste: Få overblik over kommunens kemikalier!

1. Hvilke stoffer og produkter anvendes?
2. Hvor købes de?
3. Hvilke mængder anvendes?
4. Hvad anvendes de til?
5. Kontakt leverandører og hør om de kemikalier, der anvendes, bliver registreret, og om anvendelsen er med i kemikaliesikkerhedsvurderingen i henhold til krav i REACH.

SKI gør det nemmere



Leverandør-logoet er forbeholdt udvalgte leverandører på SKI's rammeaftaler i den periode, den pågældende rammeaftale løber.

Statens og Kommunernes Indkøbsservice A/S (SKI) har rammeaftaler på en række produkter og ydelser med relation til REACH.

Det drejer sig bl.a. om vaske- og rengøringsmidler, rengørings-service, materialer til bygge og anlæg – fx maling, fugemasse og industrielle affedtningsmidler samt en rammeaftale på laboratorieudstyr, hvor der bl.a. kan købes kemikalier og gasser til brug på laboratorier.

I kontrakten for de pågældende rammeaftaler er det naturligvis et vilkår, at leverandøren og dennes underleverandører skal overholde alle miljø- og arbejdsmiljølove – herunder REACH.

Desuden er det præciseret i udbuddet, at sikkerhedsdatablade skal være på dansk og være let tilgængelige for de tilbudte produkter, og at nye datablade skal fremsendes ved opdateringer hos producenten. Der skal være en tydelig og dansk-proget varedeklaration på emballagerne af alle tilbudte produkter. Faremærkninger skal være i henhold til lovgivningen og være tydelige på emballagen.

Husk at, når der købes ind via SKI, er der ikke behov for at gennemføre egne udbud, da SKI afløfter udbudspligten. Læs mere om dette på www.ski.dk.

Mere viden

På KL's hjemmeside www.kl.dk/kemikalier finder du mere viden om REACH, herunder:

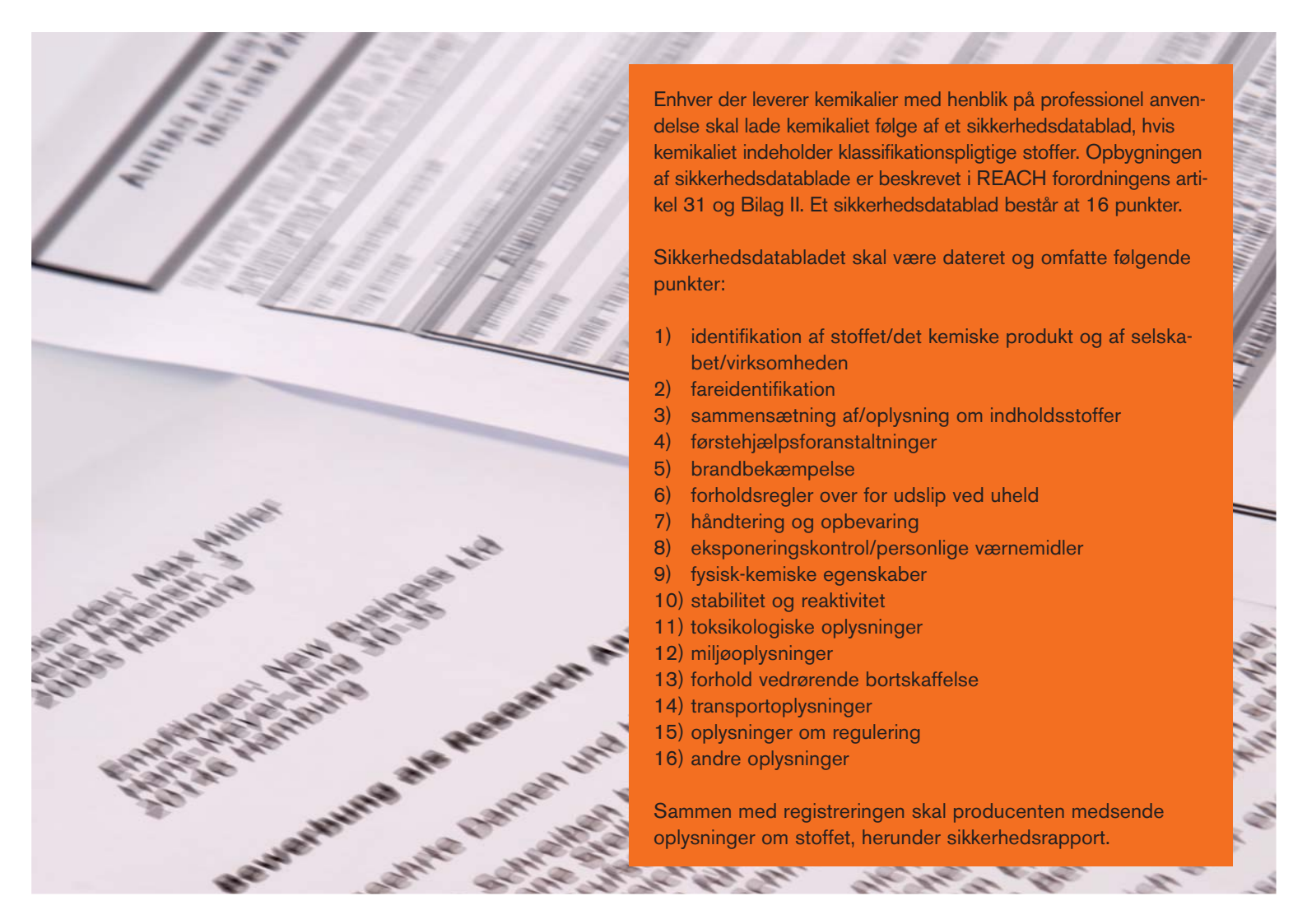
- Værktøjer kommunen kan benytte ved indkøb og brug af kemikalier
- Publikationer om REACH
- Ordforklaring på tekniske ord og udtryk
- Links til
 - REACH-forordningen på dansk
 - Det Europæiske Kemikalieagenturs (ECHA) hjemmeside
 - Den officielle vejledning for downstreambrugere
 - Miljøstyrelsens REACH Helpdesk

Kursus om den nye kemikaliereregulering

I efteråret 2010 afholder KL og COK et kursus i den nye kemikaliereregulering. Formålet med kurset er at gøre kursisterne i stand til at kortlægge kommunens kemikalieforbrug. Der vil blive undervist i kommunens rettigheder og forpligtelser i forbindelse med REACH, og hvad kommunen skal gøre for at leve op til de krav, der stilles. Der gives en introduktion til og uddybning i værktøjer, som kommunen kan benytte til screening af kemikalier. Fokus vil være på indsatsområder indenfor sundhed, sikkerhed og miljø, der kan begrænse forbruget af kemikalier i kommunen.

Målgruppen er alle, der har et ansvar i forbindelse med kemikalier. Det kan være indkøbere, driftschefer, miljømedarbejdere med kemikalier som ansvarsområde m.fl.

Du finder mere information om kurset COK's hjemmeside: www.cok.dk.



Enhver der leverer kemikalier med henblik på professionel anvendelse skal lade kemikaliet følge af et sikkerhedsdatablad, hvis kemikaliet indeholder klassifikationspligtige stoffer. Opbygningen af sikkerhedsdatablade er beskrevet i REACH forordningens artikel 31 og Bilag II. Et sikkerhedsdatablad består af 16 punkter.

Sikkerhedsdatabladet skal være dateret og omfatte følgende punkter:

- 1) identifikation af stoffet/det kemiske produkt og af selskabet/virksomheden
- 2) fareidentifikation
- 3) sammensætning af/oplysning om indholdsstoffer
- 4) førstehjælpsforanstaltninger
- 5) brandbekæmpelse
- 6) forholdsregler over for udslip ved uheld
- 7) håndtering og opbevaring
- 8) eksponeringskontrol/personlige værnemidler
- 9) fysisk-kemiske egenskaber
- 10) stabilitet og reaktivitet
- 11) toksikologiske oplysninger
- 12) miljøoplysninger
- 13) forhold vedrørende bortskaffelse
- 14) transportoplysninger
- 15) oplysninger om regulering
- 16) andre oplysninger

Sammen med registreringen skal producenten medsende oplysninger om stoffet, herunder sikkerhedsrapport.



DET HANDLER OM KEMI

Mette Nerup Jeppesen

Forretningschef

T: 8732 3250

M: 2171 2342

E: mnj@niras.dk

NYE EU-REGLER FORTÆLLER JERES KOMMUNE, HVORDAN I FREMOVER SKAL HÅNDBERE KEMIKALIER. NIRAS HJÆLPER JER MED RÅD – HELE VEJEN FRA INDKØB OVER BRUG TIL BORTSKAFFELSE.

DET HANDLER OM TRYGHED.