

Indholdsfortegnelse - Bilag

Indholdsfortegnelse - Bilag	1
2.1 Siden sidst	2
Bilag 1: Budget 2022 Erhvervshus Syddjylland indtægter og medarbejdere	2
Bilag 2: Erhvervshus Fyn - Omsætningsfordeling og årsværk i 2022.....	6
3.2 Godkendelse af Rammeaftale 2023-2024	10
Bilag 1: Rammeaftale 2023-2024	10
Bilag 2: Bilagssamling til Rammeaftale 2023 2024_.....	25
Bilag 3: Input til Rammeaftale 2023-2024.....	63
3.3 Mobilitetsprioriteringer i Syddanmark	71
Bilag 1: Kommissorium mobilitetsprioriteringer	71
Bilag 2: Slides om mobilitetsprioriteringer KKV	74
3.4 Det syddanske sundhedssamarbejde	85
Bilag 1: Organisering under Sundhedssamarbejdsudvalget og sundhedsklyngerne Syddanmark.....	85
Bilag 2: Afrapportering fra arbejdsgruppen for sundhedsklyngeøkonomi	92
Bilag 3: Invitation til kick-off for samarbejdet i de syddanske sundhedsklynger.....	98
Bilag 4: Invitation til politisk opstartsmøde for Sundhedsaftalen 2024-2027	100

2.1

Siden sidst

Budget 2022 - indtægter



Indtægter	2022 (kr.)	2021 (kr.)	Forskel (kr.)
Basisbevilling (13 kommuner)	22.355.000	22.050.000	305.000
Projektindtægter (Regionalfonden, socialfonden, Interreg og decentrale erhvervsfremmemidler).	77.541.590	33.902.839	43.638.751
Øvrige indtægter	162.000	144.000	18.000
Risikohensættelser	- 260.429	-367.472	- 107.043
I alt	99.798.061	55.729.368	44.068.693

Budget 2022 – omsætning - udvikling

Indtægter (omsætning)

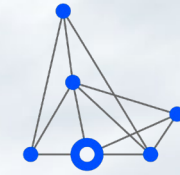
	2022 mio. kr.	2022 andel %	2021 mio. kr.	2021 andel %	2020 mio. kr.	2020 andel %
Basisbevilling	22,3	22,3 %	22,0	40 %	21,9	44 %
Projektindtægter	77,5	77,7 %	34,0	60 %	27,6	56 %
I alt	99,8	100 %	56,0	100 %	49,5	100 %

Medarbejdersammensætning 2022 (hoveder)

	Medarb.	Ledere	Stud.	I alt
Projektafd.	8	1		9
Konsulentafd.	12	1		13
Komma/marketing	10	1	3	14
Økonomi/adm.	5	2		7
I alt	35	5	3	43

2.1

Siden sidst



Erhvervshus
FYN

Erhvervshus Fyn

Omsætningsfordeling og
årsværk i 2022

MUNKEBJERG
BUSINESS PARK

S/I Erhvervshus Fyn

Den del af Erhvervshus Fyn, der er direkte sammenlignelig med de øvrige 5 Erhvervshuse i Danmark

S/I Erhvervshus Fyn Omsætningsfordeling og årsværk

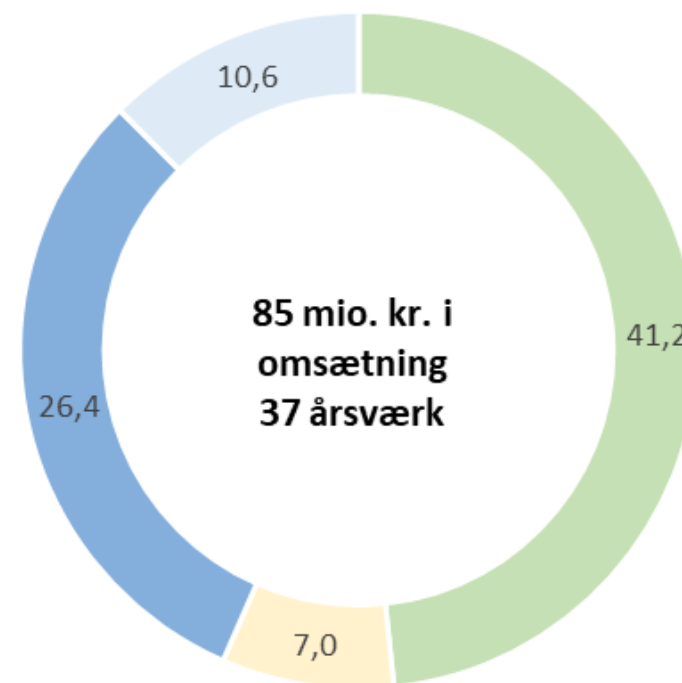


- Drift (basis)
- Drift (andre indtægter)
- Projektmidler i virksomheder/Partner
- Drift (projektindtægter i EHF)

Erhvervshus Fyn P/S

Den del af Erhvervshus Fyn, der er sammenlignelig med de øvrige Business Regions i Danmark

Erhvervshus Fyn P/S Omsætningsfordeling og årsværk



- Drift (basis)
- Drift (andre indtægter)
- Projektmidler i virksomheder/partner
- Drift (projektindtægter i EHF)

3.2

Godkendelse af Rammeaftale 2023-2024

Rammeaftale 2023-2024

For det specialiserede socialområde
og specialundervisningsområdet
for de 22 syddanske kommuner og
Region Syddanmark

Indhold

- 4** Indsatsområder i Rammeaftalen 2023-2024
- 5** Indsatsområde 1 Tværsektoriel kobling til andre sektorområder
- 6** Indsatsområde 2 Styring og kapacitet
- 7** Indsatsområde 3 Kvalitet i indsatserne
- 8** Nyt i styringsdelen af Rammeaftale 2023-2024
- 9** Indgåelse af aftaler samt mulighed for overtagelse af regionale tilbud
- 10** Regulering af kapacitet
- 11** Regulering af kapacitet
- 12** Koordination på tværs af landet
- 13** Centrale udmeldinger fra Socialstyrelsen
- 14** Bilag til rammeaftale 2023-2024

Forord

Kommunerne er ansvarlige for at sætte retningen og sikre, at der er de rette tilbud på et højt niveau til borgere indenfor det specialiserede socialområde og specialundervisningsområdet.

Samarbejdet mellem de 22 syddanske kommuner og Region Syddanmark er velfungerende, og Rammeaftalen er vores redskab til, på tværs at styre og fremme den faglige udvikling, kapacitet og økonomi på det specialiserede social- og specialundervisningsområde.

Med Rammeaftalen 2023-2024 sikres et stærkt fokus på rammerne for en sund styring af tilbud på det specialiserede socialområde og specialundervisningsområde i Syddanmark. Med afsæt i en politisk drøftelse hos relevante udvalg i de syddanske kommuner og Region Syddanmark videreføres indsatsområderne fra Rammeaftalen 2021-2022 i Rammeaftalen 2023-2024.

Det overordnede fokus i Rammeaftalen 2023-2024 er at styrke samarbejdet på tværs af kommuner og region for at sikre en koordineret indsats overfor borgeren. Sigtet er dels at indsatserne hænger sammen og understøtter hinanden, dels at øge kvaliteten i de indsatser vi arbejder med.

Endelig har vi blik på øget effektivisering af de eksisterende tilbud samt fokus på udvikling af nye og effektfulde tilbud.

I Syddanmark har vi ambitioner for det specialiserede socialområde. Gennem samarbejde vil vi fremme borgeroplevet kvalitet, brugbar dokumentation og metoder for at højne kvaliteten på det specialiserede socialområde og specialundervisningsområdet.

Med venlig hilsen

Johannes Lundsryd Jensen, Formand for KKR Syddanmark og
Søren Steen Andersen, Næstformand for KKR Syddanmark

Indsatsområder i Rammeaftalen 2023-2024

Der er i Syddanmark et udviklingsorienteret sigte i forhold til rammesamarbejdet. Kommunerne og Regionen i Syddanmark er enige om, at rammeaftalen udgør et nødvendigt og godt forum for at kunne samarbejde om kapacitets- og tilbudsudvikling der sikrer et fælles fokus på det specialiserede socialområdes økonomi, der er under pres.

Et centralt element i at sikre gode tilbud til borgerne på det specialiserede socialområde er at skabe et godt samarbejde og gode strukturerer omkring tilbuddene.

Vi har i Syddanmark et kontinuerligt stort fokus på, hvordan vi på tværs af sektorer samarbejder bedst om borgerne.

Lokalpolitiske drøftelser af Rammeaftalen

Der har været en politisk proces i de syddanske kommuner og i Region Syddanmark, med henblik på input til indsatsområder til Rammeaftalen 2023-2024. På baggrund af resultatet af denne proces er indsatsområderne fra Rammeaftalen 2021-2022 fastholdt.

Indsatsområder i Rammeaftalen:

- **Tværasektoriel kobling til andre sektorområder**
- **Styring og kapacitet**
- **Kvalitet i indsatser**

Indsatsområde 1

Tværasektoriel kobling til andre sektorområder

Formål

Formålet med dette indsatsområde er, at der fortsat arbejdes på at sikre en bedre tværasektoriel kobling mellem socialområdet og andre sektorområder, herunder også en mere fælles tilgang mellem kommune og region.

Der skal være øget fokus på sundhed i de sociale tilbud, i den beskæftigelses- og uddannelsesmæssige indsats for borgere på socialområdet og indenfor rehabilitering.

Med udgangspunkt i det arbejde der pågår i Socialdirektørforum, bygger det videre arbejde i den tværgående insat på styrket samarbejde og dialog med afsæt i:

- Fokus på det, der virker i det tværgående samarbejde
- Klarhed om rammer og opgaver
- Praksisnær videndeling
- Gensidig respekt og ansvarlighed

Konkret arbejdes der med:

- Fælles kompetenceudvikling
- Gå i kollegaens fodspor
- Udvikle samarbejde omkring udgående behandlingspsykiatri

Styrket samarbejde mellem sektorer

På det specialiserede socialområde opleves en øget tilgang af borgere med komplekse problemstillinger, og her er der behov for en koordineret og sammenhængende indsats, da disse borgere ofte er i berøring med flere sektorer.

Den styrkede tværasektorielle kobling vil desuden kunne resultere i nye indsigter i forhold til at løse fælles udfordringer mest hensigtsmæssigt, fx mellem behandlingspsykiatri og socialområdet, men også i forhold til at have et øget fokus på sundhed i de sociale tilbud.

Stærk kobling til psykiatrien

Arbejdsmodeller til tværgående samarbejder mellem kommunerne og Psykiatrien i Syddanmark er udviklet og afprøvet i praksis. Det har resulteret i et øget samarbejde om børn og unge samt de mest udsatte borgere. Dette samarbejde videreføres og udvikles.

For at sikre kvalitet i indsatserne skal der stilles krav til de tilbud, der samarbejdes med, om at den tværasektorielle kobling er i højsædet, så borgerne oplever bedst mulig sammenhæng i den støtte, de modtager.

Udvikling af samarbejdet med andre sektorområder

Borgernes behov er komplekse, og der er i flere tilfælde brug for, at indsatser på det specialiserede socialområde kobles til eksempelvis sundheds-, uddannelses- og beskæftigelsesområdet. Her har Socialdirektørforum en forpligtelse til at udvikle det gode samarbejde med de øvrige sektorområder, så borgernes oplevelse af overgange bliver mindst mulig.

Vi har eksempelvis behov for at styrke den sundhedsfaglige indsats på vores tilbud, så borgerens sundhed øges til gavn for hele borgerens liv.

Ligeledes kan en borger med nedsat psykisk- eller fysisk funktionsevne være i gang med en uddannelse via LAB-loven eller den Særligt Tilrettelagte Ungdomsudannelse (STU), hvor et tæt samarbejde mellem sektorer (socialområdet, Jobcenter, UU-vejledning etc.) er vigtig for at sikre borgeren en helhedsorienteret indsats, både på uddannelsen/i beskæftigelsen og i hjemmet.

Indsatsområde 2

Styring og kapacitet

Formål

Formålet med dette indsatsområde er et fortsat fokus på styring af udgifterne samt kapaciteten på det specialiserede socialområde. I de senere år har udgifterne til det specialiserede socialområde været i voldsom vækst. I Syddanmark oplever vi flere borgere med psykiske lidelser og flere borgere med komplekse vanskeligheder.

I Rammeaftalen 2023-2024 sættes der særligt fokus på vidensdeling og udvikling af bedre datamodeller med henblik på en øget styring, at holde udgifterne nede samt sikring af god kapacitetsudnyttelse.

Vi vil anskue indsatsområdet styring og kapacitet ud fra et indkøberperspektiv såvel som et driftsherreperspektiv.

Med afsæt i resultaterne af det hidtidige arbejde med indsatsområdet vil det videre arbejde bygge på:

- Systematisk udveksling af viden og erfaringer
- Udvikling af gode løsninger for borgerne i balancen mellem faglighed og økonomiske vilkår
- Tiltag som kommunerne på tværs kan få gavn af
- Muligheder for fælles kompetenceudvikling af nøglepersoner der tager beslutninger i krydsfeltet mellem faglige og økonomiske perspektiver
- Arbejdet med incitament strukturer og veje til forbedring af kvaliteten med et samtidigt fokus på omkostningerne.

Konkret arbejdes der med:

- Styrkelse af myndighed og visitation - kompetenceudvikling
- Brug af standardkontrakter
- Faglige og økonomiske incitamenter

Styring af udgifterne

Socialdirektørforum vil i 2023 og 2024 fortsat have fokus på udgiftspreset på det specialiserede socialområde.

Kommunerne har over årene oplevet en stigning i antallet af borgere, der har behov for en indsats på det specialiserede socialområde. Dette har medført et udgiftspres.

Socialdirektørforum vil i 2023-2024 arbejde på at italesætte dette udgiftspres, og samarbejde omkring anvendelse af metoder, der kan holde udgifterne nede, men fortsat sikre, at borgerne tilbydes den nødvendige støtte. Dette skal bl.a. ske ved at fastholde fokus og øget effektivisering på de tilbud, der eksisterer samt via fokus på udvikling af nye og effektfulde tilbud. Socialdirektørforum vil derudover have fokus på udvalgte udgiftsområder, der

er i risiko for at stige enten som følge af demografi eller pres på kvaliteten. Hvis områder tegner til at udvikle sig bekymrende, vil dette konkret forsøges imødegået i fællesskab.

Med henblik på at følge og styre udgifterne på det specialiserede socialområde, udarbejdes årligt en beskrivelse af udviklingen af udgifter på det specialiserede socialområde i Syddanmark, som drøftes i Socialdirektørforum.

En arbejdsgruppe under Socialdirektørforum arbejder i samarbejde med KL dybere ind i udfordringerne med fokus på følgende fire spor:

- Fælles dataunivers – gode og anvendelige data
- Analyse af udviklingen – hvorfor vokser udgifterne?
- Måltrettet benchmarking
- Incitament struktur og incitament muligheder med fokus på at faglighed og økonomisk opmærksomhed går hånd i hånd

Indsatsområde 3

Kvalitet i indsatserne

Formål

Formålet med Rammeaftalens tredje indsatsområde er at styrke kvaliteten i indsatserne i de syddanske kommuner og regionen.

I Syddanmark har vi ambitioner for det specialiserede socialområde, og via kvalitetsudvikling, metoder og dokumentation vil vi højne kvaliteten i indsatserne på det specialiserede socialområde og specialundervisningsområdet.

Kvalitet i indsatserne

Der er i kommunerne og regionen i Syddanmark enighed om, at det er vigtigt at have fokus på kvalitet i indsatserne, og der er taget en række initiativer med det formål at øge kvaliteten i indsatserne.

Vi indgår i et forpligtende fællesskab med stærke samarbejdsrelationer på tværs, hvor vi kan inspirere hinanden, indgå i fælles arbejdsgrupper og lave relevante pilotprojekter, som kan være med til at højne kvaliteten i indsatserne på det specialiserede område. Disse initiativer følges og evalueres løbende af Socialdirektørforum.

På baggrund af det hidtidige arbejde bygger det videre arbejde med indsatsområdet på borgeroplevet kvalitet. Borgeren skal opleve, at

- Leve et godt og meningsfuldt liv
- Få den rette hjælp til at udnytte egne potentialer bedst muligt
- Være tryk ved at føle, at kommunen står parat når nødvendigt
- Blive inddraget med henblik på reel indflydelse.

Kvalitet handler om kompetencer, effektive indsatser, specialisering, sammenhæng, tryghed og tillid og understøttelse af livskvalitet. Og det handler om at borgeren er udgangspunktet, derfor vil Socialdirektørforum fremme et fokus på borgeroplevet kvalitet.

Konkret arbejdes der med:

- Metoder/værktøj til borgers målsætning der understøtter at borger oplever kvalitet, tryghed, progression. Herunder borgernær dokumentation og opfølgning
- Inddragelse og borgeroplevet kvalitet

Nyt i styringsdelen af Rammeaftale 2023-2024

I styringsdelen sættes rammerne for styring af økonomi- og kapacitetsudviklingen på de omfattede tilbud. Det beskrives bl.a. hvordan køb og salg af pladser skal afregnes imellem kommunerne, og imellem kommunerne og regionen, hvordan takster udregnes samt regler for nedlukning af tilbud.

Formålet med styringsdelen af Rammeaftalen er, at sikre klare spilleregler for samarbejdet mellem køber og sælger. Alle kommunale tilbud, hvor der er salg af pladser til andre kommuner inden for det specialiserede socialområde og specialundervisningsområdet, er omfattet af rammeaftalen.

Øget gennemsigtighed i takststrukturen

Regeringen og KL aftalte med økonomi-aftalen 2020 at igangsætte initiativer, der bidrager til at skabe mere gennemsigtighed i takststrukturen. Der arbejdes fortsat med justering af takstmodellen så taksterne fremadrettet skal opdeles i en basis- og en ydelsestakst. Social- og Indenrigsministeriet har med inddragelse af KL, Danske Regioner og Finansministeriet igangsat et arbejde med henblik på at ændre finansieringsbekendtgørelsen, som tidligst træder i kraft for taksterne for 2024.

Udarbejdelse af standardkontrakt

Med henblik på at styrke kommunernes køberolle og understøtte kontraktstyringen, er det aftalt at udarbejde en skabelon til en standardkontrakt, som kom-

munerne og leverandører kan anvende i forbindelse med køb/salg af ydelser og indsatser på det specialiserede socialområde.

Der er nedsat en arbejdsgruppe med deltagelse fra kommuner og regioner, der udarbejder skabeloner til standardkontrakter. Der er udarbejdet skabelon for voksenområdet og der arbejdes med en for børn- og ungeområdet. Skabelonerne ledsages af en vejledning. Socialdirektørforum bakker op om KL-standardkontrakterne. Hver kommune og Region Syddanmark følger sin egen tidsplan i implementeringen, der vil ske over en periode. For mange kommuners og Region Syddanmarks vedkommende sker implementeringen i forbindelse med indgåelse af nye kontrakter og opfølgning på eksisterende kontrakter.

Indhold af kontrakter om køb- og salg af ydelser efter Rammeaftalen

Kontrakten skal indeholde alle nødvendige detailoplysninger til brug for afregningen. Kontrakten skal som minimum omfatte:

- Information om hvem der er handlekommune, hvem der er leverandør samt oplysninger om borgeren
- Oversigt over tilbuddets indhold, herunder hvilken bevillingsparagraf, det indgår i
- Bevillingsomfanget for eventuelle enkeltydelser
- Startdato og priser for eventuelle enkeltydelser
- Opsigelsesvarsel (jf. bilag 6)

Ændringer i et aftalt tilbud skal aftales efter samme retningslinjer.

Indgåelse af aftaler samt mulighed for overtagelse af regionale tilbud

Indgåelse af aftaler

I forhold til salg udenfor Syddanmark forpligter kommunerne og Region Syddanmark sig til, at indgå kontrakt med køber, der følger reglerne om køb og salg af ydelser efter Rammeaftalen for Syddanmark.

Overtagelse af tilbud fra regionen

Kommunalbestyrelsen kan én gang i hver valgperiode overtage regionale tilbud, der er beliggende i kommunen.

I regi af Socialdirektørforum udmeldes det, om kommunerne ønsker at overtage et tilbud.

En kommunalbestyrelse, der ønsker at overtage et regionalt tilbud skal meddele regionsrådet dette senest den 1. januar i valgperiodens tredje år. Overtagelse skal ske senest den 1. januar i valgperiodens fjerde år.

Regler om overførsel af regionale tilbud er reguleret i Lov om social service § 186.

Regulering af kapacitet

Sammenhæng mellem udbud og efterspørgsel

Indenfor det specialiserede social- og undervisningsområde har vi en bred borgergruppe med vidt forskellige behov i forhold til støtte. Dette kræver et konstant fokus på udbud og efterspørgsel for at det er muligt for kommunerne at imødekomme borgernes behov for støtte.

Der sker løbende forandring i behovet for pladser.

Nye målgrupper dukker op – andre forsvinder, og nye metoder medfører nye tilgange til de indsatser, som borgerne modtager.

Kommunerne i Syddanmark oplever generelt sammenhæng mellem udbud og efterspørgsel på det specialiserede område. Sammenhæng mellem udbud og efterspørgsel følges løbende, som en højt prioriteret opgave i Rammeaftalesamarbejdet.

Der opleves aktuelt et særligt behov i forhold til at følge udviklingen og efterspørgslen efter tilbud til borgere med spiseforstyrrelser, borgere med autisme samt kriminelle udviklingshæmmede. Der opleves en tilgang af borgere inden for disse målgrupper, hvorfor udviklingen følges nøje.

Regulering af kapacitet

Fire parametre for regulering af kapacitet

For hele tiden at følge sammenhængen mellem udbud og efterspørgsel anvendes i

Syddanmark følgende fire parametre i forhold til regulering i kapacitet på det specialiserede område:

1. Kommunernes egen regulering

Der skal sikres en effektiv drift af de sociale tilbud. Den enkelte udbyder af tilbuddene skal løbende tilpasse driftsudgifterne ved vigende belægning. Dette gøres for at minimere en eventuel efterregulering, som følge af mindre belægning end forudsat ved taksterne.

Der skal også løbende arbejdes på at effektivisere driften, som et redskab til at styre udgiftsudviklingen på området.

Ved oprettelse af nye pladser, hvortil der skal hjemtages borgere, skal handlekommunerne, i så god tid som muligt, meddele dette til de berørte udbydere. Det vil give udbyderne mulighed for at foretage de fornødne driftstilpasninger.

Ved revisitering af borgere til tilbud i egen kommune, forpligter udbyderen sig til at

arbejde positivt sammen med handlekommunen i forhold til dennes ønsker om at flytte borgeren.

2. Indhentelse af årlige belægningsprocenter

Der indberettes gennemsnitlige belægningsprocenter for tilbud, hvor den faktiske belægningsprocent afviger 5 %-point eller mere fra den budgetterede belægningsprocent. Der indberettes på tilbuds niveau. Det skal ved disse tilbud angives, om det vurderes, at afvigelsen medfører en efterregulering af underskud eller overskud, som har betydning for taksten. Endvidere beskrives, om der er udfordringer med belægningen, herunder om der er igangsat initiativer, som følge af afvigelsen mellem budgetteret belægning og den faktiske belægning.

Kommunerne og Region Syddanmark skal efter 2. kvartal indberette de gennemsnitlige belægningsprocenter for første halvår af 2023 og 2024. Indberetningen skal ske senest den 20. august 2023 og 2024.

3. Belægnings- og driftsmøder med Region Syddanmark

Formanden for Socialdirektørforum afholder belægnings- og driftsmøder med Region Syddanmark for at følge udviklingen for behov for pladser tæt, og med henblik på tidlig dialog om eventuelle udfordringer vedrørende drift og belægning på tilbuddene m.m.

4. Afdækninger af sammenhæng med udbud og efterspørgsel

Der iværksættes løbende, efter behov, afdækninger af sammenhæng mellem udbud og efterspørgsel for relevante målgrupper.

Koordination på tværs af landet

Lands- og landsdelsdækkende tilbud og sikrede afdelinger

I Socialdirektørforum er der en bevidsthed om, at den enkelte kommune ikke nødvendigvis selv er i stand til at drive specialiserede tilbud og varetage alle indsatser, der imødekommer borgernes behov.

Derfor samarbejder kommunerne med regionen og hinanden om at sikre og koordinere, at der er de nødvendige tilbud til borgerne på tværs af kommunegrænserne. Kommuner og regioner har på tværs af landet fokus på tværgående koordination og udvikling af de sikrede institutioner.

I bilag 17 ses en opgørelse af kapacitet og belægning samt behov og efterspørgsel for lands- og landsdelsdækkende tilbud og sikrede afdelinger.

Der findes 10 lands- og landsdelsdækkende tilbud samt otte tilbud med sikrede afdelinger på landsplan. Det drejer det sig om følgende tilbud:

Landsdækkende undervisningstilbud jf. Folkeskolelovens § 20, stk.3:

- Center for døvblindhed og høretab (Region Nordjylland)
- Børneskolen på Kolonien Filadelfia (Region Sjælland)
- Refnæsskolen/Synscenter Refsnæs (Region Sjælland)

Landsdelsdækkende undervisningstilbud jf. Folkeskolelovens § 20, stk.3:

- Center for døvblindhed og høretab (Region Nordjylland)
- Center for høretab (Region Nordjylland)
- Skolen på Kastelsvej (Københavns Kommune)
- Geelsgårdsskolen (Region Hovedstaden)

Øvrige landsdelsdækkende tilbud:

- IBOS – voksne med synshandicap (Københavns Kommune)
- CFD – Døvekonsulentordningen (Selvejende tilbud)
- Kofoedsminde – sikret boform til voksne med udviklingshæmning (Region Sjælland)

Tilbud med sikrede afdelinger:

- Kompasset (Region Nordjylland)
- Koglen (Region Midtjylland)
- Grenen (Region Midtjylland)
- Egely (Region Syddanmark)
- Bakkegården (Region Sjælland)
- Stevnfortet (Region Sjælland)
- Sølager (Region Hovedstaden)
- Sønderbro (Københavns Kommune)

Centrale udmeldinger fra Socialstyrelsen

Baggrund

Socialstyrelsen har kompetence til at lave centrale udmeldinger i forhold til målgrupper og særlige indsatser, hvor det vurderes, at der er behov for en øget national koordination på tværs af kommuner og regioner. Formålet med den nationale koordinationsstruktur er at sikre, at der eksisterer det fornødne udbud af højt specialiserede indsatser og tilbud til borgere på det mest specialiserede social- og specialundervisningsområde.

I forbindelse med Rammeaftale 2021-2022 udsendte Socialstyrelsen 3 centrale udmeldinger, som kommunerne afrapporterede på:

- Udsatte gravide med et skadeligt rusmiddelmisbrug
- Borgere med udviklingshæmning og dom med behov for anbringelse i sikret afdeling
- Borgere med svære spiseforstyrrelser

På baggrund af afrapporteringerne er der dialog mellem Socialstyrelsen og kommunalbestyrelserne om, hvorvidt der på nationalt plan er en tilstrækkelig koordination, der sikrer det fornødne udbud af højt specialiserede indsatser til målgruppen.

Socialdirektørforum gennemførte efterår/vinter 2021-2022 en Kortlægning og analyse af kommunikationsområdet i Syddanmark. Socialdirektørforum tog initiativet i samarbejde med Region Syddanmark blandt andet på baggrund af CU "Børn og unge med alvorlig synsnedsettelse", fra november 2014. Rapporten er sendt til Socialstyrelsen og Socialdirektørforum arbejder videre med rapportens resultater.

Bilag til rammeaftale 2023-2024

Bilag 1:

Lovgrundlag for Rammeaftalen

Bilag 2:

Tilbud der er omfattet af Styringsaftalen

Bilag 3:

Oversigt over tilbud og takster

Bilag 4:

Ændring af kapacitet i rammeaftaleperioden og mellem rammeaftaleperioden

Bilag 5:

Håndtering af lukning af tilbud

Bilag 6:

Opsigelsesvarsler

Bilag 7:

Takstindberetning og ændringer i taksterne

Bilag 8:

Takststruktur

Bilag 9:

Enkeltmandsprojekter og særforanstaltninger

Bilag 10:

Takstberegning

Bilag 11:

Beboerbetalning under ophold på tilbud efter servicelovens paragraf 107 og 108 og under ophold på tilbud efter almenboliglovens paragraf 105.

Bilag 12:

Beboerbetalning på tilbud efter servicelovens paragraf 109 og 110

Bilag 13:

Afregningsregler/betalingsaftaler

Bilag 14:

Overtagelse af tilbud

Bilag 15:

Udviklingsplaner for botilbud med over 100 pladser

Bilag 16:

Lands- og landsdelsdækkende tilbud og sikrede afdelinger

Bilag 17:

Tilsyn og fælles samråd for udviklingshæmmede lovovertrædere

3.2

Godkendelse af Rammeaftale 2023-2024

Bilagssamling til Rammeaftale 2023-2024

Indhold

Indledning	4
Læsevejledning.....	4
Bilag 1: Lovgrundlag for Rammeaftalen	5
Bilag 2: Tilbud der er omfattet af Rammeaftalen	6
Bilag 3: Oversigt over tilbud og takster	7
Bilag 4: Ændring af kapacitet i Rammeaftaleperioden og mellem Rammeaftaleperioder	8
Bilag 5: Håndtering af lukning af tilbud.....	10
Bilag 6: Opsigelsesvarsler	14
Bilag 7: Takstindberetning og ændringer i taksterne	16
Bilag 8: Takststruktur	17
Bilag 9: Enkeltmandsprojekter og særforanstaltninger	19
Bilag 10: Takstberegning	20
Bilag 11: Borgernes egenbetaling under ophold på tilbud efter servicelovens § 107 og § 108 og under ophold på tilbud efter almenboliglovens § 105.	26
Bilag 12: Beboerbetaling på tilbud efter servicelovens paragraf 109 og 110.....	32
Bilag 13: Afregningsregler/betalingsaftaler	33
Bilag 14: Overtagelse af tilbud	34
Bilag 15: Udviklingsplaner for botilbud med over 100 pladser.....	36
Bilag 16: Lands- og landsdelsdækkende tilbud og sikrede afdelinger.....	38
Bilag 17: Tilsyn og fælles samråd for udviklingshæmmede lovovertrædere.....	38

Indledning

Kommunerne er ansvarlige for at sætte retningen og sikre, at der er de rette tilbud til stede, der kan levere indsats på højt niveau til borgerne indenfor det specialiserede social- og specialundervisningsområde. Enten i form af kommunens egne tilbud eller ved køb af pladser i andre kommuner, i regionen eller hos private aktører.

Rammeaftalen er kommunalbestyrelsernes og Regionsrådets redskab til, på tværs, at styre den faglige udvikling, kapacitet og økonomi indenfor det specialiserede socialområde og specialundervisningsområdet.

Nærværende bilag knytter sig til styringsdelen af Rammeaftalen, som sætter rammerne for styring af økonomi- og kapacitetsudviklingen på de tilbud, der er omfattet af Rammeaftalen. Rammeaftalen beskriver blandt andet hvordan køb og salg af pladser skal afregnes mellem kommunerne, og imellem kommunerne og regionen, samt hvordan taksterne udregnes.

Rammeaftalen omfatter kommunale og regionale tilbud i Syddanmark.

Læsevejledning

Rammeaftalens bilag 1, 2 og 3 danner baggrund for selve aftalen. Her fremgår lovgrundlaget samt hvilke tilbud, der er omfattet af Rammeaftalen.

Bilag 4, 5 og 6 fokuserer på aftalerne i forhold til ændringer i tilbud i aftaleperioden, herunder ændring af kapacitet på tilbud, håndtering af lukning af tilbud samt opsigelsesvarsler.

De følgende bilag 7, 8, 9, 10, 11, 12 og 13 har med takststrukturer, særforanstaltninger, beboerbetalning, afregningsregler samt regulering af takster at gøre.

Bilag 14 beskriver aftalerne i forhold til kommunernes mulighed for at overtage regionale tilbud, og bilag 15 beskriver udviklingsplanerne for botilbud med over 100 pladser.

Bilagssamlingens sidste del, bilag 16 og 17 henviser til de lands- og landsdelsdækkende tilbud og sikrede afdelinger samt beskriver Tilsyn og fælles samråd for udviklingshæmmede lovovertrædere, og hvordan forankringen af dette samråd er.

Bilag 1: Lovgrundlag for Rammeaftalen

De fælles retningslinjer for takst- og ydelsesstrukturen i Syddanmark baserer sig på følgende regelsæt og vejledninger:

[Bekendtgørelse af den 24. januar 2022](#) af lov om social service.

[Bekendtgørelse af den 3. september 2020](#) om rammeaftaler m.v. på det sociale område og på det almene ældreboligområde

[Bekendtgørelse af den 24. juni 2014](#) om rammeaftaler og udgifter ved de lands- og landsdelsdækkende undervisningstilbud m.v. samt Lov om specialundervisning § 6.

Vejledningen til bekendtgørelsen om rammeaftaler mv.

[Bekendtgørelse af den 10. februar 2022](#) om finansiering af visse ydelser og tilbud efter lov om social service samt betaling for unges ophold i Kriminalforsorgens institutioner.

[Bekendtgørelse af den 19. maj 2011](#) om aflønning og befordringsudgifter mv. i beskyttet beskæftigelse, særligt tilrettelagte beskæftigelsesforløb og aktivitets- og samværstilbud.

[Bekendtgørelse af den 6. juli 2006](#) om overtagelse af aktiver og passiver, rettigheder og pligter samt ansatte i regionale sociale tilbud og i regionale almene ældreboliger m.v., herunder regler om fordeling af pensionsforpligtelser, der overtages af en kommunalbestyrelse”

[Indenrigsministeriets budget og regnskabssystem](#) for kommuner og regioner. Denne opdateres løbende på ministeriets hjemmeside.

Bilag 2: Tilbud der er omfattet af Rammeaftalen

Det specialiserede socialområde

Rammeaftalen omfatter følgende tilbud, jf. Bekendtgørelse af den 3. september 2020 om rammeaftaler m.v. på det sociale område og på det almene ældreboligområde.

1. Særlige dagtilbud efter § 32 i lov om social service.
2. Særlige klubtilbud efter § 36 i lov om social service.
3. Døgninstitutioner efter § 66, stk. 1, nr. 7, i lov om social service, herunder delvis lukkede døgninstitutioner og delvis lukkede afdelinger på døgninstitutioner samt sikrede døgninstitutioner og særligt sikrede afdelinger.
4. Tilbud om behandling af personer med stofmisbrug efter §§ 101 og 101 a i lov om social service.
5. Beskyttet beskæftigelse efter § 103 i lov om social service.
6. Aktivitets- og samværstilbud efter § 104 i lov om social service.
7. Botilbud, kvindekrisecentre og forsorgshjem m.v. efter §§ 107-110 i lov om social service.
8. Almene ældreboliger, der ejes af en region, en kommune, en almen boligorganisation eller en selvejende institution, og som er tilvejebragt med særligt henblik på at betjene personer med betydelig og varigt nedsat fysisk eller psykisk funktionsevne efter § 105, stk. 2, i lov om almene boliger m.v.
9. Plejeboliger efter lov om boliger for ældre og personer med handicap.¹
10. Køb af specialrådgivningsydelse i tilknytning til de konkrete tilbud, der er omfattet af rammeaftalen, jf. § 7, stk. 1, nr. 1, og
11. Regionsrådets opgave i forhold til at medvirke til at tilvejebringe hensigtsmæssige og sikre hjælpemidler, jf. lov om social service § 5, stk. 3.

For at være med i Rammeaftalen gælder desuden at:

- Tilbuddet skal være indberettet i det fælleskommunale indberetningssystem med deadline 15. november året før jf. bilag 10.
- Tilbud, der forventer at sælge pladser til andre kommuner i det kommende år, er med i Rammeaftalen for dette år.

Forlader et tilbud Rammeaftalen tager tilbuddet sin andel af akkumulerede over-/underskud med ud i forhold til tilbudsstørrelse.

Det skal bemærkes, at tilbud drevet med driftsoverenskomst ikke er omfattet af Rammeaftalen.

I vejledning nr. 1 til Serviceloven, af den 28. marts 2017, fremhæves det, at private tilbud, herunder selvejende institutioner, der har indgået driftsaftale med kommunale og regionale driftsherrer, ikke indgår i Rammeaftalen.

Specialundervisningsområdet

Rammeaftalen omfatter regionale specialundervisningstilbud jf. Bekendtgørelse af den 24. juni 2014 om Rammeaftaler og udgifter ved de lands- og landsdelsdækkende undervisningstilbud mv.

1) De regionale lands- og landsdelsdækkende undervisningstilbud med specialundervisning og anden specialpædagogisk bistand for børn og unge samt specialpædagogisk bistand for børn, der endnu ikke

¹ Rammeaftalen omfatter kun plejeboliger til personer med betydelig og varigt nedsat fysisk eller psykisk funktionsevne. Dette har været drøftet med KL.

har påbegyndt skolegangen, jf. folkeskolelovens § 20, stk. 3.

2) De lands- og landsdelsdækkende undervisningstilbud, der overtages af en kommunalbestyrelse i henhold til § 1, stk. 1 eller 2, i lov nr. 632 af 16. juni 2014 om kommunernes overtagelse af de regionale lands- og landsdelsdækkende undervisningstilbud.

3) De regionale undervisningstilbud med specialundervisning og specialpædagogisk bistand for personer med tale-, høre- eller synsvanskeligheder (kommunikationscentre), jf. § 1, stk. 3, i Lov om specialundervisning for voksne.

Kommunikationscentre

Regionale og kommunale kommunikationscentre er omfattet af Rammeaftalen.

Bilag 3: Oversigt over tilbud og takster

Oversigt over tilbud og takster ligger klar i december for det kommende år. Den kan findes på: www.socialsekretariatet.dk

Bilag 4: Ændring af kapacitet i Rammeaftaleperioden og mellem Rammeaftaleperioder

Kommunerne kan frit oprette tilbud og pladser samt indgå aftaler med andre kommuner omkring forholdene ved oprettelsen, se nedenstående tabel 4.1 ift. proces ved ændringer af kapacitet. Der bør ved oprettelse af nye tilbud og pladser tages højde for det samlede antal tilbud og pladser i Syddanmark indenfor den pågældende målgruppe.

Alle nye regionale tilbud skal, uanset hvad der fremgår af tabel 4.1, godkendes i Socialdirektørforum.

Antal faste pladser, der er indberettet til Rammeaftalen gælder som udgangspunkt i hele aftaleperioden. Ændringer foretages som udgangspunkt kun ifm. ændringer i efterspørgslen. Det forudsættes, at driftsherren løbende tilpasser driften til belægningsprocenten. Nedenstående proces er derfor udelukkende, hvis driftsherren ser et behov for en varig ændring. Hvis driftsherren ser et behov for en varig ændring, kan driftsherren med det samme foretage en midlertidig opnormering eller nednormering.

Reglerne for ændringer i kapaciteten gælder også mellem to rammeaftaleperioder. Ændringerne skal indberettes senest ifm. den politiske behandling i kommunerne – dog senest 3 måneder før, ændringerne konkret sker, jf. tabel 4.1.

Tabel 4.1: Proces for ændring af kapacitet i rammeaftaleperioden og mellem rammeaftaleperioder

Ændring	Proces før varige ændringer kan træde i kraft	Begrundelser (Skabelon til formålet, kan findes på www.socialsekretariatet.dk . Skabelonen sendes til de angivne kontaktpersoner.)
Mindre ændringer i pladsantallet	Tilbud op til 50 pladser kan frit op- og nedjustere op til 5 pladser. For tilbud over 50 pladser gælder +/- 10 %. ²	
Oprettelse af pladser derudover	Udtalelse hos Socialdirektørforum. Meddeles alle kommuner i Syddanmark og eventuelle andre brugerkommuner.	Udvidelsen begrundes, og der skal gøres rede for, hvordan taksten påvirkes samt de økonomiske konsekvenser for betalingskommunerne. Endvidere skal der redegøres for, hvordan oprettelsen af disse pladser forventes at påvirke efterspørgslen efter eksisterende pladser i andre kommuner og i regionen.
Nedlæggelse af pladser derudover (ikke ved midlertidig omlægning af en plads til f.eks. et enkeltmands-projekt)	Forretningsudvalget orienteres Meddeles alle kommuner i Syddanmark og eventuelle andre brugerkommuner.	Reduktionen begrundes. Der skal gøres rede for, hvordan taksten påvirkes samt de økonomiske konsekvenser for betalingskommunerne.

² Eksempel: Et tilbud med 70 pladser kan således frit op-/ og nedjustere med 7 pladser

Oprettelse af nye tilbud med forventet salg af pladser til andre kommuner	Udtalelse hos Socialdirektørforum. Meddeles alle kommuner i Syddanmark og eventuelle andre brugerkommuner.	Der skal redegøres for, hvordan oprettelsen af disse pladser forventes at påvirke efterspørgslen efter eksisterende pladser i andre kommuner og i regionen
Lukning	Høring hos Socialdirektørforum. Meddeles alle kommuner i Syddanmark og eventuelle andre brugerkommuner.	Lukningen begrundes. Hvis Socialdirektørforum mener, at tilbuddet ikke skal nedlægges på grund af pladsernes betydning for den samlede udbudsvifte, skal de økonomiske konsekvenser ved at videreføre tilbuddet fremgå.

Proces for tilbud som kan have indflydelse på andre tilbud i Syddanmark

Hvis der oprettes tilbud eller foretages ændringer i en kommunes tilbud, der har væsentlig indflydelse på andre kommuners eller regionens tilbud, skal kommunerne i Syddanmark og regionen orienteres hurtigst muligt.

Der er udarbejdet en skabelon til formålet, der kan findes på www.socialsekretariatet.dk.

Bilag 5: Håndtering af lukning af tilbud

Hvis der opstår behov for at lukket et tilbud, påhviler det driftsherren at udvise rettidig omhu og tidligst muligt informere handlekommuner og betalingskommuner om mulig lukning af tilbud. Driftsherre er forpligtet til at afvikle tilbuddet på den økonomisk mest hensigtsmæssige måde for betalingskommunerne.

Principperne for lukningen tager udgangspunkt i den Rammeaftale, der er gældende det år, hvor beslutningen om lukning af tilbuddet besluttet.

I det efterfølgende gennemgås først principperne når et kommunalt tilbud lukker. Efterfølgende vises den tilsvarende model for et regionalt tilbud.

For begge typer tilbud, er der 2 opgørelsesmetoder, der har betydning for det regnskabsmæssige resultat:

- Selvstændigt tilbud
 - Et selvstændigt tilbud defineres som et tilbud, der ikke deler økonomi, ledelse eller andet med andre tilbud.
- Tilbud der er en del af en økonomisk enhed,
 - En økonomisk enhed består af flere tilbud, som kan være kendetegnet ved at have fælles ledelse, personale der servicerer på tværs af enheden.

Lukning af kommunalt tilbud

Hvis en kommune lukker et tilbud, og der er et akkumuleret underskud, er det muligt at efterregulere en del af underskuddet.³ Det er afgørende, om der er tale om lukning af et selvstændigt tilbud, eller om der er tale om en lukning af et tilbud, der er en del af en økonomisk enhed.

Reglen om efterregulering gælder for følgende:

Reglen om efterregulering ved lukning af tilbud med underskud kan kun anvendes ved lukning af et selvstændigt tilbud. Det betyder, at tilbuddet skal have et selvstændigt budget med egne takster. Tilbuddet eller enheden kan godt have fælles ledelse med andre tilbud eller enheder/afdelinger, men der skal være en klar fordelingsnøgle af fællesudgifterne, som skal kunne dokumenteres.⁴

Reglen om efterregulering gælder ikke:

- Når et tilbud lukkes af Socialtilsynet eller anden offentlig myndighed. Her påhviler et eventuelt underskud efter lukning af tilbuddet alene driftsherren.
- Ved flytning af et tilbud samt ved sammenlægning, idet dette ikke betragtes som en lukning.

Lukning af et selvstændigt tilbud

Ved lukning af et selvstændigt tilbud, skal driftsherre selv dække, hvad der svarer til 5 % af tilbuddets omsætning i det år, hvor tilbuddet besluttet lukket. Underskud ud over 5 % af tilbuddets takstbaserede omsætning, i det år hvor tilbuddet besluttet lukket, kan efterreguleres. Eventuelle overførte overskud eller underskud skal indgå i beregningen, idet det tillægges årsresultatet. Dette gælder både overførsler på tilbudsniveau og overførsler, der er hensat centralt. Se beregningseksempel 1.

³ Hvis der ved lukning af et tilbud er et overskud, gælder samme princip, blot med modsat fortegn. Driftsherre må således beholde de første 5 % af den takstbaserede omsætning, hvorefter det resterende beløb efterreguleres.

⁴ Ledelsesområde defineres som niveauet over tilbud/ enhed

Beregningseksempel 1: Lukning af et selvstændigt tilbud:

Takstbaseret omsætningen i året for beslutning	20.000.000
Indtægter	10.000.000
Omkostninger	14.000.000
Årsresultat	-4.000.000
Overført fra tidligere år	-1.000.000
Til fordeling	-5.000.000
Selvrisiko (5% af 20.000.000 kr.)	1.000.000
Til fordeling	4.000.000
Driftsherres andel pba. forbrugte pladser (33 %) ⁵	1.320.000
Betalingskommuners andel pba. forbrugte pladser	2.680.000
Samlet for driftsherre (selvrisiko+ egne forbrugte pladser)	2.320.000

Lukning af et tilbud, der er en del af en økonomisk enhed

Hvis lukning af et tilbud, der er del af en økonomisk enhed, giver underskud, kan der efterreguleres for tilbuddets andel af et underskud, der ligger ud over 5 procent af centerets samlede takstbaserede omsætning i året, hvor beslutningen om lukning træffes. ⁶ Eventuelle overførte overskud eller underskud skal indgå i beregningen, idet det tillægges årsresultatet. Dette gælder både overførsler på tilbuds niveau og overførsler, der er hensat centralt. Se beregningseksempel 2.

Beregningseksempel 2: Lukning af et tilbud der er en del af en økonomisk enhed:

	Tilbud 1	Tilbud 2 og 3	Samlet
Takstbaseret omsætning i året for beslutning	20.000.000	40.000.000	60.000.000
Indtægter Rammeaftaler og udgifter ved de lands- og landsdelsdækkende undervisningstilbud mv.	10.000.000	40.000.000	50.000.000
Omkostninger	14.000.000	40.000.000	54.000.000
Årsresultat	-4.000.000	0	-4.000.000
Overført fra tidligere år			-1.000.000
Til fordeling			-5.000.000
Selvrisiko (5 % af den takstbaserede omsætning)	1.000.000	2.000.000	3.000.000
Rest til fordeling			2.000.000
Videreføres til tilbud 2 og 3 i centeret ⁷		1.333.333	1.333.333
Rest til fordeling			666.667
Driftsherres andel efter forbrugte antal pladser (33%) ⁸			220.000
Betalingskommuners andel efter forbrugte antal pladser			446.667
Samlet for driftsherre: selvrisiko+ tilbud 2 og 3 i centeret + egne forbrugte pladser			4.553.333

Principper for efterreguleringen

Efterreguleringen ved lukningen af tilbud sker ved en forholdsmæssig fordeling mellem betalingskommunerne efter deres andel af den samlede omsætning i to regnskabsår forud for det år, hvori beslutning om lukning af tilbud træffes. ⁹ På denne måde sikres det, at kommuner i videst muligt omfang kan fortsætte

⁵ Andel af omsætningen i to regnskabsår forud for det år, hvori beslutning om lukning af tilbud træffes. Eksempel: hvis tilbuddet besluttes lukket i 2021 er det andel af omsætningen i 2019 og 2020.

⁶ Hvis der ved lukning af et tilbud er et overskud, gælder samme princip, blot med modsat fortegn. Driftsherre må således beholde de første 5 % af den takstbaserede omsætning, hvorefter det resterende beløb efterreguleres.

⁷ Andel af underskud over 5 % fordeles derefter på centret enheder efter budgetstørrelse

⁸ Andel af omsætningen i to regnskabsår forud for det år, hvori beslutning om lukning af tilbud træffes. Eksempel: hvis tilbuddet besluttes lukket i 2021 er det andel af omsætningen i 2019 og 2020.

⁹ Eksempel: Hvis en kommune i 2021 træffer beslutning om at lukke et tilbud vil en eventuel efterregulering

deres visitation til tilbuddet længst muligt uden at kommunen dermed risikerer en øget udgift, i form af en efterregulering, såfremt der er et underskud ved lukningen. Der er således ikke et økonomisk incitament til at omvisitere borgere, der er på et tilbud, der er besluttet lukket. Formålet er at begrænse nedlukningsomkostningerne og at skabe de bedste betingelser for en kontrolleret nedlukning.

I efterreguleringen indregnes driftsudgifter og indtægter ved salg af inventar mv., som er afskrevet. Værdien af bygninger, grunde samt inventar, der ikke er afskrevet, indgår ikke i opgørelsen, mens forrentning og afskrivning kan indregnes i forhold til det antal måneder, tilbuddet har været i drift i det sidste år.

Lukning af et regionalt tilbud eller regionale selvstændige økonomiske enheder.

Lukning af et regionalt selvstændigt tilbud

Et eventuelt underskud ved lukning af et selvstændigt tilbud skal fordeles forholdsmæssigt ud fra omkostningsbudgettet på de øvrige tilbud som beskrevet i beregningseksempel 3.

Eventuelle overførte overskud eller underskud skal indgå i beregningen, idet det tillægges årsresultatet.

Såfremt der vurderes en mere hensigtsmæssig model i den konkrete situation, vil en sådan model skulle anbefales af KKR.

Beregningseksempel 3: Lukning af selvstændig økonomisk enhed

Takstbaseret omsætning i året for beslutningen	20.000.000
--	------------

Indtægter	10.000.000
Omkostninger	12.500.000
Årsresultat	-2.500.000

Det selvstændige tilbud overførte overskud/underskud fra tidligere år	1.000.000
Akkumuleret resultat - fordeles forholdsmæssigt på de øvrige tilbud*	-1.500.000

* Hvis der efter en fordeling af underskuddet ved lukning opstår et underskud over 5 % på et andet tilbud, vil underskuddet over 5 % for denne økonomiske enhed blive efterreguleret i taksterne år +2.

Lukning af et regionalt tilbud som en del af en økonomisk enhed

Hvis der ved lukning af regionalt tilbud er et underskud, finansieres det på følgende måde:

- Underskud op til 5 % af det selvstændige tilbuds¹⁰ samlede takst baserede omsætning i året, hvor beslutning om lukning træffes (helårsbudget):

Denne del af underskuddet dækkes ved effektivisering eller af tidligere overskud inden for samme ledelsesområde/ center.¹¹

- Underskud over 5 % af det selvstændige tilbuds¹² samlede takstbaserede omsætningen i året, hvor beslutning om lukning træffes (helårsbudget):

Er det beregnede underskud over 5 % finansieres den del, der ligger over 5 % ved, at Region Syddanmark gennemfører besparelser på andre sociale tilbud. Underskuddet over 5 % dækkes af regionens

fordeles forholdsmæssigt mellem betalingskommunerne efter deres andel af den samlede omsætning i 2019 og 2020.

¹⁰ Den økonomiske enhed som tilbuddet er en del af.

¹¹ Driftsherrerne i Syddanmark kan beholde op til fem procent af et eventuelt overskud. Overskuddet kan anvendes til dækning af underskud, effektivisere, kvalitetsudvikle eller lignende indenfor driftsherrers øvrige rammeaftaletilbud inden for samme ledelsesområde/ center.

¹² Den økonomiske enhed som tilbuddet er en del af

andre tilbud i forhold til de respektive tilbuds takstbaserede omsætning.¹³ Eventuelle overførte overskud eller underskud skal indgå i beregningen, idet det tillægges årsresultatet. Hensatte overskud bringes i anvendelse ift. finansiering af merudgifter ved lukning af tilbud. Se beregningseksempel 4.

Beregningseksempel 4: Lukning af regionalt tilbud inden for en økonomisk enhed.

	Samlet økonomisk enhed		
	Afdeling/ tilbud 1	Afdeling/ tilbud 2-3	I alt
Takstbaserede omsætning i året for beslutningen	20.000.000	40.000.000	60.000.000
Indtægter	10.000.000	40.000.000	50.000.000
Omkostninger	16.000.000	40.000.000	56.000.000
Årsresultat			-6.000.000
Den økonomiske enheds overførte overskud/underskud fra tidligere år			2.000.000
Akkumuleret resultat for den økonomiske enhed			-4.000.000
% af Budget			-6,7%
Selvrisiko (5% af omkostningsbudgettet) Videreføres i driften år +1			3.000.000
Dækkes af andre økonomiske enheder (underskud over 5%)			1.000.000

Indberetning af tilbud og takster for kommunale og regionale tilbud.

Det er vigtigt, at det i forbindelse med indberetning af takster og tilbud til Rammeaftalen er synligt, om der er tale om et selvstændigt tilbud eller om der er tale om et tilbud, der er del af en økonomisk enhed. Det skal i indberetningen oplyses, hvilke tilbud og afdelinger, der hører under de enkelte centre/ledelsesområder. Såfremt et tilbud, der er en del af en økonomisk enhed, skal betragtes som et selvstændigt tilbud, skal dette fremgå tydeligt af indberetningen. Det er driftsherres ansvar at sikre, at dette sker. Såfremt det ikke fremgår ved indberetningen, vil tilbuddet betragtes som en del af en økonomisk enhed.

Procedure for lukkerregnskab

1. Driftsherre orienterer Forretningsudvalget hurtigst muligt vedrørende lukning af et tilbud.
2. Når det er besluttet, at et tilbud lukker, udarbejder driftsherre (kommunen/regionen) et foreløbigt lukkerregnskab. Dette skal ske hurtigst muligt og senest 3 måneder efter beslutningen. Dette sendes til orientering til Forretningsudvalget.
 - a. Regnskabet skal indeholde forventede udgifter, samt en eventuel fordeling af disse på betalingskommuner.
 - b. Regnskabet skal udarbejdes jf. nedenstående skabelon.
3. Når det foreløbige lukkerregnskab har været behandlet i Forretningsudvalget, sender driftsherre det til de eventuelt berørte kommuner.
4. Frem til det endelige regnskab foreligger skal driftsherre orientere Forretningsudvalget og de berørte kommuner, hvis der er væsentlige ændringer til det foreløbige lukkerregnskab.
5. Driftsherre udarbejder et endeligt lukkerregnskab, som skal revisionspåtegnes¹⁴, såfremt der skal ske en efterregulering af underskuddet. Dette forelægges Socialdirektørforum. Regnskabet skal udarbejdes i henhold til vedlagte skabelon. Når det endelige lukkerregnskab har været behandlet i Socialdirektørforum, sender driftsherren det til de berørte kommuner.

¹³ Såfremt der er overskud ved lukning af et selvstændigt tilbud håndteres dette på samme måde, blot med modsat fortegn

¹⁴ Udgift til revisionspåtegningen kan indregnes i lukkerregnskabet.

På www.Socialsekretariatet.dk findes en skabelon til lukkeregnskab.

Der henvises derudover til bilag 4, tabel 4.1, ift. processen ved ændringer i kapacitet herunder proces ved lukning af tilbud.

Bilag 6: Opsigelsesvarsler

Ved ophør fra handlekommunen betales til og med ophørsdato, dog minimum efter nedenstående opsigelsesfrister:

Tabel 6.1: Opsigelsesvarsler opdelt i forhold til paragrafområder

Lovgrundlag	Opsigelsesfrister	Initiativtager
Botilbud: <ul style="list-style-type: none"> • midlertidige botilbud efter SEL § 107, • længerevarende botilbud efter SEL § 108 • boliger efter 105 stk. i lov om almene boliger • Opholdssteder for børn og unge efter SEL § 66 nr. 6 • Døgninstitution SEL § 66 nr. 7 (dog ikke sikrede døgninstitutioner) 	Løbende måned + 1 måned. 2 måneder ved opsigelse en vilkårlig dag i måneden. Hvis f.eks. borger skal flytte ud pr. 14. marts, skal handlekommunen senest opsiges borgeren den 14. januar. Der betales til og med den 14. marts.	Handlekommunen
Dagtilbud: <ul style="list-style-type: none"> • særlige dagtilbud efter SEL § 32 • særlige klubtilbud efter SEL § 36 • beskyttet beskæftigelse efter SEL § 103 • aktivitets- og samværstilbud efter SEL § 104 • undervisning efter Folkeskoleloven § 20, stk. 2 om specialundervisning og anden specialpædagogisk bistand og stk.3 om regionsrådets lands- og landsdelsdækkende undervisningstilbud for børn og unge under 18 år • undervisning efter Lov om specialundervisning for voksne § 1, stk. 2 og 3 	Løbende måned. Specialundervisningstilbud i form af dagundervisning defineres også som dagtilbud.	Handlekommunen
Kvindekrisecentre efter SEL § 109 og midlertidige sociale botilbud efter SEL § 110	Afregnes til og med udskrivningsdagen.	Tilbuddet udskriver
Stofmisbrugsbehandling efter § 101:	Afregnes til og med udskrivningsdagen.	Tilbuddet/kommune udskriver
Sikret døgninstitution SEL § 66 nr. 7	Betaling til og med sidste påbegyndte opholdsdag.	Tilbuddet/kommune udskriver

Tabel 6.2: Generelle regler vedr. opsigelsesvarsler

Generelle regler	Opsigelsesfrister	Initiativtager
Ved en takststruktur baseret på ydelsespakker, er der ved pakkeskift med en marginal ændring fra én pakke til én over- eller underliggende pakke.	30 dage medmindre andet aftales.	Handlekommunen
Ved pakkeskift til mere end én over- eller underliggende pakke.	Botilbud: løbende måned + 1 måned. Dagtilbud: løbende måned. Andre frister kan dog aftales.	Handlekommunen
Særforanstaltning	Løbende måned plus en måned. Der kan dog aftales et længere opsigelsesvarsel mellem udbyder og handlekommune.	Handlekommunen
Enkeltmandsforanstaltning	Opsigelsesvarsel aftales mellem leverandør og handlekommune.	Handlekommune
Lukning af tilbud	Udbyder meddeler handlekommunerne når tilbuddet besluttet lukket. Dog gælder løbende måned plus to måneder.	Udbyder
Uenighed mellem udbyder og handlekommune om revisitering*	Løbende måned plus to måneder.	Udbyder

* Det tilstræbes, at der opnås enighed mellem udbyder og handlekommune om revisitation af en borger, som følge af ændret behov for støtte. Såfremt det viser sig ikke at være muligt, gælder dette opsigelsesvarsel. Der kan dog være tilfælde, hvor en sådan opsigelse ikke er mulig. Eksempelvis har lejere i almene ældre- og handicapboliger samme beskyttelse mod opsigelse, som gælder for alle øvrige lejere af almene boliger.

Der skal varsles skriftligt, og der kan kun opkræves betaling indtil pladsen overtages af en ny borger.

Ved ophør i tilbud som følge af dødsfald gælder ovennævnte opsigelsesregler også.

Bilag 7: Takstindberetning og ændringer i taksterne

Taksterne indberettes senest 15. november for det kommende år. Ændringer i taksten, der afviger fra P/L fremskrivningen skal begrundes i indberetningen.

Såfremt der er behov for takstændringer i løbet af året, gælder reglerne i nedenstående tabel

Tabel 7.1: Regler for ændringer af takster i løbet af året

Ændring	Proces før varige ændringer kan træde i kraft	Begrundelser (Skabelon til formålet kan findes på www.socialsekretariatet.dk . Skabelonen sendes til de angivne kontaktpersoner).
Takstforhøjelse	Til udtalelse i Forretningsudvalget. Meddeles alle kommuner i Syddanmark og eventuelle andre brugerkommuner.	Ændringen begrundes. Der skal gøres rede for, hvordan takstændringen eventuelt vil påvirke serviceniveauet og hvilke økonomiske konsekvenser det vil få for betalingskommunerne. Tidspunktet for ændringens ikrafttrædelse skal fremgå. Ændringerne kan som hovedregel tidligst træde i kraft fra tidspunktet for vedtagelsen.
Takstreduktioner	Kan umiddelbart iværksættes og kan have virkning fra årets start. Handlekommunen og Forretningsudvalget orienteres.	Takstændring begrundes.
Takstændring der skyldes tekniske fejl i beregningen	Kan umiddelbart iværksættes og kan have virkning fra årets start. Handlekommunen og Forretningsudvalget orienteres.	Takstændring begrundes.
Øvrige forhold der påvirker taksterne	Udbyderen skal agere rettidigt i forhold til at informere handlekommuner om væsentlige ændringer i taksterne for det kommende år. Eksempelvis hvis anlægsplaner, såvel nybyggeri som ombygning, medfører ændringer i den fremtidige takst. Et andet eksempel kan være, hvis der forventes en markant efterregulering, der vil påvirke de fremtidige takster.	Takstændring begrundes

Bilag 8: Takststruktur

Under Rammeaftalen kan der anvendes tre modeller for fastsættelse af takster:

1. Takststruktur, der bygger på takster, som er gennemsnitlige og rummelige, men med mulighed for differentiering.
2. Takststruktur, der er baseret på ydelsespakker.
3. Aftaler herunder abonnementsordning¹⁵, forpligtende købsaftaler og delt finansieringsansvar.

Uanset takststruktur gælder følgende principper:

- Ændring i taksten enten ved ændring i ydelsespakke eller i særforanstaltning forudsætter, at der er enighed mellem handlekommune og udbyder (omvisitering), hvis borgeren skal indplaceres i en anden takstgruppe end den, borgeren oprindeligt er indplaceret i
- Principperne for efterregulering er de samme uanset takststruktur

Ved ændring i takststrukturen gælder følgende principper:

- Ved ændring i takststruktur hvad enten det er fra de traditionelle takstberegningssystemer til et nyt baseret på ydelsespakker eller omvendt, forudsættes det, at de samlede driftsomkostninger (takstgrundlaget) ikke øges (under forudsætning af uændret støtte- og plejebehov).
- Implementering af ny takststruktur skal foregå i god tid og med dialog og involvering af handlekommunen. Det er handlekommunen, der har kompetencen i forhold til at indplacere borgeren i rette ydelsespakke. I den konkrete proces med ændring af en takststruktur vil det oftest være udbyder, der kommer med et forslag til indplacering i en ny takststruktur.

1: Takststruktur, der bygger på takster, som er gennemsnitlige og rummelige, men med mulighed for differentiering

Denne takststruktur bygger på følgende principper:

- Få takster for hvert tilbud
- Begrænsning af tillægsydelser til særlige situationer

Principperne skal sikre, at takststrukturen er enkel og let at administrere for tilbuddene, kommuner og regionen.

Formålet er at sikre mere forudsigelige indtægter og udgifter for henholdsvis udbyder og køber i budgetåret. Der er ved udformning af takstprincipperne foretaget en afvejning mellem hensynet til, at der skal betales for "det man får" og hensynet til, at takststrukturen skal være enkel og overskuelig at administrere samt give tilbuddene så fleksible rammer, at en rationel drift kan gennemføres.

Den enkelte borger kan have et meget svingende funktionsniveau med svingende behov for bistand, pleje og omsorg. Det er derfor vigtigt, at takststrukturen udformes på en sådan måde, at den giver det enkelte tilbud mulighed for en fleksibel ressourceudnyttelse indenfor tilbuddets samlede ramme. Ressourcer, som én borger har særlig behov for den ene dag, skal den næste dag uden problemer kunne flyttes til en anden borger, hvis der er behov for det.

Indholdet i tilbuddene må nødvendigvis ses i sammenhæng. De enkelte delydelser, som dagligdagen og det pædagogiske arbejde eventuelt kan deles op i, kan ikke stå alene, men vil for den overvejende dels vedkommende være hinandens forudsætning og tilsammen udgøre det behandlingsmæssige eller pædagogiske fundament for tilbuddet. Denne "pakke" af delydelser definerer tilbuddets basistilbud, og taksten er betalingen for denne. Det betyder, at de enkelte takster så vidt muligt skal omfatte et så bredt felt af ydelser, at hyppige forhandlinger om behovet for tillægstakster for supplerende ydelser undgås.

Takststrukturen på det enkelte tilbud

¹⁵ Det gælder også objektiv finansiering

Der skal som udgangspunkt beregnes én takst for hver gruppe af borgere, som, hvad personaleressourcer angår, modtager ydelser af et ensartet omfang, og som indgår i samme faglige og driftsmæssige sammenhæng. Taksterne bør differentieres, når personudgifterne mellem grupper af borgere/enkelt borger bliver stor. Det vil typisk være forskelle på 150.000 til 175.000 kr. på botilbud og på 30.000 til 50.000 kr. på dagtilbud. Det er den enkelte udbyders vurdering, hvornår der skal foretages en takstdifferentiering.

Takststruktur der er baseret på ydelsespakker

Der er følgende fælles principper, der understøtter arbejdet med takststrukturer og ydelsespakker:

- En fælles grundtakst, som bl.a. kan indeholde administration, omkostninger vedr. bygninger, samt eventuelt nattevagt. Grundtaksten er afhængig af den enkelte geografiske enhed blandt andet fordi bygningerne kan etableres og drives efter forskellige lovgrundlag (serviceloven eller almenboligloven) og på grund af forskelle i forrentning og afskrivninger.
- Ydelsespakkerne skal på den ene side være så økonomisk smalle, at det sikres, at udgiften svarer til de ydelser, der modtages. Men skal samtidig være så rummelige, at det begrænser antallet af pakkeskift.
- Med en takststruktur baseret på ydelsespakker skal der være opmærksomhed omkring incitamenterne til at reducere udgifterne for borgeren.

Aftaler

Abonnementsordning

Det er muligt at fravige takstprincippet og i stedet indgå aftale om abonnementsordninger eller andre ordninger, der indebærer fælles finansiering uden direkte sammenhæng til anvendelsen af tilbuddene. Ministeriet betragter muligheden for abonnementsordninger som et væsentligt element i muligheden for at understøtte efterspørgslen efter de mest specialiserede tilbud.

Forpligtende købsaftaler og delt finansieringsansvar

Der er mulighed for at indgå forpligtende købsaftaler og delt finansieringsansvar. Ved forpligtende købsaftaler, forstås aftaler, hvor en eller flere kommunalbestyrelser garanterer for betaling af et bestemt antal pladser i et tilbud i en aftalt periode, hvis pladserne ikke efterspørges af andre.

Ved aftaler om delt finansieringsansvar, forstås aftaler, hvor en eller flere kommunalbestyrelser bidrager til finansieringen af et konkret tilbud, uden at kommunalbestyrelsen selv er driftsherre.

Justering afledt af initiativer i forbindelse med Økonomiaftalen 2020

Regeringen og KL aftalte med ØA2020 at igangsætte initiativer, der bidrager til at skabe mere gennemsigtighed i takststrukturen. Der arbejdes fortsat med justering af takstmodellen så taksterne fremadrettet skal opdeles i en basis- og en ydelsestakst. Social- og Indenrigsministeriet har med inddragelse af KL, Danske Regioner og Finansministeriet igangsat et arbejde med henblik på at ændre finansieringsbekendtgørelsen, som tidligst træder i kraft for taksterne for 2024.

Udarbejdelse af standardkontrakt

Med henblik på at styrke kommunernes køberolle og understøtte kontraktstyringen er det aftalt at udarbejde en skabelon til en standardkontrakt, som kommunerne og leverandører kan anvende i forbindelse med køb/salg af ydelser og indsatser på det specialiserede socialområde.

Der er nedsat en arbejdsgruppe med deltagelse fra kommuner og regioner, der udarbejder skabelonen til standardkontrakten. Der er udarbejdet skabelon for voksenområdet og der arbejdes med én for børn- og ungeområdet. Skabelonerne ledsages af en vejledning.

Bilag 9: Enkeltmandsprojekter og særforanstaltninger

Hovedreglen er, at takstmodellerne er udformet, så de kan dække alle borgere på tilbuddet. Der vil dog være tilfælde, hvor enkeltpersoner har så afvigende behov i forhold til modellerne, at det vil være relevant at operere med individuelle takster for dem i form af særforanstaltninger eller enkeltmandsprojekter.

En særforanstaltning er en foranstaltning, som etableres i en eksisterende plads, men til en særlig takst, der afviger fra den godkendte takst for pladsen. Ved ophør af en særforanstaltning kan pladsen benyttes af en ny borger til almindelig takst. Særforanstaltning kan også forekomme med differentierede takster, når ydelsespakken indeholder mange timer i forhold til det almindelige på tilbuddet. Se vejledende grænser i bilag 8.

Et enkeltmandsprojekt er en foranstaltning, hvor der oprettes en ny plads udover de godkendte pladser og til en særlig takst. Pladsen, der er knyttet til et enkeltmandsprojekter, bortfalder, når enkeltmandsprojektet ophører.

Etablering af særforanstaltninger og enkeltmandsprojekter skal ikke godkendes i Socialdirektørforum. Taksterne skal ikke indberettes i forbindelse med den almindelige takstberegningsprocedure.

Følgende betingelser skal være opfyldt, når særforanstaltninger og enkeltmandsprojekter etableres:

- Der skal være enighed om foranstaltningen og betalingen mellem handlekommune og udbyder, inden foranstaltningen sættes i værk.
- Opsigelsesvarsel for særforanstaltning er som udgangspunkt løbende måned plus en måned, men andet kan aftales. Et andet opsigelsesvarsel for særforanstaltning skal altid aftales mellem udbyder og køber.
- Opsigelsesvarsel for et enkeltmandsprojekt aftales mellem leverandør og handlekommune.
- Enkeltmandsprojekter skal altid have et særskilt regnskab, hvor køber betaler alle udgifter, så over- eller underskud kan ikke indregnes i tilbuddet ordinære regnskab.
- Vilkår for betaling af særforanstaltninger og enkeltmandsprojekter, herunder etableringsomkostninger skal præciseres i aftalerne mellem handlekommune og udbyder.
- Takstberegningen skal under alle omstændigheder tage udgangspunkt i princippet om omkostningsbaserede takster.

Særforanstaltninger og enkeltmandsprojekter skal opfattes som foranstaltninger, der er knyttet til enkeltpersoner.

Bilag 10: Takstberegning

Taksterne skal være indberettet senest 15. november året før de træder i kraft. Indberetningen skal foretages i en database, som stilles til rådighed af Fælleskommunalt Socialsekretariat. Databasen vil være tilgængelig primo september, og der udsendes vejledning til indberetningen senest ultimo august. Hver enkel ydelsespakke indberettes som en samlet pris/takst for pakken (dvs. både basistakst og ydelsespakke). Alternativt indberettes en basistakst samt én ydelsespakke takst særskilt, hvis det er samme forskel i pris mellem pakkerne. Det skal da være tydeligt for køber, hvordan den samlede pris findes.

Med virkning fra 1. januar 2022 er der trådt nye regler i kraft om sundhedslovsydelse, der leveres på tilbud efter Serviceloven. ([Bekendtgørelse af den 10. februar 2022](#))

Elementer i takstberegningen

Det er de samlede omkostninger, som skal lægges til grund for takstberegningen. De kan deles op i følgende kategorier:

1. Lønudgifter
2. Hensættelser til tjenestemandspensioner
3. Øvrige aktivitetsomkostninger
4. Øvrig administration
5. Andel af central administration/overhead.
6. Kompetenceudvikling - uddannelse af personale, opkvalificering af tilbud mv.)
7. Ejendomsomkostninger
8. Kapitalomkostninger (vedligeholdelse/afskrivninger mv.)
9. Reguleringer i forhold til tidligere år (dækning af overskud/underskud)

Vejledning til takstberegning kan findes på www.socialsekretariatet.dk.

Nedenfor er anført, hvilke principper der lægges til grund for de enkelte kategorier.

Lønudgifter

Her indgår lønudgifter til ledelse, borgerrelateret personale, vikarer samt administrativt og teknisk personale, der kan henføres til pågældende tilbud/ydelse

Hensættelser til tjenestemandspension

For forsikrede tjenestemænd anføres forsikringspræmien, mens omkostningerne til ikke forsikrede tjenestemandspensioner fastsættes til 20,3 % af den pensionsgivende løn til den enkelte tjenestemand. Der skal korrigeres for de beløb, som allerede er indregnet i forbindelse med delingsaftalerne ved kommunalreformen.

Pensionsforpligtigelsen skal aktuarmæssigt opgøres mindst hvert 5. år. Hensættelserne på balancen skal herefter op- eller nedskrives, så den bogførte værdi svarer til den aktuarmæssige værdi. Op- og nedskrivningerne modposteres på balancen og føres derfor ikke tilbage til taksten.

I henhold til "Lov om tjenestemænd i folkeskolen" (den lukkede gruppe) af 17. september 1998 betaler staten udgiften til tjenestemænd ansat før 1.4.1992, og der kan derfor ikke indregnes hensættelser til tjenestemænd i de omkostningsbaserede takster på specialundervisningsområdet. For de i § 2 stk. 4 nævnte undtagelser, hvor den enkelte kommune afholder udgifterne, kan disse medtages. Enten kan udgifterne medtages som de faktiske udgifter i året eller som 3 % af lønudgiften til tjenestemænd i den lukkede gruppe, som en forsikringspræmie. Når der først er valgt at indregne 3 % kan man ikke

efterfølgende gå tilbage og vælge de faktiske udgifter."

Øvrige aktivitetsomkostninger:

Her placeres fx udgifter til:

- Tøj og lommepege,
- Aktivitet, husholdning og transport
- Ekstern behandling/rådgivning af borgere.
- Beskæftigelse og værksteder

Indtægter som følge af salg af produkter og ydelser skal normalt modregnes i omkostningerne. Hovedprincippet er, at det i beregningen skal sikres, at udgifter kun finansieres én gang, enten via takstindtægter eller andre indtægter.

Beboernes betaling for kost efter servicelovens § 83.1.2 og § 85 skal også medtages her. Mens indtægterne for husleje, el og varme og kost efter § 83.1.3 ikke kan medtages her. Se bilag 11 omkring beboerbetalning.

Administrationsomkostninger

Omkostninger til kontorhold, IT osv. medregnes under "Administration". Tilbuddets andel af omkostninger til centrale IT-systemer, software m.v. skal IKKE med her, da det dækkes af den fælles overhead.

De faktiske udgifter til tilsyn indregnes.

Se i øvrigt nedenstående afsnit om fordeling af centrale udgifter.

Andel af central administration/overhead

Her medregnes omkostningerne til direkte og indirekte overhead. Denne post skal dække en andel af løn til rådhuspersonale, politikere, kontorfaciliteter, kurser osv. til disse personalegrupper.

Overheadprocenten fastsættes af den enkelte udbyder, dog med en maksimumgrænse på 4,4 %.

Udvikling (uddannelse af personale, opkvalificering af tilbud mv.)

Her er der tale om to principielt forskellige omkostninger:

For det første omkostninger til kurser, efteruddannelse og kompetenceudvikling mv. samt udvikling af faglige profiler for personale ansat på tilbuddene.

For det andet omkostninger til udvikling udover almindelige kurser mv., fx midler til at frikøbe arbejdskraft på tilbuddet til gennemførelse af udviklingsprojekter. Der kan afsættes 0,5 % til dette formål. Der stilles ingen krav om dokumentation.

Med henblik på større udviklingsprojekter kan disse udviklingsmidler puljes på tværs af tilbud og driftsherre inden for følgende seks målgrupper:

- Tilbud til psykisk og fysisk handicappede voksne
- Tilbud til psykisk og fysisk handicappede børn
- Socialt truede børn og unge
- Socialt udsatte
- Socialpsykiatriske tilbud
- Specialundervisning

Ejendomsudgifter

Det har ikke været muligt at gennemføre helt ensartede principper for dette område. Det er imidlertid afgørende, at den enkelte udbyder sikrer, at der ikke sker dobbeltindregning af udgifterne.

Her placeres omkostninger til normalt indvendigt vedligehold samt omkostninger til opvarmning, el, ejendomsskat, vand og forsikringer, der ikke betales af beboerne.

Derudover skal alle udgifter til bygningsvedligeholdelse over en årrække indregnes i taksterne. Dette kalkuleres efter driftsherrens regler. Ekstern husleje kan medtages. Der kan ikke medtages intern husleje, idet man skal anvende forrentning og afskrivning af bygningerne. Kommunerne kan indregne ejendomsskat i taksterne for tilbud beliggende i egen kommune.

Omkostninger til afskrivning og andre kapitalomkostninger

Der er tale om følgende omkostninger:

- Afskrivninger
- Omkostninger til afskrivning af bygninger, inventar, busser osv.
- Andre kapitalomkostninger
- Forrentning af faste aktiver og andre mellemværender

Indregningen af afskrivningerne sker konkret ud fra de budgetterede afskrivninger i det omkostningsbaserede budget. Ejendomsværdien for det enkelte tilbud i 2004 lægges til grund for afskrivningen. Dette betyder, at taksten skal indeholde afskrivninger af aktiver, der:

- Fremgår af delingsaftalen
- Er anskaffet siden opgørelsestidspunktet i delingsaftalen
- Forventes anskaffet inden udgangen af året

For bygninger opført før 1. januar 1999 lægges ejendomsværdien for 2004 til grund for afskrivningen. For bygninger opført eller erhvervet efter 1. januar 1999 tages udgangspunkt i købsprisen. Derudover foretages regulering i tilfælde af nyinvesteringer.

Et aktivs aktuelle værdi beregnes ved at trække den aktuelle værdi af afskrivningerne fra den oprindelig aktiverede værdi.

Konkret anvendes følgende kriterier:

- Renten til beregning af forrentning fastlægges af den enkelte udbyder, men kan dog maksimalt være renten på et 20-årig fastforrentet inkonvertibelt lån i KommuneKredit pr. 1. april året før. Renten fremgår af vejledningen.
- Beregningsgrundlag for forrentningen er aktivers eller andre mellemværenders værdi budgetåret før. Hertil kan tillægges værdien af nyanskaffelser i budgetåret, hvor forrentningen beregnes fra ibrugtagningstidspunktet. Hvis dette ikke gøres, indgår nyanskaffelser i beregningsgrundlaget for forrentningen i de efterfølgende år.
- Bygninger afskrives over 30 år. For bygninger ibrugtaget før 1/1 2004, starter afskrivningsperioden den 1/1 2004. For bygninger ibrugtaget efter 1/1 2004 starter afskrivningsperioden fra ibrugtagningstidspunktet.
- Grunde skal ikke afskrives, men skal forrentes med samme rente som ovenfor.
- Når en kommune overtager et regionalt tilbud, er det ejendomsværdien på overtagelsestidspunktet, der skal anvendes i takstberegningen og tilsvarende, hvis regionen overtager et kommunalt tilbud.
- Andre aktiver med en anskaffelsessum over 100.000 kr., og en levetid på mere end et år afskrives efter driftsherrens regler på området og forrentes med samme rente som ovenfor. Det skal sikres, at udgifter kun finansieres én gang så anskaffelser ikke både kan indregnes i

driftsregnskabet og samtidig indregnes med forrentning og afskrivning i taksten.

- Byggeprojekter aktiveres efter driftsherres regler på området
- For almennyttige boliger skal servicearealernes afskrivning og forrentning indgå i taksten. Afskrivning og forrentning af boligdelen finansieres via huslejebetalingen og skal derfor ikke indgå i taksten.

Reguleringer i forhold til tidligere år

Over- og underskud opgøres på baggrund af det omkostningsbaserede regnskab sammenholdt med den faktiske realiserede takstbaserede omsætning (takstindtægterne er for både egne og andre kommuners borgere).

Håndtering af eventuelt overskud

Den del af et eventuelt overskud, der overstiger 5 pct., skal for kommunale og regionale driftsherrer indregnes i taksten i form af en reduktion af taksten senest 2 år efter det år, overskuddet vedrører.¹⁶

Overskud på op til 5 pct. kan hensættes til senere brug inden for samme ledelsesområde/ center.

- Hensatte overskud skal anvendes inden for 5 år efter det år, overskuddet vedrører. Eventuelle uforbrugte hensatte midler efter 5 år indregnes i taksten.
- Hensatte overskud kan anvendes til at dække underskud, effektivisere, kvalitetsudvikle eller lignende på rammeaftaletilbud inden for samme ledelsesområde/ center.¹⁷

Håndtering af eventuelt underskud:

Underskud på op til 5 pct. kan for kommunale og regionale driftsherrer ikke indregnes i taksten, men skal f.eks. dækkes ved effektivisering eller af tidligere overskud inden for samme ledelsesområde/ center.¹⁸

Den del af et eventuelt underskud, der overstiger 5 pct., skal for kommunale og regionale driftsherrer indregnes i taksten i form af et tillæg senest 2 år efter det år, underskuddet vedrører.

I tilfælde af huslejetab i almene boliger indgår dette på lige fod med andre udgifter i tilbuddets regnskab.

Der findes flere modeller til beregning og håndtering af over- og underskud. På Socialsekretariatets hjemmeside kan ses model for håndtering af over- underskud mellem årene, jf. ovenstående.

Såfremt der helt ekstraordinært vurderes en mere hensigtsmæssig model i forhold til håndtering af overunderskud mellem årene, vil en sådan model skulle anbefales af KKR.

Centralisering af driftsudgifter:

Udgifter, som bogføres centralt, men som vedrører driften, kan håndteres på flere måder:

1. Der kan laves en abonnementsordning, hvor der betales et abonnement for levering ydelserne. Ved en abonnementsordning skal det sikres, at den inden for kortere årrække hverken giver over- eller underskud. Endvidere skal sikres sammenhæng mellem udgifterne til abonnement og de faktiske leverede ydelser.
2. Der oprettes en central kontoplan som muliggør, at udgifterne kan bogføres ud på de enkelte tilbud. Der er således tale om at lave en central kontoplan, der matcher kontoplanen for institutionsniveauet med de arter, der er relevant for områder, der er centraliseret. De udgifter, der bogføres ud på det enkelte sted, skal enten direkte kunne henføres til stedet eller henføres til en fordelingsnøgle, som sikrer sammenhæng mellem de bogførte udgifter og de faktisk leverede ydelser. Udgifter der kan håndteres på ovennævnte måder, at er nok især udgifter til forbrugsafgifter, IT,

¹⁶ Der er udarbejdet et vejledende fortolkningsbidrag vedrørende regulering af takster ”Efterregulering af over- eller underskud i taksterne, se bilag 14. I notatet er givet en række konkrete eksempler på håndtering af sådanne tilfælde, ligesom der er beskrevet principper for regnskabsaflæggelse.

¹⁷ Ledelsesområde defineres som niveauet over tilbud/ enhed

¹⁸ Ledelsesområde defineres som niveauet over tilbud/ enhed.

telefoni og vedligeholdelse mv. I forhold til centralisering af administration kan en tredje metode anvendes.

3. Udgifterne til den administration, som er direkte relateret til driften, konteres på konto 5. Denne administration fastlægges som udgangspunkt, som de opgaver, der tidligere har været placeret på tilbuddet. Udgifterne til løsning af disse opgaver har således tidligere været en del af tilbuddenes driftsomkostninger og derfor ikke har været en del af overhead.

Udgifterne kan til brug for takstberegningen, fordeles ud på tilbud i forhold til en fordelingsnøgle, som sikrer sammenhæng mellem ydelserne og de omkostninger, der indregnes i taksterne på de enkelte steder. Fordelingen kan f.eks. ske på baggrund af pladsantal, budgetstørrelse, tidsregistrering eller lignende.

I forhold til medarbejdere, der laver både "central" og "decentral" administration skal der ske en fordeling af udgifterne mellem de to områder på baggrund af en kvalificeret vurdering, der igen sammenhæng mellem omkostninger og ydelser.

Belægningsprocent

Belægningsprocenten fastsættes på baggrund af den forventede aktivitet i tilbuddet.

Der kan ved fastlæggelse af belægningsprocenten tages et gennemsnit af de sidste to års belægningsprocenter suppleret med en konkret vurdering. Afviges der væsentlig fra dette, begrundes afvigelsen. Belægningsprocenterne bør maksimalt være 100 %, idet permanent overbelægning bør medføre korrektion af det normerede antal pladser.

Takstberegning på specialundervisningstilbud

På specialundervisningstilbud, hvor eleverne som hovedregel indskrives for et år ad gangen, og hvor eleverne ikke er anbragt uden for hjemmet eller elevens specialundervisningstilbud ikke har sammenhæng med anbringelsesstedet, beregnes taksten for henholdsvis undervisningstilbuddet og døgntilbuddet på grundlag af 11 måneder (334/335 dage i året). Skoleåret starter den 1. august og slutter den 30. juni. Juli er betalingsfri.

På tilbud for børn og unge med sociale problemer, SEL § 66, hvor specialundervisningstilbuddet har sammenhæng med anbringelsesstedet, eksempelvis en intern skole, men hvor de unge får ophold på et hvilket som helst tidspunkt af året, følges de almindelige takstberegningsregler for såvel undervisningstilbuddet som døgntilbuddet. Taksten beregnes pr. døgn/dag på grundlag af 365/366 dage i året.¹⁹

Indtægtsdækket virksomhed

Indtægtsdækket virksomhed, som fx. ydelser, der leveres til enkeltmandsprojekter, VISO, konsulentytelser og projekter mv., skal ikke indgå i takstberegningsgrundlaget, da ydelserne ikke skal finansieres via taksterne. Der bør i betalingen for ydelser indregnes andel af udgifter til ledelse, administration, bygninger mv.

Finansiering af befordring til og fra dagtilbud og specialundervisningstilbud

Taksten skal som udgangspunkt indeholde alle delydelser i "tilbudspakken", dog undtaget befordring, jf. BEK 483 af 19. maj 2011. Disse udgifter skal afholdes af den enkelte betalingskommune. Det er op til den enkelte udbyder og handlekommunerne at aftale kørselsordninger, herunder om udbyder etablerer fælles kørselsordninger samt hvordan den enkelte kørselsordning konkret beregnes, hvordan aftalen kan opsiges m.v. Det afgørende er, at befodringsudgiften afholdes særskilt for hver enkelt borger, samt at handlekommunerne for hver enkelt borger tager stilling til, om man ønsker at indgå i kørselsordninger eller selv ønsker at varetage kørslen. Reglen gælder for såvel tilbud efter serviceloven som for specialundervisningstilbud.

Hvis driftsherren selv varetager hele det administrative arbejde i forbindelse med en kørselsordning, kan der beregnes overhead op til den maksimale generelle overheadprocent. Hvis leverandøren af

¹⁹ I normale år beregnes taksten ud fra 365 dage og i skudår ud fra 366 dage.

kørselsordningen helt eller delvist administrerer kørselsordningen, skal overheaden reduceres tilsvarende. Det er en forudsætning, at udgiften til administration af kørsel kun afholdes én gang og maksimalt med den generelle overheadprocent.

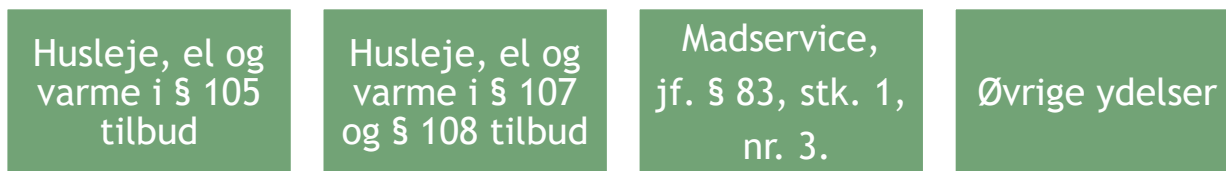
Driftsherren fremsender en afregning for kørslen sammen med den øvrige afregning.

Objektiv finansiering af særlige tilbud

Der er objektiv finansiering af enkelte lands- og landsdelsdækkende tilbud i Syddanmark. Det drejer sig om den sikrede institution Egely i Middelfart samt specialskolen, Center for Høretab. Der henvises til Bekendtgørelse om rammeaftaler og udgifter ved de lands- og landsdelsdækkende undervisningstilbud m.v. af den 24. juni 2014. samt bekendtgørelse nr. 1438 af 16. december 2017 om voksenansvar over for anbragte børn og unge.

Bilag 11: Borgernes egenbetaling under ophold på tilbud efter servicelovens § 107 og § 108 og under ophold på tilbud efter almenboliglovens § 105.

Borgernes egenbetaling kan deles op i 4 områder:



De 4 områder gennemgås enkeltvis nedenfor. Derefter gennemgås arbejdsgange i forbindelse med borgernes egenbetaling, herunder oplysningsskemaer og delegationsaftaler.

Husleje, el og varme i § 105 tilbud.

I § 105 tilbud har borgeren egen lejekontrakt med udlejer. Udlejer kan fx være opholdskommuner eller et alment boligselskab. Borgeren betaler i disse tilfælde husleje direkte til udlejer. El og varme betaler borgeren også direkte til udlejer eller til forsyningsselskabet.

Borgernes betaling for husleje, el og varme indgår således ikke i tilbuddets økonomi – og dermed heller ikke i fastsættelsen af taksten for ophold. Da borgeren har egen lejekontrakt med udlejer, vil borgerens opsigelse af lejligheden blive reguleret i henhold til almenboligloven.

I tilfælde med tomme § 105 boliger, kan tilbuddet have udgifter til tomgangsleje til udlejer. Omkostninger til tomgangsleje kan medtages i tilbuddets omkostninger – og dermed også i omkostningsgrundlaget for taksterne.

I tilknytning til § 105 boligerne vil der ofte være **servicearealer**. Udgifter til servicearealer indgår i omkostningsgrundlaget for taksterne.

Husleje, el og varme i § 107 og § 108 tilbud.

For § 107 og § 108 tilbud gælder, at tilbuddets samlede ejendomsudgifter indgår i omkostningsgrundlaget for takstberegningen. Det vil sige, at omkostningsgrundlaget indeholder tilbuddets udgifter til el, varme, vedligehold, forsikring, renovation osv. til både boliger, fællesarealer og servicearealer. Ejendomsomkostninger til § 107 og § 108 tilbud betales af køberkommunerne i taksten. Tilbuddet har således fået dækket sine ejendomsudgifter af køberkommunerne.

I nogle tilfælde opkræver forsyningsselskaberne direkte borgerne for el og varme. I disse tilfælde har tilbuddet ikke udgifterne til el og varme for boligdelen – og udgifterne indgår derfor ikke i omkostningsgrundlaget.

Handlekommunerne fastsætter og beregner, hvor meget den enkelte borger samlet skal betale i husleje, el og varme. På denne måde sikrer handlekommunen, at borgerens betaling fastsættes således, at borgeren er sikret det minimums rådighedsbeløb, der er bestemt i borgerens handlekommune, jf. servicelovens § 163. Borgerens betaling af el og varme kan derfor være mindre end de udgifter til el og varme, der fremgår af oplysningsskemaet.

For at handlekommunen kan fastsætte borgerens betaling af husleje, el og varme, sender tilbuddet senest 1. november året før et oplysningsskema vedr. den konkrete borgers bolig til handlekommunen. For nye borgere indskrevet efter 1. november, skal oplysningsskemaet så vidt muligt sendes til handlekommunen senest 2 uger inden indskrivningsdagen.

Oplysningsskemaet indeholder størrelsen på borgerens bolig og tilbuddets skøn/budget for det kommende års udgifter til el, varme og andre ejendomsudgifter. Oplysningsskemaet angiver også, om

forsyningsselskabet direkte opkræver den enkelte borger. Oplysningsskemaet kan findes på Socialsekretariatets hjemmeside.

Der er forskellige regler for beregning af husleje for § 107 og for § 108. Reglerne beskrives blandt andet i Ministeriets "Vejledning om botilbud m.v. til voksne"

Efterregulering af el og varme i § 107 og § 108 tilbud.

Handlekommunen fastsætter borgerens husleje og betaling af el og varme på baggrund af tilbuddets budgetterede/skønnede udgifter til blandt andet el og varme i oplysningsskemaet. Når året er gået, opgør tilbuddet de faktiske udgifter til el og varme. Tilbuddet sender herefter en opgørelse til handlekommunen, hvoraf det på borgerniveau fremgår, om der i oplysningsskemaet er angivet for mange eller for få udgifter til el og varme. Hvis der er angivet for lidt, sender tilbuddet en regning til handlekommunen på forskellen mellem de faktiske udgifter og udgifterne i oplysningsskemaet. Er udgifterne i oplysningsskemaet højere end de faktiske udgifter, tilbagebetaler tilbuddet forskellen til handlekommunen.

Handlekommunen foretager efterfølgende en regulering af borgerens betaling. Handlekommunen tager her højde for, om borgerens oprindelige betaling er blevet reduceret for at kunne sikre borgerens minimumsrådighedsbeløb.

Madservice efter § 83, stk. 1, nr. 3.

Det er vigtigt at skelne, om borgeren deltager i:

- en kostordning med kompenserende hjælp efter § 83, stk. 1, nr. 2
- en kostordning med socialpædagogisk bistand til madlavning efter § 85
- madservice efter servicelovens § 83, stk. 1, nr. 3.

Kostordninger efter § 83, stk. 1, nr. 2 og § 85 behandles under afsnittet om øvrige ydelser. Dette afsnit vedrører derfor kun madservice efter § 83, stk. 1, nr. 3.

Ved madservice efter § 83, stk. 1, nr. 3 må løn til kok/køkkenpersonale medregnes i omkostningerne til maden. Samtidig er der lovgivningsmæssigt fastlagt en maksimal egenbetaling for borgeren pr. måned.

Madservice efter § 83, stk. 1, nr. 3 er omfattet af bruttotakster. Det vil sige, at omkostninger til denne madservice inkl. personaleudgifter indgår i den samlede takst, som køberkommunerne betaler for en borger. Indregningen i taksterne kan foregå på flere måder. Nedenfor nævnes **forskellige** måder:

- a) Alle budgetterede omkostninger til madservice indgår i taksten for døgntilbuddet. Tilbuddet budgetterer ikke med indtægter for madservice.
- b) Samtlige budgetterede omkostninger til madservice indgår i en særskilt takst for madservice. Hvis der er budgetteret med omkostninger pr. måned på 5.000 kr. pr. borger til madservice, fastsættes taksten til 5.352²⁰ kr. pr. borger. Denne måde betyder, at omkostninger til madservice kun pålægges kommuner, der visiterer borgere til madservice.
- c) I taksten for madservice indregnes de budgetterede omkostninger til madservice, dog maksimalt det beløb, at borgerne i henhold til lovgivningen må betale for madservice. For 2022 betyder det, at taksten pr. måned for madservice maksimal kan være 4.153 kr.²¹ Såfremt tilbuddets omkostninger overstiger dette beløb, vil de ekstra omkostninger indgå i de almindelige døgntakster for tilbuddet. Samtlige kommuner, der køber døgntilbuddet, vil således være med til at dække de ekstra omkostninger.

²⁰ Ved en belægningsprocent på 98 % og overhead på 4,4 % + 0,5 % til udvikling.

²¹ Borgerens maksimale egenbetaling er lovgivningsmæssigt fastsat til 3.880 kr. pr. måned i 2022. Tages højde for en belægningsprocent på 98 % og overhead på 4,4 % + 0,5 % til udvikling, bliver taksten 4.153 kr. pr. måned.

- d) Borgeren afregner direkte med en ekstern kommunal leverandør af mad. Udgifter, som ikke kan dækkes af borgerens egenbetaling til leverandøren, indregnes i taksten for botilbuddet. Man skal være opmærksom på minimums rådighedsbeløb, hvis denne model vælges.
- e) På tilbud med blandede kostordningen (både § 83, stk. 1 nr. 3, § 83, stk. 1, nr. 2 og § 85) sendes en særtakst til køberkommunen, når borgeren visiteres til § 83, stk. 1, nr. 3. Særtaksten svarer til den betaling, som borgeren ville være blevet opkrævet hos tilbuddet, hvis borgeren skulle betale for råvarer (plus moms) på en ordning efter § 85 eller § 83, stk. 1, nr. 2.

Efterregulering af takst for madservice efter § 83, stk. 1, nr. 3

Taksten for madservice efter § 83, stk. 1, nr. 3 udgør en lille andel af kommunernes samlede betaling for et døgnophold. Taksten for madservice sidestilles med taksten for døgntilbud. Der sker derfor ingen efterregulering med handlekommunen, hvis de faktiske omkostninger til madservice afviger fra de budgetterede omkostninger til madservice. Afvigelserne håndteres i stedet ligesom afvigelser på taksten for døgnophold.

Efter årsafslutningen opgør tilbuddet de faktiske omkostninger til madservice for foregående år. Resultatet bruges til at kvalificere næste års budget. Som nævnt ovenfor sker der ingen direkte regulering mellem tilbuddet og handlekommunen. Men handlekommunen kan få oplyst de faktiske omkostninger til madservice pr. borger, hvis handlekommunen ønsker at regulere borgerne i forhold til de faktiske omkostninger.

Da taksten for madservice sidestilles med taksten for døgnophold, gælder også samme opsigelsesvilkår mellem tilbuddet og handlekommunen for de 2 ydelser. Køberkommunen betaler derfor taksten for madservice, selvom borgeren er på ferie eller indlagt på sygehus.

Borgerens egenbetaling for madservice efter § 83, stk. 1, nr. 3.

Tilbuddet oplyser de budgetterede omkostninger til madservice efter § 83, stk. 1, nr. 3 i det oplysnings-skema, der sendes til handlekommunen.

Handlekommunen fastsætter borgerens betaling for madservice. Fastsættelsen skal tage hensyn til:

- De budgetterede omkostninger til madservice, der fremgår af oplysningskemaet.
- Borgeren må maksimalt betale det beløb, der er fastsat i lovgivningen for madservice (3.880 kr. pr. måned i 2022)
- Borgeren skal sikres det minimumsrådighedsbeløb, der politisk er bestemt i handlekommunen

I forhold til kost er det tilbuddet, der regulerer borgerens betaling i forbindelse med fravær som følge af sygehusindlæggelser, ferie mv. Det er tilbuddets regler for tilbagebetaling, der er gældende. Dog skal tilbuddet efterregulere madservice § 83.1.3 ud fra prisen for madservice fastsat af handlekommunen.

Øvrige ydelser

Øvrige ydelser vedrører blandt andet vask af tøj, rengøring og kostordninger efter § 83, stk. 1, nr. 2 og § 85. Det bemærkes, at madservice efter § 83, stk. 1, nr. 3 *ikke* er omfattet af dette afsnit.

Tilbuddet fastsætter betalingen for øvrige ydelser og opkræver betalingen hos borgeren. Det er også tilbuddet, der fastsætter regler for afmelding af kost – og reducerer borgerens betaling ved ferie og sygehusindlæggelser i henhold til tilbuddets regler.

Regulering af mer- og mindreudgifter på de øvrige ydelser fastlægges af tilbuddet, der også foretager den direkte afregning af reguleringen med borgerne.

Arbejdsgange i forhold til borgernes betaling.

Arbejdsgangen ved fastsættelse og opkrævning er følgende:

Kommunerne udarbejder retningslinjer for borgernes egenbetaling for boligen og madservice efter § 83, stk. 1, nr. 3. Disse skal afspejle serviceniveauet i den enkelte kommune og beskrive, hvorledes borgernes betalingsformåen jf. SEL kan påvirke den egenbetaling, der opkræves hos borgeren. Det indebærer, at kommunerne fastsætter et minimums rådighedsbeløb for borgerne.

- 1) Tilbuddet beregner taksterne for ophold i § 107 og § 108 tilbud og eventuelt en takst for madservice efter § 83, stk.1, nr. 3 og indberetter disse i Tilbudsportalen. Tilbuddet fastsætter samtidig pris for de øvrige serviceydelser.
- 2) Tilbuddet sender oplysninger som er nødvendige for beregningen af opholdsbetalingen f.eks. driftsomkostninger til ejendomme, kvadratmeter fordeling o.l. til handlekommunen. Tilbuddet sender priserne for de øvrige serviceydelser til handlekommunen (Oplysningsskemaet).
- 3) Handlekommunen laver beregning af husleje mm for ophold i § 107 og § 108 boliger samt træffer afgørelse om borgerens egenbetaling for boligen og madservice efter § 83, stk. 1, nr. 3 med udgangspunkt i oplysningerne fra tilbuddet, handlekommunens serviceniveau og niveau for rådighedsbeløbets størrelse.
- 4) Handlekommunen foretager den månedlige opkrævning af borgeren for ophold i § 107 og § 108 boliger inkl. el og varme og eventuelt for madservice efter § 83, stk. 1 nr. 3. Hvis borgeren ønsker at klage over afgørelsen om egenbetalingen, herunder fastsættelse af rådighedsbeløbet, skal klagen sendes til handlekommunen.
- 5) Tilbuddet sender den månedlige opkrævning af taksten for ophold i § 107 og § 108 boliger inkl. el og varme og eventuelt for madservice efter § 83, stk. 1, nr. 3 til betalingskommunen.
- 6) Tilbuddet sender månedlige opkrævninger af øvrige serviceydelser til borgerne evt. i form af aconto betalinger.

Oplysningsskemaer

Tilbud under Rammaaftalen, der har ydelser efter § 107, § 108 og madservice efter § 83, stk. 1. nr. 3 skal udarbejde et oplysningsskema pr. borger, der er omfattet af ydelserne. Oplysningsskemaet letter arbejdet med at udveksle oplysninger mellem tilbud og handlekommunen.

Handlekommunen bruger oplysningerne til at fastsætte borgernes egenbetaling for husleje, el/varme og madservice efter § 83, stk.1 nr. 3 og beregne borgerens rådighedsbeløb. Der udfyldes et oplysningsskema for hver borger, da der i et tilbud kan være forskel på, hvad borgerne individuelt skal opkræves.

Der er udarbejdet en skabelon til oplysningsskema, og det anbefales, at tilbuddet anvender denne skabelon for at skabe ensartethed i oplysninger og praksis ved formidling af disse oplysninger. Tilbuddet sender oplysningsskemaerne til handlekommunerne senest den 1. november 2022. Handlekommunen kan allerede fra 1. oktober efterspørge oplysningsskemaerne. For nye borgere, der er indskrevet efter 1. november, skal oplysningsskemaet så vidt muligt fremsendes senest 2 uger inden indskrivningsdagen.

Delegationsaftaler:

Beregningen og opkrævningen af egenbetalingen følger handlekommuneforpligtelsen. Hvis den er delegeret, så følger beregning og opkrævning med delegationen. En kommune kan iht. Retssikkerhedslovens § 9, stk. 9, aftale med opholdskommunen (bopæl), at denne varetager hele eller dele af opgaveudøvelse efter serviceloven. Opholdskommunen bliver med en sådan aftale handlekommune for borgeren. Retssikkerhedslovens § 9, stk. 6, giver en handlekommune mulighed for at indgå aftale med en tidligere opholdskommune om, at den tidligere opholdskommune har handleforpligtelsen for borgeren – en sådan aftale kræver borgerens samtykke. I disse tilfælde er det hele handleforpligtelsen, der flyttes.

Det bemærkes, at en eventuel aftale om, at tilbuddet står for opkrævning af borgerens egenbetaling, ikke

er at betragte som en delegationsaftale.

Arbejdsgange i forhold til borgernes betaling.

Arbejdsgangen ved fastsættelse og opkrævning er følgende:

Kommunerne udarbejder retningslinjer for borgernes egenbetaling for boligen og madservice efter § 83, stk. 1, nr. 3. Disse skal afspejle serviceniveauet i den enkelte kommune og beskrive, hvorledes borgernes betalingsformåen jf. SEL kan påvirke den egenbetaling, der opkræves hos borgeren. Det indebærer, at kommunerne fastsætter et minimums rådighedsbeløb for borgerne.

- 7) Tilbuddet beregner taksterne for ophold i § 107 og § 108 tilbud samt madservice efter § 83, stk.1, nr. 3 og indberetter disse i Tilbudsportalen (beregningen foretages i praksis ofte centralt). Tilbuddet fastsætter samtidig pris for de øvrige serviceydelser.
- 8) Tilbuddet sender oplysninger som er nødvendige for beregningen af opholdsbetalingen f.eks. driftsomkostninger til ejendomme, kvadratmeter fordeling o.l. til handlekommunen. Tilbuddet sender priserne for de øvrige serviceydelser til handlekommunen (Oplysningsskemaet).
- 9) Handlekommunen laver beregning af husleje mm for ophold i § 107 og § 108 boliger samt træffer afgørelse om borgerens egenbetaling for boligen og madservice efter § 83, stk. 1, nr. 3 med udgangspunkt i oplysningerne fra Tilbuddet, handlekommunens serviceniveau og niveau for rådighedsbeløbets størrelse.
- 10) Handlekommunen foretager den månedlige opkrævning af borgeren for madservice efter § 83, stk. 1 nr. 3 og for ophold i § 107 og § 108 boliger inkl. el og varme. Hvis borgeren ønsker at klage over afgørelsen om egenbetalingen, herunder fastsættelse af rådighedsbeløbet, skal klagen sendes til handlekommunen.
- 11) Tilbuddet sender den månedlige opkrævning af taksten for madservice efter § 83, stk. 1, nr. 3 og ophold i § 107 og § 108 boliger inkl. el og varme til betalingskommunen.
- 12) Tilbuddet sender månedlige opkrævninger af øvrige serviceydelser til borgerne evt. i form af aconto betalinger.

Oplysningsskemaer

Tilbud under Rammeforfølgelsen, der har ydelser efter § 107, § 108 og madservice efter § 83, stk. 1. nr. 3 skal udarbejde et oplysningsskema pr. borger, der er omfattet af ydelserne. Oplysningsskemaet letter arbejdet med at udveksle oplysninger mellem Tilbud og handlekommunen.

Handlekommunen bruger oplysningerne til at fastsætte borgernes egenbetaling for husleje, el/varme og madservice efter § 83, stk.1 nr. 3 og beregne borgerens rådighedsbeløb. Der udfyldes et oplysningsskema for hver borger, da der i et Tilbud kan være forskel på, hvad borgerne individuelt skal opkræves.

Der er udarbejdet en skabelon til oplysningsskema, og det anbefales, at Tilbuddet anvender denne skabelon for at skabe ensartethed i oplysninger og praksis ved formidling af disse oplysninger. Tilbuddet sender oplysningsskemaerne til handlekommunerne senest den 1. november 2022. Handlekommunen kan allerede fra 1. oktober efterspørge oplysningsskemaerne. For nye borgere, der er indskrevet efter 1. november, skal oplysningsskemaet så vidt muligt fremsendes senest 2 uger inden indskrivningsdagen.

Delegationsaftaler:

Beregningen og opkrævningen af egenbetalingen følger handlekommuneforpligtelsen. Hvis den er delegeret, så følger beregning og opkrævning med delegationen. En kommune kan iht. Retssikkerhedslovens § 9, stk. 9, aftale med opholdskommunen (bopæl), at denne varetager hele eller dele af

opgaveudøvelse efter serviceloven. Opholdskommunen bliver med en sådan aftale handlekommune for borgeren. Retssikkerhedslovens § 9, stk. 6, giver en handlekommune mulighed for at indgå aftale med en tidligere opholdskommune om, at den tidligere opholdskommune har handleforpligtelsen for borgeren – en sådan aftale kræver borgerens samtykke. I disse tilfælde er det hele handleforpligtelsen, der flyttes.

Det bemærkes, at en eventuel aftale om, at Tilbuddet står for opkrævning af borgerens egenbetaling, ikke er at betragte som en delegationsaftale.

Bilag 12: Beboerbetaling på tilbud efter servicelovens paragraf 109 og 110

Beboerbetaling på tilbud efter servicelovens paragraf 109 og 110 reguleres efter BEK nr 1244 af 13/11/2017 om egenbetaling for midlertidigt ophold i boformer efter servicelovens §§ 109 og 110.

Der er fastsat én national sats for egenbetaling for ophold på kvindekrisecenter (§ 109) og én national sats for ophold på forsorgshjem (§ 110). Indeholdt i egenbetalingen for ophold efter §§ 109 og 110 i lov om social service er betaling for el og varme samt betaling for eventuelt medfølgende børn.

Boformen kan derudover fastsætte betaling for kost og vask. Betalingen fastsættes under hensyn til de ydelser, der modtages, bl.a. sådan at det er muligt at fravælge et eller flere måltider eller vask. Borgeren betaler særskilt for disse ydelser direkte til boformen. Der kan ikke opkræves betaling for ydelser, som er bevilget individuelt til borgeren, som følge af dennes funktionsnedsættelse.

Bilag 13: Afregningsregler/betalingsaftaler

Afregningsregler

Udbyderen sender månedligt faktura til køberen via betalingskommunens ean-nummer. Fristen for betaling fastsættes til 1 måned. Betalingerne skal ske elektronisk. Senere betaling end 1 måned kan påføres morarenter efter udbyders beslutning. Såfremt der er uenighed om en regning, meddeles dette til udbyderen helst inden for 14 dage, og udbyderen foretager de nødvendige berigtigelser i kommende afregning.

På specialundervisningstilbud betales der takst pr. døgn/dag ud fra en af følgende beregnings- og afregningsmetoder:

- Der afregnes for 334 dage (335 dage i et skudår). Et skoleår starter 1. august og slutter 30. juni. Juli er betalingsfri. (eksempelvis specialskole).
- Der afregnes for 365 dage (366 dage i et skudår). Et skoleår starter den 1. august og slutter 31. juli. Der kan ikke opsiges til ophør af betaling den 30. juni, da ophør ved skoleårets afslutning betyder afregning til 31. juli. (eksempelvis intern skole).

Se endvidere beregningsmetode i bilag 10.

Beslutningen på SDF 23. juni 2021.

Socialdirektørforum besluttede på møde 23. juni 2021 at bakke op om at tage KL-standardkontrakterne i brug. Hver kommune og Region Syddanmark følger sin egen tidsplan i implementeringen, der vil ske over en periode. For mange kommuners og Region Syddanmarks vedkommende sker implementeringen i forbindelse med indgåelse af nye kontrakter og opfølgning på eksisterende kontrakter.

Indhold af kontrakter om køb- og salg af ydelser efter Rammeaftalen

Kommuner, der køber ydelser i andre kommuner eller hos Region Syddanmark, indgår en kontrakt med udbyderen.

Kontrakten skal indeholde alle nødvendige detailoplysninger til brug for afregningen. Kontrakten skal som minimum omfatte:

- Information om hvem der er handlekommune, hvem der er leverandør samt oplysninger om borgeren
- Oversigt over tilbuddets indhold, herunder hvilken bevillingsparagraf, det indgår i
- Bevillingsomfanget for eventuelle enkeltydelser
- Startdato og priser for eventuelle enkeltydelser
- Opsigelsesvarsel (jvf bilag 6)

Køber skal hurtigst muligt og senest 30 dage efter godkende kontrakten eller vende tilbage til driftsherren. Ændringer i et aftalt tilbud skal aftales efter samme retningslinjer.

I de tilfælde, hvor der er anden betalingskommune, skal kommunen afregne efter den indgåede betalingsaftale mellem handlekommune og udbyder. Handlekommunen skal sikre tidlig information til betalingskommunen (i de tilfælde hvor handle- og betalingskommune ikke er den samme) om, hvilke beslutninger der træffes vedrørende ændring af tilbud til borgerne. Betalingsperioden er fra startdato til ophørsdato plus opsigelsesvarsel jf. bilag 6. Flyttes en person fra et ekstraordinært tilbud, hvor der er aftalt en særskilt takst, kan udbyderen af tilbuddet have ekstra omkostninger forbundet med lukning af tilbuddet. Der kan indgås en aftale om betaling for et sådant tilbud ud over den faktiske ophørsdato, hvis udbyderen kan dokumentere omkostninger forbundet med lukning af tilbuddet.

Bilag 14: Overtagelse af tilbud

Kommunalbestyrelsen kan én gang i hver valgperiode overtage regionale tilbud, der er beliggende i kommunen. En kommunalbestyrelse, der ønsker at overtage et regionalt tilbud skal meddele regionsrådet dette senest den 1. januar i valgperiodens tredje år. Overtagelse skal ske senest den 1. januar i valgperiodens fjerde år.

Der henvises til bekendtgørelse om overtagelse af aktiver og passiver, rettigheder og pligter samt ansatte i regionale sociale tilbud og i regionale almene ældreboliger m.v., herunder regler om fordeling af pensionsforpligtelser, der overtages af en kommunalbestyrelse af den 6. juli 2006 ”

Ved overtagelse af tilbud skal tilbuddets andel af over- eller underskud følge med tilbuddet til den nye driftsherre. jf. eksemplet nedenfor.

Eksempel ved overtagelse af tilbud

Eksempel 1: Akkumuleret underskud over 5 % og overdragelse af Enhed 1

Regel ift. overdragelse af underskud ved overtagelse af tilbud: Budgetmæssig andel af akkumuleret resultat i alt

Mio. kr.	Samlet økonomisk enhed			
	Enhed 1	Enhed 2	Enhed 3	I alt
Omkostningsbudget	20.000	20.000	40.000	80.000
Indtægter	-20.000	-20.500	-38.000	-78.500
Omkostninger	20.500	20.000	40.000	80.500
Årsresultat	500	-500	2.000	2.000
Overførsel fra tidligere år	500	-500	2.500	2.500
Akkumuleret resultat	1.000	-1.000	4.500	4.500
% af Budget	5,0%	-5,0%	11,3%	5,6%
Videreføres i driften år +1	0	0	0	3.375
Efterreguleres i taksterne år +2	0	0	0	0
Indgår i overdragelsen	1.125	0	0	1.125

Eksempel 2: Akkumuleret overskud over 5% og overdragelse af Enhed 1

Regel ift. overdragelse af overskud ved overtagelse af tilbud: Budgetmæssig andel af akkumuleret resultat i alt

Mio. kr.	Samlet økonomisk enhed			
	Enhed 1	Enhed 2	Enhed 3	I alt
Omkostningsbudget	20.000	20.000	40.000	80.000
Indtægter	-20.000	-20.500	-42.000	-82.500
Omkostninger	20.500	20.000	40.000	80.500
Årsresultat	500	-500	-2.000	-2.000
Overførsel fra tidligere år	500	-500	-2.500	-2.500
Akkumuleret resultat	1.000	-1.000	-4.500	-4.500
% af Budget	5,0%	-5,0%	-11,3%	-5,6%
Videreføres i driften år +1	0	0	0	-3.375
Efterreguleres i taksterne år +2	0	0	0	0
Indgår i overdragelsen	-1.125	0	0	-1.125

Bilag 15: Udviklingsplaner for botilbud med over 100 pladser

Social-barn-ung-voksen – Esbjerg Kommune

Udviklingscenter Vest (UCV) er et bo- og servicetilbud til ca. 350 borgere. (medio 2022 tal) og er den samlede betegnelse for Esbjerg Kommunes støtte til voksne med sociale udfordringer og med fysisk og psykiske handicaps.

Målgruppen er voksne over 18 år med fysisk og psykisk funktionsnedsættelse. Botilbuddene er beliggende i Ribe, Bramming og Esbjerg og er etableret som botilbud efter Servicelovens §§ 107 eller 108 og som botilbud efter Almenboliglovens § 105. Hertil kommer botilbud etableret i samarbejde med private, hvor kommunen har anvisningsret og yder støtte efter Servicelovens § 85.

UCV er en fusionering af 2 tidligere centre – Udviklingscenter Ribe og Udviklingscenter Esbjerg. Med fusioneringen sikres en bedre ressourceudnyttelse, større vifte af faglige spidskompetencer og ikke mindst sikres et ensartet serviceniveau for alle borgere i Esbjerg Kommune.

Centret er organisatorisk forankret i Social-barn-ung-voksen. 1 centerleder, 3 vicecenterledere og ca. 20 afdelingsledere varetager området.

Der har været gennemført en flerårig bygningsrenovering for hele centret således at alle boliger er tidsvarende.

En kapacitetsanalyse udarbejdet i 2020, synliggjorde behovet for yderligere boliger. Derfor er der i 2023 planlagt opførelse af 8 pladser til særforanstaltninger efter Servicelovens § 107 og § 108 samt 18 specialbotilbudspladser efter Almenboliglovens § 105 i år 2025, til borgere over 18 år med omfattende og varige funktionsnedsættelser, således at Esbjerg Kommune kan imødekomme den større efterspørgsel.

De tidssvarende boliger skal sikre, at der målrettet kan arbejdes efter Social-barn-ung-voksen kerneopgave om at støtte voksne med funktionsnedsættelser i at mestre eget liv, så den enkelte får mulighed for at leve et liv så tæt på det almindelige som muligt.

Den pædagogiske opgaveløsning tager udgangspunkt i den enkelte borgers funktionsniveau og behov. Kerneopgaven tages alvorligt. Et hvert menneske har behov for at bestemme så meget som muligt i sit eget liv. Derfor arbejdes der målrettet med at udvikle den enkelte borgers sociale kompetencer og færdigheder.

Dette betyder, at der arbejdes på, at borgere der har botilbud efter § 107 afprøves og udvikles til på sigt at kunne mestre hverdagen i egen bolig. For alle borgere gælder det, at der arbejdes på at hverdagslivet skal leves med mindst mulig indgriben.

Bo-Vejle – Vejle Kommune

Bo-Vejle ledes af en centerleder og 7 afdelingsledere, hvoraf den ene har stedfortræderfunktion. Personalegruppen består af ca. 190 fastansatte + studerende og vikarer, der er sammensat af flere forskellige faggrupper; overvejende pædagoger men også social – og sundhedsassistenter, ergoterapeuter og omsorgsmedhjælpere. Endelig er der administration med HK-uddannede, tekniske servicemedarbejdere og rengøringsassistenter.

Der er tilknyttet ekstern supervisor, især med fokus på udvikling af den pædagogiske tilgang til borgerne. Bo-Vejle stiller årligt 10 – 12 pladser til rådighed for pædagogstuderende og social- og sundhedsassistent elever.

Bo-Vejles vision og kerneopgave er at sikre borgerne et værdigt liv på egne præmisser - et liv med selvbestemmelse, hvor de med tilpas støtte kan klare mest muligt selv, og et liv, hvor borgeren selv

definerer, hvad en meningsfuld tilværelse handler om. Kerneopgaven bliver således rettesnor for en faglig og reflekteret tilgang til borgerne, hvor vi til enhver tid samtidig sikrer den nødvendige omsorg i forhold til sundhedsmæssige og andre mulige udfordringer.

Hverdagen i Bo-Vejle

Alle har mulighed for at udvikle sig og bestemme over eget liv. Vi arbejder derfor med udgangspunkt i borgernes selvbestemmelse samt på at understøtte alle borgere i at blive så selvhjulpne som overhovedet muligt, så de får mest mulig indflydelse på eget liv og dermed en højere livskvalitet.

Vores pædagogiske tilgang tager især afsæt i KRAP, neuropædagogik og sanseintegration. Indsatsen tilrettelægges i forhold til hver enkelt borgers forudsætninger, ressourcer og behov. Rammen for arbejdet er funderet i etiske refleksioner, hvor vi som udgangspunkt ønsker at støtte borgerne i at leve et liv på egne præmisser. Vi inddrager gerne moderne velfærdsteknologi, bl.a. forskellige sanseredskaber, digitale støttesystemer og andet.

I dagtimerne har de fleste af borgerne beskæftigelses- eller aktivitetstilbud på Karrieværkstedet (SEL §§103 og 104), eller på en særligt tilrettelagt ungdomsuddannelse (STU).

I fritiden er der forskellige aktiviteter som f.eks. festivaler, traditioner i den enkelte afdeling, aftenskole med undervisning i samspil, IT, dans, mad med mere. Én gang årligt arrangeres ferieture.

Udviklingsplan Bo-Vejle, Vejle kommune

Pårørendesamarbejde

Pårørende er vigtige ressourcer i borgernes liv, derfor lægger vi vægt på at samarbejde med de pårørende. Dette samarbejde er konstant under udvikling. På grund af Corona har der ikke været så mange aktiviteter de sidste 2 år, men der er nu igen samarbejde med pårørende forening omkring forskellige arrangementer.

Socialfaglige tiltag

Vi arbejder ud fra de § 141 handleplaner, som udarbejdes af myndighed. Ud fra disse laves der indsatsmål for hver enkelt borger i tilbuddet. Disse evalueres løbende gennem året og én gang årligt udarbejdes der status på indsatsmålene til myndighed.

For hver borger beskrives det i indsatsmålene, hvordan der evalueres på de udarbejdede mål. Alt dokumenteres i Nexus (Vejle kommunes dokumentationssystem) - dels som daglige journalnotater som kobles på indsatsmålene - dels som løbende evaluering.

Bo-Vejle udvikler løbende medarbejdernes kompetencer. Formålet er at sikre, at medarbejdergruppen har den nødvendige viden omkring borgerne, så de kan arbejde med den enkelte borgers udvikling.

Organisatoriske og faglige udviklingstiltag

I 2019/2020 startede vi med at alle fastansatte medarbejdere (ansat over 15 timer/uge), som har direkte borgerkontakt i hverdagen, blev uddannet i KRAP (Kognitiv Ressourcefokuseret Anerkendende Praksis – et forløb på 6 undervisningsdage samt 3 netværksdage). Dette for at styrke en fælles koordineret tilgang og forståelsesramme, som har fokus på borgernes ressourcer, samt for at sikre et højt fagligt grundniveau for alle. Dette arbejde er fortsat og i foråret 2022 er vi i gang med 8. hold à ca. 20 – 25 medarbejdere pr. hold. Vi har – og sætter i 2022/2023 yderligere fokus på sanseintegration/sensory profile hvor et antal medarbejdere bliver uddannet. Vi arbejder med demenspædagogik ift. at flere borgere udvikler demens.

Ligeledes sættes der i 2022 særligt fokus på idræt og bevægeglæde. Bo-Vejle er i foråret 2022 blevet idrætscertificeret gennem Parasport Danmark og implementeringen af den viden vil ske i 2022 og 2023. Endelig er vi i gang med at udvikle og implementere LA2 som metode i Bo-Vejle, og der certificeres i den anledning 3 – 4 ledere samt 6 – 7 medarbejdere i LA2, som derefter kan undervise den øvrige personalegruppe. Certificering startede ultimo 2021 og afsluttes ultimo 2022.

Helt generelt betyder det at de faglige udviklingstiltag i 2022/2023/2024 vil have KRAP, LA2, sanseintegration, idræt og bevægeglæde samt demenspædagogik som omdrejningspunkter.

Bilag 16: Lands- og landsdelsdækkende tilbud og sikrede afdelinger

Se bilag på www.socialsekretariatet.dk

Bilag 17: Tilsyn og fælles samråd for udviklingshæmmede lovovertrædere

Fælles Samråd for udviklingshæmmede lovovertrædere

Kommunerne i Syddanmark har sammen med regionen nedsat et Samråd for udviklingshæmmede lovovertrædere. Rådet består af 7 faste medlemmer og udtaler sig vejledende om foranstaltninger og retsfølger for udviklingshæmmede lovovertrædere til politi og statsadvokaturer. Regionen varetager sekretariatsfunktionen for Samrådet. Det Fælles Samråd i Syddanmark er gjort permanent fra 2010.

Samrådet er finansieret som abonnementsordning, det vil sige, at kommunerne betaler et fast beløb årligt pr. borger i den enkelte kommune. Det er en frivillig aftale, som alle kommuner har tilsluttet sig. Nærmere beskrivelse af Samrådet findes på: www.samraadsyddanmark.dk

Tilsyn med udviklingshæmmede lovovertrædere

Regionen organiserer og udfører tilsyn med udviklingshæmmede med dom på kommunernes vegne. Tilsynene udføres af regionalt ansatte tilsynsførende. Tilsynet udgår fra socialdrift i regionshuset med mulighed for faglig sparring som hidtil med bl.a. kommuner og sociale botilbuds ledere. Tilsynet har til formål at sikre, at den dømte overholder dommens vilkår, ikke begår ny kriminalitet, samt at sætte en positiv udvikling i gang. Der er aftalt retningslinjer for tilsynets tilrettelæggelse, gennemførelse samt samarbejdsform med kommunerne. Kommunernes myndighedsansvar er fastholdt gennem aftalen. Der er tale om en frivillig aftale, som alle kommuner, bortset fra Vejle og Faaborg-Midtfyn er tilsluttet. Tilsynet er takstfinansieret. Nærmere beskrivelse af tilsynet findes på www.samraadsyddanmark.dk

3.2

Godkendelse af Rammeaftale 2023-2024

Input til Rammeaftale 2023-2024

Organisation	Bidrag	I forhold til Rammeaftalen
Assens	<p>Det specialiserede socialområde</p> <ul style="list-style-type: none"> • Fokus tværsektorielt samarbejde – særligt koordinering af indsatser og overgange mellem region og kommune. • Styrket videndeling mellem region og kommuner samt kommunerne imellem. • Fokus på tidlig afklaring og indsats, herunder fokus på ventelister og behandlingstider - særligt på psykiatriområdet. • Støtte og videndeling til pårørende. <p>Specialundervisningsområdet</p> <ul style="list-style-type: none"> • Styrket tværsektorielt samarbejde – særligt omkring afklaring/udredning på børne- og ungepsykiatriområdet og afklaring af specialundervisningstilbud. • Tidlig indsats på specialundervisningsområdet. • Øget fokus på uddannelse til unge med særlige behov - herunder placering af behandlingsskoler og pladsantal. 	Punkterne falder ind under indsatsområde 1. Tværsektoriel kobling til andre sektorområder og peger på nye områder, hvor der kan samarbejdes på tværs.
Billund	<p>Voksenudvalget:</p> <ul style="list-style-type: none"> • Forebyggelse • Det tværsektorielle samarbejde i psykiatrien <p>Unge, Uddannelses-og Beskæftigelsesudvalget:</p> <ul style="list-style-type: none"> • Regionens opgaveløsning bør bringes tættere på kommunen • Mere fremskudt funktion i stil med det, der har været praktiseret i forbindelse med Fremskudt psykiatri på børneområdet • Pengene bør følge opgaven <p>Børne- og Familieudvalget:</p> <ul style="list-style-type: none"> • Øget samarbejde mellem kommune og region på det specialiserede område med henblik på at få psykiatriens opgaveløsning bragt i spil i endnu højere grad tættere på kommunen. 	Punkterne falder væsentligst ind under indsatsområde 1 Tværsektoriel kobling til andre sektorområder

<p>Esbjerg</p>	<ol style="list-style-type: none"> 1. Øget samarbejde mellem kommune og psykiatri Esbjerg Kommune har sammen med regionen igangsat nogle initiativer, som skal styrke samarbejdet mellem Esbjerg Kommune og psykiatrien. Disse relaterer sig særligt til borgere med dobbeltdiagnoser, som modtager psykiatrisk behandling i regionen og misbrugsbrugsbehandling med et helhedsorienteret perspektiv i kommunen. Herunder arbejdes der lige nu på en samarbejdsaftale mellem Børn- og Ungepsykiatrien, almen lægepraksis, familieområdet og PPR under indsatsen "Fremskudt Funktion". <p>I TV 2-dokumentaren "Sindssygt Farligt Arbejde" bliver hverdagen for ansatte og borgere i tilbuddet Sjællandsgade 10 i Esbjerg Kommune skildret. Her er det tydeligt, at der er behov for et løft af de behandlingsmæssige indsatser til målgruppen. Dette kalder på nytænkning i sammenspillet mellem den psykiatriske behandling i regionen og den socialpædagogiske indsats i kommunerne.</p> <p>I KKR er der i regi af Socialdirektørforum i perioden 2018-22 blevet arbejdet med at bygge tættere bro mellem psykiatrien og kommunerne for de mest komplekse borgere. Der vil fremadrettet stadig være behov for en styrkelse af samarbejdet mellem kommunerne og psykiatrien på både børne- og voksenområdet. Derfor bør dette arbejde fortsætte.</p> 2. Styring af udgifterne på det specialiserede socialområde Udgifterne til det specialiserede socialområde i kommunerne og region Syddanmark er fortsat i vækst. Årsagen kan blandt andet være, at det i Syddanmark opleves, at antallet af borgere med komplekse vanskeligheder stiger. Der har i tidligere rammeaftaler været et fokus på det udgiftspres, som det specialiserede socialområde oplever, og det skal der fortsat være. Dette kan for eksempel ske ved øget vidensdeling om effektivisering og synergieffekter. 3. Fastholdelse og rekruttering af socialpædagogisk og sundhedsfagligt personale I Esbjerg Kommune kan der opleves udfordringer med at rekruttere til det specialiserede socialområde og fastholde eksisterende personale. En udfordring der ser ud til at gå igen i flere af landets kommuner – også i Syddanmark. Denne udfordring kalder muligvis på et behov for regionale tiltag, der ligger udover de tiltag, som kan løftes kommunalt. Rekrutteringsudfordringen er en nuværende, men også langsigtet og voksende udfordring, der kan få konsekvenser for den fremtidige faglighed på socialområdet. Derfor kunne det være et fokuspunkt til den kommende rammeaftale. 	<p>Punkterne falder væsentligst ind under indsatsområde 1 Tværsektoriel kobling til andre sektorområder og indsatsområde 2 Styring og kapacitet.</p>
----------------	---	--

Fredericia	<p>Senior- og Socialudvalg samt Børne- og Skoleudvalg.</p> <p>Fagudvalgene opfordrer til at følgende opmærksomhedspunkter medtages i den fremadrettede proces:</p> <ul style="list-style-type: none"> • Større ensartethed i samarbejde med lægerne. For eksempel vedrørende dosisdispensering og almen sundhed. Jf. lovgivning på området skal lægerne tage uvildig beslutning ift. borgerens behandling, hvis borger ikke selv kan; men det er ikke alle læger, der vil det. • Fælles fokus på økonomi; pressede budgetter på området. Kunne man arbejde med takstmodeller med et rehabiliterende sigte? • Fokus på betydning af at mange af beboerne på botilbud bliver stadig ældre med deraf øget plejebehov. • Fokus på tidlig og forbyggende indsats i psykiatrien. • Fokus på børn og unges mentale sundhed og trivsel. 	<p>Punkterne falder ind under alle tre indsatsområder 1 Tværsektoriel kobling til andre sektorområder og indsatsområde 2 Styring og kapacitet og 3. Kvalitet i indsatserne. Og peger på nye områder, hvor der kan samarbejdes på tværs.</p>
Faaborg-Midtfyn	<p>Faaborg-Midtfyn Kommunes Socialudvalg har den 19. april 2022 drøftet temaer til rammeaftalen 2023-2024.</p> <p>Socialudvalget ønsker, at de eksisterende tre indsatser under rammeaftalen videreføres:</p> <ul style="list-style-type: none"> • Kobling mellem sektorområder • Styring og kapacitet • Kvalitet i indsatser 	<p>Indsatsområderne videreføres</p>
Kolding	<p>Fokuspunkterne fra Rammeaftalen 2021-2022 skal videreføres til Rammeaftalen 2023- 2024</p>	<p>Indsatsområderne videreføres</p>
Langeland	<p>Udvalget anbefaler, at punkterne i den nuværende rammeaftale forlænges ind i rammeaftalen for 2023-2024</p>	<p>Indsatsområderne videreføres</p>
Odense	<ul style="list-style-type: none"> • Fortsat fokus på kvalitet i indsatser (Temaet indgår også i seneste rammeaftale) Formål: At styrke kvaliteten i indsatserne i de syddanske kommuner og regionen. • Fokus på at forebygge vold mod personale og nedbringe tvang. Formål: At nedbringe omfanget af vold mod personale i kommunale og regionale tilbud samt nedbringe omfanget af tvang over for beboerne. • Fagligt netværk for ledere i botilbud og centre i Syddanmark. Formål: At styrke tværgående samarbejde og vidensdeling på tværs af tilbud i regionen. • Styrket brug af evidensbaserede metoder i botilbud. Formål: At styrke og ensarte brugen af evidensbaserede metoder på tværs af kommunerne i Region Syddanmark. • Koordinering af implementeringen af Hjemløserreformen. Formål: At koordinere arbejdet med implementeringen af hjemløserreformen i de syddanske kommuner og i Region Syddanmark. Det skal bl.a. sikres, at erfaringer med brugen af centrale me- 	<p>Punkterne falder ind under alle tre indsatsområder 1 Tværsektoriel kobling til andre sektorområder og indsatsområde 2 Styring og kapacitet og 3. Kvalitet i indsatserne. Og peger på nye områder, hvor der kan samarbejdes på tværs.</p>

	<p>toder som fx Housing First og ACT deles på tværs af kommunerne og regionen. Derudover skal temaet understøtte koordineringen af omlægningen af indsætter i regionen og kommunerne med flere matrikelløse indsætter, hvor indsættelsen leveres tæt på borgerens hverdag.</p> <ul style="list-style-type: none"> • Fokus på gode overgange, eks. ved at hjemtagning varsles i god tid. Formål: At sikre mere forpligtende rammer for, hvor langt varsel, der skal gives ved eksempelvis hjemtagning af borgere. • Større fokus på, at producere og anvende data i kommunen. Formål: At styrke den kommunale praksis for dataproduktion, så den kan matche praksis i Region Syddanmark. 	
Svendborg	<p>Senior-, social- og sundhedsudvalget i Svendborg Kommune.</p> <p>Udvalget besluttede at anbefale, at der arbejdes videre med de tre temaer, der lå i den foregående rammeaftale. Her tænkes konkret på følgende:</p> <ol style="list-style-type: none"> 1. Tværsektoriel kobling til andre sektorområder 2. Styring og kapacitet 3. Kvalitet i indsætterne 	Indsatsområderne videreføres
Sønderborg	<p>Sønderborg Kommunes Social-, Senior- og Handicapudvalg foreslår følgende temaer:</p> <ul style="list-style-type: none"> • inddragelse af lokalsamfund, frivillige og pårørende • øget faglighed og specialisering på psykiatriområdet • øget sundhed for borgere på tværs af det sociale område • housing first og alternative boformer. 	Der peges på nye områder, hvor der kan samarbejdes på tværs.
Tønder	<p>Kapacitet:</p> <ul style="list-style-type: none"> • Etablering af (eller omstilling til) specifikke pladser til domfældte udviklingshæmmede. Der opleves stigning i antallet af domfældte udviklingshæmmede, og det er ofte svært at finde pladser, også på de private tilbud. • Etablering af pladser til borgere med spiseforstyrrelser. Det opleves vanskeligt at få relevante pladser til denne målgruppe. <p>Kompetenceudvikling:</p> <ul style="list-style-type: none"> • Det opleves vanskeligt for medarbejderne på en række botilbud at honorere de kompetencemæssige færdigheder nye målgrupper med meget komplekse problemstillinger for. Der ønskes 	Der peges på nye områder, hvor der kan samarbejdes på tværs.

	<p>skes udviklet "overbygningsuddannelser" med henblik på efteruddannelse af medarbejderne.</p> <p>Rekruttering:</p> <ul style="list-style-type: none"> Der opleves nu betydelige vanskeligheder med rekruttering inden for pædagog og SOSU området. Der foreslås nedsat central task-force til at udarbejde forslag til at imødekomme disse udfordringer. 	
Vejle	<p>Udvalget for skoler & børn, den 22. februar 2022: Udvalget anbefaler, at det nuværende arbejde og de nuværende fokusområder fortsætter i en kommende aftale. Selvom økonomi og fokus på lavere takster er vigtige, så bør fagligheden stadig være i højsædet.</p> <p>Udvalget for social & ældre, den 22. marts 2022: Følgende fokusområder indstilles til drøftelse:</p> <ul style="list-style-type: none"> Indsatsområderne i 2023-2024 bør være relateret til fordybelse og implementering i forhold til de igangsatte aftaler og indsatser fra sidste rammeaftaleperiodes forløb med særlig fokus god og effektiv styring af det specialiserede socialområde samt udvikling af kvaliteten i indsatserne. Som nyt fokusområde for den kommende periode ønsker Udvalget, at rammeaftalen sætter fokus på unge med angst og depression med henblik på at forebygge samt udvikle tværgående og tværsektorielle løsninger, der virker. 	Indsatsområderne videreføres og der peges på nye områder, hvor der kan samarbejdes på tværs.
Vejle	<p>Voksenudvalget i Vejle Kommune har i forhold til rammeaftalen to særlige fokusområder:</p> <ol style="list-style-type: none"> Håndtering og finansiering af Kofoedsminde. I en tid med stor fokus på at anvende de kommunale budgetter til det specialiserede socialområde så effektivt og målrettet som muligt, så bør der ses på incitamentsstrukturen ved at betale til objektive finansierede tilbud som Kofoedsminde. Med den objektive betaling betaler kommuner, som bl.a. Vejle en væsentlig regning, men anvender kun i beskeden omfang tilbuddet. Det opfordres til, at dette bringes videre, således at finansieringsmodellen anbefales ændret. Psykatriområdet har gennem de seneste år oplevet et stort pres som følge af flere og mere komplekse borgere. Samtidig opleves det, at der er behov for større samarbejde mellem de praktiserende læger, psykiatrien i regionen og socialpsykiatrien i kommunerne. I en presset hverdag med knappe ressourcer og budget, opleves det til tider, at fokus bliver på ansvarsplacering mere end det sammenhængende forløb for borgeren. Her er der behov for, at indsats og økonomi i det samlede forløb for borgeren tænkes sammen med afsæt i borgerens situation. 	Håndtering og finansiering af Kofoedsminde indgår i den dialog der pågår med Socialstyrelsen på baggrund af afrapporteringen i forbindelse med den centrale udmelding om borgere med udviklingshæmning om dom.



Ærø	<p>Kommunalbestyrelsen i Ærø Kommune har drøftet KKR Syddanmarks forslag til proces for Rammeaftale for 2023-2024. Kommunalbestyrelsen anerkender det arbejde der er iværksat i regi af Socialdirektørforum i 2020-2021 og har følgende bemærkninger til og perspektiver på det fremadrettede samarbejde på det specialiserede socialområde:</p> <ul style="list-style-type: none">• Samarbejdet med andre sektorområder: Det er en hensigtsmæssig prioritering med gode eksempler på sundhedsindsatser der øger hele borgerens livskvalitet, samt samspillet mellem Lov om aktiv beskæftigelse (LAB-loven) og Særligt Tilrettelagt Ungdomsuddannelse (STU).• Fremskudt psykiatri: Projektperioden er udløbet. Ærø Kommune har fundet en lokal måde at videreføre erfaringerne på sammen med OUH.• Spændingsfeltet mellem indstillinger til psykiatrien og PPR: Der er stor opmærksomhed på snitfladen mellem kommuner og region på området 'lettere behandling', hvor der landet over er flere udviklingsprojekter i gang. PPR oplyser i den forbindelse, at regionerne inden for børne- og ungepsykiatrien signalerer en ønsket udvikling om, at kommunerne skal løfte en større opgave på dette felt, og at det er PPR, der skal løfte opgaven. Samtidig er der også en regional forventning om, at praktiserende læger i en nær fremtid skal kunne henvise direkte til PPR, så henvisningerne til psykiatrien vil aftage. Der kan derfor fra regionens side være en forventning om, at dette område bliver en del af aftalen. Der er gode faglige argumenter for, at PPR bør gå mere ind i lettere behandling. Men det er vigtigt at have en opmærksomhed på, at der hermed sker en opgaveforskydning til kommunalt niveau med øgede udgifter til følge. Ærø Kommune anbefaler, at vi på dette område afventer en mere national dagsorden, der vil afspejle sig i de kommunale bloktilskud, så opgaver og ressourcer følges ad.• Corona-relaterede eftervirkninger: Ærø Kommune anbefaler, at der sættes fokus på, om covid-perioden har medført særlige udfordringer for børn og unge med behov for specialundervisning.	Punkterne falder ind under indsatsområde 1. Tværsektoriel kobling til andre sektorområder og peger på nye områder, hvor der kan samarbejdes på tværs.
Region Syddanmark	<p>Region Syddanmarks psykiatri- og socialudvalg har på møde d. 30. marts 2022 drøftet inputs til den kommende rammeaftale.</p> <p>Udvalget fremhævede i den forbindelse følgende aktuelle temaer, som udvalget anser for særligt relevante at se på styrkede samarbejdsrelationer og potentialer i forhold til:</p> <ul style="list-style-type: none">• Resultater og eventuelle initiativer afledt af den nationale evaluering af det specialiserede socialområde og specialundervisning.• Styrket samarbejde på tværs af sektorer med afsæt i det faglige oplæg til 10-års plan for mental sundhed, herunder særligt fokus på børn og unge i mistrivsel	Punkterne peger på nye områder, hvor der kan samarbejdes på tværs.

	<ul style="list-style-type: none">• Dialog og samarbejde om etablering af nye tilbud, herunder drøftelser om forventninger til fremtidige behov samt sikring og udvikling af højt specialiserede tilbud til både store og små målgrupper.	
--	---	--

3.3

Mobilitetsprioriteringer i Syddanmark

10. maj 2022

Kommissorium mobilitetsprioriteringer

Baggrund

I 2011 aftalte Region Syddanmark og de syddanske kommuner at arbejde for tre infrastrukturprioriteringer:

- Gennemførelse af Timemodellen med de forudsatte fem stop i Syddanmark (Odense, Esbjerg, Fredericia, Kolding og Vejle) samt i en form, som kan understøtte "Det store H", herunder en sydgående forbindelse i Jylland, som kan bidrage til bedre forbindelse mod Hamborg.
- En Midtjysk Motorvej, der knytter an til Billund Lufthavn, og med en tværforbindelse til E45 syd for Vejle.
- En parallel forbindelse over Lillebælt

Folketingets Infrastrukturplan 2035 medfører imidlertid et behov for, at Region Syddanmark og de syddanske kommuner revurderer og justerer prioriteringerne, idet de alle helt eller delvist er adresseret i infrastrukturplanen.

Kommunekontaktudvalget KKU har derfor på et møde den 11. marts 2022 besluttet at nedsætte en arbejdsgruppe, der skal arbejde videre med proces og rammer for en opdatering af de syddanske prioriteringer.

Formål

Arbejdsgruppens formål er at danne grundlag for en drøftelse i KKU om processen og rammerne for en opdatering og tilpasning af de syddanske mobilitets-/infrastrukturprioriteringer.

Arbejdsgruppen tager afsæt i, at den forestående proces skal muliggøre et bredt fokus på mobilitet og sammenhæng samt et stærkt fokus på klima og bæredygtighed i bred forstand.

Dette baseres på en erkendelse af, at nye store infrastrukturprojekter ikke kan stå alene i at løse nuværende og kommende mobilitetsudfordringer.

Traditionelle infrastrukturtiltag vil fortsat spille en stor rolle. Samtidig ses et behov for at vurdere både tiltag på eksisterende infrastruktur samt helt nye mobilitetstiltag.

For at nå klimamålene, herunder reduktion af klimagasudledning, er der endvidere behov for et stærkt fokus på klima og bæredygtighed, både i forbindelse med investeringer i nye anlæg, en bedre udnyttelse af de eksisterende anlæg ligesom bæredygtige og klimavenlige mobilitetstiltag skal gøre det nemmere at finde og benytte grønne og bæredygtige løsninger.

Opgave

Arbejdsgruppen skal bidrage med et beslutningsoplæg til KKU, som rammesætter den videre proces for en drøftelse af syddanske prioriteringer inden for mobilitet bl.a. med afsæt i et klima- og bæredygtighedshensyn.

Processen skal muliggøre et stærkt og tydeligt syddansk aftryk, der bidrager til fortællingen om Syddanmark som en attraktiv region for borgere og virksomheder.

Processen skal lede frem mod prioriteringerne med forskellig vægt, tyngde og sigte. En rammesætning kan fx omfatte at der ved prioritering af infrastrukturprojekter og/eller mobilitets- og trafikerings-initiativer bør indgå klimahensyn, ressourcehensyn og bæredygtighed ved vurderingen.

Leverancer

Oplæg til proces og rammer for det fremadrettede arbejde med de syddanske mobilitetsprioriteringer, der f.eks. kan omfatte:

- Skitsering af relevante typer af mobilitetstiltag, trafikeringstiltag og infrastrukturprojekter der kan indgå i prioriteringerne.
- Skitsering og vurdering af forskellige statslige finansieringskilder, som syddanske prioriteringer kan rettes mod, herunder vurdering af relevans af evt. tilbageløb fra Infrastrukturplan 2035
- Skitsering af mulighed for tidsopdeling af forskellige typer tiltag under hensyntagen til bl.a. initiativets modenhed og relevant finansieringskilde
- Overveje samspil mellem relevante parter
- Vurdering af behov for inddragelse af eksterne interessenter og evt. ekstern rådgivningsbistand
- Overvejelser omkring hvorvidt der skal udarbejdes alternative modeller for prioritering

Oplægget præsenteres for KKR den 26. august 2022.

Proces

Arbejdsgruppen har godkendt kommissoriet den 10. maj 2022

Organisering

Arbejdsgruppen består af regionsrådsformand Stephanie Lose, KKR-formand Johannes Lundsfryd Jensen og KKR-næstformand Søren Steen Andersen.

Arbejdsgruppen sekretariatsbetjenes af Region Syddanmark og KKR-sekretariatet.

3.3

Mobilitetsprioriteringer i Syddanmark

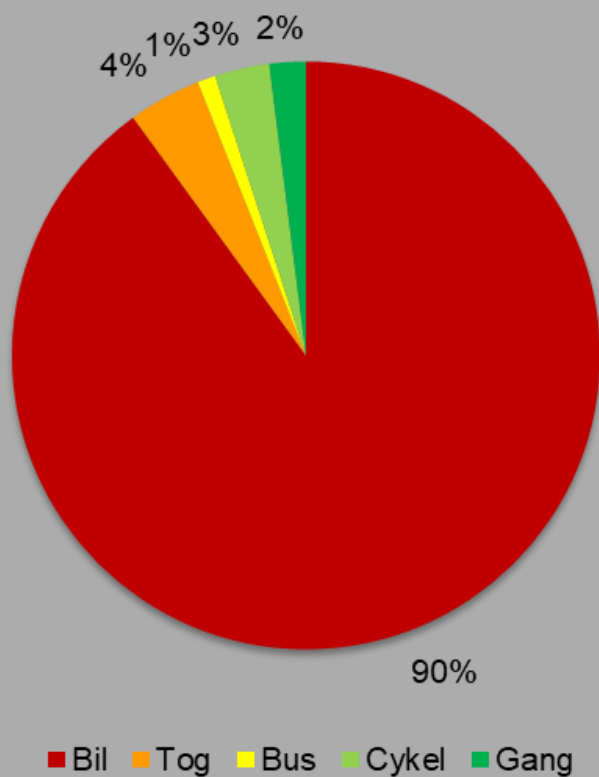
Nye syddanske mobilitetsprioriteter

Oplæg til rammer og proces for udpegning af nye syddanske mobilitetsprioriteter

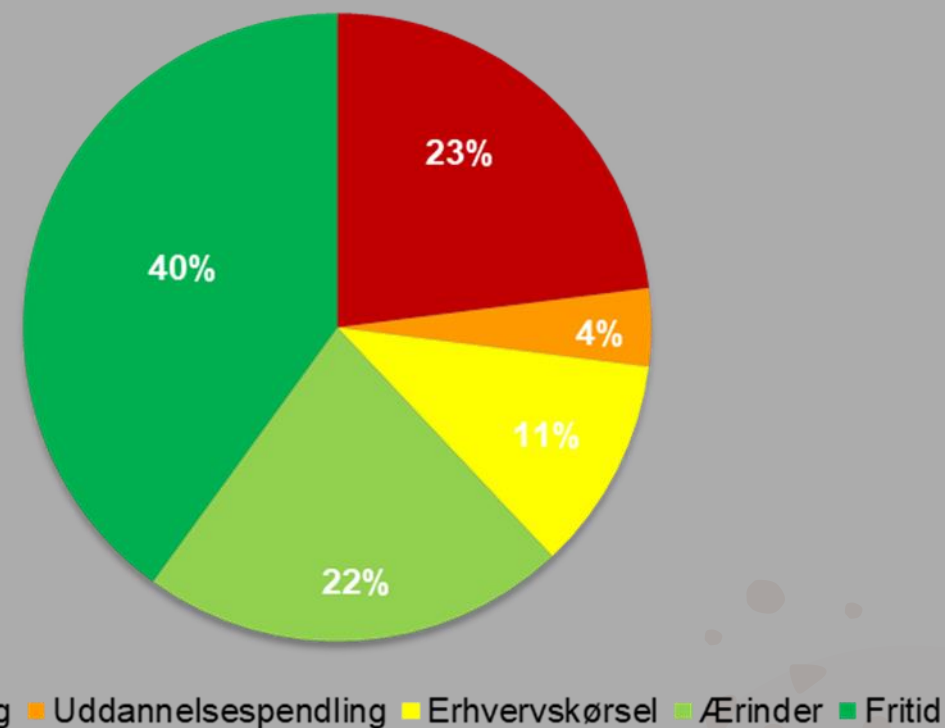


Mobilitet i Syddanmark

Transportmidlernes markedsandel i Syddanmark (målet i personkilometer)

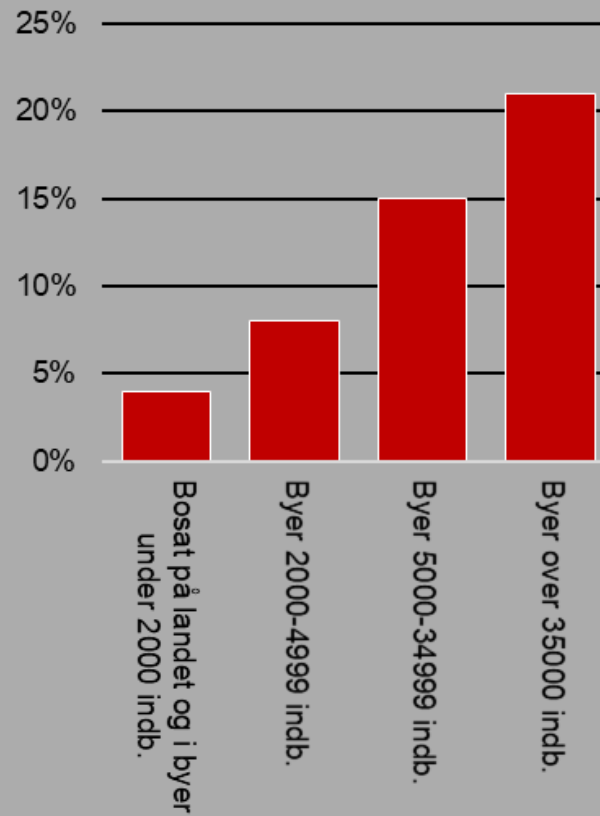


Syddanskernes samlede transport fordelt på formål



Mobilitet i Syddanmark

%-del af befolkningen i Syddanmark, der bor i husstand uden adgang til bil



Nye syddanske mobilitetsprioriteter

Bud på grundlæggende præmisser:

- Bredt fokus på mobilitet og sammenhæng
- Stærkt fokus på klima og bæredygtighed – og skal indgå ved prioritering
- Traditionelle infrastrukturtiltag vil fortsat spille stor rolle, men kan ikke stå alene
- Nye trafikeringstiltag på eksisterende infrastruktur samt nye mobilitetstiltag
- Nye syddanske prioriteter skal:
 - Involvere projekter og tiltag hvor statslig involvering og finansiering er en betingelse
 - Have betydning for en større del af regionen og/eller national betydning
 - Gerne have et grænseoverskridende sigte – Porten til Europa

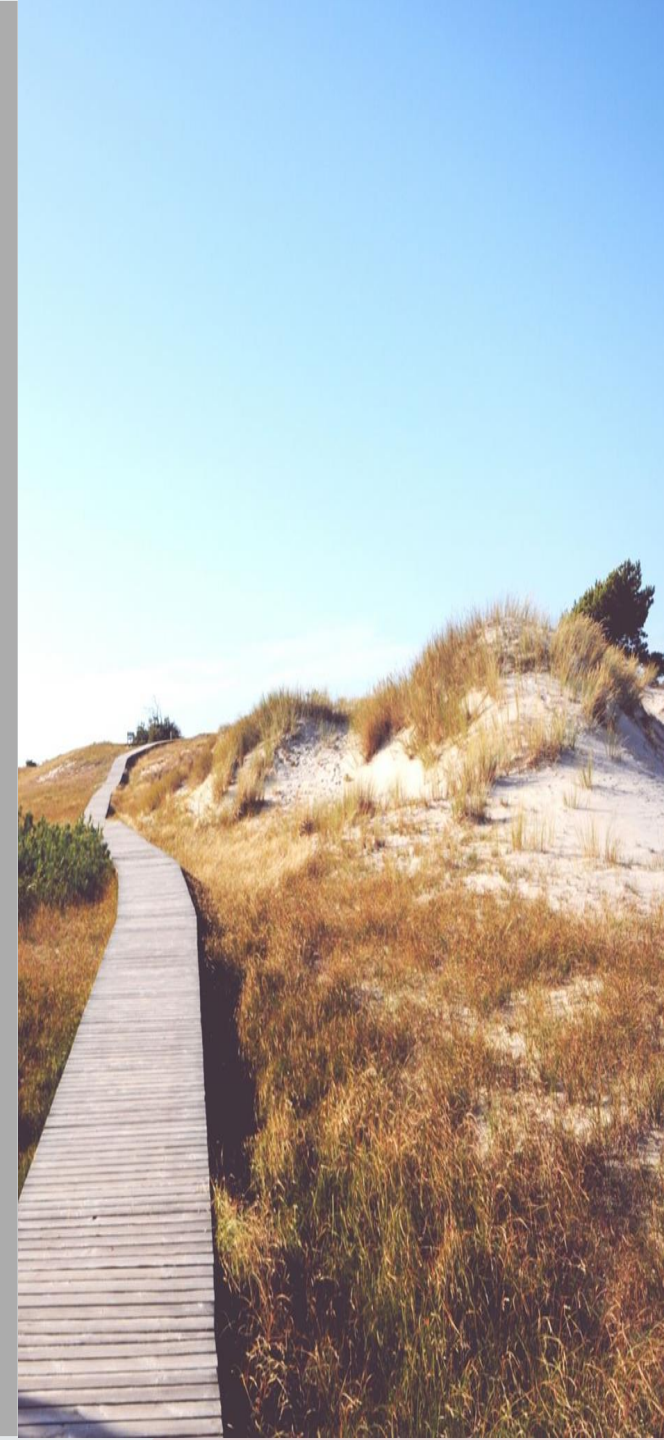


Typer af tiltag til prioritering

- **Infrastrukturtiltag af regional betydning – fx**
 - Nye motorveje (inkl. udvidelse), og broer
 - Anlæg af nye baner/dobbeltspor, herunder elektrificering
 - Cykelstiprojekter
- **Trafikeringstiltag af regional betydning – fx**
 - Flere og bedre busser og togafgange
- **Andre mobilitetstiltag af regional betydning der bidrager til reduceret bilkørsel – fx**
 - Mere gang og cykeltrafik, herunder el cykler
 - Bedre knudepunkter, der muliggør bedre kombination af cykeltrafik og tog og bus
 - Øget anvendelse af samkørsel, delemobilitet, el-løbehjul mv.

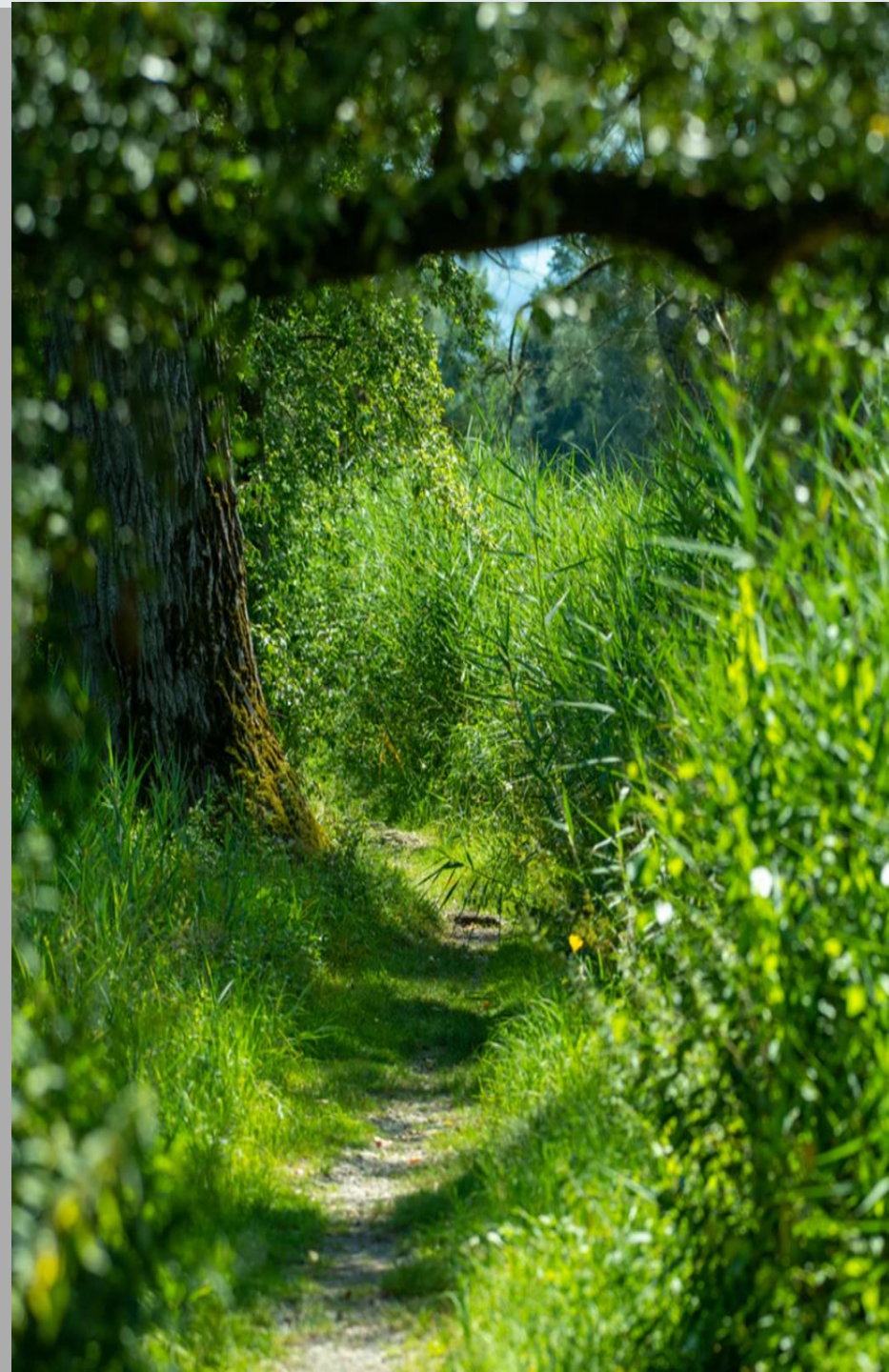
Statslige finansieringskilder - infrastruktur

- Infrastrukturplan 2035 udgør den vigtigste ramme
 - 150 mia. kr. fordelt frem til 2035
- Puljer på ca. 10 mia. kr. udestår
 - Formentlig kun 2 puljer = ca. 6,5 mia. kr. der er relevante
 - Pulje til bedre trafikalt sammenhæng mellem land og by på 3,5 mia. kr.
 - Pulje til cyklisme på 3 mia. kr.
- Tilbageløb (hvis billiggørelse)
 - Indgår ikke i Infrastrukturplan 2035
 - Færre reserver i de enkelte projekter
 - Generel fordyrelse af projekter
 - Ingen store projekter med færdigt regnskab før ca. 2030
- Lån/statsgarantimodellen
 - Kræver brugerbetaling
 - Brugerbetaling kun hvis markant tidsfordel
- Ekstra finanslovsmidler
 - Kun i meget få særlige tilfælde
 - I særlige tilfælde op til 4 mia. kr.
 - Meget lille råderum de kommende år



Statslige finansieringskilder – trafikeringstiltag og mobilitetstiltag

- I forhold til infrastruktur projekter helt andre beskedne beløbsstørrelser – specielt mobilitetstiltag
- Finanslovsaftaler den vigtigste finansieringskilde
 - Begrænset råderum de kommende år
 - Typisk vedvarende belastning af driftsbudget
 - Evt. samfinansiering med kommunale/regional budgetter
- Evt. Infrastrukturplan 2035 puljemidler i begrænset omfang til mobilitetstiltag



Tidsopdeling af forskellige typer tiltag -faktorer der spiller ind

- Beslutningsmæssig modenhed for infrastrukturinitiativer
 - Strategisk analyse
 - Forundersøgelse
 - Miljøkonsekvensvurdering (MKV – tidligere benævnt VVM)
 - Typisk 5-6 år før et projekt er beslutningsmodent – for store projekter endnu mere
- Beslutningsmæssig modenhed for trafikerings- og mobilitetstiltag
 - Forholdsvis kort periode for beslutningsmodenhed
 - Typisk max 1 år
- Gennemførsels modenhed/fase
 - Tekniske forhold kan gøre at et projekt først kan gennemføres om en årrække – fx. bedre togbetjening
 - Specielt infrastrukturprojekter har meget lang gennemførsels fase
 - En motorvejs etape typisk: 5-6 år efter beslutning
 - Store infrastrukturprojekter endnu længere



Tidsopdeling af forskellige tiltag

- **Prioriteringer på kort sigt**
 - Initiativer der tidsmæssigt er beslutningsmodne nu eller inden for et års tid, og som finansieringsmæssigt er relevant inden for kortere tid.
 - Interessevaretagelse/modning af mere langsigtede projekter
- **Prioriteringer på mellemlang sigt**
 - Initiativer der tidsmæssigt er beslutningsmodne på 1-5 års sigt, og som finansieringsmæssigt også realistisk kan gennemføres inden for et sigt på 5-10 år
 - Interessevaretagelse/modning af mere langsigtede projekter
- **Prioriteringer på lang sigt**
 - Initiativer der først tidsmæssigt er beslutningsmodent om 5-10 år, og som samtidigt næppe kan finansieres før efter 2035



Proces

August 2022:

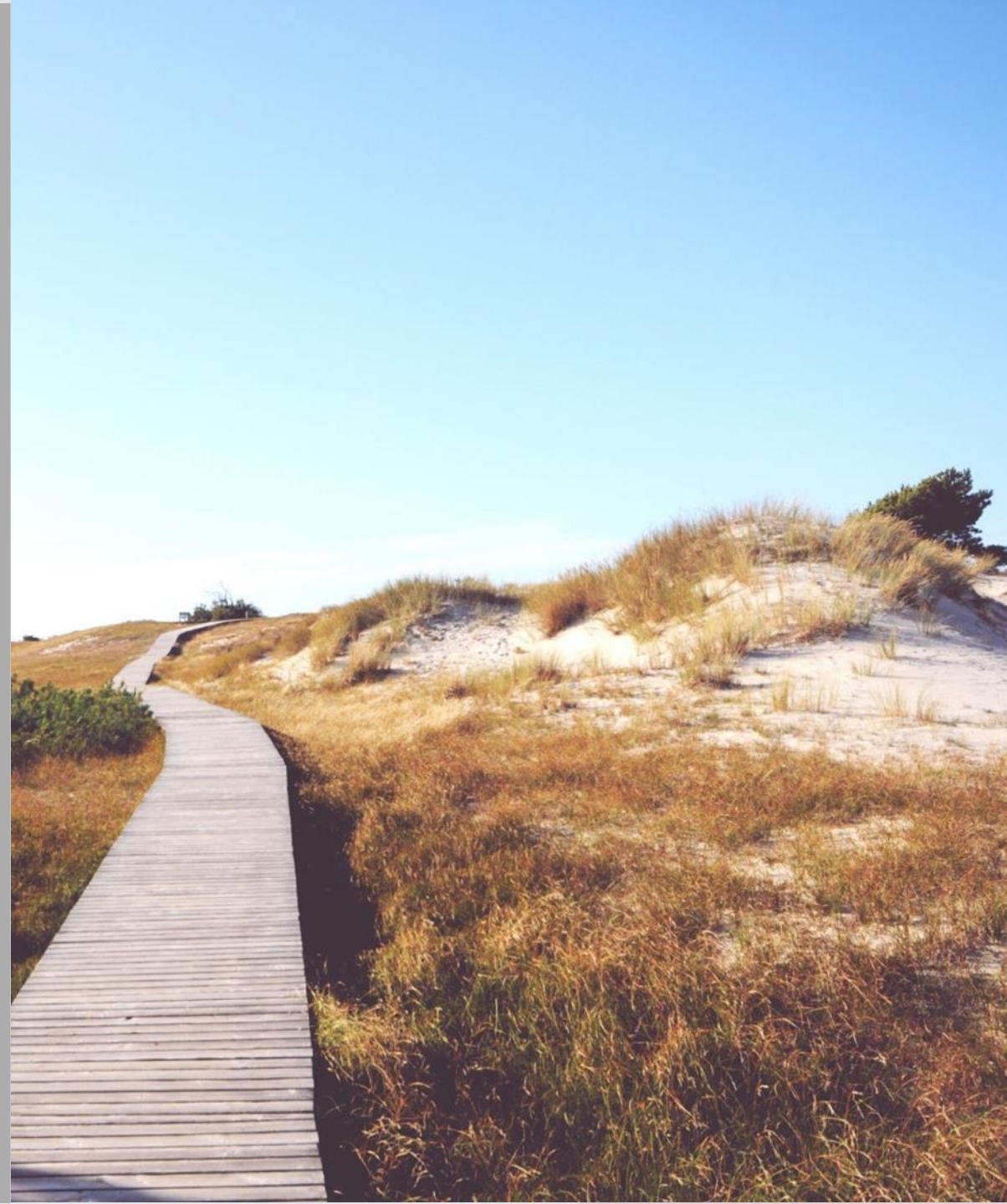
- KKR godkender ramme

August 2022-februar 2023

- Bred involvering af interessenter

Marts 2023

- Arbejdsgruppen laver forslag til kategorisering af initiativer/tiltag ifht. rammen og kommer med forslag til videre proces i fht. godkendelse af mobilitetsprioriteringer



3.4

Det syddanske sundhedssamarbejde



Organisering under Sundhedssamarbejdsudvalg og sundhedsklynger

Flere sundhedsopgaver skal løses tættere på borgeren i et sammenhængende forløb. Det kræver et godt og smidigt samarbejde mellem regionen, kommunerne og almen praksis. Den kommende struktur med sundhedsklynger og et Sundhedssamarbejdsudvalg kalder på en ny og mere agil administrativ organisering, der kan føre de politiske visioner ud i livet på tværs af sektorerne.

1. Principper for en ny organisering

Følgende principper skal være retningsgivende for en ny organisering:

- agilitet
- forenkling
- ensartethed
- effektivitet, sammenhæng og implementeringskraft
- tydelig politisk retning

Uddybning af principperne

AGILITET

Der er et tydeligt ønske fra såvel politisk som administrativt niveau om, at der skal være kort fra beslutning til handling. Derfor skal den nye administrative organisering under Sundhedssamarbejdsudvalget og de politiske sundhedsklynger være smidig og agil. Det gælder både i organiseringen af de fagligt strategiske klynger og den administrative understøttelse af Sundhedssamarbejdsudvalget, og det gælder i særdeleshed også i relation det organisatoriske set-up under Sundhedsaftalen. For at skabe de bedste betingelser for, at den administrative understøttelse kan handle agilt, bør man se på mødedeltagere (hvem) såvel som mødeformer (hvordan). Erfaringerne fra Covid-19 har vist, at kortere virtuelle møder med ét eller få punkter på dagsordenen kan afvikles hyppigere med mulighed for at samle de relevante personer, som er sammen om en given opgave. De faste møder med fremmøde og fast mødeskare kan således suppleres af kortere virtuelle møder med f.eks. direktører fra andre relevante områder end sundhedsområdet.

FORENKLING

For at indfri Sundhedsaftalens politiske visioner skal der igangsættes få konkrete indsatser, som kan bidrage til at indfri de ambitiøse politiske målsætninger. På den måde fokuserer vi vores fælles ressourcer på højt prioriterede indsatser, som vi kan nå i mål med i aftaleperioden. Det kalder på en benhård prioritering i forbindelse med overgangen til en ny organisering, hvor der blandt andet skal ses på vægtningen mellem udvikling af nye indsatser og vedligehold/revision af eksisterende.



ENSARTETHED

I Syddanmark skal der skal være lighed i sundhed. Det betyder, at det tværsektorielle sundhedsvæsen som udgangspunkt skal være ens på tværs af klyngerne. Den administrative organisering skal understøtte princippet om lighed i sundhed. Det medfører, at det forum, der etableres til at understøtte Sundhedssamarbejdsudvalget, har til opgave at sikre, at de væsentlige elementer i det tværsektorielle sundhedsvæsen er ens på tværs af kommuner og sygehuse og i samarbejdet med almen praksis. Forummet bør også have opmærksomhed på at sende dagsordener videre til de nationale parter (KL, Danske Regioner og Sundhedsministeriet), hvis der er tale om områder, hvor parterne vurderer, det er bedst med en national løsning. Der skal generelt være opmærksomhed på, hvor udfordringerne løses bedst: lokalt, regionalt eller nationalt.

EFFEKTIVITET, SAMMENHÆNG OG IMPLEMENTERINGSKRAFT

Samarbejdet på det tværsektorielle sundhedsområde skal være effektivt, sammenhængende og med fokus på implementeringskraft. Der er et krav til aktørerne om at tænke i personsammenfald mellem de forskellige administrative fora. Konkret betyder det, at der skal være personsammenfald mellem de repræsentanter, som sidder i det administrative koordinerende organ, der understøtter Sundhedssamarbejdsudvalget, og de, der sidder i de fagligt strategiske klynger. Det er centralt at sikre en rød tråd fra beslutning til handling, og man har derfor en forpligtelse til at skabe en lokal struktur, der støtter op om en effektiv implementering.

TYDELIG POLITISK RETNING

Sundhedssamarbejdsudvalget skal sætte den overordnede sundhedspolitiske retning for Syddanmark. Det forventes at ske gennem få tydelige politiske mål for det tværsektorielle sundhedssamarbejde samt løbende politiske drøftelser af aktuelle emner på området. Det er væsentligt at se på det politiske og administrative råderum, idet en definition af disse sikrer en skarp prioritering af, hvad der skal behandles i Sundhedssamarbejdsudvalget, og hvad der kan håndteres administrativt.



2. Organisering under Sundhedssamarbejdsudvalget og sundhedsklyngerne

Dette notat forholder sig til den administrative organisering under Sundhedssamarbejdsudvalget og sundhedsklyngerne. Organiseringen til understøttelse af sundhedsaftalen, herunder følgegrupper, arbejdsgrupper, kompetencegrupper mv. tages op i forbindelse med udarbejdelsen af den nye sundhedsaftale.

Nedenfor ses en kort beskrivelse af de forskellige foras opgaver.

Sundhedssamarbejdsudvalget

Sundhedssamarbejdsudvalget skal sikre fælles rammer og retning for udviklingen af samarbejdet på tværs af sundhedsklyngerne, herunder udarbejde udkast til sundhedsaftalen og drøfte rammerne for sundhedsklyngernes udmøntning af nationale handlingsplaner.

Strategisk Sundhedsstyregruppe

Der er behov for et regionalt forum, der kan varetage det administrative, tværsektorielle samarbejde på regionalt niveau. Formålet for forummet skal være at understøtte Sundhedssamarbejdsudvalget og sikre koordinering på tværs af de fire klynger i forbindelse med implementering af sundhedsaftale og andre tværgående indsatser som f.eks. nationale retningslinjer.

Sundhedsklynger

Sundhedsklyngerne skal løfte det fælles populationsansvar med udgangspunkt i akutsygehusenes optageområde. Sundhedsklyngerne består af et politisk niveau og et fagligt strategisk niveau, hvor organiseringen er ens på tværs af de fire sundhedsklynger i Region Syddanmark. Derudover består sundhedsklyngerne af et implementeringsniveau, som fastsættes lokalt i den enkelte sundhedsklynge.

2.a Organisering under Sundhedssamarbejdsudvalget

Den administrative organisering under Sundhedssamarbejdsudvalget består af den Strategiske Sundhedsstyregruppe med repræsentanter fra region, kommuner og PLO. De kommunale repræsentanter udgøres af 1-2 direktører fra hver sundhedsklynge samt 1-2 tovholdere for sundhed i Kommunaldirektørkredsen. De regionale repræsentanter består af de sygeplejefaglige direktører fra de fire somatiske sygehuse, en direktør fra Psykiatrisygehuset samt koncerndirektøren. Fra PLO deltager 2 repræsentanter.

Strategisk Sundhedsstyregruppe bliver det koordinerende administrative organ under Sundhedssamarbejdsudvalget. Møderne i Strategisk Sundhedsstyregruppe har dels til formål at omsætte politiske dagsordener til virkelighed, og dels at spille samlet ind i den politiske dagsorden til de kommende møder i Sundhedssamarbejdsudvalget.

Supplerende til denne organisering kan der arbejdes på, at der efter behov indkaldes til bredere temamøder mellem relevante aktører i regionen og de 22 kommuner.



Medlemmer:

5 regionsrådsmedlemmer, herunder regionsrådsformanden

5 kommunale medlemmer: En borgmester/rådmand fra hver sundhedsklynge samt en udvalgsformand

2 repræsentanter fra PLO

Mødekadence:

Fastsættes i overensstemmelse med bekendtgørelsen for Sundhedssamarbejdsudvalg

Sundhedssamarbejds
udvalget

Medlemmer:

Fra regionen: Koncerndirektør og direktører fra de fem sygehuse

Fra kommunerne: 1-2 sundhedsdirektør fra hver sundhedsklynge samt 1-2 kommunaldirektører (tovholder for sundhed)

2 repræsentanter fra PLO

Formål: Koordinerende administrativt organ, der forbereder sager til SSU og sikrer implementering af sundhedsaftalen og andre tværgående initiativer (f.eks. nationale retningslinjer)

Mødekadence: Fastsættes i overensstemmelse med bekendtgørelsen for Sundhedssamarbejdsudvalg

Strategisk
Sundhedsstyregruppe

Medlemmer:

Konsulenter fra Regionshuset og Fælleskommunalt Sundhedssekretariat

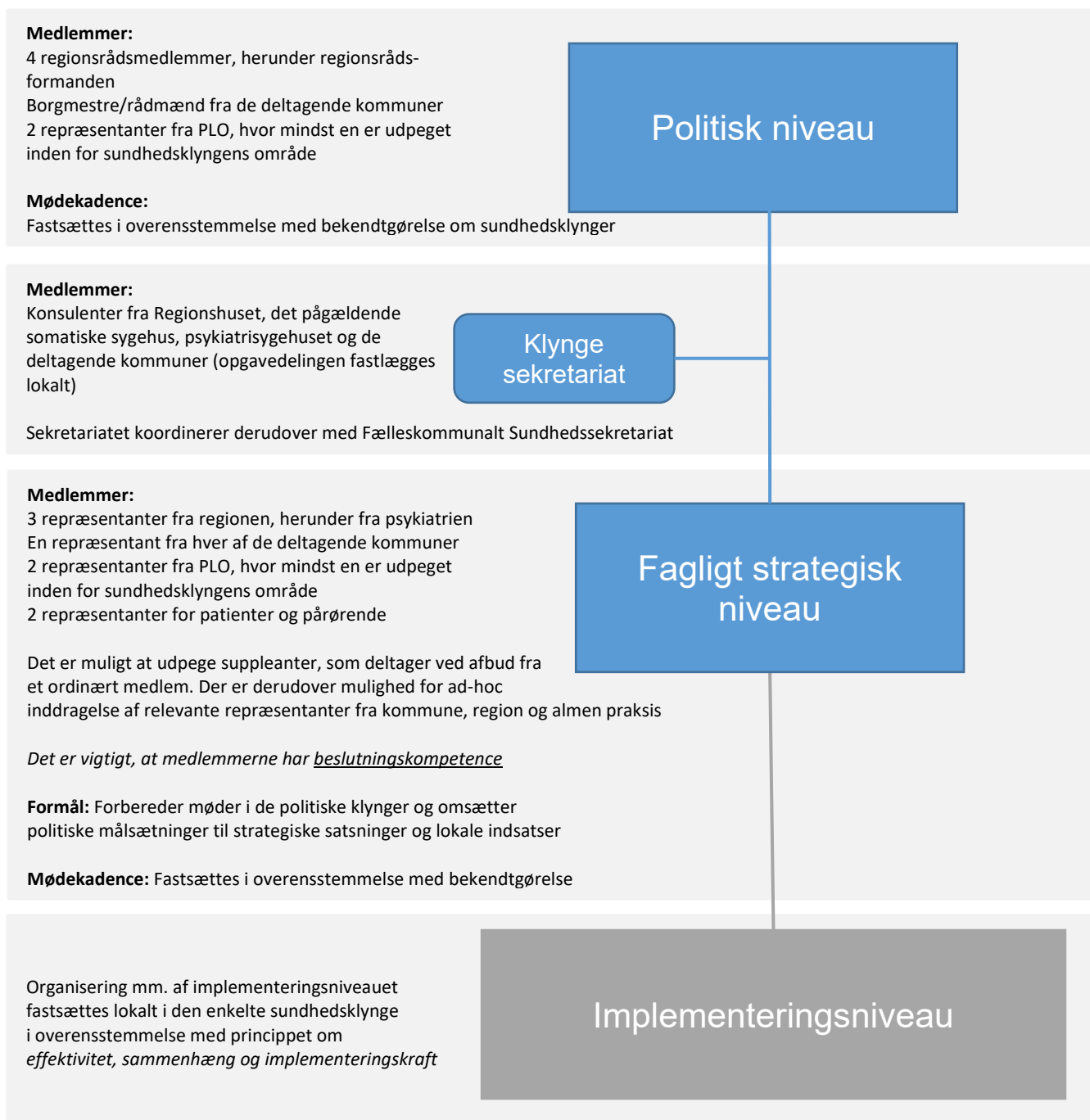
Koordinations-
gruppen

På temamødet blev det aftalt, at der skal ses på organiseringen, der understøtter implementering af sundhedsaftalen.

Jf. beslutning i Det Administrative Kontaktforum 16.09.2021 fastholdes den nuværende organisering under Sundhedsaftalen 2019-2023 indtil aftalens udløb. Der ses på en ny organisering i forbindelse med udarbejdelse af Sundhedsaftalen 2024-2027.

Organisering til understøttelse af
sundhedsaftalen

2.b Organisering under sundhedsklyngerne





Der er enighed om, at organiseringen af sundhedsklyngerne skal være ensartet til og med det fagligt strategiske niveau i klyngen, og at implementeringsniveauet organiseres lokalt i den enkelte sundhedsklynge ud fra lokale behov. Ovenstående organisationsdiagram afspejler dermed sammensætningen af det politiske niveau og det fagligt strategiske niveau i alle fire sundhedsklynger.

Det faglige strategiske niveau

Det fagligt strategiske niveau består, som lovforslaget foreskriver, af repræsentanter fra hver af de deltagende kommuner, tre repræsentanter fra regionen, herunder fra psykiatrien, to repræsentanter fra almen praksis og to repræsentanter fra patient- og pårørendeorganisationer. Der er enighed om, at det er vigtigt, at repræsentanterne er beslutningsdygtige. Der er herudover enighed om, at der skal være mulighed for ad-hoc at inddrage andre relevante repræsentanter fra region, kommune og almen praksis, hvis dagsorden kræver det.

Der udarbejdes kommissorier for det politiske niveau og det fagligt strategiske niveau, som vil være gældende for alle fire klynger.

Implementeringsniveauet

Det er op til den enkelte klynge at beslutte en struktur for implementeringsniveauet ud fra de lokale forhold, der gør sig gældende i forhold til at skabe den mest hensigtsmæssige organisering herfor. I overensstemmelse med princippet om *effektivitet, sammenhæng og implementeringskraft* forpligter klyngerne sig til at skabe en struktur, hvor der sikres en effektiv implementering af de beslutninger, der træffes på det fagligt strategiske niveau.

3.4

Det syddanske sundhedssamarbejde



Afrapportering for arbejdsgruppen for sundhedsklyngeøkonomi

Med aftalen om sundhedsklynger lægges der op til, at sundhedsklyngerne samarbejder om fælles koordinerede indsatser, og der blev samtidig til opstart afsat 80 mio. kr. i centrale midler (i 2022) mhp. styrket sammenhæng, nærhed og omstilling. Dette notat beskæftiger sig alene med udmøntningen af midler til klyngerne i indeværende år (2022). Det bemærkes, at ovenstående model for fordeling alene gælder afsatte midler til opstart af klyngerne i 2022. Der udarbejdes et nyt papir vedr. midler til sundhedsklyngerne i 2023.

Notatet gennemgår status for drøftelser om midler til klyngerne og indretning af klyngerne ml. Sundhedsministeriet, KL og Danske Regioner. Drøftelserne er opsummeret i følgende punkter:

- A. Hvad skal midler anvendes på og hvordan beslattes det?
- B. Fordeling af opstartsmidler i 2022
- C. Inspiration til evaluering af klyngernes indsats i 2022
- D. Inspiration til opfølgning på brugen af klyngemidler i 2022

Baggrund

Der er i 2022 via aftalen om sundhedsklynger afsat 80 mio. kr. fra centralt hold til opstart af samarbejdet i sundhedsklyngerne. Der er behov for at klarlægge fordeling af de afsatte 80 mio. kr. i klyngerne, derudover skal klarlægges retningslinjer og eksempler for brug af midlerne, der kan understøtte klyngernes arbejde.

Der er ikke hjemmel i lovgivningen til fælles beslutningstagen om økonomi. Sundhedsklyngerne samarbejder derfor om fælles koordinerede indsatser. I det følgende gennemgås modellen for fordeling af klyngemidler og retning for klyngernes arbejde i 2022.

Afsnit A om anvendelse gælder såvel de afsatte opstartsmidler som decentrale midler prioriteret fra regioner og kommuner til projekter i samarbejderne.

A. Hvad skal midler i 2022 anvendes på og hvordan beslattes det?

På baggrund af møde om sundhedsklynger d. 11. maj 2022 ml. KL, Danske Regioner og Sundhedsministeriet blev nedenstående model for retning og governance i klyngerne besluttet, inkl. eksempler på indsatser:

De 80 mio. kr. i 2022 skal understøtte klyngerne som en drivende kraft for styrket forebyggelse, kvalitet og omstilling til det nære sundhedsvæsen gennem bl.a. udvikling af konkrete indsatser.

Der er enighed om, at midlerne primært skal anvendes til udviklingsinitiativer, og ikke sekretariatsbetjening eller drift. Der lægges op til, at klyngernes arbejde i 2022 fokuserer på konkrete indsatser målrettet de fælles patienter og patientforløb der går på tværs af sygehuse, almen praksis og kommune, herunder:

- **Borgere med kroniske sygdomme:** Samarbejde om patienter med kroniske sygdomme, der både får behandling på sygehuse, i almen praksis og forebyggende og rehabiliterende indsatser i kommuner.
- **Akutområdet:** Fx afprøvning af model for udvidet behandlingsansvar, tilbud om udkørende speciallæge, akutsygeplejerske, paramediciner til fx plejehjem, kommunale akutpladser eller eget hjem eller kompetenceudvikling af personale i hjemmesygeplejen mv.
- **Borgere med psykiske lidelser:** Afprøve udgående botilbudsteams eller andre modeller, der gør, at den lægefaglige backup fra den regionale psykiatri er til rådighed for botilbuddene, så forværring i borgernes tilstand imødegås før indlæggelse er nødvendig.
- **Unge med mental mistrivsel:** Fx fælles kompetenceudviklingstiltag og fælles videndeling om hinandens tilbud.
- **De sårbare ældre:** Fx arbejde med den gode indlæggelse og udskrivning, bedre brug af dosispakket medicin, organisere blodprøvetagning hensigtsmæssigt eller afprøvning af forskellige organiseringer omkring subakutte tilbud.

Hvilke konkrete indsatser, der varetages, besluttes i klyngen.

B. Fordeling af midler i 2022

Opstartsmidlerne i 2022 fra centralt hold har til formål at understøtte udvikling af konkrete indsatser i region og kommuner. Midlerne for 2022 på 80 mio. kr. er udmøntet gennem det generelle tilskudssystem for kommunerne og regionerne i 2022. Midlerne kan fordeles af de bidragende kommuner og regionen på de enkelte klynger.

For 2022 er de 80 mio. kr. afsat med det formål at starte klyngernes arbejde op, hvor 40 mio. kr. tilfalder kommunerne og de resterende 40 mio. kr. tilfalder regionerne. Af hensyn til, at projekterne hurtigt kan komme i gang på klyngeniveau i 2022 er der en fælles forståelse mellem KL og Danske Regioner om, at kommuner og regioner fordeler et tilsvarende beløb proportionalt på de enkelte klynger i indeværende år. Dette bl.a. henset til et ønske om hurtig opstart af klyngesamarbejdet ved lovens ikrafttrædelse 1. juli 2022.

I udgangspunktet foreslås det, at:

- Kommuner hhv. regioner under ét fordeler hver 40 mio. kr. til sundhedsklyngerne efter indbyggertal.
- For kommunerne svarer det til, at de enkelte kommuner bidrager med 6,81 kr. pr indbygger.
- For hver region fordeles et beløb svarende til bloktilskudsandelen af 40 mio. kr. på klyngerne efter indbyggertal, svarende til 6,44-7,31 kr. pr indbygger.

Dette medfører omtrentligt samme finansiering til den enkelte klynge fra kommuner hhv. regioner.

I bilag 1 fremgår fordelingen på den enkelte klynge ved denne metode.

Det bemærkes, at ovenstående model for fordeling alene gælder afsatte midler til opstart af klyngerne i 2022. Der udarbejdes et nyt papir vedr. midler til sundhedsklyngerne i 2023.

C. Inspiration til evaluering af klyngernes indsats i 2022

Som inspiration til klyngerne, lægges der op til, at der i fællesskab ml. KL og Danske Regioner og med inddragelse af Sundhedsministeriet udarbejdes en kort guide til opfølgning og evaluering af projekter i klyngerne. Guiden er alene til inspiration til klyngerne.

For så vidt angår evaluering, kan guiden indeholde oplæg til spørgsmål, som det er relevant at stille, når et projekt er afsluttet, eksempelvis:

- Hvilken udfordring adresseres?
- Hvad er succeskriterierne?
- Hvordan måles succeskriterier/resultater af indsatsen?
- Hvornår måles resultaterne?
- Hvem er ansvarlig for opfølgningen.

Evalueringer af projekter afrapporteres til sundhedssamarbejdsudvalget, som på denne baggrund drøfter, hvorvidt den konkrete indsats kan udbredes til andre klynger. Sundhedssamarbejdsudvalget kan derudover udvikle evalueringsguiden med yderligere spørgsmål eller specificeringer, som de finder det relevant for deres lokale evalueringsindsats.

Det drøftes herudover, hvordan det kan sikres en tværgående national opsamling på gode erfaringer fra projekter på klyngeniveau i regi af implementeringsgruppen.

D. Inspiration til opfølgning på brugen af klyngemidler i 2022

Sundhedssamarbejdsudvalget i hver region har ansvar for at følge op på de igangsatte indsatser i klyngerne og anvendelsen af midlerne. Der lægges ikke op til en særskilt statslig regnskabsopfølgning fsv. klyngernes brug af de prioriterede midler. Til inspiration til klyngerne foreslås det, at der lokalt i den enkelte klynge udarbejdes et klyngeregnskab.

Arbejdsgruppen foreslår, at der i fællesskab mellem KL og Danske Regioner udarbejdes en simpel guide, der kan hjælpe de enkelte klynger med relevant økonomiopfølgning. Konkret kan guiden fx have form af et excel-ark med en regnskabs- og budgetskabelon.

Registreringen af udgifter og indtægter vedrørende klyngeinitiativer foregår på eksisterende konti i hhv. den kommunale og den regionale kontoplan, som udgiften vedrører.

Der lægges op til, at uforbrugte bidrag til klyngerne for 2022 i den enkelte kommune eller region kan videreføres til 2023. Det forudsætter, at region hhv. kommuner forpligter sig på at sikre et tilsvarende råderum for afløbet inden for det samlede regionale/kommunale udgiftsloft for 2023.

Bilag 1

Fordelingen af de 80 mio. kr. afsat til opstart af klyngernes arbejde i 2022 efter princip om fordeling af kommunale såvel som regionale klyngemidler efter indbyggertal er illustreret i tabel 1 nedenfor.

Tabel 1.
Skøn over fordelingen af fælles midler på tværs af regioner og kommuner

Klynge/Region	Kommuner	Region	I alt
Region Nordjylland	4.030.016	4.135.869	8.165.884
Klynge Nord	1.094.303	1.123.046	2.217.349
Klynge Midt	1.765.739	1.812.118	3.577.856
Klynge Vest	430.128	441.425	871.553
Klynge Syd	739.846	759.279	1.499.126
Region Midtjylland	9.138.650	8.645.180	17.783.830
Randers Klyngen	1.555.405	1.471.416	3.026.820
Vest Klyngen	1.948.272	1.843.069	3.791.341
Midtklyngen	1.629.625	1.541.628	3.171.253
Aarhusklyngen	2.444.638	2.312.632	4.757.271
Horsens Klyngen	1.560.710	1.476.435	3.037.144
Region Syddanmark	8.365.698	8.557.655	16.923.353
Sydvestjysk Klynge	1.619.368	1.657.254	3.276.623
Lillebælt-klyngen	2.069.103	2.061.670	4.130.773
Sønderjysk Klynge	1.529.579	1.628.090	3.157.669
Fynsklyngen	3.147.647	3.216.985	6.364.632
Region Sjælland	5.744.703	6.163.780	11.908.483
Klyngen Holbæk	1.244.147	1.334.907	2.579.054
Klyngen Næstved/Slagelse	1.557.216	1.670.815	3.228.032
Klyngen Nykøbing F	992.752	1.065.174	2.057.926
Klyngen Roskilde/Køge	1.950.588	2.092.884	4.043.471
Region Hovedstaden	12.720.933	12.497.516	25.218.449
Klynge Nord	2.221.991	2.182.966	4.404.957
Klynge Midt	3.159.020	3.103.539	6.262.559
Klynge Syd	3.936.286	3.867.153	7.803.439
Klynge By	3.134.317	3.079.269	6.213.586
Bornholm	269.319	264.589	533.908
Total	40.000.000	40.000.000	80.000.000

Anm. Beregnet på baggrund af kommunernes indbyggertal pr. 1. kvartal 2022 fra Danmarks Statistik og regionernes bloktilskuds nøgle for sundhed for 2022.

Kommuner og regioner inkluderet i de enkelte klynger, fremgår af tabel 2.

Tabel 2.				
Kommuner tilknyttet de enkelte klynger opdelt på region				
Region Nordjylland	Region Midtjylland	Region Syddanmark	Region Sjælland	Region Hovedstaden
Klynge Nord Frederikshavn Brønderslev Hjørring Læsø	Randers Klyngen Favrskov Norddjurs Randers Syddjurs	Sydvestjysk Klynge Billund Varde Vejen Esbjerg Fanø	Klyngen Holbæk Holbæk Lejre Kalundborg Odsherred	Klynge Nord Helsingør Hørsholm Hillerød Frederikssund Fredensborg Allerød
Klynge Midt Aalborg Jammerbugt	Vest Klyngen Herning Holstebro Ikast-Brande Lemvig Ringkøbing-Skjern Struer	Lillebælt-klyngen Fredericia Kolding Middelfart Veje Vejen*** Billund**	Klyngen Næstved/Slagelse Slagelse Næstved Sorø Ringsted	Klynge Midt Herlev Gentofte Ballerup Egedal Furesø Gladsaxe Lyngby-Taarbæk Rudersdal Rødovre
Klynge Vest Thisted Morsø	Midtklyngen Silkeborg Skive Viborg	Sønderjysk Klynge Tønder Haderslev Sønderborg Aabenraa	Klyngen Nykøbing F Guldborgsund Vordingborg Lolland	Klynge Syd Albertslund Brøndby Dragør Glostrup Tårnby Hvidovre Høje-Taastrup Ishøj Vallensbæk Rødovre** København*
Klynge Syd Mariagerfjord Vesthimmerlands Rebild	Aarhusklyngen Aarhus Samsø	Fynsklyngen Odense Svendborg Assens Nyborg Kerteminde Nordfyns Faaborg-Midtfyn Langeland Middelfart** Ærø	Klyngen Roskilde/Køge Faxe Greve Køge Stevns Roskilde Solrød	Klynge By København Frederiksberg
	Horsens Klyngen Horsens Hedensted Odder Skanderborg			Bornholm Klynge Bornholm
Anm.: *) Politisk og administrativ deltagelse i klyngen. **) Kun administrativ deltagelse i klyngen, bidrager ikke med midler fsv. de 80 mio. kr. i opstartsmidler. ***) Politisk og administrativ deltagelse i klyngen, bidrager ikke med midler fsv. de 80 mio. kr. i opstartsmidler .				
Kilde: Jf. indmeldelse fra KL.				

3.4

Det syddanske sundhedssamarbejde



INVITATION TIL KICK-OFF FOR SAMARBEJDET I DE SYDDANSKE SUNDHEDSKLYNGER

Formål: Sundhedssamarbejdsudvalget inviterer til kick-off for samarbejdet i de syddanske sundhedsklynger. Formålet er at skabe et fælles afsæt for samarbejdet i den nye struktur.

Deltagere: Deltagerkredsen er alle medlemmer af Sundhedssamarbejdsudvalget, alle medlemmer af de politiske niveauer i de fire syddanske sundhedsklynger samt relevante embedsfolk fra kommuner og region.

Tid og sted: Fredag den 9. september 2022 kl. 10.00 – 11:45 på Comwell Middelfart

Tilmelding via dette link: <https://rsd.plan2learn.dk/KursusValg.aspx?id=92507>

PROGRAM

- 09:30** Ankomst, registrering og morgenmad
- 10:00** Velkomst ved Stephanie Lose og Mads Skau, formandskabet for Sundhedssamarbejdsudvalget i Region Syddanmark
- 10:10** Inspirationsoplæg – Hvad kan vi med klyngerne?
 - Oplæg ved Mickael Bech, Forsknings- og analysechef hos VIVE
 - Eksempler på lokalt tværsektorielt samarbejde
 - Kom trygt hjem (introduktion til projektet samt borgerperspektiv)
 - Fremskudt funktion (introduktion til projektet samt borgerperspektiv)
- 10:50** Introduktion til plenumdrøftelse ved Delendorff
- 11:00** Plenumdrøftelse om perspektiver i sundhedsklyngerne
- 11:40** Tak for i dag ved Stephanie Lose og Mads Skau, formandskabet for Sundhedssamarbejdsudvalget
- 11:45** Frokost

3.4

Det syddanske sundhedssamarbejde



INVITATION TIL POLITISK OPSTARTSMØDE FOR SUNDHEDSAFTALEN 2024-2027

Formål: Sundhedssamarbejdsudvalget inviterer til politisk opstartsmøde for Sundhedsaftalen 2024-2027 med det formål at sætte retning og visioner for indholdet i den kommende sundhedsaftale.

Deltagere:

Medlemmer af Sundhedssamarbejdsudvalget og de politiske niveauer i sundhedsklyngerne, borgmestre og formænd for kommunale politiske udvalg med ansvar for sundhedsaftaleområdet, medlemmer af regionens Udvalg for det nære sundhedsvæsen, Psykiatri- og socialudvalget samt Sundhedsudvalget, repræsentanter for PLO Syddanmark, repræsentanter fra patient- og pårørendeorganisationer samt relevante embedsfolk fra kommuner, PLO og Region Syddanmark, herunder medlemmer af den Strategiske Sundhedsstyregruppe.

Tid og sted: Fredag den 9. september 2022 kl. 11:45-15:00 på Comwell Middelfart

Tilmelding via dette link: <https://rsd.plan2learn.dk/KursusValg.aspx?id=92517>

PROGRAM

- 11:45** Ankomst, registrering og frokost
- 12:30** Velkomst og oplæg til dagens drøftelser v. Stephanie Lose og Mads Skau, formandskabet for Sundhedssamarbejdsudvalget
- 12:40** Introduktion til det fælles arbejde med udvikling af en ny sundhedsaftale
 - Mini oplæg og fælles refleksion ved Jacob Høj Jørgensen, Chefkonsulent og Ph.d. ved Delendorff Advisory
- 13:00** Erfaringer fra Sundhedsaftalen fra 2019-2023 v. formandskabet for Strategisk Sundhedsstyregruppe, koncerndirektør i Region Syddanmark Kurt Espersen og direktør for Voksen og Sundhed i Haderslev Kommune Rolf Dalsgaard Johansen
- 13:10** Sundhedsprofilen - De største syddanske udfordringer v. Naja Ramskov Krogh og Peter Lund Kristensen, projektledere på Sundhedsprofilen fra Region Syddanmark
- 13:30** Pause
- 13:30** Drøftelse i grupper – visioner og ambitioner for det syddanske sundhedsvæsen 2024-2027
- 14:30** Fælles opsamling på gruppedrøftelser – hvilket billede tegner sig?
- 14:55** Tak for i dag v. Stephanie Lose og Mads Skau, formandskabet for Sundhedssamarbejdsudvalget