

Indholdsfortegnelse - Bilag

Indholdsfortegnelse - Bilag	1
2.1 Siden sidst	2
Bilag 1: Debatindlæg om nærhospitalet.....	2
Bilag 2: Svar på henvendelse og debatindlæg om nærhospitalet.....	5
Bilag 3: Program for temadag Sammen om SOSU 5 september 2022.....	7
3.1 Fælleskommunal tilgang til rekrutteringsudfordringer	12
Bilag 1: Rekrutteringsudfordringer.....	12
3.3 Politisk arbejdsgrundlag 2022-2026	15
Bilag 1: KKR Syddanmarks politiske arbejdsgrundlag 2022-2026.....	15
3.4 Den Sociale Investeringsfond	22
Bilag 1: Baggrund om Den Sociale Investeringsfond og sociale investeringer.....	22
3.5 Visioner for kommunernes rolle i det nære og sammenhængende sundhedsvæsen	26
Bilag 1: Visionspapir Kommunernes rolle i det nære og sammenhængende sundhedsvæsen.....	26
3.7 Erhvervshus Syddanmark og Erhvervshus Fyn – status 2021	29
Bilag 1: Resultatkontrakt 2021 Erhvervshus Fyn og KKR Syddanmark.....	29
Bilag 2: Resultatkontrakt 2021 Erhvervshus Syddanmark.....	50
3.8 Fordeling af flygtninge 2023	69
Bilag 1: Flygtninge landstal 2023.....	69
3.9 Årsrapport og regnskab for 2021 og budget 2023 for Fælleskommunalt Sundhedssekretariat	82
Bilag 1: Årsrapport 2021 sundhed.....	82
Bilag 2: Regnskab 2021 og budget 2023 Sundhed.....	92
3.10 Årsrapport og regnskab 2021 og budget 2023 for Fælleskommunalt Socialsekretariat	94
Bilag 1: Årsrapport 2021 Social.....	94
Bilag 2: Socialsekretariatet - regnskab 2021, budget 2022, budgetforslag 2023 og 2024.....	101

2.1

Siden sidst

Vi kan få flere nærhospitaler for pengene

Af regionsrådsformand Stephanie Lose (V), Region Syddanmark, og formand Johannes Lundsryd Jensen (S), Kommunekontaktrådet (KKR) i Syddanmark.

Lige nu er forhandlingerne om den længe ventede sundhedsreform i gang på Christiansborg. Men allerede i oktober 2021 kom der et udspil fra regeringen om at afsætte 4 mia. kr. til at oprette 20 nærhospitaler spredt ud over hele landet.

Tre af nærhospitalerne skal ifølge regeringen placeres i Syddanmark, nærmere bestemt i Fredericia, Nyborg og Tønder.

Tanken med nærhospitalerne er, at de blandt andet skal rumme kommunale sundhedstilbud og ambulante sygehusfunktioner, så eksempelvis patienter med kroniske sygdomme som diabetes eller KOL får kortere vej til undersøgelse og kontrol. Samtidig skal de drives i et samarbejde mellem region og kommune.

I Syddanmark har vi i mere end 10 år arbejdet ambitiøst og målrettet med at etablere sundhedshuse i tæt samarbejde mellem region og kommuner. Vi har i dag 19 sundhedshuse, og to yderligere er på vej.

I Haderslev har vi for eksempel bygget et stort nyt sundhedshus op helt fra bunden, og vi har arbejdet tæt sammen i region og kommune om indholdet af sundhedshusene rigtig mange steder – for eksempel i Fredericia og Brørup, hvor der løbende kommer nye sundhedstilbud til. Og Region Syddanmark og Nyborg Kommune er også i god dialog om indholdet i sundhedshuset dér.

Vi har med andre ord rigtig mange gode eksempler på, hvordan vi i fællesskab kan arbejde med sundhedshuse. På det seneste har vi sågar taget hul på arbejdet med den næste generation af sundhedshuse med endnu flere funktioner til gavn for borgerne. Der skal derfor ikke herske nogen tvivl om, at vi i Syddanmark bakker op om regeringens tanker på området, hvad enten det kaldes nærhospitaler eller sundhedshuse.

Men fire mia. kr. er rigtig mange penge, og vi mener sagtens, at de kan række til flere end 20 nærhospitaler.

Tager vi for eksempel sundhedshuset i Haderslev, som er bygget op helt fra grunden, og som i dag blandt andet rummer mammografiscreening, røntgen og ugentlige kontroller til diabetespatienter, så kostede det godt 100 mio. kr. at bygge for cirka fem år siden. Selvom priserne er steget meget på det seneste, så vil vi i 2022-priser næppe ramme de 200 mio. kr., som regeringen i gennemsnit har afsat til hvert nærhospital.

Og når flere af de byer, som regeringen peger på, ovenikøbet allerede har sundhedshuse, som kan udbygges og ombygges til nærhospitaler, for eksempel i Tønder og Fredericia, så mener vi, at 200 mio. kr. per sundhedshus er skudt langt over målet. Pengene kan bruges smartere og bredere – så vi ikke kun taler om mursten, men også retter blikket mod gode telesundhedsløsninger, mobile enheder (fx blodprøvetagning) som aflaster resten af sundhedsvæsenet og bringer sundheden tættere på borgerne. Omdrejningspunktet er borgerne og at vi med nærhospitalerne fastholder de kommunale rehabiliteringstilbud tæt på borgerne.

Lad os hæve ambitionsniveauet

Vi er naturligvis rigtig glade for, at regeringen har sat midler af til nærhospitalerne, men vi er også parate til at tage skridtet videre. Et skridt hvor den enkelte kommune og region kan være med til at finansiere etableringen og dermed bruger den samme model som ved opbygning af sundhedshusene.

Her har det i flere omgange været muligt at søge statslige puljemidler til opbygning af sundhedshuse, og i langt de fleste tilfælde har region og kommune også spyttet i kassen, når sundhedshusene skulle bygges. Det har fungeret godt, og samme model vil være oplagt ved finansiering af nærhospitalerne.

Til syvende og sidst er det jo os, der ved, hvad borgerne har brug for, og os, som skal stå på mål for ambitionsniveauet. Derfor er det også vigtigt, at rammerne for nærhospitalerne bliver sådan, at der er rum til lokale forskelle og ambitioner.

Vi opfordrer derfor regeringen og partierne i forhandlingerne til at hæve ambitionsniveauet, så vi kan få endnu flere nærhospitaler, hvor vi til gengæld får mulighed for at gå med i finansieringen.

Vi er med andre ord klar til at trække i arbejdstøjet og parate til at løfte vores del af opgaven, så borgerne i Syddanmark får gode sundhedstilbud tæt på.

2.1

Siden sidst



Sundhedsministeren

Regionsrådsformand Stephanie Lose
Formand for KKR Johannes Lundsfryd Jensen

Dato: 27-05-2022
Enhed: NAERSOM
Sagsbeh.: DEPCLV
Sagsnr.: 2206918
Dok. nr.: 2271157

Svar på henvendelse og debatindlæg om nærhospitaller

Kære Stephanie Lose og Johannes Lundsfryd Jensen

Mange tak for jeres henvendelse fra den 5. maj 2022 og det vedhæftede debatindlæg, hvor I bl.a. opfordrer til, at de afsatte midler til nærhospitaller kan række til flere end 20 nærhospitaller, at midlerne også anvendes til IT- og telemedicinske løsninger, og at kommunerne og regionerne bidrager til etableringen af nærhospitallerne med egenfinansiering.

Først og fremmest er jeg naturligvis glad for jeres opbakning til etableringen om nærhospitaller, som er et centralt element i den nylige aftale om sundhedsreform. Nærhospitaller skal bl.a. bidrage til, at flere borgere oplever et sammenhængende og trygt forløb tættere på eget hjem, og som I nok allerede har bemærket, er der med aftalen lagt op til, at der etableres op til 25 og ikke blot op til 20 nærhospitaller.

Samtidig er der med aftalen afsat en særskilt ramme til 500 mio. kr. af nærhospitalspuljen til investeringer i it, teknologi og udstyr. Midlerne skal understøtte behandling i eget hjem og sammenhæng mellem sektorerne i tilknytning til nærhospitallerne og andre dele af de nære og sammenhængende tilbud. Midlerne skal dermed bidrage til at indfri visionen om øget brug af hjemmebehandling ved at forbedre muligheden for at tilbyde borgere virtuelle konsultationer og andre digitale løsninger, som I også efterspørger.

Midlerne vil blive udmøntet via en nærhospitalspulje, som regioner og kommuner kan søge i fællesskab, og der vil ikke blive stillet krav om medfinansiering ifm. ansøgningsprocessen. Sundhedsstyrelsen udarbejder et fagligt oplæg i forhold til nærhospitaller, herunder funktioner og målgrupper, og så skal ansøgningerne tage afsæt i de lokale rammer og behov, der er i pågældende region og kommune.

Jeg er opmærksom på, at I i Syddanmark har gjort jer en række positive erfaringer med de tværsektorielle sundhedshuse igennem en årrække. Det er relevante erfaringer, som jeg håber, at I vil bygge videre på, når regionen og en eller flere kommuner i Syddanmark ansøger nærhospitalspuljen, så midlerne kan komme endnu flere borgere til gavn fremover.

Med venlig hilsen

Magnus Heunicke

2.1

Siden sidst

TEMADAG

SAMMEN OM SOSU

De fire SOSU-skoler og de 22 kommuner i KKR Syddanmark inviterer til en inspirerende temadag, der sætter fokus på, hvordan vi **sammen** går nye veje og styrker social- og sundhedsuddannelserne.

Temadagen er relevant for politikere, topledere og ledere i kommunerne med interesse for social- og sundhedsområdet.

Det er gratis at deltage, men tilmelding er påkrævet.

Tilmeld dig på linket nedenfor senest den 15. august 2022:

<https://www.sosufyn.dk/arrangement/sammenomsosu/>

DEN 5. SEPTEMBER 2022
SOSU Fyn
Blangstedgårdsvej 4, 5220 Odense



” Skål vi lykkes med at rekruttere flere til et af vores allervigtigste velfærdsområder, er det nødvendigt, at vi tager nye skridt, og at vi gør det sammen.

Formand for KKR Syddanmark,
borgmester Johannes Lundsryd

Program

TEMADAG

- 09.30 **Tjek ind**
Let forplejning
- 10.00 **Velkomst**
Formand for KKR Syddanmark, borgmester, Johannes Lundsryd Jensen
- 10.05 **Sammen om SOSU – fra ord til handling**
Direktør for SOSU Esbjerg, Lisbeth Nørgaard
Formand for Samarbejdsudvalget for SOSU, direktør Arne Nikolajsen
- 10.20 **Myter og sandheder om SOSU**
Konsulent og debattør, Sidsel Vinge
- 11.20 **Pause**
Let forplejning
- Samarbejdsprojekter, der virker**
Du kan vælge ét oplæg i hver session.
- 11.30 **Første session**
1: Fremtidens velfærd i fokus – SOSU Esbjerg og Esbjerg Kommune
2: Sammenhæng i fokus – SOSU FVH og Vejle Kommune
- 12.10 **Anden session**
3: Digitale kompetencer i spil – SOSU Syd og Haderslev Kommune
4: Læringsplejehjemmet – SOSU Fyn og Faaborg-Midtfyn Kommune
- 12.50 **Næste skridt og tak for i dag**
Direktør Gunna Funder Hansen, SOSU Fyn
- 12.55 **Frokost**
Der er mulighed for at tage frokosten med.

Kommunerne og de fire SOSU-skoler i Syddanmark sætter med en ny samarbejdsaftale en klar fælles retning for at styrke social- og sundhedsuddannelserne i Syddanmark.

Temadagen tager udgangspunkt i den nye samarbejdsaftale, og hvordan vi styrker SOSU sammen. Samarbejdsaftalen bliver præsenteret på temadagen og [kan også findes her.](#)

Samarbejdsprojekter der virker

På dagen kan du vælge ét oplæg under hver session.

SESSION 1:

1. Fremtidens velfærd i fokus

Fremtidens velfærdssamfund afhænger af dygtige social- og sundhedsmedarbejdere, der med borgeren i centrum og med moderne velfærdsteknologi, kan sikre og udvikle fremtidens velfærd i det nære sundhedsvæsen.

Med projektet "Kompetencer i fokus" udvikler SOSU Esbjerg og Esbjerg Kommune læringsforløb, der – med afsæt i *transfer* (overførbare læring) - sikrer, at social- og sundhedsmedarbejdere udvikler stærke kompetencer, der rækker ind i fremtiden. Elevernes kompetencer og læring styrkes sammen med deres lyst til at blive i uddannelsen og i faget.

Direktør Arne Nikolajsen, Esbjerg Kommune, og direktør Lisbeth Nørgaard, SOSU Esbjerg.

2. Sammenhæng i fokus

De mange overgange mellem skole og praktik gør det svært for den enkelte social- og sundhedsassistentelev at opleve uddannelsen som én helhed. Med en digital uddannelsesbog skaber SOSU FVH og Vejle Kommune større sammenhæng gennem uddannelsen. Både for eleven og for skole og praktiksted. Uddannelsesbogen er et vigtigt samarbejdsredskab, der giver et fælles fokus og en fælles viden om den enkelte elevs læring, udvikling og udfordringer.

Direktør Anne Mette Lund, Vejle kommune, og direktør Jacob Bro, SOSU FVH.

SESSION 2:

3: Digitale kompetencer i spil

SOSU-skolen Syd og Haderslev Kommune er gået sammen om at udvikle uddannelser og arbejdspladser, der matcher fremtidens velfærdssamfund. Det handler om at uddanne faglige, digitale fyrtårne og at skabe attraktive jobs, der bringer de Digi-Tech-uddannede social- og sundhedsassistenters kompetencer i spil i udviklingen af fremtidens velfærdssamfund.

Med E-destriktet har digitale løsninger fundet vej til Haderslev Kommunes hjemmepleje. Det skaber værdi for borgerne og gør det muligt i fremtiden at hjælpe flere med færre hænder.

Direktør Rolf Dalsgaard, Haderslev Kommune, og direktør Lotte Dalegaard Pedersen, SOSU Syd.

4: Læringsplejehjemmet

Faaborg-Midtfyn Kommune og SOSU Fyn er gået sammen om at udvikle et læringsplejehjem, der skal skabe rammer for de elever, som har brug for ekstra tid, ro, vejledning og individuelle aftaler for at lykkes med at gennemføre uddannelsen. Samtidig aktiveres og engageres beboerne i arbejdet med at skabe et godt og stærkt læringsmiljø. I august 2022 åbnes dørene for læringsplejehjemmet version 1.0. Konceptet er ikke færdigudviklet, men ambitionerne er høje!

Chef for Sundhed & Ældre, Kitt Lysen Pedersen, Faaborg-Midtfyn Kommune, og direktør Gunna Funder Hansen, SOSU Fyn.

SAMMEN OM SOSU

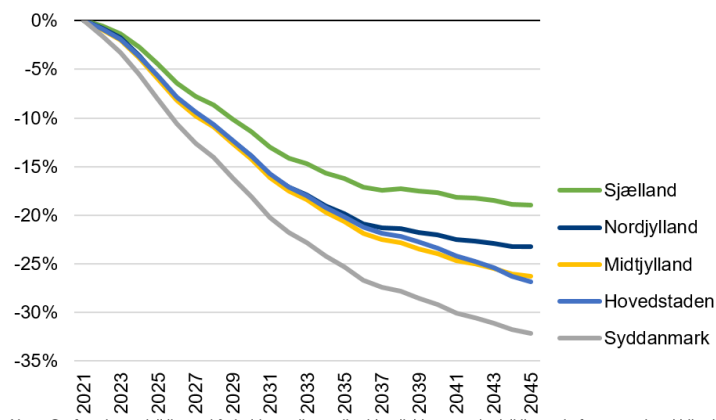
”

Vi kan flytte lidt
hver især. Vi kan
flytte endnu
mere sammen.

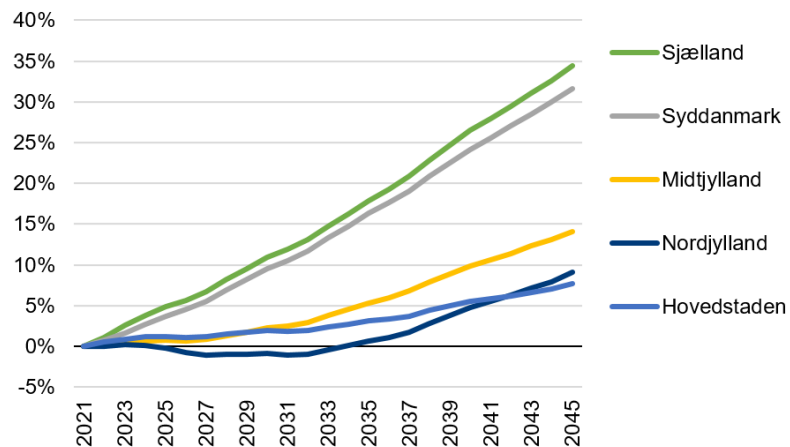
3.1 Fælleskommunal tilgang til rekrutteringsudfordringer

Fremskrivning af udbud minus efterspørgsel regionalt

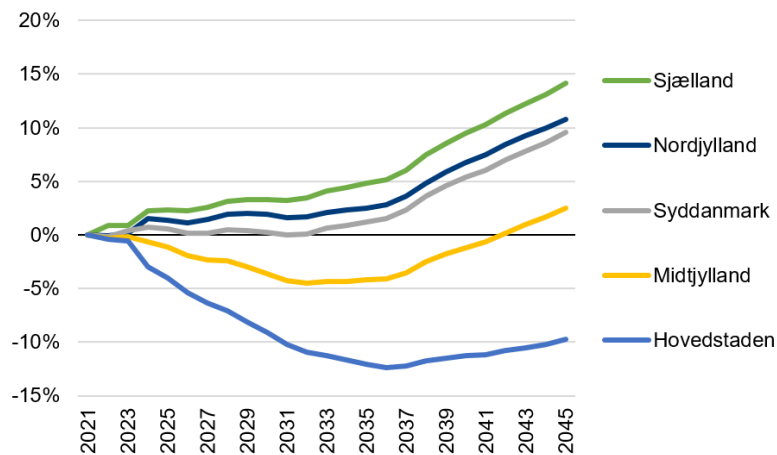
Figur 2.15: Den regionale balance mellem udbud af og efterspørgsel efter SOSU-arbejdskraft



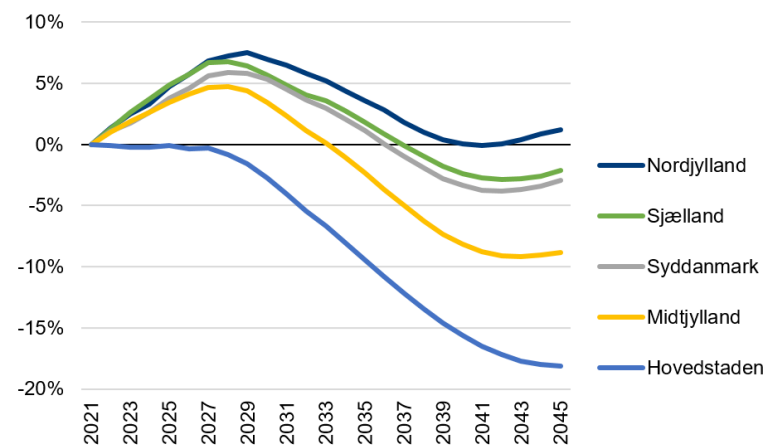
Figur 2.26: Den regionale balance mellem udbud af og efterspørgsel efter Sygeplejersker



Figur 2.37: Den regionale balance mellem udbud af og efterspørgsel efter pædagogarbejdskraft

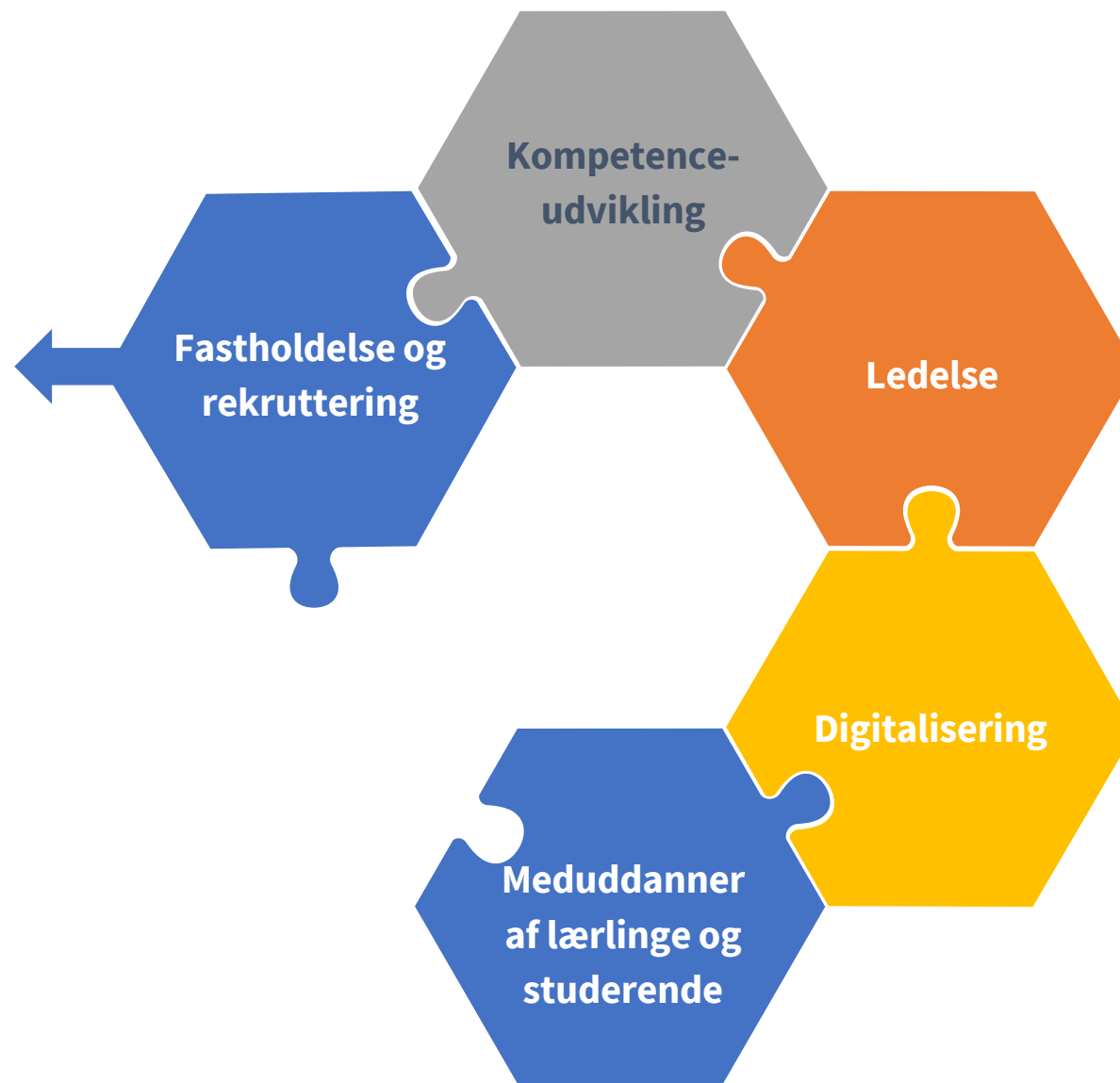


Figur 2.47: Den regionale balance mellem udbud af og efterspørgsel efter lærerarbejdskraft



Løsninger

Nedbringe sygefravær
Seniorer skal fastholdes
Arbejdsmiljø
Hensigtsmæssig opgavefordeling
Fælles stemme overfor uddannelsesinstitutioner
Strategi for fastholdelse og rekruttering
Øg synlighed som meduddanner
Bedre omdømme
Styrke faglighed
Løn- og ansættelsesvilkår
Tydelige karriereveje
Kontinuitet i opgaveløsningen
Flere op i tid eller på fuldtid
Digitalisering



3.3

Politisk arbejdsgrundlag 2022-2026

KKR Syddanmarks politiske arbejdsgrundlag

Indledning

KKR Syddanmarks politiske arbejdsgrundlag giver et fælles afsæt for arbejdet og samarbejdet i KKR Syddanmark i valgperioden 2022-2026.

KKR Syddanmark er et naturligt omdrejningspunkt for samarbejdet mellem de 22 syddanske kommuner. Vi sætter i fællesskab mål og retning og styrker kommunernes position til gavn for den enkelte kommune og borger i Syddanmark. Vi varetager regionale interesser ved at give kvalificeret med- og modspil til vores samarbejdspartnere.

Arbejdsgrundlaget har fokus på at sætte en fælles ramme og retning på områder, hvor et samarbejde styrker såvel fælleskommunalt som kommunerne enkeltvis. Vi søger at bygge videre på og understøtte kommunale initiativer og dele gode erfaringer og viden. Arbejdet i KKR Syddanmark skal i højere grad baseres på et styrket og fælles datagrundlag.

Vores politiske arbejdsgrundlag tager afsæt i fem områder, som vi i KKR Syddanmark ser som de vigtigste for KKR Syddanmark i denne valgperiode: Sundhed, socialområdet, rekruttering, klima og erhverv.

På hvert område sætter vi i fællesskab en tydelig retning og arbejder for at skabe synlige resultater. Vi bruger samtidig vores fælles stemme til at sætte fokus på og påvirke regionale og nationale tiltag og beslutninger, der påvirker og har betydning for kommunernes opgaveløsning.

Sundhed

Kommunerne spiller en central rolle i udviklingen af det nære sundhedsvæsen. Antallet af ældre stiger, og flere lever med kroniske sygdomme og psykiske lidelser. Samtidig er den mentale sundhed udfordret, særligt blandt børn og unge. Udfordringerne kræver, at vi styrker samarbejdet, så den enkelte borger oplever sammenhæng og helhed i de forløb, der bevæger sig på tværs af sektorer.

KKR Syddanmark har en vigtig rolle i at afklare fælleskommunale holdninger og sætte retning for sundhedssamarbejdet.

Model for opgaveoverdragelse

Kommunerne har i fællesskab med Regionen aftalt *en model for aftalt og planlagt opgaveoverdragelse*, der forholder sig til ressourcerne, kvaliteten og økonomien i nye opgaver. KKR Syddanmark vil arbejde for, at modellen anvendes til at sikre en koordinering af økonomien i de aftaler, kommunerne på tværs af klynger indgår i.

Dato: 30. marts 2022

Sags ID: SAG-2022-00199
Dok. ID: 3201928

E-mail: SUHA@kl.dk
Direkte: 5376 3683

Weidekampsgade 10
Postboks 3370
2300 København S

www.kl.dk
Side 2 af 6

Kommunal medfinansiering

Kommunerne er med til at finansiere borgernes sygehusbehandling. I den nuværende afregningsmodel kan kommunerne ikke se, hvilke aktiviteter de betaler for, hvilket gør det vanskeligt at budgettere. Regeringen besluttede i 2019 at fastfryse den kommunale medfinansiering (KMF). Modellen er fortsat fastfrosset.

KKR Syddanmark har løbende rejst behovet for at finde en langtidsholdbar løsning, og vil via KL insistere på en opmærksomhed på den kommunale medfinansiering.

Vi vil i KKR Syddanmark

- varetage fælleskommunale interesser på sundhedsområdet
- sætte fælles retning for samarbejdet med regionens sygehuse og almen praksis
- arbejde for mere agile beslutningsprocesser for at opnå fremdrift og udvikling
- understøtte en koordinering af aftaler og økonomi på tværs af de fire sundhedsklynger
- rette opmærksomhed på den kommunale medfinansiering.

Konkrete opgaver i valgperioden

Med den politiske aftale om sammenhæng og nærhed (sundhedsklynger) skal der etableres sundhedsklynger omkring hvert af landets 21 akuthospitaler, og der bliver ét sundhedssamarbejdsudvalg i hver region, der står for at koordinere og sætte retning for arbejdet i sundhedsklyngerne.

I valgperioden indgår kommunerne og regionen en forpligtende flerårig sundhedsaftale og en plan for almen praksis for at sikre sammenhæng i behandlingsforløb.

Der forventes at komme en sundheds- og ældrereform, der vil have betydning for placeringen af opgaver og ansvar på tværs af region, kommuner og almen praksis.

Det specialiserede socialområde

Kommunerne er ansvarlige for at sætte retningen og sikre, at der er de rette tilbud på et højt niveau til borgere indenfor det specialiserede social- og specialundervisningsområde.

Rammeaftalen er kommunernes og Regionens redskab til på tværs at styre og udvikle den faglige udvikling, kapacitet og økonomi på det specialiserede social- og specialundervisningsområde. Det overordnede fokus er at styrke samarbejdet på tværs af kommuner og Region med blik for koordinering og sammenhæng.

Kommunerne oplever et stort udgiftspres på det specialiserede socialområde. Samtidig ses et øget behov for en fælles vurdering af kapacitet og tilbud til særlige målgrupper. Endelig ses en række udfordringer på psykiatriområdet med stigende målgrupper og fortsat behov for koordinering mellem

sektorer. Alle elementer som KKR Syddanmark kan adressere i rammeaftalen.

Vi vil i KKR Syddanmark

- følge udgiftsudviklingen på området tæt og være opmærksomme på mulige handlerum, der kan imødegå det fortsatte økonomiske pres på området.
- arbejde for at skabe større tværfaglighed i tilbud samt sikre styrket sammenhæng mellem sektorer i arbejdet med såvel psykisk syge som øvrige borgere. Samt arbejde for at sikre den nødvendige kapacitet til målgruppen via mellemkommunalt samarbejde om oprettelser og drift af tilbud.
- med projektet "Sammen om psykiatri" fortsat samarbejde med Region Syddanmark om at skabe bedre sammenhæng i indsatserne for borgerne. Fokus er her fælles kompetenceløft og konkrete og systematiske samarbejder.

Dato: 30. marts 2022

Sags ID: SAG-2022-00199
Dok. ID: 3201928

E-mail: SUHA@kl.dk
Direkte: 5376 3683

Weidekampsgade 10
Postboks 3370
2300 København S

www.kl.dk
Side 3 af 6

Konkrete opgaver i valgperioden

I samarbejde med Region Syddanmark indgår KKR Syddanmark hvert andet år en rammeaftale om faglig udvikling, styring og koordinering af kommunale og regionale tilbud. I Rammeaftalen vil KKR Syddanmark arbejde for et fortsat stærkt fokus på videndeling og udvikling af bedre styringsdata med henblik på en øget styring, at holde udgifterne nede samt at sikre den rette kapacitet.

I samarbejde med Region Syddanmark, og på baggrund af en national 10 års plan for psykiatrien, vil vi arbejde for løfte indsatsen på psykiatriområdet, både i forhold til mental sundhed og psykisk lidelse.

I samarbejde med Region Syddanmark arbejde for at skabe bedre sammenhæng i indsatserne for borgere med både psykisk og fysisk sygdom. Samt at styrke indsatsen for at fremme den mentale sundhed og trivsel blandt både børn, unge og voksne.

Rekruttering

Det er afgørende for kommunerne, at der lokalt og regionalt findes relevante uddannelser og en veluddannet arbejdsstyrke, der kan sikre vækst og udvikling i lokale virksomheder.

Samtidig kræver den demografiske udvikling og de store rekrutteringsudfordringer på velfærdsområderne, at kommunerne samarbejder om at finde fælles løsninger, så vi også i fremtiden kan uddanne og ansætte dygtige velfærdsmedarbejdere til at løfte de bærende velfærdsopgaver.

KKR giver kommunerne, i rollen som både meduddanner og arbejdsgiver, mulighed for, ud fra et fælles afsæt, at påvirke og udvikle uddannelsesområdet, så kvaliteten af velfærdsuddannelserne løftes, og så vi sikrer et match mellem de nyuddannedes kompetencer og de arbejdsopgaver, der skal løses.

KKR har ansvar for at dimensionere og fordele praktikpladser på social- og sundhedsuddannelserne, pædagoguddannelsen og den pædagogiske assistentuddannelse.

Dato: 30. marts 2022

Sags ID: SAG-2022-00199
Dok. ID: 3201928

E-mail: SUHA@kl.dk
Direkte: 5376 3683

Weidekampsgade 10
Postboks 3370
2300 København S

www.kl.dk
Side 4 af 6

Vi vil i KKR Syddanmark:

- Varetage fælleskommunale interesser på uddannelsesområdet
- Styrke vores samarbejde med uddannelsesinstitutionerne og afsøge mulighederne for at indgå samarbejdsaftaler
- Udvikle en overordnet strategi for uddannelsesområdet med fokus på sammenhængende rekrutterings- og fastholdelsesindsatser
- Fastlægge fælles retningslinjer for tiltag, der kan påvirke vores interne rekrutteringssituation på SOSU-området (fx i forhold til lønniveauet)
- Udforske muligheder for at bruge kompetencer bedre på tværs herunder ufraglært arbejdskraft og frivillige ressourcer

Konkrete opgaver i valgperioden

Med den politiske aftale om flere og bedre uddannelsesmuligheder skal der oprettes nye uddannelsespladser på de fire store velfærdsuddannelser frem mod 2030, hvor kommunerne skal stille praktikpladser til rådighed.

KKR Syddanmark skal årligt indstille til Undervisnings- og Forskningsministeriet, hvor mange uddannelsespladser, der skal oprettes på pædagoguddannelsen.

KKR Syddanmark godkender dimensioneringen og fordelingen af praktikpladser mellem kommunerne på social- og sundhedsuddannelserne.

Med den første regionale samarbejdsaftale mellem de fire SOSU-skoler og de 22 kommuner, tog KKR Syddanmark i november 2021 taget initiativ til et endnu tættere samarbejde og en høj grad af fælles forpligtelse for at styrke rekrutteringen til social- og sundhedsuddannelserne. I denne periode skal samarbejdsaftalen udmøntes i konkrete tiltag, der kan styrke social- og sundhedsuddannelserne yderligere.

KKR Syddanmarks strategi for bestyrelsesmedlemmer på uddannelsesområdet fra 2018 skal genbesøges for at sikre, at strategien fortsat er den rigtige for kommunerne i Syddanmark.

Klima

Med DK2020 er alle syddanske kommuner enten færdige med eller ved at udvikle en ambitiøs lokal klimahandleplan. Klimahandleplanen skal vise, hvordan kommunen som geografisk område senest i 2050 vil opnå netto nuludledning af CO₂ og, hvilke tiltag kommunen sætter i værk for at tilpasse sig klimaforandringerne, så kommunen er robust.

Kommunerne har som myndighed på en lang række klimarelaterede områder den direkte adgang til at løse mange af de udfordringer omstillingen til et klimaneutralt samfund kræver. Kommunerne er bl.a. medejere af forsyningselskaber, planlægger og udpeger arealer til vedvarende energi, fjernvarme og skovrejsning.

Samtidig har kommunerne i kraft af en tæt kontakt til borgere, foreningsliv og virksomheder øget mulighed for at styrke indsatsen mod at sænke CO₂-udledningen. Ligeledes kan kommunerne som virksomhed og arbejdsgiver

være frontløber på konkrete indsatser og dermed vise vejen for andre aktører.

Vi vil i KKR Syddanmark:

- arbejde for og indtænke klimaindsatser og grøn omstilling i de regionale fora, KKR Syddanmark har udpeget repræsentanter til – f.eks. bestyrelser for Erhvervshusene, trafikselskabernes repræsentantskaber, bestyrelsen for det syddansk EU-kontor og de regionale arbejdsmarkedsråd.
- arbejde for en bred videndeling om klimaindsatser
- arbejde for styrket indsats for at sikre de rette kompetencer til grøn omstilling
- styrke de syddanske kommuners muligheder for at få midler til f.eks. kystsikring
- tage ansvar på tværs af kommunegrænser
- synliggøre kommunernes myndighedsrolle og evne til at sikre by og land mod risikable elementer i klimaforandringerne.
- Påvirke den nationale dagsorden, hvor kommunerne har fælles interesser på klimaområdet, bl.a. i forhold til kystsikring

Dato: 30. marts 2022

Sags ID: SAG-2022-00199
Dok. ID: 3201928

E-mail: SUHA@kl.dk
Direkte: 5376 3683

Weidekampsgade 10
Postboks 3370
2300 København S

www.kl.dk
Side 5 af 6

Konkrete opgaver i valgperioden

I samarbejde med Region Syddanmark i DK2020-klimasamarbejdet, understøtte kommunernes arbejde med at udarbejde klimahandlingsplaner, der er compatible med Paris-aftalens målsætninger.

Sikre fokus på relevante handlinger (deling af viden og erfaringer), som næste skridt efter kommunerne har fået godkendt klimahandlingsplanerne og implementeringsarbejdet går i gang.

Erhverv

KKR Syddanmark varetager en styrende rolle for Erhvervshus Fyn og Erhvervshus Sydjylland og skal inddrages i udarbejdelsen af erhvervshusenes bidrag til Danmarks Erhvervsfremmebestyrelsens strategi for den decentrale erhvervsfremmeindsats.

Danmarks Erhvervsfremmebestyrelse DEB arbejder for at koble den nationale vækstpolitik, EU-indsatsen og den regionale decentrale erhvervsfremmeindsats. KKR Syddanmarks rolle er her at fremme de syddanske interesser bedst muligt via DEB, erhvervshusene og Syddansk EU-kontor, SDEO.

I den forbindelse skal KKR Syddanmark være bevidst om rollen i forhold til de nationale klynger for at sikre mest mulig udnyttelse heraf, dels via Erhvervshusene dels via en bred interessevaretagelse.

KKR Syddanmark spiller fortsat en rolle i forhold til erhvervsfyrtårnene for Fyn og Sydjylland. Udgangspunktet er at sikre bedst mulige vilkår for Syddanmark med blik for samarbejde på tværs for at fastholde et sammenhængende erhvervsfremmesystem.

KKR Syddanmark indgår årlige resultatkontrakter med Erhvervshus Sydjylland og Erhvervshus Fyn. Ligeledes indgår KKR Syddanmark hvert andet år en resultatkontrakt med SDEO. I kontrakterne aftales konkrete mål og indsatser.

Vi vil i KKR Syddanmark:

- via resultatkontrakterne med Erhvervshusene og SDEO understøtte og arbejde ud fra de decentrale strategier og sikre koordinering på tværs. Herunder arbejde for at skabe sammenhæng mellem erhvervsområdet og områderne for uddannelse og beskæftigelse.
- synliggøre de syddanske styrker i relevante nationale fora, herunder understøtte adgang til finansieringsmuligheder
- sikre bedst mulige vilkår for at styrke de syddanske erhvervsaktiviteter blandt andet via indflydelse i Danmarks Erhvervsfremmebestyrelse
- arbejde for at sikre at de rette rammevilkår og kobling og koordinering mellem indsatser. Herunder sikre løbende orientering og fælles drøftelser i KKR for at styrke grundlaget for interessevaretagelse.

Dato: 30. marts 2022

Sags ID: SAG-2022-00199
Dok. ID: 3201928

E-mail: SUHA@kl.dk
Direkte: 5376 3683

Weidekampsgade 10
Postboks 3370
2300 København S

www.kl.dk
Side 6 af 6

Konkrete opgaver i valgperioden

En gang årligt indgå resultatkontrakter med Erhvervshus Sydjylland og Erhvervshus Fyn.

I samarbejde med Region Syddanmark indgå resultatkontrakt med SDEO hvert andet år.

3.4

Den Sociale Investeringsfond

Fondens kompetencer

DSI er etableret af en bred aftalekreds i Folketinget, der inspireret af erfaringer fra bl.a. Storbritannien ønskede at skabe et marked for sociale investeringer i Danmark. Visionen for DSI var drevet af to ting: Et ønske om at tiltrække ny kapital til velfærden i Danmark, fx ved at give pensionselskaber mulighed for at investere i velfærdsstaten og ønsket om at bruge sociale investeringer som et nyt redskab til at håndtere velfærdsudfordringer på tværs af sektorer og derigennem sikre bedre velfærd til borgerne.

Sekretariatet

Sekretariatet varetager den daglige drift. Vi har til opgave at modne markedet for sociale investeringer, både ved at udvikle investeringer, foretage investeringer, rådgive myndigheder, investorer og leverandører om sociale investeringer og at styre driften af de sociale investeringer, der er påbegyndt.

Sekretariatet er sammensat af fagligheder fra finanssektoren, fondssektoren, samfundsøkonomi, evaluering og analyse, politikudvikling, strategi og kommunikation. Det giver os en solid basis for at udpege sociale investeringer, hvor den samfundsmæssige impact er stor, investeringen rentabel og etikken i orden, når man investerer i velfærd til udsatte mennesker.

Bestyrelse og rådgivende udvalg

Den Sociale Investeringsfond ledes af en bestyrelse, der disponerer over fondens midler. Det er bestyrelsen, der beslutter, hvilke investeringer DSI skal foretage. Bestyrelsen har kompetencer inden for investeringsområdet og viden om den offentlige sektor og civilsamfundet.

Social- og ældreministeren udpeger fire bestyrelsesmedlemmer, herunder formanden. KL og Danske Regioner udpeger hver to bestyrelsesmedlemmer. Bestyrelsesmedlemmer udpeges for en periode på fire år med mulighed for at blive genudpeget én gang.

DSI har desuden et rådgivende udvalg, der er sammensat af en bred vifte af aktører fra almennyttige fonde, pensionselskaber, vidensinstitutioner, civilsamfundet, fagforeninger og investorer. Udvalget bistår med indsigt og rådgivning fra deres fagområder. Forståelsen herfor er et vigtigt bidrag i forhold til at vurdere, hvor sociale investeringer er relevante.

Den Sociale Investeringsfond

Tilgang til investeringer

Vi investerer i veldokumenterede indsatser, som skaber et bedre liv for den enkelte og samtidig en økonomisk gevinst for både myndigheder og investorer. DSI har tilpasset sociale investeringer til den danske velfærdsmodel, hvilket bl.a. betyder, at vi både investerer i indsatser, hvor myndigheden selv er leverandør og indsatser, hvor private er leverandører.

Vi har opbygget ekspertise i at identificere strukturelle og økonomiske barrierer for at levere forebyggende indsatser på tværs af forvaltninger og sektorer – og hvordan sociale investeringer kan bidrage til at overkomme disse barrierer. Forebyggende indsatser kan ofte forhindre yderligere komplikationer og udgifter i fremtiden. Et eksempel er investeringer i forebyggelse af senkomplikationer af type 2-diabetes, så den enkelte undgår hospitalsindlæggelser og invaliderende konsekvenser af komplikationer, der vil skabe et

mere omfangsrigt behov for hjælp og en forringet livskvalitet. Det giver både en høj menneskelig værdi, og det skaber også en økonomisk værdi, fordi mennesker der trives bedre har mindre brug for hjælp og støtte fra velfærdsstaten.

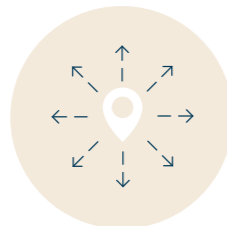
Vi investerer aktivt og langsigtet og benytter vores ekspertise og viden til at sikre bedst mulige resultater for borgerne, myndigheder og investorer. Som statslig fond har DSI en central rolle i forhold til at bygge bro mellem velfærdssamfundet og investeringsverdenen. Vi arbejder med sociale investeringer ved at etablere partnerskaber og samarbejder på tværs, som kan løfte sig over barriererne og skabe menneskelig og økonomisk gevinst. På den måde bidrager vi med en omstilling og modernisering af velfærdsstaten, så flere får en chance i livet, og hvor vi samtidig bruger pengene klogere og skaber økonomiske gevinster.

Vi arbejder med tre typer af investeringer



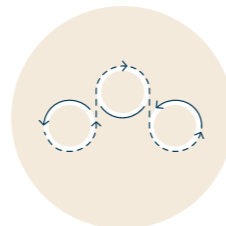
Lokale investeringer

Lokale investeringer er centrale for at modne markedet og opbygge kapacitet til at arbejde med sociale investeringer. De demonstrerer potentialet, fremmer den offentlige investeringstænkning og understøtter samtidig etableringen af kommunale og regionale fyrtårne for sociale investeringer.



Skalering af lokale investeringer

Sociale investeringer er en økonomisk model, der med enkelte greb kan tilpasses lokale forhold og dermed muliggøre en skalering fra en kommune til fx ti kommuner.



Tværsæktorielle investeringer

Folketinget kan anvende sociale investeringer i politiske aftaler, hvor man ønsker at styrke indsatsen over for en bestemt målgruppe ved at øremærke midler til udbredelse af indsatser til bestemte målgrupper eller håndtering af bestemte udfordringer gennem sociale investeringer. I England har man haft stor succes med at tiltrække private investeringer ved at afsætte statslige investeringsmidler i fonde med krav om, at midlerne skal geares med private midler.

Investerede beløb

49,5 mio. af DSI's midler
7,5 mio. i private underskudsgarantier
31,5 mio. fra offentlige myndigheder

Portefølje

11 investeringer
8 rådgivnings- og udviklingspartnerskaber

Specialisering

Investeringer i forebyggelse samt at overkomme økonomiske barrierer herfor

Portefølje

Den Sociale Investeringsfond har både i antal og bredde den største portefølje af sociale investeringer i Danmark. Vores portefølje hviler på fem brede velfærdstemaer, der er politisk bestemt; trivsel, udsatte børn og unge, livsstilssygdomme, arbejdsmiljø og ind på arbejdsmarkedet.

Med sociale investeringer kan man investere i alt fra indsatser med et mål om øget beskæftigelse til forebyggelse af et liv i hjemløshed med evnen til at blive i egen bolig og nærme sig uddannelse og arbejdsmarked som mål. Hvad enten målene

er relativt enkle eller mere komplekse, vil de, såfremt målet bliver nået, skabe bedre liv og bedre økonomi på tværs af sektorer. Med andre ord har sociale investeringer altid en dobbelt bundlinje.

I DSI investerer vi både i udbredelse af bedre velfærd til en stor gruppe af mennesker, fx i evidensbaseret stressforebyggelse, og i højt specialiserede indsatser til fx hjemløse, hvor målgruppen er lille, men hvor de menneskelige og økonomiske omkostninger er store, hvis problemerne ikke bliver løst.

DSI's investeringer på tværs af de store velfærdsområder

Forebyggelse af ungdomshjemløshed for de hhv. mindst og mest udsatte unge i samarbejde med Aarhus Kommune, Bikubenfonden og Rådet for Sociale Investeringer

Forebyggelse af stress i samarbejde med Fonden Mental Sundhed

Specialiseret hjælp til børn og unge af forældre med misbrug i samarbejde med Brøndby Kommune og TUBA

Behandling af voldsramte familier i samarbejde med Aarhus Kommune, Dialog Mod Vold og Rådet for Sociale Investeringer

Behandling af stress i samarbejde med Rudersdal Kommune og Fonden Mental Sundhed

Forebyggelse af senkomplikationer af type-2 diabetes i samarbejde med Aarhus Kommune og Rådet for Sociale Investeringer

Styrket skolegang for anbragte og udsatte børn i samarbejde med Aarhus Kommune, Lær for Livet, Lauritzen Fonden og Rådet for Sociale Investeringer

Forebyggelse af hjemløshed blandt udsatte unge med ustabil boligsituation i samarbejde med Roskilde Kommune

Forebyggelse af hjemløshed i samarbejde med Ikast-Brande Kommune

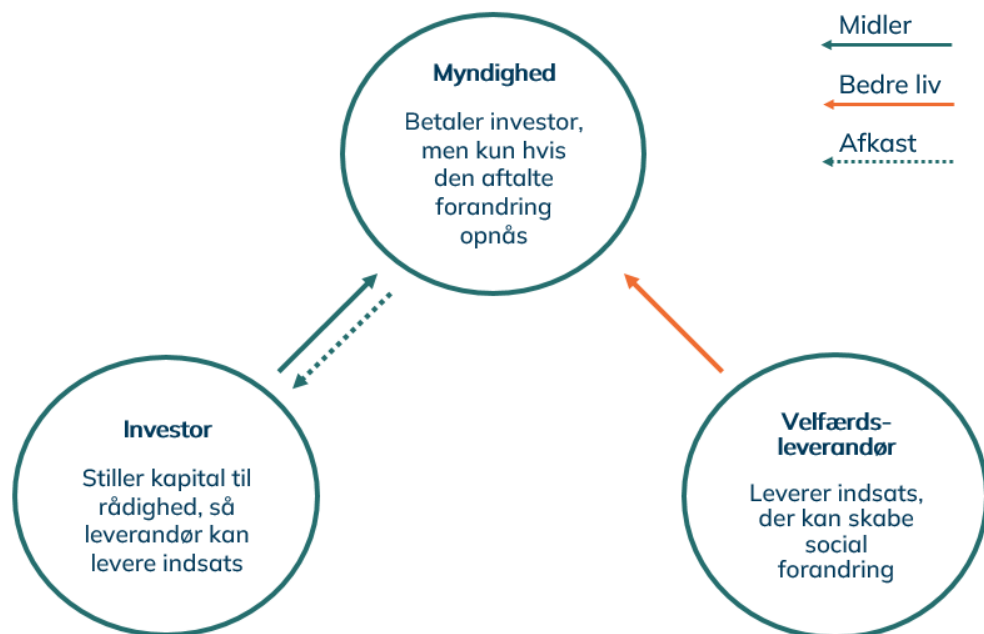
Familiebehandling til udsatte familier med anden etnisk baggrund end dansk i samarbejde med Vejle Kommune og Memox

Hvordan fungerer sociale investeringer?

Sociale investeringer er en ny måde at finansiere velfærdsindsatser, hvor fokus er på de sociale og økonomiske gevinster, en indsats skaber. Det er et redskab, der kan styrke velfærden - både for den enkelte og for offentlige budgetter.

Grundantagelsen i sociale investeringer, at det betaler sig at investere i mere effektive indsatser for i takt med, at mennesker får det bedre, får de også mindre brug for offentlige ydelser, og dermed bliver der skabt en gevinst - både for borgeren og for det offentlige. Det kalder man en dobbelt bundlinje, og den er udgangspunktet i en social investering.

I en social investering bliver parterne enige om en række sociale og økonomiske mål, som en indsats gerne skal skabe, og rundt om dem udvikler man en investeringscase. Koblingen mellem sociale og økonomiske gevinster gør det muligt for investorer, fx Den Sociale Investeringsfond, private investorer eller kommunale investeringsfonde at investere i indsatser til mennesker, der har brug for hjælp til at bedre deres livssituation. Hvis indsatsen skaber de forventede effekter hos målgruppen, betaler den myndighed, som har modtaget investeringen, investeringen og en andel af deres økonomiske gevinst tilbage til investoren. Hvis indsatsen mod forventning ikke skaber de ønskede effekter, betaler myndigheden ikke, og investoren taber investeringen.



3.5

Visioner for kommunernes rolle i det nære og sammenhængende sundhedsvæsen

Kommunernes rolle i det nære og sammenhængende sundhedsvæsen

Antallet af ældre stiger, og flere lever med kroniske sygdomme og psykiske lidelser. Kommunerne løfter både flere og mere specialiserede sundhedsopgaver, og samtidig er der stor mangel på uddannet arbejdskraft. Udfordringerne kræver, at vi styrker vores samarbejde om sundhed.

Borgeren i et helhedsperspektiv

Borgerne møder primært sundhedsvæsenet i det nære. I almen praksis og i kommunernes indsatser for forebyggelse, behandling og rehabilitering. I løbet af livet vil den enkelte dog i perioder have behov for specialiseret sygehusbehandling.

Vi er som kommuner optaget af, at den enkelte borger oplever sammenhæng og helhed i de forløb, der bevæger sig på tværs af sektorer. Det kræver, at hele sundhedsvæsenets møde med borgeren tager sit udgangspunkt i borgeren og borgerens livssituation. Patient er man for en tid, borger er man hele livet.

Et sammenhængende og nært sundhedsvæsen skal bygge på en helhedsorienteret tilgang til borgeren.

Vi stiller krav til samarbejdet

Som kommuner stiller vi krav til vores samarbejde om sundhed. Både det samarbejde, vi har med hinanden og vores samarbejde med region og almen praksis. For vi kan ikke udvikle et sammenhængende sundhedsvæsen hver for sig. Hverken som enkelt kommune, klynge eller sektor. Vi har brug for vores samarbejdspartnere, og de har brug for os. Det betyder, at:

Vi afstemmer for at være agile

Vi har brug for en beslutningsstruktur, der gør os agile i samarbejdet, så vi som kommuner ved, hvad vi vil, og så vi kan være med til at sikre fremdrift og udvikling.

Vores samarbejdspartnere skal møde os som 22 kommuner i ét samlet KKR. Derfor afstemmer vi løbende vores fælleskommunale holdninger og sætter den fælleskommunale dagsorden højt.

Vi forenkler for at fokusere

Sundhedsaftalen, der er den overordnede ramme for vores tværsektorielle samarbejde, er kompleks. Siden den første sundhedsaftale blev skrevet, har vi bygget ovenpå og lagt til. Men når vi spreder os over for meget, når vi i mål med for lidt. Derfor har vi brug for at forenkle for at fokusere.

Vi vil være agile og sikre fremdrift. Vi vil forenkle for at kunne fokusere og nå de mål vi sætter. Vi vil koordinere og dele viden for at stå stærkest.

Vi vil gøre os umage med at prioritere i vores fælles indsatser for at udvikle det sammenhængende sundhedsvæsen, så vi når de mål vi sætter.

Vi koordinerer for at stå stærkere

I de fire syddanske klynger udvikler og påvirker vi sundhedsområdet lokalt. Den enkelte klynges tiltag og erfaringer kan gavne det større fællesskab. Derfor deler vi løbende viden og koordinerer med hinanden. Det gælder især, når vi indleder drøftelser om at indgå nye aftaler, der kan have betydning for kommunernes opgaver og økonomi.

Fælleskommunale fokusområder

Der er særligt fem områder, vi som kommuner ser behov for at styrke på sundhedsområdet. Vi vil derfor i et godt og tæt samarbejde med region og almen praksis arbejde for:

En klar opgavedeling

Et sammenhængende sundhedsvæsen kræver, at alle aktører er klar over, hvilke opgaver, de har ansvar for. Hvis ansvarsfordelingen er uklar, er der risiko for, at borgere tabes i overgangene fra den ene sektor til den anden. Vi forventer, at nationale initiativer medvirker til en mere klar opgavedeling end i dag samtidig med, at vi i samarbejdet med region og almen praksis selv tager ansvar for en klar opgavedeling.

Vi har brug for en klar opgavedeling: Hvem gør hvad? Og hvor løses opgaven bedst til størst gavn for vores borgere?

En model for aftalte og planlagte opgaver

Vi er opmærksomme på, at rammerne for at varetage nye opgaver og indgå nye aftaler, skal ske på et veloplyst grundlag. Derfor anvender vi på tværs af klyngerne den syddanske model for aftalt og planlagt opgaveoverdragelse, der forholder sig til ressourcerne, kvaliteten og økonomien i nye opgaver.

Et styrket samarbejde med almen praksis

Borgerne skal så vidt muligt behandles og hjælpes i deres nærmiljø. Derfor skal almen praksis i langt højere grad integreres og forpligtes i samarbejdet om det nære sundhedsvæsen.

Almen praksis er vores tætteste samarbejdspartner i det nære sundhedsvæsen. Derfor må vi styrke og udbygge vores samarbejde.

Som kommuner vil vi arbejde for at udvikle og udbygge vores samarbejde med almen praksis, så vi kan skabe værdi for vores borgere i det nære. Det gælder især, når det handler om forebyggende indsatser og tidlig opsporing af sygdom.

Et større fokus på forebyggelse

Sundhedsvæsenets primære fokus er på behandling, men hvis vi vil øge borgernes livskvalitet og mindske den økonomiske belastning i alle dele af sundhedsvæsenet, skal vi fokusere langt mere på forebyggelse og sundhedsfremme.

Kommunerne har ansvaret for den borgerrettede forebyggelse, og vi vil fortsat – som en del af den samlede sundhedsindsats - prioritere og styrke forebyggende indsatser til gavn for vores borgere. I arbejdet med forebyggelse er vi optaget af at udbygge samarbejdet med pårørende, frivillige og civilsamfund.

Et stærkere datagrundlag

Med et sundhedsvæsen i hastig forandring, er det afgørende, at vi på tværs af sektorer indsamler og deler data med hinanden, så vi ved, hvad der virker og hvad vores penge går til.

Som kommuner vil vi arbejde for at styrke vores datagrundlag både på tværs af kommuner og på tværs af sektorer.

3.7

Erhvervshus Sydjylland og Erhvervshus Fyn – status 2021

Resultatkontrakt 2021

**mellem
KKR Syddanmark
og
Erhvervshus Fyn**

Indledning

KKR Syddanmark og Erhvervshus Fyn indgår for 2021 denne resultatkontrakt inden for rammerne af *Aftale om etablering af tværkommunale erhvervshuse af 25. oktober 2018* og *Aftale om rammerne for erhvervshuse 2021-2023 af 27. januar 2021* indgået mellem KL og Erhvervsministeriet.

Resultatkontrakten mellem KKR Syddanmark og Erhvervshus Fyn indeholder de nationalt fastsatte mål, som følger af rammeaftalen mellem KL og Erhvervsministeriet for 2021-2023, samt yderligere 2 lokale mål med fokus på kvalificeret arbejdskraft og kendskab til Erhvervshus Fyn.

Om Erhvervshus Fyn

Når de fynske virksomheder har det godt, så har Fyn det godt!

Det er derfor Erhvervshus Fyns mission at hjælpe de fynske virksomheder med at styrke deres konkurrencekraft og øge væksten, produktiviteten og den bæredygtige udvikling, igennem en bred vifte af erhvervsfremmetilbud.

Erhvervshus Fyn er knudepunkt for alle fynske virksomheders adgang til hele erhvervsfremmesystemet og sikrer den fynske sammenhængskraft, så virksomhederne har nem adgang til hinanden, til viden-institutionerne og til de offentlige instanser – og er sikret de bedste redskaber og rammebetingelser.

Helt konkret tilbyder Erhvervshus Fyn:

- Specialiseret sparring og tilbud om individuel kortlægning af virksomheders vækstmuligheder samt hjælp til realisering af ambitioner.
- Medfinansiering til projekter i virksomhederne indenfor produktudvikling, produktivetsforbedring, forretningsudvikling og kompetenceudvikling, så de kan accelerere væksten og skabe bæredygtig forretning.
- Klyngeadgang til styrkepositioner bl.a. inden for robotter og droner, den maritime branche og logistik, byggeri og anlæg samt turisme, fordi erhvervshuset har et tæt samarbejde med klyngeorganisationerne - også i det nye nationale klynge-setup.
- De fynske virksomheders knudepunkt i et sammenhængende erhvervsfremme- og innovationssystem, herunder til Trade Council, Innovationsfonden, Vækstfonden, SDEO og EKF.
- Derudover er Erhvervshus Fyn strategisk sparringspartner for Danmarks Erhvervsfremmebestyrelse i arbejdet med at identificere og prioritere regionale potentialer og tiltag.

Erhvervshus Fyn har ca. 70 kompetente og engagerede medarbejdere, der hver dag sætter deres viden og erfaring i spil med fokus på at styrke de fynske virksomheder.

Erhvervshus Fyn holder til i Munkebjerg Business Park i Odense M. og hjælper hvert år mellem 1.500 - 2.000 virksomheder videre og sikrede i 2019 45 mio. kr. i medfinansiering til projekter i fynske virksomheder.

KKR Syddanmark varetager en styrende rolle for Erhvervshus Fyn, herunder indgåelse af en årlig resultatkontrakt med Erhvervshus Fyn, og inddrages i erhvervshusets bidrag til erhvervsfremmestrategien fra Danmarks Erhvervsfremmebestyrelse.

KKR Syddanmark varetager i hver funktionsperiode endvidere den samlede proces for udpegning af medlemmer til bestyrelsen for Erhvervshus Fyn, herunder beslutter de indstillingsberettigede erhvervsorganisationer og viden-institutioner, jf. lov om erhvervsfremme.

Resultatopgørelse og afrapportering

Efter vedtagelse indsendes resultatkontrakten til KL og Erhvervsstyrelsen.

Status på resultatopfyldelse skal afrapporteres til KKR Syddanmark årligt, eller når KKR Syddanmark i øvrigt anmoder om det. Den endelige resultatopfyldelse afrapporteres, når denne kan opgøres efter årets afslutning.

Erhvervshusene skal årligt afrapportere til KL og Erhvervsstyrelsen om resultatopfyldelse med udgangspunkt i de indgåede resultatkontrakter, jf. *Aftale om rammene for erhvervshuse 2021-2023*.

Direktøren har ansvaret for overholdelse af og afrapportering på resultatkontrakten.

Særlige indsatsområder

1. Samarbejde mellem erhvervshus og kommuner

For at sikre et forenklet erhvervsfremmetilbud, set med de fynske virksomheders øjne, har de 9 fynske ejerkommuner organiseret initiativerne i S/I Erhvervshus Fyn med den fælleskommunale selskabsform Erhvervshus Fyn P/S, der varetager de fælles fynske turismeindsatser (under navnet "Destination Fyn"), de forstærkede fynske klyngeindsatser (igennem de nationale klynger) og den fælleskommunale udvikling af erhvervsrammevilkår (under navnet "Byregion Fyn").

De delte administrative funktioner i S/I Erhvervshus Fyn bidrager samtidig til effektiv drift af S/I Erhvervshus Fyn, der er landet mindste Erhvervshus, funderet på landets mindste basisfinansiering.

For at sikre, at de fynske virksomheder oplever en god og sammenhængende erhvervsfremmeindsats på tværs af kommuner, erhvervshus og øvrige aktører, igangsatte Erhvervshus Fyn og de 9 kommuner under resultatkontrakten for 2019 udvikling af en samarbejdsmodel og påbegyndte implementeringen af denne i 2020.

Samarbejdet udvikles og udvides yderligere i 2021, hvor Erhvervshus Fyn lancerer Erhvervshus Fyn Platformen, et administrativt fællesskab baseret på skalering af Erhvervshusets forretningsservices. Disse tilbydes de tættest samarbejdende nationale klynger samt til de nationale og regionale specialiserede ordninger. Det primære formål er at understøtte knudepunktsydelse i erhvervshuset. Samtidig vil platformen bidrage til en effektivisering i form af en administrativ omkostningsreduktion såvel i Erhvervshus Fyn som i de deltagende nationale klynger.

2. Kendskabsgrad og erhvervshusets opsøgende indsats

Erhvervshus Fyn skal ifølge rammeaftalen tilbyde individuel og specialiseret vejledning til alle virksomheder med erkendt og ikke erkendt behov for specialiseret vejledning

Både Erhvervshuset og kommunernes lokale Erhvervsservice har til opgave at sikre, at kendskabet til det samlede Erhvervsfremmesystems tilbud kommunikeres ud til virksomhederne.

Det kan ske ved nyhedsbreve, seminarer, gå-hjem-møder, indlæg i netværk m.v. Møder o.l. kan, når det er relevant, afholdes i fællesskab mellem Erhvervshus og den lokale erhvervsserviceenhed.

Bestyrelsen for Erhvervshus Fyn har med resultatkontrakten for 2021 tilkendegivet et behov for en særlig indsats, med henblik på at øge kendskabsgraden blandt de fynske virksomheder til erhvervshuset og dets tilbud. Indsatsen, mål og afrapportering er nærmere beskrevet under mål 8 nedenfor.

3. Erhvervshusets indsats for de fynske styrkepositioner

De særligt prioriterede erhvervsområder i strategien for den decentrale erhvervsfremme for Fyn omfatter robot, automation og drone, maritime erhverv, turisme og sundheds- og velfærdsinnovation. Fyn har stærke industrier, der tiltrækker store investeringer og genererer stor eksport indenfor automatisering med robotter, droner og digitalisering af

processergenerelt. De fynske styrkepositioner næres i styrke allerede i dag i form afveffungerende nationale klyngesamarbejder.

Det er en strategisk beslutning af bestyrelsen for Erhvervshus Fyn at rette særligt fokus på virksomhedsindsatsen i de prioriterede erhvervsområder og dermed Fyns unikke styrkepositioner. Således understøtter Erhvervshus Fyn konsolideringen og udviklingen af klynger og innovationssamarbejder indenfor de fynske styrkepositioner.

4. Grøn og cirkulær omstilling

Erhvervshusene skal som del af et sammenhængende erhvervsfremmesystem understøtte den grønne omstilling gennem uvildig vejledning om bl.a. grøn forretningsudvikling, energieffektivisering, ressourceanvendelse, værdikæder, ny regulering, og hvordan digitale teknologier og data kan bidrage til virksomhedernes grønne omstilling.

Erhvervshusene skal dermed gøre den grønne omstilling og cirkulære økonomi konkret og vedkommende for virksomhederne og hjælpe dem med, at få adgang til de værktøjer, som virksomhederne kan bruge for at tage næste skridt i en grøn retning.

Erhvervshus Fyn har i 2020 været igennem flere interne processer med henblik på at løfte kompetencerne hos erhvervshusets medarbejdere. Såvel i erhvervshuset vision som mission er der særligt fokus på hjælpe de fynske virksomheder i en mere bæredygtig retning. Indsatsen afspejles i såvel husets programtilbud som i den specialiserede vejledning, der omfatter vejledning af erfarne forretningsudviklere med den grønne omstilling som særlig kompetence.

5. Digitalisering

Erhvervshusene skal gennem deres indsigt i virksomhedernes daglige drift og vilkår samt viden og ekspertise i digitale teknologier og automatisering, hjælpe og anspre virksomhederne i deres digitale udvikling.

Erhvervshus Fyn har i de senere år haft et særligt fokus på den digitale omstilling, med henblik på at øge produktiviteten og konkurrenceevnen for fynske virksomheder. Indsatsen afspejles i erhvervshusets sparringsindsats omfattende forretningsudviklere med særlige kompetencer indenfor digital procesoptimering, teknologier, e-handel og digital markedsføring. Erhvervshusets projekter omfatter en meget stor palette af digitale programtilbud til virksomhederne – såvel lokale som nationale.

Erhvervshus Fyns egen tracking-undersøgelse af covid-19 pandemien, og de medfølgende restriktioner i virksomhedernes drift af egen virksomhed, viser da også meget tydeligt et behov for øget digitalisering i de fynske virksomheder.

Digitalisering er derfor fremadrettet et strategisk prioriteret indsatsområde for erhvervshuset.

6. Kvalificeret arbejdskraft

Erhvervshus Fyn udvikler og tilbyder specialiseret vejledning målrettet kvalificeret arbejdskraft, og efterfølgende tilbyder disse til relevante segmenter af fynske virksomheder. Indsatsen for kvalificeret arbejdskraft var et af de emner der var under bearbejdning i såvel 2019 som 2020. Indsatsen er også indeholdt som et lokalt mål i nærværende resultatkontrakt for 2021. Den adresserer såvel opkvalificering af virksomhedens nuværende medarbejdere som rekruttering af nye medarbejdere både med og uden opkvalificering, som en del af tiltrækningsprocessen. Erhvervshus Fyn arbejder tæt sammen med uddannelsesinstitutioner, Styrelsen for Arbejdsmarked og rekruttering (STAR) og øvrige relevante aktører på området.

7. Medarbejdernes kompetencer

Erhvervshusenes medarbejderes kompetencer er det vigtigste aktiv for erhvervshusenes arbejde. Erhvervshusene skal være tværkommunale kompetencecentre, hvor medarbejderne har specialiserede faglige og tidssvarende kompetencer inden for forretningsdrift og -udvikling samt viden om love og regler, der knytter sig til virksomhedsdrift og forretningsudvikling. Derfor bør medarbejdere, der vejleder virksomheder, have konkret erfaring fra det private erhvervsliv, fx fra selvstændig virksomhed eller fra ledelses- eller bestyrelsesniveau.

Medarbejderne i Erhvervshus Fyn besidder en bred vifte af de kompetencer de fynske virksomheder efterspørger. Rekruttering og udvikling af medarbejderne til det fynske erhvervshus er med særlig fokus på de faglige og branchemæssige indsatser der er beskrevet i det regionale kapitel for den nationale strategi for erhvervsfremme, og i øvrigt med erhvervshusets prioriterede indsatser for øje. For at understøtte behovet for en bred vifte af specialistkompetencer bedst muligt, udveksler Erhvervshus Fyn kompetencer og deler viden på tværs med landets øvrige erhvervshuse. Hvor der ikke er kritisk masse og ressourcer hos Erhvervshus Fyn til at tilbyde specialistkompetencer, samarbejder Erhvervshus Fyn i høj grad med de øvrige erhvervshuse.

8. Bestyrelsens ansvar

Bestyrelsen for Erhvervshus Fyn har ansvaret for den overordnede ledelse af erhvervshuset og fastlægger rammerne for erhvervshusets virksomhed. De enkelte bestyrelsesmedlemmer er udpeget ideres personlige egenskab og bidrager hver især med erfaring og viden som repræsentanter for virksomheder, kommuner, vidensinstitutioner, regioner og arbejdstagere.

Erhvervshus Fyn har en aktiv, arbejdende og ansvarlige bestyrelse, hvor medlemmerne sammen træffer kvalificerede beslutninger om tilrettelæggelsen af erhvervshusets drift og strategi. Derudover er bestyrelsen sparringspartner for Danmarks Erhvervsfremmebestyrelse.

Bestyrelsen har ansvar for, at det enkelte erhvervshus overholder de love og regler samt aftalegrundlag og vedtægter, der regulerer dem, og at erhvervshuset lever op til de intentioner og formål, der er fundamentet for deres virke. Bestyrelsen træffer beslutning om deltagelse i aktiviteter af større økonomisk eller strategisk betydning for erhvervshuset, og kan vælge at foretage konkrete prioriteringer i ft. erhvervshusets indsatser og profil.

Erhvervshus Fyns bestyrelse er aftalepart i erhvervshusenes resultatkontrakter med KKR. Derfor skal bestyrelserne godkende resultatkontrakterne og sikre sammenhængen mellem de årlige mål og bestyrelsens strategiske mål for det enkelte erhvervshus.

Opsummering af mål for Erhvervshus Fyn

Nationalt fastsatte mål De nationale mål for erhvervshusene er ens for alle seks erhvervshuse og fastsat i rammeaftalen 2021 – 2023 mellem KL og Erhvervsministeriet.
1. Virksomhedernes kendskab til erhvervshusene
2. Bred geografisk spredning
3. Kvalitet, kompetencer og virksomhedernes tilfredshed
4. Erhvervshusenes knudepunktsfunktion
5. Erhvervshusenes kriseberedskab
6. Grøn omstilling og cirkulær økonomi
7. Effekt i virksomhederne
8. Digitalisering og nye teknologier
Lokale mål De lokale mål aftales mellem KKR Syddanmark og Erhvervshus Fyn.
9. Kendskabsgrad
10. Kvalificeret arbejdskraft

Nationalt fastsatte mål

Mål 1 – Virksomhedernes kendskab til erhvervshusene

Erhvervshusene skal kunne betjene alle virksomheder med behov for specialiseret vejledning. For at virksomhederne kan få gavn af erhvervshusene kræver det, at de kender erhvervshusene og deres ydelser.

For at erhvervshusene kan løfte den opgave, kræver det et bredt kendskab til erhvervshusene hos dansk erhvervsliv. I september 2020 blev der gennemført en måling af virksomhedernes kendskab til erhvervshusene, som viste en kendskabsgrad på 33 pct. på landsplan.

Mål	<p>Virksomhedernes kendskab til Erhvervshus Fyn skal i efteråret 2021 være steget med 5 procentpoint til i alt 38 procent. (sammenlignet med kendskabet i efteråret 2020).</p> <p>Mindst 50 pct. af de vejledte virksomheder skal være nye i forhold til de virksomheder, der modtog vejledning fra erhvervshuset året før.</p>
Metode	<p>Kendskabsmål opgøres af Erhvervsstyrelsen, der i tredje kvartal 2021 udsender en spørgeskemaundersøgelse til et repræsentativt udsnit af danske virksomheder. I undersøgelsen vil virksomhederne i Erhvervshus Fyns geografi blive spurgt, om de har hørt om Erhvervshus Fyn.</p> <p>Andelen af virksomheder der svarer bekræftende på det spørgsmål, vil derved være Erhvervshusets kendskabsgrad.</p> <p>Målet om andelen af nye vejledte virksomheder opgøres på baggrund af registreringerne i Erhvervshus Fyns CRM- system af, hvorvidt erhvervshuset har vejledt virksomheden året forinden.</p>
Afrapportering	<p>Erhvervsstyrelsen afrapporterer til erhvervshusene og KL vedr. virksomhedernes kendskab i efteråret 2021.</p> <p>Erhvervsstyrelsen afrapporterer årligt til KL og erhvervshusene vedr. andelen af nye vejledte virksomheder i forhold til året før.</p> <p>Erhvervshus Fyn afrapporterer på den baggrund til KKR Syddanmark.</p>

Mål 2 – Bred geografisk spredning

For at understøtte erhvervsudviklingen i hele Danmark og virksomhedernes brug af erhvervshusene i både land og by, er det vigtigt, at virksomheder i landdistriktskommuner såvel som bykommuner kender til og gør brug af erhvervshusenes ydelser.

Mål	Der skal sikres en geografisk spredning blandt de virksomheder det enkelte erhvervshus hjælper, så hele det kommunale opland afspejles.
Metode	Målet fastsættes nærmere under de lokale mål.
Afreportering	Afreportering fra Erhvervshus Fyn til KKR Syddanmark, KL og Erhvervsstyrelsen sker en gang årligt.

Mål 3 – Kvalitet, kompetencer og virksomhedernes tilfredshed

Virksomhederne skal opleve en høj kvalitet i vejledningen og kompetente medarbejdere, så erhvervshusene opbygger et godt omdømme.

På den baggrund er der i rammeaftalen mellem KL og Erhvervsministeriet for 2020-2023 aftalt et mål om, at mindst 80 procent af de vejledte virksomheder, der har modtaget vejledning og som er sendt til brugerevaluering, angiver at de er meget tilfredse med erhvervshus-medarbejderens kompetencer. Målet er uddybet i tabellen nedenfor.

Mål	<p>Mindst 80 pct. af de vejledte virksomheder angiver i brugerevalueringen, at de er "Meget tilfredse" med erhvervshusmedarbejdernes faglige kompetencer. Målet skal være opfyldt for hvert af erhvervshusenes drifts- og vækstsegmenter.</p> <p>Erhvervshusene opnår hvert år en Net Promotor Score (NPS) på mindst 70 for hhv. deres drifts- og vækstsegment.</p>
Metode	<p>Tilfredshedsmålet opgøres af Erhvervsstyrelsen ved, at de virksomheder, der har modtaget specialiseret vejledning i 2020 samt er tilmeldt brugerevaluering, bedes vurdere hvorvidt virksomheden er tilfreds med erhvervshusmedarbejderens faglige kompetencer.</p> <p>Målet opgøres på baggrund af data i brugerevalueringssystemet, hvor spørgsmålet "Hvor tilfreds er du med erhvervshusmedarbejderens faglige kompetencer" besvares med "Meget tilfreds", "Tilfreds", "Hverken/eller", "Utilfreds", "Meget Utilfreds" eller "Ved ikke".</p> <p>NPS måles ved, at virksomhederne angiver i brugerevalueringen, at de vil anbefale erhvervshusene til andre virksomheder. (Score på 9 eller 10)</p>
Afrapportering	<p>Erhvervsstyrelsen afrapporterer til KL og erhvervshusene en gang årligt. Erhvervshus Fyn afrapporterer årligt til KKR Syddanmark.</p>

Mål 4 – Erhvervshusenes knudepunktsfunktion

Erhvervshusene fungerer som indgang og knudepunkt i det samlede erhvervsfremmesystem, og skal kunne henvise de vejledte virksomheder, som har brug for yderligere sparring og rådgivning til relevante private rådgivere og andre aktører og ydelser i det offentlige erhvervsfremme- eller innovationssystem. På den baggrund fastsættes følgende målepunkt:

Mål	I 2021 angiver mindst 45 pct. af de henviste virksomheder, at de har benyttet den eksterne rådgivning eller vejledning efter henvisning fra erhvervshuset.
Metode	Målet opgøres af Erhvervsstyrelsen ved, at de virksomheder, der har modtaget specialiseret vejledning i 2020 samt er tilmeldt brugerevaluering, bedes vurdere hvorvidt virksomheden har benyttet sig af den henvisning til eksterne rådgivning de fik henvist af Erhvervshus Fyn. Virksomhederne tæller med, hvis de angiver at de har modtaget henvisning til ekstern rådgivning eller vejledning af erhvervshuset. Virksomheder tælles med i andelen hvis de har benyttet eller forventer at benytte henvisningen indenfor det næste halve år. Virksomheder der ikke ved om de har benyttet henvisningen, udgår af beregningen.
Afrapportering	Erhvervsstyrelsen afrapporterer til KL og erhvervshusene en gang årligt. Erhvervshus Fyn afrapporterer årligt til KKR Syddanmark.

Mål 5 – Erhvervshusenes kriseberedskab

Erhvervshusene har siden corona-krisens begyndelse spillet en vigtig rolle i hjælpen til de mange virksomheder, hvis forretning er blevet hårdt ramt. Krisen forventes også i 2021 at have stor påvirkning på danske virksomheder. Erhvervshusenes fortsatte indsats er derfor et vigtigt led i den lokale og virksomhedsnære krisehåndtering. På den baggrund fastsættes følgende målepunkter:

Mål	<p>Erhvervshusene opretholder og dimensionerer i 2021 sit krise-beredskab, så det imødekommer efterspørgslen i erhvervshusenes respektive opland.</p> <p>2021 vurderer 75 pct. af de virksomheder, der har modtaget vejledning i erhvervshuset som følge af corona-krisen, at vejledningen har haft en positiv effekt for virksomheden.</p>
Metode	Målet opgøres af Erhvervsstyrelsen i forbindelse med kendskabsmålingen i 2021.
Afrapportering	Erhvervsstyrelsen afrapporterer til KL og erhvervshusene en gang årligt. Erhvervshus Fyn afrapporterer årligt til KKR Syddanmark.

Mål 6 – Grøn omstilling og cirkulær økonomi

Grøn omstilling og cirkulær økonomi kan både styrke virksomhedernes konkurrenceevne og bidrage til de danske målsætninger på klimaområdet.

Erhvervshusenes skal understøtte og konkretisere grøn omstilling og cirkulær økonomi for virksomhedernes herunder forretningsmuligheder i forbindelse hermed. På den baggrund fastsættes følgende målepunkter:

Mål	<p>Baseret på erhvervshusenes eksisterende værktøjer og aktiviteter inden for grøn omstilling og cirkulær økonomi, skal erhvervshusene i 2021 udvikle og implementere et fælles dialogværktøj, der kan understøtte en ensartet og kvalificeret vejledning af virksomheder om grøn omstilling og cirkulær økonomi. Udviklingen af værktøjet skal koordineres med Erhvervsstyrelsen og KL med henblik på at kunne danne grundlag for et grønt, digitalt selvhjælpsværktøj, der vil kunne finde bred anvendelse på Virksomhedsguiden.</p> <p>I 2021 skal virksomhedernes kendskab til erhvervshus Fyns ydelser inden for bæredygtighed, grøn omstilling og cirkulær økonomi være steget med 5 procentpoint til i alt 64% for erhvervshus Fyns i forhold til kendskabsmålingen i september 2020.</p>
Metode	<p>Målet vedr. udvikling af det fælles dialogværktøj opgøres af KL og Erhvervsstyrelsen efter dialog med erhvervshusene.</p> <p>Målet vedr. kendskab til erhvervshusets ydelser inden for bæredygtighed, grøn omstilling og cirkulær økonomi, opgøres af Erhvervsstyrelsen, der i tredje kvartal 2021 udsender en spørgeskemaundersøgelse til et repræsentativt udsnit af danske virksomheder. I undersøgelsen vil virksomhederne i Erhvervshus Fyns geografi blive spurgt, om de har hørt om Erhvervshus Fyn.</p> <p>Såfremt en virksomhed har hørt om Erhvervshus Fyn, vil de blive spurgt ind til hvilke tilbud de mener Erhvervshus Fyn tilbyder. Andelen der under dette spørgsmål angiver at de tror erhvervshuset tilbyder ydelser inden for at arbejde mere med bæredygtighed, grøn omstilling og cirkulær økonomi, anvendes som mål. Virksomheder der ikke kender erhvervshuset, indgår ikke i beregningen.</p>
Afrapportering	<p>Erhvervshus Fyn afrapporterer vedr. udviklingen af fælles dialogværktøj til KKR på baggrund af dialogen mellem KL, Erhvervsstyrelsen og erhvervshusene om målopfyldelse.</p> <p>Erhvervsstyrelsen afrapporterer til KL og erhvervshusene om kendskabet i 2021 og 2023. Erhvervshus Fyn afrapporterer på den baggrund til KKR Syddanmark.</p>

Mål 7 – Effekt i virksomhederne

Erhvervshusenes formål er at styrke erhvervsudviklingen i hele Danmark, herunder bl.a. at forbedre virksomhedernes produktivitet og konkurrenceevne. På den baggrund fastsættes følgende målepunkter:

Mål	<p>I 2021 vurderer 65 pct. af de virksomheder, der har modtaget hjælp i erhvervshusene at vejledningen "I høj grad" forventes at have en positiv effekt for virksomheden.</p> <p>For virksomheder i erhvervshusenes vækstsegment skal der to år efter endt vejledning, kunne måles en mervækst på mindst 10 procentpoint i omsætning og mindst 5 procentpoint i beskæftigelse i forhold til en kontrolgruppe af sammenlignelige virksomheder.</p> <p>Virksomheder i erhvervshusenes driftssegment har to år efter endt vejledning en øget produktivitet sammenlignet med en kontrolgruppe af sammenlignelige virksomheder. I beregningen måles væksten i virksomhedernes omsætning per årsværk.</p>
Metode	<p>Målet omkring forventet positiv effekt opgøres af Erhvervsstyrelsen ved, at de virksomheder, der har modtaget vejledning i 2020 samt er tilmeldt brugerevaluering, bedes vurdere hvorvidt vejledningen i høj grad forventes at have en positiv effekt for virksomheden.</p> <p>Målet opgøres på baggrund af data i brugerevalueringssystemet, hvor spørgsmålet "I hvor høj grad vurderer du at vejledning vil have en positiv effekt for virksomheden" kan besvares med "I høj grad", "I nogen grad", "I lav grad", "Slet ikke" eller "Ved ikke".</p>
Afrapportering	<p>Erhvervsstyrelsen afrapporterer til KL og erhvervshusene en gang årligt. Erhvervshus Fyn afrapporterer årligt til KKR Syddanmark.</p>

Mål 8 – Digitalisering og nye teknologier

For mange virksomheder kan styrket digitalisering og brug af nye teknologier være et vigtigt element i forhold til at udvikle eller gentænke virksomhedens drift og forretningsudvikling med henblik på at øge produktiviteten og styrke konkurrenceevnen. På den baggrund fastsættes følgende målepunkt:

Mål	I 2021 vurderer 70 pct. af de virksomheder der har modtaget vejledning indenfor digitalisering og brug af nye teknologier, at vejledningen "I høj grad" forventes at have en positiv effekt for virksomheden.
Metode	<p>Målet opgøres af Erhvervsstyrelsen ved, at de virksomheder, der har modtaget specialiseret vejledning i 2020, er tilmeldt brugerevaluering samt angiver at de har modtaget vejledning indenfor digitalisering og automatisering, giver udtryk for, at erhvervshusets vejledning i høj grad forventes at have en positiv effekt for virksomheden.</p> <p>Målet opgøres på baggrund af data i brugerevalueringssystemet, hvor spørgsmålet "i hvor høj grad forventer du at erhvervshusets vejledning vil have en positiv effekt for virksomheden" kan besvares med "i høj grad", "i nogen grad", "i lav grad", "slet ikke" eller "ved ikke". Kun virksomheder, der har svaret, at de har modtaget vejledning indenfor digitalisering og automatisering medtages i opgørelsen.</p>
Afrapportering	Erhvervsstyrelsen afrapporterer til KL og erhvervshusene en gang årligt. Erhvervshus Fyn afrapporterer årligt til KKR Syddanmark.

Lokale mål aftalt mellem KKR Syddanmark og Erhvervshus Fyn

Geografisk spredning – nationalt mål 2

Det nationalt fastsatte mål 2, vedrørende geografisk spredning, formuleres som en lokal indsats med henblik på at sikre en geografisk spredning blandt de virksomheder Erhvervshus Fyn hjælper, såledesat hele det kommunale fynske opland afspejles.

Af rammeaftalen fremgår det at erhvervshusene skal være opsøgende overfor virksomhederne. Den opsøgende indsats er i høj grad medvirkende til at sikre den geografiske spredning blandt de fynske virksomheder. Den opsøgende indsats er formuleret under mål nedenfor og omfatter en fokus på synlighed af erhvervshusets ydelser samt en direkte, opsøgende kontakt til virksomheder i alle de fynske kommuner.

Mål	<p>Målet for 2021 er, at Erhvervshus Fyn</p> <p>Sikrer en geografisk spredning blandt de fynske virksomheder ved følgende indsatser:</p> <p>Synliggørelse af Erhvervshusets ydelser ved 'markedsføring':</p> <ul style="list-style-type: none">• Afholdelse af webinarer om specialiserede temaer• Indlæg ved virksomhedsevents arrangeret af lokale erhvervskontorer• Formidling af erhvervshusets ydelser via egne kommunikationskanaler• Formidling af erhvervshusets ydelser og programmer via lokale erhvervskontorers kommunikationskanaler. <p>Erhvervshuset samarbejder med LES om at identificere relevante virksomheder med behov for specialiseret vejledning og koordinerer med lokale indsatser.</p> <p>Opsøgende indsatser ved "indsalg":</p> <ul style="list-style-type: none">• Lokale virksomheds-leads – Aftale med LES om leverance af leads per kommune (Indbyggerandelsbestemt)• Supplerende phoning indsats – direkte henvendelse til udvalgte virksomheder
Metode	<p>Målet opgøres af Erhvervshus Fyn ved opgørelse af tema og deltagerlister ved webinarer og lokale indlæg, lister over "hvor kommer kunderne fra i programmer" og "kommuneoversigter".</p>
Afreportering	<p>Afreportering til KKR sker en gang årligt. Målet er 100 % opfyldt, når de enkelte delmål er opfyldt.</p>

Mål 9 – kendskabsgrad

<p>Mål</p>	<p>Målet for 2021 er, at Erhvervshus Fyn</p> <p>Forbedrer de fynske virksomheders lokale kendskab til erhvervshuset. Målet er et lokalt mål, som respekterer og supplerer den fælles nationale kendskabsmåling under mål 1. Målet realiseres ved en styrket indsats omfattende følgende initiativer:</p> <ul style="list-style-type: none"> ✓ presse- og kommunikationsindsats ✓ casebåret kommunikation – udarbejdelse af cases ✓ faglige arrangementer med erhvervshuset som afsender <p>og som supplement til den nationale måling under mål 1, måler effekten af indsatsen ved:</p> <ul style="list-style-type: none"> • Udarbejder 2 årlige målinger (nulpunkt og slut året) af graden af kendskab som følger: <ul style="list-style-type: none"> ✓ Kender ikke EHFYN ✓ Kender EHFYN kun af navn ✓ Kender til tilbuddene i EHFYN ✓ Kender til tilbuddene i EHFYN og har været til arrangement via EHFYN ✓ Har benyttet ydelserne i EHFYN • Udarbejder 2 årlige målinger (nulpunkt og slut året) af kvalificering af kendskab <p>Kvalificeringen af kendskabet tager udgangspunkt i såvel erhvervshusets prioriterede faglige indsatser som tilbud om sparring, programmer og knudepunkt til andre aktører. De nationale indsatser for grøn omstilling og cirkulær økonomi, og digitalisering vil også være indeholdt i denne måling.</p>
<p>Metode</p>	<p>Målet opgøres af Erhvervshus Fyn ved 2 årlige målinger af henholdsvis grad- og kvalificering af kendskab. Analyseafdelingen i EHFYN udarbejder opgørelserne.</p>
<p>Afrapportering</p>	<p>Afrapportering til KKR sker en gang årligt. Målet er 100 % opfyldt, når de enkelte delmål er opfyldt.</p>

Mål 10 – kvalificeret arbejdskraft

Mål	<p>Målet for 2021 er, at Erhvervshus Fyn</p> <p>Udarbejder en strategi for erhvervshusets indsatser med henblik på at sikre fynske virksomheder såvel opkvalificering af deres nuværende medarbejdere som rekruttering af nye medarbejdere både med og uden opkvalificering, som en del af tiltrækningsprocessen. Konkret er leverancen:</p> <ul style="list-style-type: none">• Udarbejder en strategi for erhvervshusets indsatser for 2020 til 2022, som bl.a omfatter nedenstående punkter.• Brug af eksisterende viden og data om virksomheder med behov for kvalificeret arbejdskraft og 'flaskehalse på jobmarkedet' i dialog med fx RAR, STAR m.fl. eksempelvis relevante fynske klynger• Samarbejde med STAR, fynske uddannelsesinstitutioner og relevante aktører med henblik på at kortlægge virksomheders kompetencebehov• Gennemfører individuelle, specialiserede vejledningsforløb målrettet virksomheder med behov for kvalificeret arbejdskraft. Vejledningerne omfatter:<ul style="list-style-type: none">✓ Afklaring af virksomhedernes potentiale for vækst og udvikling med kvalificeret arbejdskraft✓ Bistå virksomhederne med ansøgning om tilskudsmuligheder✓ Henvise virksomhederne til relevant eksterne leverandører såsom uddannelsesinstitutioner, der kan levere ovennævnte løsninger.
Metode	Målet opgøres af Erhvervshus Fyn ved afrapportering på processen samt via registrering i CRM med en segmenteringsnote for specialiserede vejledninger.
Afrapportering	Afrapportering til KKR sker en gang årligt. Målet er 100 % opfyldt, når der foreligger en afrapportering på strategi og proces vedlagt statistik om de vejledte kunder i 2021.

Ikrafttrædelse

Resultatkontrakten træder i kraft d. 1. januar 2021.

For KKR Syddanmark

d. 315 2021

HP Geil, Formand for KKR Syddanmark

For Erhvervshus Fyn

d. 315 2021

Kenneth Muhs, Formand for Erhvervshus Fyn

3.7

Erhvervshus Sydjylland og Erhvervshus Fyn – status 2021

Resultatkontrakt 2021

mellem

KKR Syddanmark

og

Erhvervshus Sydjylland

Indledning

KKR Syddanmark og Erhvervshus Sydjylland indgår for 2021 denne resultatkontrakt inden for rammerne af Aftale om etablering af tværkommunale erhvervshuse af 25. oktober 2018 og Aftale om rammerne for erhvervshuse 2021-2023 indgået mellem KL og Erhvervsministeriet.

Resultatkontrakten indgås for en 1-årig periode og skal fastsætte målsætninger for arbejdet i Erhvervshus Sydjylland.

Det er aftalt, at aftalen kan forlænges med 1 år ad gangen med de eventuelle justeringer, som parterne ønsker.

I resultatkontrakten udmøntes de nationale mål for Erhvervshusene, som fremgår af rammeaftalen mellem KL og Erhvervsministeriet for 2021-2023.

Derudover konkretiseres Erhvervshus Sydjyllands rolle som knudepunkt for regionalt samarbejde.

Resultatkontrakten mellem KKR Syddanmark og Erhvervshus Sydjylland indeholder de nationalt fastsatte mål, som følger af rammeaftalen mellem KL og Erhvervsministeriet for 2021-2023, samt yderligere lokale mål med fokus på de regionale styrkepositioner, som gælder for Sydjylland samt Middelfart.

Fælles for alle mål for Erhvervshusene er, at de skal understøtte Erhvervshusenes formål og være rettet mod virksomhedernes behov.

Om Erhvervshus Sydjylland

Erhvervshus Sydjylland blev i lighed med de øvrige 5 erhvervshuse etableret i forbindelse med det nye forenklede erhvervsfremmesystem, der trådte i kraft 1. januar 2019. Erhvervshus Sydjylland dækker de 13 sydjyske kommuner (inkl. Middelfart).

Erhvervshus Sydjylland har hjemadresse i Vojens, men husets 34 medarbejdere (per 1. januar 2021) arbejder både ud fra kontoret i Vojens, men også i høj grad hos de lokale erhvervskontorer i de 13 kommuner.

Erhvervshusenes overordnede opgave er at bidrage til at øge vækst, produktivitet og konkurrenceevne i erhvervslivet i Danmark. Det indebærer bl.a., at Erhvervshusene skal tilbyde specialiseret vejledning til alle virksomheder i hele landet. Det kan f.eks. være specialiseret vejledning i forhold til digitalisering og implementering af avanceret teknologi, innovative produkter og services, kapital, internationalisering, nye forretningsmodeller, samfundsansvar (CSR), grøn omstilling, krisehåndtering, ledelses- og organisationsudvikling, herunder forberedelse af ejerskifte eller salg mv.

Erhvervshusenes fire nedenstående hovedopgaver er nærmere beskrevet i kapitel 4 i rammeaftalen for 2021-2023:

- Specialiseret og målrettet vejledning til alle typer af virksomheder og før-startere
- Knudepunkt i erhvervsfremmesystemet og samarbejde med innovationsfremmeaktører
- Operatør på erhvervsfremmeprojekter
- Strategisk sparringspartner for Danmarks Erhvervsfremmebestyrelse

KKR Syddanmark varetager en styrende rolle for Erhvervshus Sydjylland, herunder indgåelse af en årlig resultatkontrakt med Erhvervshus Sydjylland. Erhvervshusets bestyrelse skal sikre, at KKR inddrages i erhvervshusets bidrag til erhvervsfremmestrategien. Erhvervshusets formand orienterer desuden løbende KKR om bestyrelsens samarbejde med Danmarks Erhvervsfremmebestyrelse.

KKR Syddanmark varetager i hver funktionsperiode endvidere den samlede proces for udpegning af medlemmer til bestyrelsen for Erhvervshus Sydjylland, herunder beslutter de indstillingsberettigede erhvervsorganisationer og videninstitutioner, jf. lov om erhvervsfremme.

Resultatopgørelse og afrapportering

Efter vedtagelse indsendes resultatkontrakten til KL og Erhvervsstyrelsen.

Status på resultatopfyldelse skal afrapporteres til KKR Syddanmark løbende, og minimum årligt, eller når KKR Syddanmark i øvrigt anmoder om det. Den endelige resultatopfyldelse afrapporteres, når denne kan opgøres efter årets afslutning.

Erhvervshusene skal årligt afrapportere til KL og Erhvervsstyrelsen om resultatopfyldelse med udgangspunkt i de indgåede resultatkontrakter, jf. *Aftale om rammerne for erhvervshuse 2021-2023*.

Direktøren har ansvaret for overholdelse af og afrapportering på resultatkontrakten.

Særlige indsatsområder

1. Samarbejde mellem erhvervshus og kommune

Erhvervshus Sydjylland og de 13 kommuner har, samtidig med indgåelse af denne resultatkontrakt, aftalt en fælles strategisk ramme for den samlede erhvervsfremmeindsats i Sydjylland – herunder spilleregler for samspillet mellem Erhvervshuset, kommunerne, business regions og de lokale erhvervsservices – med fælles vision, mission og værdier.

Hensigtserklæringer om mål og indsats

Indenfor den fælles strategiske ramme indgår Erhvervshus Sydjylland hensigtserklæringer med hver af de 13 kommuner og sikrer løbende dialog om den samlede erhvervsserviceindsats i den enkelte kommune. Aftalen indgås med både kommune og den lokale erhvervsservice og kan indeholde fælles mål og indsatser, fastlægge konkrete samarbejdsmodeller og måder at dele viden om virksomheder på.

Som tillæg til denne aftale laves der lokale hensigtserklæringer, der sikrer sammenhæng mellem nærværende resultatkontrakt og målsætninger mellem de respektive kommuner, lokale erhvervsservices og Erhvervshus Sydjylland.

Tæt og løbende dialog

Direktørerne for Erhvervshus Sydjylland og de 13 lokale erhvervsservices mødes løbende (pt. hver 14. dag), for i fællesskab at drøfte og udvikle samarbejdet. Direktørerne for de 3 business regions deltager også på møderne, hvor der løbende kan inviteres andre relevante parter ind til møderne (klynger, uddannelsesinstitutioner, regionen, KKR m.fl.)

Erhvervshus Sydjylland har for hver kommune udpeget en key account manager, der knyttes op til den

enkelte lokale erhvervsservice. Erhvervshus Sydjylland samarbejder desuden med nøglepersoner i den lokale erhvervsservice omkring kommunikation og marketing i forhold til virksomhederne.

Erhvervshus Sydjylland inviterer til løbende dialogmøder samt tager initiativ til bilaterale møder med hver af de 13 lokale erhvervskontorer, samt de 3 business regions.

Fælles metode og kompetenceudvikling

Erhvervsfremmeaktørerne i det sydjyske har et fælles ansvar for at sikre bedst mulig kvalitet i vejledningen af de sydjyske virksomheder. Sammen gennemfører aktørerne derfor fælles kompetencevklingsforløb for konsulenter/forretningsudviklere i erhvervshuset og i den lokale erhvervsservice. Formålet er såvel en styrkelse af deres kompetencer som at fremme gensidigt kendskab og tillid mellem konsulenterne/forretningsudviklerne.

Intentionen er at udvikle fælles metoder til effektiv vejledning af virksomheder og sømløse samarbejdsformer mellem det basale og den specialiserede erhvervsservice.

Det er besluttet, at de løbende møder med deltagelse af direktørerne i Erhvervshuset og den lokale erhvervsservice er en passende ramme – også i forhold til at udvikling af metoder og kompetencer.

Fælles dokumentation og vidensdeling

Erhvervshuset og de lokale erhvervsservices deler aktivt viden og erfaringer med hinanden. Det indebærer, at parterne orienterer hinanden om virksomhedskontakter og -forløb, og at alle virksomhedsindsatser dokumenteres i det fælles CRM-system. Deling af virksomhedsinformation kan kun foretages efter samtykke fra den enkelte virksomhed.

Som led i erhvervshusenes rolle som projektoperatør, har erhvervshusene et ansvar for at række ud til relevante aktører, at samarbejde bredt og understøtte det sammenhængende erhvervsfremmesystem med fokus på virksomhedernes behov. Det involverer bl.a. samarbejde med kommunerne om at møde lokale virksomhedsbehov og om en sammenhængende tilgang til at løse lokale ønsker om erhvervsudvikling.

Opsummering af mål for Erhvervshus Sydjylland

Nationalt fastsatte mål De nationale mål for erhvervshusene er ens for alle seks erhvervshuse og fastsat i rammeaftalen 2021 – 2023 mellem KL og Erhvervsministeriet.
1. Virksomhedernes kendskab til erhvervshusene
2. Bred geografisk spredning
3. Kvalitet, kompetencer og virksomhedernes tilfredshed
4. Erhvervshusenes knudepunktsfunktion
5. Erhvervshusenes kriseberedskab
6. Grøn omstilling og cirkulær økonomi
7. Effekt i virksomhederne
8. Digitalisering og nye teknologier
Lokale mål De lokale mål aftales mellem KKR Syddanmark og Erhvervshus Sydjylland.
9. Regional strategi – de 5 ledestjerner
10. Samarbejde med de nationale klynger

Nationalt fastsatte mål

Mål 1 – Virksomhedernes kendskab til erhvervshusene

Erhvervshusene skal kunne betjene alle virksomheder med behov for specialiseret vejledning. For at virksomhederne kan få gavn af erhvervshusene kræver det, at de kender erhvervshusene og deres ydelser.

For at erhvervshusene kan løfte den opgave, kræver det et bredt kendskab til erhvervshusene hos dansk erhvervsliv. I september 2020 blev der gennemført en måling af virksomhedernes kendskab til erhvervshusene, som viste en kendskabsgrad på 33 pct. på landsplan.

Mål	<p>Virksomhedernes kendskab til hvert erhvervshus skal i efteråret 2021 være steget med 5 procentpoint sammenlignet med kendskabet i efteråret 2020¹. For Erhvervshus Sydjylland skal virksomhedernes kendskab til erhvervshuset i efteråret 2021 være 37 pct.</p> <p>I 2023 skal kendskabsgraden for hvert erhvervshus være mindst 50 pct.</p> <p>Mindst 50 pct. af de vejledte virksomheder skal være nye i forhold til de virksomheder, der modtog vejledning fra erhvervshuset året før.</p>
Metode	<p>Kendskabsmål opgøres af Erhvervsstyrelsen, der i tredje kvartal 2021 udsender en spørgeskemaundersøgelse til et repræsentativt udsnit af danske virksomheder. I undersøgelsen vil virksomhederne i Erhvervshus Sydjyllands geografi blive spurgt, om de har hørt om Erhvervshus Sydjylland.</p> <p>Andelen af virksomheder, der svarer bekræftende på det spørgsmål, vil derved være Erhvervshusets kendskabsgrad.</p> <p>Målet om andelen af nye vejledte virksomheder opgøres på baggrund af registreringerne i Erhvervshus Sydjyllands CRM-system af, hvorvidt erhvervshuset har vejledt virksomheden året forinden.</p>
Afreportering	<p>Erhvervsstyrelsen afreporterer til erhvervshusene og KL vedr. virksomhedernes kendskab i efteråret 2021 og 2023.</p> <p>Erhvervsstyrelsen afreporterer årligt til KL og erhvervshusene vedr. andelen af nye vejledte virksomheder i forhold til året før.</p> <p>Erhvervshus Sydjylland afreporterer på den baggrund til KKR Syddanmark.</p>

¹ Ved kendskabsmålingen i september 2020 er kendskabsgraden på landsplan 33 pct., og for de enkelte erhvervshuse: Nordjylland 40 pct., Midtjylland 36 pct., Sjælland 34 pct., Fyn 33 pct., Sydjylland 32 pct. og Hovedstaden 26 pct.

Mål 2 – Bred geografisk spredning

For at understøtte erhvervsudviklingen i hele Danmark og virksomhedernes brug af erhvervshusene i både land og by, er det vigtigt, at virksomheder i landdistriktskommuner såvel som bykommuner kender til og gør brug af erhvervshusenes ydelser.

Mål	Der skal sikres en geografisk spredning blandt de virksomheder det enkelte erhvervshus hjælper.
Metode	Målet fastsættes nærmere under de lokale mål.
Afreportering	Afreportering fra Erhvervshus Sydjylland til KKR Syddanmark, KL og Erhvervsstyrelsen sker en gang årligt.

Mål 3 – Kvalitet, kompetencer og virksomhedernes tilfredshed

Virksomhederne skal opleve en høj kvalitet i vejledningen og kompetente medarbejdere, så erhvervs-
husene opbygger et godt omdømme.

På den baggrund er der i rammeaftalen mellem KL og Erhvervsministeriet for 2020-2023 aftalt et mål
om, at mindst 80 procent af de vejlede virksomheder, der har modtaget vejledning, og som er sendt til
brugerevaluering, angiver, at de er meget tilfredse med erhvervshusmedarbejderens kompetencer.
Målet er uddybet i tabellen nedenfor.

Mål	<p>Mindst 80 pct. af de vejlede virksomheder angiver i brugerevalueringen, at de er "Meget tilfredse" med erhvervshusmedarbejderens faglige kompetencer. Målet skal være opfyldt for hvert af erhvervshusenes drifts- og vækstsegmenter.</p> <p>Erhvervshusene opnår hvert år en Net Promotor Score (NPS) på mindst 70 for hhv. deres drifts- og vækstsegment.</p>
Metode	<p>Målet opgøres af Erhvervsstyrelsen ved, at de virksomheder, der har modtaget specialiseret vejledning i 2020 samt er tilmeldt brugerevaluering, bedes vurdere hvorvidt virksomheden er tilfreds med erhvervshusmedarbejderens faglige kompetencer.</p> <p>Målet opgøres på baggrund af data i brugerevalueringssystemet, hvor spørgsmålet "Hvor tilfreds er du med erhvervshusmedarbejderens faglige kompetencer" besvares med "Meget tilfreds", "Tilfreds", "Hverken/eller", "Utilfreds", "Meget Utilfreds" eller "Ved ikke".</p> <p>NPS-scoren måles ved, at virksomhederne angiver i brugerevalueringen, at de vil anbefale erhvervshusene til andre virksomheder.</p>
Afrapportering	<p>Erhvervsstyrelsen afrapporterer til KL og erhvervshusene en gang årligt. Erhvervshus Sydjylland afrapporterer årligt til KKR Syddanmark.</p>

Mål 4 – Erhvervshusenes knudepunktsfunktion

Erhvervshusene fungerer som indgang og knudepunkt i det samlede erhvervsfremmesystem, og skal kunne henvise de vejledte virksomheder, som har brug for yderligere sparring og rådgivning til relevante private rådgivere og andre aktører og ydelser i det offentlige erhvervsfremme- eller innovationssystem. På den baggrund fastsættes følgende målepunkt:

Mål	I 2021 angiver mindst 45 pct. af de henviste virksomheder, at de har benyttet den eksterne rådgivning eller vejledning efter henvisning fra erhvervshuset.
Metode	<p>Målet opgøres af Erhvervsstyrelsen ved, at de virksomheder, der har modtaget specialiseret vejledning i 2020 samt er tilmeldt brugerevaluering, bedes vurdere hvorvidt virksomheden har benyttet sig af den henvisning til ekstern rådgivning, den fik af Erhvervshus Sydjylland.</p> <p>Virksomhederne tæller med, hvis de angiver, at de har modtaget henvisning til ekstern rådgivning eller vejledning af erhvervshuset. Virksomhederne tælles med i andelen, hvis de har benyttet eller forventer at benytte henvisningen inden for et halvt år. Virksomheder, der ikke ved, om de har benyttet henvisningen, udgår af beregningen.</p>
Afrapportering	Erhvervsstyrelsen afrapporterer til KL og erhvervshusene en gang årligt. Erhvervshus Sydjylland afrapporterer årligt til KKR Syddanmark.

Mål 5 – Erhvervshusenes kriseberedskab

Erhvervshusene har siden corona-krisens begyndelse spillet en vigtig rolle i hjælpen til de mange virksomheder, hvis forretning er blevet hårdt ramt. Krisen forventes også i 2021 at have stor påvirkning på danske virksomheder. Erhvervshusenes fortsatte indsats er derfor et vigtigt led i den lokale og virksomhedsnære krisehåndtering. På den baggrund fastsættes følgende målepunkter:

Mål	Erhvervshusene opretholder og dimensionerer i 2021 sit krise-beredskab, så det imødekommer efterspørgslen i erhvervshusenes respektive opland. I 2021 vurderer 75 pct. af de virksomheder, der har modtaget vejledning i erhvervshuset som følge af corona-krisen, at vejledningen har haft en positiv effekt for virksomheden.
Metode	Erhvervsstyrelsen opgør målet om virksomheder, der har modtaget vejledning hos erhvervshusene som følge af corona-krisen. Det sker ved, at Erhvervsstyrelsen udsender en spørgeskemaundersøgelse i tredje kvartal 2021 til et repræsentativt udsnit af danske virksomheder i alle erhvervshusenes oplande.
Afrapportering	Erhvervshusene afrapporterer til Erhvervsstyrelsen og KL om deres kriseberedskab. Erhvervsstyrelsen afrapporterer til KL og erhvervshusene i fjerde kvartal af 2021.

Mål 6 – Grøn omstilling og cirkulær økonomi

Grøn omstilling og cirkulær økonomi kan både styrke virksomhedernes konkurrenceevne og bidrage til de danske målsætninger på klimaområdet.

Erhvervshusene skal understøtte og konkretisere grøn omstilling og cirkulær økonomi for virksomhederne herunder forretningsmuligheder i forbindelse hermed. På den baggrund fastsættes følgende målepunkter:

Mål	<p>Baseret på erhvervshusenes eksisterende værktøjer og aktiviteter inden for grøn omstilling og cirkulær økonomi, skal erhvervshusene i 2021 udvikle og implementere et fælles dialogværktøj, der kan understøtte en ensartet og kvalificeret vejledning af virksomheder om grøn omstilling og cirkulær økonomi. Udviklingen af værktøjet skal koordineres med Erhvervsstyrelsen og KL med henblik på at kunne danne grundlag for et grønt, digitalt selvhjælpsværktøj, der vil kunne finde bred anvendelse på Virksomhedsguiden.</p> <p>I 2021 skal virksomhedernes kendskab til erhvervshusenes ydelser inden for bæredygtighed, grøn omstilling og cirkulær økonomi være steget med 5 procentpoint for hvert erhvervshus i forhold til kendskabsmålingen i september 2020, og i 2023 med yderligere 5 procentpoint². For Erhvervshus Sydjylland skal virksomhedernes kendskab til erhvervshuset i efteråret 2021 være 73 pct.</p>
Metode	<p>Målet vedr. udvikling af det fælles dialogværktøj opgøres af KL og Erhvervsstyrelsen efter dialog med erhvervshusene.</p> <p>Målet vedr. kendskab til erhvervshusets ydelser inden for bæredygtighed, grøn omstilling og cirkulær økonomi, opgøres af Erhvervsstyrelsen, der i tredje kvartal 2021 udsender en spørgeskemaundersøgelse til et repræsentativt udsnit af danske virksomheder. I undersøgelsen vil virksomhederne i Erhvervshus Sydjyllands geografi blive spurgt, om de har hørt om Erhvervshus Sydjylland.</p> <p>Såfremt en virksomhed har hørt om Erhvervshus Sydjylland, vil de blive spurgt ind til, hvilke tilbud de mener Erhvervshus Sydjylland tilbyder. Andelen, der under dette spørgsmål angiver, at de tror erhvervshuset tilbyder ydelser inden for at arbejde mere med bæredygtighed, grøn omstilling og cirkulær økonomi, anvendes som mål. Virksomheder, der ikke kender erhvervshuset, indgår ikke i beregningen.</p>
Afrapportering	<p>Erhvervshus Sydjylland afrapporterer vedr. udviklingen af fælles dialogværktøj til KKR på baggrund af dialogen mellem KL, Erhvervsstyrelsen og erhvervshusene om målopfyldelse.</p> <p>Erhvervsstyrelsen afrapporterer til KL og erhvervshusene om kendskabet i 2021 og 2023. Erhvervshus Sydjylland afrapporterer på den baggrund til KKR Syddanmark.</p>

² Ved kendskabsmålingen i september 2020 er kendskabsgraden til erhvervshusenes ydelser inden for bæredygtighed, grøn omstilling og cirkulær økonomi for virksomheder, der kender erhvervshusene, på landsplan 61 pct., og for de enkelte erhvervshuse: Sydjylland 68 pct. Nordjylland 64 pct., Hovedstaden 60 pct., Midtjylland 60 pct., Fyn 59 pct., Sjælland 53 pct

Mål 7 – Effekt i virksomhederne

Erhvervshusenes formål er at styrke erhvervsudviklingen i hele Danmark, herunder bl.a. at forbedre virksomhedernes produktivitet og konkurrenceevne. På den baggrund fastsættes følgende målepunkter:

Mål	<p>I 2021 vurderer 65 pct. af de virksomheder, der har modtaget hjælp i erhvervshusene, at vejledningen "I høj grad" forventes at have en positiv effekt for virksomheden.</p> <p>For virksomheder i erhvervshusenes vækstsegment skal der to år efter endt vejledning kunne måles en mervækst på mindst 10 procentpoint i omsætning og mindst 5 procentpoint i beskæftigelse i forhold til en kontrolgruppe af sammenlignelige virksomheder.</p> <p>Virksomheder i erhvervshusenes driftssegment har to år efter endt vejledning en øget produktivitet sammenlignet med en kontrolgruppe af sammenlignelige virksomheder. I beregningen måles væksten i virksomhedernes omsætning per årsværk.</p>
Metode	<p>Målet omkring forventet positiv effekt opgøres af Erhvervsstyrelsen ved, at de virksomheder, der har modtaget vejledning i 2020 samt er tilmeldt brugerevaluering, bedes vurdere hvorvidt vejledningen i høj grad forventes at have en positiv effekt for virksomheden.</p> <p>Målet opgøres på baggrund af data i brugerevalueringssystemet, hvor spørgsmålet "I hvor høj grad vurderer du at vejledning vil have en positiv effekt for virksomheden" kan besvares med "I høj grad", "I nogen grad", "I lav grad", "Slet ikke" eller "Ved ikke".</p>
Afrapportering	<p>Erhvervsstyrelsen afrapporterer til KL og erhvervshusene en gang årligt. Erhvervshus Syddanmark afrapporterer årligt til KKR Syddanmark.</p>

Mål 8 – Digitalisering og nye teknologier

For mange virksomheder kan styrket digitalisering og brug af nye teknologier være et vigtigt element i forhold til at udvikle eller gentænke virksomhedens drift og forretningsudvikling med henblik på at øge produktiviteten og styrke konkurrenceevnen. På den baggrund fastsættes følgende målepunkt:

Mål	I 2021 vurderer 70 pct. af de virksomheder, der har modtaget vejledning indenfor digitalisering og brug af nye teknologier, at vejledningen "I høj grad" forventes at have en positiv effekt for virksomheden.
Metode	<p>Målet opgøres af Erhvervsstyrelsen ved, at de virksomheder, der har modtaget specialiseret vejledning i 2020, er tilmeldt brugerevaluering samt angiver, at de har modtaget vejledning indenfor digitalisering og automatisering, giver udtryk for, at erhvervshusets vejledning i høj grad forventes at have en positiv effekt for virksomheden.</p> <p>Målet opgøres på baggrund af data i brugerevalueringssystemet, hvor spørgsmålet "i hvor høj grad forventer du, at erhvervshusets vejledning vil have en positiv effekt for virksomheden" kan besvares med "I høj grad", "I nogen grad", "I lav grad", "Slet ikke" eller "Ved ikke". Kun virksomheder, der har svaret, at de har modtaget vejledning indenfor digitalisering og automatisering, medtages i opgørelsen.</p>
Afrapportering	Erhvervsstyrelsen afrapporterer til KL og erhvervshusene en gang årligt. Erhvervshus Sydjylland afrapporterer årligt til KKR Syddanmark.

Lokale mål aftalt mellem KKR Syddanmark og Erhvervshus Sydjylland

Mål 9: Regional strategi – de 5 ledestjerner

I den regionale strategi for Erhvervshus Sydjylland er der udpeget 5 styrkepositioner som omdrejningspunkt for den videre positive udvikling af sydjysk erhvervsliv. Disse styrkepositioner har Erhvervshus Sydjylland adopteret som såkaldte strategiske ledestjerner for erhvervshusets fremadrettede indsatser. Det drejer sig om:

Grøn omstilling, Eksport, Digitalisering, Kompetent arbejdskraft og Designtænkning.

Det er en ambition at få skabt en rød tråd mellem de 5 ledestjerner, resultatkontrakten med KKR og samarbejdsaftalerne med de 13 kommuner. Grundlaget for dette blev etableret i 2020, igennem kortlægning af nuværende initiativer inden for ledestjerner og etablering af nulpunktsmålinger.

For at styrke den strategiske indsats inden for de enkelte ledestjerner er målsætningen for 2021 følgende:

Mål 9a	For ledestjerne: Grøn omstilling, Eksport og Digitalisering etableres der i Erhvervshus Sydjylland 3 selvstyrende teams, som hver især vil specialisere sig inden for de enkelte ledestjerner.
Mål 9b	For ledestjernen Kompetent arbejdskraft udpeges en medarbejder i Erhvervshus Sydjylland som koordinerer vores indsats på området.
Mål 9c	For ledestjernen Designtænkning iværksættes der i 2021 uddannelse af alle Erhvervshus Sydjyllands medarbejdere, så vi fremadrettet kan bruge dette værktøj til at inspirere virksomhederne i vores geografiske område.
Mål 9d	Målsætningen om bred geografisk spredning (mål 2 i rammeaftalen) skal sikre, at der er lige adgang til vejledning for virksomheder i land og by. Målet skal tage hensyn til opdelingen af landdistriktskommuner og bykommuner (bilag 1 i rammeaftalen). Resultatkontrakten <u>skal</u> også adressere rammerne for Erhvervshusets opsøgende virksomhedsindsats (afsnit 7.2 i rammeaftalen).
Metode 9a	I de 3 selvstyrende teams, vil der blive opbygget ekspertise som både vil kunne finde anvendelse ved målrettet 1:1 vejledninger, ved ekspertbidrag til workshops, webinarer samt til idégenerering og eksekvering af programmer inden for de enkelte målsætninger. Grupperne vil få en række KPI'ere, der dels skal sikre, at der opbygges en relevant virksomhedsrettet viden inden for de 3 områder, dels eksekvering af programtilbud og specialiseret vejledning til en lang række virksomheder.
Metode 9b	Der vil blive udarbejdet samarbejdsaftaler med relevante samarbejdspartnere inden for området.
Metode 9c	Gennemført uddannelse senest 31/12-2021 af Erhvervshusets medarbejdere.
Metode 9d	Erhvervshus Sydjylland lægger vægt på, at virksomheder i alle kommuner får tilbudt den samme ydelse. Geografisk spredning sikres gennem erhvervshusets samarbejdsproces med den enkelte kommune, hvor der årligt udfærdiges en hensigtserklæring med de overordnede temaer for samarbejdet. Hver kommune har en tilknyttet kommune key account, og der er aftalte arbejdsdage lokalt hos LES min. en gang i måneden. Ud fra hensigtserklæringen koordinerer LES og key account den opsøgende virksomhedsindsats.

Afrapportering	Erhvervshus Sydjylland afrapporterer årligt til KKR Syddanmark.
----------------	---

Mål 10: Samarbejde med de nationale klynger

Danmarks Erhvervsfremmebestyrelse har defineret 10 aktuelle styrkepositioner, som skal fremme målrettet innovation inden for ti sektorer.

I efteråret 2020 blev klyngerne etableret, og en række af disse har hovedkontor eller hubs i Erhvervshus Sydjyllands geografi.

For at sikre at virksomhederne i området får bedst mulig adgang til de nationale klynger, vil Erhvervshus Sydjylland tage initiativ til at indgå samarbejdsaftaler med alle relevante klynger i 2021.

Mål	I 2021 vil Erhvervshus Sydjylland indgå samarbejdsaftaler med alle de nationale klynger. Aftalerne kan både være individuelle eller sammen med de øvrige erhvervshuse
Metode	Proaktivt at række ud til de enkelte klynger og drøfte samarbejds muligheder, og efter en nærmere vurdering indgå samarbejdsaftaler med de mest relevante. For de øvrige klynger vil der blive lavet samlede samarbejdsaftaler med de øvrige erhvervshuse.
Afrapportering	Erhvervshus Sydjylland afrapporterer årligt til KKR Syddanmark.

Ikrafttrædelse

Resultatkontrakten træder i kraft d. 1 januar 2021.

For KKR Syddanmark

For Erhvervshus Sydjylland

den 8/3 2021

den 8/3 2021



HP Geil
Formand for KKR Syddanmark

Henrik Frandsen
Formand for Erhvervshus Sydjylland

3.8

Fordeling af flygtninge 2023

1. Asylkontor

Kommunernes Landsforening
Weidekampsgade 10
2300 København S



**Udlændinge- og
Integrationsministeriet**

Udlændingestyrelsen

30. april 2022

Udlændingestyrelsen

Farimagsvej 51A

4700 Næstved

Tlf.: 35 36 66 00

www.nyidanmark.dk

Sagsbehandler: hnlp

Landstal for 2023

Det følger af integrationslovens § 6, at Udlændingestyrelsen hvert år senest den 1. maj skal udsende meddelelse om det antal flygtninge, som styrelsen påregner, at der skal meddeles opholdstilladelse til i det kommende år (landstallet).

Det forventede antal visiteringer for et år fastsættes på baggrund af et skøn over antallet af asylansøgere og udviklingen i sagsbehandlingen, herunder anerkendelsesprocenten. Skønnet over antallet af visiteringer er erfaringsmæssigt særdeles vanskeligt at foretage, idet indrejsetallets størrelse og sammensætningen af ansøgerne kan variere betydeligt fra måned til måned, afhængigt af flygtningestrømmenes bevægelser, både globalt og regionalt. Sammensætningen af gruppen af ansøgerne har endvidere afgørende betydning for længden af sagsbehandlingstiden, da der er forskel på, hvor mange samtaler, det er nødvendigt at afholde med ansøgerne, ligesom anerkendelsesprocenten i høj grad påvirkes af asylansøgers nationalitet.

Udlændingestyrelsen vurderer på det nuværende grundlag, at der i 2023 vil blive givet opholdstilladelse til 550 flygtninge, som vil skulle visiteres til kommunerne.

Landstallet for 2023 fastsættes således til 550 personer.

Det bemærkes i den forbindelse, at personer, der søger om opholdstilladelse efter lov om midlertidig opholdstilladelse til personer, der er fordrevet fra Ukraine, ikke indgår i det fastsatte landstal, jf. § 30, stk. 1, i lov om midlertidig opholdstilladelse til personer, der er fordrevet fra Ukraine (særloven). Personer, som meddeles opholdstilladelse efter særloven, fordeles i stedet efter reglerne i særlovens § 30,

stk. 3-4, samt efter reglerne i bekendtgørelse nr. 509 af 26. april 2022 om forholdsmæssige kommunetal for 2022 til fordeling af personer omfattet af lov om midlertidig opholdstilladelse til personer, der er fordrevet fra Ukraine.

Regionskvoter for 2023

Det følger af integrationslovens § 7, stk. 1, at Udlændingestyrelsen fastsætter det antal flygtninge, som påregnes boligplaceret inden for de enkelte regioner i det kommende kalenderår. De fastsatte regionskvoter udsendes samtidig med landstallet.

Regionskvoterne fastsættes således:

	2021
Region	Antal
Region Hovedstaden	124
Region Sjælland	73
Region Syddanmark	135
Region Midtjylland	152
Region Nordjylland	66
Total (landstal)	550

Kommunekvoter for 2023

Det følger af § 2, stk. 4 i bekendtgørelse nr. 912 af 30. august 2019 om boligplacering af flygtninge, at til brug for indgåelse af aftaler om kommunekvoter, jf. § 5, stk. 1, udsendes sammen med landstallet de i § 8 nævnte opgørelser, dvs. en opgørelse over befolkningen, jf. § 8, stk. 1, en opgørelse over antallet af indvandrere og flygtninge, jf. § 8, stk. 2, og en opgørelse over antallet af familiesammenførte til flygtninge, jf. § 8, stk. 5.

På den baggrund vedlægger Udlændingestyrelsen de nævnte opgørelser i bilag A.

Udlændingestyrelsen skal nu bede kommunerne i hver region om at søge at indgå en aftale om kommunekvoter for 2023, jf. integrationslovens § 8, stk. 1. Udlændingestyrelsen anbefaler, at eventuelle aftaler indeholder en stillingtagen til, hvorvidt aftalen fortsat skal gælde, hvis landstallet for 2023 på et senere tidspunkt bliver ændret. Aftalen skal meddeles Udlændingestyrelsen inden den 10. september 2022.

Har kommunalbestyrelserne inden for en region ikke inden den 10. september 2022 givet meddelelse til Udlændingestyrelsen om indgåelse af en aftale om kommunekvoter for 2023, fastsætter Udlændingestyrelsen inden den 30. september 2022 for hver kommune i regionen det antal flygtninge, som påregnes boligplaceret inden for de enkelte kommuner i det kommende år, jf. integrationslovens § 8, stk. 3.

Hvis der ikke indgås aftale om kommunekvoter, agter styrelsen at fastsætte kommunekvoterne således som anført i bilag B.

Spørgsmål vedrørende proceduren omkring landstallet og kvoterne kan rettes til Udlændingestyrelsen, fuldmægtig, Hanne Lopdrup, e-mail hnlp@us.dk, telefonnummer, 35 30 87 15.

Spørgsmål vedrørende de bagvedliggende beregninger for landstallet kan rettes til Udlændingestyrelsen, Louise Saabye Rasmussen, telefonnummer 35 30 83 98, e-mail lora@us.dk

Med venlig hilsen



Dorthe Nielsen

Bilag A: Opgørelse, jf. boligplaceringsbekendtgørelsens § 8

Opgørelse over indbyggere samt flygtninge og indvandrere bosat i kommunerne pr. 1. januar 2022

Kommune nr. og kommune	Indbyggertal pr. 1. januar 2022, ekskl. Christiansø	Antallet af udenlandske statsborgere fra ikke-vestlige lande bosat i kommunerne pr. 1. januar 2022, ekskl. Christiansø, fordelt på opholdsgrundlag	Antal asylansøgere indkvarteret på centre pr. 27. april 2022
Danmark i alt	5.873.327	296.720	4.869
Region Hovedstaden	1.867.855	128.821	556
101 København	644.431	48.095	-
147 Frederiksberg	103.608	5.873	-
151 Ballerup	49.274	3.767	-
153 Brøndby	35.651	5.506	-
155 Dragør	14.640	416	-
157 Gentofte	74.217	3.210	-
159 Gladsaxe	69.259	5.649	-
161 Glostrup	23.514	2.074	-
163 Herlev	28.867	2.451	-
165 Albertslund	27.599	3.612	-
167 Hvidovre	53.267	4.478	-
169 Høje-Taastrup	53.053	6.341	-
173 Lyngby-Taarbæk	57.826	2.689	-
175 Rødovre	41.382	3.686	-
183 Ishøj	23.225	3.773	-
185 Tårnby	42.723	2.569	-
187 Vallensbæk	16.488	1.679	-
190 Furesø	41.402	2.299	-
201 Allerød	25.867	1.050	530
210 Fredensborg	41.211	2.682	-
217 Helsingør	62.875	3.451	-
219 Hillerød	53.257	2.743	-
223 Hørsholm	24.761	1.063	26
230 Rudersdal	57.247	2.430	-
240 Egedal	44.375	1.817	-
250 Frederikssund	45.800	1.723	-
260 Halsnæs	31.344	1.363	-
270 Gribskov	41.147	1.265	-

400 Bornholm	39.545	1.067	-
--------------	--------	-------	---

Region Sjælland	843.513	35.508	516
253 Greve	50.818	3.506	-
259 Køge	61.718	3.171	-
265 Roskilde	89.447	3.656	251
269 Solrød	23.794	900	-
306 Odsherred	32.881	935	-
316 Holbæk	72.810	3.186	-
320 Faxe	37.161	1.109	-
326 Kalundborg	48.368	1.633	-
329 Ringsted	35.141	1.919	-
330 Slagelse	79.691	4.360	-
336 Stevns	23.473	625	-
340 Sorø	30.018	913	-
350 Lejre	28.623	850	265
360 Lolland	40.107	1.569	-
370 Næstved	83.801	3.680	-
376 Guldborgsund	60.310	2.160	-
390 Vordingborg	45.352	1.336	-

Region Syddanmark	1.228.362	55.450	2.039
410 Middelfart	39.603	1.259	-
420 Assens	40.972	1.017	-
430 Faaborg-Midtfyn	51.849	1.352	-
440 Kerteminde	24.034	782	-
450 Nyborg	32.098	1.340	-
461 Odense	205.978	13.881	-
479 Svendborg	59.193	2.211	-
480 Nordfyns	29.714	837	-
482 Langeland	12.316	261	154
492 Ærø	6.025	142	-
510 Haderslev	55.340	2.155	471
530 Billund	26.631	1.112	-
540 Sønderborg	73.711	3.648	307
550 Tønder	36.849	1.069	298
561 Esbjerg	115.459	4.865	369
563 Fanø	3.427	91	-
573 Varde	49.664	1.331	-
575 Vejen	42.596	1.426	-

580 Aabenraa	58.693	2.446	-
607 Fredericia	51.606	2.864	-
621 Kolding	93.544	5.057	-
630 Vejle	119.060	6.304	356

Region Midtjylland	1.341.857	57.259	943
615 Horsens	94.443	4.888	-
657 Herning	89.230	3.879	-
661 Holstebro	58.553	2.205	695
665 Lemvig	19.398	394	-
671 Struer	20.802	785	-
706 Syddjurs	43.596	1.122	-
707 Norddjurs	36.921	1.056	-
710 Favrskov	48.880	1.316	-
727 Odder	23.304	720	-
730 Randers	98.988	3.959	-
740 Silkeborg	97.358	3.351	-
741 Samsø	3.716	62	-
746 Skanderborg	64.318	2.030	-
751 Århus	355.238	22.593	-
756 Ikast-Brande	41.885	1.664	248
760 Ringkøbing-Skjern	56.203	1.590	-
766 Hedensted	47.099	1.241	-
779 Skive	45.078	1.254	-
791 Viborg	96.847	3.150	-

Region Nordjylland	591.740	19.682	815
773 Morsø	20.068	524	-
787 Thisted	43.089	1.293	-
810 Brønderslev	36.194	1.032	289
813 Frederikshavn	58.878	1.874	-
820 Vesthimmerland	36.326	909	385
825 Læsø	1.769	12	-
840 Rebild	30.646	602	-
846 Mariagerfjord	41.662	1.277	-
849 Jammerbugt	38.187	880	-
851 Aalborg	221.082	9.201	141
860 Hjørring	63.839	2.078	-

Bilag B – Beregnede kommunekvoter

Region Hovedstaden	
101 København	45
147 Frederiksberg	5
151 Ballerup	4
153 Brøndby	-
155 Dragør	-
157 Gentofte	11
159 Gladsaxe	-
161 Glostrup	-
163 Herlev	1
165 Albertslund	-
167 Hvidovre	1
169 Høje-Taastrup	-
173 Lyngby-Taarbæk	1
175 Rødovre	-
183 Ishøj	-
185 Tårnby	2
187 Vallensbæk	-
190 Furesø	6
201 Allerød	1
210 Fredensborg	1
217 Helsingør	8
219 Hillerød	3
223 Hørsholm	1
230 Rudersdal	9
240 Egedal	7
250 Frederikssund	5
260 Halsnæs	3
270 Gribskov	5
400 Bornholm	5
Region Hovedstaden i alt	124

Region Sjælland	
253 Greve	4
259 Køge	-
265 Roskilde	4
269 Solrød	3
306 Odsherred	3
316 Holbæk	2
320 Faxe	5
326 Kalundborg	9
329 Ringsted	5
330 Slagelse	1
336 Stevns	6
340 Sorø	-
350 Lejre	4
360 Lolland	8
370 Næstved	5
376 Guldborgsund	10
390 Vordingborg	4
Region Sjælland i alt	73

Region Syddanmark	
410 Middelfart	5
420 Assens	3
430 Faaborg-Midtfyn	8
440 Kerteminde	4
450 Nyborg	6
461 Odense	14
479 Svendborg	8
480 Nordfyns	6
482 Langeland	3
492 Ærø	1
510 Haderslev	2
530 Billund	5
540 Sønderborg	8
550 Tønder	-
561 Esbjerg	13
563 Fanø	1
573 Varde	12
575 Vejen	8
580 Aabenraa	7
607 Fredericia	-
621 Kolding	9
630 Vejle	12
Region Syddanmark i alt	135

Region Midtjylland	
615 Horsens	4
657 Herning	9
661 Holstebro	6
665 Lemvig	4
671 Struer	2
706 Syddjurs	10
707 Norddjurs	7
710 Favrskov	9
727 Odder	5
730 Randers	15
740 Silkeborg	5
741 Samsø	1
746 Skanderborg	10
751 Århus	28
756 Ikast-Brande	7
760 Ringkøbing-Skjern	13
766 Hedensted	6
779 Skive	2
791 Viborg	9
Region Midtjylland i alt	152

Region Nordjylland	
773 Morsø	-
787 Thisted	5
810 Brønderslev	7
813 Frederikshavn	2
820 Vesthimmerland	6
825 Læsø	1
840 Rebild	-
846 Mariagerfjord	7
849 Jammerbugt	8
851 Aalborg	19
860 Hjørring	11
Region Nordjylland i alt	66

Danmark i alt	550
----------------------	------------

Opgørelse over familiesammenføringer til flygtninge tilgået kommune i 2021

Region Hovedstaden	
101 København	15
147 Frederiksberg	12
151 Ballerup	-
153 Brøndby	-
155 Dragør	6
157 Gentofte	4
159 Gladsaxe	11
161 Glostrup	1
163 Herlev	1
165 Albertslund	-
167 Hvidovre	2
169 Høje-Taastrup	2
173 Lyngby-Taarbæk	11
175 Rødovre	4
183 Ishøj	2
185 Tårnby	4
187 Vallensbæk	-
190 Furesø	1
201 Allerød	5
210 Fredensborg	4
217 Helsingør	2
219 Hillerød	7
223 Hørsholm	4
230 Rudersdal	3
240 Egedal	2
250 Frederikssund	5
260 Halsnæs	3
270 Gribskov	5
400 Bornholm	5
Region Hovedstaden i alt	121

Region Sjælland	
253 Greve	2
259 Køge	11
265 Roskilde	16
269 Solrød	2
306 Odsherred	6
316 Holbæk	13
320 Faxe	4
326 Kalundborg	2
329 Ringsted	1
330 Slagelse	12
336 Stevns	-
340 Sorø	9
350 Løjre	3
360 Lolland	1
370 Næstved	12
376 Guldborgsund	4
390 Vordingborg	8
Region Sjælland i alt	106

Region Syddanmark	
410 Middelfart	5
420 Assens	8
430 Faaborg-Midtfyn	6
440 Kerteminde	2
450 Nyborg	1
461 Odense	11
479 Svendborg	5
480 Nordfyns	2
482 Langeland	-
492 Ærø	1
510 Haderslev	10
530 Billund	-
540 Sønderborg	5
550 Tønder	12
561 Esbjerg	11
563 Fanø	-
573 Varde	1
575 Vejen	2
580 Aabenraa	5
607 Fredericia	10
621 Kolding	7
630 Vejle	8
Region Syddanmark i alt	112

Region Midtjylland	
615 Horsens	13
657 Herning	9
661 Holstebro	7
665 Lemvig	2
671 Struer	3
706 Syddjurs	1
707 Norddjurs	2
710 Favrskov	4
727 Odder	1
730 Randers	6
740 Silkeborg	18
741 Samsø	-
746 Skanderborg	6
751 Århus	19
756 Ikast-Brande	2
760 Ringkøbing-Skjern	1
766 Hedensted	7
779 Skive	10
791 Viborg	15
Region Midtjylland i alt	126

Region Nordjylland	
773 Morsø	6
787 Thisted	6
810 Brønderslev	2
813 Frederikshavn	13
820 Vesthimmerland	4
825 Læsø	-
840 Rebild	9
846 Mariagerfjord	3
849 Jammerbugt	2
851 Ålborg	28
860 Hjørring	4
Region Nordjylland i alt	77

Danmark i alt	542
----------------------	------------

3.9

**Årsrapport og regnskab for 2021 og budget 2023 for
Fælleskommunalt Sundhedssekretariat**

Årsrapport 2021

Fælleskommunalt Sundhedssekretariat

Kommunerne har et særligt kendskab til borgernes liv, og dermed har kommunerne også en central rolle i at varetage borgernes interesser i sundhedssamarbejde mellem regionen, almen praksis og de 22 syddanske kommuner. Denne opgave bidrager Fælleskommunalt Sundhedssekretariat til at løfte.

Fælleskommunalt Sundhedssekretariats hovedopgave er at understøtte Sundhedsstrategisk Forums arbejde med at sikre, at kommunernes interesser bliver varetaget i sundhedssamarbejdet med Region Syddanmark og Praktiserende Lægers Organisation. Det gøres blandt andet ved at formulere fælleskommunale holdninger på sundhedsområdet og ved at sikre kommunikation og vidensdeling mellem kommunerne.

Fælleskommunalt Sundhedssekretariat har i 2021 været med til at sikre implementeringen af Sundhedsaftalen 2019-2023 og Praksisplanen for almen praksis 2020-2023. Tilsammen indeholder de to aftaler konkrete mål opstillet af Region Syddanmark, kommunerne i Syddanmark og almen praksis i Syddanmark. Målene repræsenterer det, der skal arbejdes hen imod for at sikre sundheden for borgerne i regionen gennem tværsektorielt arbejde.

Foruden de faste opgaver i relation til Sundhedsaftalen og Praksisplanen, har sekretariatet også spillet en væsentlig rolle i forbindelse med at stå for de koordinerende opgaver omkring Covid-19 samarbejdet mellem Region Syddanmark, Praktiserende Lægers Organisation og de 22 syddanske kommuner. Dette er sket i tæt samarbejde med KKR Syddanmark.

De faste drifts- og udviklingsopgaver i sekretariatet i 2021 indebærer udarbejdelsen af sagsfremstillinger til mere end 30 dagsordener, der fordeler sig ud på syv forskellige mødefora. Herudover kommer udarbejdelsen af fælleskommunale høringssvar, udarbejdelsen af forskellige syddanske aftaler samt et større antal skrivelser og notater vedrørende fælleskommunale og tværsektorielle sager samt generel faglig bistand til kommunerne, når der er opstået et behov for dette.

Sekretariatet har løbende kontakt med medarbejdere – direktører, fagchefer, stabs- og fagmedarbejdere – hos de 22 syddanske kommuner. Endvidere udvikles og vedligeholdes et bredt samarbejdsnetværk til afdelinger og medarbejdere i Region Syddanmark og øvrige samarbejdspartnere (eksempelvis KL, Fælleskommunalt Socialsekretariat og de fælleskommunale sundhedssekretariater i andre dele af Danmark). Fælleskommunalt Sundhedssekretariat deler kontor med Fælleskommunalt Socialsekretariat og KKR-sekretariatet, og samarbejdet mellem Fælleskommunalt Sundhedssekretariat og de to førnævnte sekretariater er derfor tæt.

De største resultater fra 2021

Nedenfor fremgår sekretariatets tre største resultater fra 2021.

Sundhedsaftalen 2019-2023

I 2021 har der forsat været fokus på at følge indsatserne i Sundhedsaftalen 2019-2023 og understøtte følgegruppernes løbende input til møderne i Det Administrative Kontaktforum. Der blev blandt andet afholdt et fællesmøde mellem følgegrupperne, SOF'erne og kompetencegrupperne og Det Administrative Kontaktforum, hvilket der var rigtig god respons på fra alle parter.

I regi af Koordinationsgruppen, der understøtter Det Administrative Kontaktforum, og som sekretariatet sidder med i, afholdes der i forlængelse af møderne i Det Administrative Forum, møder i et forum for sekretærene i følgegrupperne, sekretærene i de lokale samordningsfora samt tovholderne i kompetencegrupperne, hvor de kan drøfte sagerne fra seneste møde i Det Administrative Kontaktforum og videndele med hinanden. Derudover sikrer Koordinationsgruppen også, at andre relevante emner dagsordensættes.

Slutteligt er der også blevet arbejdet på at skitsere en proces for udarbejdelsen af den kommende sundhedsaftale.

Praksisplan 2020-2023

I løbet af 2021 har sekretariatet været en aktiv part i at sikre udmøntningen af Praksisplan for almen praksis 2020-2023. I 2019 blev planen udarbejdet og vedtaget af Praksisplanudvalget, (Praksisplanudvalget består af kommunale og regionale politikere samt repræsentanter for almen praksis), og i 2020 skulle de første planlagte aktiviteter sættes i gang. Her har sekretariatet haft en afgørende rolle i forhold til at sikre, at kommunernes interesser er blevet taget med ind i udarbejdelsen af initiativkataloger for implementeringen af Praksisplan for almen praksis 2020-2023. Indsatsområderne i Praksisplanen er udarbejdet med udgangspunkt i Sundhedsaftalens indsatsområder. Sekretariatet sidder med som kommunal repræsentant i sekretariatet for implementering af Praksisplanen, hvor de konkrete indsatsområder beskrives, planlægges og lægges op til godkendelse i Praksisplanudvalget.

COVID-19 relaterede opgaver

Siden marts 2020 har COVID-19 relaterede opgaver fyldt meget i sekretariatets arbejde. Dette fordi der under hele pandemien har været løbende behov for fælleskommunal og tværsektoriel koordinering på området.

Generelt har sekretariatet, også i denne forbindelse, ydet faglig bistand til kommunerne i Syddanmark og brugt meget tid på at svare på og formidle diverse COVID-19 relaterede spørgsmål og svar til og fra de syddanske kommuner. Dette i tæt samarbejde med KKR-sekretariatet, der har fungeret som bindeled til KL ved behov for afklarende spørgsmål til nationale udmeldinger og lignende.

Tværsektoriel COVID-19 Taskforce

I marts 2020 nedsatte Region Syddanmark en overordnet COVID-19 taskforce, og i regi af denne nedsatte man en tværsektoriel COVID-19 taskforce. Den tværsektorielle taskforce består af både regionale og kommunale medlemmer.

Sekretariatet har i tæt samarbejde med tværsektoriel afdeling i Region Syddanmark, stået for at sekretariatsbetjene gruppen, herunder at bidrage til udarbejdelsen af dagsordner, at videreformidle relevant information til de resterende kommuner fra møderne og stået for at indhente relevant viden i relation til COVID-19 fra kommunerne til regionen og taskforcen.

Derudover er der i regi af taskforcen udarbejdet flere samarbejdsaftaler, procedureplaner og lignende. Disse har sekretariatet, sammen med KKR-sekretariatet, ligeledes haft en stor andel i udarbejdelsen af. Alt dette ofte med kort leveringstid og på skæve tidspunkter.

Der har i lange perioder af 2021 været afholdt møder i Tværsektoriel taskforce en gang ugentligt.

Sekretariatet har under hele forløbet haft et tæt samarbejde med den kommunale formand for Det Administrative Kontaktforum, og har i denne forbindelse også deltaget i møderne i den regionale COVID-19 taskforce 1-2 gange ugentligt for at understøtte den kommunale formand for Det Administrative Kontaktforum forud for og på møderne for at sikre sammenhæng til de resterende kommuner.

Der har generelt været stor tilfredshed blandt parterne (kommunerne, Region Syddanmark og Praktiserende Lægers Organisation) med samarbejdet omkring Covid-19.

Driftsopgaverne for 2021

Foruden at bidrage til at sikre implementeringen af de to store aftaler på sundhedsområdet mellem regionen, kommunerne og almen praksis, løser sekretariatet også en række løbende driftsopgaver. Den største driftsopgave er at sekretariatsbetjene de kommunale og tværsektorielle sundhedsfora, som de 22 kommuner sidder med i. I de kommende underafsnit er de mest centrale udvalg, som sekretariatet betjener, beskrevet.

Foruden sekretariatsbetjening af nedenstående fora har sekretariatet også haft løbende kontakt med de 22 kommuner i Syddanmark, hvor de ansatte i sekretariatet yder konsulentbistand inden for det fælleskommunale og tværsektorielle samarbejde på sundhedsområdet. Dertil kommer løbende

opdatering af hjemmeside, udsendelse af nyheder, udpegninger til diverse udvalg, styregrupper og arbejdsgrupper samt samarbejde med de øvrige fælleskommunale sundhedssekretariater.

Sundhedsstrategisk Forum

Det er sekretariatets hovedopgave at betjene Sundhedsstrategisk Forum og hermed de 22 syddanske kommuner. I Sundhedsstrategisk Forum sidder repræsentanter på chef- eller direktørniveau fra alle 22 kommuner.

Der afholdes fem årlige møder. Forummet fungerer med et formandskab til at forestå den løbende ledelse og drivkraft. Formandskabet er valgt for fire år ad gangen og består af fem mandater. Formandskabet bestod ved udgangen af 2021 af direktører fra kommunerne Odense (formand), Esbjerg, Haderslev, Vejen og Middelfart kommuner. Der afholdes typisk fem årlige møder i Formandskabet forud for møderne i Sundhedsstrategisk Forum.

Det Administrative Kontaktforum

Det Administrative Kontaktforum er det øverste administrative organ på det tværsektorielle sundhedsområde i Syddanmark og består af repræsentanter fra Region Syddanmark, de 22 syddanske kommuner og repræsentanter fra Praktiserende Lægers Organisation i Syddanmark. Sundhedsstrategisk Forum har besluttet, at kommunerne repræsenteres i Det Administrative Kontaktforum ved formandskabskommunerne og følgegruppeformændene. Mødeforberedelse og beslutninger i Det Administrative Kontaktforum er derfor et naturligt omdrejningspunkt for mange af sekretariatets opgaver. Det Administrative Kontaktforum afholder årligt fem møder.

Sekretariatet indgår sammen med konsulenter fra Regionshuset i Koordinationsgruppen, som udarbejder en væsentlig del af sagerne til Det Administrative Kontaktforum, og gruppen forestår i fællesskab kvalitetssikring af de øvrige sager på dagsordenen. Dertil kommer udarbejdelsen af referater og øvrige sekretariatsopgaver i forbindelse med understøttelsen af Det Administrative Kontaktforum.

Sundhedskoordinationsudvalget

Sekretariatet betjener i samarbejde med KKR-sekretariatet de fem kommunale medlemmer af Sundhedskoordinationsudvalget i Syddanmark. Sundhedskoordinationsudvalget er det politiske tværsektorielle udvalg på sund-

hedsområdet. Udvalget består af kommunale og regionale politikere samt repræsentanter for alment praktiserende læger. De fem kommunale medlemmer er udpeget gennem KKR Syddanmark og bestod frem til udgangen af indeværende valgperiode af repræsentanter fra Esbjerg (kommunal næstformand), Faaborg-Midtfyn, Aabenraa, Odense og Billund kommuner.

Praksisplanudvalget

Sekretariatet betjener og deltager i samarbejde med det syddanske KKR-sekretariat på møder i Praksisplanudvalget. Udvalget består af kommunale og regionale politikere samt repræsentanter fra almen praksis. Praksisplanudvalgets opgave er at udmønte de dele af sundhedsaftalen, som vedrører almen praksis og indgå lokale samarbejdsaftaler mellem regionen, almen praksis og PLO.

De fem kommunale medlemmer er udpeget gennem KKR Syddanmark og bestod i den forgangne valgperiode af repræsentanter fra kommunerne Esbjerg, Billund, Aabenraa, Langeland og Vejen.

Sekretariatet deltager desuden i sekretariatet for implementering af Praksisplanen, som udarbejder initiativkataloger, der skal sikre udmøntningen af Praksisplanen mange indsatsområder, herunder at der sker en løbende koordinering med følgegruppernes arbejde i regi af Sundhedsaftalen.

Samarbejdsudvalget for fysioterapi

Sekretariatet betjener de to kommunale medlemmer af Samarbejdsudvalget for fysioterapi, som er udpeget af KKR Syddanmark. Frem til udgangen af valgperioden var det én repræsentant fra Nordfyns Kommune og én fra Faaborg-Midtfyn Kommune. Udvalget består herudover af to regionale politiske medlemmer og fire repræsentanter for de privatpraktiserende fysioterapeuter i Syddanmark. Udvalget er en del af det paritetiske system, som er de sundhedsområder, hvor der er indgået overenskomster (privatretslige aftaler) mellem det offentlige og de privatpraktiserende sundhedsfaggrupper.

Samarbejdsudvalget afholdt i 2021 fem møder. Sekretariatet er forud for møderne ansvarlig for at udarbejde de sagsfremstillinger, der vedrører vederlagsfri fysioterapi og ridefysioterapi, da disse er kommunernes ansvars-

områder, ligesom sekretariatet også efter møderne er ansvarlig for at udarbejde og udsende skriftlige afgørelser, foretaget af udvalget, til ansøgerne.

Sekretariatet har derudover ansvaret for at sikre at indhente kommunale hørringsvar til diverse sager som behandles på udvalgte møder, som har kommunal interesse, fra den enkelte kommune som sagen vedrører.

Sekretariatet er i forbindelse med udarbejdelsen af sagsfremstillingerne, jævnligt i kontakt med både fysioterapeuter og kommuner vedrørende sagsbehandlingen, ligesom der ind imellem også er enkelte borgerhenvendelser.

Derudover repræsenterer sekretariatet de kommunale interesser i udarbejdelsen af praksisplanen for fysioterapi og sekretariatet deltager i en arbejdsgruppe, der årligt forestår kontrolstatistik på den vederlagsfri fysioterapi samt ridefysioterapi. Sekretariatet yder ligeledes konsultation til kommunerne i forhold til fysioterapiområdet og samarbejdsudvalget.

Økonomi

Fælleskommunalt Sundhedssekretariat er oprettet på baggrund af beslutning i KKR Syddanmark i juni 2008. Sekretariatet påbegyndte sit virke 1. marts 2009. Sekretariatet var frem til udgangen af 2021 bemandet af tre medarbejdere og en deltidssekretær. Sekretariatet var i 2021 – sammen med Fælleskommunalt Socialsekretariat og KKR-sekretariatet – placeret på Haderslev Rådhus, da borgmester HP Geil var formand for KKR Syddanmark i den forgangne valgperiode. I indeværende kommunalvalgsperiode er borgmester Johannes Lundsryd Jensen fra Middelfart Kommune blevet formand for Kommunekontaktrådet, og sekretariatet flytter derfor til Middelfart i marts 2022.

Sekretariatet har i 2021 været bemandet med konsulent Louise Overgaard Nielsen (barsel pr. 13. september og resten af 2021), konsulent Tina Holmgaard Juul (barsel pr. 8. marts og resten af 2021), konsulent Mia Hansen Mandau (pr. 1. marts 2021) og konsulent Henrik Ebbesen (pr. 15. november 2021) samt sekretær Nina Kryger (ansat 15 timer pr. uge).

Fælleskommunalt Sundhedssekretariat finansieres af kommunerne ud fra en fordelingsnøgle baseret på indbyggertal (opgjort 1. januar i budgetåret).

Perspektivering: Kommende opgaver for sekretariatet.

Udarbejdelse af en ny sundhedsaftale

Den nuværende sundhedsaftale løber til og med 2023, og der vil således i 2022 og 2023 igangsættes et større arbejde med at planlægge og gennemføre en inddragende proces med henblik på at samle input til den kommende sundhedsaftale. Da det er Fælleskommunalt Sundhedssekretariat, der er medskrivere på aftalen fra kommunal side, er det vurderingen, at dette arbejde i 2022 og 2023 vil optage en del af sekretariatets tid.

Udarbejdelse af ny praksisplan

Den nuværende praksisplan løber – ligesom Sundhedsaftalen – til og med 2023, og der vil ligeledes sideløbende med udarbejdelsen af Sundhedsaftalen ske en koordinering af udarbejdelsen af den kommende praksisplan. Også her er Fælleskommunalt Sundhedssekretariat medskrivere på aftalen fra kommunal side, og det vurderes ligeledes at være en større opgave, som vil optage en del af sekretariatets tid.

Udarbejdelse af ny praksisplan for fysioterapi

Den gældende praksisplan for fysioterapi gælder til og med 2022. Sekretariatet er medskrivere på praksisplanen for fysioterapi, og arbejdet med udviklingen af den næste praksisplan for fysioterapi startes op i begyndelsen af 2022.

Øget fokus på det tværsektorielle samarbejde inden for sundhedsområdet

Samfundsudviklingen peger generelt i retningen af, at der skal være mere fokus på det tværsektorielle samarbejde inden for sundhedsområdet med henblik på, at borgeren skal opleve glidende overgange mellem sektorerne og få den bedst mulige kvalitet i behandlingen. Dette vil formentligt resultere i, at sekretariatet også vil opleve en øget efterspørgsel på kerneydelsen: at bistå kommunerne i det tværkommunale og tværsektorielle samarbejde inden for en række forskellige områder.

Etablering og drift af sundhedsklynger

Den kommende vedtagelse af den politiske aftale om sammenhæng og nærhed (sundhedsklynger) vil resultere i, at sekretariatet får særlige opgaver både i forbindelse med etableringen og driften af sundhedsklyngerne.

3.9

**Årsrapport og regnskab for 2021 og budget 2023 for
Fælleskommunalt Sundhedssekretariat**

Sundhedssekretariatet

Regnskab 2021, forventet regnskab 2022 og budget for 2023

	Regnskab 2021	Budget 2021 Godkendt	Budget 2022 Godkendt	Forventet regnskab 2022	Budget 2023 Forslag 2022 PL niveau
Løn	1.351.955	1.410.000			1.300.000
Efteruddannelse	0	47.350			50.000
Tjenestekørsel	21.203	47.350			30.000
Øvrige personale udgifter	17.041				20.000
Personaleudgifter i alt	1.390.199	1.504.700	1.165.000	1.900.000	1.400.000
Møder, rejser og repræsentation	25.077	10.000			10.000
Fælleskommunal mødevirksomhed	0	100.000			100.000
Pulje til Fælleskommunal medfinansiering	0	150.000			150.000
Kontorhold, administration mv.	30.050	5.547			40.000
Materiale og aktivitetsudgifter i alt	55.127	265.547	375.000	375.000	300.000
Udgifter til IT	17.736	5.120			20.000
Drift af hjemmeside	7.863	37.913			10.000
First Agenda	42.600	43.622			45.000
Inventar	0	0			-
Kapacitetsudgifter i alt	68.199	86.655			75.000
Husleje	65.023	62.500			70.000
Grunde og Bygninger i alt	65.023	62.500	52.800	52.800	70.000
Udgifter i alt	1.578.548	1.919.402	1.592.800	2.327.800	1.845.000
Kommunebetaling	-1.786.763	-1.786.762	-1.821.500	-1.821.500	-1.821.500
Indtægter i alt	-1.786.763	-1.786.762	-1.821.500	-1.821.500	-1.821.500
Opsamlet regnskabs resultat	-208.216	132.640	-228.700	506.300	23.500
Udligning af budget (netto 0)		-132.640			
Overførsler tidligere år		1.225.074	1.433.290	1.433.290	926.990
Overførsel til efterfølgende år		1.433.290	1.661.990	926.990	903.490

a) Kommunebetaling 1,46 kr. pr. borger afregnet med baggrund i befolkningstallet pr. 1. januar 2021 på 1.223.634 (kilde: Danmarks statistik).

b) Forventet regnskab 2022 indeholder løn til aktuelt ansatte (inkl. Medarbejdere på barsel)

c) Budget 2023 indeholder løn til 2 konsulenter og 15 timer sekretær

3.10

**Årsrapport og regnskab 2021 og budget 2023 for
Fælleskommunalt Socialsekretariat**

Årsrapport 2021

Fælleskommunalt Socialsekretariat

Indledning

Kommunerne samarbejder både tværkommunalt og med regioner og private udbydere om at levere højt specialiserede tilbud til borgerne. Det sker formelt set gennem kommunernes rammeaftalesamarbejde. I Syddanmark koordineres samarbejdet gennem Socialdirektørforum, hvor alle kommuner og Region Syddanmark er repræsenteret på direktørniveau. Socialdirektørforum betjenes af Fælleskommunalt Socialsekretariat.

Rammeaftalen er kommunernes og Region Syddanmarks redskab til at koordinere det specialiserede socialområde og specialundervisningsområdet. Rammeaftalerne udarbejdes 1. og 3. år i den kommunale valgperiode og godkendes af kommunalbestyrelserne og Regionsrådet.

Rammeaftalen sætter i udviklingsdelen fokus på politisk valgte temaer og sætter retning for faglig udvikling, styring og koordinering af de kommunale og regionale tilbud. Aftalen indeholder også en styringsdel, der beskriver rammerne for køb og salg af pladser på tværs af kommunegrænser og region, hvordan taksterne for tilbuddene udregnes samt andre regler for køb og salg af tilbud og ydelser.

Den nuværende rammeaftale gælder for perioden 2021-2022. Den kommende rammeaftale gælder for perioden 2023-2024.

Den lovgivningsmæssige ramme er beskrevet i Bekendtgørelse om rammeaftaler m.v. på det sociale område og på det almene ældreboligområde.

Politiske temaer i Rammeaftale 2021-2022

På baggrund af politiske bidrag fra kommunerne og regionen har Socialdirektørforum sat fokus på tre indsatsområder i rammeaftalen:

1. Tværsektoriel kobling til andre sektorområder
2. Styring og kapacitet
3. Kvalitet i indsatserne

Opgaver

Fælleskommunalt Socialsekretariat har som hovedopgave at understøtte og koordinere samarbejdet omkring Rammeaftalen i Syddanmark. Socialsekretariatet løser opgaver, udarbejder analyser, evalueringer, oplæg med mere for Kommunekontaktrådet (KKR) i Syddanmark, Socialdirektørkredsen og kredsen af kommunaldirektører.

Sekretariatet har løbende kontakt til direktører, fagchefer, stabs- og fagmedarbejdere hos de 22 syddanske kommuner. Derudover udvikles og vedligeholdes diverse samarbejdsnetværk med de syddanske kommuner, Region Syddanmark og med øvrige samarbejdspartnere (herunder KKR-sekretariatet, Fælleskommunalt Sundhedssekretariat, KL og de fælleskommunale socialsekretariater i landets andre regioner).

Sekretariatet er endvidere i dialog med Socialstyrelsen særligt i forbindelse med Rammeaftalerne og National Koordination, dialogmøder og afrapporteringer på baggrund af centrale udmeldinger.

Sekretariatet indsamler og offentliggør årligt oplysninger på takster og tilbud under Rammeaftalen.

Via ovenstående opgaver sikrer Socialsekretariatet en rød tråd mellem de politiske målsætninger og ønsker for området og det administrative arbejde. Fælleskommunalt Socialsekretariat refererer overordnet til Socialdirektørforum, der består af socialdirektørerne i de 22 kommuner i Syddanmark samt Region Syddanmark. Fælleskommunalt Socialsekretariat deler kontorfaciliteter med Fælleskommunalt Sundhedssekretariat og KKR Syddanmark, og samarbejdet mellem de tre sekretariater er derfor tæt.

De mest centrale fora, som sekretariatet betjener, er beskrevet herunder.

Socialdirektørforum

Socialdirektørforum består af socialdirektørerne fra de 22 syddanske kommuner og et medlem fra Region Syddanmark. Det er sekretariatets hovedopgave at betjene Socialdirektørforum og hermed de 22 syddanske kommuner. Formålet med Socialdirektørforum er at følge og kvalificere den faglige og økonomiske udvikling på det specialiserede sociale område og tage initiativer, som kan kvalificere udviklingen generelt, og for rammeaftalerne. Der afholdes 5 årlige møder i Socialdirektørforum.

Socialdirektørforum har et forretningsudvalg, der forbereder dagsordener, herunder materialer mv. til, drøftelser i Socialdirektørforum. Forretningsudvalget fungerer også som sparringspartner til nedsatte arbejdsgrupper. I 2021 bestod forretningsudvalget af repræsentanter fra Esbjerg (formandskab), Odense, Haderslev, Fredericia, Tønder og Vejle.

Socialsekretariatets arbejde består blandt andet af udarbejdelse af dagsordener, referater, notater og afdækninger til både Socialdirektørforum og Forretningsudvalget.

Økonomisk arbejdsgruppe

Økonomisk arbejdsgruppe refererer til Forretningsudvalget under Socialdirektørforum og består af repræsentanter fra seks kommuner (herunder en formand fra Odense Kommune), en repræsentant fra Region Syddanmark samt en repræsentant fra Socialsekretariatet. Der afholdes møde én gang om måneden (bortset fra juli). Socialsekretariatet udarbejder dagsordener til møderne og sikrer, at der sker opfølgninger på beslutninger truffet i Socialdirektørforum.

Økonomisk arbejdsgruppe samarbejder løbende omkring spørgsmål fra kommunerne, eksempelvis om lukning af tilbud, eller beregning af takster. Arbejdsgruppen følger udviklingen i udgifterne og løser derudover diverse ad hoc-opgaver.

Arbejdsgrupperne for de tre indsatsområder i rammeaftalen

Der er nedsat en arbejdsgruppe indenfor hver af de tre indsatsområder med deltagelse fra forskellige kommuner og områder i kommunerne og med to repræsentanter fra Socialdirektørforum som formænd.

1. Tværsektoriel kobling til andre sektorområder
2. Styring og kapacitet
3. Kvalitet i indsatserne

Hver arbejdsgruppe har udarbejdet et holdningspapir og handlingskatalog inden udgangen af 2021. De tre holdningspapirer blev godkendt i Socialdirektørforum den 26. november 2021.

Den videre proces med prioritering og implementering af handlinger/indsatser foreslået af arbejdsgrupperne koordineres gennem Socialdirektørforum, understøttet af formændene for arbejdsgrupperne. Dette arbejde fortsætter ind i 2022.

Aktiviteter 2021

Temadage på det specialiserede socialområde

Pandemien med Covid-19 har haft væsentlig betydning for hvilke aktiviteter, det har været muligt at gennemføre med fysisk fremmøde i 2021.

Der har været afholdt tre temadage i efteråret 2021 med fokus på centrale emner inden for det specialiserede socialområde.

Tema	Målgruppe	Dato	Afholdt af
Takstindberetning og borgerens egenbetaling	Medarbejdere og ledere fra kommunerne	1. september 2021	Socialdirektørforum
Helhedsorienterede indsatser målrettet unge	Direktører/chefer for socialområdet og børne- og ungeområdet	10. september 2021	Socialdirektørforum og Børn- og ungecheferne
Fremskudt funktion	Projektmedarbejdere, ledere og chefer i region og kommuner som arbejder med psykiatri	30. september 2021	Regionen Syddanmark, Socialdirektørforum og Psykiatrien i Region Syddanmark

Det er oplevelsen, at der har været stor opbakning til temadagene, og at udbyttet har været stort for deltagerne. På temadagen om takstindberetning og borgernes egenbetaling var der over 100 deltagere. Temadagen var således prioriteret i mange kommuner og med deltagelse fra forskellige afdelinger i kommunerne.

Endvidere har der været afholdt virtuelle temamøder.

Tema	Målgruppe	Dato
Oplysningsskema 2022	Private botilbud	8. oktober 2021
Takstindberetning og borgerens egenbetaling	Medarbejdere og ledere fra kommunerne	12. oktober 2021
Egenbetaling herunder administrationsomkostninger	Medarbejdere og ledere fra kommunerne	27. oktober 2021

Som med temaarrangementer med fysisk fremmøde er det oplevelsen, at der har været stor opbakning, og at udbyttet har været stort for deltagerne. Uformelle evalueringer har været meget positive, og der er også en udvist interesse i at deltage i lignende møder fremover.

Projekter i regi af Socialdirektørforum

Etablering af fagligt netværk for ledere af botilbud og centre

Socialdirektørforum har etableret et fagligt netværk for ledere af botilbud og centre i de syddanske kommuner og Region Syddanmark. Formålet med netværket er at sikre løbende udvikling af socialområdet, både på botilbudene og i regi af Socialdirektørforum samt sikre videndeling mellem netværkets deltagere.

De første to netværksmøder blev afviklet virtuelt over to formiddage medens det tredje blev afviklet som et hel dagsarrangement med fysisk fremmøde i efteråret 2021. Socialsekretariatet udarbejdede i 2021 en evaluering af netværkets første aktiviteter. Der vil i de kommende år fortsat blive tilrettelagt netværksaktiviteter for kommunernes og regionens botilbudsledere.

Kortlægning og analyse af det specialiserede kommunikationsområde

Socialstyrelsen har i januar 2021 henvendt sig til Socialdirektørforum og Region Syddanmark vedrørende tilgængeligheden til højt specialiserede tilbud og indsatser til børn og unge med alvorlige synsnedsettelser. Socialstyrelsen er bekymret for det nuværende og særligt fremtidige niveau af højt specialiserede tilbud på kommunikationsområdet i Region Syddanmark. Dette skyldes blandt andet en udvikling igennem de senere år, hvor flere fynske kommuner har valgt at hjemtage højt specialiserede ydelser fra det regionale tilbud Center for Kommunikation og Velfærdsteknologi (CKV).

På den baggrund har Socialdirektørforum, via et eksternt konsulentfirma, igangsat en analyse af opgaveløsningen på området. Formålet er at give Socialdirektørforum og Region Syddanmark et videns- og beslutningsgrundlag til proaktivt at kunne igangsætte eventuelle nødvendige tiltag på området og samlet sikre, at der er tilstrækkeligt højt specialiserede ydelser på kommunikationsområdet i Syddanmark.

I analysen sættes fokus på udviklingen og fremtidige muligheder for CKV og følgende fire elementer beskrives:

1. Kortlægning af det nuværende niveau og tilgængelighed af ydelser på det specialiserede kommunikationsområde i Region Syddanmark
2. Nærmere beskrivelse af Assens, Odense og Svendborg kommuner hvor der ses på udviklingen og det nuværende arbejde på kommunikationsområdet
3. Afdækning af kommunernes forventninger til udviklingen i varetagelsen af opgaven på det specialiserede kommunikationsområde fremadrettet
4. anbefalinger/scenarier for at sikre og opretholde et tilstrækkeligt niveau og tilgængelighed af højt specialiserede ydelser på kommunikationsområdet

Analysen forventes afsluttet med endelig afrapportering primo 2022.

Fælles projekter med psykiatrien i Syddanmark

Psykiatriområdet er fortsat i fokus og et område med både politisk og offentlig bevågenhed i forhold til kapacitet og kvalitet. Sammen med Region Syddanmark har Socialdirektørforum og Fælleskommunalt Socialsekretariat fortsat et tæt samarbejde omkring en række initiativer inden for psykiatrien.

Særlige pladser

Særlige pladser i Psykiatrien er et tilbud for borgere, der udover svær psykisk sygdom også er massivt udfordret på andre parametre. Formålet med pladserne er at tilbyde en behandlings- og rehabiliteringsindsats, for at stabilisere borgerens helbred og få nedbragt mængden af konflikter og voldsepisoder. Der arrangeres et årligt ERFA-møde i samarbejde med koordinatoren for De særlige pladser i Region Syddanmark.

Sammen om Psykiatri

I regi af Socialdirektørforum er der igangsat projekter i samarbejde med psykiatrien i Region Syddanmark. Projekterne skal bidrage til at udvikle behandling og tilbud til borgere på det specialiserede socialområde.

Sammen om Psykiatri er et samarbejde mellem psykiatrien og kommunerne med det overordnede formål, at implementere en ny samarbejdsstruktur mellem de 22 syddanske kommuner og Psykiatrisygehuset. Projektets fokus er at skabe bedre sammenhæng i indsatserne for de mest udsatte og psykisk syge borgere over 20 år, som kræver en fælles og skræddersyet indsats, der ikke er afprøvet tidligere. Samarbejdet tager udgangspunkt i den enkelte borger og dennes udfordringer.

Projektperiode 2018-2022.

Fremskudt regional psykiatrifunktion på børne- og ungeområdet

Projektet Fremskudt regional psykiatrifunktion er udarbejdet i et samarbejde mellem Region Syddanmark og Socialdirektørforum for at understøtte samarbejdet i forhold til børn og unge. Kommunerne i Syddanmark har forskellige udfordringer, størrelser og organiseringer. Derfor bygger projektet på en rummelig samarbejdsmodel og en bred palette af indsatser, som giver mulighed for, at den enkelte kommune kan indgå i netop de indsatser, der understøtter børnenes/de unges behov.

Baggrunden for projektet er, at antallet af børn og unge, som mistrives, er i stigning. Kommunerne i Syddanmark oplever således et stigende antal børn og unge med lettere psykiske problemstillinger, f.eks. adfærds- og affektforstyrrelser, angst, ADHD. Det medfører, at et stigende antal børn og unge henvises til udredning og behandling, og regionerne har siden 2007 oplevet en fordobling i antallet af patienter i børne- og ungdomspsykiatrien. En stor del af de børn og unge, som henvises til psykiatrien, tilhører ikke psykiatriens målgruppe, som jævnfør sundhedsstyrelsens specialevejledning for Børne- og ungdomspsykiatri er de mere komplicerede/specialiserede opgaver, herunder børn og unge med behov for tværfaglig udredning og behandling. De afviste børn og unge har derimod brug for en styrket indsats i nærmiljøet.

Projektet periode 2018-2021. Projektet er slut og erfaringerne fra projektet implementeres i samarbejdet mellem kommunerne og regionen bl.a. via en generisk samarbejdsmodel, der kan rumme forskellige målgrupper og tager højde for de variationer, der er i de 22 kommuners organisering og kapacitet indenfor børne- og ungeområdet.

Socialsekretariatets økonomi og ansatte

Fælleskommunalt Socialsekretariat blev etableret i foråret 2011, da kommunerne den 3. marts 2011 overtog koordineringsansvaret for det specialiserede socialområde fra regionerne.

Socialsekretariatet finansieres af kommunerne ud fra en fordelingsnøgle baseret på indbyggertal (opgjort 1. januar i budgetåret).

Haderslev Kommune har haft værtskabet for Socialsekretariatet, der dermed havde adresse på Haderslev Rådhus, sammen med Fælleskommunalt Sundhedssekretariat og Sekretariatet for KKR Syddanmark. Borgmester for Haderslev Kommune H.P. Geil var formand for Kommunekontaktrådet i foregående valgperiode.

Der har været udskiftning i Socialsekretariatets ansatte. Begge stillinger blev genbesat i 2021 fra henholdsvis 1. april 2021 og fra 1. august 2021.

3.10

**Årsrapport og regnskab 2021 og budget 2023 for
Fælleskommunalt Socialsekretariat**

651088 Socialssekretariat Regnskab 2021, godkendt budget 2022 og Budget forslag 2023

		Regnskab 2021	Budget 2021 Godkendt	Budget 2022 Godkendt	Budget 2023 Forslag 2022 LP niveau	Budget 2024 Forslag 2022 LP niveau
Løn	a)	1.424.634	1.250.000	1.250.000	1.300.000	1.300.000
Efteruddannelse		7.950	25.000	25.000	25.000	25.000
Tjenestekørsel		3.959	45.000	45.000	45.000	45.000
Øvrige personale udgifter	b)	41.604	0	0		
Personaleudgifter i alt		1.478.147	1.320.000	1.320.000	1.370.000	1.370.000
Særlige fælleskommunale initiativer:						
Øvrige aktiviteter		164.379	200.000	480.000	450.000	450.000
Sammen om psykiatri		330.664	400.000			
Fremskudt funktion		0	150.000			
Klimasekretariatet		631.894	700.000	700.000	700.000	0
Indberetningssystemet KIR		68.984	0	0	70.000	70.000
Netværk for botilbudsledere		9.612	0	0		
Rejser og repræsentation		1.961	0	0		
Fælleskommunal mødevirksomhed		25.787	300.000	300.000	317.800	217.800
Kontorhold, konsulentbistand m.m.	c)	281.452	210.000	210.000	210.000	210.000
Materiale og aktivitetsudgifter i alt		1.514.732	1.960.000	1.690.000	1.747.800	947.800
Udgifter til IT	d)	63.614	5.000	5.000	5.000	5.000
Inventar		887	30.000	30.000	10.000	10.000
Kapacitetsudgifter i alt		64.501	35.000	35.000	15.000	15.000
Husleje m.m.	e)	65.023	52.800	52.800	65.000	65.000
Grunde og Bygninger i alt		65.023	52.800	52.800	65.000	65.000
Overførsel til kommunaldirektørkredsen	f)	310.840	100.000	100.000	0	100.000
Udgifter i alt		3.433.243	3.467.800	3.197.800	3.197.800	2.497.800
Kommunebetaling	g)	-2.000.000	-2.000.000	-2.497.800	-2.497.800	-2.497.800
Indtægter i alt		-2.000.000	-2.000.000	-2.497.800	-2.497.800	-2.497.800
Opsamlet regnskabs resultat		1.433.243	1.467.800	700.000	700.000	0
Udligning af budget (netto 0)			-1.467.800			
Overførsler tidligere år			2.961.575	1.528.332	828.332	128.332
Overførsel til 2022			1.528.332	828.332	128.332	128.332

a) Regnskabet indeholder tilbageførsel af den kompensation på ca. 295.000 kr. som sekretariaet i 2018 og 2019 modtog fra Haderslev kommunes barselsfond.

b) Regnskabet indeholder udgifter til konsulent Torben Krone, annonceringer i f.b.m. stillingsopslag, Gap-analyse og deltagelse i Social- og Sundhedspolitisk Forum m.m.

c) Regnskabet indeholder udgifter til Implement Consulting Group P/S vedr. projektet "Analyse af det specialiserede kommunikationsområde i Region Syddanmark".

d) Regnskabet indeholder også udgifter til First Agenda

e) Regnskabet indeholder udgifter for benyttelse af lokaler, el, vand, varme, kontorhold m.m. jfr. indgået aftale

f) Regnskabet indeholder betaling for 3 år á 0,1 mio. kr. og betalingen genoptages først fra og med 2024 jfr. aftale mellem Marit og Birgitte

g) Kommunebetaling 1,64 kr. pr. borger afregnet med baggrund i befolkningstallet pr. 1. januar 2021 på 1.223.634 (kilde: Danmarks statistik).