

Analyse af Tilbud XX, juni 2017

Stamoplysninger

	Tilbud XX	Klynge
Gns. VUM-score	2,70	2,27
Støttebehov	Middel	Middel
Målgruppe	Udvilingshæmning	Udviklingshæmning

Stamoplysninger

Tilbud XX	
Tilknyttet dagtilbud med fælles ledelse	Nej
Paragraf(er)	SEL § 108
Antal pladser	17

Overordnede indikatorer

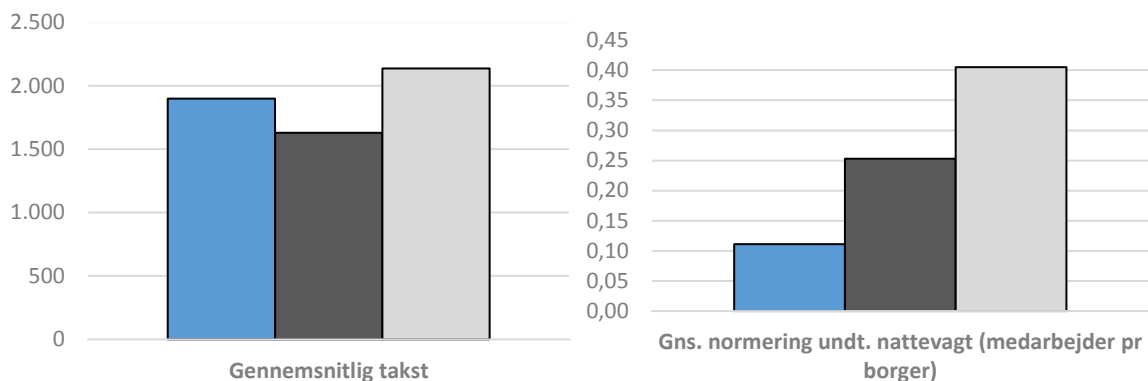
	Tilbud XX	Klynge	Landsgennemsnit
Gennemsnitlig takst	1.898	1.629	2.135
Gns. normering undt. nattevagt (medarbejder pr borger)	0,11	0,25	0,40

Overordnede indikatorer

■ Tilbud XX

■ Klynge

■ Landsgennemsnit



Tidsforbrug fordelt på borgerrettede opgaver

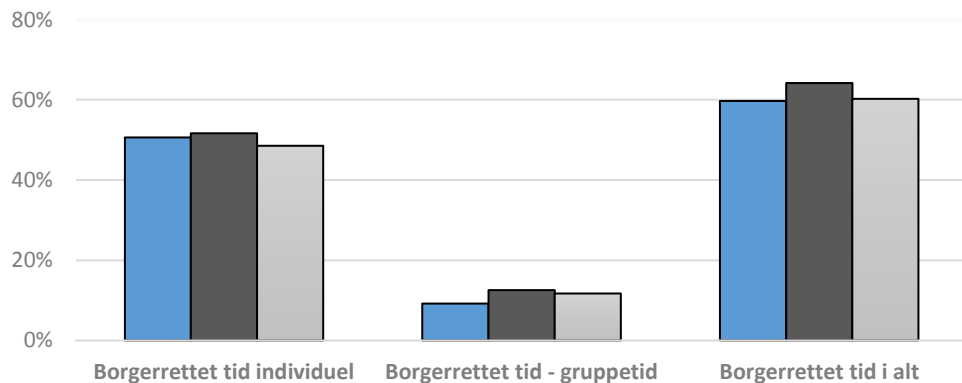
	Tilbud XX	Klynge	Landsgennemsnit
Borgerrettet tid individuel	51%	52%	49%
Borgerrettet tid - gruppetid	9%	13%	12%
Borgerrettet tid i alt	60%	64%	60%

Tidsforbrug fordelt på borgerrettede opgaver

■ Tilbud XX

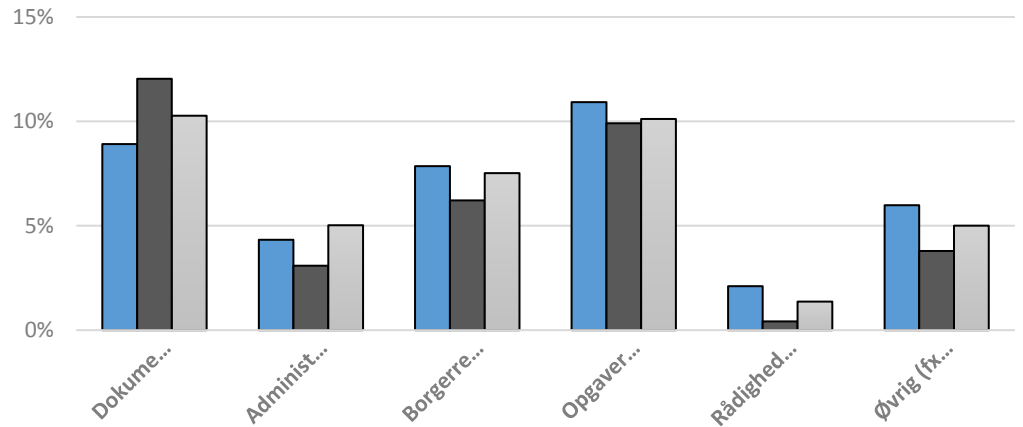
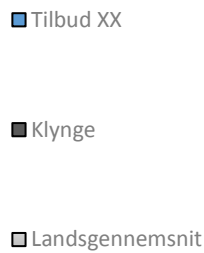
■ Klynge

■ Landsgennemsnit

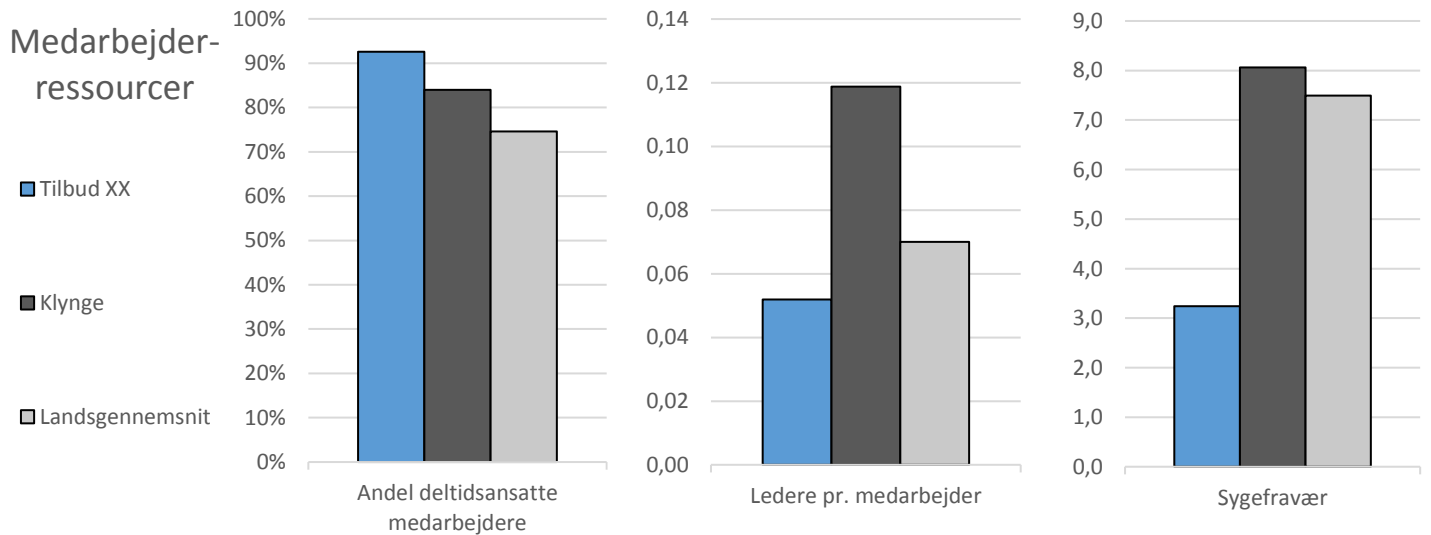


Tidsforbrug fordelt på ikke direkte borgerrettede opgaver			
	Tilbud XX	Klynge	Lands gennemsnit
Dokumentation af indsats	9%	12%	10%
Administrative opgaver	4%	3%	5%
Borgerrettede opgaver uden borger (fx møder m. pårørende)	8%	6%	8%
Opgaver relateret til den daglige drift (fx rengøring)	11%	10%	10%
Rådighedstimer	2%	0%	1%
Øvrig (fx møder, transport u. borger, pauser)	6%	4%	5%

Tidsforbrug fordelt på ikke direkte borgerrettede opgaver

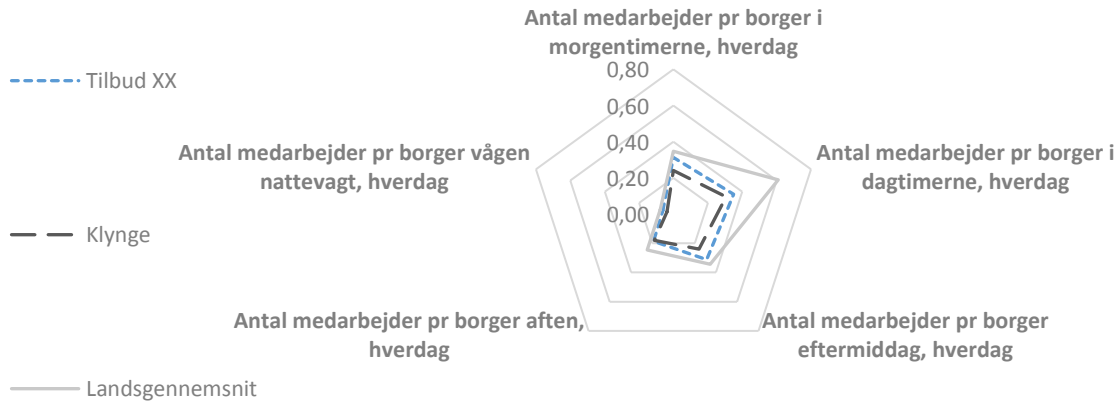


Medarbejderressourcer			
	Tilbud XX	Klynge	Lands gennemsnit
Andel deltidsansatte medarbejdere	93%	84%	75%
Ledere pr. medarbejder	0,05	0,12	0,07
Sygefravær	3,2	8,1	7,5



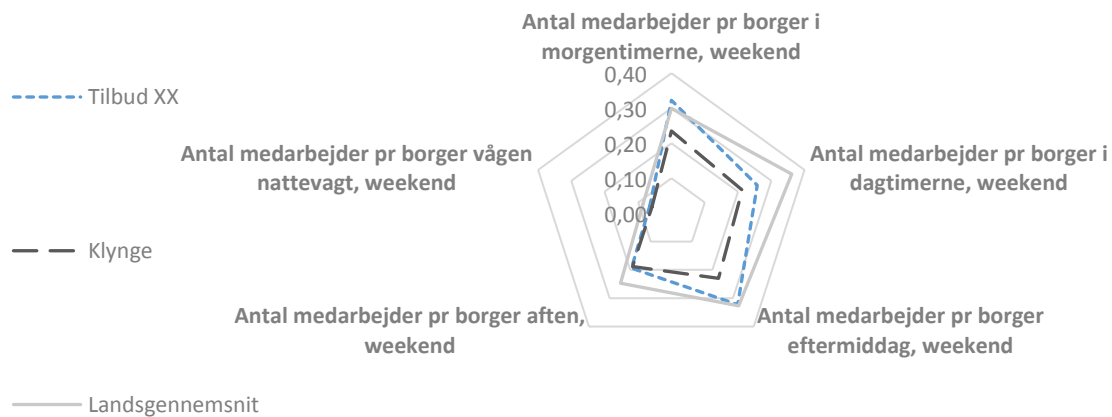
Medarbejder pr borger, hverdag			
	Tilbud XX	Klynge	Landsgennemsnit
Antal medarbejder pr borger i morgentimerne, hverdag	0,31	0,24	0,35
Antal medarbejder pr borger i dagtimerne, hverdag	0,35	0,31	0,61
Antal medarbejder pr borger eftermiddag, hverdag	0,31	0,24	0,34
Antal medarbejder pr borger aften, hverdag	0,19	0,18	0,25
Antal medarbejder pr borger vågen nattevagt, hverdag	0,06	0,04	0,08

Borgere pr medarbejder

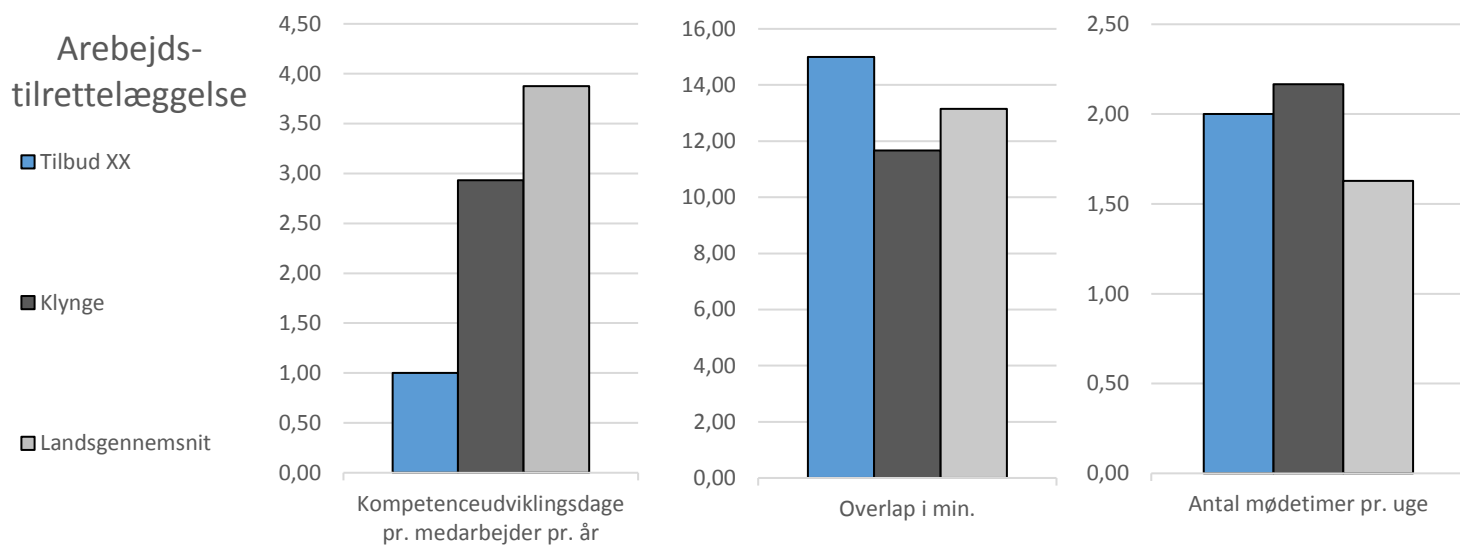


Medarbejder pr borger, weekend			
	Tilbud XX	Klynge	Landsgennemsnit
Antal medarbejder pr borger i morgentimerne, weekend	0,32	0,23	0,30
Antal medarbejder pr borger i dagtimerne, weekend	0,26	0,21	0,36
Antal medarbejder pr borger eftermiddag, weekend	0,32	0,23	0,33
Antal medarbejder pr borger aften, weekend	0,19	0,19	0,25
Antal medarbejder pr borger vågen nattevagt, weekend	0,06	0,06	0,09

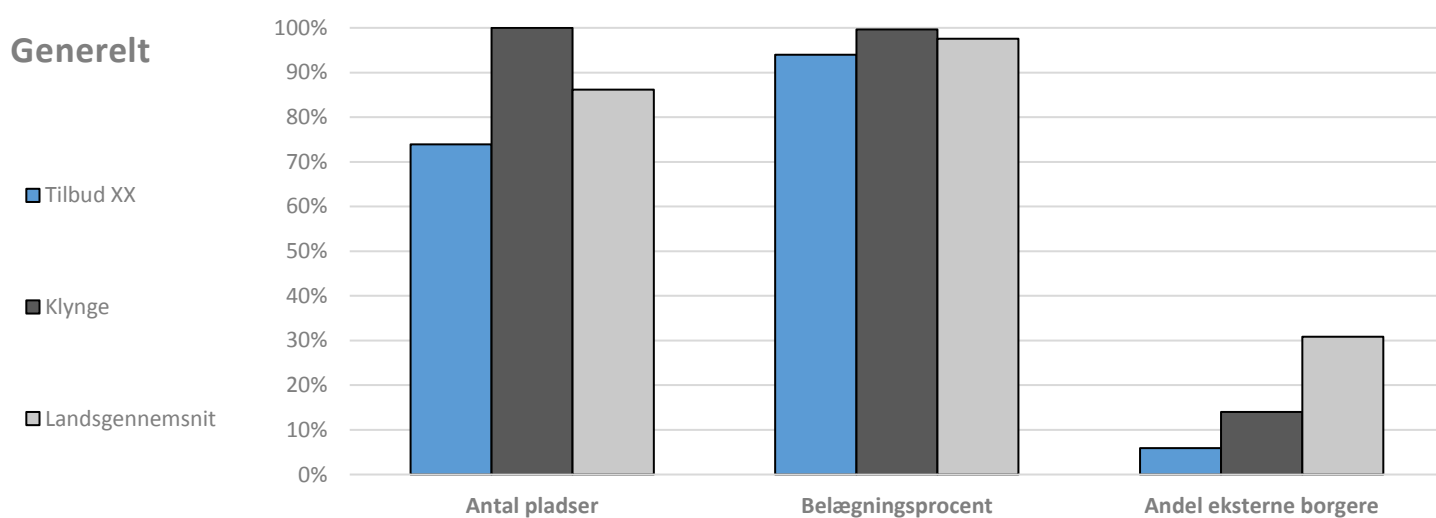
Borgere pr medarbejder



Arbejdstilrettelæggelse			
	Tilbud XX	Klynge	Landsgennemsnit
Kompetenceudviklingsdage pr. medarbejder pr. år	1,00	2,93	3,87
Overlap i min.	15,00	11,67	13,15
Antal mødetimer pr. uge	2,00	2,17	1,63



Generelt			
	Tilbud XX	Klynge	Landsgennemsnit
Antal pladser	17	23	20
Belægningsprocent	94,00	99,67	97,58
Andel eksterne borgere	6%	14%	31%



Vejledning til rapporten

Formålet med benchmarking rapporten er at sammenligne botilbuddet med sammenlignelige tilbud og herunder identificere dele af driften, hvor der er potentiale for optimering på det enkelte tilbud. Benchmarking rapporten skal dermed understøtte arbejdet med at identificere lokale effektiviseringspotentialer på botilbuddene.

Tilbuddenes drift sammenlignes med hhv. et landsgennemsnit og et gennemsnit for en klynge af sammenlignelige tilbud.

- *Landsgennemsnit*: Gennemsnit for alle tilbud i undersøgelsen (er ikke vægtet, og det er ikke undersøgt, hvorvidt tilbuddene i undersøgelsen er repræsentative for alle tilbud i landet)

- *Klynge*: De sammenlignelige tilbud i klyngen er tilbud, som ligner det pågældende tilbud mest muligt mht. gennemsnitlig vum-score, støttebehov og målgruppe.

Se casesamling med eksempler fra tilbud, som har arbejdet med at optimere driften på forskellig vis, på www.kl.dk/botilbudsdrift

Klynge og stamoplysninger

Klyngen af sammenlignelige tilbud dannes ud fra oplysninger om borgerens gennemsnitlige vum-score, støttebehov set i forhold til vum-score og målgruppe. Derudover indeholder stamoplysningerne oplysninger om, hvilken paragraf tilbuddet er godkendt til, hvorvidt tilbuddet også har tilknyttet et dagtilbud med fælles ledelse og antal pladser på tilbuddet.

- *VUM-score*: Rådgiverens vurdering af borgerens funktionsniveau på følgende skala: intet problem, let problem, moderat problem, svært problem og fuldstændigt problem

- *Støttebehov*: Er et udtryk for, om borgeren har mindre, gennemsnitligt eller større støttebehov set ift. vum-score

- *Målgruppe*: Borgerens primære målgruppe. Kan være hørenedsættelse, kommunikationsnedsættelse, mobilitetsnedsættelse, synsnedsættelse, døvblindhed, demens, hjerneskade, udviklingsforstyrrelse, udviklingshæmning, sindslidelse og socialt problem

- *Paragraf*: Hvad er tilbuddet godkendt som? Midlertidigt botilbud efter SEL § 107, længerevarende botilbud efter SEL § 108 og/eller almen ældre/plejebolig efter ABL § 105 med støtte efter SEL § 85

- *Dagtilbud*: Er der knyttet et aktivitets- og samværstilbud (§ 104) eller et beskyttet beskæftigelsestilbud (§ 103) til botilbuddet med fælles ledelse?

- *Antal pladser*: Antal pladser i tilbuddet

Overordnede indikatorer

Disse indikatorer viser helt overordnet, hvor effektivt (målt som gennemsnitlig takst og normering) tilbuddet er ift. gennemsnittet for klyngen og i forhold til landsgennemsnittet. Dette er en indikation på, hvad potentialet overordnet set er for at effektivisere tilbuddets drift.

- *Gennemsnitlig takst*: Gennemsnitlig takst er den dagstakst, der fremgår af tilbudsportalen. Hvis der er flere takster, tages et gennemsnit af disse

- *Gennemsnitlig normering*: Antallet af medarbejdere pr. borger. I de overordnede indikatorer er beregnet et gennemsnit for morgen-, dag- og aftentimer, dvs. undt. nattevagt

Tidsforbrug fordelt på borgerrettede opgaver

Hvor stor en andel af medarbejdernes tid går til opgaver sammen med én eller flere borgere. Hvis tilbuddet har en forholdsvis lav borgertid, tyder det på, at der er et potentiale for at effektivisere nogle af de øvrige opgaver, jf. nedenfor om ikke direkte borgerrettede opgaver.

- *Brugetid, individuelt*: Tid brugt sammen med den enkelte borger. Herunder personlige pleje, støtte, kontakt og samvær, måltider, medicin, praktiske gøremål, sundhedsfaglige opgaver, individuelle aktivitets- og fritidstilbud, transport og kørsel med borgerne mv.

- *Brugetid, gruppetid*: Tid brugt sammen med flere borgere. Herunder fælles aktiviteter, fælles transport, måltider mv.

Tidsforbrug fordelt på ikke direkte borgerrettede opgaver

Hvor stor en andel af medarbejdernes tid går til opgaver, der ikke udføres sammen med borgeren. Flere tilbud er lykkedes med at nedbringe tiden brugt på ikke-direkte borgerrettede opgaver, fx ved at gøre dokumentationen mere fokuseret og skabe større sammenhæng til de mål, der er for borgerne. Se eksempler i case samlingen.

- *Dokumentation*: Herunder dagbogsnotater, journaler, medicindokumentation, handleplaner magtanvendelse mv.
- *Administrative opgaver*: Herunder kontakt til eksterne (læge, sagsbehandler mv.) eller vagtplanlægning og koordinering
- *Borgerrettede opgaver uden borger*: Herunder faglig sparring og debriefing om borgere, pårørendesamtaler, tværfagligt samarbejde om borgere mv.
- *Opgaver relateret til den daglige drift*: Praktiske opgaver, herunder klargøre måltider, dække bord, rengøring, vaske tøj for borgerne mv.
- *Øvrig tid*: Personalemøder, faglig udvikling og pauser

Medarbejderressourcer

Disse indikatorer viser brugen af personaleressourcerne. Der er i casesamlingen eksempler på, hvordan medarbejdere pr. leder kan optimeres gennem fx etablering af fælles funktioner og øget professionalisering, hvordan andel deltidsansatte medarbejdere og lønudgift pr. medarbejder kan optimeres i forbindelse med rekruttering af medarbejdere og vagtplanlægning, og hvordan sygefravær kan optimeres ved en fokuseres indsats.

- *Andel deltidsansatte medarbejdere*: Hvor stor en andel af medarbejderne er deltidsansatte
- *Medarbejdere pr. leder*: Antal medarbejderårsværk set i forhold til antal lederårsværk
- *Sygefravær*: Det gennemsnitlige sygefravær i projekt i løbet af seneste år.

Normering, hhv. hverdag og weekend

Disse indikatorer viser antal medarbejdere pr. borger på forskellige tidspunkt af døgnet i hhv. hverdage og weekender. Generelt er antallet af medarbejdere pr. borger højest i dagtimerne i hverdagen, da mange borgere i dagtimerne er på aktivitetstilbud, i beskæftigelse mv., men at der samtidig skal være et vist minimum af medarbejdere til stede på botilbuddet. Mange tilbud har arbejdet med, hvordan medarbejderressourcerne kan bruges mere fleksibelt i dagtimerne, når borgerne ikke er tilstede på tilbuddet. Ligeledes har mange botilbud arbejdet med at optimere nattevagten, fx ved at anvende fælles nattevagt på tværs af tilbud. Læs mere i case samlingen.

Arbejdstilrettelæggelse

Indikatorerne viser, hvor lang tid tilbuddene bruger på vagtoverlap, på mødeafholdelse og på kompetenceudvikling. Nogle tilbud har oplevet, at der kan reduceres i tiden anvendt på overlap og mødeafholdelse. Det er særligt tilbud, der samtidig har arbejdet med at fokusere dokumentationen og dermed forbedret brugen af dokumentation om borgeren. Se eksempler fra tilbud, der har nedbragt tid til på koordinering, i case samlingen.

- *Overlap i min*: Antal minutter, der er afsat til overlap mellem to vagter
- *Antal mødetimer pr. uge*: Antal timer om ugen, der bruges på koordinerende personalemøder (der afholdes ikke nødvendigvis ugentlige møder, men gennemsnittet er udregnet pr. uge)
- *Kompetenceudviklingsdage pr. år*: Antal dage hver medarbejder i gennemsnit bruger på kompetenceudvikling om året.

Generelt

De sidste indikatorer viser antal pladser i tilbuddet, tilbuddets belægningsprocent samt hvor stor en andel af borgerne, der er eksterne.

- *Antal pladser*: Antal pladser i tilbuddet
- *Belægningsprocent*: Antal borgere set ift. antal pladser i tilbuddet.
- *Andel eksterne borgere*: Hvor stor en andel af tilbuddets borgere er pr. 1 januar fra andre kommuner (hvor betalingskommunen er en anden).

Læs mere

Se www.kl.dk/botilbudsdrift

Direkte link til casesamlingen: http://www.kl.dk/ImageVaultFiles/id_83088/cf_202/Inspirationskatalog-_Veje_til_en_mere_effektiv_dri.PDF