

A photograph of three students in a classroom. A boy in the center, wearing a black t-shirt with a graphic, is standing and gesturing with his hands as if explaining something. To his left, another boy is sitting at a table, looking towards the standing boy. To his right, a girl in a black and white striped shirt is also sitting at the table, gesturing with her hands. The table is covered with papers, a pen, and a red pencil case. In the background, there is a wooden storage unit with several black drawers, some of which have labels and decorative elements. The overall atmosphere is one of collaborative learning.

En ny folkeskole

Forord

Danmark har en god folkeskole, men den kan gøres bedre. Alle børn skal lære mere uanset social baggrund. Målet er ikke at gøre mere af det samme. Målet er at skabe en skole til fremtiden, hvor alle børn bliver udfordret og bliver dygtigere. Det handler om børnene og de unges fremtid.

Den 7. juni 2013 indgik regeringen, Venstre og Dansk Folkeparti aftale om et fagligt løft af folkeskolen. Det Konservative Folkeparti tilsluttede sig hovedparten af aftalen den 13. juni. Det betyder, at reformen – med undtagelse af elementerne vedrørende faglig fordybelse og obligatorisk lektiehjælp i skoletiden – træder i kraft fra skoleåret 2014/15. Efter næste folketingsvalg træder også disse elementer i kraft. I folketings-samlingen 2013/14 behandles således to lovforslag; dels et lovforslag om overgangsperioden, som skal træde i kraft i august 2014, dels et lovforslag, der indfører de resterende dele af aftalen af 7. juni 2013 mellem regeringen, Venstre og Dansk Folkeparti, som skal træde i kraft efter næste valg. Som led i økonomiaftalen mellem regeringen og KL af 13. juni 2013 er der enighed om finansieringen af reformen.

Reformen lægger op til øget mål- og resultatstyring i folkeskolen baseret på få, klare nationale mål, forenkling af Fælles Mål samt et markant fokus på viden og resultater. Hermed understøttes kommunernes ansvar for at gå forrest i udviklingen af kvaliteten i folkeskolen.

Reformen giver sammen med de nye arbejdstidsregler for lærerne en række muligheder for at nytænke tilrettelæggelsen og indholdet i skoledagen, og vil påvirke hele kommunens børne- og ungeområde. Der er derfor også behov for at nytænke kommunens fritidstilbud.

Der er tale om en stor omstillingsproces, som involverer mange kommunale aktører, og som kommunalbestyrelsen skal stå i spidsen for.

Forberedelsen i kommunerne er i fuld gang. Da reformen træder i kraft i 2014, vil en række temaer skulle indgå i kommunernes budgetlægning for 2014. Den nuværende kommunalbestyrelse skal træffe beslutninger om indhold, styring, økonomi og proces. For at understøtte kommunerne i arbejdet med at realisere en ny skole holder KL en række møder og udarbejder inspirationsmateriale til de kommunale aktører omkring folkeskolen.

Flere kommuner har efterspurgt inspirationsmateriale til arbejdet med at realisere en ny folkeskole. Dette inspirationsmateriale henvender sig primært til kommunalpolitikere. Det indeholder en kort introduktion til hovedtemaerne i folkeskolereformen og en række anbefalinger og inspiration til, hvordan forberedelsesprocessen på nuværende tidspunkt kan gribes an. Materialet er udarbejdet på baggrund af dialog med en række kommunale repræsentanter i otte arbejdsgrupper, KL har nedsat i forbindelse med forberedelsesarbejdet.

KL vil løbende offentliggøre inspirationsmaterialer til kommunerne på www.kl.dk/folkeskolereformen.

Juni 2013

Erik Nielsen

Kristian Wendelboe

En ny folkeskole

Folkeskolen er den mest betydningsfulde institution i det danske uddannelsessystem. I et samfund i rivende udvikling er det derfor helt nødvendigt, at folkeskolen er i front med at udvikle læring og undervisning, så alle elever får kompetencer til at videreudanne sig og til et liv som aktive og demokratiske borgere.

Det betyder, at alle elever skal lære mere i folkeskolen. Flere undervisningstimer er ikke nok i sig selv. Eleverne skal møde en anden skoledag med varierede og nye læringsaktiviteter, som motiverer eleverne, så de lærer mere.

Forskning viser, at elever lærer mere i løbet af skoledagen, når:

- eleverne har tydelige læringsmål for deres faglige og personlige udvikling, og når de er i hyppig dialog med en lærer om deres resultater og indsats,
- eleverne træner selv (arbejder individuelt), og når de arbejder sammen med andre,
- eleverne arbejder med praktiske og eksperimenterende aktiviteter i og uden for skolen,
- eleverne bliver passende udfordret i forhold til deres niveau og kapacitet, så de hele tiden lærer mere.

Kommunalbestyrelsen skal beslutte, hvordan den kommunale skole skal udvikle sig fremover. Med reformen er der lagt op til et paradigmeskift. Bruddet ligger i et skift fra fokus på undervisning og timetælleri til et markant fokus på elevernes læring og trivsel. Et brud, som i stadig stigende grad understøttes af den digitale dimension i skolens praksis.

KL anbefaler, at politikere og fagfolk sammen tegner et fælles billede af, hvordan skoledagen konkret kommer til at se ud. Drøftelserne bør tage

udgangspunkt i viden om, hvordan eleverne lærer mere. Kommunerne vil fremover blive målt på elevernes faglige resultater og trivsel.

Flere kommuner har efterspurgt ideer til, hvordan en ny skoledag kan se ud, når den er baseret på forskning om, hvordan elever lærer. Fra KL's samarbejde med kommuner er udarbejdet følgende beskrivelse til inspiration:

Sådan kunne en ny skoledag se ud

Skemaet er erstattet af en sammenhængende skoledag. Eleverne har fx moduler, hvor de har mulighed for at fordybe sig fagligt og arbejde sammen med andre om at anvende det, de har lært. Eleverne kan mødes i deres faste fællesskaber (klasser) om morgenen, og inden de går hjem om eftermiddagen. En ny folkeskole åbner sig mod omverdenen. Eleverne skal afprøve og bruge deres viden i nye sammenhænge og lære sammen med voksne i og uden for skolen. Eleverne kan fx bidrage med at løse opgaver i lokalsamfundet. Folkeskolen skal fastholde stor opmærksomhed på elevernes faglige resultater. Kontaktlæreren (klasselæreren) er ansvarlig for hyppige samtaler med eleverne om læringsmål og deres faglige indsats og resultater.

Folkeskolereformen

Folkeskolereformen har tre overordnede mål:

1. Folkeskolen skal udfordre alle elever, så de bliver så dygtige, de kan.
2. Folkeskolen skal mindske betydningen af social baggrund i forhold til faglige resultater.
3. Tilliden til og trivslen i folkeskolen skal styrkes blandt andet gennem respekt for professionel viden og praksis.

Reformen træder i kraft i august 2014, idet tid til faglig fordybelse og lektiehjælp frem til næste folketingsvalg bliver obligatorisk for skolerne at tilbyde, men et frivilligt tilbud for eleverne.

Hovedelementer i folkeskolereformen

- Flere fagopdelte timer og ny tid til understøttende undervisning, som supplerer den fagopdelte undervisning
- Timetallet i dansk, matematik, natur/teknik og musik forhøjes
- Undervisning i engelsk fra 1. klasse, andet fremmedsprog fra 5. klasse og valgfag fra 7. klasse
- Den nye understøttende undervisning kan varetages af lærere, pædagoger eller andre medarbejdere med relevante kompetencer
- Motion og bevægelse skal indgå i skoledagen med gennemsnitligt 45 min. om dagen
- Tilbud om faglig fordybelse og lektiehjælp
- Forenkling af Fælles Mål: Mere præcise mål for elevernes læring
- Kommunerne skal sikre et samarbejde mellem folkeskolen og det lokale idræts-, kultur- og foreningsliv
- Folkeskolen og de kommunale musik- og billedskoler forpligtes til et gensidigt samarbejde
- Styrket efteruddannelse af lærere, pædagoger og skoleledere
- Færre regler i forhold til elevplaner, kvalitetsrapporter, pædagogisk råd, klasselæreropgaven mv.

	Gennemsnitligt ugentligt minimumstimetal som kommunerne skal tilbyde	Gennemsnitligt obligatorisk ugentligt minimumstimetal for eleverne*
0.-3. klasse	30 timer	28 timer
4.-6. klasse	33 timer	30 timer
7.-9. klasse	35 timer	33 timer
* Efter næste folketingsvalg er minimumstimetallet for eleverne hhv. 30, 33 og 35 timer		

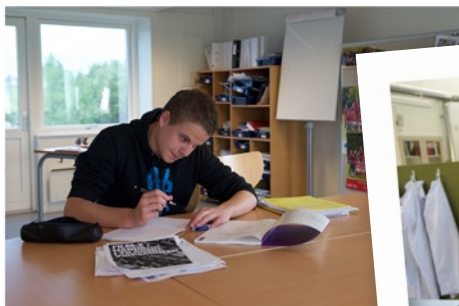
Kilde: Aftale af 13. juni 2013 mellem regeringen, Venstre, Dansk Folkeparti og Det Konservative Folkeparti om et fagligt løft af folkeskolen

Nationale rammer for kommunal skolepolitik

Folkeskolereformen og de nye regler for lærernes arbejdstid realiseres i kommunerne fra skoleåret 2014/15. Reformen giver ikke længere kommunalbestyrelsen væsentlig indflydelse på elevernes samlede timetal. Kommunalbestyrelsen skal fortsat beslutte lokalt serviceniveau i forhold til ekstra ressourcer til øvrig undervisning fx til holddeling og inklusionsopgaver.

Kommunalbestyrelsen bliver ansvarlig for kvaliteten i forhold til, at:

- mindst 80% af eleverne skal være gode til at læse og regne målt i de nationale test,
- andelen af de allerdygtigste elever i dansk og matematik skal stige år for år,
- andelen af elever med dårlige resultater i de nationale test for læsning og matematik skal reduceres år for år,
- elevernes trivsel øges.



Kommunal skolepolitik

Det kommunalpolitiske ansvar for folkeskolen betyder, at ovenstående måltal skal indfries. Kommunalbestyrelsen skal hvert år følge op på mål og resultater og skal beslutte, hvordan forvaltningen systematisk vejleder og støtter, hvis nogle skoler ikke når målene. Som udgangspunkt for skoleåret 2014/15 er det nødvendigt, at kommunalpolitikkerne kender status på elevernes faglige niveau i de nationale test og elevernes trivsel. Der skal udarbejdes en "baseline".

KL anbefaler, at kommunalbestyrelsen giver den kommunale skolepolitik et eftersyn og vurderer, hvordan ændringerne påvirker børne- og ungepolitikken og fx fritidspolitikken.

I eftersynet af skolepolitikken bør kommunalbestyrelsen overveje, om mål for elevernes trivsel, faglighed og inklusion skal tydeliggøres. Kommunalbestyrelsen bør også fastlægge mål og rammer for den understøttende undervisningstid og for forpligtelsen til at sikre samarbejde med det lokale idræts-, kultur- og foreningsliv. Der må drøftes rammer for, hvordan folkeskolen og den kommunale musik- og billedskole gensidigt samarbejder, og kommunalbestyrelsen skal beslutte mål, indhold, struktur og økonomi for de nye fritidstilbud i forlængelse af skoledagen.

Endelig skal kommunalbestyrelsen afklare, hvordan den løbende vil følge op på skolernes resultater fx i forhold til elevernes faglighed, inklusion, dannelse og trivsel.

Efterfølgende skal forvaltning og skoleledere iværksætte indsatser for at nå målene. Indsatser kan fx være hyppige elevsamtaler og varierede skoledage med både teoretiske og praktiske aktiviteter, som motiverer alle elever med forskellige arbejdsformer og faglige fællesskaber, samt at lærere og pædagoger kompetenceudvikler og forbereder sig sammen.

I udmøntningen af skolepolitikken kan forvaltning og skoleledere have fokus på, hvad der skal:

- *fastholdes og tydeliggøres*, fx at skoledagen skal motivere alle elever gennem teoretisk og praktisk læring, at undervisning og læring foregår i forskellige faglige fællesskaber, og hvordan digitalisering understøtter den nye skoledag,
- *tilføjes*, fx at skolen skal samarbejde med dagtilbud, ungdomsuddannelser samt fritids- og kulturlivet, og at de fagprofessionelle forbereder, gennemfører og evaluerer undervisning og læring sammen,
- *helt væk*, fx det traditionelle skema, at fag kun tager udgangspunkt i teori, og at lærere udelukkende løser deres opgaver alene.

Understøttende undervisning

Understøttende undervisning er et helt nyt element i den danske folkeskole, som introduceres uden noget minimumstimental. Der er tale om en ny type aktivitet på alle klassetrin, som både lærere, pædagoger og andre personer med relevante kompetencer kan varetage. Det er op til kommunerne at tilrettelægge tiden og beslutte personalesammensætningen i den understøttende undervisning. Understøttende undervisning kan konverteres til fagdelt undervisning, og reglerne om holddannelse gælder ikke for det, der foregår i denne tid.

KL anbefaler, at kommunalbestyrelsen særligt drøfter anvendelsen af den understøttende undervisning og tager udgangspunkt i, at den:

- fremmer elevernes læring og trivsel og gør skoledagen mere spændende og afvekslende,
- kobler til faglige formål og har tæt sammenhæng til fagene, herunder også de timeløse fag og elevernes alsidige udvikling,
- varierer i tid – fra ti minutter til en hel dag. Udgangspunktet er elevernes læring, og formålet med tiden er bestemt af, hvad eleverne har brug for at lære,
- giver eleverne mulighed for at arbejde på tværs af klasser og klassetrin,

- giver mere tid til at styrke det 21. århundredes kompetencer, hvor det fx handler om at kunne samarbejde, at kunne skabe ny viden sammen og løse problemer til nytte for samfundet,
- åbner skolen mod omverdenen og inddrager fx:
 - ungdomsuddannelserne
 - fritids- og foreningslivet
 - kunst- og kulturlivet
 - erhvervslivet
- omfatter faglig fordybelse, lektiehjælp og bevægelse.



Økonomi i folkeskolereformen

Økonomien i folkeskolereformen er fastlagt mellem regeringen og KL i "Aftale om kommunernes økonomi 2014" fra den 13. juni 2013.

En væsentlig del af tilvejebringelsen af de flere timer til fagopdelt undervisning og understøttende undervisning skal ske ved en anden og ny anvendelse af de eksisterende ressourcer på skoleområdet. Det øgede timekrav forventes realiseret ved:

1. Frigjorte ressourcer i SFO og klubtilbud

Mange børn vil med den sammenhængende skoledag tilbringe færre timer i fritidsordninger. Det skønnes at der på landsplan kan frigøres 1,2 mia. kr.

2. Omprioritering af lærernes arbejdstid

Regeringen og KL er enige om, at der med reformen skal omprioriteres således, at lærerne i gennemsnit underviser mere, svarende til ca. to klokketimer i fagopdelt undervisning om ugen inden for den almindelige arbejdstid.

3. Afbureaukratisering

Reformen indeholder en række afbureaukratiseringsinitiativer, som kan frigøre godt 100 mio. kr. i folkeskolen. Afbureaukratisering i form af fx en mere fleksibel klasselærerkoncept og færre regler vedrørende skolebiblioteksfunktionen og pædagogisk råd skal understøtte en omprioritering af lærernes arbejdstid, mens lempelse af regler om holddannelse, mulighed for fælles ledelse og friere rammer for organisering af skolebestyrelsen, skal skabe kommunalt råderum for bl.a. indretning af skoledagen.

4. DUT-kompensation

Det kommunale bloktilskud og de kommunale serviceudgifter løftes med 204 mio. kr. i 2014 (halvårseffekt) og 407 mio. kr. i 2015 og fremover. Kommunernes vilkår for implementering af reformen er forskellige. Derfor løftes bloktilskuddet ekstraordinært med 300 mio. kr. i 2014, 600 mio. kr. i 2015 og 2016 samt 300 mio. kr. i 2017. Disse midler fordeles efter objektive kriterier til kommuner med økonomiske udfordringer.

De økonomiske konsekvenser i den enkelte kommune vil afhænge af ovenstående finansieringskilder og kommunens konkrete situation, herunder hvor mange timer eleverne modtager i dag, hvor mange timer lærerne i dag underviser, samarbejdet mellem lærere og pædagoger, skolestruktur, klassekvotienter, organisering af fritidstilbud samt dækningsgrad, normeringer, forældrebetalingssandel mv.

Økonomien i 2014 og frem vil desuden være afhængig af en række politiske beslutninger om rammerne for en ny skole og ændrede fritidstilbud mv.

Omprioritering af lærernes arbejdstid

Kvaliteten i folkeskolen skal bl.a. løftes ved, at lærernes arbejdstid anvendes anderledes. Det er med reformen forudsat, at lærerne er mere sammen med eleverne. Det forudsættes, at lærerne i gennemsnit underviser mere, svarende til ca. to klokketimer i fagopdelt undervisning om ugen inden for den almindelige arbejdstid. Lærerarbejdet ændrer karakter. En ny skoledag, øget brug af it og ændrede læringsmiljøer, tættere samarbejde mellem lærere samt mellem lærere og pædagoger betyder, at det ikke længere giver mening at opdele lærernes arbejdstid i kasser af undervisning, forberedelse og andre opgaver.

KL opfordrer kommunerne til eksplicit at forholde sig til denne forudsætning i budgetlægningen og i relation til omprioriteringen af lærernes arbejdstid. Fokus bør fremadrettet være på de opgaver, der skal løses i skolen.

Understøttende undervisning

I forbindelse med drøftelse af målet for den nye understøttende undervisning er det vigtigt, at kommunalbestyrelsen tager stilling til, i hvilken grad hhv. lærere, pædagoger og andre voksne skal varetage denne aktivitet. Kommunerne beslutter selv personalesammensætningen i disse timer, og beslutningerne har både indholdsmæssige og økonomiske konsekvenser. Herudover betyder pædagogernes mulighed for at varetage den understøttende undervisning en ændret arbejdsdag for pædagogerne.

Nytænkning af fritidstilbud

Med en længere skoledag og dermed mindre tid til, at eleverne går i SFO og fritidstilbud, er der behov for nytænkning af fritidstilbuddene og koblingen til skolen. Der skal tages stilling til kapaciteten i tilbuddene, det pædagogiske indhold og finansieringen, herunder forældrebetalingen.

Serviceniveau og tildeling af midler til skolerne

Som følge af reformen kan der være behov for at ændre på tildelingen af ressourcer til den enkelte skole, da skolernes vilkår kan være meget forskellige.

Kommunalbestyrelsen bør fortsat eksplicit forholde sig til serviceniveauet, bl.a. i forhold til timer, der i dag gives til øvrig undervisning, fx særlige læse- og inklusionsindsatser mv. Finansieringen af de flere timer, som reformen indeholder, må således ikke føre til en utilsigtet ændring af serviceniveauet fx ved, at den enkelte skole veksler nogle af de timer, som i dag gives til øvrig undervisning, til almindelig undervisning.

Omstillingen skal i sidste ende foregå på den enkelte skole, men det er kommunalbestyrelsens ansvar at drøfte krav til og sætte rammen for denne omstilling. Det kræver, at kommunalbestyrelsen ikke alene drøfter de økonomiske konsekvenser af reformen, men også støtter skoleledelserne og sætter retning for, hvordan der skal prioriteres på skolen. Det kan fx ske ved at stille krav til, hvor meget lærerne i gennemsnit skal være sammen med eleverne.

Fysiske rammer

Der er brug for at forholde sig til, om de nuværende bygninger skal indrettes på nye måder for at skabe motiverende læringsmiljøer for eleverne og gode arbejdspladser til medarbejderne. Der bliver behov for arbejdspladser, der understøtter samarbejdet mellem de fagprofessionelle, og som tænker deres arbejdspladser ind i sammenhæng med elevernes læringsmiljø.

Midler til kompetenceudvikling

Efteruddannelsesindsatsen for lærere og pædagoger skal styrkes. Det er et mål, at lærerne i 2020 skal have undervisningskompetence svarende til linjefag i de fag, de underviser i. Konkret er der i økonomiaftalen for 2014 sat som mål, at mindst 85% af undervisningen i 2016 og mindst 90% i 2018 dækkes af lærere med linjefag eller tilsvarende kompetencer. Der er i 2014-2020 afsat i alt 1 mia. kr., som udover efteruddannelse i linjefagskompetence også kan anvendes til blandt andet understøttelse af øget inklusion og it i undervisningen, klasseledelse mv. Der udmøntes 700 mio. kr. til kommunerne frem mod 2020 via kommunale puljer fordelt på baggrund af antallet af elever i kommunerne. De resterende midler anvendes i staten til afledte taxameterudgifter mv.

Som led i kompetenceløftet skal kommunerne udarbejde en lokal kompetenceplan for perioden.

Der gennemføres et nationalt program for skolelederuddannelse og -udvikling. Der er afsat en pulje på 60 mio. kr. i 2013-2015 hertil.

Nye arbejdstidsregler pr. 1. august 2014

Med lovindgrebet 26. april 2013 afsluttede Folketinget konflikten på lærerområdet. Med loven er der indført nye arbejdstidsregler for lærerne i folkeskolen pr. 1. august 2014.

De nye arbejdstidsregler – kort fortalt

Den ydre ramme om arbejdstiden:

- Årsnorm – lærernes arbejdstid opgøres for et år ad gangen og svarer til 37 timer i gennemsnit om ugen.
- Der er ikke en begrænsning af antal arbejdsdage.
- Arbejdet foregår på skolen, med mindre ledelsen beslutter andet.
- Ved overarbejde gives afspadsring eller overarbejdsbetaling.

Beskyttelse vedrørende arbejdstidens placering:

- Arbejdstiden placeres normalt på hverdage, mandag-fredag, i dagtimerne.
- Ved pålagt arbejde om aftenen og i weekender gives særlige tillæg.
- Arbejdstiden skal så vidt muligt være samlet.
- Ved pålagt delt tjeneste gives særlige tillæg.

Ret til information om opgaver:

- Lærerne har ret til en opgaveoversigt forud for skoleåret – en overordnet angivelse af forventede arbejdsopgaver. Der er ingen form- og proceskrav til opgaveoversigten.
- Det forudsættes, at ledelse og lærere har dialog om opgaverne.

De nye arbejdstidsregler sikrer lærerne den ydre ramme om arbejdstiden, særlig beskyttelse med hensyn til arbejdstidens placering og ret til information om arbejdsopgaver, samt kompensation ved arbejde på skæve og ubekvemme tidspunkter. Reglerne udgør den nødvendige og tilstrækkelige arbejdstidsregulering og beskyttelse.

Reglerne indeholder ingen regulering af, hvilke arbejdsopgaver og aktiviteter, lærerne skal bruge arbejdstiden til. Dette er en ledelsesbeslutning. Der er ingen hindringer i reglerne for at udvikle lærerarbejdet, så arbejdstiden bruges til netop de aktiviteter, der fremmer elevernes læring bedst.

Der skal ikke indgås lokale arbejdstidsaftaler. Lokale arbejdstidsaftaler vil begrænse de muligheder for at udvikle og effektivisere lærerarbejdet, som kommunerne netop har opnået. Lokale arbejdstidsaftaler er ikke nødvendige for kvalitet eller arbejdsglæde i folkeskolen. Kvalitet og arbejdsglæde skal derimod understøttes og styrkes via klare mål for arbejdet, konsekvent opfølgning og en arbejdsform præget af tillid, dialog og samarbejde mellem ledelse, lærere og øvrige ansatte på skolerne.

De øvrige nye regler fastsætter bl.a. vilkår ved deltidsbeskæftigelse, tillæg for arbejde om aftenen og i weekender, definition af og kompensation for overarbejde mv.

Proces og inddragelse

Kommunalbestyrelsen skal fastlægge en proces for, hvordan en ny skole realiseres. Der skal tages stilling til inddragelse af interessenter i arbejdet. Det er vigtigt, at realiseringen foregår i et helhedsperspektiv. Skolerne er en del af et fælles skolevæsen, og skolevæsenet er en integreret del af kommunens børne- og ungeområde.

Processerne skal foregå i dialoger med mange forskellige parter, som kan bidrage med forskellige perspektiver. Processen kan tilrettelægges på mange forskellige måder.

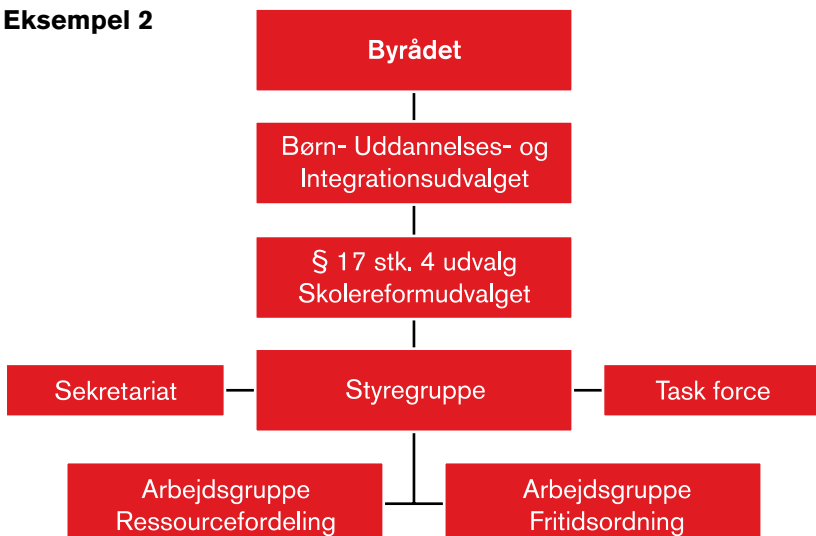
I de kommunale arbejdsgrupper, som er nedsat i KL som led i forberedelse af reformen, har nogle kommuner peget på, at dialogerne fx kan foregå i kommunalbestyrelsen og i etablerede fora, udvalg og grupper som fx politiske fagudvalg, skoleledernetværk og skolebestyrelser. Institutionsledere og andre kan fx give oplæg for kommunalpolitikere om visioner og muligheder i en ny folkeskole. Der er eksempler på kommuner, der har nedsat ad hoc-grupper eller udviklingsgrupper om specifikke emner og/eller et midlertidigt politisk udvalg (§ 17 stk. 4 udvalg) med inddragelse af repræsentanter fra skoler, forældre, erhvervsliv, forskning m.fl. Nogle kommuner afholder borgermøder om fremtidens skole.

Til inspiration følger nogle eksempler fra KL's samarbejde med kommuner i forhold til at organisere inddragelse og dialog:

Eksempel 1: Arbejdsgrupper under kommunalbestyrelsen



Eksempel 2



Kommunerne er godt i gang med at forberede realisering af en ny folkeskole. Den konkrete forberedelsesproces forløber forskelligt fra kommune til kommune. Fra KL's samarbejde med kommuner følger til inspiration eksempler på elementer i en kommunalpolitisk kalender frem til ultimo 2013:

Hvad	2013	Hvem
Budgetseminar om realisering af en ny folkeskole, herunder de økonomiske forudsætninger jævnfør økonomiaftalen	Jun-aug	Kommunalbestyrelse
Udformning af billeder af en ny folkeskole og eftersyn af skolepolitikken herunder kobling til øvrige politikker	Aug	Udvalg og forvaltning
Eftersyn og nye mål for lokal skolepolitik og sammenhæng til økonomi	Aug	Kommunalbestyrelse og/eller udvalg
Politiske KL-møder om forberedelse af reformen	Aug	Kommunalbestyrelse m.fl.
Mål og rammer for implementering af folkeskolereform	Sep	Kommunalbestyrelse og/eller udvalg
Fastlægge lokal proces vedr. inddragelse af skolebestyrelser, skoleledelser, medarbejdere og elever	Sep	Forvaltning og udvalg
Rammer for organisering af de nye fritids-tilbud i SFO, fritidshjem, klub mv., herunder personalemæssige forhold drøftes	Sep-okt	Kommunalbestyrelse og/eller udvalg og lokale bestyrelser
Plan for kompetenceudvikling af ledere drøftes	Sep-okt	Kommunalbestyrelse og/eller udvalg og forvaltning
Økonomi – budget 2014	Sep-okt	Kommunalbestyrelse og forvaltning
Kommunikation til og med interessenter om realisering af folkeskolereform	Løbende	Udvalg og forvaltning
Styringsprincipper for ressourcefordeling til skoler, mellem skoler og til de nye opgaver	Okt-nov	Kommunalbestyrelse og/eller udvalg
Fysiske rammer om skolernes lærings- og samarbejds miljøer	Okt-dec	Kommunalbestyrelse

Møder for kommunalpolitikere i august 2013

KL holder møder for borgmestere, fagudvalg og økonomiudvalg fem steder i landet om den indholdsmæssige omstilling af folkeskolen og de økonomiske konsekvenser:

- 12. august kl. 13.30-17.00 i Aalborg Kultur- og Kongrescenter
- 13. august kl. 13.30-17.00 i Herning Kongrescenter
- 14. august kl. 13.30-17.00 på Comwell Hotel Kolding
- 15. august kl. 13.30-17.00 i Roskilde Kongrescenter
- 16. august kl. 12.30-16.00 i Ringsted Kongrescenter

Tilmelding skal ske samlet for hver kommune på www.kl.dk/folkeskolereformen

Øvrige møder og materialer rettet mod kommunalpolitikere, forvaltning, skoleledelser mv. vil løbende blive annonceret samme sted.



KL
Weidekampsgade 10
2300 København S
Tlf. 33 70 33 70
kl@kl.dk
www.kl.dk

© KL juni 2013
Produktion: Kommuneforlaget A/S
Foto: Claus Ørsted

Produktionsnr. 830051
ISBN 978-87-92907-37-0-pdf