

NOTAT

Kommunernes regnskab 2011

Danmarks Statistik har onsdag den 16. maj offentliggjort de endelige kommunale regnskaber for 2011.

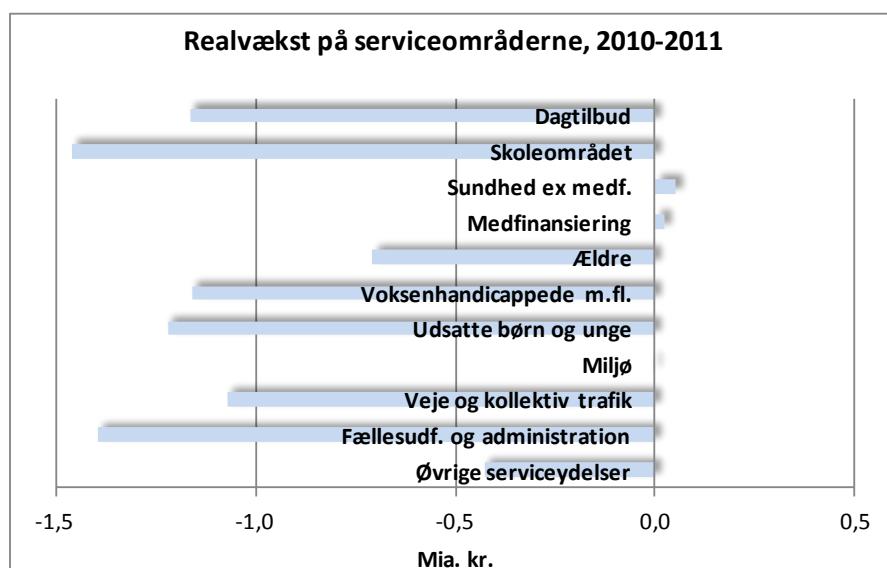
De kommunale serviceudgifter

En opgørelse af kommunernes serviceudgifter i 2011 viser, at kommunerne har brugt 221,8 mia. kr. (12-pris- og opgaveniveau), når serviceudgifterne opgøres efter sanktionsbekendtgørelsen for 2011. Dermed ligger kommunernes regnskab ca. 5,7 mia. kr. under budgettet for 2011 og godt 7 mia. kr. under det aftalte niveau for 2011.

Udviklingen på sektorområder

Det markante mindreforbrug afspejles i udgiftsudviklingen fra 2010 til 2011 på alle de store kommunale sektorområder.

Figur: Udvikling i kommunernes udgifter på sektorområderne 2010-2011, 12-pl



Den 16. maj 2012

Jnr 11.00.00 Ø90
Sagsid 000229087

Ref MHL
mhl@kl.dk
Dir 3370

Weidekampsgade 10
Postboks 3370
2300 København S

Tlf 3370 3370
Fax 3370 3371

www.kl.dk

1/4

Reduktionen i udgifterne har flere forklaringerne jf. nedenfor. Overordnet har skyldes reduktionen i udgifterne til service *for det første* at mange decentrale institutioner har været tilbageholdende grundet regnskabssanktionen. *For det andet* så har kommunerne gennemført en række omstillinger og effektiviseringer bredt på serviceområderne og *endelig* har flere kommuner gennemført reelle besparelser i 2011.

På dagtilbudsområdet har kommunerne reduceret udgifterne med ca. 1,2 mia. kr. (12-pl) fra regnskab 2010 til regnskab 2011, hvilket svarer til en reduktion på 3,5 pct. Hovedforklaringerne er:

- Tilbageholdenhed på institutionerne og dermed øget opsparing.
- Administrative fællesskaber, hvor daglig ledelse fra flere daginstitutioner samles ét sted.
- Flere aldersintegrerede institutioner og et faldende antal dagplejer, vuggestuer og børnehaver.

På skoleområdet har kommunerne reduceret udgifterne med ca. 1,5 mia. kr. (12-pl), svarende til ca. 3,4 pct. Hovedforklaringerne på udviklingen er:

- Næsten halvdelen af kommunerne har gennemført tilpasninger af skolestrukturen – 123 skoler er nedlagt i 2011 med henblik på at samle elever i færre og mere fagligt bæredygtige skoler.
- En markant inklusionsindsats, hvor færre elever udskilles i specialtilbud og flere undervises i tilknytning til almenundervisning.
- Et fald i elevtallet på knap 4.000 elever fra skoleåret 09/10 til 10/11.

Udgifterne til aldreområdet er faldet med ca. 0,7 mia. kr. (12-pl). Her er hovedforklaringerne på reduktionen i udgifterne:

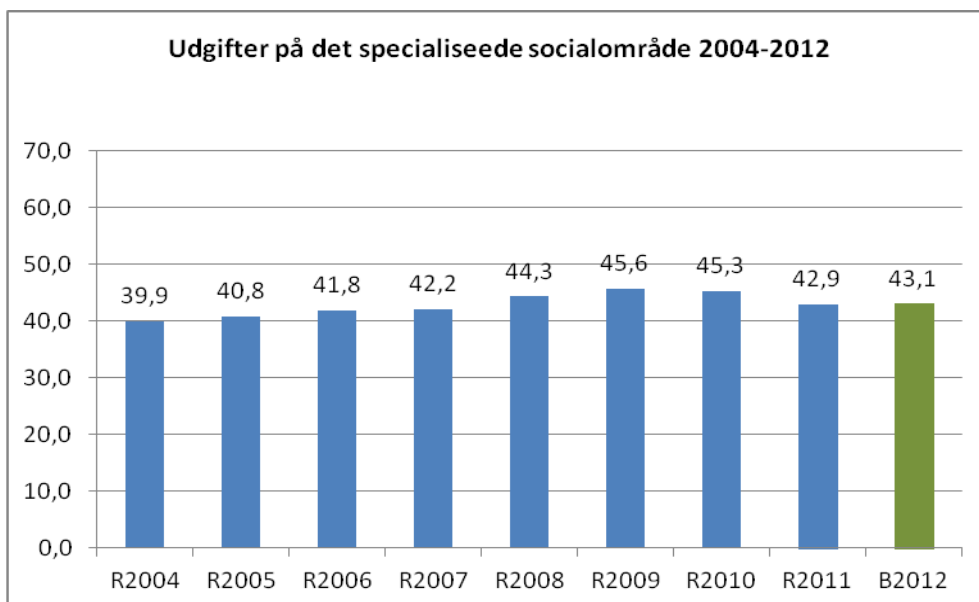
- Flertallet af kommuner har valgt at omlægge indsatsen med et større fokus på hverdagsrehabilitering og hjælp til selvhjælp.
- Antallet af modtagere af praktisk og personlig hjælp er faldet både for de yngre ældre (65-79 årige) og de ældre ældre (80+ årige).
- Antallet af timetallet pr. modtager er faldet for både praktisk og personlig hjælp.

På det specialiserede socialområde er udgifterne faldet for andet år i træk. Fra 2010 til 2011 er udgifterne til udsatte børn og unge samt voksenhandicappede for begges vedkommende reduceret med ca. 1,2 mia. kr. (12-pl). Hovedforklaringerne er:

- Kommunerne har generelt reduceret udgifterne til service og disse besparelser ligger også på socialområdet.
- Det specialiserede socialområde har i flere år forinden været præget af kraftig udgiftsvækst. Kommunerne har via en målrettet indsats fået bremset udgiftsvæksten. Udgiftsniveauet er fortsat højere end i 2007, hvor kommunerne overtog opgaven.

- Kommunerne omlægger indsatsen med fokus på tidlig indsats, tilbud i nærmiljøet og inklusion i almenmiljøet, fx gennem rehabilitering og familiebehandling.
- Omlægningen betyder, at udgifter til både midlertidige og længerevarende botilbud falder.
- Omlægningen gør ligeledes, at borgerne i højere grad end tidligere får tilbud i egen kommune – det forbedrer opfølgingsmulighederne og gør, at borgeren kan fastholde sit sociale netværk.
- Omlægningen af indsatserne på børneområdet har typisk ført til, at sagerne opfanges tidligere – og dermed givet en mulighed for reaktion inden sagen bliver for kompleks (og dermed dyr).

Figur: Udgiftsudviklingen på det specialiserede socialområde, 2012-pl og -opgaveniveau



I udgifterne til veje og kollektiv trafik ses det største realfald fra 2010 til 2011 på 12 pct. svarende til godt 1 mia. kr. (12-pl).

- Det store fald skyldes alene, at udgifterne til vintertjeneste er faldet, hvilket hovedsageligt kan tilskrives atypisk høje udgifter i 2010.

Endelig er der fra regnskab 2010 til regnskab 2011 et fald på 1,4 mia. kr. (12-pl) til fællesudgifter og administration opgjort som hele hovedkonto 6. Op-gøres den ”rene” administrationsudgifter på hovedfunktion 6.45 Administrativ organisation, kan faldet opgøres til 1,2 mia. kr. (12-pl). Hovedforklaringerne på udviklingen er:

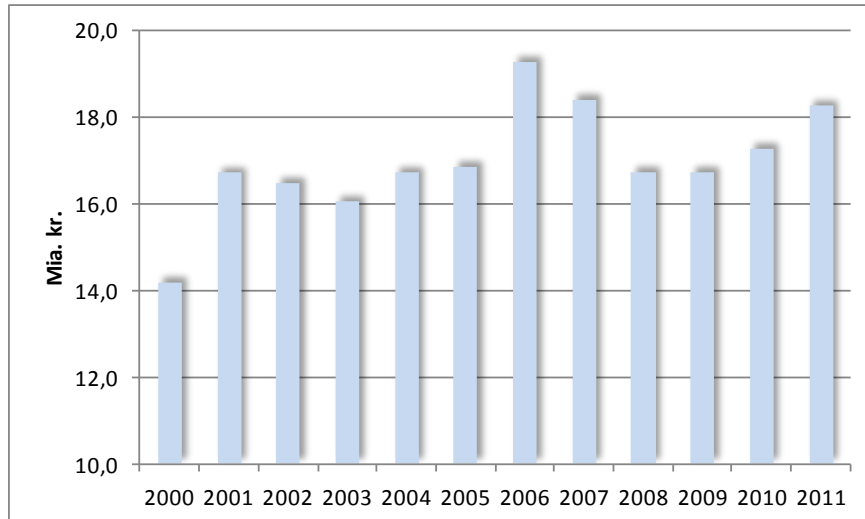
- Stort kommunalt fokus på at nedbringe udgifterne – både politisk og administrativt.
- Gennemførte administrative strukturtilpasning fx sammenlægning af stabe og afdelinger.
- Reduktion i chef- og ledelseslagene.

- Endelig skal faldet i de administrative udgifter ses i det lys, at mange kommuner har oprustet på indkøbskonsulenter og økonomistyringsfolk med det formål at spare større penge andre steder i kommunen.

Anlægsinvesteringer

En opgørelse af kommunernes udgifter til bruttoanlæg i 2011 viser, at kommuner har investeret ca. 18,2 mia. kr. i 2011.

Figur: Kommunale udgifter til bruttoanlæg i regnskab 2010 til 2011, 11-niveau



Kommunerne har i 2011 anvendt ca. 1,3 mia. kr. mere på anlæg end der var budgetteret med. Samtidig er anlægsniveauet 3,2 mia. kr. højere end forudsat i aftalen for 2011. Dette skal bl.a. ses i lyset af, at kommunerne fik dispensation til at overføre lån for godt 2,1 mia. kr. fra 2010 til 2011.